

農業分野における作業ごとの農作業マニュアル例

—障害者就労支援施設向け・作業事例—



北九州市産業経済局農林課

令和6年3月

はじめに

この農作業マニュアルは、「令和5年度多様な主体の場を広げる農福連携推進事業」のうち、「農福連携作業受委託実証」の実施結果に基づき作成した「農業分野における作業ごとの農作業マニュアル（障害者就労支援施設向け・作業事例）」です。

北九州市内の現場で、障害者が実際に取り組める作業の参考となるように、作業事例では、作業の特徴と指導のポイントを解説しました。

農家や農業法人等において作業委託や障害者雇用を検討している方をはじめ、農作業に関心のある利用者様を担当される支援員や、農業分野での障害者就労に関心をお持ちの方にも、どんな作業が出来るのか？どんな風に指導したらよいのか？といった疑問への参考にしていただければ幸いです。

令和6年3月 北九州市

目次

・大葉しゅんぎく	P2～P5
・ミニトマト	P6～P7
・たまねぎ	P8
・ブロッコリー	P9～P10
・はくさい	P11
・なばな	P12～13
・だいこん	P14～P15
・にんにく	P16
・ほうれんそう	P17～P19
・キャベツ	P20～P23
・スナップエンドウ	P24～P26
・イチジク	P27～P28
・ブルーベリー	P29～P31
・観葉植物	P32～P33
・なぜ農作業の細分化(工程の分解)や分析が必要なのでしょうか？	P34
・作業手順書様式	P35
・◆農作業分析表 記入例	P36～P37
・参考：淡路式農作業分析表	P38

大葉しゅんぎく

農作業の実例-1

作業名	収穫
作業時期・場所	2月 ハウス
準備・服装・道具	【就労者】汚れても良い服装(長袖)、手袋、長靴 【依頼主】ハサミ、カゴ
作業内容・注意事項など	収穫してよい葉かどうか、指導員に確認しながら切る。 要らない葉がわかりづらい時は、確認してから除く。

作業手順 収穫

作業上の注意点・説明など

収穫
①

黄緑色のあわい色の葉を収穫。
(食べやすく、美味しい)



ハサミの扱いに注意。



収穫
②

ハサミでつけ根を切って収穫する。



切る位置は“収穫④”を参照

収穫
③

大きさは20cm位。
大きい葉が5枚以上
ついている状態。



見本を見せる。



大葉しゅんぎく

農作業の実例-1

作業手順 収穫

指導員の注意点・説明 など

収穫
④ 芽をひとめ、ふため、残しておく
そこからまた収穫できる。



収穫
⑤ 要らない葉は外しておく。



後工程が楽になるように、
あぶら虫がついているもの、
枯れた葉や折れたりして
傷んだ葉は外す。

収穫
⑥ 葉が痛まないように、
ていねいにカゴに入れる。



作業名	調整・袋詰め
作業時期・場所	2月 屋内（調整・袋詰め）
準備・服装・道具	【就労者】汚れても良い服装(長袖) 【依頼主】量り、袋(ハイパーボードン20cmx30cm)、牛乳パック(野菜袋詰め補助用)、テープ、ハサミ
作業内容・注意事項など	折れた葉、痛んだ葉は見本を見ながら除く。あぶら虫がいるか確認しながら調整する。

作業手順 調整・袋詰め

指導員の注意点・説明など

調整
① 量りに牛乳パックを載せた状態で0gに合わせる。
大きい葉が5枚、20cm程度の大きさの葉が出荷にちょうどよい。
枯れた葉、痛んだ葉、虫付きの葉はハサミでカットする。



理想の大きさ、要らない葉の見本を見せて、確認する。

調整
② 100gになるように葉を載せる。



直売所で1袋100gで販売している。売り物のため、見栄え良く調整して、切り口側から袋に詰める。

袋詰め
① 葉が傷まないようにいねいに、牛乳パックの上で、葉を揃えてまとめる。ビニル袋に牛乳パックごと入れる。








直接葉を入れると、葉が折れたり曲がったりするのを牛乳パックが保護する。スライドして袋に入れやすい。



大葉しゅんぎく

農作業の実例-1

作業手順 袋詰め	指導員の注意点・説明など
<p>袋詰め ②</p> <p>トントンと葉が下まで入るように落とす。 牛乳パックだけを、袋から引き抜く。</p>  	<p>ぎゅっと握ると葉が傷むので注意する。</p>
<p>袋詰め ③</p> <p>見栄えの良い方を表にしてテープで止める。</p>   	<p>お店に並べた時に、きれいに見えるようにていねいに袋に入れる。</p>

作業分析：大葉しゅんぎくの収穫・調整・袋詰め

■区分：時給 ■工賃：今回の実証事業では350円/時

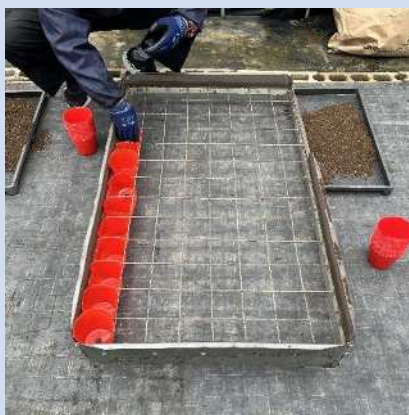
※作業分析は令和6年度時点での参考情報であり、類似作業の基準となるものではありません。

作業名	育苗ポットの土入れ
作業時期・場所	2月 ハウス・屋内
準備・服装・道具	【就労者】汚れても良い服装、手袋、体温調整可能な服装、飲物 【依頼主】土、育苗ポット、育苗ポット枠、土入れカバー、育苗箱、竹へら
作業内容・注意事項など	育苗ポットを並べて、ポットに土を入れる。手順や道具の使い方、コツは作業するうちに慣れる。2人一組で作業する。

作業手順 育苗ポットの土入れ

指導員の注意点・説明など

- ① 育苗ポット104個を枠の中に並べる。
後からカバーを上に乗けるので枠内に入っていれば良い。

**重要!**

・ポットが折れていたら、形を整えておく。

・ポットはつるつる滑るので、2枚重ねて置いてしまわないように注意。

・出来る限り、素早く置いていく。

・股関節が硬い就労者は、ポットを並べる時の体勢がぐらつきやすいので注意。

- ② 育苗ポットが全部並んだら、土入れ穴が空いたカバーをかぶせる。



カバーは浮いたりしないように、四隅を合わせてしっかりはめる。

- ③ 土を育苗箱にのせて運ぶ。



・土は重いので育苗箱をしっかり持ってこぼさないように。

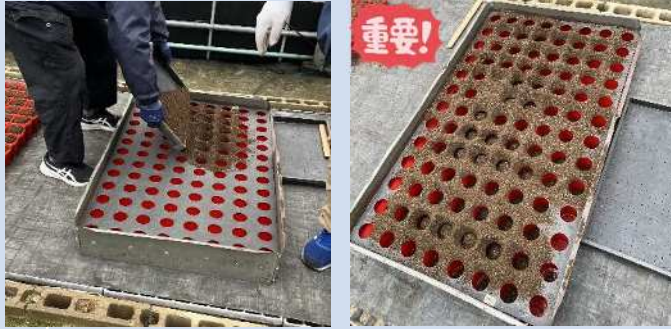
・足元の段差注意。

・運ぶ重さは腰などに負担がかからないように個人で調整する。(場合によっては二人で育苗箱を持つ。)

作業手順 育苗ポットの土入れ

指導員の注意点・説明など

④ 土を入れていく。土がはみ出るくらいまで入れていく。



まわりに土をこぼさないよう気を付けながら入れていく。どんどん入れて、後で余分な土は落とす。

⑤ 土が穴に入っていったら、竹へらを使って土をならしていく。まんべんなく土が入ったら、余分な土は育苗箱に落とす。



竹へらの使い方のコツを農家さんに実演してもらい、真似をしながら、土をならす。だんだん使い慣れていく。

⑥ 土がきれいに入ったら、枠を外して次の位置へ移動する。



・二人で持って土を払い落として移動する。

・足元に注意しながら移動する。配置間隔は農家さんの指示に従う。

⑦ 土入れ完成。



後日、ミニトマトを鉢上げする。



作業分析:ミニトマトの育苗ポット土入れ

■区分：時給 ■工賃：今回の実証事業では350円/時

※作業分析は令和6年度時点での参考情報であり、類似作業の基準となるものではありません。

たまねぎ

農作業の実例-3

作業名	除草・追肥
作業時期・場所	2月 圃場
準備・服装・道具	【就労者】汚れても良い服装(長袖)、手袋、長靴 【依頼主】肥料、肥料皿、バケツ
作業内容・注意事項など	雑草とネギを間違えて抜かないよう注意しながら、草を抜いて、肥料を施す。やり残しが無いよう順番にすすめる。

作業手順 追肥		指導員の注意点・説明など
追肥 ①	<p>粒状肥料S646（チッソ16-リン酸4-カリ16）を追肥する。持ちやすい量を袋からバケツに移し、持ちやすい量を肥料皿にとって持ってくる。</p> 	<p>1 0月下旬に定植したたまねぎで、2回目の追肥作業。</p> <ul style="list-style-type: none"> ・うねの両側から、手分けしてすすめる。 ・腰が痛くならないように、時々立ってストレッチしながら移動する。
追肥 ②	<p>株元から雑草が生えていたら採っておく。なるべく根っこから抜く。</p> 	<ul style="list-style-type: none"> ・肥料をたまねぎだけに効かせたいため、雑草(ホトケノザなど)が生えていたら抜く。 ・マルチの穴を広げすぎたり、破いたりしないように注意。
追肥 ③	<p>肥料を指ひとつまみ（軽く親指・人差し指・中指でつまんだ分）を株元にやさしく入れる。</p> 	<ul style="list-style-type: none"> ・肥料をこぼさないように注意。 ・茎と茎の間に肥料が入るように注意。 ・たまねぎは直売所で販売する。

作業分析：たまねぎの追肥

■区分：時給

■工賃：今回の実証事業では350円/時

※作業分析は令和6年度時点での参考情報であり、類似作業の基準となるものではありません。

ブロッコリー

農作業の実例-4

作業名	頂花蕾（ちょうからい）・脇芽の収穫・調整・袋詰め
作業時期・場所	2月 圃場
準備・服装・道具	【就労者】汚れても良い服装、長靴、手袋 【依頼主】包丁、ハサミ、カゴ、量り、12号袋、テープ、牛乳パック（野菜袋詰め補助）
作業内容・注意事項など	刃物の扱いに気をつけながら、ていねいに葉を落とし収穫。 脇芽も食べられる品種の場合は収穫する。

作業手順 頂花蕾（ちょうからい）・脇芽の収穫		指導員の注意点・説明など
収穫 ①	てっぺんの頂花蕾（ちょうからい）と呼ばれる蕾の部分を収穫する。 重要! 拳の大きさ程になっているものを選んで、包丁で切る。	 <ul style="list-style-type: none"> ・包丁の扱いに注意。 ・茎も美味しいので、少し深めに包丁を入れる。 ・花蕾（からい）を強く持たないよう（潰れないよう）注意。
収穫 ②	要らない葉を落とす。	 <ul style="list-style-type: none"> 脇芽も食べられるので、収穫する。
収穫 ③	脇芽も収穫する。 包丁で切る、 要らない葉は落としておく。	 <ul style="list-style-type: none"> 茎も美味しいので少し残す。 包丁が危ない方はハサミで切っても良い。
収穫 ④	重要! 脇芽の要らない葉はハサミでカットし調整する。 要らない葉を落として収穫カゴに入れる。	ある程度大きさが揃っていると、調整・袋詰めがしやすい。 

作業手順 袋詰め		指導員の注意点・説明など
袋詰め ①	量りに牛乳パックを載せて0に合わせておく。	0グラムに合わせておるか10グラム多い260グラムになるようにしても良い。
袋詰め ②	良さそうなもののみつくりい量りに載せていく。250グラムになるように載せていく。	向きを揃えてきれいに入るように載せておく。
袋詰め ③	牛乳パックでブロッコリーを覆い袋に詰める。	牛乳パックを使うことで、商品に傷がついたり、折れたりしないように保護しながら、袋に入れることができる。
袋詰め ④	中身が動かないように根元でテープを止める。余分な部分は切る。	見栄え良く入れる。

作業分析：ブロッコリーの収穫・調整

■ 区分：時給

■ 工賃：今回の実証事業では350円/時

※作業分析は令和6年度時点での参考情報であり、類似作業の基準となるものではありません。

はくさい

農作業の実例-5

作業名	収穫
作業時期・場所	2月 圃場
準備・服装・道具	【就労者】汚れても良い服装、手袋、長靴 【依頼主】包丁、カゴ
作業内容・注意事項など	重量野菜で重さがあるのでしっかり抱えて収穫する。 包丁の扱いに気をつけながら、茎をきれいに切る。

作業手順 収穫		指導員の注意点・説明など
収穫 ①	10月初めに定植したはくさい。 	品種は黄ごころ。 収穫してよい物を確認する。
収穫 ②	まわりの要らない葉を外側へ倒す。 	枯れた葉や虫食いの葉、虫がついている葉を外す。
収穫 ③	茎を平たく包丁で切る。 	はくさいを片手で抑えて茎を切る。
収穫 ④	余分な葉は畑で落としておく。収穫カゴにいていないに入れる。 	仕上がり見本を見せて作業する。

作業分析：はくさいの収穫

■区分：時給

■工賃：今回の実証事業では350円/時

※作業分析は令和6年度時点での参考情報であり、類似作業の基準となるものではありません。

作業名	収穫・調整・袋詰め
作業時期・場所	2月 圃場（収穫）、屋内（調整・袋詰め）
準備・服装・道具	【就労者】汚れても良い服装(長袖)、手袋、長靴 【依頼主】包丁、ハサミ、かご、量り、牛乳パック（野菜袋詰め補助用）、テープ、10号袋
作業内容・注意事項など	収穫してよいなばなを確認しながら切って収穫する。 長さもだいたい同じように収穫すると、袋詰めがしやすい。

作業手順 収穫

指導員の注意点・説明など

収穫
①

黄色い花の咲いていない蕾のある茎を包丁で切る。



収穫
②

どれくらいの長さか見本をみせる。



食べごろで見栄えのよい物を一緒に確認する。

収穫
③

収穫カゴに入れる。



作業手順 調整・袋詰め

指導員の注意点・説明
など

調整
①

食べごろ、葉付きで見栄えのよいものを見つこう。



袋詰め
①

量りの目盛りを牛乳パックを載せて0に合わせる。牛乳パックの上で100グラムを量る。



袋詰め
②

なばなを牛乳パックで包んで袋に入れる。10号袋に詰める。



袋詰め
③

見栄えのよい方を表にして裏をテープで止める。



作業分析：なばなの収穫

■区分：時給 ■工賃：今回の実証事業では350円/時

※作業分析は令和6年度時点での参考情報であり、類似作業の基準となるものではありません。

だいこん

農作業の実例-7

作業名	収穫・調整・袋詰め
作業時期・場所	2月 圃場（収穫）、屋内（調整・袋詰め）
準備・服装・道具	【就労者】汚れても良い服装(長袖)、手袋、長靴 【依頼主】包丁、かご、泥落とし場、13号袋、テープ
作業内容・注意事項など	株元をしっかりとつかんで収穫する。ひげ根を手で取りきれいに袋詰めする。

作業手順 収穫

指導員の注意点・説明など

収穫
①

だいこんがしっかりと太くなって、土から盛り上がってきていると収穫できる。**株元を手で握って揺さぶりながら真上に引っっこ抜く。**

重要!



- ・花が咲きそうなものは早く収穫した方がよい。とうがたち、すぐ入ってくる。
- ・先端がとがっていたらまだ早い。同じ太さで先まで真っ直ぐ、最後だけ尻つぼみになるものが美味しいよい形。

収穫
②

葉を包丁で切る。泥を水洗いして落としておく。

重要!



- ・葉付きだいこんで売らない時は、葉を切る。
- ・水洗いできる場合は、泥を落としておく。

作業分析：だいこんの収穫

■区分：時給 ■工賃：今回の実証事業では350円/時

※作業分析は令和6年度時点での参考情報であり、類似作業の基準となるものではありません。

だいこん

農作業の実例-7

作業手順 調整・袋詰め		指導員の注意点・説明など
調整 ①	水洗いしだいこんの水気をきっておく。 葉の長さを揃えて切る。	 <p>水洗いして、 葉の長さも揃えて切っておく。</p>
調整 ②	だいこんの根を1cm程残して 包丁で切る。	
調整 ③	ひげ根は手で取る。 手で取れるもの、目立つものを取る。	 <p>すぐに取りれるものだけ サッと取っておく。</p>
袋詰め ①	13号袋に入れる。 半分は折って 頭はくるくる回して まとめる。	 
袋詰め ②	テープで止める。	
	 	折りたたんだ方を下にして 見栄えよく並べる。