

職業紹介等からみた
北九州市の雇用情勢

令和 6 年 8 月分

北九州市産業経済局雇用・産業人材政策課

目 次

	ページ
I 北九州市における雇用情勢等の概況（令和6年8月）	
1 景況	1
2 労働力需給の動き	1
3 新規求人・求職の動き	1
4 雇用保険受給者の動き	1
II 有効求人倍率・失業率の動き（国・県との比較）	
1-a 有効求人倍率・失業率の推移【一般（パートタイムを含む）】（月単位）	2
1-b 有効求人倍率・失業率の推移【一般（パートタイムを含む）】（年度単位）	2
III 市内求人・求職の動き	
1 月間有効求人数・求職者数の推移【一般（パートタイムを含む）】（月単位）	3
2 新規求人数・求職者数の推移【一般（パートタイムを含む）】（月単位）	3
3-a 市内地区別 有効求人倍率等の推移【一般（パートタイムを除く）】（月単位）	4
3-b 市内地区別 有効求人倍率等の推移【一般（パートタイム）】（月単位）	5
4-a 産業別 新規求人数の推移【一般（パートタイムを除く）】（月単位）	6
4-b 産業別 新規求人数の推移【一般（パートタイムを除く）】（年度単位）	7
5 年齢別 有効・新規求職者数と就職状況【常用（パートタイムを除く）】（令和6年8月）	8
6-a 職業別 新規求人・求職の状況【常用（パートタイムを除く）】（令和6年8月）	9
6-b 職業別 新規求人・求職バランスシート【常用（パートタイムを除く）】（令和6年8月）	9
IV 雇用保険受給者数の動き	
1-a 雇用保険受給者数の推移（月単位）	10
1-b 雇用保険受給者数の推移（年度単位）	10
2 年齢別 雇用保険受給者数の推移（月単位）	11
3 男女別 雇用保険受給者数の推移（月単位）	11

※ 本誌に掲載しているデータは、全て新規学卒者を除いたもの。
また、出典について、特に記載のないものは全て福岡労働局職業安定業務統計に基づくもの。

I 北九州市における雇用情勢等の概況(令和6年8月)

1 景況

北九州・京築地区の経済は、緩やかに回復しているものの、回復のペースは鈍化している。9月短観(全産業)をみると、企業の業況判断は改善した。

日本銀行北九州支店 「北九州・京築地区の金融経済概況」(2024年10月1日)より抜粋

2 労働力需給の動き

有効求人数は19,714人で、前年同月比-8.9%の減少となり、8ヶ月連続で前年同月を下回った。

有効求職者数は18,238人で、前年同月比0.4%の増加となり、5ヶ月連続で前年同月を上回った。

この結果、有効求人倍率は1.08倍となった。

3 新規求人・求職の動き

新規求人数は6,467人で、前年同月比-15.2%の減少となった。このうち、一般職業紹介(パートを除く)の新規求人数は4,062人で前年同月比-16.8%の減少となった。また、一般職業紹介(パート)の新規求人数は2,405人で前年同月比-12.4%の減少となった。

新規求職者数は2,886人で、前年同月比-12.0%の減少となった。このうち、一般職業紹介(パートを除く)の新規求職者数は1,793人で前年同月比-14.4%の減少となった。また、一般職業紹介(パート)の新規求職者数は、1,093人で前年同月比-7.7%の減少となった。

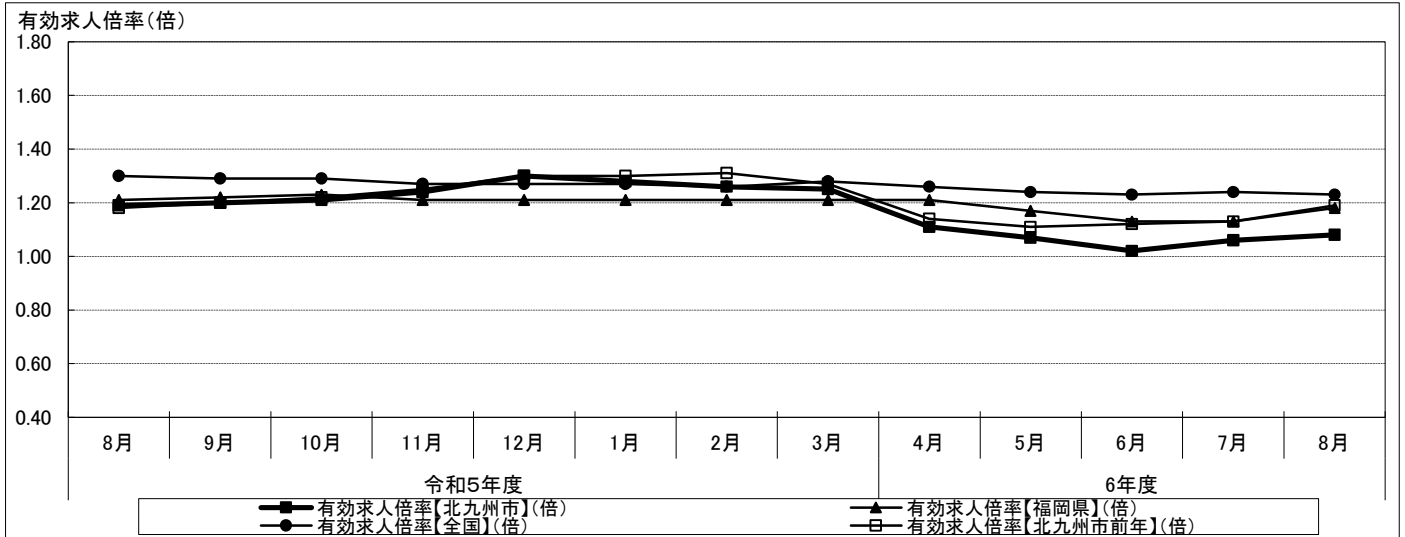
この結果、新規求人倍率は2.24倍となった。

4 雇用保険受給者の動き

雇用保険受給者実人員は4,607人で、前年同月比で-6.6%の減少となった。

Ⅱ 有効求人倍率・失業率の動き(国・県との比較)

1-a 有効求人倍率・失業率の推移【一般(パートタイムを含む)】(月単位)



区分	令和5年度								6年度				
	8月	9月	10月	11月	12月	1月	2月	3月	4月	5月	6月	7月	8月
有効求人倍率【北九州市】(倍)	1.19	1.20	1.21	1.24	1.30	1.28	1.26	1.25	1.11	1.07	1.02	1.06	1.08
有効求人倍率【福岡県】(倍)	1.21	1.22	1.23	1.21	1.21	1.21	1.21	1.21	1.21	1.17	1.13	1.13	1.18
有効求人倍率【全国】(倍)	1.30	1.29	1.29	1.27	1.27	1.27	1.26	1.28	1.26	1.24	1.23	1.24	1.23
有効求人倍率【北九州市前年】(倍)	1.18	1.20	1.22	1.25	1.30	1.30	1.31	1.27	1.14	1.11	1.12	1.13	1.19
失業率【福岡県】(%)	2.9		2.7			2.7			2.8				
失業率【全国】(%)	2.6	2.6	2.5	2.5	2.5	2.4	2.6	2.6	2.6	2.6	2.5	2.7	2.5

※1 有効求人倍率(福岡県・全国)、失業率(全国)は季節調整値。また、失業率(福岡県)はモデル推計値で、四半期単位の値。

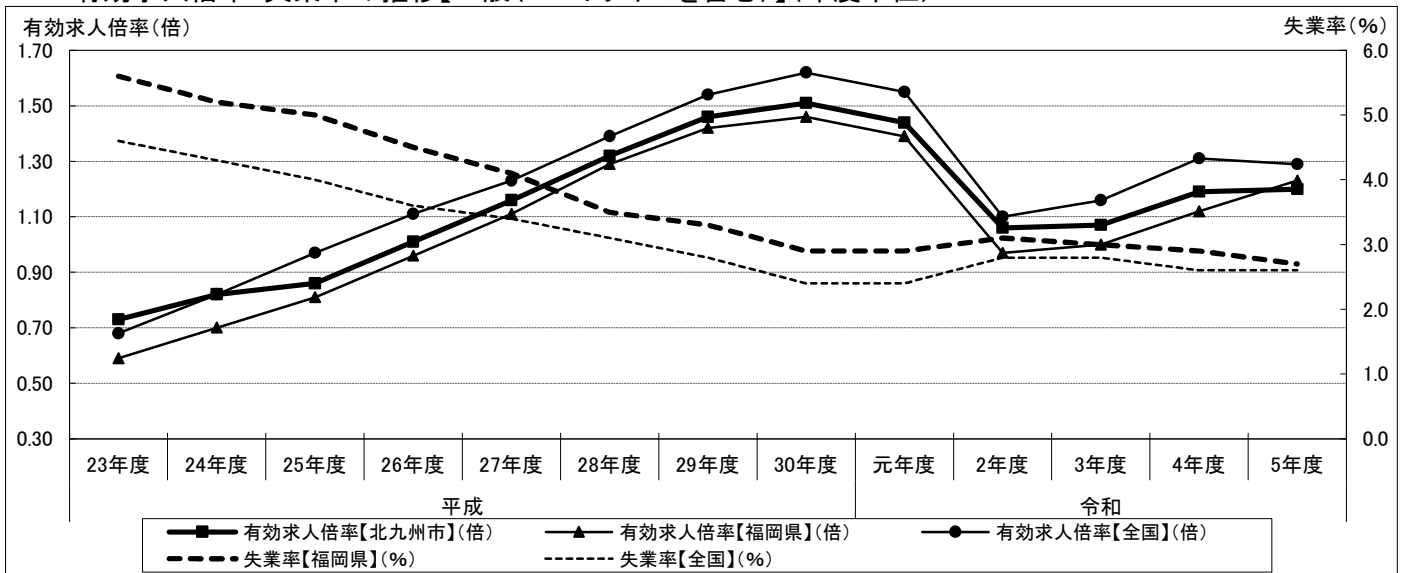
季節調整値は毎年1月分結果公表時、モデル推計値は毎年1~3月期平均公表時に、新たな結果を追加して過去に遡って再計算を行い数値を一部改定するため、発表当時の結果と若干異なることがある。

※2【出典】

有効求人倍率(福岡県・全国)・・・厚生労働省「一般職業紹介状況」

失業率(福岡県・全国)・・・総務省統計局「労働力調査」

1-b 有効求人倍率・失業率の推移【一般(パートタイムを含む)】(年度単位)



区分	平成								令和				
	23年度	24年度	25年度	26年度	27年度	28年度	29年度	30年度	元年度	2年度	3年度	4年度	5年度
有効求人倍率【北九州市】(倍)	0.73	0.82	0.86	1.01	1.16	1.32	1.46	1.51	1.44	1.06	1.07	1.19	1.20
有効求人倍率【福岡県】(倍)	0.59	0.70	0.81	0.96	1.11	1.29	1.42	1.46	1.39	0.97	1.00	1.12	1.23
有効求人倍率【全国】(倍)	0.68	0.82	0.97	1.11	1.23	1.39	1.54	1.62	1.55	1.10	1.16	1.31	1.29
失業率【福岡県】(%)	5.6	5.2	5.0	4.5	4.1	3.5	3.3	2.9	2.9	3.1	3.0	2.9	2.7
失業率【全国】(%)	4.6	4.3	4.0	3.6	3.4	3.1	2.8	2.4	2.4	2.8	2.8	2.6	2.6

※1 失業率(福岡県)は暦年(1~12月)の数値。失業率(福岡県)はモデル推計値。失業率【全国】の23年分は補完推計値。

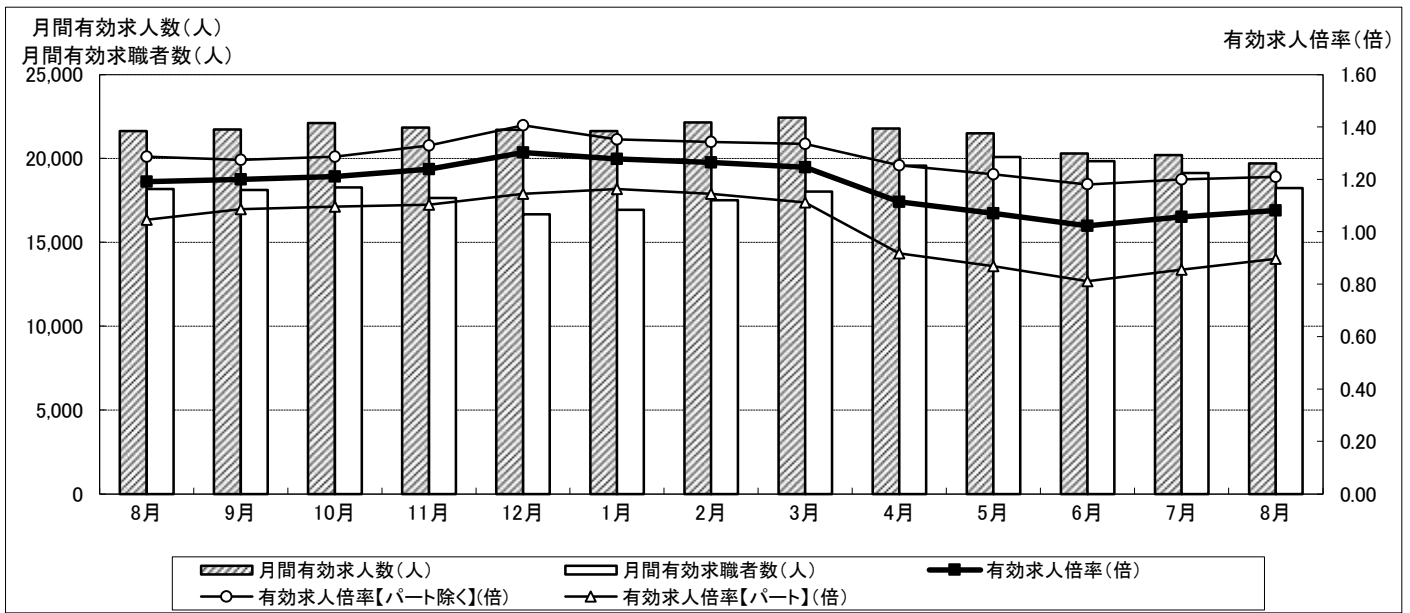
※2【出典】

有効求人倍率(福岡県・全国)・・・厚生労働省「職業安定業務統計」

失業率(福岡県・全国)・・・総務省統計局「労働力調査」

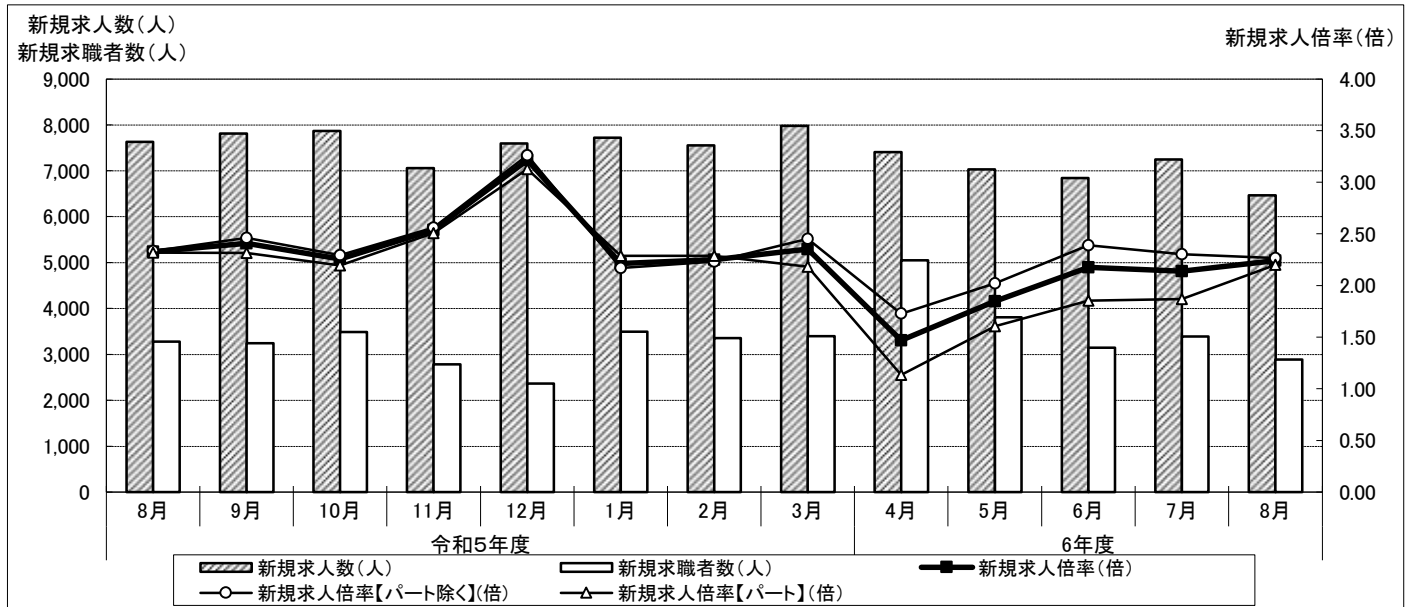
Ⅲ 市内求人・求職の動き

1 月間有効求人数・求職者数の推移【一般(パートタイムを含む)】(月単位)



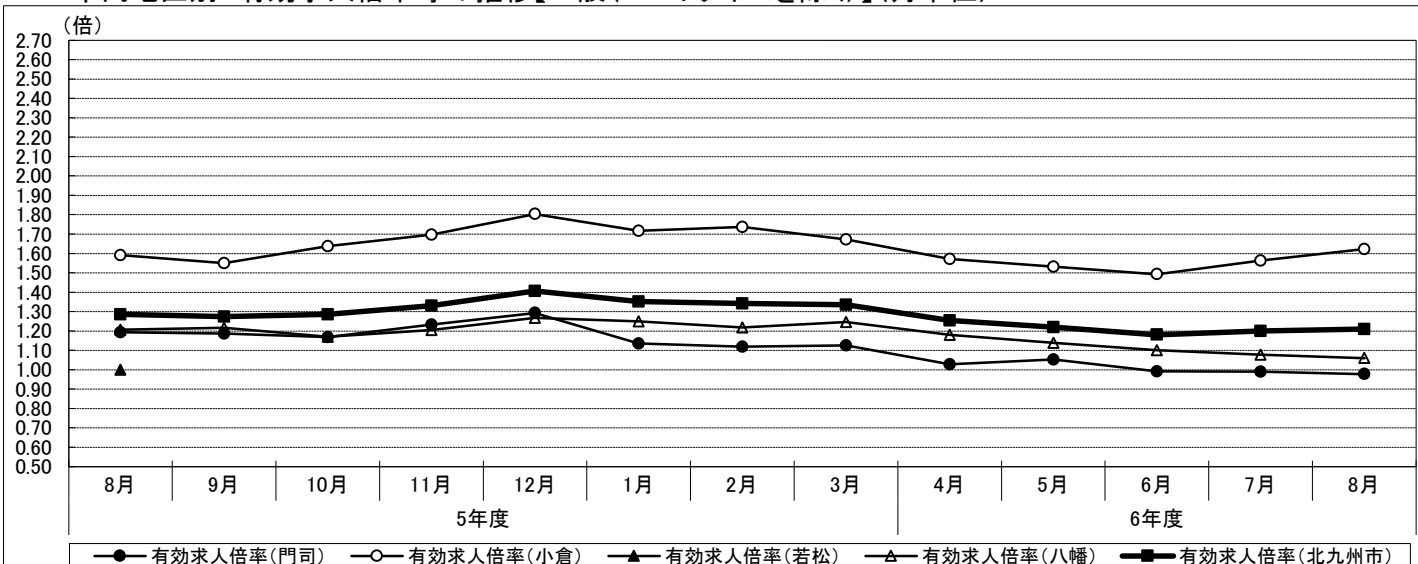
区分	令和5年							令和6年度						
	8月	9月	10月	11月	12月	1月	2月	3月	4月	5月	6月	7月	8月	
月間有効求人数(人)	21,630	21,731	22,120	21,847	21,708	21,643	22,147	22,444	21,790	21,495	20,295	20,206	19,714	
【参考】前年同月比(%)	-1.6	-2.0	-1.1	-1.5	0.5	-1.6	-3.8	-3.3	-1.0	-1.0	-6.6	-6.8	-8.9	
月間有効求職者数(人)	18,168	18,120	18,266	17,632	16,667	16,940	17,510	18,013	19,567	20,082	19,840	19,125	18,238	
【参考】前年同月比(%)	-2.9	-2.2	-0.5	-0.7	0.0	-0.2	-0.1	-1.7	2.4	2.4	2.7	4.6	0.4	
有効求人倍率(倍)	1.19	1.20	1.21	1.24	1.30	1.28	1.26	1.25	1.11	1.07	1.02	1.06	1.08	
有効求人倍率【パート除く】(倍)	1.29	1.27	1.29	1.33	1.41	1.35	1.34	1.33	1.25	1.22	1.18	1.20	1.21	
有効求人倍率【パート】(倍)	1.05	1.09	1.10	1.10	1.15	1.16	1.14	1.11	0.92	0.87	0.81	0.85	0.90	

2 新規求人数・求職者数の推移【一般(パートタイムを含む)】(月単位)



区分	令和5年度							6年度						
	8月	9月	10月	11月	12月	1月	2月	3月	4月	5月	6月	7月	8月	
新規求人数(人)	7,628	7,811	7,865	7,058	7,596	7,723	7,552	7,979	7,410	7,034	6,844	7,247	6,467	
【参考】前年同月比(%)	3.3	-2.6	0.6	-2.3	1.3	-4.0	-7.8	1.6	-6.5	-6.5	-10.3	-2.4	-15.2	
新規求職者数(人)	3,278	3,245	3,486	2,780	2,363	3,490	3,355	3,393	5,045	3,809	3,145	3,390	2,886	
【参考】前年同月比(%)	-4.6	-3.0	3.7	-7.2	-4.1	-0.9	-4.1	-7.6	0.1	0.1	-5.0	10.8	-12.0	
新規求人倍率(倍)	2.33	2.41	2.26	2.54	3.21	2.21	2.25	2.35	1.47	1.85	2.18	2.14	2.24	
新規求人倍率【パート除く】(倍)	2.33	2.46	2.29	2.56	3.26	2.17	2.23	2.45	1.73	2.02	2.39	2.30	2.27	
新規求人倍率【パート】(倍)	2.32	2.32	2.19	2.51	3.13	2.29	2.29	2.18	1.14	1.61	1.85	1.87	2.20	

3-a 市内地区別 有効求人倍率等の推移【一般(パートタイムを除く)】(月単位)



区分	5年度							6年度						
	8月	9月	10月	11月	12月	1月	2月	3月	4月	5月	6月	7月	8月	
門司	月間有効求人数(人)	937	903	882	869	856	807	841	882	841	855	767	754	731
	月間有効求職者数(人)	786	761	755	705	662	711	752	784	818	813	774	762	748
	有効求人倍率(倍)	1.19	1.19	1.17	1.23	1.29	1.14	1.12	1.13	1.03	1.05	0.99	0.99	0.98
	新規求人数(人)	280	284	367	252	282	308	288	316	290	286	226	298	243
	新規求職申込者数(人)	162	127	156	122	119	183	178	173	219	168	155	161	130
	新規求人倍率(倍)	1.73	2.24	2.35	2.07	2.37	1.68	1.62	1.83	1.32	1.70	1.46	1.85	1.87
	就職件数(件)	31	39	49	42	33	36	41	56	61	39	40	37	29
小倉	月間有効求人数(人)	6,984	6,797	7,278	7,196	7,258	7,081	7,415	7,415	7,288	7,177	6,808	7,002	6,887
	月間有効求職者数(人)	4,389	4,384	4,445	4,242	4,024	4,124	4,270	4,436	4,640	4,684	4,561	4,481	4,247
	有効求人倍率(倍)	1.59	1.55	1.64	1.70	1.80	1.72	1.74	1.67	1.57	1.53	1.49	1.56	1.62
	新規求人数(人)	2,355	2,683	2,665	2,032	2,726	2,512	2,372	2,725	2,505	2,170	2,412	2,598	2,078
	新規求職申込者数(人)	916	943	952	744	667	966	937	947	1,202	945	788	895	810
	新規求人倍率(倍)	2.57	2.85	2.80	2.73	4.09	2.60	2.53	2.88	2.08	2.30	3.06	2.90	2.57
	就職件数(件)	216	211	232	220	208	170	222	269	228	222	181	212	163
若松	月間有効求人数(人)	0	0	0	0	0	0	0	0	0	0	0	0	0
	月間有効求職者数(人)	669	670	679	652	614	632	670	665	719	739	719	685	675
	有効求人倍率(倍)	0.00	0.00	0.00	0.00	0.00	0.00	0.00	0.00	0.00	0.00	0.00	0.00	0.00
	新規求人数(人)	0	0	0	0	0	0	0	0	0	0	0	0	0
	新規求職申込者数(人)	112	125	145	96	89	134	140	114	187	146	115	117	121
	新規求人倍率(倍)	0.00	0.00	0.00	0.00	0.00	0.00	0.00	0.00	0.00	0.00	0.00	0.00	0.00
	就職件数(件)	24	36	33	30	25	30	42	40	37	36	33	34	34
八幡	月間有効求人数(人)	6,170	6,227	6,053	6,028	6,001	6,016	6,059	6,193	6,198	6,079	5,835	5,657	5,382
	月間有効求職者数(人)	5,113	5,120	5,173	5,002	4,736	4,819	4,975	4,970	5,252	5,343	5,303	5,251	5,078
	有効求人倍率(倍)	1.21	1.22	1.17	1.21	1.27	1.25	1.22	1.25	1.18	1.14	1.10	1.08	1.06
	新規求人数(人)	2,248	2,054	1,972	2,183	2,014	2,013	2,178	2,187	2,111	2,013	1,894	1,940	1,741
	新規求職申込者数(人)	904	845	929	784	665	944	914	898	1,231	953	840	926	732
	新規求人倍率(倍)	2.49	2.43	2.12	2.78	3.03	2.13	2.38	2.44	1.71	2.11	2.25	2.10	2.38
	就職件数(件)	199	198	201	203	187	155	213	225	235	219	196	185	165
合計(北九州市)	月間有効求人数(人)	14,091	13,927	14,213	14,093	14,115	13,904	14,315	14,490	14,327	14,111	13,410	13,413	13,000
	月間有効求職者数(人)	10,957	10,935	11,052	10,601	10,036	10,286	10,667	10,855	11,429	11,579	11,357	11,179	10,748
	有効求人倍率(倍)	1.29	1.27	1.29	1.33	1.41	1.35	1.34	1.33	1.25	1.22	1.18	1.20	1.21
	新規求人数(人)	4,883	5,021	5,004	4,467	5,022	4,833	4,838	5,228	4,906	4,469	4,532	4,836	4,062
	新規求職申込者数(人)	2,094	2,040	2,182	1,746	1,540	2,227	2,169	2,132	2,839	2,212	1,898	2,099	1,793
	新規求人倍率(倍)	2.33	2.46	2.29	2.56	3.26	2.17	2.23	2.45	1.73	2.02	2.39	2.30	2.27
	就職件数(件)	470	484	515	495	453	391	518	590	561	516	450	468	391

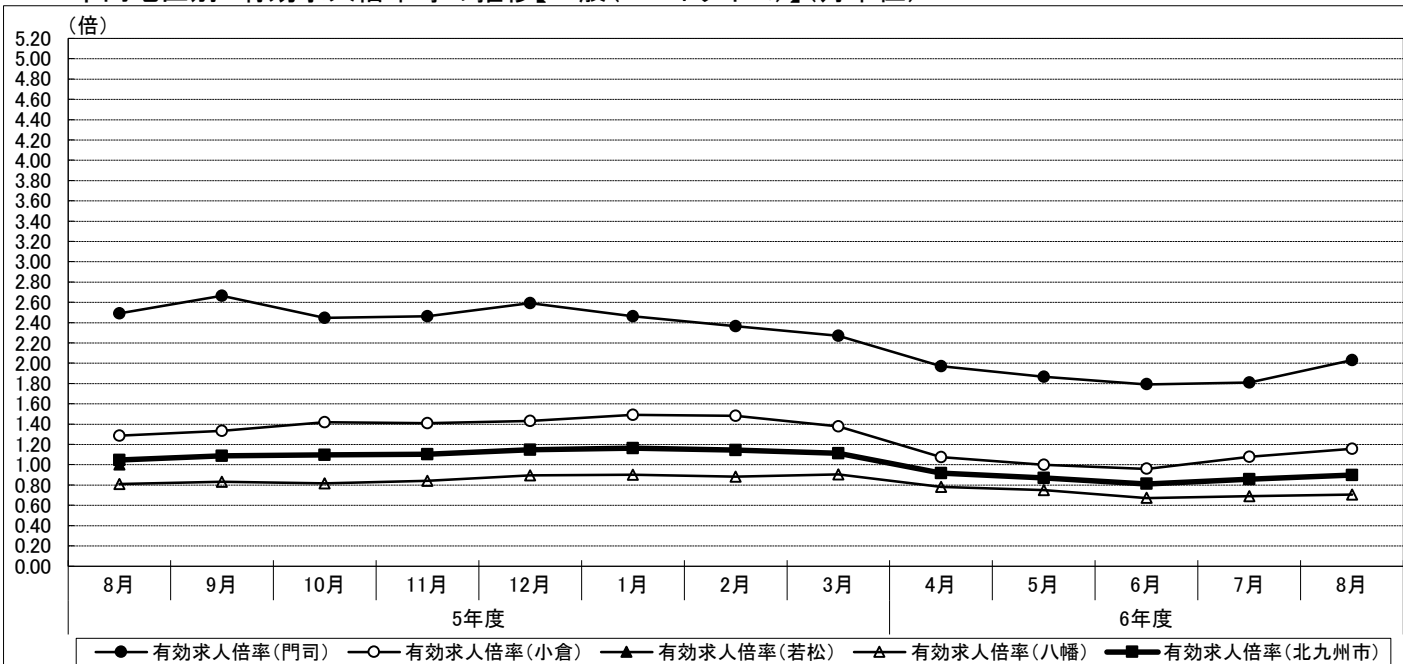
※ データは市内ハローワークの数値を以下のとおり集計したもの。

【門司】 ハローワーク門司 【小倉】 ハローワーク小倉、マザーズハローワーク北九州の合計値

【若松】 ハローワーク若松 【八幡】 ハローワーク八幡、ハローワーク戸畑の合計値

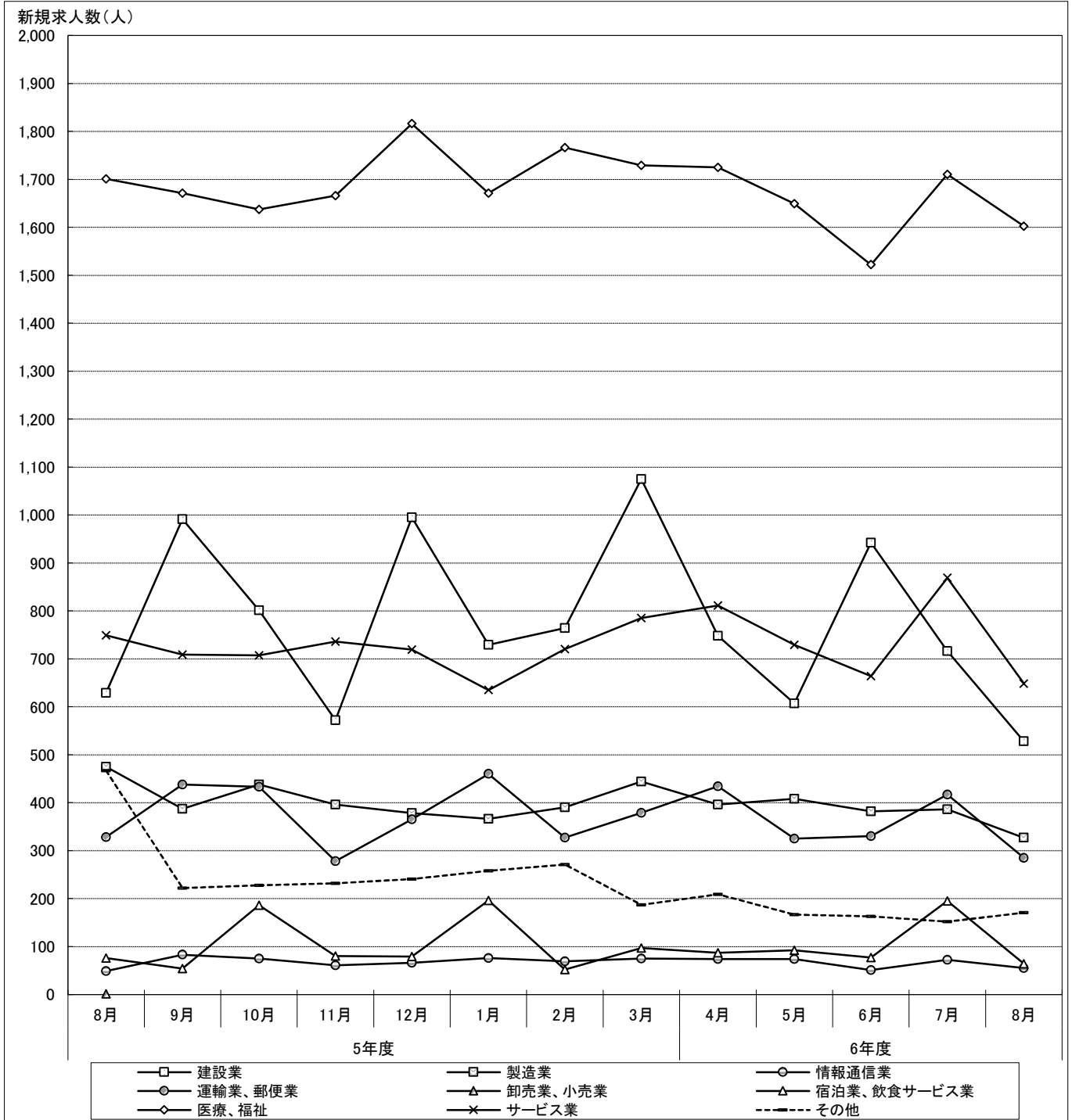
※ 平成25年6月24日より、ハローワーク若松・ハローワーク戸畑の求人手続きの取扱窓口は、ハローワーク八幡に変更。

3-b 市内地区別 有効求人倍率等の推移【一般(パートタイム)】(月単位)



区分	5年度								6年度					
	8月	9月	10月	11月	12月	1月	2月	3月	4月	5月	6月	7月	8月	
門司	月間有効求人数(人)	1,348	1,431	1,356	1,309	1,265	1,209	1,205	1,203	1,222	1,206	1,138	1,022	1,037
	月間有効求職者数(人)	541	537	554	532	488	491	510	530	620	646	635	565	511
	有効求人倍率(倍)	2.49	2.66	2.45	2.46	2.59	2.46	2.36	2.27	1.97	1.87	1.79	1.81	2.03
	新規求人数(人)	506	495	425	455	430	402	421	431	441	407	353	345	414
	新規求職申込者数(人)	103	91	111	97	69	103	102	102	197	149	107	88	64
	新規求人倍率(倍)	4.91	5.44	3.83	4.69	6.23	3.90	4.13	4.23	2.24	2.73	3.30	3.92	6.47
	就職件数(件)	22	35	39	39	20	33	31	50	32	38	43	25	13
小倉	月間有効求人数(人)	3,342	3,462	3,665	3,557	3,418	3,583	3,649	3,576	3,156	3,095	2,993	3,092	3,020
	月間有効求職者数(人)	2,599	2,600	2,585	2,528	2,392	2,403	2,464	2,598	2,938	3,096	3,119	2,874	2,613
	有効求人倍率(倍)	1.29	1.33	1.42	1.41	1.43	1.49	1.48	1.38	1.07	1.00	0.96	1.08	1.16
	新規求人数(人)	1,200	1,296	1,433	1,068	1,162	1,454	1,195	1,114	1,039	1,131	1,071	1,107	1,024
	新規求職申込者数(人)	479	514	526	426	335	501	483	513	823	638	512	497	463
	新規求人倍率(倍)	2.51	2.52	2.72	2.51	3.47	2.90	2.47	2.17	1.26	1.77	2.09	2.23	2.21
	就職件数(件)	136	169	149	151	138	135	169	232	177	194	187	139	120
若松	月間有効求人数(人)	0	0	0	0	0	0	0	0	0	0	0	0	0
	月間有効求職者数(人)	545	547	540	541	501	487	493	519	625	650	635	620	590
	有効求人倍率(倍)	0.00	0.00	0.00	0.00	0.00	0.00	0.00	0.00	0.00	0.00	0.00	0.00	0.00
	新規求人数(人)	0	0	0	0	0	0	0	0	0	0	0	0	0
	新規求職申込者数(人)	76	86	91	67	46	88	76	80	175	112	74	109	80
	新規求人倍率(倍)	0.00	0.00	0.00	0.00	0.00	0.00	0.00	0.00	0.00	0.00	0.00	0.00	0.00
	就職件数(件)	30	24	20	28	25	12	25	29	22	23	32	25	18
八幡	月間有効求人数(人)	2,849	2,911	2,886	2,888	2,910	2,947	2,978	3,175	3,085	3,083	2,754	2,679	2,657
	月間有効求職者数(人)	3,526	3,501	3,535	3,430	3,250	3,273	3,376	3,511	3,955	4,111	4,094	3,887	3,776
	有効求人倍率(倍)	0.81	0.83	0.82	0.84	0.90	0.90	0.88	0.90	0.78	0.75	0.67	0.69	0.70
	新規求人数(人)	1,039	999	1,003	1,068	982	1,034	1,098	1,206	1,024	1,027	888	959	967
	新規求職申込者数(人)	526	514	576	444	373	571	525	566	1,011	698	554	597	486
	新規求人倍率(倍)	1.98	1.94	1.74	2.41	2.63	1.81	2.09	2.13	1.01	1.47	1.60	1.61	1.99
	就職件数(件)	129	167	181	163	165	108	170	172	183	204	167	151	159
合計(北九州市)	月間有効求人数(人)	7,539	7,804	7,907	7,754	7,593	7,739	7,832	7,954	7,463	7,384	6,885	6,793	6,714
	月間有効求職者数(人)	7,211	7,185	7,214	7,031	6,631	6,654	6,843	7,158	8,138	8,503	8,483	7,946	7,490
	有効求人倍率(倍)	1.05	1.09	1.10	1.10	1.15	1.16	1.14	1.11	0.92	0.87	0.81	0.85	0.90
	新規求人数(人)	2,745	2,790	2,861	2,591	2,574	2,890	2,714	2,751	2,504	2,565	2,312	2,411	2,405
	新規求職申込者数(人)	1,184	1,205	1,304	1,034	823	1,263	1,186	1,261	2,206	1,597	1,247	1,291	1,093
	新規求人倍率(倍)	2.32	2.32	2.19	2.51	3.13	2.29	2.29	2.18	1.14	1.61	1.85	1.87	2.20
	就職件数(件)	317	395	389	381	348	288	395	483	414	459	429	340	310

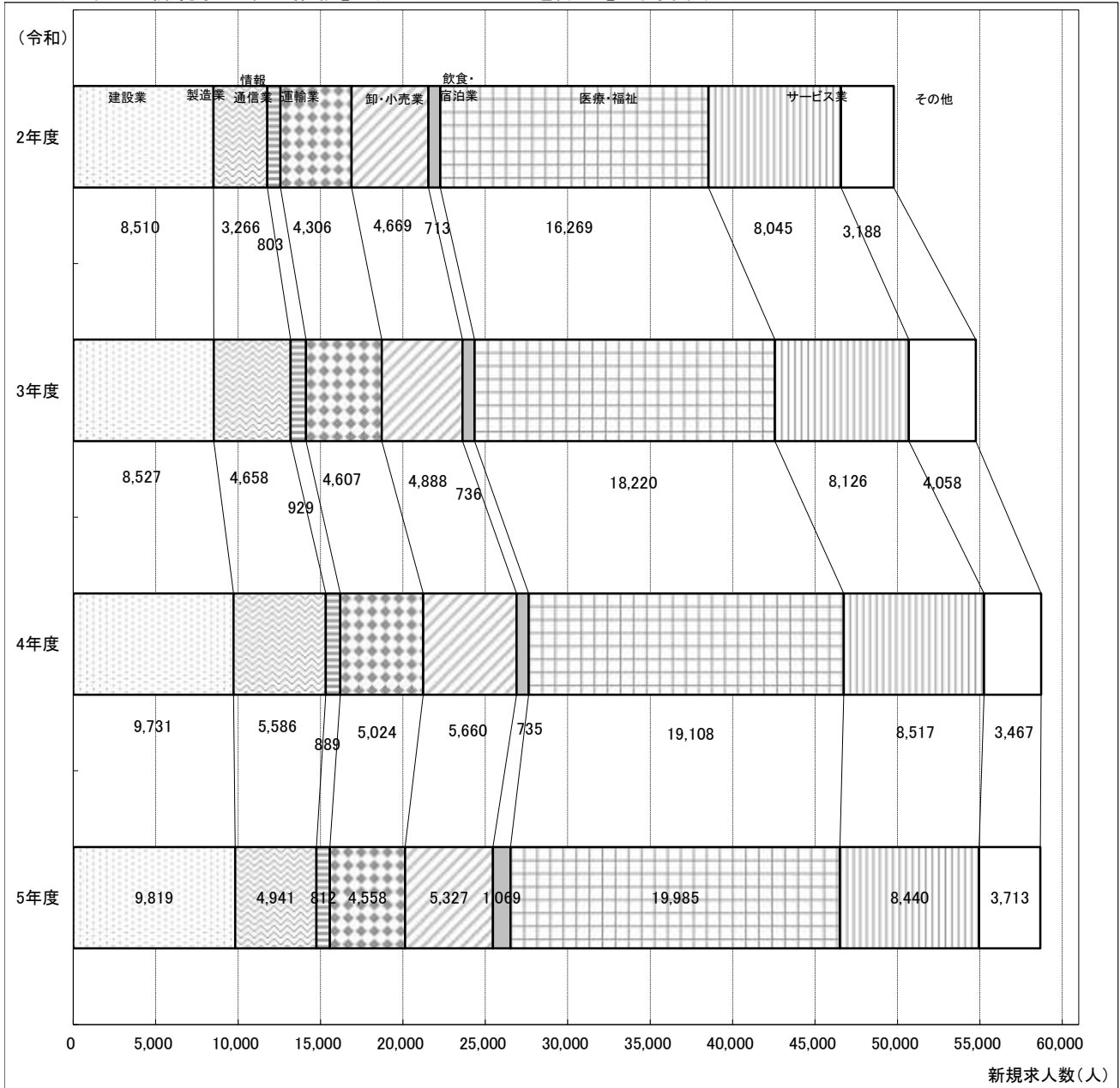
4-a 産業別 新規求人数の推移【一般(パートタイムを除く)】(月単位)



(単位:人)

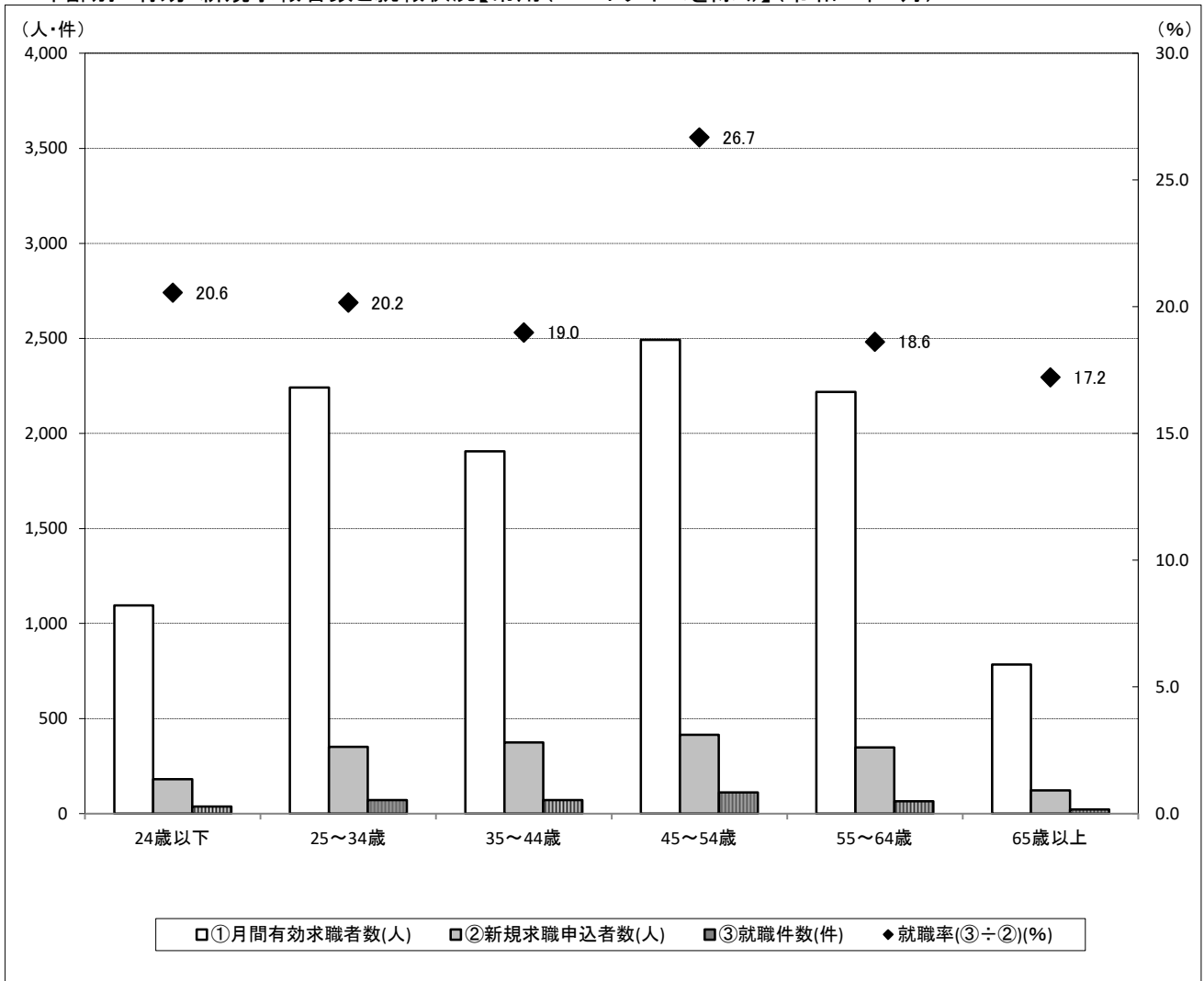
区分	5年度					6年度							
	8月	9月	10月	11月	12月	1月	2月	3月	4月	5月	6月	7月	8月
建設業	629	991	801	572	995	729	764	1,075	748	607	942	716	528
製造業	475	387	438	396	378	366	390	444	396	408	382	386	327
情報通信業	49	83	75	61	66	76	69	75	74	74	51	72	55
運輸業、郵便業	328	438	433	278	365	460	327	379	434	325	330	417	285
卸売業、小売業	409	466	499	446	363	442	479	457	422	418	401	319	382
宿泊業、飲食サービス業	76	54	186	80	79	196	52	97	87	92	77	195	64
医療、福祉	1,701	1,671	1,637	1,666	1,816	1,671	1,766	1,729	1,725	1,649	1,522	1,710	1,602
サービス業	749	709	707	736	719	635	720	785	811	729	664	869	648
その他	467	222	228	232	241	258	271	187	209	167	163	152	171
新規求人数(合計)	4,883	5,021	5,004	4,467	5,022	4,833	4,838	5,228	4,906	4,469	4,532	4,836	4,062

4-b 産業別 新規求人数の推移【一般(パートタイムを除く)】(年度単位)



区分	平成						令和			
	26年度	27年度	28年度	29年度	30年度	元年度	2年度	3年度	4年度	5年度
建設業	5,257	6,331	7,682	7,710	8,093	7,840	8,510	8,527	9,731	9,819
製造業	3,817	3,977	4,359	5,035	5,508	4,569	3,266	4,658	5,586	4,941
情報通信業	1,598	1,067	953	669	710	669	803	929	889	812
運輸業、郵便業	3,779	3,917	4,212	4,864	4,985	4,701	4,306	4,607	5,024	4,558
卸売業、小売業	6,338	6,847	6,761	7,353	6,648	5,860	4,669	4,888	5,660	5,327
宿泊業、飲食サービス業	1,519	1,488	1,891	1,621	1,759	1,454	713	736	735	1,069
医療、福祉	14,643	15,254	16,008	17,401	18,705	18,032	16,269	18,220	19,108	19,985
サービス業	11,638	11,355	11,381	11,805	11,412	9,862	8,045	8,126	8,517	8,440
その他	2,446	2,420	2,812	2,677	2,890	3,282	3,188	4,058	3,467	3,713
新規求人数(合計)	51,035	52,656	56,059	59,135	60,710	56,269	49,769	54,749	58,717	58,664

5 年齢別 有効・新規求職者数と就職状況【常用(パートタイムを除く)】(令和6年8月)



区分	①月間有効求職者数(人)			②新規求職申込者数(人)			③就職件数(件)			就職率(③÷②)(%)		
	全数	男性	女性	全数	男性	女性	全数	男性	女性	全数	男性	女性
19歳以下	117	69	48	18	11	7	5	2	3	27.8	18.2	42.9
20~24歳	978	444	533	162	69	93	32	13	19	19.8	18.8	20.4
24歳以下	1,095	513	581	180	80	100	37	15	22	20.6	18.8	22.0
25~29歳	1,300	591	705	211	97	114	40	15	24	19.0	15.5	21.1
30~34歳	942	449	491	141	62	78	31	16	15	22.0	25.8	19.2
25~34歳	2,242	1,040	1,196	352	159	192	71	31	39	20.2	19.5	20.3
35~39歳	959	485	467	192	97	95	34	16	18	17.7	16.5	18.9
40~44歳	948	472	474	182	82	100	37	16	21	20.3	19.5	21.0
35~44歳	1,907	957	941	374	179	195	71	32	39	19.0	17.9	20.0
45~49歳	1,164	562	601	206	83	123	49	19	30	23.8	22.9	24.4
50~54歳	1,329	667	661	210	93	117	62	26	36	29.5	28.0	30.8
45~54歳	2,493	1,229	1,262	416	176	240	111	45	66	26.7	25.6	27.5
55~59歳	1,132	641	490	189	96	93	39	21	18	20.6	21.9	19.4
60~64歳	1,087	775	312	160	104	56	26	21	5	16.3	20.2	8.9
55~64歳	2,219	1,416	802	349	200	149	65	42	23	18.6	21.0	15.4
65歳以上	784	645	138	122	99	23	21	17	4	17.2	17.2	17.4
合計	10,740	5,800	4,920	1,793	893	899	376	182	193	21.0	20.4	21.5

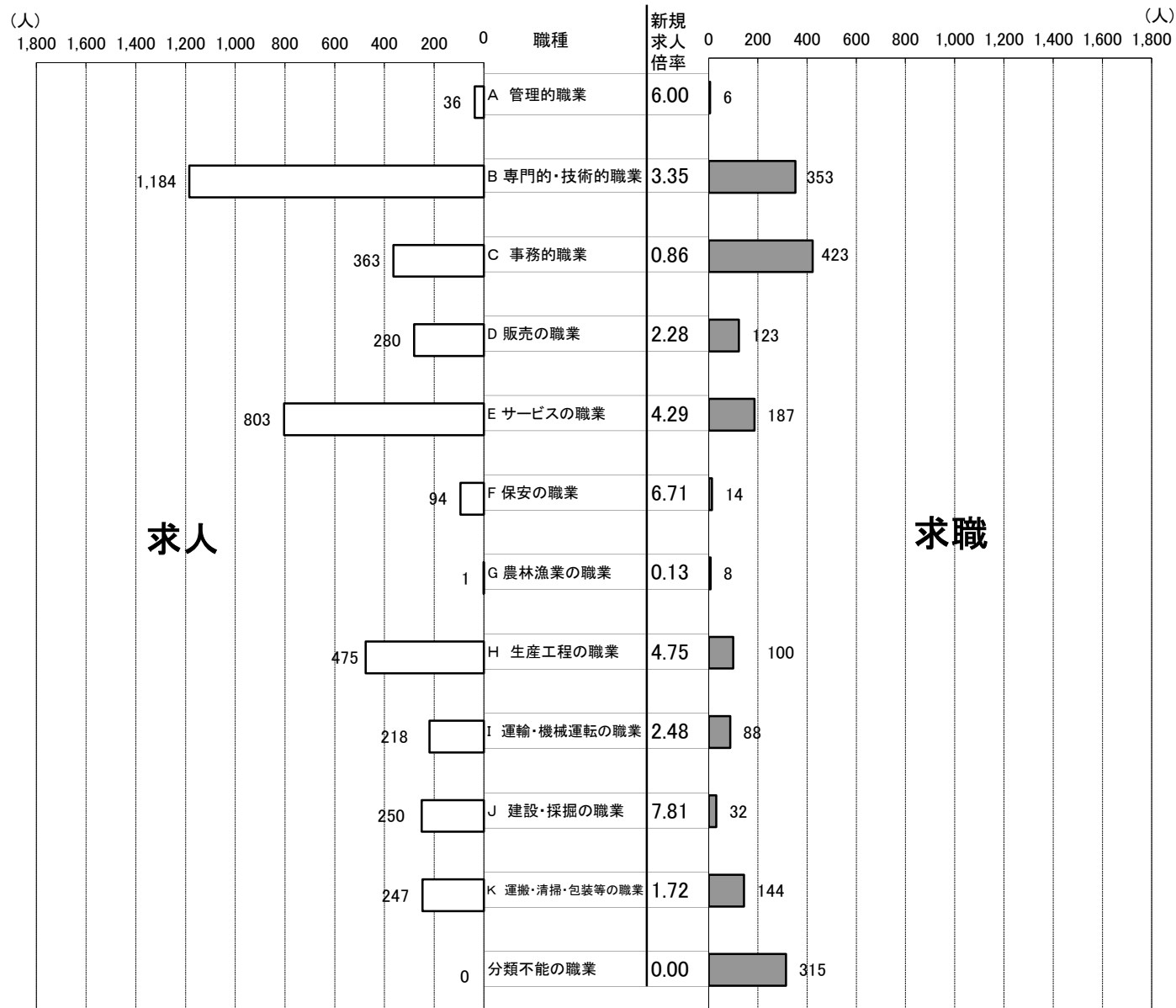
※求職申込書における男女別の記入が任意であるため、男女の合計と全数は一致しない。

6-a 職業別 新規求人・求職の状況【常用(パートタイムを除く)】(令和6年8月)

区分	①新規求職申込者数(人)			②新規求人数(人)	新規求人倍率(倍) (②÷①)
	全数	男性	女性	全数	
A 管理的職業	6	5	1	36	6.00
B 専門的・技術的職業	353	136	217	1,184	3.35
C 事務的職業	423	93	330	363	0.86
D 販売の職業	123	76	47	280	2.28
E サービスの職業	187	61	126	803	4.29
F 保安の職業	14	14	0	94	6.71
G 農林漁業の職業	8	5	3	1	0.13
H 生産工程の職業	100	84	16	475	4.75
I 輸送・機械運転の職業	88	86	2	218	2.48
J 建設・採掘の職業	32	32	0	250	7.81
K 運搬・清掃・包装等の職業	144	102	42	247	1.72
分類不能の職業	315	199	115	0	0.00
合計	1,793	893	899	3,951	2.20
うちIT関連職業	59	40	19	155	2.63
うち福祉関連職業	225	46	179	1,205	5.36

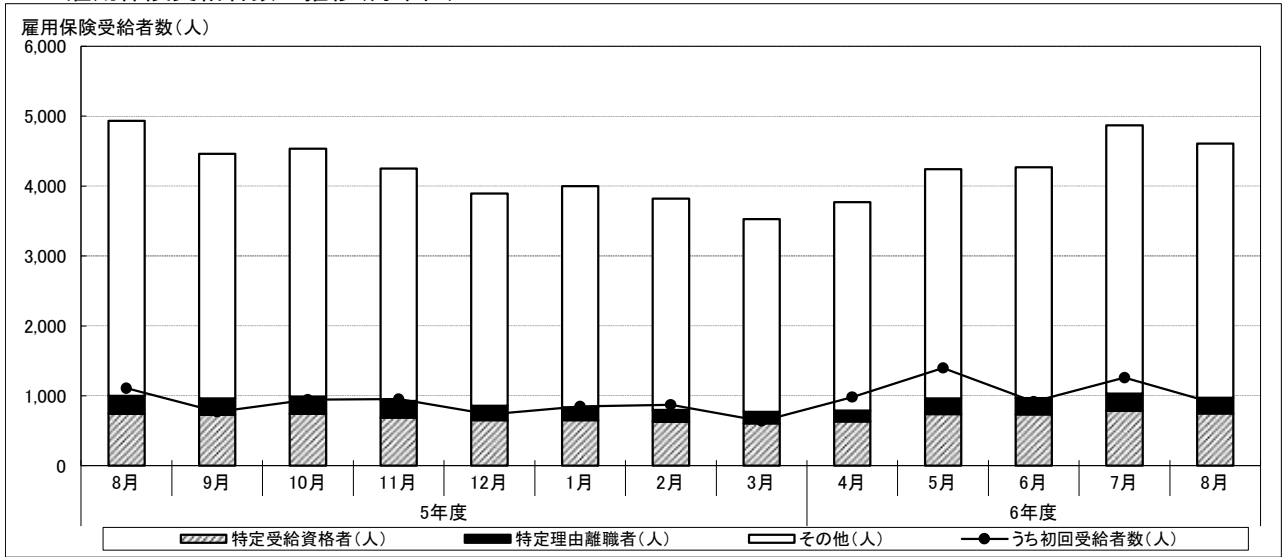
※求職申込書における男女別の記入が任意であるため、男女の合計と全数は一致しない。

6-b 職業別 新規求人・求職バランスシート【常用(パートタイムを除く)】(令和6年7月)



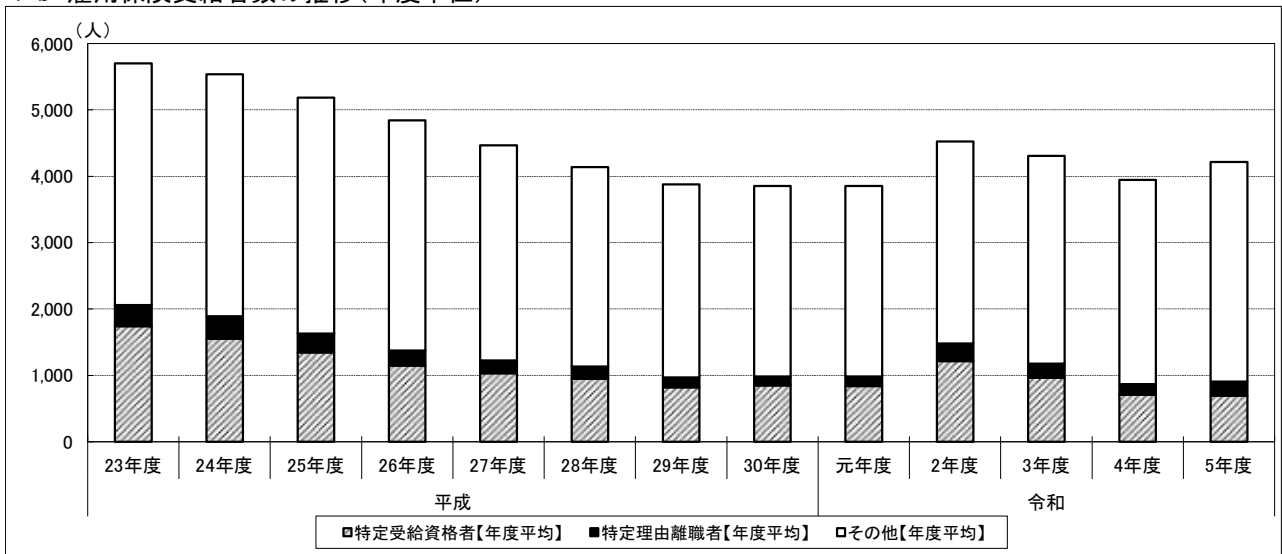
IV 雇用保険受給者数の動き

1-a 雇用保険受給者数の推移(月単位)



区分	5年度								6年度				
	8月	9月	10月	11月	12月	1月	2月	3月	4月	5月	6月	7月	8月
特定受給資格者(人)	742	729	744	689	653	650	630	606	633	738	734	784	746
特定理由離職者(人)	256	234	247	237	202	186	166	164	155	224	234	248	226
その他(人)	3,936	3,497	3,541	3,325	3,036	3,163	3,022	2,755	2,983	3,278	3,298	3,837	3,635
合計	4,934	4,460	4,532	4,251	3,891	3,999	3,818	3,525	3,771	4,240	4,266	4,869	4,607
うち初回受給者数(人)	1,107	769	945	952	731	846	869	638	980	1,395	915	1,257	887
【参考】前年同月比(%)	5.9	6.2	13.0	11.3	6.6	7.7	5.1	0.2	5.6	4.6	7.9	2.0	-6.6

1-b 雇用保険受給者数の推移(年度単位)



(単位:人)

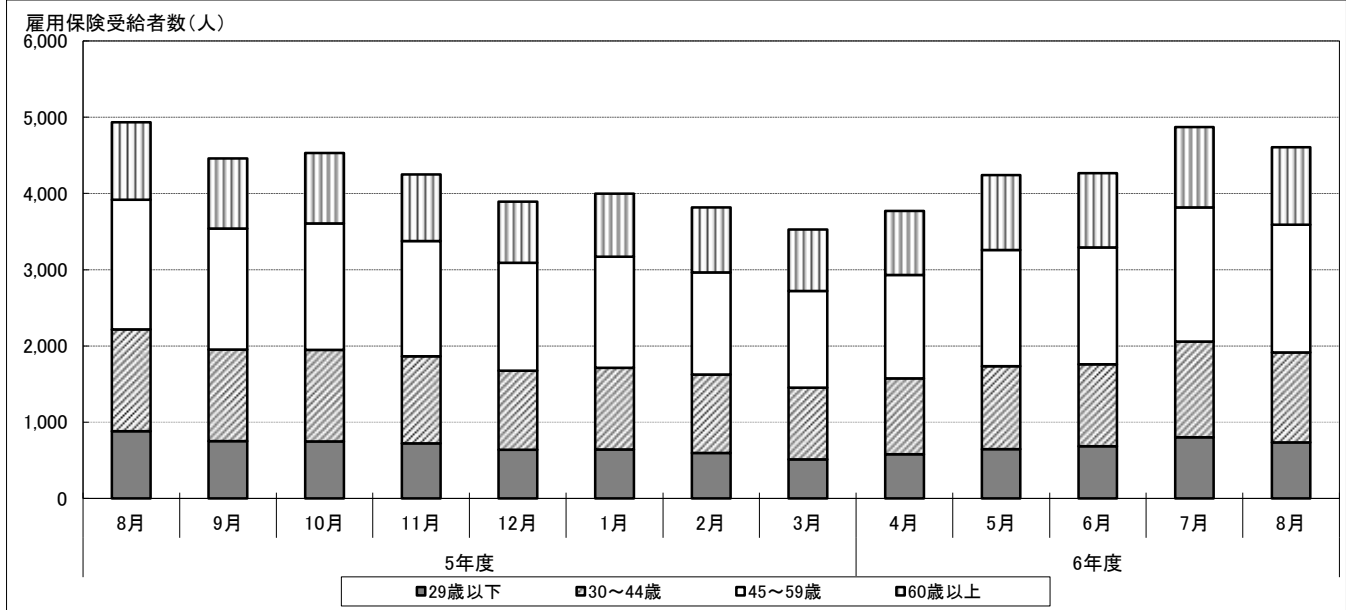
区分	平成								令和				
	23年度	24年度	25年度	26年度	27年度	28年度	29年度	30年度	元年度	2年度	3年度	4年度	5年度
特定受給資格者【年度平均】	1,741	1,550	1,344	1,147	1,029	947	820	847	836	1,216	964	708	694
特定理由離職者【年度平均】	316	339	287	224	194	186	147	136	145	264	209	158	213
その他【年度平均】	3,646	3,647	3,554	3,473	3,245	3,007	2,911	2,868	2,870	3,046	3,135	3,078	3,306
雇用保険受給者数【年度平均】	5,703	5,535	5,184	4,844	4,467	4,139	3,878	3,851	3,851	4,526	4,308	3,945	4,213

※年度の値については、それぞれの月単位の値の合計を12で除算したものを使用。(1ヶ月あたりの平均受給者数)

よって、特定受給資格者+特定受給資格者以外=雇用保険受給者数にならない場合がある。

※「特定理由離職者」制度は平成21年度より開始。

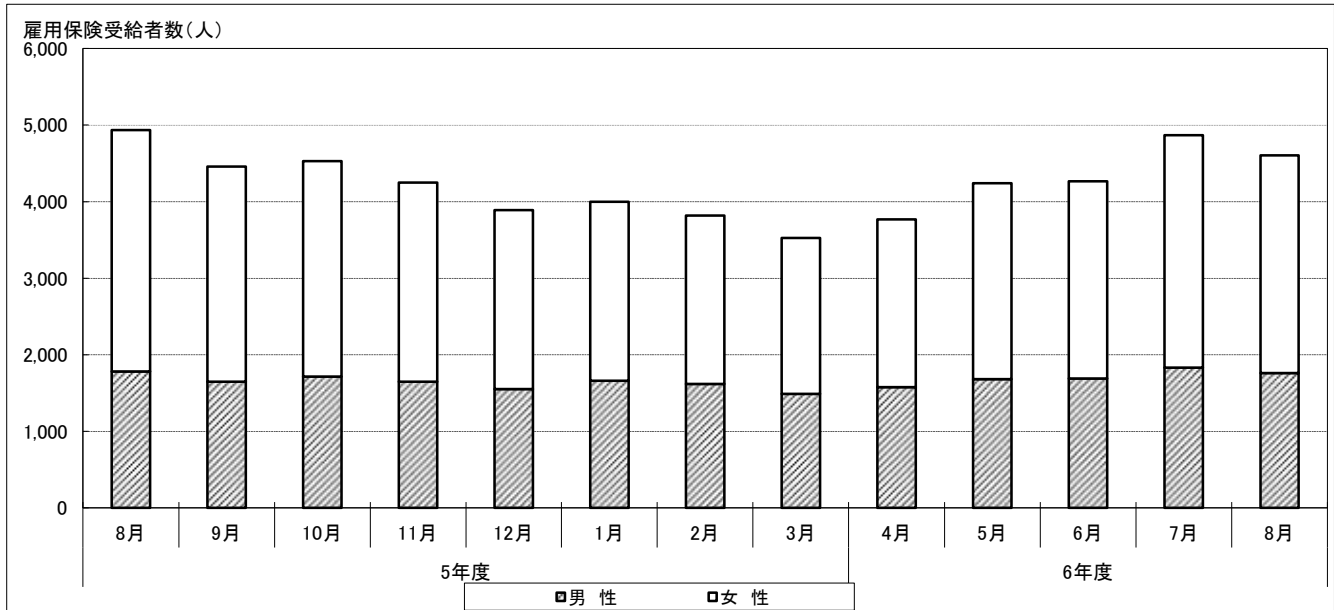
2 年齢別 雇用保険受給者数の推移(月単位)



(単位:人)

区分	5年度								6年度				
	8月	9月	10月	11月	12月	1月	2月	3月	4月	5月	6月	7月	8月
29歳以下	882	753	748	721	639	642	597	510	579	647	684	800	734
30～44歳	1,334	1,198	1,201	1,143	1,037	1,071	1,027	941	995	1,087	1,075	1,257	1,181
45～59歳	1,702	1,587	1,656	1,511	1,414	1,455	1,339	1,270	1,356	1,522	1,531	1,758	1,673
60歳以上	1,016	922	927	876	801	831	855	804	841	984	976	1,054	1,019
合計	4,934	4,460	4,532	4,251	3,891	3,999	3,818	3,525	3,771	4,240	4,266	4,869	4,607

3 男女別 雇用保険受給者数の推移(月単位)



(単位:人)

区分	5年度								6年度				
	8月	9月	10月	11月	12月	1月	2月	3月	4月	5月	6月	7月	8月
男性	1,784	1,650	1,716	1,651	1,553	1,663	1,619	1,489	1,580	1,683	1,689	1,835	1,762
女性	3,150	2,810	2,816	2,600	2,338	2,336	2,199	2,036	2,191	2,557	2,577	3,034	2,845
合計	4,934	4,460	4,532	4,251	3,891	3,999	3,818	3,525	3,771	4,240	4,266	4,869	4,607