

いのちのたび博物館の 親子目線を踏まえた取組の状況について

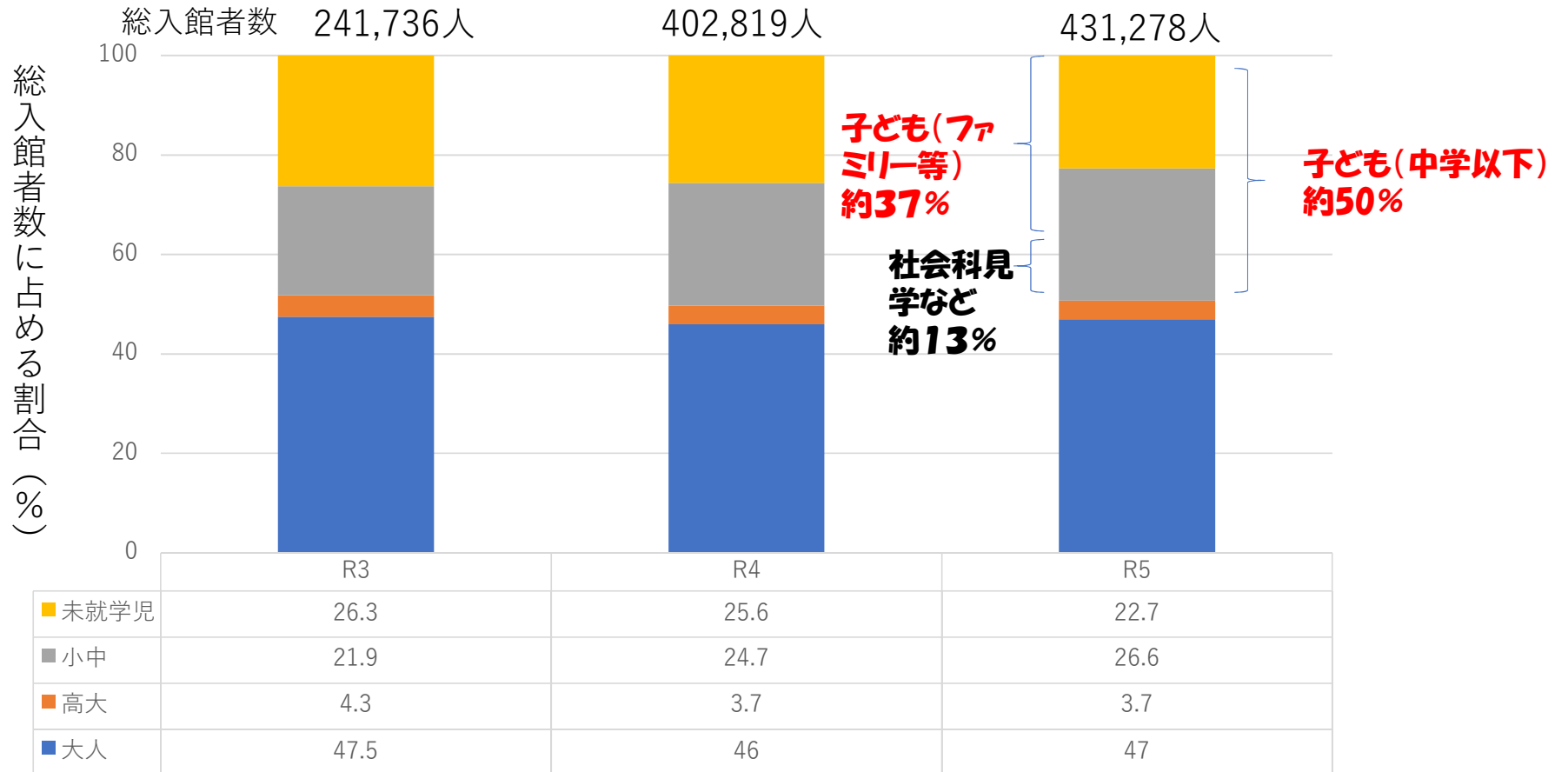


北九州市立 自然史・歴史博物館

いのちのたび博物館

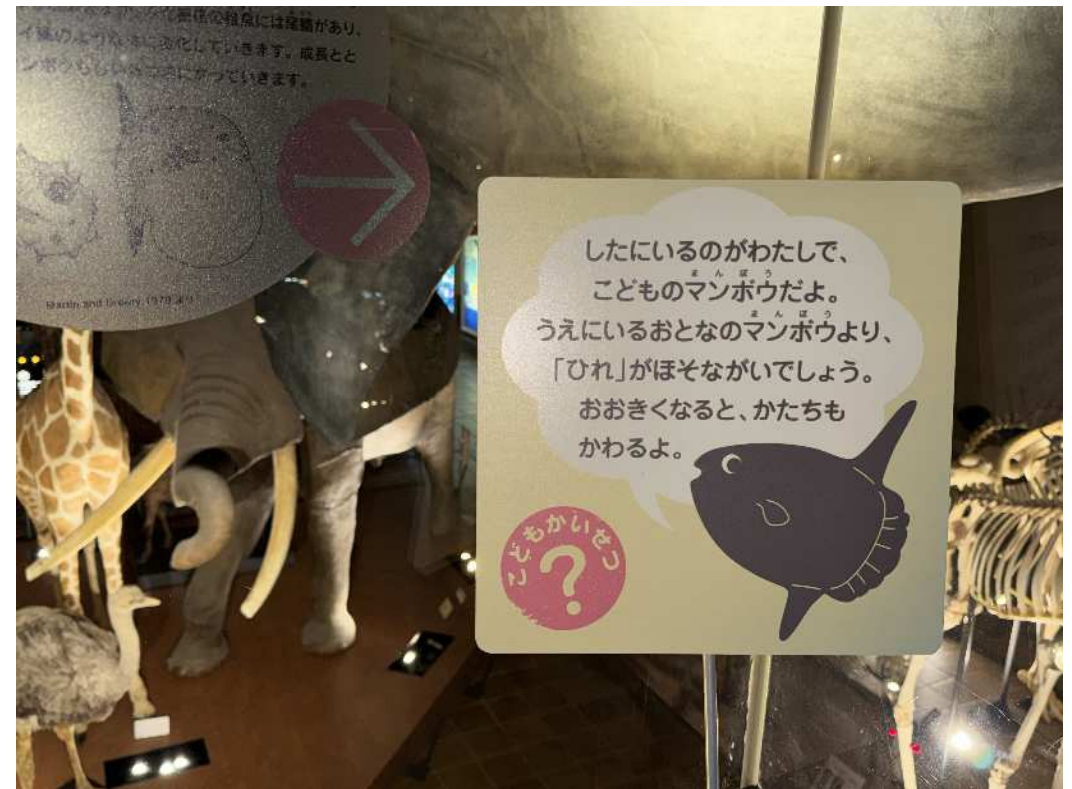
KITAKYUSHU MUSEUM OF NATURAL HISTORY & HUMAN HISTORY

ファミリー層の利用割合



親子目線を踏まえた取組「子どもが楽しめる展示の工夫①」

子ども用解説パネルの設置



親子目線を踏まえた取組「子どもが楽しめる展示の工夫②」

動物と同じ目線で見ることができる展示



覗き穴から動物
を見ることが
できる。

写真スポットに
もなっている。

「親子目線を踏まえた取組 「子どもが楽しめる展示の工夫③」

触れる展示・体験型展示



土器パズル



肥桶をうまくかつげるかな？

親子目線を踏まえた取組 「親子向けサービス①」

ベビーカーの無料貸出



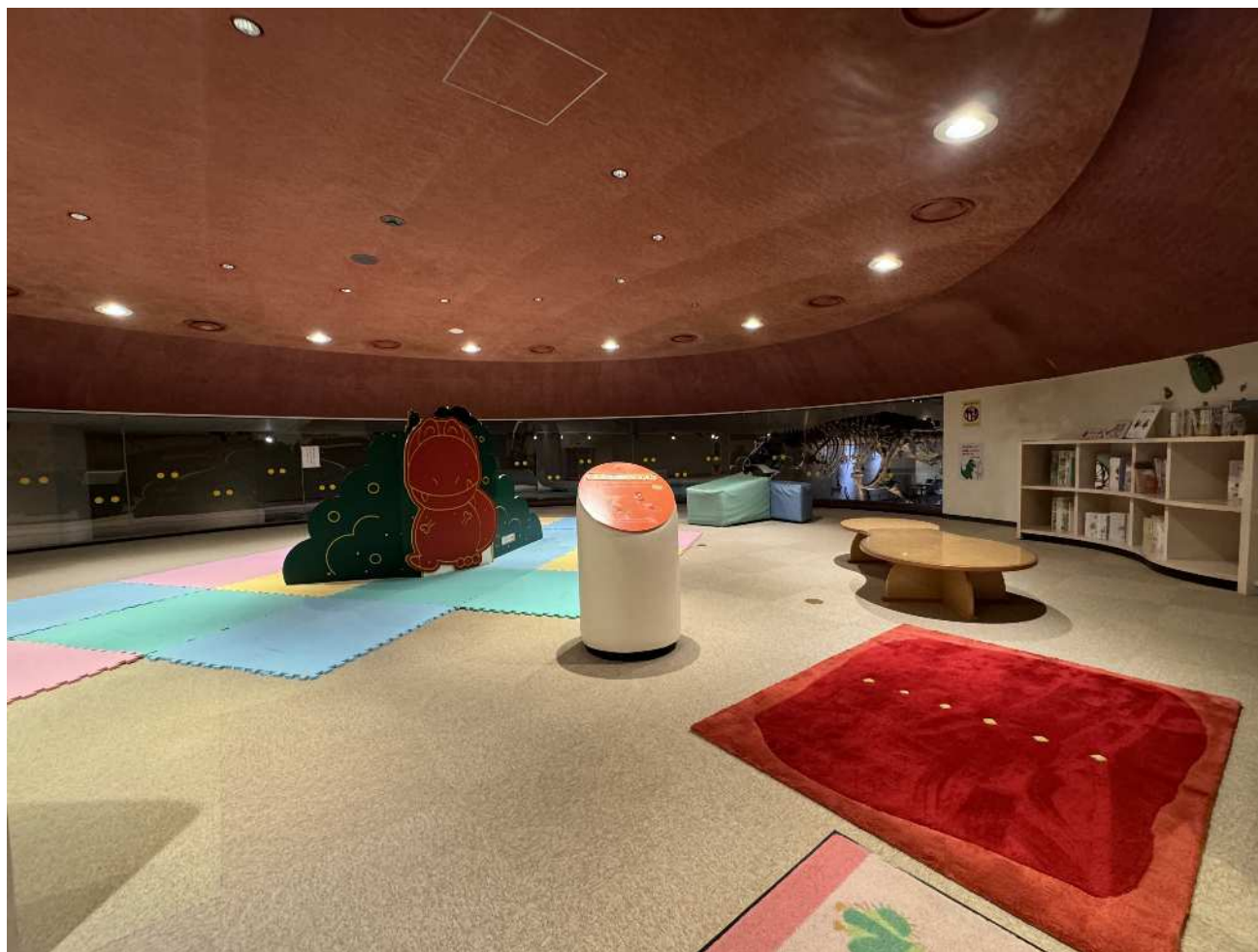
親子目線を踏まえた取組 「親子向けサービス②」

館内スタンプラリー



【親子目線を踏まえた取組「親子がくつろげる空間づくり①」

プレイルーム（未就学児用休憩スペース）



親子目線を踏まえた取組 「親子がくつろげる空間づくり②」

子どもミュージアム

休日にはボランティアによる各種イベントを開催するほか、触れる展示や恐竜パズル、絵本などを設置



↑ 恐竜パズル

↑ 触れる実物化石



ボランティアと一緒に折紙遊び

【親子目線を踏まえた取組 「親子がくつろげる空間づくり③」

利用者の要望に基づいて授乳室（2階）の中にパーテーションを設置



親子目線を踏まえた取組 「親子がくつろげる空間づくり④」

飲食スペースの設置



館外のテントでは、親子でお弁当などを食べることができる



自販機前のスペースでは、ジュースを飲んだり、アイスクリームを食べることができる

更なる施設改善に向けた取組

館内表示の改善が必要



不必要な券売機への番号表示



来館者への寄り添いが不十分な看板

更なる施設改善に向けた取組

利用者アンケート、ヒアリング、館内施設の見直し等の実施

館内ワーキングチームの設置
事務職員、学芸員、委託業者
(交流員) など、幅広くメンバー
を選定

現状に満足しない
スピード感を持って取り組む

親子で楽しめ、学べ、愛される博物館へ

博物館大ファンの6歳の女の子が送ってくれたイラスト

