



第12回 北九州医療・介護連携プロジェクト会議

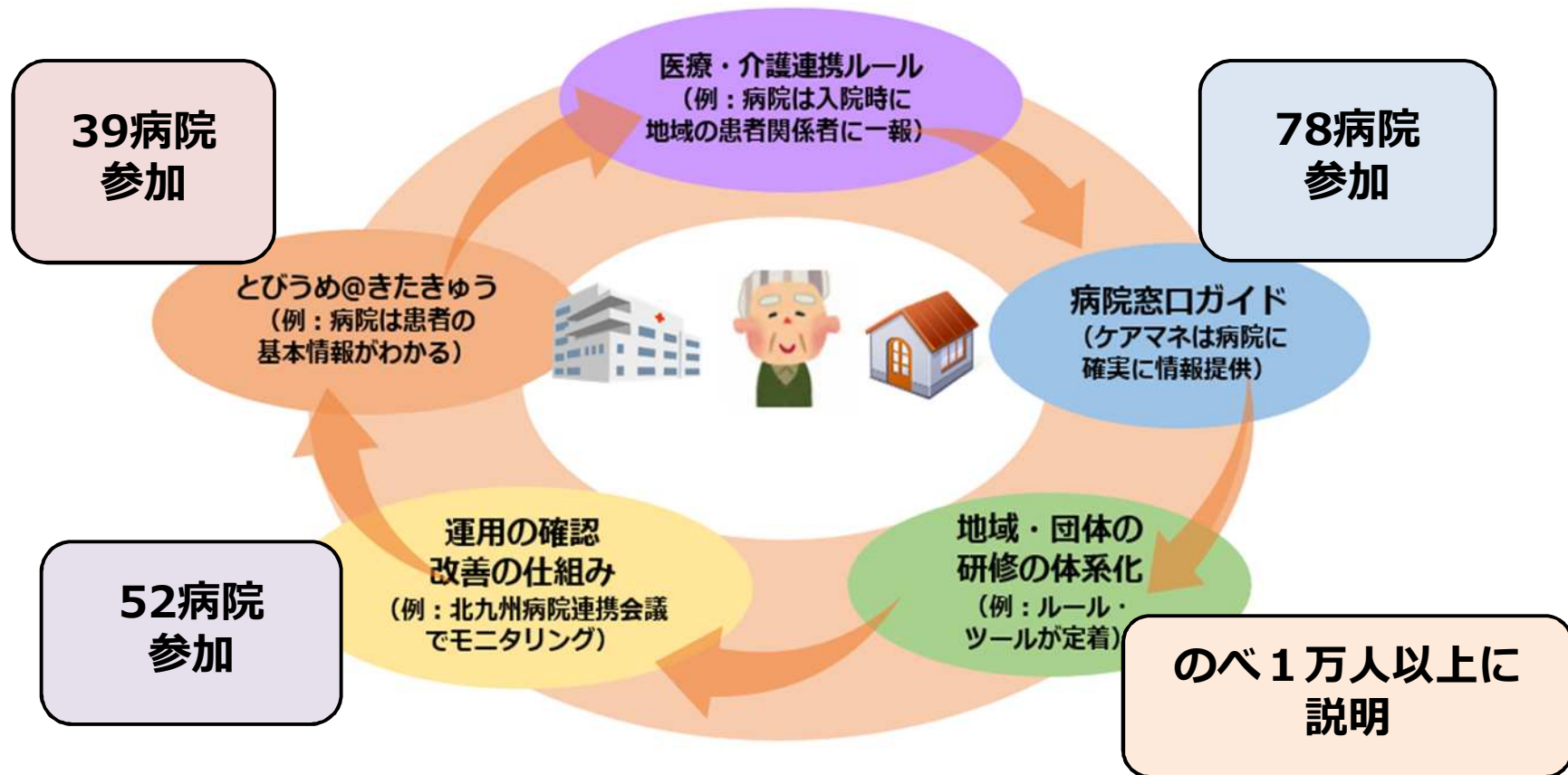
日時 令和6年3月18日（月）19：00～20：30
場所 北九州市役所庁舎 3階 特別会議室A

北九州医療・介護連携プロジェクト会議 協議ルール

- 1 要望を言うための会議ではない。
課題を解決するために全員で議論し、作業を行う。
- 2 ポジショントークはしない。所属・団体の立場を離れ、
本人・家族にとって必要なことを議論する。
- 3 本会議で変えることができない制度や仕組み等については議論しない。
- 4 他者の意見を頭ごなしに否定しない。
否定する際は、代替案・補足などを提言する。
- 5 従来のやり方に固執しない。組み合わせ、改善、便乗 歓迎。
- 6 「仕組み」と「継続」づくりを意識する。
- 7 会議ごとに最低限合意できたことを確認する(ピン留め)。
- 8 会議で意見が衝突しても、会議後に引きずらない。
会議の話は会議の中で完結させる。
- 9 会議で決まった後に、「実はこう思っていた」と言わない。
- 10 会議で行うと決めたことは必ず実行する。



北九州医療・介護連携プロジェクト

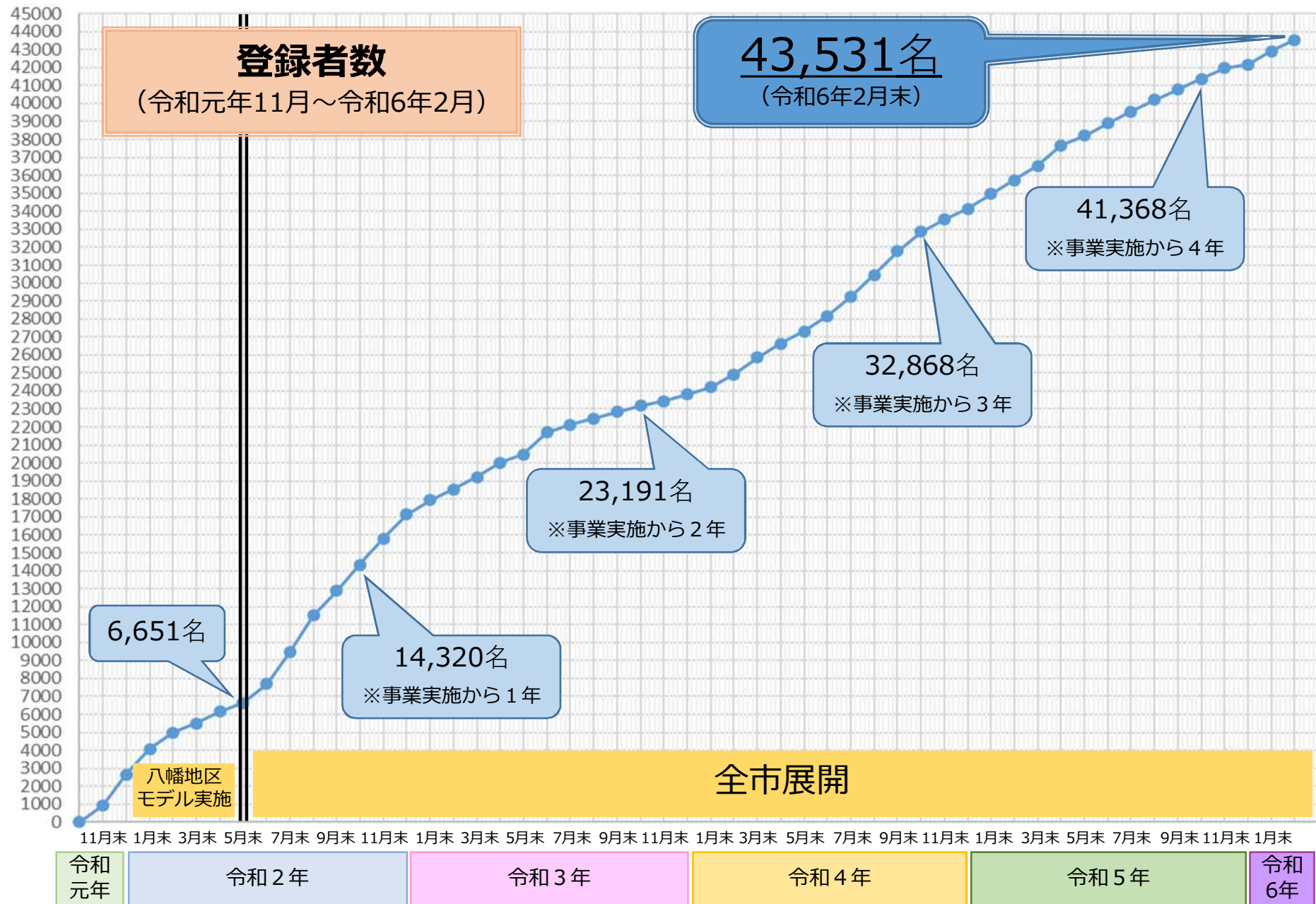


**みなさんの協力のおかげです！
この姿を早く作ってしまいましょう！！**

議 題

1. 「とびうめ@きたきゅう」について
2. 「医療・介護連携ルール」等活用状況の調査結果について
3. 「病院窓口ガイド」の改訂等について

議題 1. 「とびうめ@きたきゅう」について



登録者数（行政区別）

令和6年2月末時点

行政区	登録者数		参考：65歳以上 (R5.3.31時点)
門司区	5,140	14.7%	34,962
小倉北区	5,238	10.0%	52,337
小倉南区	7,920	13.2%	60,097
若松区	4,590	17.3%	26,487
八幡東区	4,882	21.3%	22,894
八幡西区	12,871	17.2%	75,032
戸畑区	2,890	16.1%	17,935
合計	43,531	15.0%	289,744

種別ごとに集めた同意取得件数

種別（事業所区分）	同意取得件数 (令和6年2月末時点)	前年同月末比
病院	1,957	+150
診療所	5,317	+36
歯科診療所	106	+1
訪問看護ステーション	198	+2
居宅介護支援（ケアマネ）事業所	6,084	+190
特別養護老人ホーム	862	+23
介護老人保健施設	152	+3
薬局	311	+2
在宅医療・介護連携支援センター	1,943	+47
区役所	4,396	+155
その他(自治会等)	8,197	+763
要介護認定・要支援認定等申請書	16,559	+7,383
合 計	46,082	+8,755

※上記は同意取得件数であり、取得から登録までのタイムラグや重複申込等があるため、登録者数とは一致しない。

消防局における救急搬送時の「とびうめ@きたきゅう」活用状況 【令和4年7月～運用開始】

- 救急出動の際、現場で**傷病者の情報等**が得られず救急活動に支障が出た場合に、消防局指令センターで「とびうめ@きたきゅう」の検索（閲覧照会）を実施。
- 登録者であると判明した場合は、**救急活動の参考として活用**するとともに、**搬送先の病院にも登録済み患者であることを伝達**。

区 分		計（R5.12月末現在）
「登録者である」ことを病院に伝達した件数 ①		36件
①の内訳	（登録カードや口頭等で把握）	（30件）
	（消防局で閲覧照会し、判明）	（6件）
消防局で閲覧照会したが「登録なし」 ②		3件
合 計（①+②）		39件

【消防局で閲覧照会し、導入効果（連絡先の把握、搬送先選定の参考等）があった事例】

◎施設から抜け出して徘徊し、路上で転倒していた施設利用者について、氏名をもとに閲覧照会した結果、**登録者であると判明し、本人情報を取得**。

➡ 引き続き、消防局との効果的な運用と協力体制を継続

要介護認定等申請による「とびうめ@きたきゅう」同意取得状況 【令和3年12月～運用開始】

- 要介護認定等の新規申請や更新のタイミングにあわせ、**登録しやすい機会を創出**することを目的に、「とびうめ@きたきゅう」への登録同意欄を追加（R3.12月～）

- これにより、**登録希望者やケアマネジャーの負担の軽減**にも寄与

記入	(既に認定結果通知を受け取っている場合は「いいえ」を選択してください) はい ・ いいえ 「はい」の場合、申請日 令和 年 月 日							
変更申請の方のみ記入								
変更申請の理由								
以下の内容について、 <input type="checkbox"/> 同意します <input type="checkbox"/> 同意しません（「同意します」を選択した方は、署名をお願いします。）								
介護サービス計画の作成等介護保険事業の適切な運営のため必要があるときに、要介護認定・要支援認定に係る調査内容、介護認定審査会における判定結果・意見及び主治医意見書のうち必要な資料を、居宅介護支援事業者、居宅サービス事業者、介護保険施設、地								
「とびうめ@きたきゅう」登録同意欄（追加）								
※「とびうめ@きたきゅう」への登録を希望の方のみ記入（既に登録済みの方は記入不要）								
私は、「とびうめ@きたきゅう」についての説明を受け、その目的及び利用方法を理解しました。私の医療・介護・健診等の情報が「とびうめ@きたきゅう」で共有されること及び「とびうめ@きたきゅう」への登録に際して、本紙記載内容が関係者に提供されることに同意します。								
本人の氏名（必須）		代筆者氏名		（本人との関係：）				
緊急連絡先		（フリガナ）氏名		（本人との関係：）				
※日中に連絡がとれるところ：携帯などを未記入でも登録可能		電話番号（ ）		—				
北九州市記入欄	①	受付担当	入力担当	係長	課長	他区送付	調査票受理日	意見書受理日
上記申請を受付してよろしいか（伺）	②	他区転送処理	連絡者	連絡日	調査員	調査実施日	係長	課長
訪問調査								
依頼先若								

窓口用① 訪問調査員用② 認定審査会用③

【これまでの同意取得数（要介護認定等申請分）】

区分	令和3年 (12月)	令和4年 (1～12月)	令和5年 (1～12月)	累計
要介護申請数 (a)	4,915件	52,919件	49,989件	107,823件
うち同意取得数 (b)	282件	8,619件	7,331件	16,232件
取得率 (b/a)	5.7%	16.3%	14.7%	15.1%

➡ **引き続き、要介護申請の機会等も活用しながら、登録の推奨を継続**

各種広報物による周知状況 【特集ページ掲載等による紹介】



みんなであえ合う
介護保険



高齢者のための
サービスガイド



ハートページ
(介護事業者がトクブック)



さくら
(アクティブシニア向け生活情報誌)

「とびうめ@きたきゅう」について

北九州市、公益社団法人北九州市医師会、公益社団法人福岡県医師会

とびうめ@きたきゅう

あなたぼたれ?

持病は? かかりつけ医は? 連絡先は? 飲んでいる薬は?

持病などをはじめ様々な医療情報をネットワーク
あなたと医療・介護がつながる「安心」

★「とびうめ@きたきゅう」は、登録した方の医療や介護サービス、健康診査等の情報が市内の「とびうめ@きたきゅう」に参加する医療機関等で共有される仕組みです。登録することで、かかりつけ医ではない医療機関に救急搬送された時でも適切で迅速な医療を受けることができたり、退院する時も病院やかかりつけ医、ケアマネジャー等が連携してスムーズに在宅生活へ移行できたりといった利点があります。

★「とびうめ@きたきゅう」で共有される情報

1. 氏名・住所・生年月日・性別・緊急時の連絡先
2. 今までにかかった医療機関名、出されたお薬などの情報
3. 要介護度やケアマネジャーの事業所などの介護情報
4. 特定健診(メタボ健診)などの情報
5. その他、円滑な医療・介護サービスのために共有が必要な情報

※一度登録された情報は基本的に自動で更新されます。

★対象者は、北九州市にお住まいの方全員です。
(持病の有無や、年齢による制限はありません)

★費用(自己負担額)は、無料

★登録申出書の受取、提出ができる場所は、各区役所の介護保険担当窓口・地域包括支援センター、社会福祉協議会、市民センター、かかりつけ医、居宅介護支援事業所、各在宅医療・介護連携支援センターなど

お問い合わせ先 保健福祉局地域医療課 ☎093-582-2678

詳細はホームページをご覧ください。

「国保のてびき」掲載状況

➡ 引き続き、普及啓発や各種広報物への掲載等による周知活動を実施

「とびうめ@きたきゅう」の市外展開に向けた動きについて

概要

市外の「とびうめネット参加病院」（緊急時紹介先医療機関のうち救急告示病院）においても『とびうめ@きたきゅう』の閲覧を可能とする

今後の動き

* 令和6年3月開催予定のプロジェクト会議承認後

■ 4者による合意書の締結

※福岡県、福岡県医師会（とびうめネット事務局）、北九州市医師会との調整

■ 登録申出書の一部改訂 * とびうめネット事務局と調整（令和6年2月実施済）

【本文中（登録説明書部分）】

<現 行> 「…北九州市内で「とびうめ@きたきゅう」に参加する医療機関等…」

↓（削除）

<改訂後> 「…~~北九州市内~~で「とびうめ@きたきゅう」に参加する医療機関等…」

※市外展開により、閲覧できる医療機関が拡充

■ 既登録者の情報が市外「とびうめネット参加医療機関」で閲覧可能となることへの対応

※対応内容：システム改修、既登録者全員への通知、市ホームページでの周知など

市外展開時期（予定）

令和6年度夏頃

<参考> 既登録者宛てお知らせ用の圧着ハガキ (案)

表

郵便はがき

料金後納郵便

とびうめ@きたきゅう

あなたと医療・介護がつながる(案)

とびうめ@きたきゅう に関するお知らせです
(詳細は内側面をご確認ください)

※「とびうめ@きたきゅう」とは…
登録者が受けた医療・介護・健診の情報の一部をネットワークを通じて、事業に参加する医療機関等で共有(福岡県医師会の運用する「とびうめネット」を活用)することにより、適切で迅速な医療の提供とスムーズな入退院支援を情報面から支える取り組みです。
(福岡県医師会・北九州市医師会・北九州市の共同事業)

北九州市保健福祉局地域医療課(とびうめ@きたきゅう担当)
〒803-8501 北九州市小倉北区内1番1号
TEL 093-582-2678 FAX 093-582-2598

裏

とびうめ@きたきゅう に登録した方のメリット

登録することで、医療・介護・健診の情報が、「とびうめ@きたきゅう」に参加する医療機関等で24時間いつでも確認でき、例えば、

- ① 緊急時に登録者の医療・介護・健診の情報が医療機関等にきちんと伝わることにより適切で迅速な治療につながる
- ② 病院、かかりつけ医、ケアマネジャー等が連携して、退院に向けての丁寧なサポートを受けられる

などのメリットがあります。

とびうめ@きたきゅう で共有される登録者の情報

- (1) 氏名・生年月日・住所・性別と登録時に記入した緊急時の連絡先
- (2) 今までにかかった医療機関名や病名、出されたお薬などの医療情報
- (3) 要介護度や担当ケアマネジャーの事業所などの介護情報
- (4) 特定健診(メタボ健診)などの健康診査の結果
- (5) その他、円滑な医療・介護サービスの提供のために共有が必要な情報

※ 福岡県国民健康保険団体連合会にある情報(国民健康保険医療情報、後期高齢者医療情報、介護保険情報、特定健康診査・特定保健指導情報、後期高齢者健康診査情報の直近12月分の情報で最大過去5年間分の情報)を北九州市からとびうめネット事務局に提供し、その中から上記(1)～(5)の情報が「とびうめ@きたきゅう」に参加する医療機関等で共有されます。また、これに加えて医療機関等が登録者の診察結果を提供・共有することもあります。

個人情報とは関係なく守られています

(1)「とびうめ@きたきゅう」は厚生労働省「医療情報システムの安全管理に関するガイドライン」など国の基準に準拠したセキュリティ対策を講じています。

(2)登録者の情報にアクセスできるのは、「とびうめ@きたきゅう」に参加する医療機関等のみです。

(3)情報共有は、専用の回線を使うため、外部からの不正な侵入を防ぎます。

とびうめ@きたきゅうの参加機関

現在、「とびうめ@きたきゅう」に参加している医療機関等は、「とびうめ@きたきゅう」ホームページをご参照ください。医療機関のほか、登録者の生活を守るための医療・介護・行政関係者等での情報共有が可能となるよう、参加機関を随時拡充していくことがあります。

登録をやめたいとき

「とびうめ@きたきゅう」の登録をいつでも取消することができます。とびうめネット事務局(092-476-3809)にご連絡ください。

◀ここからはがしてください(今回のお知らせ内容をご確認ください)

このハガキは、すべての「とびうめ@きたきゅう」登録者 様にお送りしております

「とびうめ@きたきゅう」に参加する北九州市内の医療機関等で共有・確認できる医療・介護・健診等情報が、今後は市外(福岡県内)でも共有・確認できるようになります！

開始時期

▶ 令和6(2024)年〇月〇日から

新たに共有・確認が可能となる医療機関

北九州市外の「とびうめ@きたきゅう」に参加する

▶ **二次・三次救急医療機関(右記参照)**

※市内の参加医療機関等はこれまでどおり可能

※これまでどおり北九州市内の医療機関等のみでの情報共有・確認を希望する方(市外の医療機関での情報共有・確認を希望しない方)は北九州市地域医療課(☎093-582-2678)までご連絡ください。

※このハガキに関する内容や「とびうめ@きたきゅう」全般についても北九州市地域医療課(☎ 同上)までお問い合わせください。

とびうめ@きたきゅうの登録者数の状況や事業内容の説明用動画を

を北九州市ホームページに掲載しています。

とびうめ@きたきゅう Q で検索するか

右記のQRコードからご確認ください。



情報の共有・確認が可能となる北九州市外の医療機関リスト

三次救急医療機関

令和6(2024)年〇月〇日時点

地域	医療機関名
福岡	済生会福岡総合病院 福岡大学病院 九州大学病院 九州医療センター 福岡東医療センター
筑豊	飯塚病院
筑後	久留米大学病院 聖マリア病院

二次救急医療機関

地域	医療機関名
遠賀中間	新中間病院 指野新水巻病院 おんが病院
京都	小波瀬病院 新行橋病院
福岡市	福岡和白病院 福岡赤十字病院 那珂川病院 福岡市民病院 佐田病院 福岡輝栄会病院 浜の町病院 白十字病院 福岡大学西新病院 八木病院 西福岡病院 木村病院 千鳥橋病院 福岡記念病院 吉村病院 貝塚病院 原三信病院 指野島崎病院 千早病院 秋本病院 福岡市立こども病院 九州中央病院 聖峰会マリン病院
筑紫	福岡博洲会病院 済生会二日市病院 原病院 福岡大学筑紫病院 樋口病院
糸島	糸島医師会病院 遠辺整形外科病院
粕屋	藤葉病院 福岡青洲会病院 社会保険仲原病院 片井整形外科・内科病院 栄光病院 三野原病院 岡部病院
宗像	宗像水光会総合病院 宗像医師会病院
田川	社会保険田川病院 田川市立病院
飯塚	福麻赤十字病院 飯塚市立病院 済生会飯塚高松病院 西野病院
久留米	新古賀病院 内藤病院 久留米総合病院
大牟田	ヨコクラ病院 杉通環整科内科病院 大牟田市立病院 大牟田天晴病院 米の山病院 済生会大牟田病院 大牟田中央病院
八女筑後	筑後市立病院 公立八女総合病院
朝倉	朝倉医師会病院 甘木中央病院
小郡三井	嶋田病院 神代病院
大川三瀬	安本病院 福田病院 高木病院 富田病院
柳川山門	長田病院 柳川病院
浮羽	田丸中央病院

お知らせの内容

これまでは市内のみ可能であった情報共有・確認が、**市外の参加医療機関でも可能**となる

▶ 市外での情報共有・確認を**希望しない場合は市地域医療課へ**連絡

※ 余 白