

職業紹介等からみた
北九州市の雇用情勢

令和 5 年 2月分

北九州市産業経済局雇用政策課

目 次

	ページ
I 北九州市における雇用情勢等の概況（令和5年2月）	
1 景況	1
2 労働力需給の動き	1
3 新規求人・求職の動き	1
4 雇用保険受給者の動き	1
II 有効求人倍率・失業率の動き（国・県との比較）	
1-a 有効求人倍率・失業率の推移【一般（パートタイムを含む）】（月単位）	2
1-b 有効求人倍率・失業率の推移【一般（パートタイムを含む）】（年度単位）	2
III 市内求人・求職の動き	
1 月間有効求人数・求職者数の推移【一般（パートタイムを含む）】（月単位）	3
2 新規求人数・求職者数の推移【一般（パートタイムを含む）】（月単位）	3
3-a 市内地区別 有効求人倍率等の推移【一般（パートタイムを除く）】（月単位）	4
3-b 市内地区別 有効求人倍率等の推移【一般（パートタイム）】（月単位）	5
4-a 産業別 新規求人数の推移【一般（パートタイムを除く）】（月単位）	6
4-b 産業別 新規求人数の推移【一般（パートタイムを除く）】（年度単位）	7
5 年齢別 有効・新規求職者数と就職状況【常用（パートタイムを除く）】（令和5年2月）	8
6-a 職業別 新規求人・求職の状況【常用（パートタイムを除く）】（令和5年2月）	9
6-b 職業別 新規求人・求職バランスシート【常用（パートタイムを除く）】（令和5年2月）	9
IV 雇用保険受給者数の動き	
1-a 雇用保険受給者数の推移（月単位）	10
1-b 雇用保険受給者数の推移（年度単位）	10
2 年齢別 雇用保険受給者数の推移（月単位）	11
3 男女別 雇用保険受給者数の推移（月単位）	11

※ 本誌に掲載しているデータは、全て新規学卒者を除いたもの。
また、出典について、特に記載のないものは全て福岡労働局職業安定業務統計に基づくもの。

I 北九州市における雇用情勢等の概況(令和5年2月)

1 景況

北九州・京築地区の経済は、緩やかに回復している。

生産は、海外経済の回復ペースが鈍化する影響を受けつつも、供給制約の影響の緩和に支えられて、横ばい圏内の動きとなっている。雇用情勢をみると、全体として緩やかに改善している。

日本銀行北九州支店 「北九州・京築地区の金融経済概況」(2023年4月3日)より抜粋

2 労働力需給の動き

有効求人数は23,020人で、前年同月比12.0%の増加となり、24ヶ月連続で前年同月を上回った。

有効求職者数は17,536人で、前年同月比5.8%の減少となり、7ヶ月連続で前年同月を下回った。

この結果、有効求人倍率は1.31倍となった。

3 新規求人・求職の動き

新規求人数は8,189人で、前年同月比14.2%の増加となった。このうち、一般職業紹介(パートを除く)の新規求人数は5,330人で前年同月比17.9%の増加となった。また、一般職業紹介(パート)の新規求人数は2,859人で前年同月比7.8%の増加となった。

新規求職者数は3,499人で、前年同月比0.5%の増加となった。このうち、一般職業紹介(パートを除く)の新規求職者数は2,193人で前年同月比0.2%の減少となった。また、一般職業紹介(パート)の新規求職者数は、1,306人で前年同月比1.6%の増加となった。

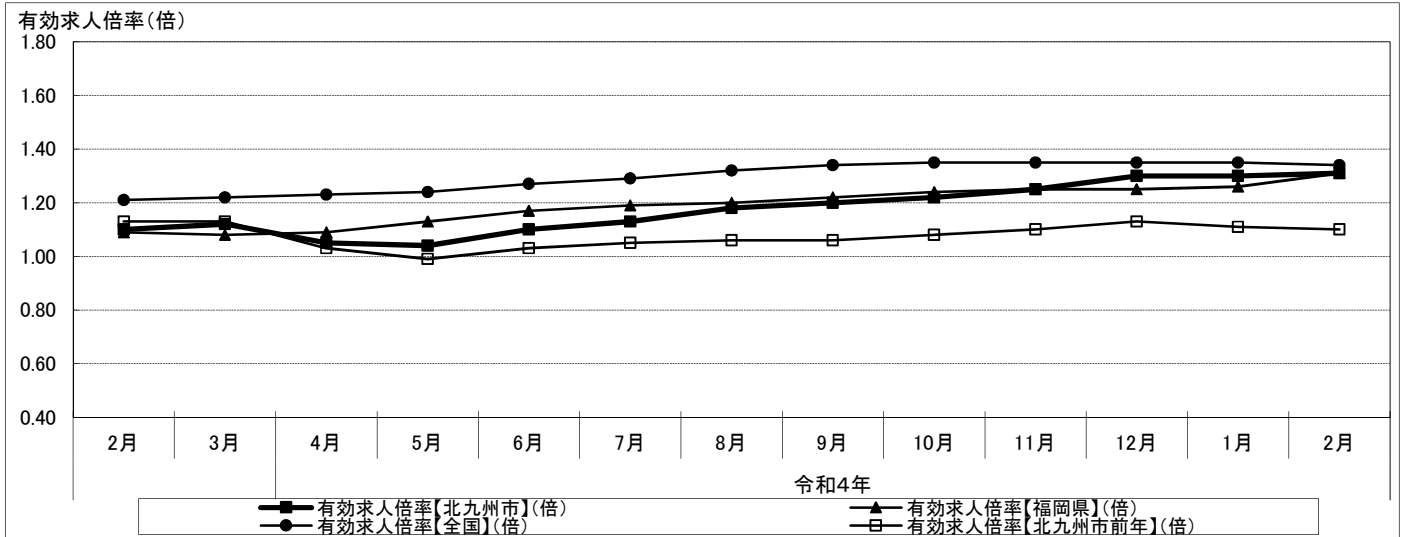
この結果、新規求人倍率は2.34倍となった。

4 雇用保険受給者の動き

雇用保険受給者実人員は3,634人で、前年同月比で2.9%の減少となった。

Ⅱ 有効求人倍率・失業率の動き(国・県との比較)

1-a 有効求人倍率・失業率の推移【一般(パートタイムを含む)】(月単位)



区分	令和4年												
	2月	3月	4月	5月	6月	7月	8月	9月	10月	11月	12月	1月	2月
有効求人倍率【北九州市】(倍)	1.10	1.12	1.05	1.04	1.10	1.13	1.18	1.20	1.22	1.25	1.30	1.30	1.31
有効求人倍率【福岡県】(倍)	1.09	1.08	1.09	1.13	1.17	1.19	1.20	1.22	1.24	1.25	1.25	1.26	1.31
有効求人倍率【全国】(倍)	1.21	1.22	1.23	1.24	1.27	1.29	1.32	1.34	1.35	1.35	1.35	1.35	1.34
有効求人倍率【北九州市前年】(倍)	1.13	1.13	1.03	0.99	1.03	1.05	1.06	1.06	1.08	1.10	1.13	1.11	1.10
失業率【福岡県】(%)	2.9		2.9				3.0			2.8			
失業率【全国】(%)	2.7	2.6	2.5	2.6	2.6	2.6	2.5	2.6	2.6	2.5	2.5	2.4	2.6

※1 有効求人倍率(福岡県・全国)、失業率(全国)は季節調整値。また、失業率(福岡県)はモデル推計値で、四半期単位の値。

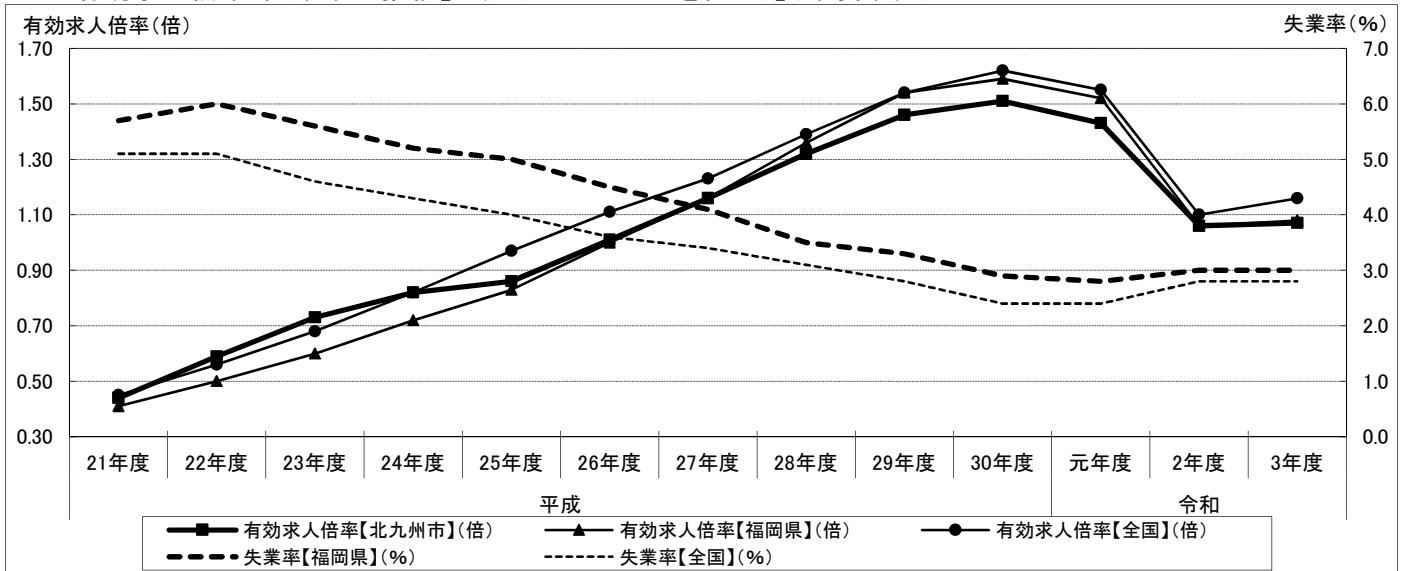
季節調整値は毎年1月分結果公表時、モデル推計値は毎年1~3月期平均公表時に、新たな結果を追加して過去に遡って再計算を行い数値を一部改定するため、発表当時の結果と若干異なることがある。

※2 【出典】

有効求人倍率(福岡県・全国)・・・厚生労働省「一般職業紹介状況」

失業率(福岡県・全国)・・・総務省統計局「労働力調査」

1-b 有効求人倍率・失業率の推移【一般(パートタイムを含む)】(年度単位)



区分	平成										令和		
	21年度	22年度	23年度	24年度	25年度	26年度	27年度	28年度	29年度	30年度	元年度	2年度	3年度
有効求人倍率【北九州市】(倍)	0.44	0.59	0.73	0.82	0.86	1.01	1.16	1.32	1.46	1.51	1.43	1.06	1.07
有効求人倍率【福岡県】(倍)	0.41	0.50	0.60	0.72	0.83	1.00	1.16	1.36	1.54	1.59	1.52	1.06	1.08
有効求人倍率【全国】(倍)	0.45	0.56	0.68	0.82	0.97	1.11	1.23	1.39	1.54	1.62	1.55	1.10	1.16
失業率【福岡県】(%)	5.7	6.0	5.6	5.2	5.0	4.5	4.1	3.5	3.3	2.9	2.8	3.0	3.0
失業率【全国】(%)	5.1	5.1	4.6	4.3	4.0	3.6	3.4	3.1	2.8	2.4	2.4	2.8	2.8

※1 失業率は暦年(1~12月)の数値。失業率(福岡県)はモデル推計値。失業率【全国】の23年分は補完推計値。

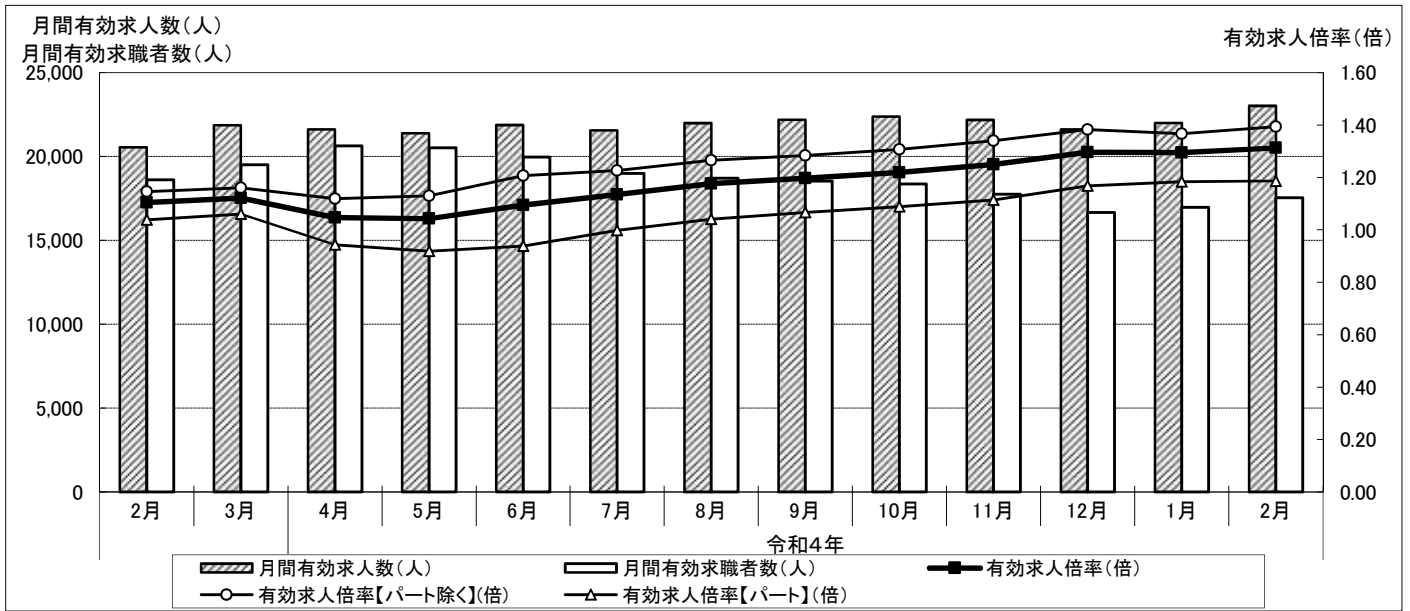
※2 【出典】

有効求人倍率(福岡県・全国)・・・厚生労働省「職業安定業務統計」

失業率(福岡県・全国)・・・総務省統計局「労働力調査」

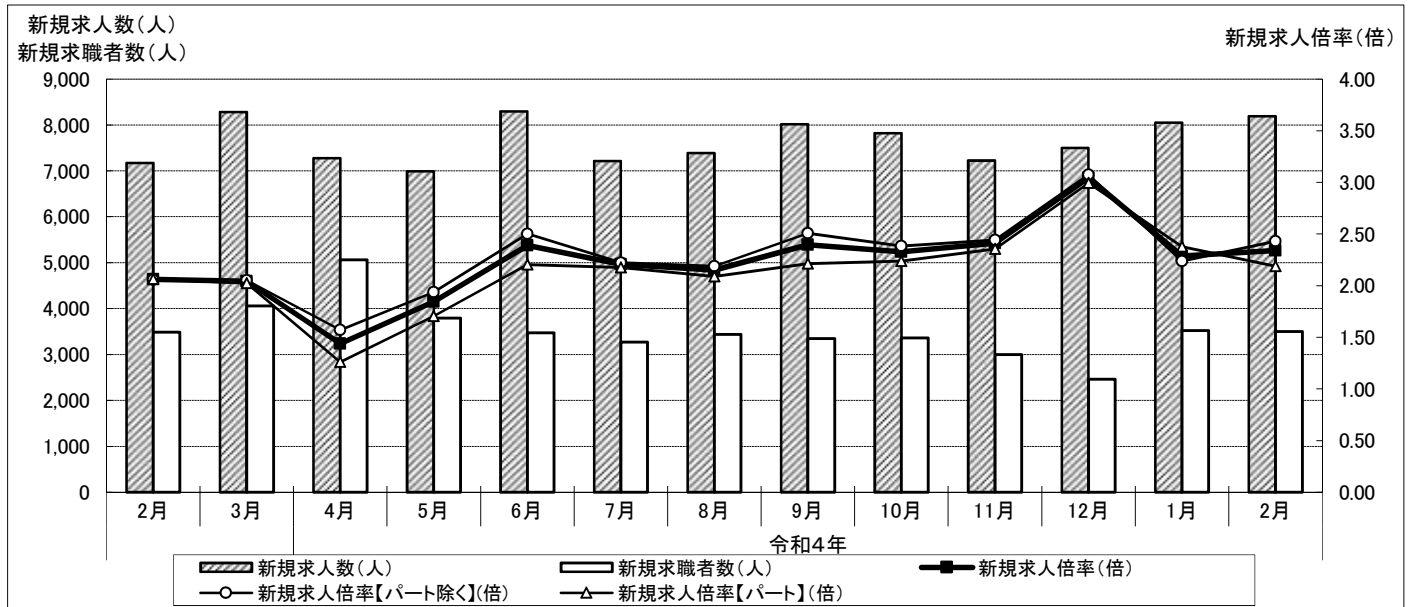
Ⅲ 市内求人・求職の動き

1 月間有効求人数・求職者数の推移【一般(パートタイムを含む)】(月単位)



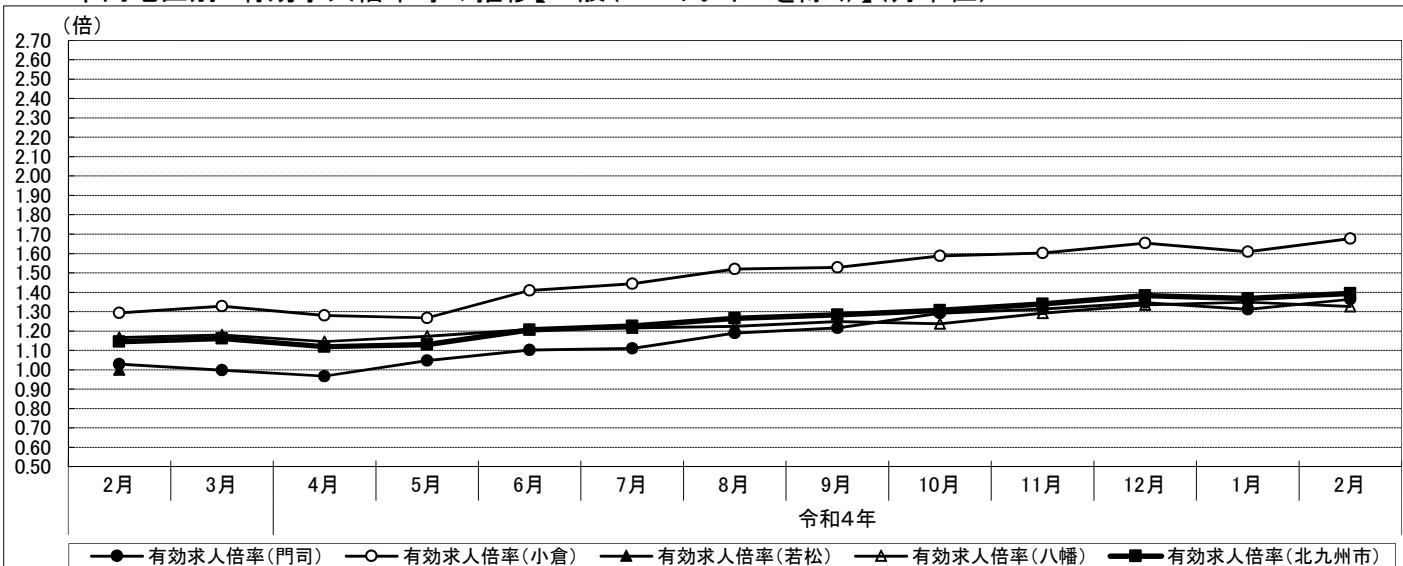
区分	令和4年												
	2月	3月	4月	5月	6月	7月	8月	9月	10月	11月	12月	1月	2月
月間有効求人数(人)	20,552	21,861	21,614	21,389	21,871	21,553	21,989	22,183	22,374	22,180	21,606	21,993	23,020
【参考】前年同月比(%)	4.1	4.4	4.7	7.9	9.0	9.0	7.9	9.1	7.2	7.1	4.8	6.9	12.0
月間有効求職者数(人)	18,616	19,498	20,641	20,512	19,971	18,990	18,701	18,527	18,353	17,750	16,662	16,978	17,536
【参考】前年同月比(%)	6.3	5.3	2.5	2.7	2.2	0.8	-2.4	-3.4	-5.0	-6.1	-8.5	-8.2	-5.8
有効求人倍率(倍)	1.10	1.12	1.05	1.04	1.10	1.13	1.18	1.20	1.22	1.25	1.30	1.30	1.31
有効求人倍率【パート除く】(倍)	1.15	1.16	1.12	1.13	1.21	1.23	1.27	1.28	1.31	1.34	1.38	1.37	1.39
有効求人倍率【パート】(倍)	1.04	1.06	0.94	0.92	0.94	1.00	1.04	1.07	1.09	1.11	1.17	1.18	1.19

2 新規求人数・求職者数の推移【一般(パートタイムを含む)】(月単位)



区分	令和4年												
	2月	3月	4月	5月	6月	7月	8月	9月	10月	11月	12月	1月	2月
新規求人数(人)	7,173	8,282	7,276	6,992	8,296	7,215	7,387	8,016	7,821	7,224	7,500	8,048	8,189
【参考】前年同月比(%)	5.1	0.9	3.1	16.1	3.1	7.9	11.4	6.5	3.1	6.7	4.2	9.6	14.2
新規求職者数(人)	3,483	4,057	5,060	3,792	3,474	3,270	3,435	3,347	3,361	2,997	2,464	3,520	3,499
【参考】前年同月比(%)	-5.3	0.5	-5.4	17.0	0.7	-5.5	-1.7	-4.4	-7.4	-7.3	-12.8	-7.2	0.5
新規求人倍率(倍)	2.06	2.04	1.44	1.84	2.39	2.21	2.15	2.39	2.33	2.41	3.04	2.29	2.34
新規求人倍率【パート除く】(倍)	2.06	2.05	1.57	1.94	2.50	2.22	2.19	2.51	2.38	2.44	3.07	2.24	2.43
新規求人倍率【パート】(倍)	2.06	2.02	1.26	1.70	2.20	2.18	2.09	2.21	2.24	2.36	2.99	2.38	2.19

3-a 市内地区別 有効求人倍率等の推移【一般(パートタイムを除く)】(月単位)



区分	令和4年													
	2月	3月	4月	5月	6月	7月	8月	9月	10月	11月	12月	1月	2月	
門司	月間有効求人数(人)	846	900	884	912	903	892	908	913	960	978	936	969	1,027
	月間有効求職者数(人)	822	902	914	871	820	803	763	751	743	745	695	739	753
	有効求人倍率(倍)	1.03	1.00	0.97	1.05	1.10	1.11	1.19	1.22	1.29	1.31	1.35	1.31	1.36
	新規求人数(人)	275	355	302	303	344	302	292	342	378	287	310	403	335
	新規求職申込者数(人)	153	235	222	178	159	155	146	153	160	135	116	175	152
	新規求人倍率(倍)	1.80	1.51	1.36	1.70	2.16	1.95	2.00	2.24	2.36	2.13	2.67	2.30	2.20
	就職件数(件)	35	57	39	36	34	47	31	44	29	40	17	32	49
小倉	月間有効求人数(人)	6,432	6,778	6,557	6,400	6,854	6,832	7,014	7,033	7,110	6,969	6,794	6,874	7,428
	月間有効求職者数(人)	4,975	5,106	5,122	5,048	4,862	4,730	4,615	4,604	4,480	4,349	4,107	4,274	4,430
	有効求人倍率(倍)	1.29	1.33	1.28	1.27	1.41	1.44	1.52	1.53	1.59	1.60	1.65	1.61	1.68
	新規求人数(人)	2,205	2,455	2,176	2,041	2,766	2,250	2,248	2,648	2,393	2,138	2,502	2,377	2,707
	新規求職申込者数(人)	1,020	1,073	1,211	1,000	920	866	903	918	827	799	724	992	949
	新規求人倍率(倍)	2.16	2.29	1.80	2.04	3.01	2.60	2.49	2.88	2.89	2.68	3.46	2.40	2.85
	就職件数(件)	237	324	230	218	233	204	233	202	211	225	188	187	217
若松	月間有効求人数(人)	0	0	0	0	0	0	0	0	0	0	0	0	0
	月間有効求職者数(人)	645	690	742	756	748	722	719	694	681	663	631	658	647
	有効求人倍率(倍)	0.00	0.00	0.00	0.00	0.00	0.00	0.00	0.00	0.00	0.00	0.00	0.00	0.00
	新規求人数(人)	0	0	0	0	0	0	0	0	0	0	0	0	0
	新規求職申込者数(人)	115	155	185	142	145	137	144	111	139	131	97	148	126
	新規求人倍率(倍)	0.00	0.00	0.00	0.00	0.00	0.00	0.00	0.00	0.00	0.00	0.00	0.00	0.00
	就職件数(件)	29	29	28	31	36	41	33	33	28	41	28	30	35
八幡	月間有効求人数(人)	5,765	6,104	6,218	6,302	6,331	6,258	6,341	6,392	6,264	6,290	6,091	6,263	6,427
	月間有効求職者数(人)	4,945	5,177	5,428	5,375	5,244	5,148	5,178	5,118	5,060	4,866	4,565	4,645	4,847
	有効求人倍率(倍)	1.17	1.18	1.15	1.17	1.21	1.22	1.22	1.25	1.24	1.29	1.33	1.35	1.33
	新規求人数(人)	2,040	2,409	2,082	2,098	2,256	2,114	2,158	2,212	2,122	2,170	2,022	2,296	2,288
	新規求職申込者数(人)	909	1,081	1,286	975	921	941	955	894	926	816	636	954	966
	新規求人倍率(倍)	2.24	2.23	1.62	2.15	2.45	2.25	2.26	2.47	2.29	2.66	3.18	2.41	2.37
	就職件数(件)	232	278	228	242	242	212	220	231	250	210	188	168	216
合計(北九州市)	月間有効求人数(人)	13,043	13,782	13,659	13,614	14,088	13,982	14,263	14,338	14,334	14,237	13,821	14,106	14,882
	月間有効求職者数(人)	11,387	11,875	12,206	12,050	11,674	11,403	11,275	11,167	10,964	10,623	9,998	10,316	10,677
	有効求人倍率(倍)	1.15	1.16	1.12	1.13	1.21	1.23	1.27	1.28	1.31	1.34	1.38	1.37	1.39
	新規求人数(人)	4,520	5,219	4,560	4,442	5,366	4,666	4,698	5,202	4,893	4,595	4,834	5,076	5,330
	新規求職申込者数(人)	2,197	2,544	2,904	2,295	2,145	2,099	2,148	2,076	2,052	1,881	1,573	2,269	2,193
	新規求人倍率(倍)	2.06	2.05	1.57	1.94	2.50	2.22	2.19	2.51	2.38	2.44	3.07	2.24	2.43
	就職件数(件)	533	688	525	527	545	504	517	510	518	516	421	417	517

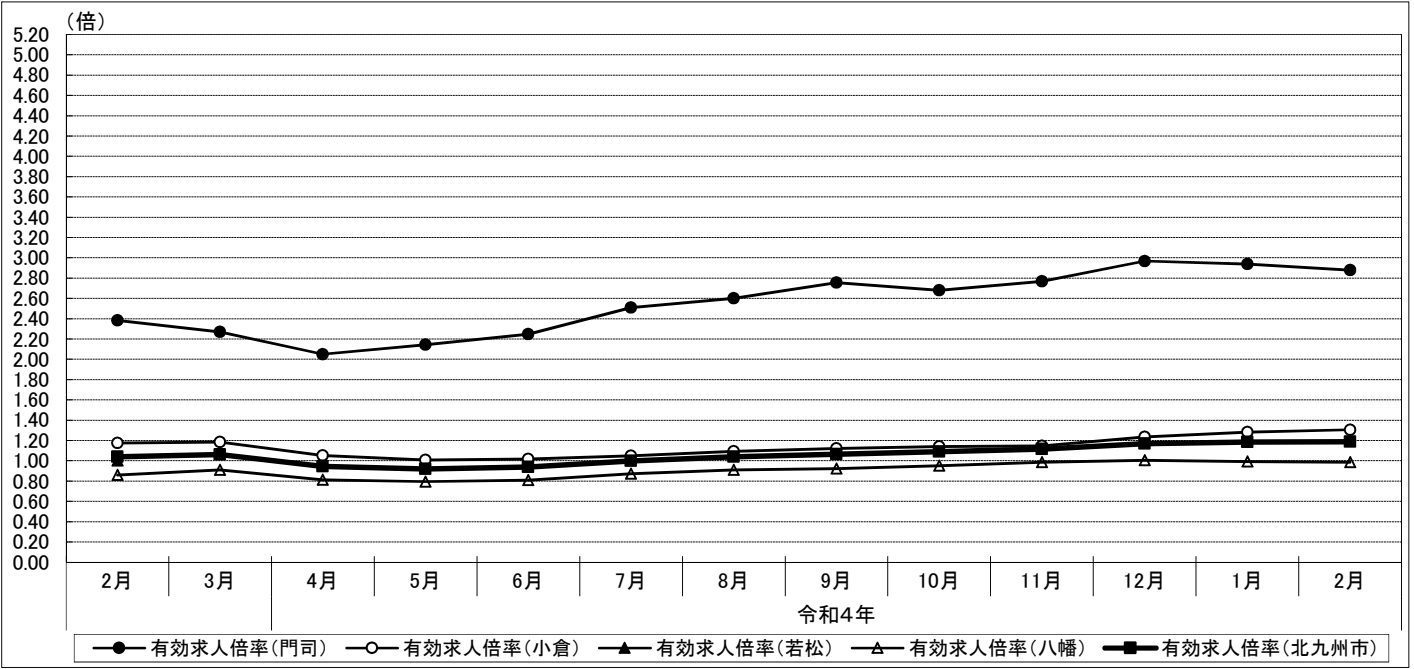
※ データは市内ハローワークの数値を以下のとおり集計したもの。

【門司】 ハローワーク門司 【小倉】 ハローワーク小倉、マザーズハローワーク北九州の合計値

【若松】 ハローワーク若松 【八幡】 ハローワーク八幡、ハローワーク戸畑の合計値

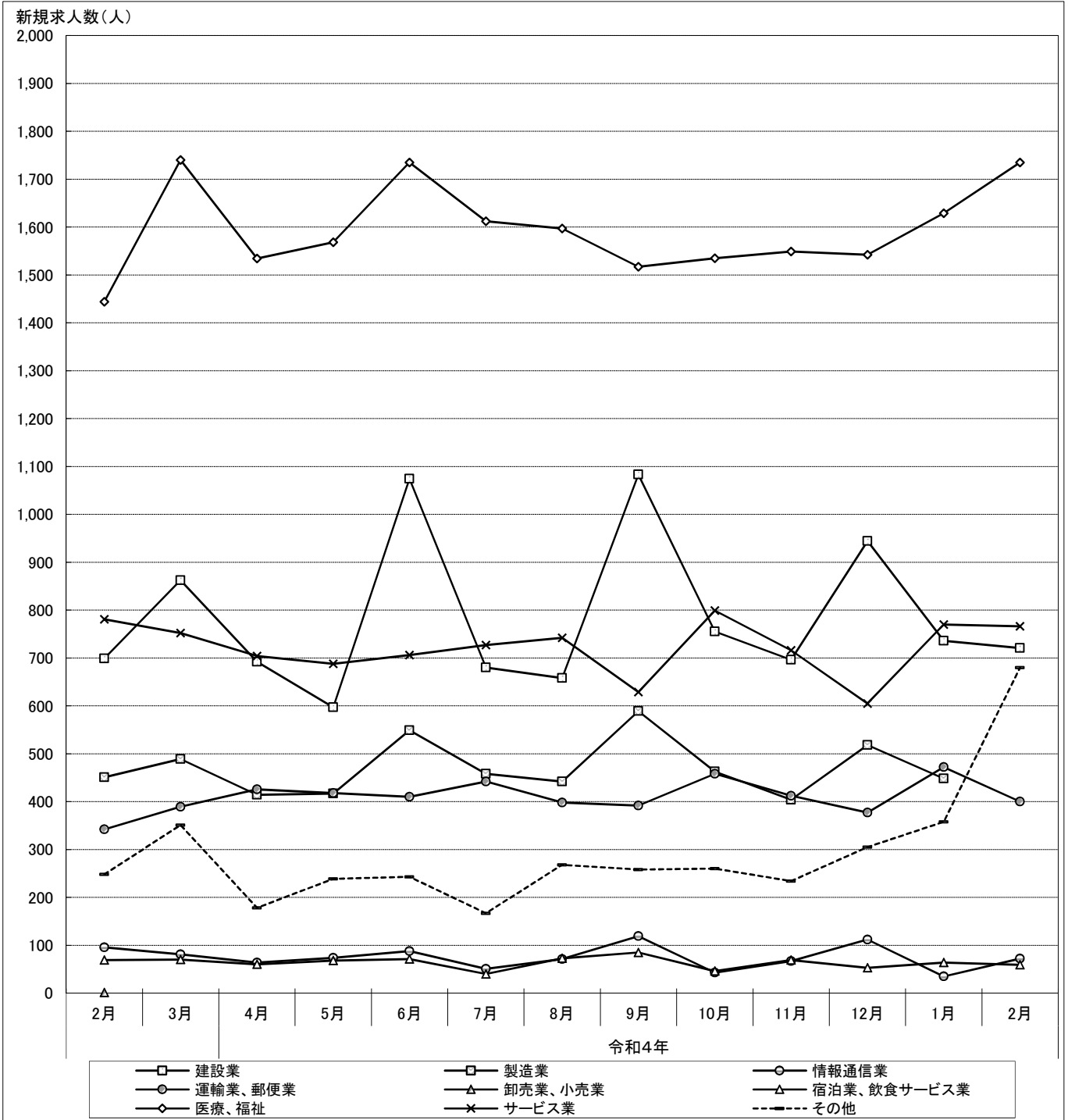
※ 平成25年6月24日より、ハローワーク若松・ハローワーク戸畑の求人手続きの取扱窓口は、ハローワーク八幡に変更。

3-b 市内地区別 有効求人倍率等の推移【一般(パートタイム)】(月単位)



区分	令和4年													
	2月	3月	4月	5月	6月	7月	8月	9月	10月	11月	12月	1月	2月	
門司	月間有効求人数(人)	1,375	1,417	1,379	1,374	1,395	1,395	1,397	1,439	1,465	1,472	1,445	1,466	1,479
	月間有効求職者数(人)	577	624	673	641	621	556	537	522	547	532	487	499	514
	有効求人倍率(倍)	2.38	2.27	2.05	2.14	2.25	2.51	2.60	2.76	2.68	2.77	2.97	2.94	2.88
	新規求人数(人)	468	479	469	481	486	479	494	501	544	496	466	555	528
	新規求職申込者数(人)	109	139	179	129	105	98	110	98	118	99	64	125	113
	新規求人倍率(倍)	4.29	3.45	2.62	3.73	4.63	4.89	4.49	5.11	4.61	5.01	7.28	4.44	4.67
	就職件数(件)	32	38	26	32	40	29	22	30	35	26	20	24	32
	就職率(%)	2.33	2.69	1.90	2.33	2.77	2.14	1.57	1.99	2.00	1.94	1.41	1.68	1.94
小倉	月間有効求人数(人)	3,260	3,489	3,421	3,274	3,284	3,110	3,186	3,226	3,305	3,253	3,237	3,367	3,535
	月間有効求職者数(人)	2,772	2,944	3,256	3,250	3,229	2,964	2,914	2,881	2,900	2,839	2,624	2,629	2,708
	有効求人倍率(倍)	1.18	1.19	1.05	1.01	1.02	1.05	1.09	1.12	1.14	1.15	1.23	1.28	1.31
	新規求人数(人)	1,148	1,356	1,123	1,067	1,291	987	1,137	1,221	1,124	1,110	1,188	1,226	1,245
	新規求職申込者数(人)	568	640	863	602	579	502	550	535	538	501	354	512	562
	新規求人倍率(倍)	2.02	2.12	1.30	1.77	2.23	1.97	2.07	2.28	2.09	2.22	3.36	2.39	2.22
	就職件数(件)	171	202	189	180	198	181	143	214	165	177	103	118	158
	就職率(%)	1.49	1.49	1.68	1.70	1.53	1.82	1.26	1.67	1.50	1.58	0.87	0.96	1.27
若松	月間有効求人数(人)	0	0	0	0	0	0	0	0	0	0	0	0	0
	月間有効求職者数(人)	534	563	619	631	610	551	515	506	506	489	462	454	466
	有効求人倍率(倍)	0.00	0.00	0.00	0.00	0.00	0.00	0.00	0.00	0.00	0.00	0.00	0.00	0.00
	新規求人数(人)	0	0	0	0	0	0	0	0	0	0	0	0	0
	新規求職申込者数(人)	94	102	149	111	79	78	81	82	87	61	55	73	80
	新規求人倍率(倍)	0.00	0.00	0.00	0.00	0.00	0.00	0.00	0.00	0.00	0.00	0.00	0.00	0.00
	就職件数(件)	24	27	28	31	25	17	23	26	20	16	12	21	22
	就職率(%)	0.00	0.00	0.00	0.00	0.00	0.00	0.00	0.00	0.00	0.00	0.00	0.00	0.00
八幡	月間有効求人数(人)	2,874	3,173	3,155	3,127	3,104	3,066	3,143	3,180	3,270	3,218	3,103	3,054	3,124
	月間有効求職者数(人)	3,346	3,492	3,887	3,940	3,837	3,516	3,460	3,451	3,436	3,267	3,091	3,080	3,171
	有効求人倍率(倍)	0.86	0.91	0.81	0.79	0.81	0.87	0.91	0.92	0.95	0.99	1.00	0.99	0.99
	新規求人数(人)	1,037	1,228	1,124	1,002	1,153	1,083	1,058	1,092	1,260	1,023	1,012	1,191	1,086
	新規求職申込者数(人)	515	632	965	655	566	493	546	556	566	455	418	541	551
	新規求人倍率(倍)	2.01	1.94	1.16	1.53	2.04	2.20	1.94	1.96	2.23	2.25	2.42	2.20	1.97
	就職件数(件)	161	181	157	187	211	152	139	149	171	171	144	131	123
	就職率(%)	1.56	1.47	1.48	1.87	1.83	1.45	1.37	1.41	1.36	1.67	1.42	1.11	1.13
合計(北九州市)	月間有効求人数(人)	7,509	8,079	7,955	7,775	7,783	7,571	7,726	7,845	8,040	7,943	7,785	7,887	8,138
	月間有効求職者数(人)	7,229	7,623	8,435	8,462	8,297	7,587	7,426	7,360	7,389	7,127	6,664	6,662	6,859
	有効求人倍率(倍)	1.04	1.06	0.94	0.92	0.94	1.00	1.04	1.07	1.09	1.11	1.17	1.18	1.19
	新規求人数(人)	2,653	3,063	2,716	2,550	2,930	2,549	2,689	2,814	2,928	2,629	2,666	2,972	2,859
	新規求職申込者数(人)	1,286	1,513	2,156	1,497	1,329	1,171	1,287	1,271	1,309	1,116	891	1,251	1,306
	新規求人倍率(倍)	2.06	2.02	1.26	1.70	2.20	2.18	2.09	2.21	2.24	2.36	2.99	2.38	2.19
	就職件数(件)	388	448	400	430	474	379	327	419	391	390	279	294	335
	就職率(%)	1.47	1.46	1.48	1.64	1.65	1.45	1.37	1.41	1.36	1.42	1.11	1.13	1.13

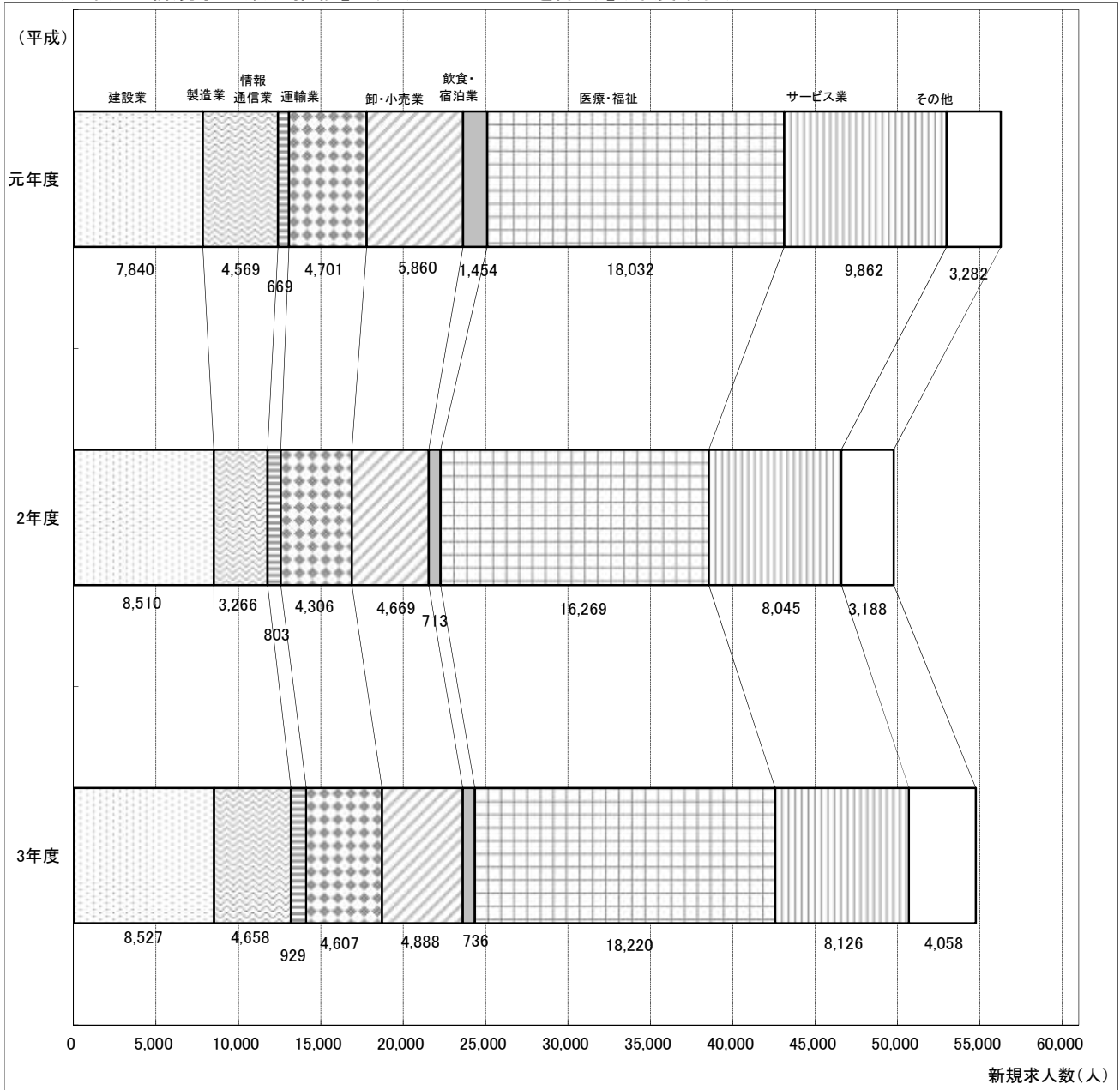
4-a 産業別 新規求人数の推移【一般(パートタイムを除く)】(月単位)



(単位:人)

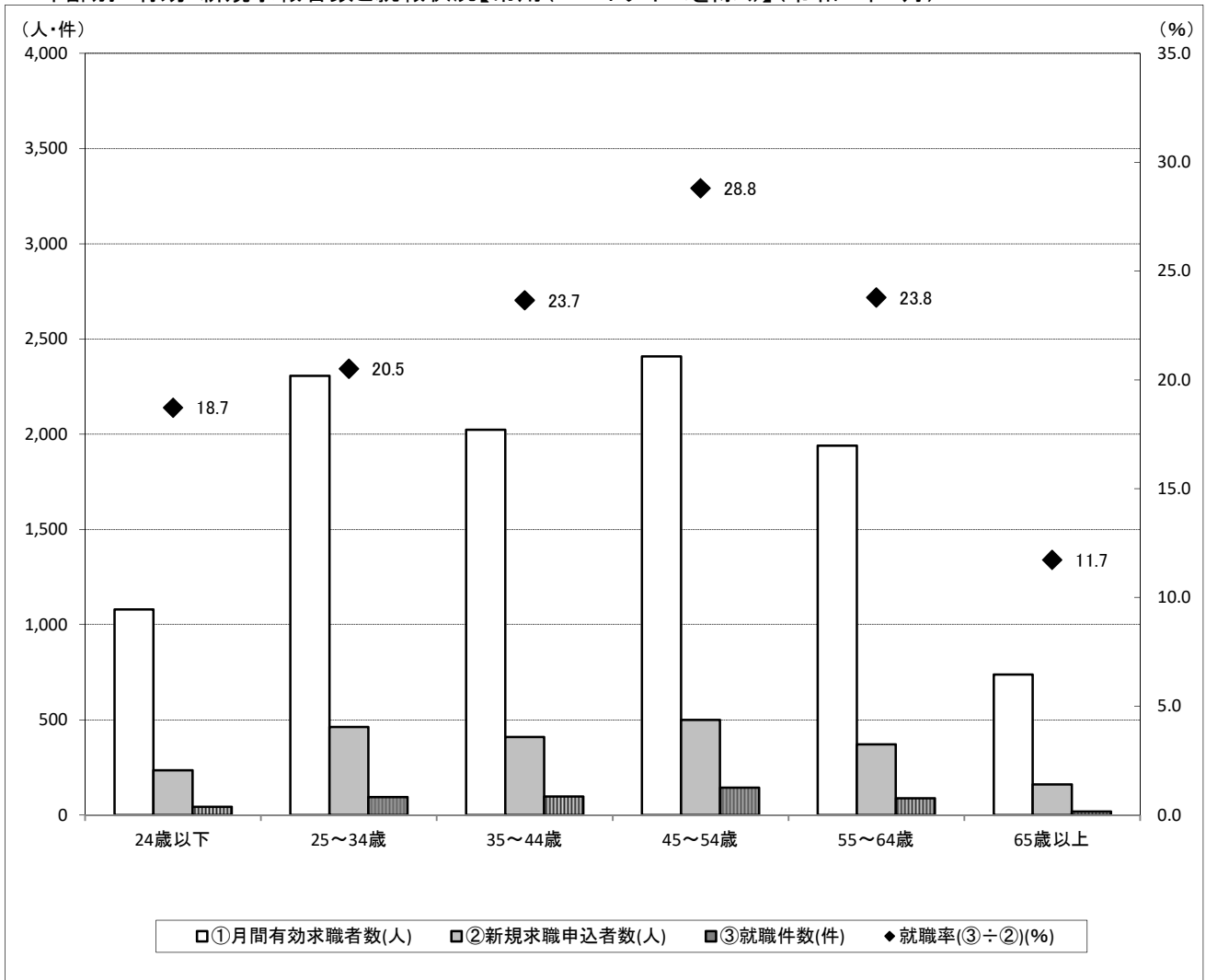
区分	令和4年												
	2月	3月	4月	5月	6月	7月	8月	9月	10月	11月	12月	1月	2月
建設業	699	862	692	597	1,074	680	658	1,083	755	696	944	736	721
製造業	451	489	414	417	549	458	442	589	463	404	518	448	462
情報通信業	96	81	64	74	88	51	71	119	43	67	112	35	72
運輸業、郵便業	342	389	426	418	410	442	398	392	458	412	377	472	400
卸売業、小売業	390	485	488	373	490	489	449	530	534	448	378	564	435
宿泊業、飲食サービス業	69	70	60	68	71	40	73	85	46	69	53	64	59
医療、福祉	1,444	1,740	1,534	1,568	1,735	1,612	1,597	1,517	1,535	1,549	1,542	1,629	1,735
サービス業	781	752	704	688	706	727	742	629	799	716	605	770	766
その他	248	351	178	239	243	167	268	258	260	234	305	358	680
新規求人数(合計)	4,520	5,219	4,560	4,442	5,366	4,666	4,698	5,202	4,893	4,595	4,834	5,076	5,330

4-b 産業別 新規求人数の推移【一般(パートタイムを除く)】(年度単位)



区分	平成							令和		
	24年度	25年度	26年度	27年度	28年度	29年度	30年度	元年度	2年度	3年度
建設業	5,362	5,243	5,257	6,331	7,682	7,710	8,093	7,840	8,510	8,527
製造業	2,939	3,320	3,817	3,977	4,359	5,035	5,508	4,569	3,266	4,658
情報通信業	1,505	1,483	1,598	1,067	953	669	710	669	803	929
運輸業、郵便業	4,534	3,971	3,779	3,917	4,212	4,864	4,985	4,701	4,306	4,607
卸売業、小売業	6,254	5,945	6,338	6,847	6,761	7,353	6,648	5,860	4,669	4,888
宿泊業、飲食サービス業	1,613	1,447	1,519	1,488	1,891	1,621	1,759	1,454	713	736
医療、福祉	13,348	12,765	14,643	15,254	16,008	17,401	18,705	18,032	16,269	18,220
サービス業	9,564	10,377	11,638	11,355	11,381	11,805	11,412	9,862	8,045	8,126
その他	2,298	2,142	2,446	2,420	2,812	2,677	2,890	3,282	3,188	4,058
新規求人数(合計)	47,417	46,693	51,035	52,656	56,059	59,135	60,710	56,269	49,769	54,749

5 年齢別 有効・新規求職者数と就職状況【常用(パートタイムを除く)】(令和5年2月)



区分	①月間有効求職者数(人)			②新規求職申込者数(人)			③就職件数(件)			就職率(③÷②)(%)		
	全数	男性	女性	全数	男性	女性	全数	男性	女性	全数	男性	女性
19歳以下	104	55	49	24	15	9	7	4	3	29.2	26.7	33.3
20~24歳	975	441	530	211	81	129	37	14	23	17.5	17.3	17.8
24歳以下	1,079	496	579	235	96	138	44	18	26	18.7	18.8	18.8
25~29歳	1,337	584	750	277	112	165	52	25	27	18.8	22.3	16.4
30~34歳	970	489	478	186	90	95	43	18	25	23.1	20.0	26.3
25~34歳	2,307	1,073	1,228	463	202	260	95	43	52	20.5	21.3	20.0
35~39歳	976	503	469	224	103	121	42	15	27	18.8	14.6	22.3
40~44歳	1,048	505	538	186	75	110	55	19	36	29.6	25.3	32.7
35~44歳	2,024	1,008	1,007	410	178	231	97	34	63	23.7	19.1	27.3
45~49歳	1,225	607	618	258	109	149	75	30	45	29.1	27.5	30.2
50~54歳	1,184	598	585	242	93	149	69	30	39	28.5	32.3	26.2
45~54歳	2,409	1,205	1,203	500	202	298	144	60	84	28.8	29.7	28.2
55~59歳	1,014	601	413	188	94	94	48	33	15	25.5	35.1	16.0
60~64歳	926	654	272	182	126	56	40	23	17	22.0	18.3	30.4
55~64歳	1,940	1,255	685	370	220	150	88	56	32	23.8	25.5	21.3
65歳以上	737	616	120	162	131	31	19	15	4	11.7	11.5	12.9
合計	10,496	5,653	4,822	2,140	1,029	1,108	487	226	261	22.8	22.0	23.6

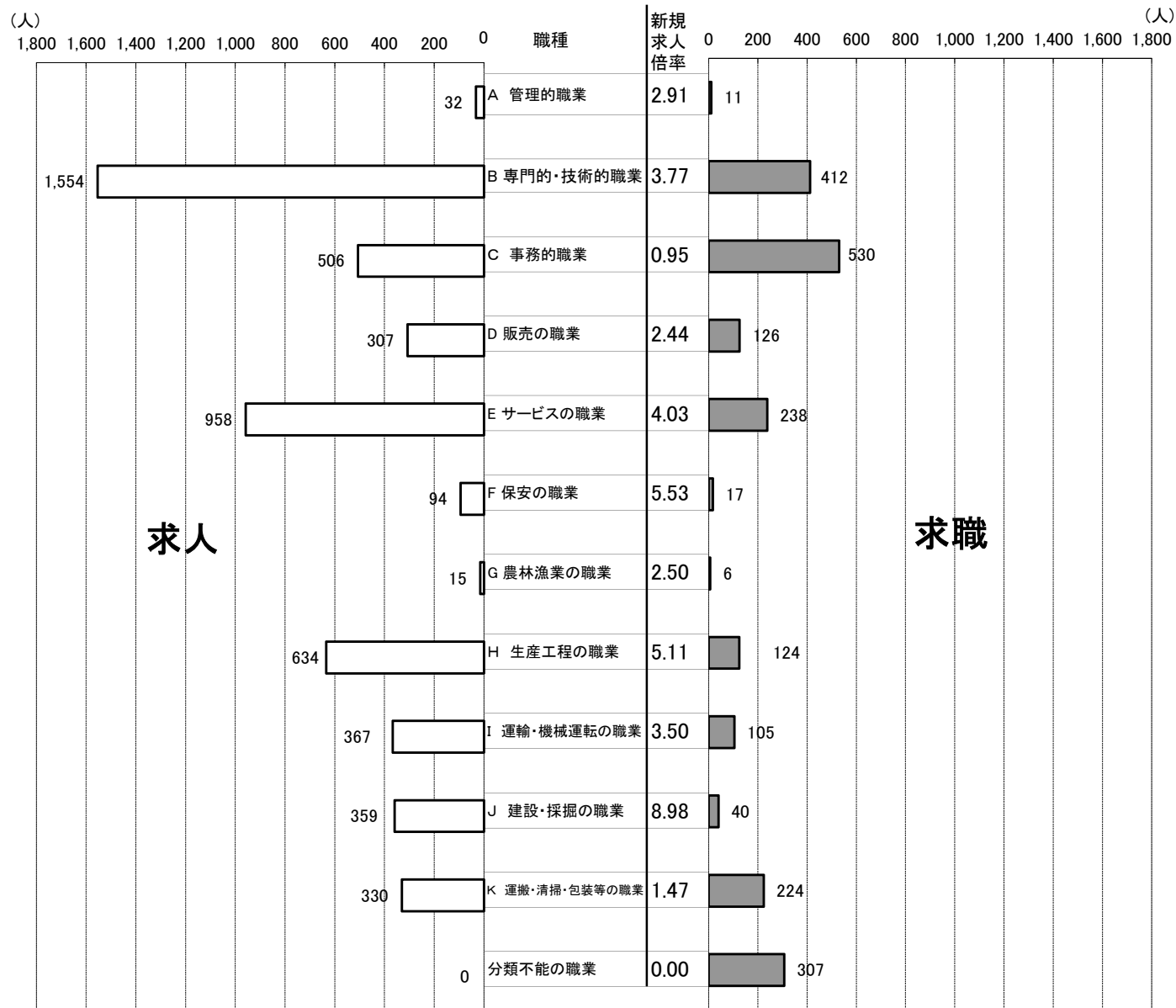
※求職申込書における男女別の記入が任意であるため、男女の合計と全数は一致しない。

6-a 職業別 新規求人・求職の状況【常用(パートタイムを除く)】(令和5年2月)

区分	①新規求職申込者数(人)			②新規求人数(人)	新規求人倍率(倍) (②÷①)
	全数	男性	女性	全数	
A 管理的職業	11	10	1	32	2.91
B 専門的・技術的職業	412	133	278	1,554	3.77
C 事務的職業	530	116	413	506	0.95
D 販売の職業	126	77	49	307	2.44
E サービスの職業	238	84	154	958	4.03
F 保安の職業	17	16	1	94	5.53
G 農林漁業の職業	6	4	2	15	2.50
H 生産工程の職業	124	99	25	634	5.11
I 輸送・機械運転の職業	105	99	6	367	3.50
J 建設・採掘の職業	40	38	2	359	8.98
K 運搬・清掃・包装等の職業	224	158	66	330	1.47
分類不能の職業	307	195	111	0	0.00
合計	2,140	1,029	1,108	5,156	2.41
うちIT関連職業	108	64	44	138	1.28
うち福祉関連職業	284	53	230	1,564	5.51

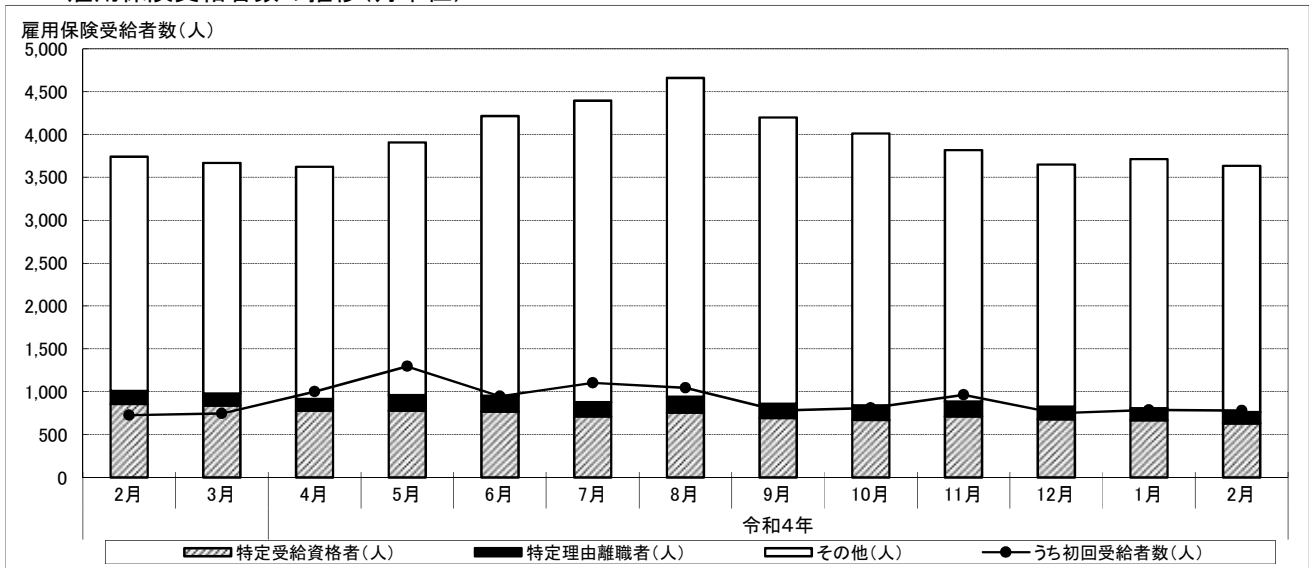
※求職申込書における男女別の記入が任意であるため、男女の合計と全数は一致しない。

6-b 職業別 新規求人・求職バランスシート【常用(パートタイムを除く)】(令和5年2月)



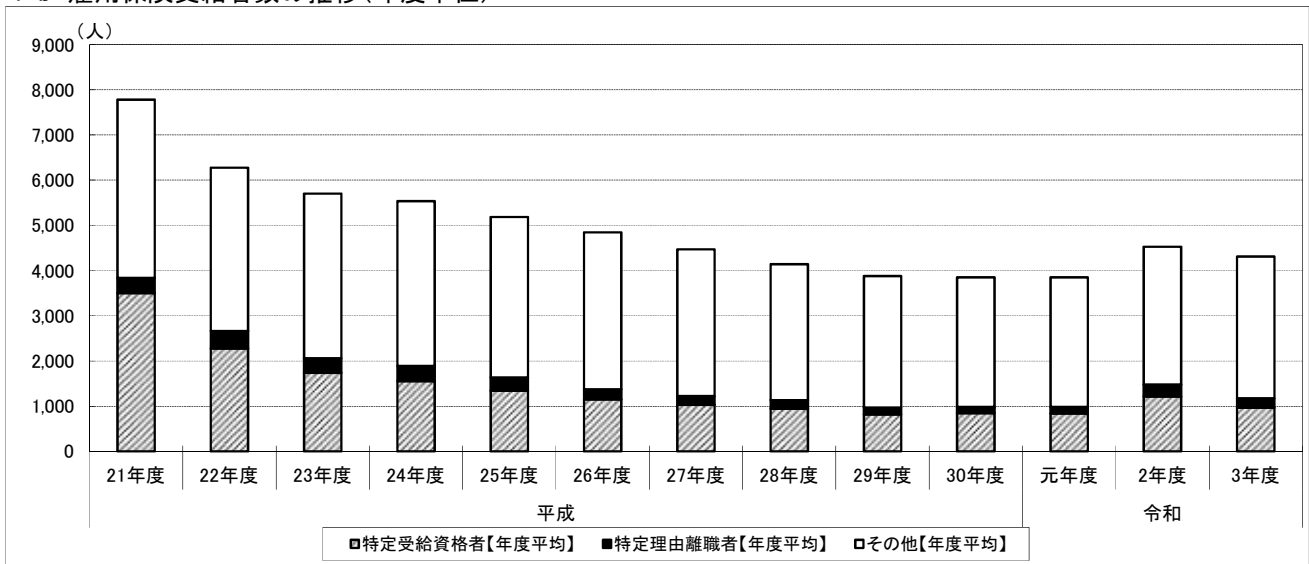
IV 雇用保険受給者数の動き

1-a 雇用保険受給者数の推移(月単位)



区分	令和4年												
	2月	3月	4月	5月	6月	7月	8月	9月	10月	11月	12月	1月	2月
特定受給資格者(人)	856	839	780	778	770	711	758	693	670	714	678	667	630
特定理由離職者(人)	154	141	136	183	182	168	182	168	170	170	148	141	132
その他(人)	2,731	2,689	2,707	2,947	3,264	3,515	3,719	3,338	3,172	2,934	2,824	2,905	2,872
合計	3,741	3,669	3,623	3,908	4,216	4,394	4,659	4,199	4,012	3,818	3,650	3,713	3,634
うち初回受給者数(人)	726	746	1,000	1,295	947	1,101	1,044	781	810	963	749	787	779
【参考】前年同月比(%)	-11.1	-14.9	-16.2	-5.8	-9.7	-9.0	-5.7	-8.5	-9.4	-10.7	-10.7	-7.4	-2.9

1-b 雇用保険受給者数の推移(年度単位)



(単位:人)

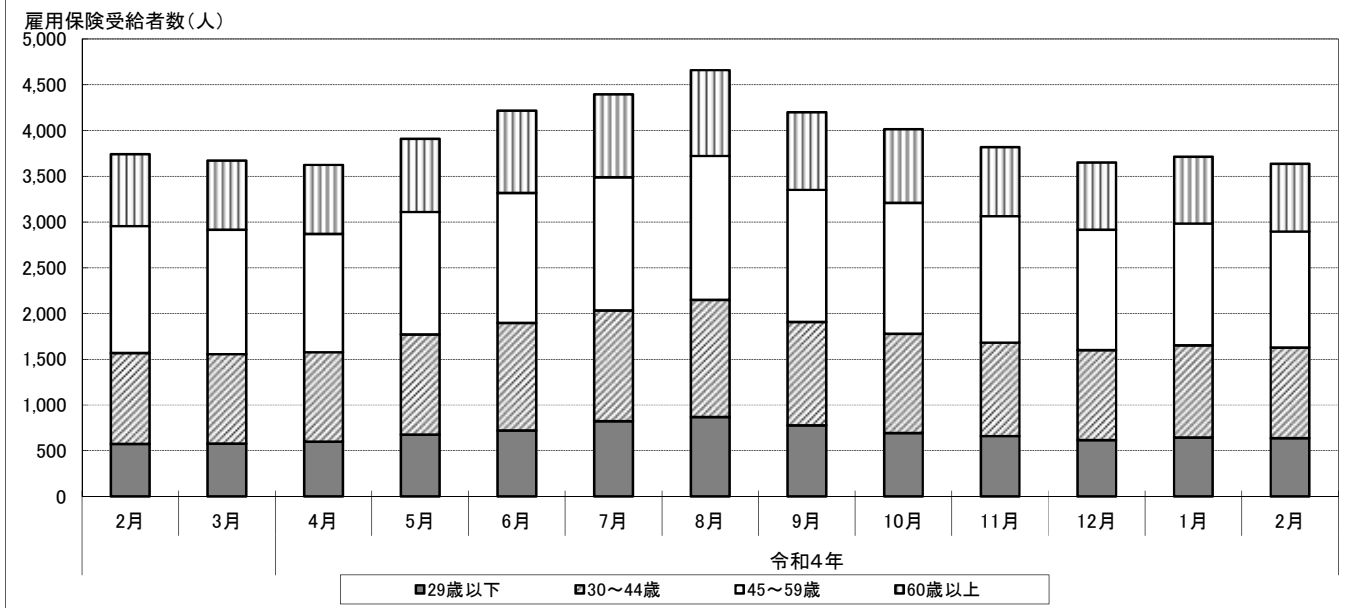
	平成										令和		
	21年度	22年度	23年度	24年度	25年度	26年度	27年度	28年度	29年度	30年度	元年度	2年度	3年度
特定受給資格者【年度平均】	3,503	2,278	1,741	1,550	1,344	1,147	1,029	947	820	847	836	1,216	964
特定理由離職者【年度平均】	334	386	316	339	287	224	194	186	147	136	145	264	209
その他【年度平均】	3,945	3,611	3,646	3,647	3,554	3,473	3,245	3,007	2,911	2,868	2,870	3,046	3,135
雇用保険受給者数【年度平均】	7,782	6,275	5,703	5,535	5,184	4,844	4,467	4,139	3,878	3,851	3,851	4,526	4,308

※年度の値については、それぞれの月単位の値の合計を12で除算したものを使用。(1ヶ月あたりの平均受給者数)

よって、特定受給資格者+特定受給資格者以外=雇用保険受給者数にならない場合がある。

※「特定理由離職者」制度は平成21年度より開始。

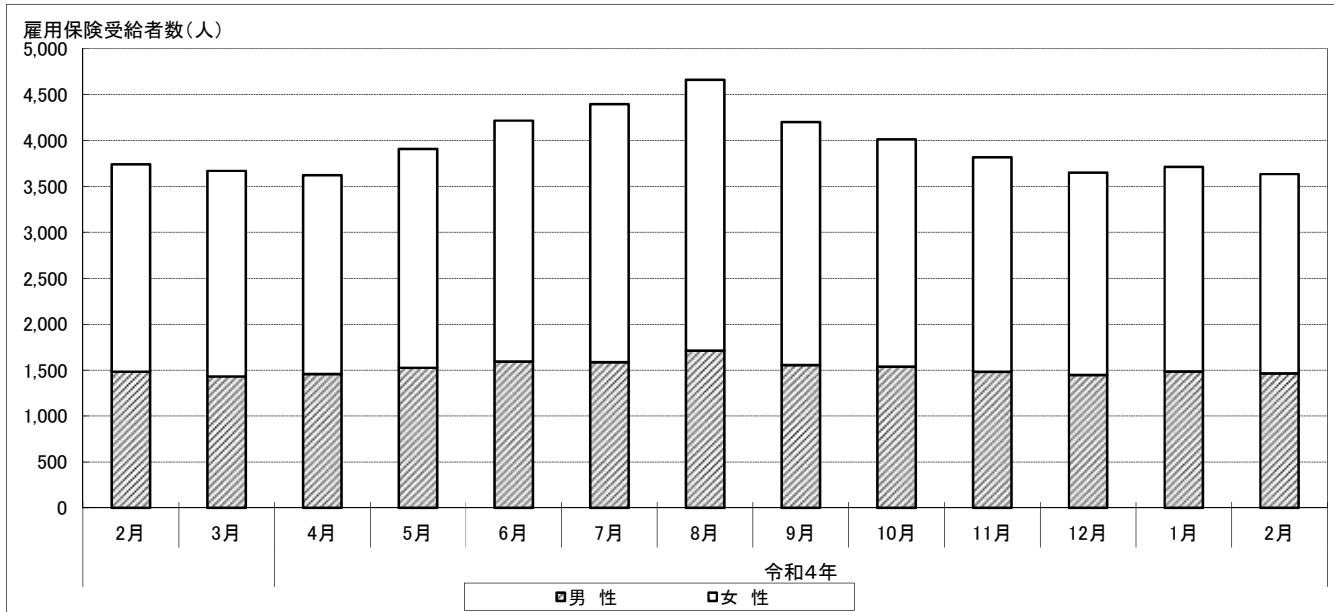
2 年齢別 雇用保険受給者数の推移(月単位)



(単位:人)

区分	令和4年													
	2月	3月	4月	5月	6月	7月	8月	9月	10月	11月	12月	1月	2月	
29歳以下	575	578	597	676	719	822	867	776	691	659	616	643	635	
30～44歳	994	977	979	1,094	1,176	1,212	1,282	1,131	1,085	1,022	982	1,008	993	
45～59歳	1,386	1,360	1,294	1,339	1,423	1,455	1,572	1,443	1,432	1,382	1,317	1,332	1,267	
60歳以上	786	754	753	799	898	905	938	849	804	755	735	730	739	
合計	3,741	3,669	3,623	3,908	4,216	4,394	4,659	4,199	4,012	3,818	3,650	3,713	3,634	

3 男女別 雇用保険受給者数の推移(月単位)



(単位:人)

区分	令和4年													
	2月	3月	4月	5月	6月	7月	8月	9月	10月	11月	12月	1月	2月	
男性	1,484	1,432	1,457	1,526	1,595	1,588	1,712	1,555	1,537	1,482	1,447	1,487	1,465	
女性	2,257	2,237	2,166	2,382	2,621	2,806	2,947	2,644	2,475	2,336	2,203	2,226	2,169	
合計	3,741	3,669	3,623	3,908	4,216	4,394	4,659	4,199	4,012	3,818	3,650	3,713	3,634	