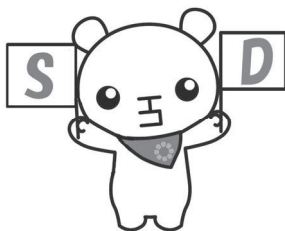


れいわ ねんど
令和4年度
きたきゅうしゅうしかんきょうしゅとけんてい
北九州市環境首都検定
【ジュニア編】
もん だい
問 題

- 1 検定開始の合図があるまで、問題用紙を開かないでください。
- 2 問題は全部で25問あります。
- 3 制限時間は、45分です。
- 4 解答は、マークシート方式です。4つの中から答えを1つだけ選んで、マークシートに答えの番号を、鉛筆で黒くぬりつぶしてください。消すときには、消しゴムできちんと消してください。
- 5 マークシートの氏名や受検番号のらんは、書きもれないように記入してください。
- 6 携帯電話などの電子機器は、必ず電源を切り、検定中に使用しないでください。
- 7 検定開始後、30分たったら退室できます。退室するときは、忘れ物に注意して、他の受検者の迷惑にならないよう静かに出ましょう。(学校受検の場合は先生の指示に従ってください。)
- 8 途中で気分が悪くなったり、トイレに行きたくなくなったりしたら、静かに手をあげてください。
- 9 この問題用紙には、メモをとってもかまいません。終了後は、持ち帰ってください。
- 10 マークシートとアンケートは、机の上に置いて帰ってください。
(学校受検の場合は先生に提出してください。)
- 11 出口で「解答・解説」を渡します。(学校受検の場合は12月12日以降に渡します。)
- 12 制限時間まで問題を解く場合は、検定終了後にアンケート回答のための時間をとります。
- 13 当検定問題の著作権は、北九州市に帰属します。問題の無断転載を禁じます。



ねん がつ にち にち
2022年12月11日(日)

しゅさい きたきゅうしゅうし
主催：北九州市



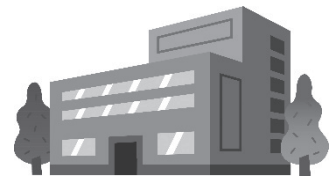
問1 わたしたちのまち北九州市は多くの森林に囲まれています。わたしたちの生活に、森林はかけがえのない大切なものです。おいしいたけのこで有名な場所は次のうち、どこでしょう。

- ① 小倉北区・山田緑地
- ② 若松区・響灘地区
- ③ 小倉南区・合馬地区
- ④ 八幡東区・皿倉山



問2 北九州市には環境や自然について学べる施設がたくさんあります。環境について学ぶ施設ではないものは次のうちどれでしょう。

- ① エコタウンセンター
- ② かんびん資源化センター
- ③ 平和のまちミュージアム
- ④ 環境ミュージアム



問3 北九州市は大気中の二酸化炭素(CO₂)を増やさない取り組みを行っています。その取り組みとして間違っているものは次のうちどれでしょう。

- ① 太陽光や風力などの自然の力を利用した再生可能エネルギーを積極的に導入する
- ② 環境にやさしい電気自動車を広めていく
- ③ 建物などを省エネルギーに改修する
- ④ ごみの量を増やしてリサイクルする



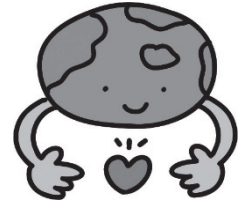
問4 北九州市では、いろいろな河川で(A)をみることができます。これは市民が昔からそれぞれの川に(A)がすすめるように環境を守ってきたおかげです。また水のきれいさやよごれぐあいをおしえてくれる生き物のことを(B)といいます。(A)、(B)に入る言葉の組み合わせとして正しいのはどれでしょう。

- | A | B |
|------------|------|
| ① アメリカザリガニ | 指標生物 |
| ② アメリカザリガニ | エコ生物 |
| ③ ホタル | 指標生物 |
| ④ ホタル | エコ生物 |



問5 北九州市では市民、市役所、工場が一つになって、公害を克服し、青い空と海を取り戻しました。公害克服を目指した「市民の取り組み」として間違っているものは次のうちどれでしょう。

- ① 多くの人に公害を知ってもらうためにテレビCMを作った
- ② 自分たちで公害のひどさを調査・研究した
- ③ 自らの力で青空を取り戻そうとする運動を始めた
- ④ 「青空がほしい」という映画を作った



問6 世界の気温が高くなってきていることを地球温暖化と言います。わたしたちは、その原因とされている二酸化炭素(CO₂)を生活のいろいろな場面で出しています。二酸化炭素(CO₂)が出る場面について説明した文章のうち間違っているものは、次のうちどれでしょう。

- ① テレビはつけたままにしておく
- ② 水を流しっぱなしにする
- ③ 二酸化炭素(CO₂)は、自動車の排気ガスからも出ている
- ④ 二酸化炭素(CO₂)は、ごみ焼却工場でごみを燃やすときには出るが、ごみを運搬するときには出ない



問7 小倉北区の藍島近くの海では、体長160cm~170cm、体重50kg~60kgの(A)を見ることができ、小倉南区の曾根干潟では、何億年も生命が引き継がれている(B)がいます。(A)と(B)に入る言葉の正しい組み合わせは、次のうちどれでしょう。

- | A | B |
|--------|-------|
| ① イルカ | カブトエビ |
| ② イルカ | カブトガニ |
| ③ スナメリ | カブトエビ |
| ④ スナメリ | カブトガニ |



問8 北九州市では自然の力などを使った新しい発電が行われています。北九州市で行われていない発電は次のうちどれでしょう。

- ① 風力発電
- ② 地熱発電
- ③ ごみ発電
- ④ 太陽光発電



問9 1960年代、北九州市の空と海はとても汚れていました。そのころ洞海湾は、魚や貝がすめないほど海が汚れ、(A)と呼ばれていました。(A)に入る言葉は次のうちどれでしょう。

- ① ばいじんの海
- ② 黒い海
- ③ 死の海
- ④ ヘドロの海



問10 SDGs (持続可能な開発目標) は「Sustainable Development Goals」限りある地球の資源を、世界中の人々が公平に利用し、未来の世代に残していくことができることができる社会をつくるための目標です。SDGs について、間違っているものは次のうちどれでしょう。

- ① 2030年までに達成するための17の目標がある
- ② キーワードは「誰一人取り残さない」である
- ③ 国連の全ての加盟国が同意したものである
- ④ 17の目標は環境分野のことだけである



(時事問題)

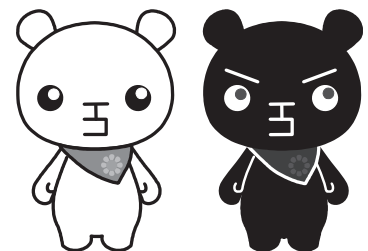
問11 北九州市では、年間約1.7万トンの古着が家庭ごみとして捨てられています。現在、市民センターや環境ミュージアムなどの回収ボックスに持ち込まれた古着は、リサイクル工場で自動車の内装材の材料にリサイクルされています。回収できないものは、次のうちどれでしょう。

- ① Tシャツ
- ② ハンカチ
- ③ 布団
- ④ スーツ



問12 地球温暖化の影響で氷が溶け始めた北極からやってきて、エコが得意な(A)は友達のブラック(A)と日々エコ活動に励んでいます。(A)の名前として正しいものは次のうちどれでしょう。

- ① グリたん
- ② エコたん
- ③ くまたん
- ④ ていたん



(A)

ブラック(A)

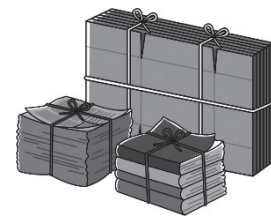
問13 わかまつくにある「響灘ビオトープ」は国内最大級のビオトープで、2012年にオープンしました。この響灘ビオトープの説明として正しいものは、次のうちどれでしょう。

- ① 響灘ビオトープの生き物の中には絶滅危惧種もいる
- ② 生き物の種類を増やすために外来種を放している
- ③ もともと小さな山や丘があった場所だった
- ④ 植物や虫はたくさんいるが、鳥はハトとスズメとツバメしかいない



問14 北九州地域で回収された雑がみや牛乳パック等の古紙はリサイクルして、北九州紙(し)えこっパーという(A)に生まれ変わっています。(A)に入る言葉は次のうちどれでしょう。

- ① はがき
- ② 本
- ③ トイレットペーパー
- ④ おりがみ



(時事問題)

問15 今年で20周年を迎えた環境ミュージアムは北九州市の(A)の歴史や身の回りの(B)活動、市民・企業の環境への取り組みなど、「見て・触れて・楽しみながら学べる」施設として親しまれています。(A)、(B)に入る言葉の組み合わせとして正しいものは次のうちどれでしょう。

- | A | B |
|--------|------|
| ① 生きもの | グリーン |
| ② 公害克服 | エコ |
| ③ 生きもの | エコ |
| ④ 公害克服 | グリーン |



(時事問題)

問16 本来は食べられるのに捨てられている食品のことを食品ロスといいます。日本でも家庭や飲食店などからたくさんの食品ロスが発生しています。この食品ロスについて正しいものは次のうちどれでしょう。

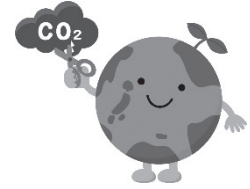
- ① 家庭からは食品ロスは発生していない
- ② 食べ残しは食品ロスの原因にならない
- ③ 食品ロスはSDGsとは関係ない
- ④ 日本人1人あたりお茶碗1杯分くらいの食べものが毎日捨てられている



(時事問題)

問17 北九州市では市民や企業が協力して脱炭素社会を目指しています。市民ができる脱炭素の取り組みとして間違っているものは、次のうちどれでしょう。

- ① 家庭の電力を再生可能エネルギー電力に切り替える
- ② 鉄道やバスなどの公共交通機関や自転車を利用する
- ③ 宅配サービスをできるだけ1回で受け取る
- ④ 使わない時でも電気製品のプラグはコンセントにさしたままにしておく



問18 北九州市にはたくさんの森林があり、人々の暮らしを支えています。森林の役割について、正しいものは、次のうちどれでしょう。

- ① 森林は、動物や植物の居場所とならない
- ② 森林の木々は、二酸化炭素を吸っている
- ③ 森林は天然のダムではない
- ④ 「森は大地の母」と言われている



問19 近年、海をただよう大量の(A)が問題になっています。これらの(A)はポイ捨てなどで川や水路を通り、海へ流れたものです。海に流れた(A)が自然環境の中で小さくなり、5mm以下になったものをマイクロ(A)と言います。このままでは、2050年までに海にある(A)ごみが魚の量を超えるといわれています。(A)の中に入る言葉は、次のうちどれでしょう。

- ① ビン
- ② カン
- ③ 紙
- ④ プラスチック



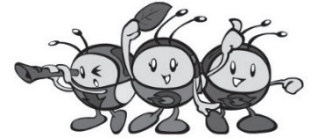
問20 SDGs(持続可能な開発目標)は2015年に国連のすべての加盟国(193か国)が合意した「Sustainable Development Goals」の略称です。SDGsに沿っている行動は、次のうちどれでしょう。

- ① 物を買うときは、使わずに捨てるかもしれないが、大量に買う
- ② 食べ放題の店では、食べきれない量でも、食べたいものは自分の皿に盛る
- ③ 買い物に行くときは、マイバッグを持っていき、レジ袋を断るようになる
- ④ だれもない部屋の電気はつけたままにする



問2 1 3Rとはリデュース（ごみを減らす）・リユース（再使用）・リサイクル（再利用）のことをいいます。3Rの中で優先する取り組みは次のうちどれでしょう。

- ① マイバッグなどを使い、スーパーの袋などを使わないようにするリデュース
- ② こわれたおもちゃを修理して使うリユース
- ③ バザーやフリーマーケットに品物を出すリユース
- ④ 牛乳パックをトイレトペーパーなどにするリサイクル



問2 2 北九州市は2018年に全国で初めての「SDGs未来都市」として他の28自治体とともに選ばれました。北九州市が「SDGs未来都市」として目指すまちの姿は『真の豊かさ』にあふれ、世界に貢献し、信頼される『グリーン成長都市』です。その達成に向けて3つの柱がありますが、3つの柱ではないものは、次のうちどれでしょう。

- ① 経済
- ② 社会
- ③ 宇宙
- ④ 環境



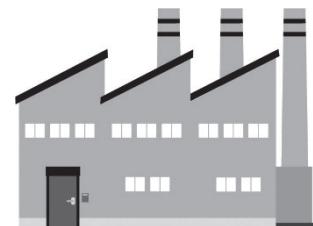
問2 3 公害を克服した経験と技術を持つ北九州市は、海外の環境をよくするために様々な協力をしています。北九州市が水道の復興に協力し、安心して飲める水道水が出るようになった都市は、次のうちどれでしょう。

- ① アメリカ・ニューヨーク
- ② 中国・大連
- ③ インドネシア・スラバヤ
- ④ カンボジア・プノンペン



問2 4 「北九州エコタウン事業」では、家庭や工場から出されたごみをリサイクル工場ではほかの産業の原料や製品につくりかえています。次のうち、北九州エコタウンで行われているリサイクルの組み合わせとして間違っているものはどれでしょう。

- ① ペットボトル — 服や卵パック
- ② あきかん・びん — 新しいかん・びん
- ③ 紙パック — トイレトペーパー
- ④ 古着 — 牛小屋のわら



(時事問題)

問25 2020年(令和2年)10月、北九州市は国と歩調を合わせ、「(A)までに脱炭素社会の実現((B)ガスの排出を全体としてゼロとする)」を目指し、ゼロカーボンシティを表明しました。次のうち(A)と(B)に入る言葉の正しい組み合わせは、次のうちどれでしょう。
※「排出を全体としてゼロ」というのは、二酸化炭素をはじめとする(B)ガスの排出量から、森林などによる吸収量を差し引いてゼロを達成することを意味しています。(環境省ホームページより)

- | A | B |
|---------|-------|
| ① 2050年 | 温室効果 |
| ② 2050年 | 地球温暖化 |
| ③ 2030年 | 温室効果 |
| ④ 2030年 | 地球温暖化 |



リサイクル適性 

この印刷物は、印刷用の紙へ
リサイクルできます。