

職業紹介等からみた  
北九州市の雇用情勢

令和 4 年 5月分

北九州市産業経済局雇用政策課

# 目 次

	ページ
I 北九州市における雇用情勢等の概況（令和4年5月）	
1 景況	1
2 労働力需給の動き	1
3 新規求人・求職の動き	1
4 雇用保険受給者の動き	1
II 有効求人倍率・失業率の動き（国・県との比較）	
1-a 有効求人倍率・失業率の推移【一般（パートタイムを含む）】（月単位）	2
1-b 有効求人倍率・失業率の推移【一般（パートタイムを含む）】（年度単位）	2
III 市内求人・求職の動き	
1 月間有効求人数・求職者数の推移【一般（パートタイムを含む）】（月単位）	3
2 新規求人数・求職者数の推移【一般（パートタイムを含む）】（月単位）	3
3-a 市内地区別 有効求人倍率等の推移【一般（パートタイムを除く）】（月単位）	4
3-b 市内地区別 有効求人倍率等の推移【一般（パートタイム）】（月単位）	5
4-a 産業別 新規求人数の推移【一般（パートタイムを除く）】（月単位）	6
4-b 産業別 新規求人数の推移【一般（パートタイムを除く）】（年度単位）	7
5 年齢別 有効・新規求職者数と就職状況【常用（パートタイムを除く）】（令和4年5月）	8
6-a 職業別 新規求人・求職の状況【常用（パートタイムを除く）】（令和4年5月）	9
6-b 職業別 新規求人・求職バランスシート【常用（パートタイムを除く）】（令和4年5月）	9
IV 雇用保険受給者数の動き	
1-a 雇用保険受給者数の推移（月単位）	10
1-b 雇用保険受給者数の推移（年度単位）	10
2 年齢別 雇用保険受給者数の推移（月単位）	11
3 男女別 雇用保険受給者数の推移（月単位）	11

※ 本誌に掲載しているデータは、全て新規学卒者を除いたもの。  
また、出典について、特に記載のないものは全て福岡労働局職業安定業務統計に基づくもの。

# I 北九州市における雇用情勢等の概況(令和4年5月)

## 1 景況

北九州・京築地区の経済は、緩やかに持ち直している。

生産は、持ち直している。雇用情勢をみると、労働需給は、持ち直しの動きがみられている。

日本銀行北九州支店 「北九州・京築地区の金融経済概況」(2022年7月1日)より抜粋

## 2 労働力需給の動き

有効求人数は21,389人で、前年同月比7.9%の増加となり、15ヶ月連続で前年同月を上回った。

有効求職者数は20,512人で、前年同月比2.7%の増加となり、24ヶ月連続で前年同月を上回った。

この結果、有効求人倍率は1.04倍となった。

## 3 新規求人・求職の動き

新規求人数は6,992人で、前年同月比16.1%の増加となった。このうち、一般職業紹介(パートを除く)の新規求人数は4,442人で前年同月比14.6%の増加となった。また、一般職業紹介(パート)の新規求人数は2,550人で前年同月比18.9%の増加となった。

新規求職者数は3,792人で、前年同月比17.0%の増加となった。このうち、一般職業紹介(パートを除く)の新規求職者数は2,295人で前年同月比18.7%の増加となった。また、一般職業紹介(パート)の新規求職者数は、1,497人で前年同月比14.4%の増加となった。

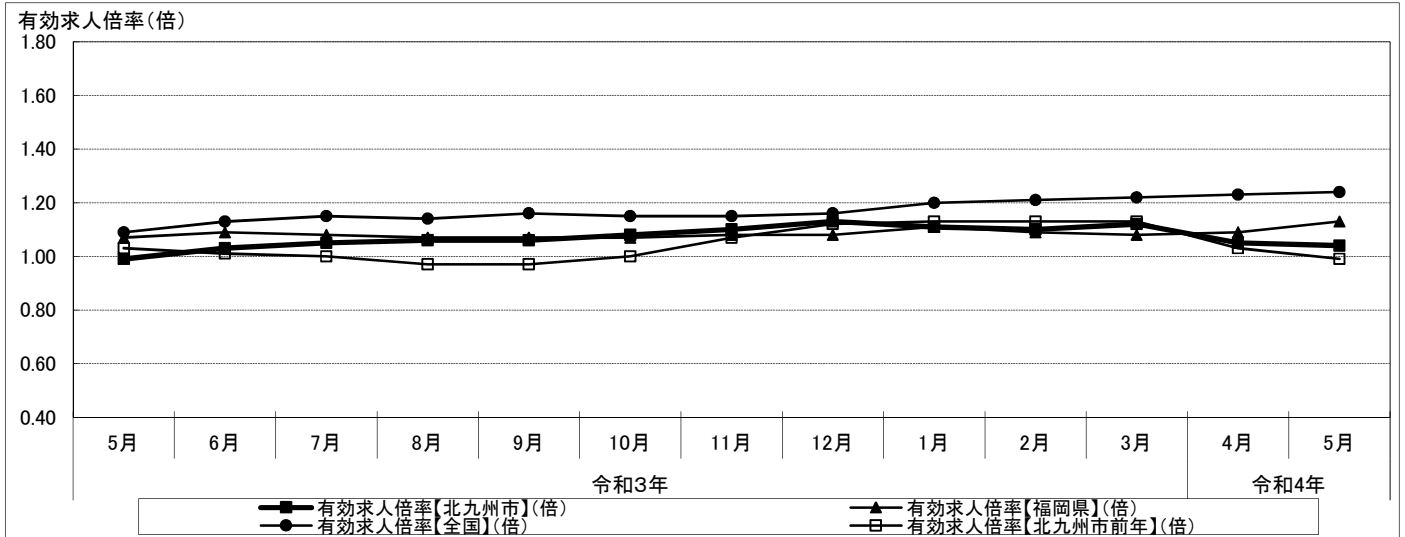
この結果、新規求人倍率は1.84倍となった。

## 4 雇用保険受給者の動き

雇用保険受給者実人員は3,908人で、前年同月比で5.8%の減少となった。

## Ⅱ 有効求人倍率・失業率の動き(国・県との比較)

### 1-a 有効求人倍率・失業率の推移【一般(パートタイムを含む)】(月単位)



区分	令和3年												令和4年	
	5月	6月	7月	8月	9月	10月	11月	12月	1月	2月	3月	4月	5月	
有効求人倍率【北九州市】(倍)	0.99	1.03	1.05	1.06	1.06	1.08	1.10	1.13	1.11	1.10	1.12	1.05	1.04	
有効求人倍率【福岡県】(倍)	1.07	1.09	1.08	1.07	1.07	1.07	1.08	1.08	1.11	1.09	1.08	1.09	1.13	
有効求人倍率【全国】(倍)	1.09	1.13	1.15	1.14	1.16	1.15	1.15	1.16	1.20	1.21	1.22	1.23	1.24	
有効求人倍率【北九州市前年】(倍)	1.03	1.01	1.00	0.97	0.97	1.00	1.07	1.12	1.13	1.13	1.13	1.03	0.99	
失業率【福岡県】(%)	3.2		3.1					2.7			2.9			
失業率【全国】(%)	2.9	2.9	2.8	2.8	2.8	2.7	2.8	2.7	2.8	2.7	2.6	2.5	2.6	

※1 有効求人倍率(福岡県・全国)、失業率(全国)は季節調整値。また、失業率(福岡県)はモデル推計値で、四半期単位の数値。

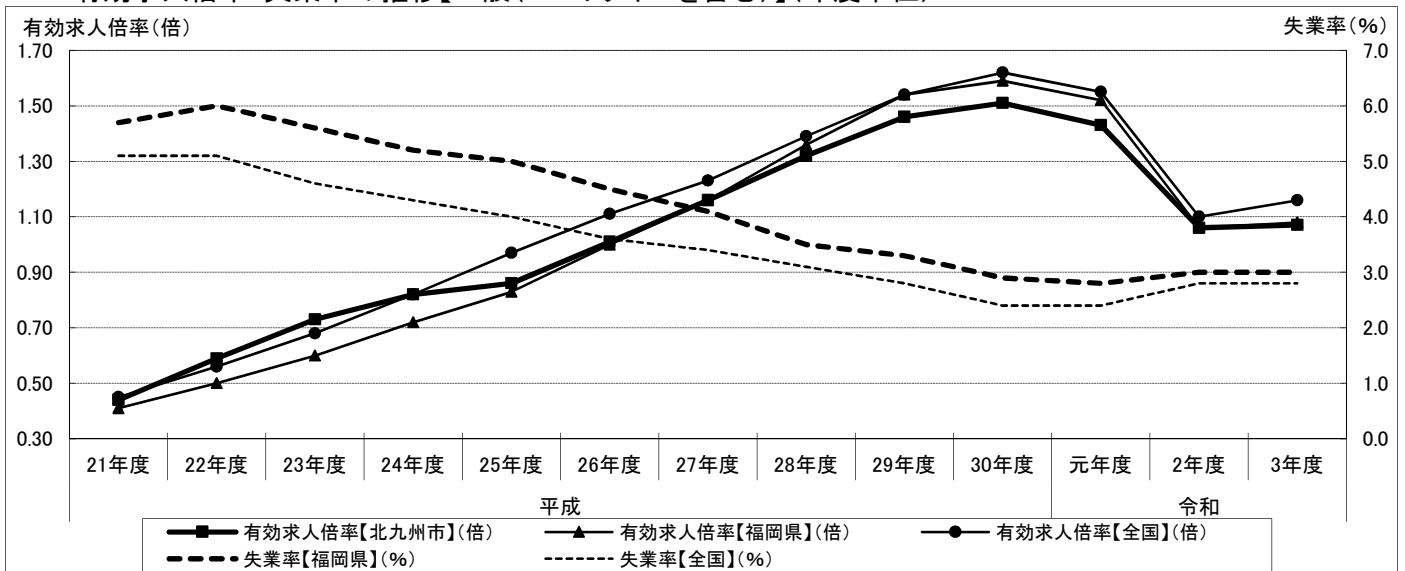
季節調整値は毎年1月分結果公表時、モデル推計値は毎年1~3月期平均公表時に、新たな結果を追加して過去に遡って再計算を行い数値を一部改定するため、発表当時の結果と若干異なることがある。

#### ※2 【出典】

有効求人倍率(福岡県・全国)・・・厚生労働省「一般職業紹介状況」

失業率(福岡県・全国)・・・総務省統計局「労働力調査」

### 1-b 有効求人倍率・失業率の推移【一般(パートタイムを含む)】(年度単位)



区分	平成										令和		
	21年度	22年度	23年度	24年度	25年度	26年度	27年度	28年度	29年度	30年度	元年度	2年度	3年度
有効求人倍率【北九州市】(倍)	0.44	0.59	0.73	0.82	0.86	1.01	1.16	1.32	1.46	1.51	1.43	1.06	1.07
有効求人倍率【福岡県】(倍)	0.41	0.50	0.60	0.72	0.83	1.00	1.16	1.36	1.54	1.59	1.52	1.06	1.08
有効求人倍率【全国】(倍)	0.45	0.56	0.68	0.82	0.97	1.11	1.23	1.39	1.54	1.62	1.55	1.10	1.16
失業率【福岡県】(%)	5.7	6.0	5.6	5.2	5.0	4.5	4.1	3.5	3.3	2.9	2.8	3.0	3.0
失業率【全国】(%)	5.1	5.1	4.6	4.3	4.0	3.6	3.4	3.1	2.8	2.4	2.4	2.8	2.8

※1 失業率は暦年(1~12月)の数値。失業率(福岡県)はモデル推計値。失業率【全国】の23年分は補完推計値。

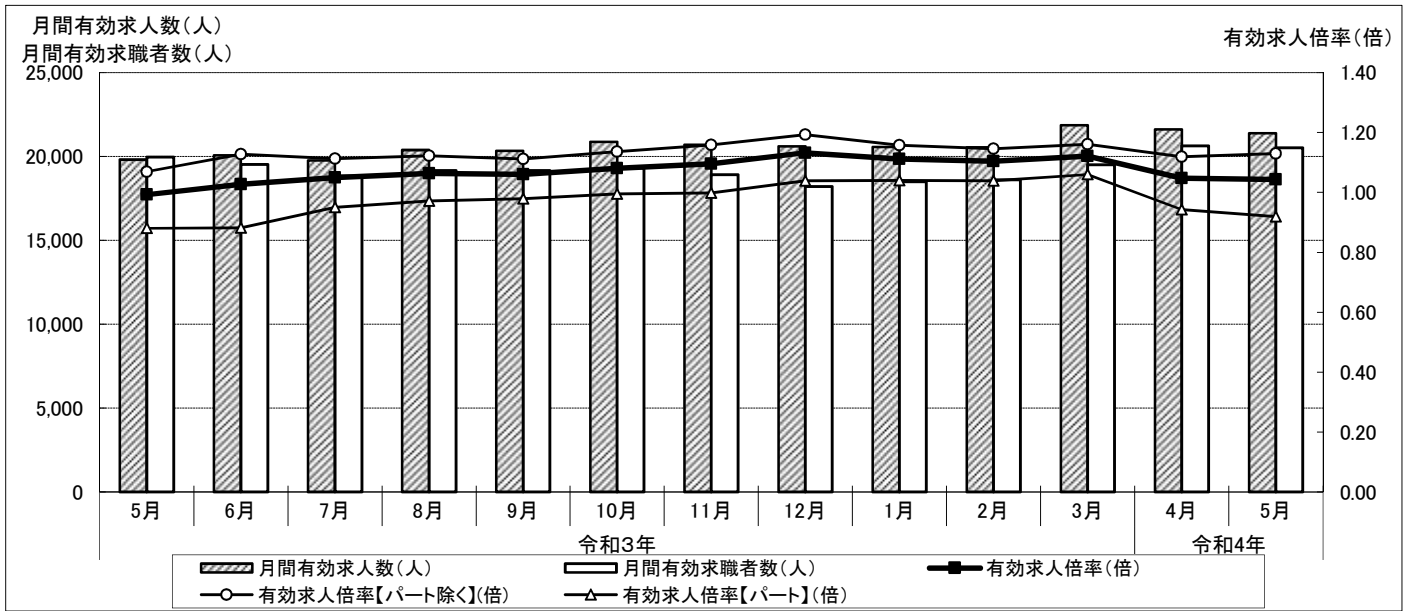
#### ※2 【出典】

有効求人倍率(福岡県・全国)・・・厚生労働省「職業安定業務統計」

失業率(福岡県・全国)・・・総務省統計局「労働力調査」

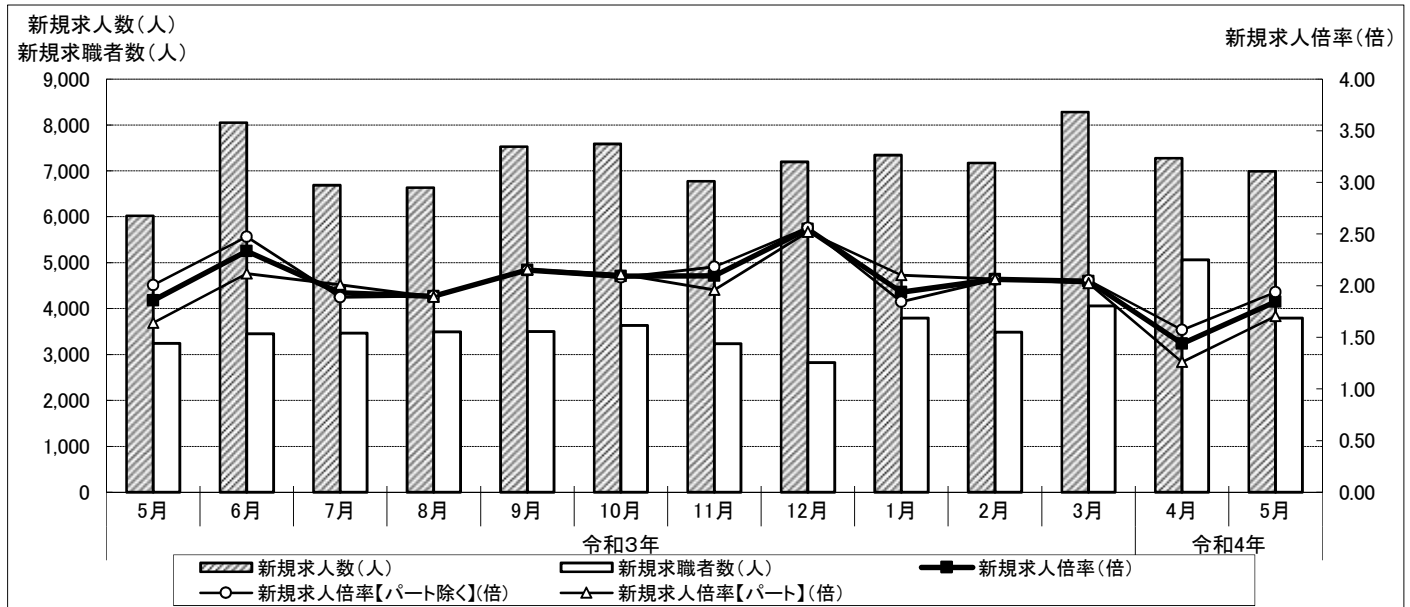
### Ⅲ 市内求人・求職の動き

#### 1 月間有効求人数・求職者数の推移【一般(パートタイムを含む)】(月単位)



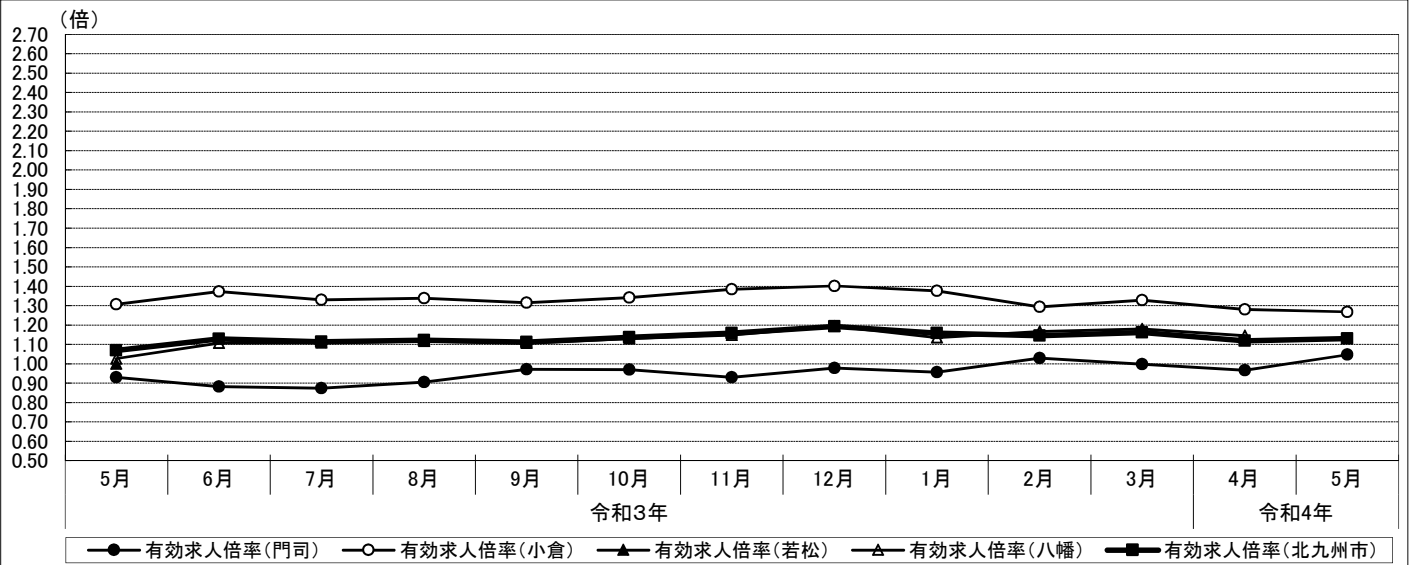
区分	令和3年												令和4年	
	5月	6月	7月	8月	9月	10月	11月	12月	1月	2月	3月	4月	5月	
月間有効求人数(人)	19,814	20,067	19,768	20,382	20,335	20,876	20,705	20,610	20,565	20,552	21,861	21,614	21,389	
【参考】前年同月比(%)	16.8	17.3	15.1	18.5	14.4	11.3	6.5	6.6	5.7	4.1	4.4	4.7	7.9	
月間有効求職者数(人)	19,964	19,535	18,842	19,156	19,172	19,310	18,907	18,203	18,495	18,616	19,498	20,641	20,512	
【参考】前年同月比(%)	21.0	15.3	9.6	8.3	4.9	2.5	3.9	5.8	7.7	6.3	5.3	2.5	2.7	
有効求人倍率(倍)	0.99	1.03	1.05	1.06	1.06	1.08	1.10	1.13	1.11	1.10	1.12	1.05	1.04	
有効求人倍率【パート除く】(倍)	1.07	1.13	1.11	1.12	1.11	1.14	1.16	1.19	1.16	1.15	1.16	1.12	1.13	
有効求人倍率【パート】(倍)	0.88	0.88	0.95	0.97	0.98	1.00	1.00	1.04	1.04	1.04	1.06	0.94	0.92	

#### 2 新規求人数・求職者数の推移【一般(パートタイムを含む)】(月単位)



区分	令和3年												令和4年	
	5月	6月	7月	8月	9月	10月	11月	12月	1月	2月	3月	4月	5月	
新規求人数(人)	6,021	8,050	6,686	6,632	7,528	7,587	6,772	7,195	7,341	7,173	8,282	7,276	6,992	
【参考】前年同月比(%)	11.5	20.3	8.5	19.2	7.3	6.9	3.0	7.0	5.0	5.1	0.9	3.1	16.1	
新規求職者数(人)	3,242	3,450	3,462	3,496	3,502	3,629	3,232	2,826	3,792	3,483	4,057	5,060	3,792	
【参考】前年同月比(%)	-3.1	-5.4	1.3	5.4	1.8	-7.1	11.2	13.8	5.5	-5.3	0.5	-5.4	17.0	
新規求人倍率(倍)	1.86	2.33	1.93	1.90	2.15	2.09	2.10	2.55	1.94	2.06	2.04	1.44	1.84	
新規求人倍率【パート除く】(倍)	2.01	2.47	1.89	1.90	2.15	2.08	2.18	2.56	1.84	2.06	2.05	1.57	1.94	
新規求人倍率【パート】(倍)	1.64	2.12	2.01	1.89	2.16	2.11	1.96	2.52	2.10	2.06	2.02	1.26	1.70	

3-a 市内地区別 有効求人倍率等の推移【一般(パートタイムを除く)】(月単位)



区分	令和3年												令和4年	
	5月	6月	7月	8月	9月	10月	11月	12月	1月	2月	3月	4月	5月	
門司	月間有効求人数(人)	886	824	796	830	871	865	805	809	805	846	900	884	912
	月間有効求職者数(人)	953	934	911	916	896	892	865	827	841	822	902	914	871
	有効求人倍率(倍)	0.93	0.88	0.87	0.91	0.97	0.97	0.93	0.98	0.96	1.03	1.00	0.97	1.05
	新規求人数(人)	254	269	320	289	308	311	230	316	302	275	355	302	303
	新規求職申込者数(人)	159	171	8	185	184	161	158	141	163	153	235	222	178
	新規求人倍率(倍)	1.60	1.57	38.55	1.56	1.67	1.93	1.46	2.24	1.85	1.80	1.51	1.36	1.70
	就職件数(件)	37	65	58	47	43	43	51	30	38	35	57	39	36
小倉	月間有効求人数(人)	6,294	6,467	6,295	6,489	6,369	6,615	6,576	6,501	6,646	6,432	6,778	6,557	6,400
	月間有効求職者数(人)	4,818	4,712	4,731	4,850	4,842	4,929	4,751	4,639	4,831	4,975	5,106	5,122	5,048
	有効求人倍率(倍)	1.31	1.37	1.33	1.34	1.32	1.34	1.38	1.40	1.38	1.29	1.33	1.28	1.27
	新規求人数(人)	1,934	2,694	1,916	2,135	2,420	2,284	2,207	2,241	2,368	2,205	2,455	2,176	2,041
	新規求職申込者数(人)	828	910	1,038	986	963	969	889	874	1,137	1,020	1,073	1,211	1,000
	新規求人倍率(倍)	2.34	2.96	1.85	2.17	2.51	2.36	2.48	2.56	2.08	2.16	2.29	1.80	2.04
	就職件数(件)	221	237	221	224	223	247	223	232	210	237	324	230	218
若松	月間有効求人数(人)	0	0	0	0	0	0	0	0	0	0	0	0	0
	月間有効求職者数(人)	731	717	713	728	753	739	710	667	666	645	690	742	756
	有効求人倍率(倍)	0.00	0.00	0.00	0.00	0.00	0.00	0.00	0.00	0.00	0.00	0.00	0.00	0.00
	新規求人数(人)	0	0	0	0	0	0	0	0	0	0	0	0	0
	新規求職申込者数(人)	118	129	154	127	146	150	120	81	143	115	155	185	142
	新規求人倍率(倍)	0.00	0.00	0.00	0.00	0.00	0.00	0.00	0.00	0.00	0.00	0.00	0.00	0.00
	就職件数(件)	30	39	40	36	40	30	31	30	27	29	29	28	31
八幡	月間有効求人数(人)	5,497	5,734	5,668	5,836	5,862	5,915	5,872	5,855	5,620	5,765	6,104	6,218	6,302
	月間有効求職者数(人)	5,357	5,184	5,110	5,228	5,296	5,233	5,113	4,904	4,951	4,945	5,177	5,428	5,375
	有効求人倍率(倍)	1.03	1.11	1.11	1.12	1.11	1.13	1.15	1.19	1.14	1.17	1.18	1.15	1.17
	新規求人数(人)	1,688	2,242	1,931	1,871	2,122	2,103	1,907	2,065	1,824	2,040	2,409	2,082	2,098
	新規求職申込者数(人)	828	895	1,007	962	967	979	825	709	994	909	1,081	1,286	975
	新規求人倍率(倍)	2.04	2.51	1.92	1.94	2.19	2.15	2.31	2.91	1.84	2.24	2.23	1.62	2.15
	就職件数(件)	226	210	192	199	237	198	208	202	166	232	278	228	242
合計(北九州市)	月間有効求人数(人)	12,677	13,025	12,759	13,155	13,102	13,395	13,253	13,165	13,071	13,043	13,782	13,659	13,614
	月間有効求職者数(人)	11,859	11,547	11,465	11,722	11,787	11,793	11,439	11,037	11,289	11,387	11,875	12,206	12,050
	有効求人倍率(倍)	1.07	1.13	1.11	1.12	1.11	1.14	1.16	1.19	1.16	1.15	1.16	1.12	1.13
	新規求人数(人)	3,876	5,205	4,167	4,295	4,850	4,698	4,344	4,622	4,494	4,520	5,219	4,560	4,442
	新規求職申込者数(人)	1,933	2,105	2,207	2,260	2,260	2,259	1,992	1,805	2,437	2,197	2,544	2,904	2,295
	新規求人倍率(倍)	2.01	2.47	1.89	1.90	2.15	2.08	2.18	2.56	1.84	2.06	2.05	1.57	1.94
	就職件数(件)	514	551	511	506	543	518	513	494	441	533	688	525	527

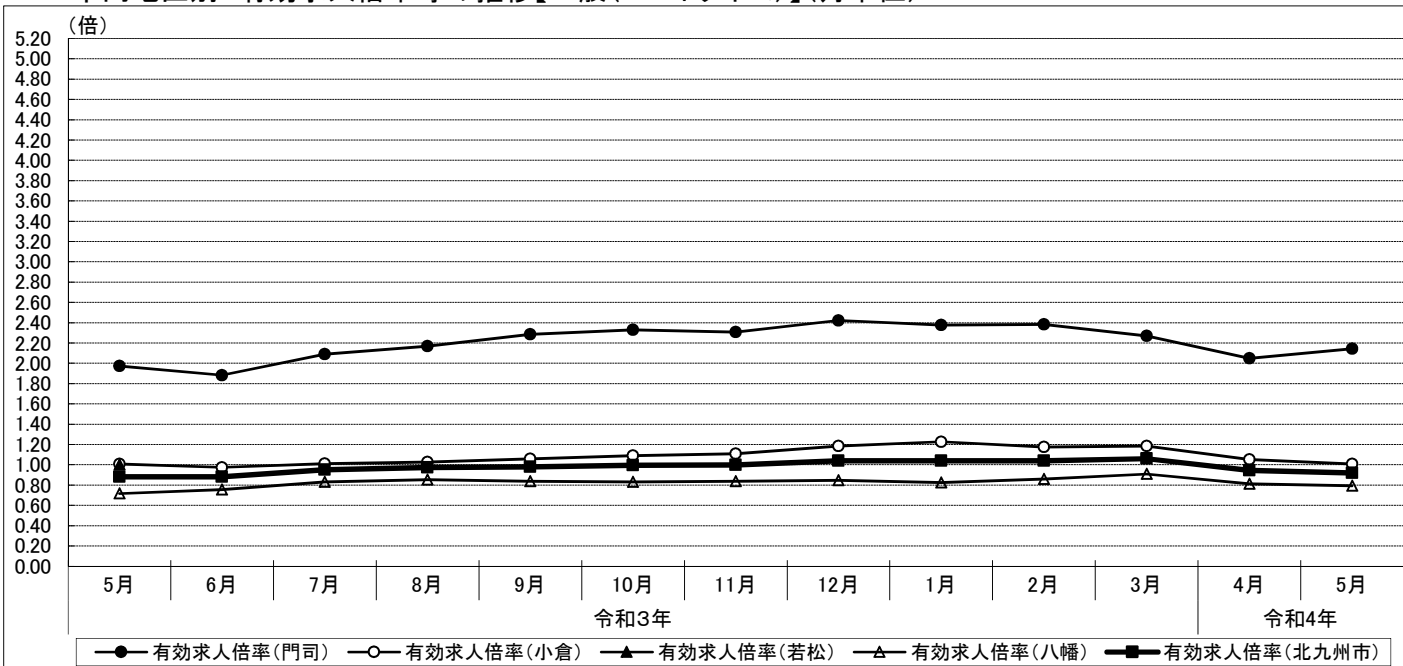
※ データは市内ハローワークの数値を以下のとおり集計したもの。

【門司】 ハローワーク門司 【小倉】 ハローワーク小倉、マザーズハローワーク北九州の合計値

【若松】 ハローワーク若松 【八幡】 ハローワーク八幡、ハローワーク戸畑の合計値

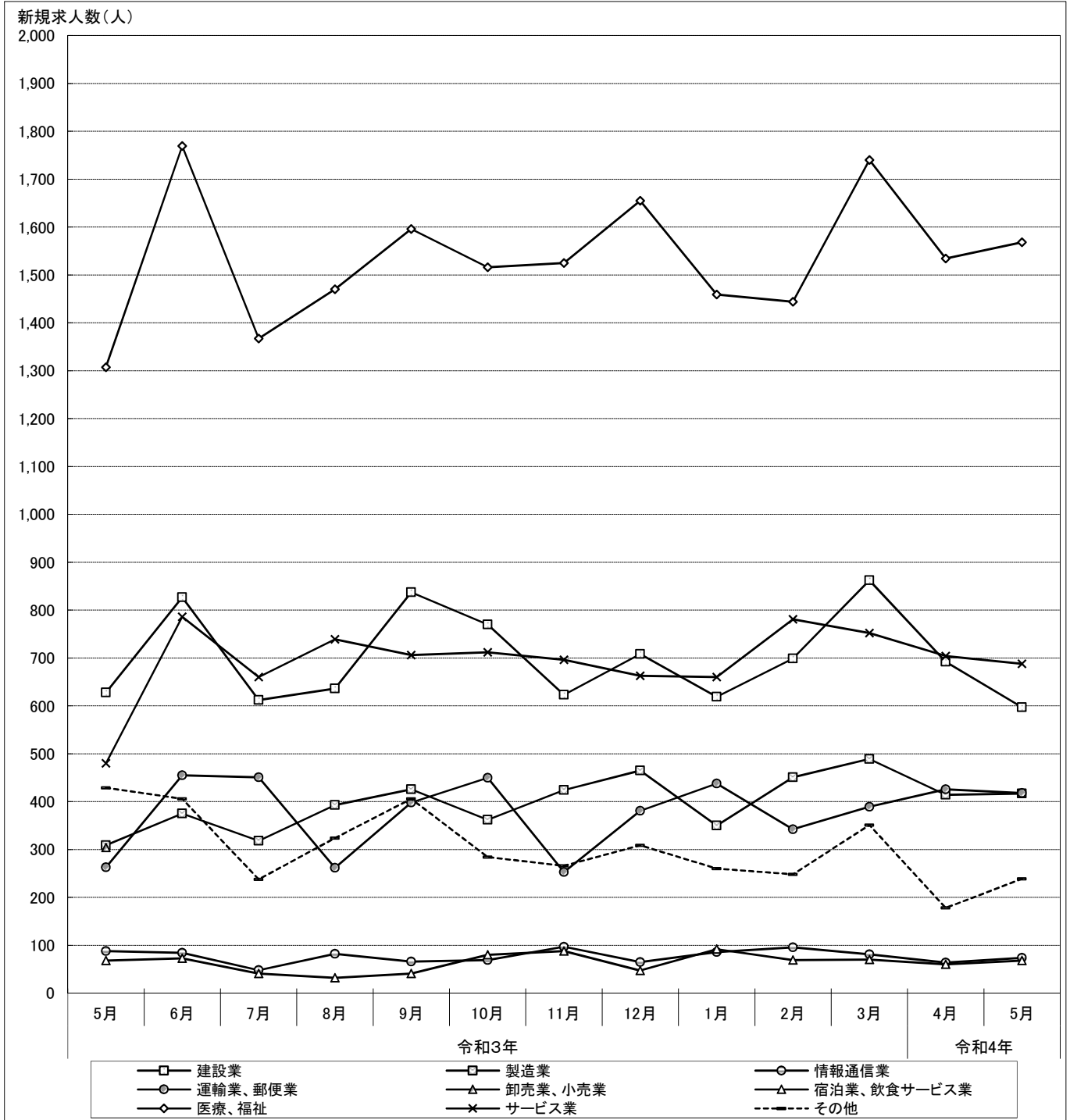
※ 平成25年6月24日より、ハローワーク若松・ハローワーク戸畑の求人手続きの取扱窓口は、ハローワーク八幡に変更。

3-b 市内地区別 有効求人倍率等の推移【一般(パートタイム)】(月単位)



区分	令和3年												令和4年	
	5月	6月	7月	8月	9月	10月	11月	12月	1月	2月	3月	4月	5月	
門司	月間有効求人数(人)	1,359	1,316	1,337	1,384	1,380	1,433	1,393	1,395	1,393	1,375	1,417	1,379	1,374
	月間有効求職者数(人)	689	699	640	638	604	615	604	576	586	577	624	673	641
	有効求人倍率(倍)	1.97	1.88	2.09	2.17	2.28	2.33	2.31	2.42	2.38	2.38	2.27	2.05	2.14
	新規求人数(人)	423	489	490	484	457	530	478	452	517	468	479	469	481
	新規求職申込者数(人)	124	121	126	105	102	115	112	93	118	109	139	179	129
	新規求人倍率(倍)	3.41	4.04	3.89	4.61	4.48	4.61	4.27	4.86	4.38	4.29	3.45	2.62	3.73
	就職件数(件)	40	40	34	28	20	44	33	29	33	32	38	26	32
小倉	月間有効求人数(人)	3,101	2,942	2,848	2,955	2,995	3,152	3,134	3,175	3,302	3,260	3,489	3,421	3,274
	月間有効求職者数(人)	3,081	3,019	2,821	2,877	2,834	2,892	2,831	2,683	2,692	2,772	2,944	3,256	3,250
	有効求人倍率(倍)	1.01	0.97	1.01	1.03	1.06	1.09	1.11	1.18	1.23	1.18	1.19	1.05	1.01
	新規求人数(人)	854	1,284	960	928	1,241	1,219	946	1,230	1,249	1,148	1,356	1,123	1,067
	新規求職申込者数(人)	516	571	490	536	533	553	486	434	559	568	640	863	602
	新規求人倍率(倍)	1.66	2.25	1.96	1.73	2.33	2.20	1.95	2.83	2.23	2.02	2.12	1.30	1.77
	就職件数(件)	168	196	136	115	171	170	161	145	117	171	202	189	180
若松	月間有効求人数(人)	0	0	0	0	0	0	0	0	0	0	0	0	0
	月間有効求職者数(人)	598	578	516	533	529	527	536	512	531	534	563	619	631
	有効求人倍率(倍)	0.00	0.00	0.00	0.00	0.00	0.00	0.00	0.00	0.00	0.00	0.00	0.00	0.00
	新規求人数(人)	0	0	0	0	0	0	0	0	0	0	0	0	0
	新規求職申込者数(人)	75	87	78	86	81	89	97	71	96	94	102	149	111
	新規求人倍率(倍)	0.00	0.00	0.00	0.00	0.00	0.00	0.00	0.00	0.00	0.00	0.00	0.00	0.00
	就職件数(件)	31	22	13	20	24	23	21	22	22	24	27	28	31
八幡	月間有効求人数(人)	2,677	2,784	2,824	2,888	2,858	2,896	2,925	2,875	2,799	2,874	3,173	3,155	3,127
	月間有効求職者数(人)	3,737	3,692	3,400	3,386	3,418	3,483	3,497	3,395	3,397	3,346	3,492	3,887	3,940
	有効求人倍率(倍)	0.72	0.75	0.83	0.85	0.84	0.83	0.84	0.85	0.82	0.86	0.91	0.81	0.79
	新規求人数(人)	868	1,072	1,069	925	980	1,140	1,004	891	1,081	1,037	1,228	1,124	1,002
	新規求職申込者数(人)	594	566	561	509	526	613	545	423	582	515	632	965	655
	新規求人倍率(倍)	1.46	1.89	1.91	1.82	1.86	1.86	1.84	2.11	1.86	2.01	1.94	1.16	1.53
	就職件数(件)	181	166	150	138	150	157	174	143	130	161	181	157	187
合計(北九州市)	月間有効求人数(人)	7,137	7,042	7,009	7,227	7,233	7,481	7,452	7,445	7,494	7,509	8,079	7,955	7,775
	月間有効求職者数(人)	8,105	7,988	7,377	7,434	7,385	7,517	7,468	7,166	7,206	7,229	7,623	8,435	8,462
	有効求人倍率(倍)	0.88	0.88	0.95	0.97	0.98	1.00	1.00	1.04	1.04	1.04	1.06	0.94	0.92
	新規求人数(人)	2,145	2,845	2,519	2,337	2,678	2,889	2,428	2,573	2,847	2,653	3,063	2,716	2,550
	新規求職申込者数(人)	1,309	1,345	1,255	1,236	1,242	1,370	1,240	1,021	1,355	1,286	1,513	2,156	1,497
	新規求人倍率(倍)	1.64	2.12	2.01	1.89	2.16	2.11	1.96	2.52	2.10	2.06	2.02	1.26	1.70
	就職件数(件)	420	424	333	301	365	394	389	339	302	388	448	400	430

4-a 産業別 新規求人数の推移【一般(パートタイムを除く)】(月単位)

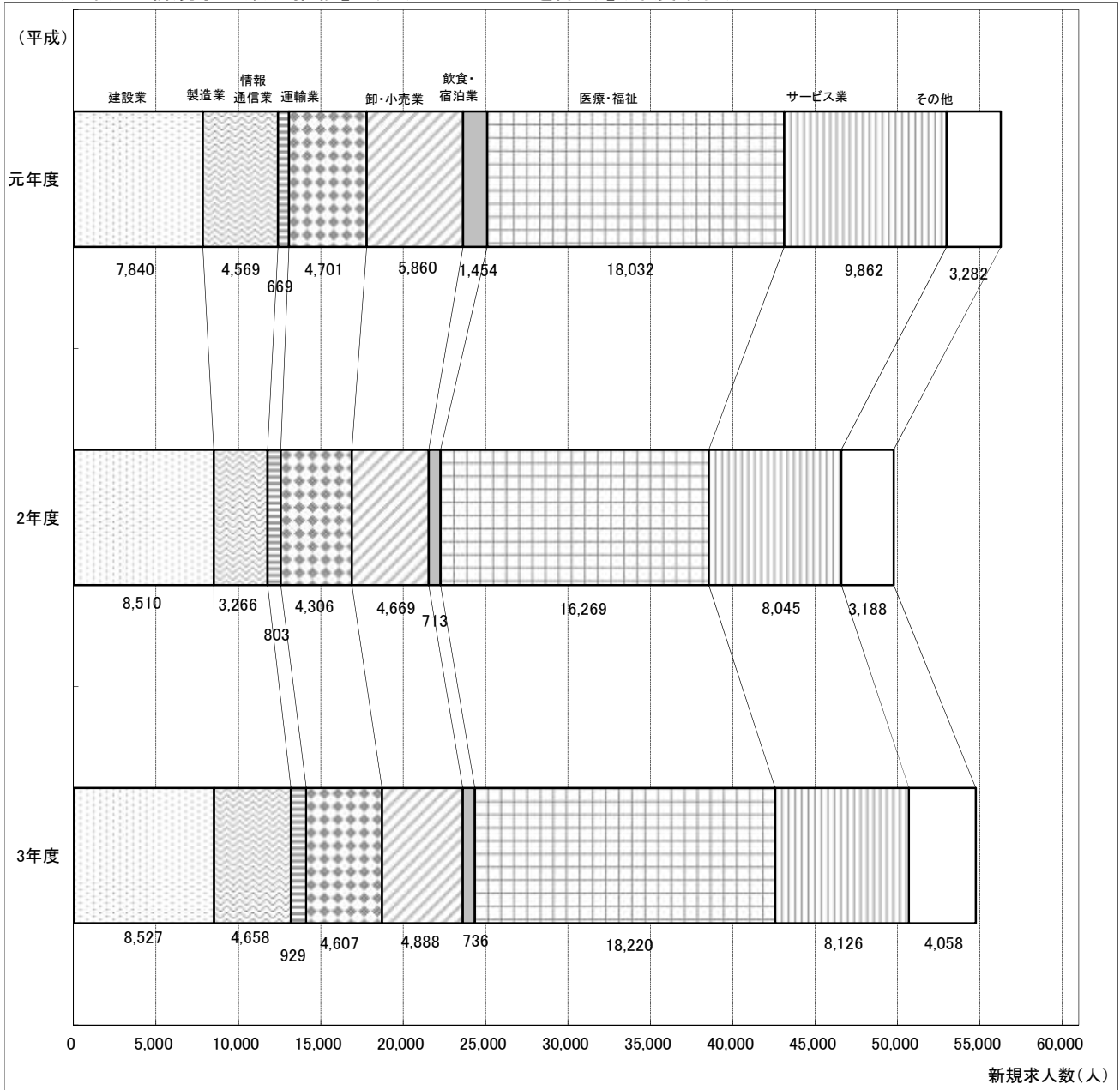


(単位:人)

区分	令和3年												令和4年	
	5月	6月	7月	8月	9月	10月	11月	12月	1月	2月	3月	4月	5月	
建設業	628	827	612	636	837	770	623	708	619	699	862	692	597	
製造業	309	375	318	393	426	362	424	465	350	451	489	414	417	
情報通信業	88	84	48	82	66	69	97	65	86	96	81	64	74	
運輸業、郵便業	263	455	451	262	398	450	253	381	438	342	389	426	418	
卸売業、小売業	304	430	432	357	374	455	372	329	530	390	485	488	373	
宿泊業、飲食サービス業	68	73	41	32	41	80	88	47	92	69	70	60	68	
医療、福祉	1,307	1,769	1,367	1,470	1,596	1,516	1,525	1,655	1,459	1,444	1,740	1,534	1,568	
サービス業	480	786	660	739	706	712	696	663	660	781	752	704	688	
その他	429	406	238	324	406	284	266	309	260	248	351	178	239	
新規求人数(合計)	3,876	5,205	4,167	4,295	4,850	4,698	4,344	4,622	4,494	4,520	5,219	4,560	4,442	

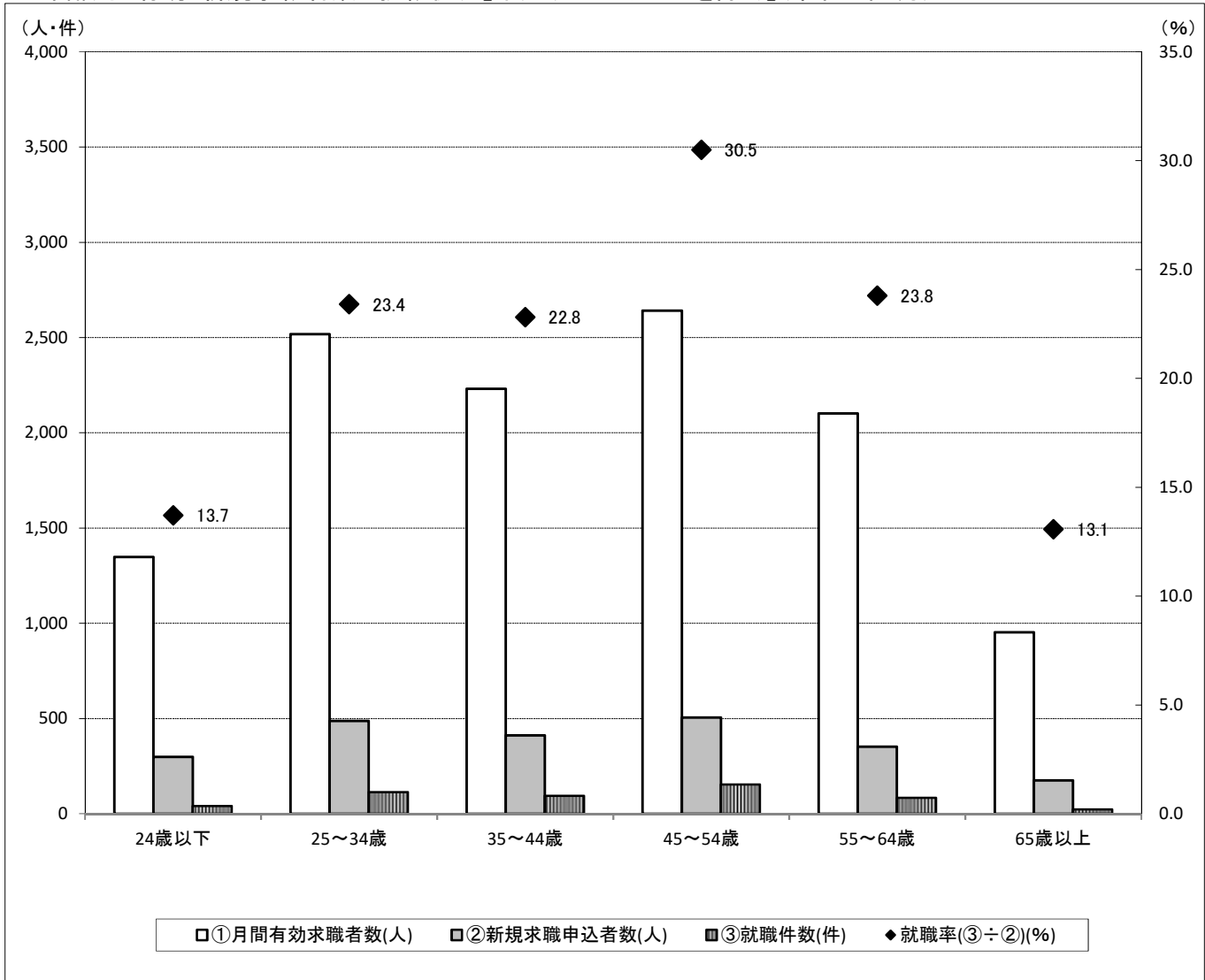


4-b 産業別 新規求人数の推移【一般(パートタイムを除く)】(年度単位)



区分	平成							令和		
	24年度	25年度	26年度	27年度	28年度	29年度	30年度	元年度	2年度	3年度
建設業	5,362	5,243	5,257	6,331	7,682	7,710	8,093	7,840	8,510	8,527
製造業	2,939	3,320	3,817	3,977	4,359	5,035	5,508	4,569	3,266	4,658
情報通信業	1,505	1,483	1,598	1,067	953	669	710	669	803	929
運輸業、郵便業	4,534	3,971	3,779	3,917	4,212	4,864	4,985	4,701	4,306	4,607
卸売業、小売業	6,254	5,945	6,338	6,847	6,761	7,353	6,648	5,860	4,669	4,888
宿泊業、飲食サービス業	1,613	1,447	1,519	1,488	1,891	1,621	1,759	1,454	713	736
医療、福祉	13,348	12,765	14,643	15,254	16,008	17,401	18,705	18,032	16,269	18,220
サービス業	9,564	10,377	11,638	11,355	11,381	11,805	11,412	9,862	8,045	8,126
その他	2,298	2,142	2,446	2,420	2,812	2,677	2,890	3,282	3,188	4,058
<b>新規求人数(合計)</b>	<b>47,417</b>	<b>46,693</b>	<b>51,035</b>	<b>52,656</b>	<b>56,059</b>	<b>59,135</b>	<b>60,710</b>	<b>56,269</b>	<b>49,769</b>	<b>54,749</b>

5 年齢別 有効・新規求職者数と就職状況【常用(パートタイムを除く)】(令和4年5月)



区分	①月間有効求職者数(人)			②新規求職申込者数(人)			③就職件数(件)			就職率(③÷②)(%)		
	全数	男性	女性	全数	男性	女性	全数	男性	女性	全数	男性	女性
19歳以下	145	76	69	37	20	17	7	5	2	18.9	25.0	11.8
20~24歳	1,203	551	647	262	106	155	34	14	20	13.0	13.2	12.9
24歳以下	1,348	627	716	299	126	172	41	19	22	13.7	15.1	12.8
25~29歳	1,413	621	786	271	122	147	63	20	42	23.2	16.4	28.6
30~34歳	1,105	511	590	216	104	111	51	26	25	23.6	25.0	22.5
25~34歳	2,518	1,132	1,376	487	226	258	114	46	67	23.4	20.4	26.0
35~39歳	1,099	549	546	196	95	100	38	20	18	19.4	21.1	18.0
40~44歳	1,132	590	539	216	102	113	56	26	30	25.9	25.5	26.5
35~44歳	2,231	1,139	1,085	412	197	213	94	46	48	22.8	23.4	22.5
45~49歳	1,338	671	667	271	135	136	89	40	49	32.8	29.6	36.0
50~54歳	1,303	683	619	234	97	137	65	36	29	27.8	37.1	21.2
45~54歳	2,641	1,354	1,286	505	232	273	154	76	78	30.5	32.8	28.6
55~59歳	1,064	652	411	184	112	72	44	25	19	23.9	22.3	26.4
60~64歳	1,038	722	316	169	115	54	40	28	12	23.7	24.3	22.2
55~64歳	2,102	1,374	727	353	227	126	84	53	31	23.8	23.3	24.6
65歳以上	953	799	153	176	151	25	23	20	3	13.1	13.2	12.0
合計	11,793	6,425	5,343	2,232	1,159	1,067	510	260	249	22.8	22.4	23.3

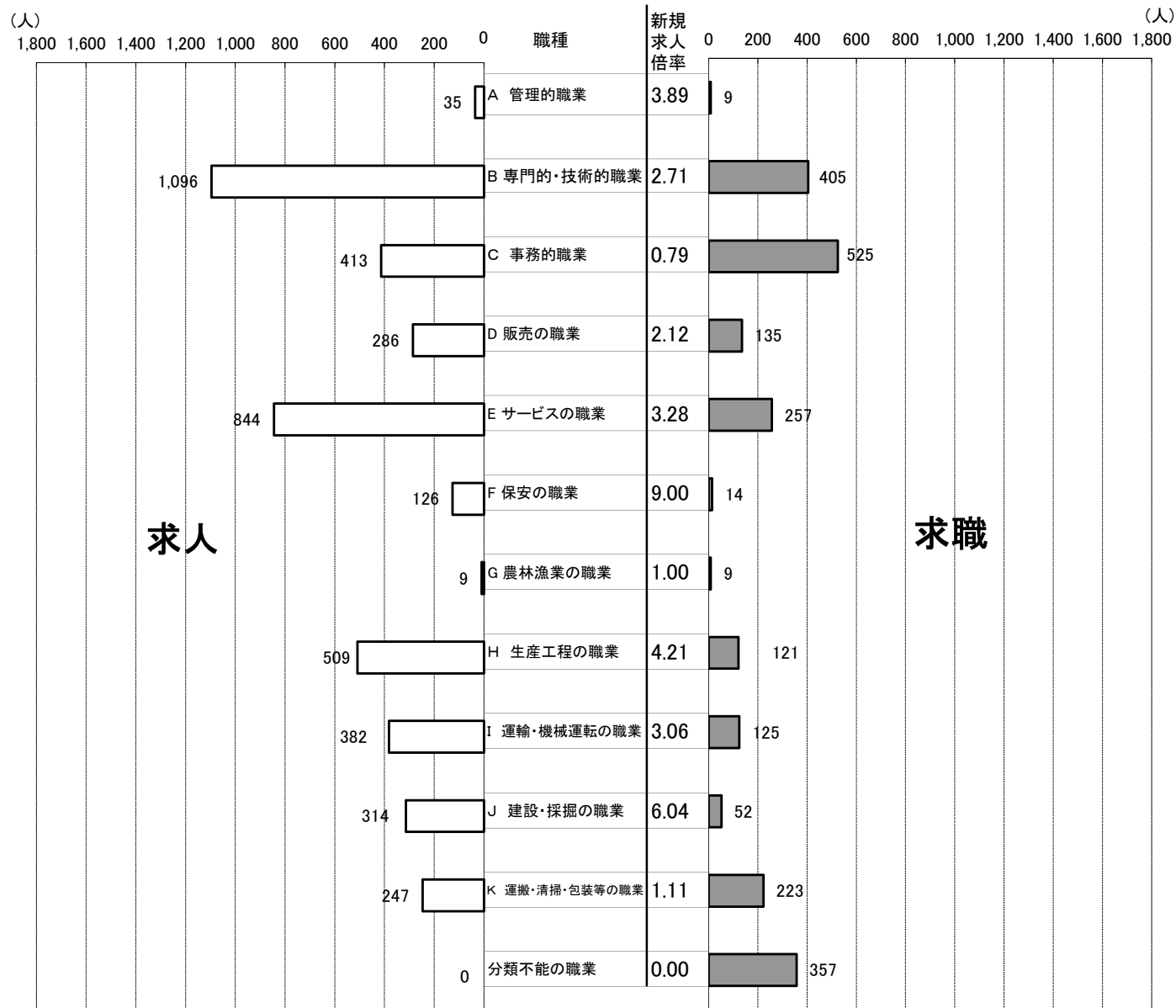
※求職申込書における男女別の記入が任意であるため、男女の合計と全数は一致しない。

6-a 職業別 新規求人・求職の状況【常用(パートタイムを除く)】(令和4年5月)

区分	①新規求職申込者数(人)			②新規求人数(人)	新規求人倍率(倍) (②÷①)
	全数	男性	女性	全数	
A 管理的職業	9	9	0	35	3.89
B 専門的・技術的職業	405	162	241	1,096	2.71
C 事務的職業	525	112	412	413	0.79
D 販売の職業	135	90	45	286	2.12
E サービスの職業	257	106	151	844	3.28
F 保安の職業	14	13	1	126	9.00
G 農林漁業の職業	9	8	1	9	1.00
H 生産工程の職業	121	95	26	509	4.21
I 輸送・機械運転の職業	125	123	2	382	3.06
J 建設・採掘の職業	52	50	2	314	6.04
K 運搬・清掃・包装等の職業	223	168	55	247	1.11
分類不能の職業	357	223	131	0	0.00
合計	2,232	1,159	1,067	4,261	1.91
うちIT関連職業	103	63	39	106	1.03
うち福祉関連職業	280	69	211	1,160	4.14

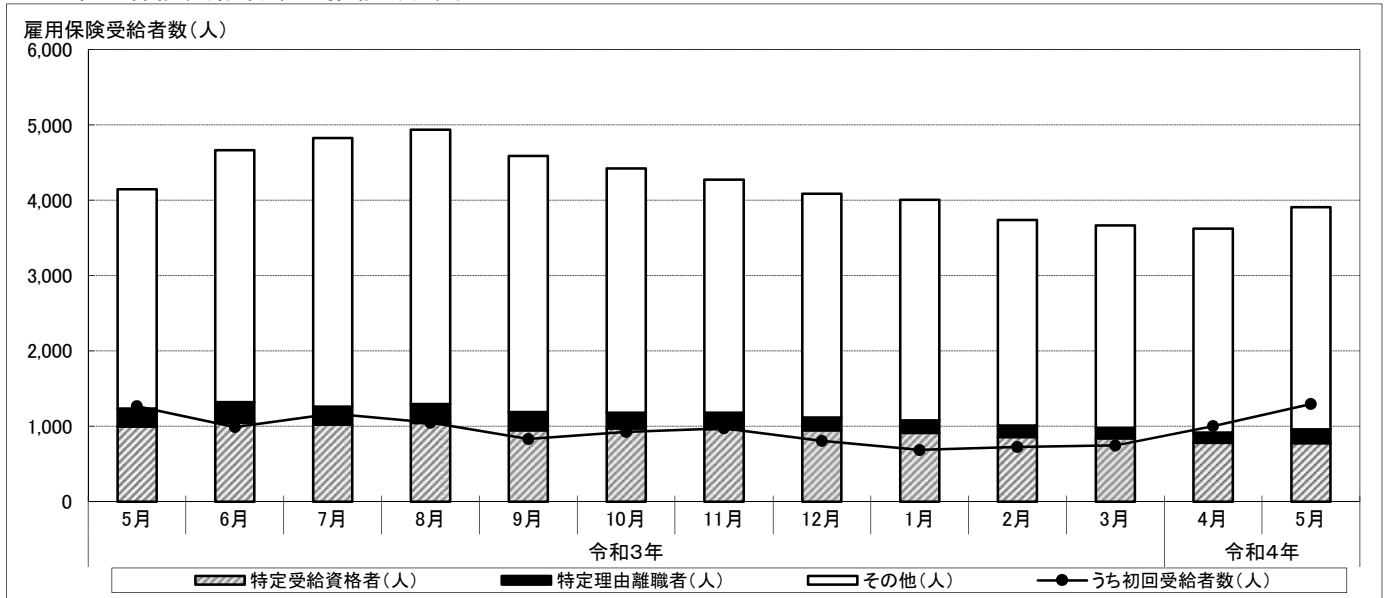
※求職申込書における男女別の記入が任意であるため、男女の合計と全数は一致しない。

6-b 職業別 新規求人・求職バランスシート【常用(パートタイムを除く)】(令和4年5月)



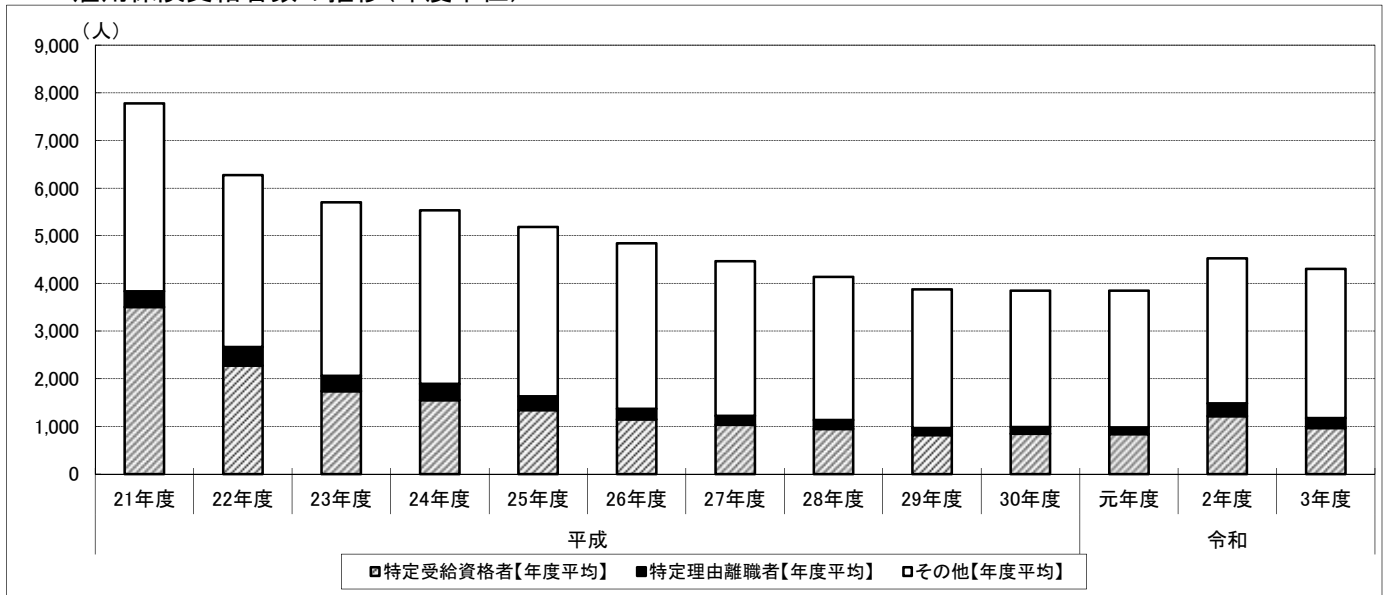
## IV 雇用保険受給者数の動き

### 1-a 雇用保険受給者数の推移(月単位)



区分	令和3年												令和4年	
	5月	6月	7月	8月	9月	10月	11月	12月	1月	2月	3月	4月	5月	
特定受給資格者(人)	997	1,047	1,021	1,042	948	973	963	946	911	856	839	780	778	
特定理由離職者(人)	237	274	240	253	241	206	218	172	166	154	141	136	183	
その他(人)	2,915	3,347	3,567	3,644	3,402	3,247	3,095	2,970	2,932	2,731	2,689	2,707	2,947	
合計	4,149	4,668	4,828	4,939	4,591	4,426	4,276	4,088	4,009	3,741	3,669	3,623	3,908	
うち初回受給者数(人)	1,268	990	1,171	1,046	830	925	973	805	685	726	746	1,000	1,295	
【参考】前年同月比(%)	10.4	-0.7	-3.4	-6.9	-12.3	-14.4	-6.7	-3.1	-7.6	-11.1	-14.9	-16.2	-5.8	

### 1-b 雇用保険受給者数の推移(年度単位)



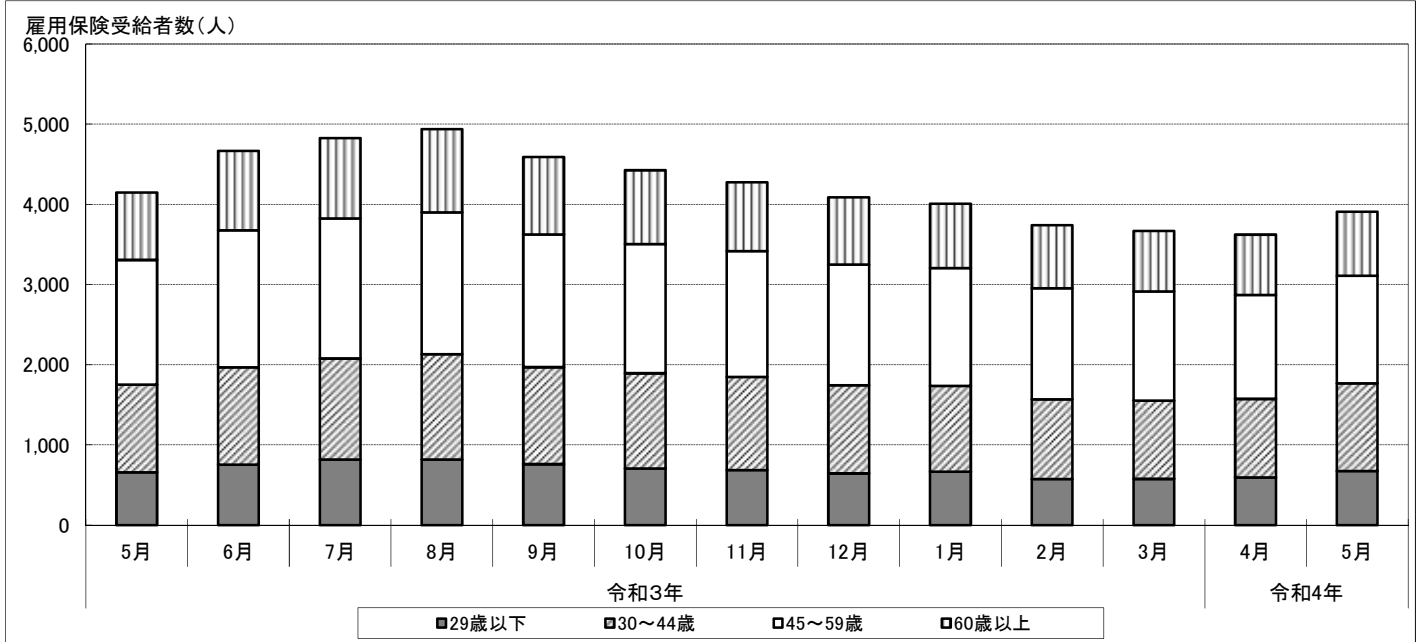
区分	平成										令和		
	21年度	22年度	23年度	24年度	25年度	26年度	27年度	28年度	29年度	30年度	元年度	2年度	3年度
特定受給資格者【年度平均】	3,503	2,278	1,741	1,550	1,344	1,147	1,029	947	820	847	836	1,216	964
特定理由離職者【年度平均】	334	386	316	339	287	224	194	186	147	136	145	264	209
その他【年度平均】	3,945	3,611	3,646	3,647	3,554	3,473	3,245	3,007	2,911	2,868	2,870	3,046	3,135
雇用保険受給者数【年度平均】	7,782	6,275	5,703	5,535	5,184	4,844	4,467	4,139	3,878	3,851	3,851	4,526	4,308

※年度の値については、それぞれの月単位の値の合計を12で除算したものを使用。(1ヶ月あたりの平均受給者数)

よって、特定受給資格者+特定受給資格者以外=雇用保険受給者数にならない場合がある。

※「特定理由離職者」制度は平成21年度より開始。

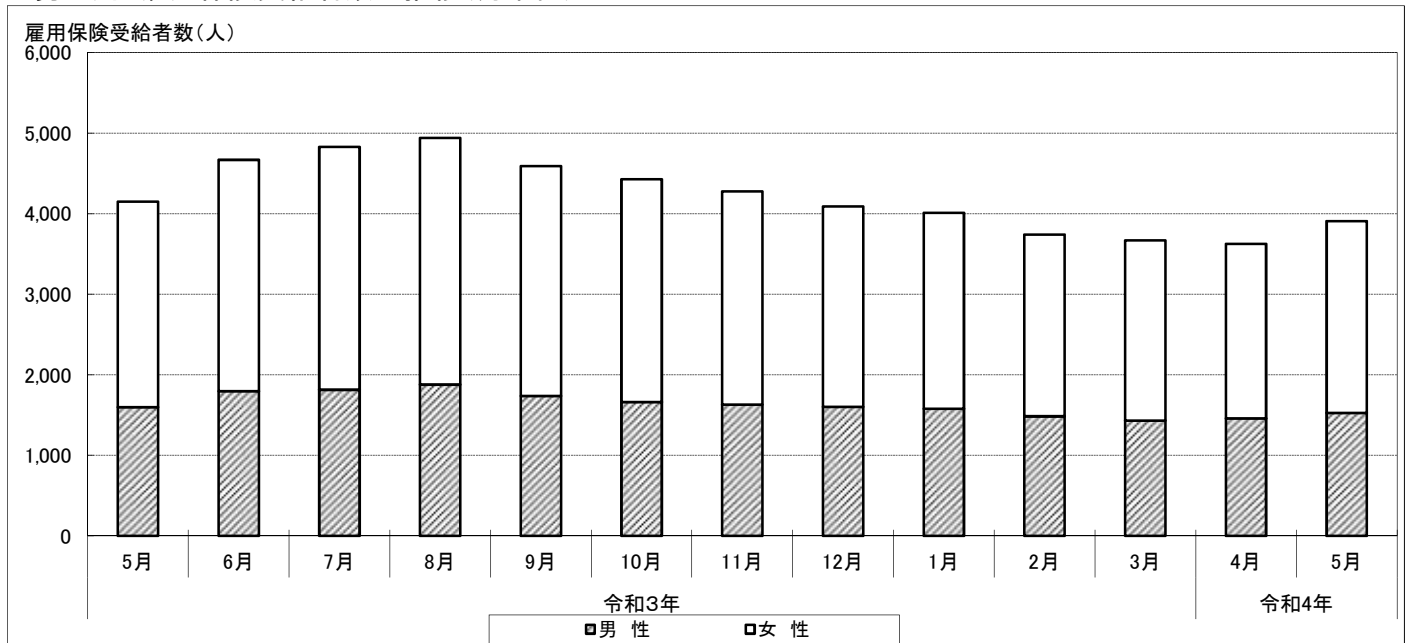
## 2 年齢別 雇用保険受給者数の推移(月単位)



(単位:人)

区分	令和3年												令和4年	
	5月	6月	7月	8月	9月	10月	11月	12月	1月	2月	3月	4月	5月	
29歳以下	661	757	819	820	762	707	687	646	667	575	578	597	676	
30～44歳	1,093	1,211	1,260	1,313	1,209	1,188	1,163	1,099	1,069	994	977	979	1,094	
45～59歳	1,554	1,709	1,747	1,769	1,655	1,611	1,567	1,504	1,471	1,386	1,360	1,294	1,339	
60歳以上	841	991	1,002	1,037	965	920	859	839	802	786	754	753	799	
合計	4,149	4,668	4,828	4,939	4,591	4,426	4,276	4,088	4,009	3,741	3,669	3,623	3,908	

## 3 男女別 雇用保険受給者数の推移(月単位)



(単位:人)

区分	令和3年												令和4年	
	5月	6月	7月	8月	9月	10月	11月	12月	1月	2月	3月	4月	5月	
男性	1,598	1,795	1,814	1,878	1,737	1,661	1,630	1,601	1,578	1,484	1,432	1,457	1,526	
女性	2,551	2,873	3,014	3,061	2,854	2,765	2,646	2,487	2,431	2,257	2,237	2,166	2,382	
合計	4,149	4,668	4,828	4,939	4,591	4,426	4,276	4,088	4,009	3,741	3,669	3,623	3,908	