

職業紹介等からみた  
北九州市の雇用情勢

令和 4 年 1月分

北九州市産業経済局雇用政策課

# 目 次

	ページ
I 北九州市における雇用情勢等の概況（令和4年1月）	
1 景況	1
2 労働力需給の動き	1
3 新規求人・求職の動き	1
4 雇用保険受給者の動き	1
II 有効求人倍率・失業率の動き（国・県との比較）	
1-a 有効求人倍率・失業率の推移【一般（パートタイムを含む）】（月単位）	2
1-b 有効求人倍率・失業率の推移【一般（パートタイムを含む）】（年度単位）	2
III 市内求人・求職の動き	
1 月間有効求人数・求職者数の推移【一般（パートタイムを含む）】（月単位）	3
2 新規求人数・求職者数の推移【一般（パートタイムを含む）】（月単位）	3
3-a 市内地区別 有効求人倍率等の推移【一般（パートタイムを除く）】（月単位）	4
3-b 市内地区別 有効求人倍率等の推移【一般（パートタイム）】（月単位）	5
4-a 産業別 新規求人数の推移【一般（パートタイムを除く）】（月単位）	6
4-b 産業別 新規求人数の推移【一般（パートタイムを除く）】（年度単位）	7
5 年齢別 有効・新規求職者数と就職状況【常用（パートタイムを除く）】（令和4年1月）	8
6-a 職業別 新規求人・求職の状況【常用（パートタイムを除く）】（令和4年1月）	9
6-b 職業別 新規求人・求職バランスシート【常用（パートタイムを除く）】（令和4年1月）	9
IV 雇用保険受給者数の動き	
1-a 雇用保険受給者数の推移（月単位）	10
1-b 雇用保険受給者数の推移（年度単位）	10
2 年齢別 雇用保険受給者数の推移（月単位）	11
3 男女別 雇用保険受給者数の推移（月単位）	11

※ 本誌に掲載しているデータは、全て新規学卒者を除いたもの。  
また、出典について、特に記載のないものは全て福岡労働局職業安定業務統計に基づくもの。

# I 北九州市における雇用情勢等の概況(令和4年1月)

## 1 景況

北九州・京築地区の経済は、緩やかに持ち直している。

こうした中で、生産は、供給制約の影響が和らぐもとで、緩やかに持ち直している。

雇用情勢をみると、労働需給は、持ち直しの動きがみられている。

日本銀行北九州支店 「北九州・京築地区の金融経済概況」(2022年3月1日)より抜粋

## 2 労働力需給の動き

有効求人数は20,565人で、前年同月比5.7%の増加となり、11ヶ月連続で前年同月を上回った。

有効求職者数は18,495人で、前年同月比7.7%の増加となり、20ヶ月連続で前年同月を上回った。

この結果、有効求人倍率は1.11倍となった。

## 3 新規求人・求職の動き

新規求人数は7,341人で、前年同月比5.0%の増加となった。このうち、一般職業紹介(パートを除く)の新規求人数は4,494人で前年同月比1.9%の増加となった。また、一般職業紹介(パート)の新規求人数は2,847人で前年同月比10.2%の増加となった。

新規求職者数は3,792人で、前年同月比5.5%の増加となった。このうち、一般職業紹介(パートを除く)の新規求職者数は2,437人で前年同月比3.4%の増加となった。また、一般職業紹介(パート)の新規求職者数は、1,355人で前年同月比9.4%の増加となった。

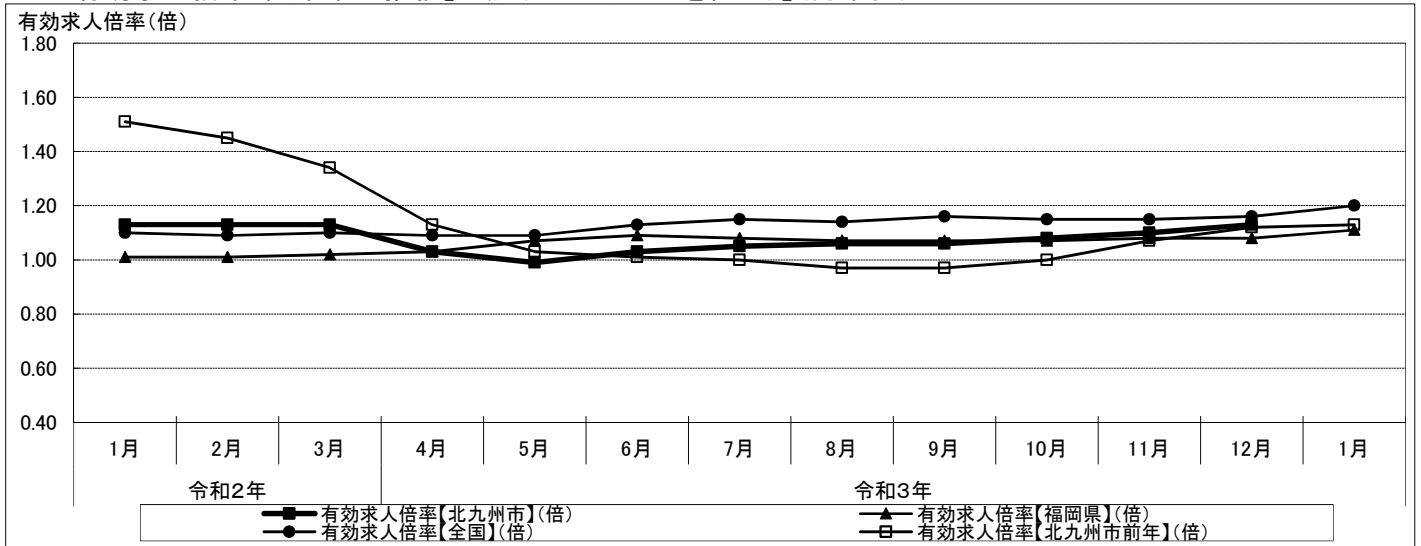
この結果、新規求人倍率は1.94倍となった。

## 4 雇用保険受給者の動き

雇用保険受給者実人員は4,009人で、前年同月比で7.6%の減少となった。

## Ⅱ 有効求人倍率・失業率の動き(国・県との比較)

### 1-a 有効求人倍率・失業率の推移【一般(パートタイムを含む)】(月単位)



区分	令和2年			令和3年									
	1月	2月	3月	4月	5月	6月	7月	8月	9月	10月	11月	12月	1月
有効求人倍率【北九州市】(倍)	1.13	1.13	1.13	1.03	0.99	1.03	1.05	1.06	1.06	1.08	1.10	1.13	1.11
有効求人倍率【福岡県】(倍)	1.01	1.01	1.02	1.03	1.07	1.09	1.08	1.07	1.07	1.07	1.08	1.08	1.11
有効求人倍率【全国】(倍)	1.10	1.09	1.10	1.09	1.09	1.13	1.15	1.14	1.16	1.15	1.15	1.16	1.20
有効求人倍率【北九州市前年】(倍)	1.51	1.45	1.34	1.13	1.03	1.01	1.00	0.97	0.97	1.00	1.07	1.12	1.13
失業率【福岡県】(%)	3.1			3.2			3.1			2.7			
失業率【全国】(%)	2.9	2.9	2.6	2.8	3.0	2.9	2.8	2.8	2.8	2.7	2.8	2.7	2.8

※1 有効求人倍率(福岡県・全国)、失業率(全国)は季節調整値。また、失業率(福岡県)はモデル推計値で、四半期単位の値。

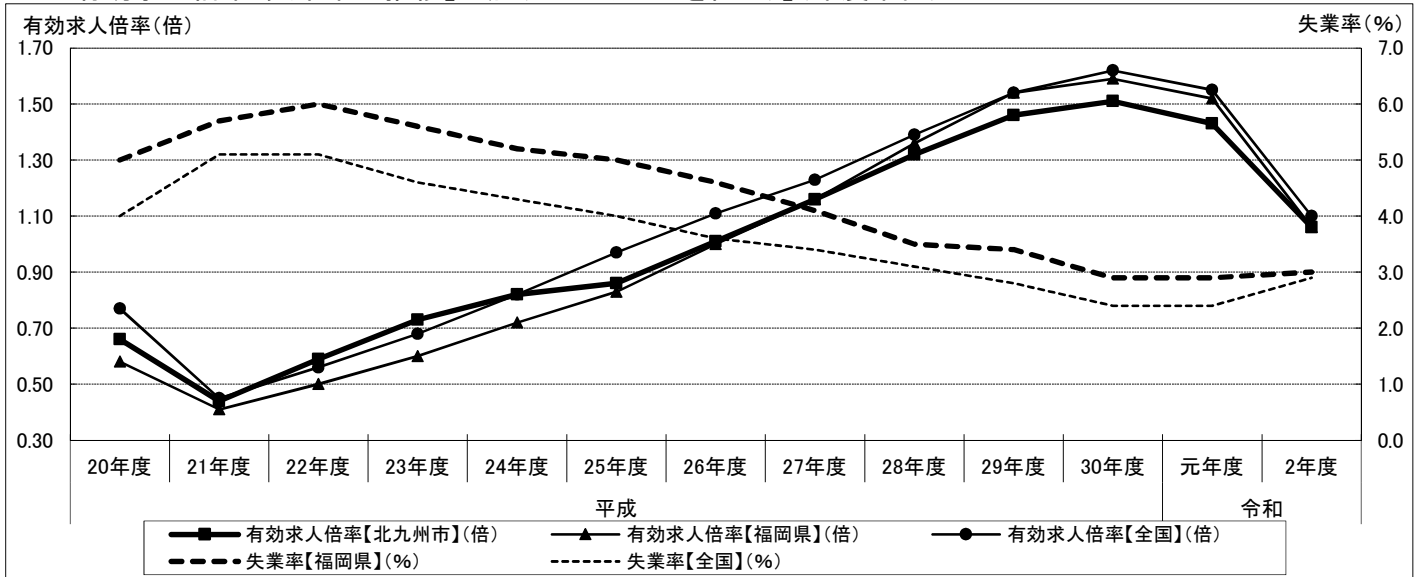
季節調整値は毎年1月分結果公表時、モデル推計値は毎年1~3月期平均公表時に、新たな結果を追加して過去に遡って再計算を行い数値を一部改定するため、発表当時の結果と若干異なることがある。

#### ※2【出典】

有効求人倍率(福岡県・全国)・・・厚生労働省「一般職業紹介状況」

失業率(福岡県・全国)・・・総務省統計局「労働力調査」

### 1-b 有効求人倍率・失業率の推移【一般(パートタイムを含む)】(年度単位)



区分	平成											令和	
	20年度	21年度	22年度	23年度	24年度	25年度	26年度	27年度	28年度	29年度	30年度	元年度	2年度
有効求人倍率【北九州市】(倍)	0.66	0.44	0.59	0.73	0.82	0.86	1.01	1.16	1.32	1.46	1.51	1.43	1.06
有効求人倍率【福岡県】(倍)	0.58	0.41	0.50	0.60	0.72	0.83	1.00	1.16	1.36	1.54	1.59	1.52	1.06
有効求人倍率【全国】(倍)	0.77	0.45	0.56	0.68	0.82	0.97	1.11	1.23	1.39	1.54	1.62	1.55	1.10
失業率【福岡県】(%)	5.0	5.7	6.0	5.6	5.2	5.0	4.6	4.1	3.5	3.4	2.9	2.9	3.0
失業率【全国】(%)	4.0	5.1	5.1	4.6	4.3	4.0	3.6	3.4	3.1	2.8	2.4	2.4	2.9

※1 失業率は暦年(1~12月)の数値。失業率(福岡県)はモデル推計値。失業率【全国】の23年分は補完推計値。

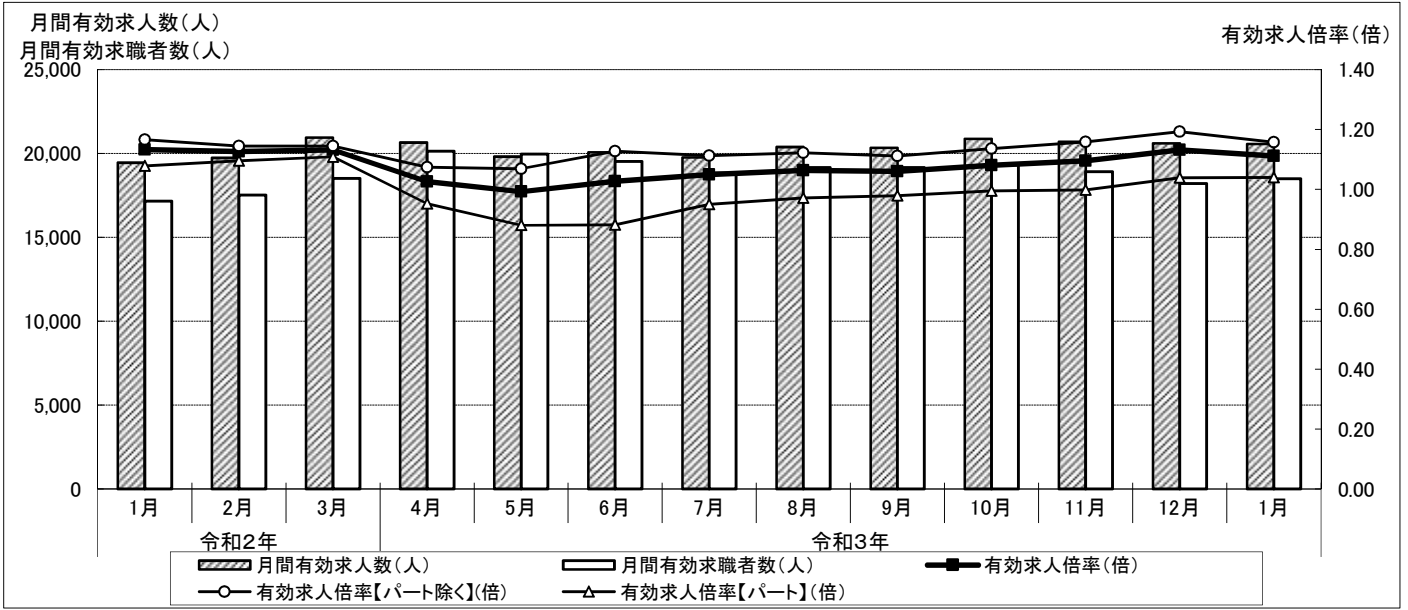
#### ※2【出典】

有効求人倍率(福岡県・全国)・・・厚生労働省「職業安定業務統計」

失業率(福岡県・全国)・・・総務省統計局「労働力調査」

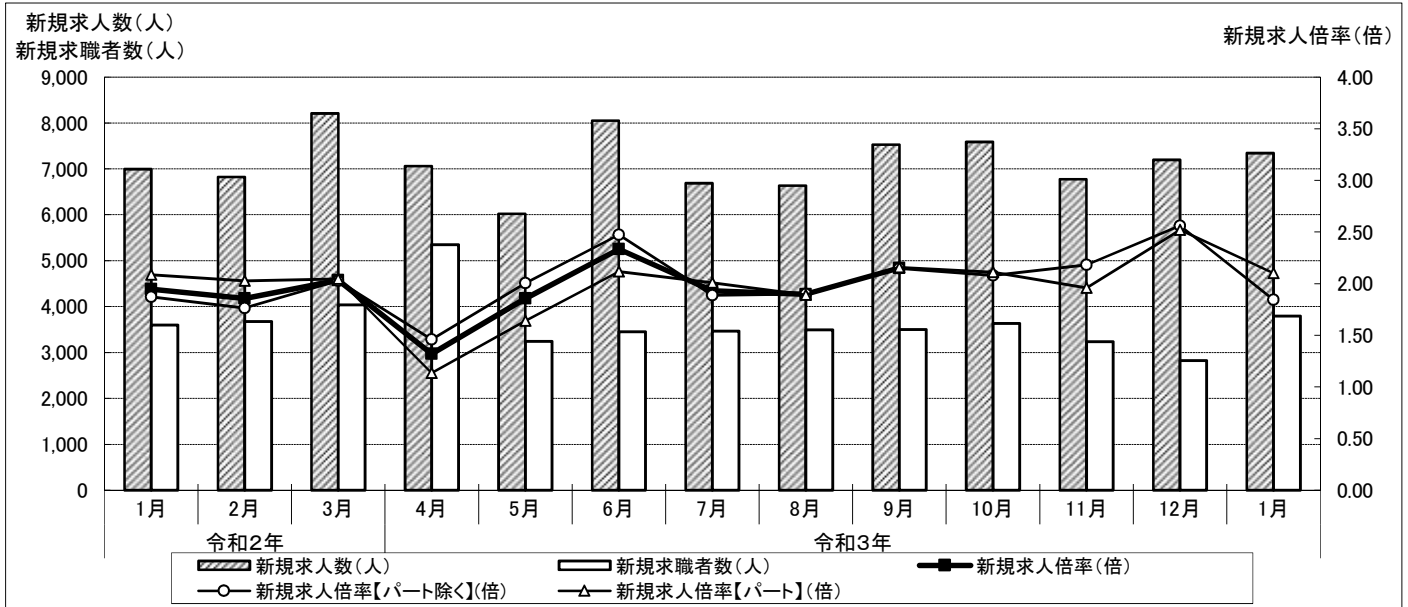
### Ⅲ 市内求人・求職の動き

#### 1 月間有効求人数・求職者数の推移【一般(パートタイムを含む)】(月単位)



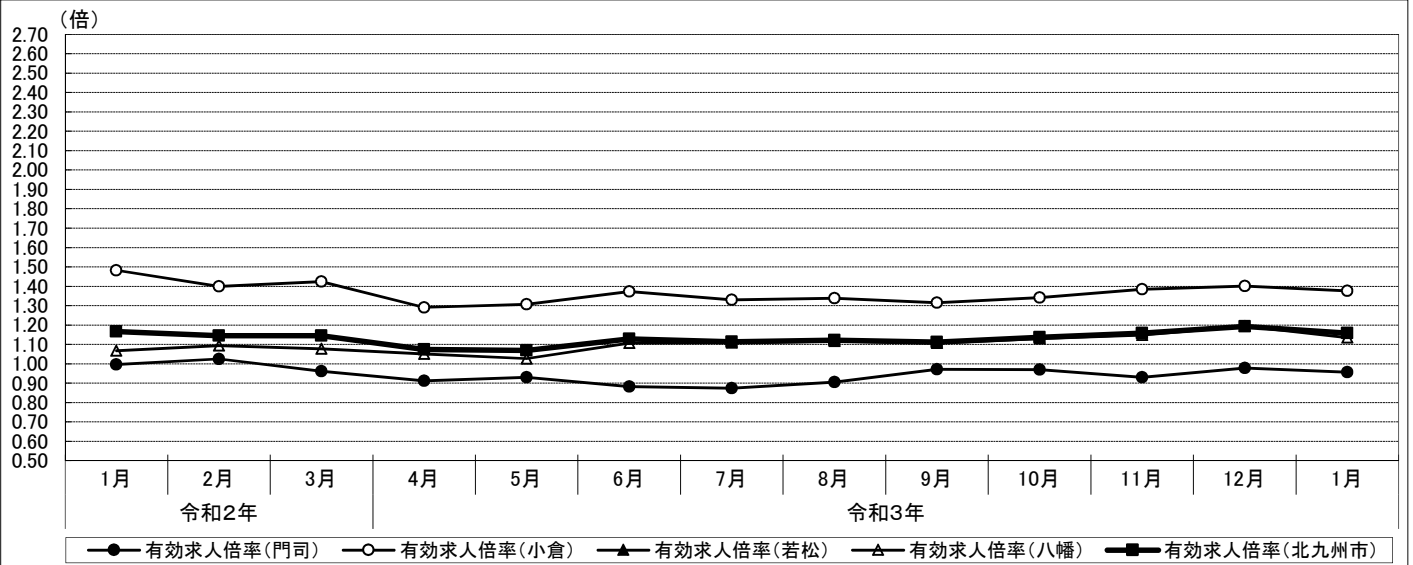
	令和2年			令和3年											
	1月	2月	3月	4月	5月	6月	7月	8月	9月	10月	11月	12月	1月		
月間有効求人数(人)	19,452	19,737	20,943	20,653	19,814	20,067	19,768	20,382	20,335	20,876	20,705	20,610	20,565		
【参考】前年同月比(%)	-10.3	-9.1	0.3	10.7	16.8	17.3	15.1	18.5	14.4	11.3	6.5	6.6	5.7		
月間有効求職者数(人)	17,169	17,518	18,508	20,133	19,964	19,535	18,842	19,156	19,172	19,310	18,907	18,203	18,495		
【参考】前年同月比(%)	19.3	16.9	19.1	22.1	21.0	15.3	9.6	8.3	4.9	2.5	3.9	5.8	7.7		
有効求人倍率(倍)	1.13	1.13	1.13	1.03	0.99	1.03	1.05	1.06	1.06	1.08	1.10	1.13	1.11		
有効求人倍率【パート除く】(倍)	1.17	1.15	1.15	1.07	1.07	1.13	1.11	1.12	1.11	1.14	1.16	1.19	1.16		
有効求人倍率【パート】(倍)	1.08	1.10	1.11	0.95	0.88	0.88	0.95	0.97	0.98	1.00	1.00	1.04	1.04		

#### 2 新規求人数・求職者数の推移【一般(パートタイムを含む)】(月単位)



区分	令和2年			令和3年											
	1月	2月	3月	4月	5月	6月	7月	8月	9月	10月	11月	12月	1月		
新規求人数(人)	6,993	6,822	8,207	7,058	6,021	8,050	6,686	6,632	7,528	7,587	6,772	7,195	7,341		
【参考】前年同月比(%)	-7.9	-3.2	17.4	17.1	11.5	20.3	8.5	19.2	7.3	6.9	3.0	7.0	5.0		
新規求職者数(人)	3,595	3,677	4,037	5,349	3,242	3,450	3,462	3,496	3,502	3,629	3,232	2,826	3,792		
【参考】前年同月比(%)	-7.5	5.9	14.0	17.6	-3.1	-5.4	1.3	5.4	1.8	-7.1	11.2	13.8	5.5		
新規求人倍率(倍)	1.95	1.86	2.03	1.32	1.86	2.33	1.93	1.90	2.15	2.09	2.10	2.55	1.94		
新規求人倍率【パート除く】(倍)	1.87	1.76	2.03	1.46	2.01	2.47	1.89	1.90	2.15	2.08	2.18	2.56	1.84		
新規求人倍率【パート】(倍)	2.09	2.03	2.04	1.13	1.64	2.12	2.01	1.89	2.16	2.11	1.96	2.52	2.10		

3-a 市内地区別 有効求人倍率等の推移【一般(パートタイムを除く)】(月単位)



区分	令和2年			令和3年										
	1月	2月	3月	4月	5月	6月	7月	8月	9月	10月	11月	12月	1月	
門司	月間有効求人人数(人)	886	917	914	902	886	824	796	830	871	865	805	809	805
	月間有効求職者数(人)	890	895	951	989	953	934	911	916	896	892	865	827	841
	有効求人倍率(倍)	1.00	1.02	0.96	0.91	0.93	0.88	0.87	0.91	0.97	0.97	0.93	0.98	0.96
	新規求人数(人)	349	277	355	352	254	269	320	289	308	311	230	316	302
	新規求職申込者数(人)	230	190	206	239	159	171	8	185	184	161	158	141	163
	新規求人倍率(倍)	1.52	1.46	1.72	1.47	1.60	1.57	38.55	1.56	1.67	1.93	1.46	2.24	1.85
	就職件数(件)	41	52	62	54	37	65	58	47	43	43	51	30	38
	小倉	月間有効求人人数(人)	6,345	6,228	6,683	6,430	6,294	6,467	6,295	6,489	6,369	6,615	6,576	6,501
月間有効求職者数(人)		4,281	4,450	4,694	4,981	4,818	4,712	4,731	4,850	4,842	4,929	4,751	4,639	4,831
有効求人倍率(倍)		1.48	1.40	1.42	1.29	1.31	1.37	1.33	1.34	1.32	1.34	1.38	1.40	1.38
新規求人数(人)		2,201	2,061	2,654	2,032	1,934	2,694	1,916	2,135	2,420	2,284	2,207	2,241	2,368
新規求職申込者数(人)		983	1,042	1,099	1,282	828	910	1,038	986	963	969	889	874	1,137
新規求人倍率(倍)		2.24	1.98	2.41	1.59	2.34	2.96	1.85	2.17	2.51	2.36	2.48	2.56	2.08
就職件数(件)		197	219	306	267	221	237	221	224	223	247	223	232	210
若松		月間有効求人人数(人)	0	0	0	0	0	0	0	0	0	0	0	0
	月間有効求職者数(人)	612	671	678	742	731	717	713	728	753	739	710	667	666
	有効求人倍率(倍)	0.00	0.00	0.00	0.00	0.00	0.00	0.00	0.00	0.00	0.00	0.00	0.00	0.00
	新規求人数(人)	0	0	0	0	0	0	0	0	0	0	0	0	0
	新規求職申込者数(人)	152	165	135	207	118	129	154	127	146	150	120	81	143
	新規求人倍率(倍)	0.00	0.00	0.00	0.00	0.00	0.00	0.00	0.00	0.00	0.00	0.00	0.00	0.00
	就職件数(件)	22	48	41	34	30	39	40	36	40	30	31	30	27
	八幡	月間有効求人人数(人)	5,220	5,443	5,598	5,715	5,497	5,734	5,668	5,836	5,862	5,915	5,872	5,855
月間有効求職者数(人)		4,895	4,976	5,198	5,435	5,357	5,184	5,110	5,228	5,296	5,233	5,113	4,904	4,951
有効求人倍率(倍)		1.07	1.09	1.08	1.05	1.03	1.11	1.11	1.12	1.11	1.13	1.15	1.19	1.14
新規求人数(人)		1,859	1,884	2,136	2,075	1,688	2,242	1,931	1,871	2,122	2,103	1,907	2,065	1,824
新規求職申込者数(人)		991	998	1,099	1,329	828	895	1,007	962	967	979	825	709	994
新規求人倍率(倍)		1.88	1.89	1.94	1.56	2.04	2.51	1.92	1.94	2.19	2.15	2.31	2.91	1.84
就職件数(件)		170	228	325	231	226	210	192	199	237	198	208	202	166
合計(北九州市)		月間有効求人人数(人)	12,451	12,588	13,195	13,047	12,677	13,025	12,759	13,155	13,102	13,395	13,253	13,165
	月間有効求職者数(人)	10,678	10,992	11,521	12,147	11,859	11,547	11,465	11,722	11,787	11,793	11,439	11,037	11,289
	有効求人倍率(倍)	1.17	1.15	1.15	1.07	1.07	1.13	1.11	1.12	1.11	1.14	1.16	1.19	1.16
	新規求人数(人)	4,409	4,222	5,145	4,459	3,876	5,205	4,167	4,295	4,850	4,698	4,344	4,622	4,494
	新規求職申込者数(人)	2,356	2,395	2,539	3,057	1,933	2,105	2,207	2,260	2,260	2,259	1,992	1,805	2,437
	新規求人倍率(倍)	1.87	1.76	2.03	1.46	2.01	2.47	1.89	1.90	2.15	2.08	2.18	2.56	1.84
	就職件数(件)	430	547	734	586	514	551	511	506	543	518	513	494	441

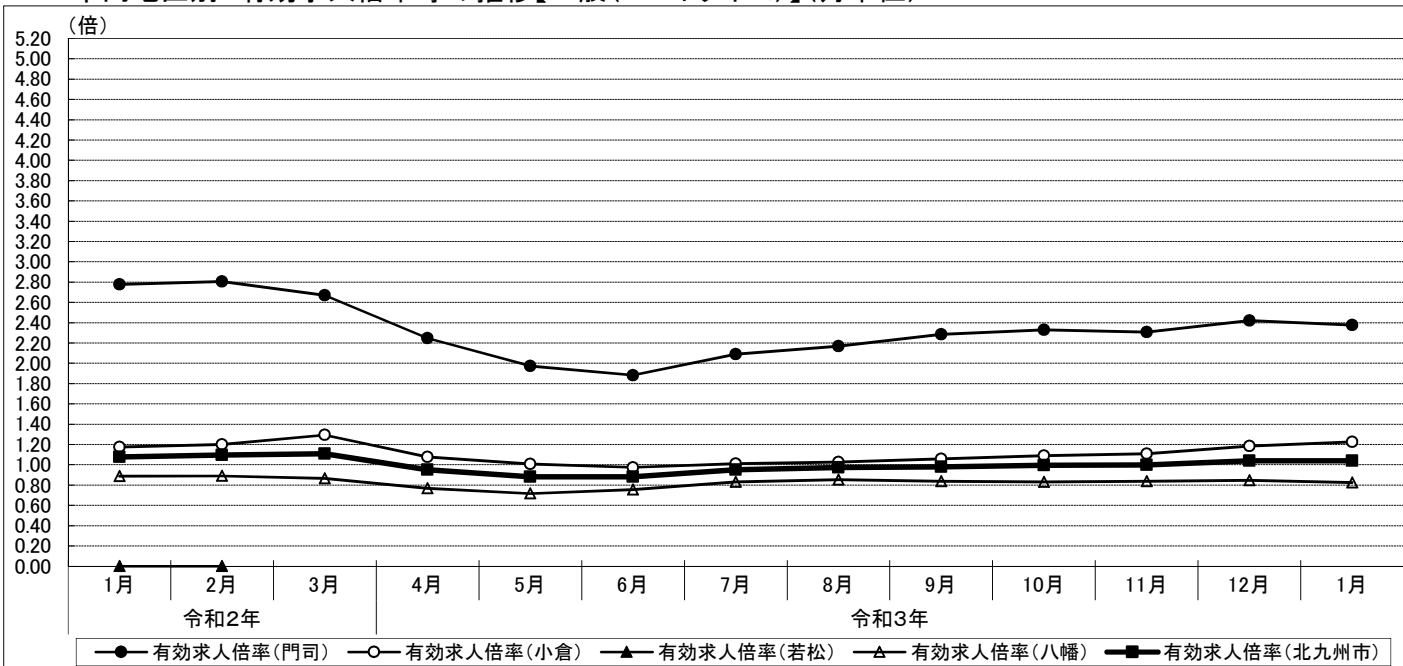
※ データは市内ハローワークの数値を以下のとおり集計したもの。

【門司】 ハローワーク門司 【小倉】 ハローワーク小倉、マザーズハローワーク北九州の合計値

【若松】 ハローワーク若松 【八幡】 ハローワーク八幡、ハローワーク戸畑の合計値

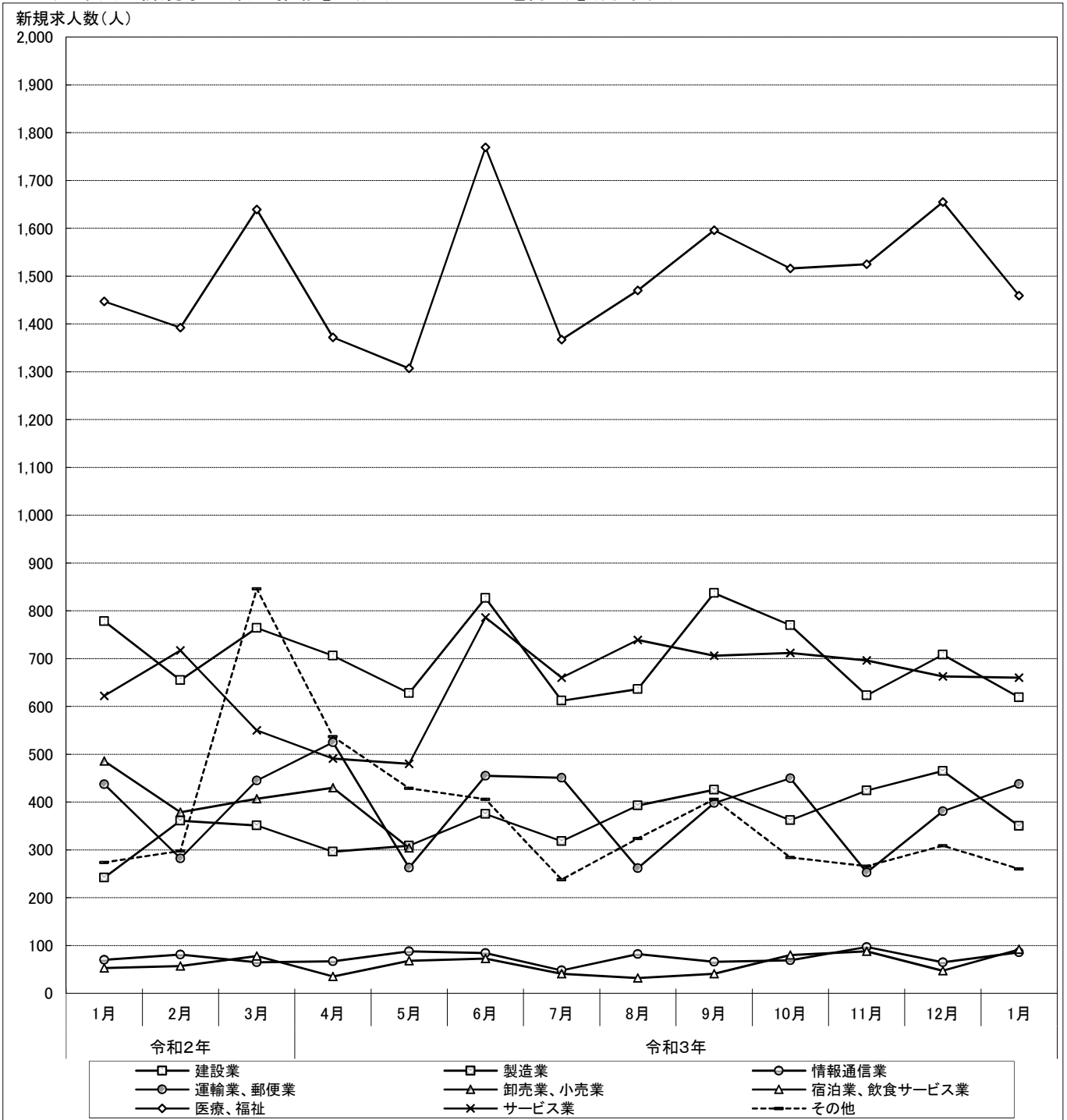
※ 平成25年6月24日より、ハローワーク若松・ハローワーク戸畑の求人手続きの取扱窓口は、ハローワーク八幡に変更。

3-b 市内地区別 有効求人倍率等の推移【一般(パートタイム)】(月単位)



区分	令和2年			令和3年										
	1月	2月	3月	4月	5月	6月	7月	8月	9月	10月	11月	12月	1月	
門司	月間有効求人数(人)	1,380	1,442	1,466	1,501	1,359	1,316	1,337	1,384	1,380	1,433	1,393	1,395	1,393
	月間有効求職者数(人)	497	514	549	668	689	699	640	638	604	615	604	576	586
	有効求人倍率(倍)	2.78	2.81	2.67	2.25	1.97	1.88	2.09	2.17	2.28	2.33	2.31	2.42	2.38
	新規求人数(人)	491	540	538	504	423	489	490	484	457	530	478	452	517
	新規求職申込者数(人)	96	117	127	229	124	121	126	105	102	115	112	93	118
	新規求人倍率(倍)	5.11	4.62	4.24	2.20	3.41	4.04	3.89	4.61	4.48	4.61	4.27	4.86	4.38
	就職件数(件)	35	33	51	41	40	40	34	28	20	44	33	29	33
小倉	月間有効求人数(人)	2,889	2,956	3,456	3,275	3,101	2,942	2,848	2,955	2,995	3,152	3,134	3,175	3,302
	月間有効求職者数(人)	2,457	2,466	2,671	3,037	3,081	3,019	2,821	2,877	2,834	2,892	2,831	2,683	2,692
	有効求人倍率(倍)	1.18	1.20	1.29	1.08	1.01	0.97	1.01	1.03	1.06	1.09	1.11	1.18	1.23
	新規求人数(人)	1,109	1,057	1,499	1,040	854	1,284	960	928	1,241	1,219	946	1,230	1,249
	新規求職申込者数(人)	535	530	612	891	516	571	490	536	533	553	486	434	559
	新規求人倍率(倍)	2.07	1.99	2.45	1.17	1.66	2.25	1.96	1.73	2.33	2.20	1.95	2.83	2.23
	就職件数(件)	127	175	235	187	168	196	136	115	171	170	161	145	117
若松	月間有効求人数(人)	0	0	0	0	0	0	0	0	0	0	0	0	0
	月間有効求職者数(人)	457	453	499	599	598	578	516	533	529	527	536	512	531
	有効求人倍率(倍)	0.00	0.00	0.00	0.00	0.00	0.00	0.00	0.00	0.00	0.00	0.00	0.00	0.00
	新規求人数(人)	0	0	0	0	0	0	0	0	0	0	0	0	0
	新規求職申込者数(人)	85	81	104	179	75	87	78	86	81	89	97	71	96
	新規求人倍率(倍)	0.00	0.00	0.00	0.00	0.00	0.00	0.00	0.00	0.00	0.00	0.00	0.00	0.00
	就職件数(件)	27	25	26	23	31	22	13	20	24	23	21	22	22
八幡	月間有効求人数(人)	2,732	2,751	2,826	2,830	2,677	2,784	2,824	2,888	2,858	2,896	2,925	2,875	2,799
	月間有効求職者数(人)	3,080	3,093	3,268	3,682	3,737	3,692	3,400	3,386	3,418	3,483	3,497	3,395	3,397
	有効求人倍率(倍)	0.89	0.89	0.86	0.77	0.72	0.75	0.83	0.85	0.84	0.83	0.84	0.85	0.82
	新規求人数(人)	984	1,003	1,025	1,055	868	1,072	1,069	925	980	1,140	1,004	891	1,081
	新規求職申込者数(人)	523	554	655	993	594	566	561	509	526	613	545	423	582
	新規求人倍率(倍)	1.88	1.81	1.56	1.06	1.46	1.89	1.91	1.82	1.86	1.86	1.84	2.11	1.86
	就職件数(件)	135	172	235	195	181	166	150	138	150	157	174	143	130
合計(北九州市)	月間有効求人数(人)	7,001	7,149	7,748	7,606	7,137	7,042	7,009	7,227	7,233	7,481	7,452	7,445	7,494
	月間有効求職者数(人)	6,491	6,526	6,987	7,986	8,105	7,988	7,377	7,434	7,385	7,517	7,468	7,166	7,206
	有効求人倍率(倍)	1.08	1.10	1.11	0.95	0.88	0.88	0.95	0.97	0.98	1.00	1.00	1.04	1.04
	新規求人数(人)	2,584	2,600	3,062	2,599	2,145	2,845	2,519	2,337	2,678	2,889	2,428	2,573	2,847
	新規求職申込者数(人)	1,239	1,282	1,498	2,292	1,309	1,345	1,255	1,236	1,242	1,370	1,240	1,021	1,355
	新規求人倍率(倍)	2.09	2.03	2.04	1.13	1.64	2.12	2.01	1.89	2.16	2.11	1.96	2.52	2.10
	就職件数(件)	324	405	547	446	420	424	333	301	365	394	389	339	302

4-a 産業別 新規求人数の推移【一般(パートタイムを除く)】(月単位)

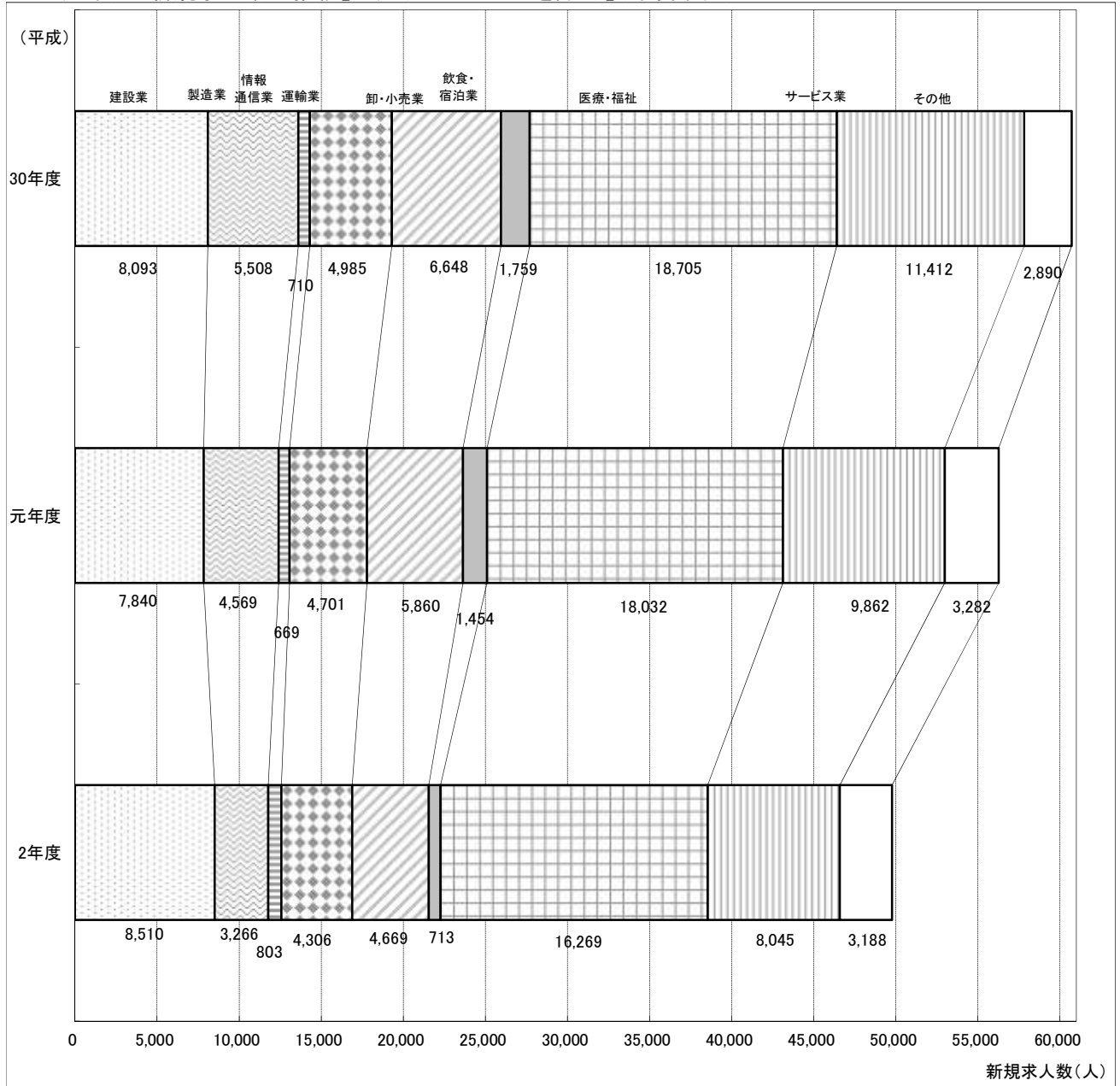


(単位:人)

区分	令和2年			令和3年									
	1月	2月	3月	4月	5月	6月	7月	8月	9月	10月	11月	12月	1月
建設業	778	655	764	706	628	827	612	636	837	770	623	708	619
製造業	242	361	351	296	309	375	318	393	426	362	424	465	350
情報通信業	70	81	65	67	88	84	48	82	66	69	97	65	86
運輸業、郵便業	437	282	445	525	263	455	451	262	398	450	253	381	438
卸売業、小売業	486	379	407	430	304	430	432	357	374	455	372	329	530
宿泊業、飲食サービス業	53	57	78	35	68	73	41	32	41	80	88	47	92
医療、福祉	1,447	1,392	1,639	1,372	1,307	1,769	1,367	1,470	1,596	1,516	1,525	1,655	1,459
サービス業	622	717	550	491	480	786	660	739	706	712	696	663	660
その他	274	298	846	537	429	406	238	324	406	284	266	309	260
新規求人数(合計)	4,409	4,222	5,145	4,459	3,876	5,205	4,167	4,295	4,850	4,698	4,344	4,622	4,494

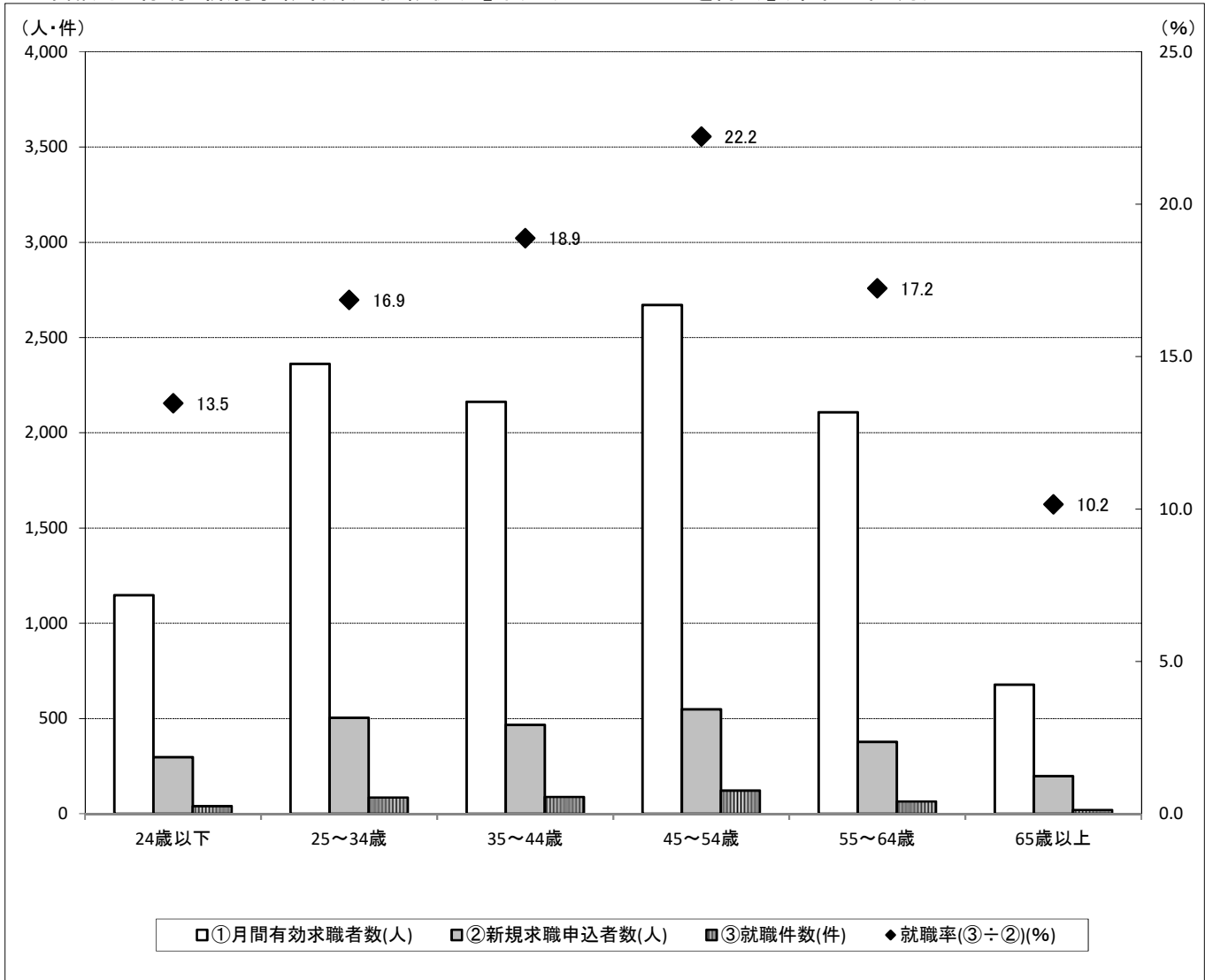


4-b 産業別 新規求人数の推移【一般(パートタイムを除く)】(年度単位)



区分	平成									令和	
	23年度	24年度	25年度	26年度	27年度	28年度	29年度	30年度	元年度	2年度	
建設業	5,384	5,362	5,243	5,257	6,331	7,682	7,710	8,093	7,840	8,510	
製造業	3,234	2,939	3,320	3,817	3,977	4,359	5,035	5,508	4,569	3,266	
情報通信業	1,092	1,505	1,483	1,598	1,067	953	669	710	669	803	
運輸業、郵便業	5,777	4,534	3,971	3,779	3,917	4,212	4,864	4,985	4,701	4,306	
卸売業、小売業	5,893	6,254	5,945	6,338	6,847	6,761	7,353	6,648	5,860	4,669	
宿泊業、飲食サービス業	1,454	1,613	1,447	1,519	1,488	1,891	1,621	1,759	1,454	713	
医療、福祉	12,913	13,348	12,765	14,643	15,254	16,008	17,401	18,705	18,032	16,269	
サービス業	9,298	9,564	10,377	11,638	11,355	11,381	11,805	11,412	9,862	8,045	
その他	2,529	2,298	2,142	2,446	2,420	2,812	2,677	2,890	3,282	3,188	
<b>新規求人数(合計)</b>	<b>47,574</b>	<b>47,417</b>	<b>46,693</b>	<b>51,035</b>	<b>52,656</b>	<b>56,059</b>	<b>59,135</b>	<b>60,710</b>	<b>56,269</b>	<b>49,769</b>	

5 年齢別 有効・新規求職者数と就職状況【常用(パートタイムを除く)】(令和4年1月)



区分	①月間有効求職者数(人)			②新規求職申込者数(人)			③就職件数(件)			就職率(③÷②)(%)		
	全数	男性	女性	全数	男性	女性	全数	男性	女性	全数	男性	女性
19歳以下	114	60	54	37	19	18	3	3	0	8.1	15.8	0.0
20~24歳	1,033	491	539	260	125	133	37	15	22	14.2	12.0	16.5
24歳以下	1,147	551	593	297	144	151	40	18	22	13.5	12.5	14.6
25~29歳	1,332	588	743	290	132	158	49	20	29	16.9	15.2	18.4
30~34歳	1,030	499	528	214	89	125	36	18	18	16.8	20.2	14.4
25~34歳	2,362	1,087	1,271	504	221	283	85	38	47	16.9	17.2	16.6
35~39歳	1,067	548	518	224	108	116	40	20	20	17.9	18.5	17.2
40~44歳	1,096	535	560	242	118	124	48	19	29	19.8	16.1	23.4
35~44歳	2,163	1,083	1,078	466	226	240	88	39	49	18.9	17.3	20.4
45~49歳	1,345	647	698	279	128	151	72	36	36	25.8	28.1	23.8
50~54歳	1,326	679	646	270	113	156	50	23	27	18.5	20.4	17.3
45~54歳	2,671	1,326	1,344	549	241	307	122	59	63	22.2	24.5	20.5
55~59歳	1,081	680	400	201	116	84	30	19	11	14.9	16.4	13.1
60~64歳	1,027	716	311	176	119	57	35	25	10	19.9	21.0	17.5
55~64歳	2,108	1,396	711	377	235	141	65	44	21	17.2	18.7	14.9
65歳以上	678	572	105	197	180	17	20	14	6	10.2	7.8	35.3
合計	11,129	6,015	5,102	2,390	1,247	1,139	420	212	208	17.6	17.0	18.3

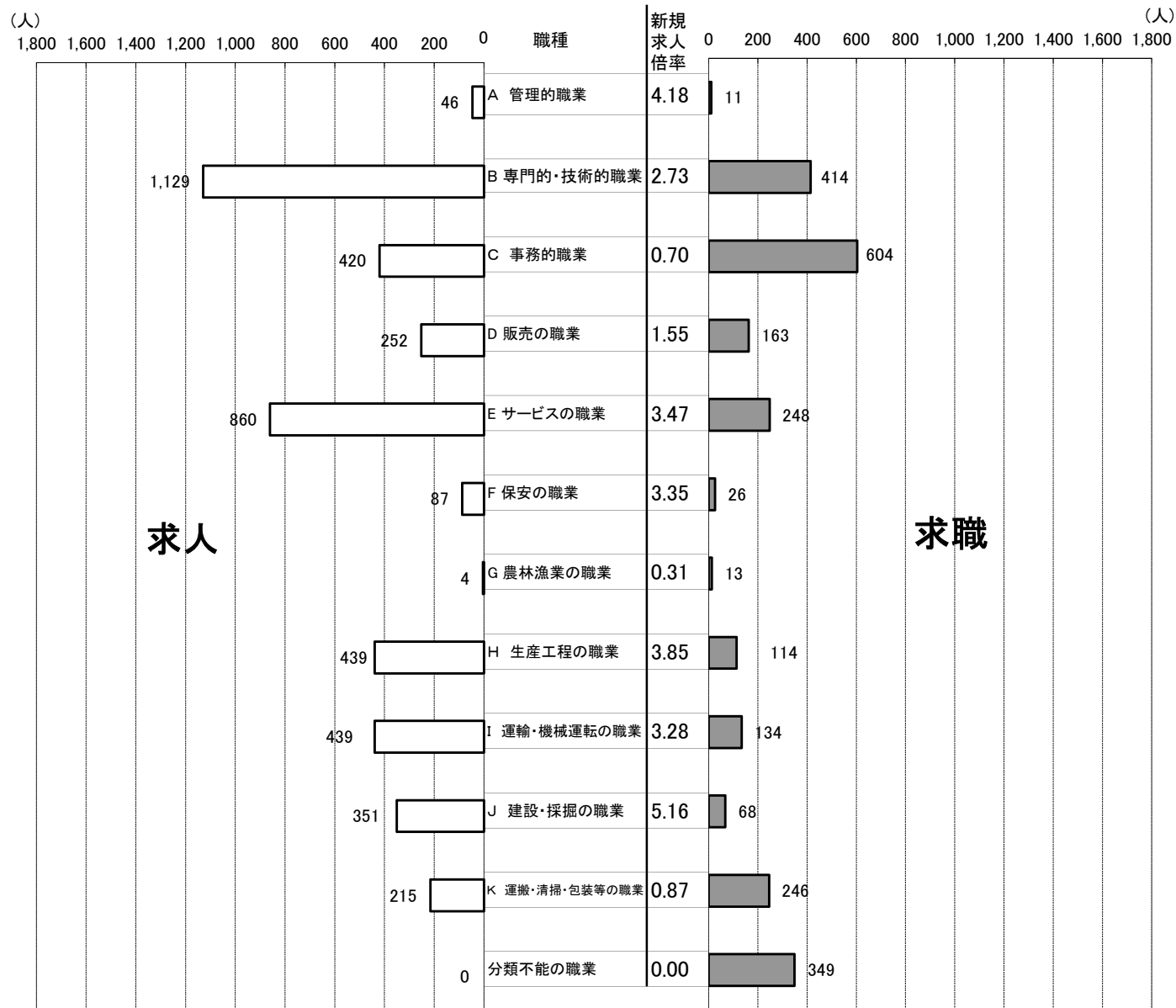
※求職申込書における男女別の記入が任意であるため、男女の合計と全数は一致しない。

6-a 職業別 新規求人・求職の状況【常用(パートタイムを除く)】(令和4年1月)

区分	①新規求職申込者数(人)			②新規求人数(人)	新規求人倍率(倍)
	全数	男性	女性	全数	(②÷①)
A 管理的職業	11	11	0	46	4.18
B 専門的・技術的職業	414	150	264	1,129	2.73
C 事務的職業	604	130	474	420	0.70
D 販売の職業	163	96	67	252	1.55
E サービスの職業	248	114	134	860	3.47
F 保安の職業	26	26	0	87	3.35
G 農林漁業の職業	13	12	1	4	0.31
H 生産工程の職業	114	95	19	439	3.85
I 輸送・機械運転の職業	134	131	3	439	3.28
J 建設・採掘の職業	68	63	5	351	5.16
K 運搬・清掃・包装等の職業	246	186	60	215	0.87
分類不能の職業	349	233	112	0	0.00
合計	2,390	1,247	1,139	4,242	1.77
うちIT関連職業	73	50	23	167	2.29
うち福祉関連職業	296	74	222	1,077	3.64

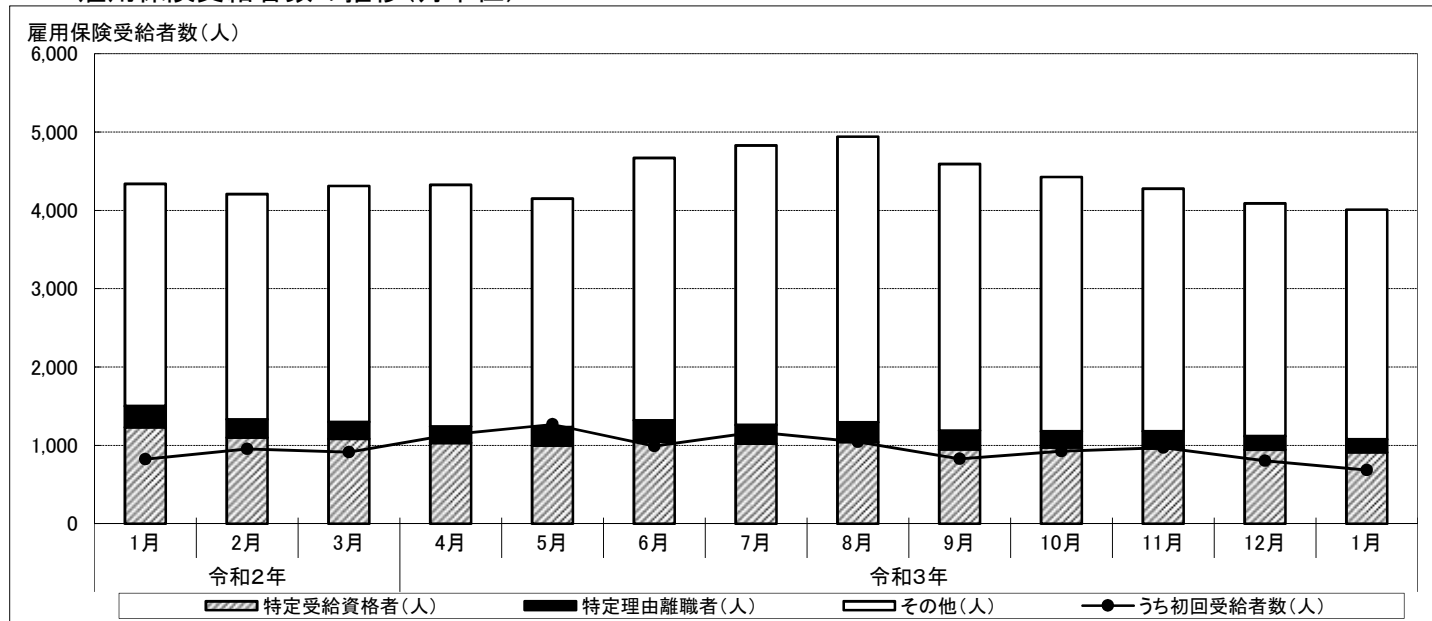
※求職申込書における男女別の記入が任意であるため、男女の合計と全数は一致しない。

6-b 職業別 新規求人・求職バランスシート【常用(パートタイムを除く)】(令和4年1月)



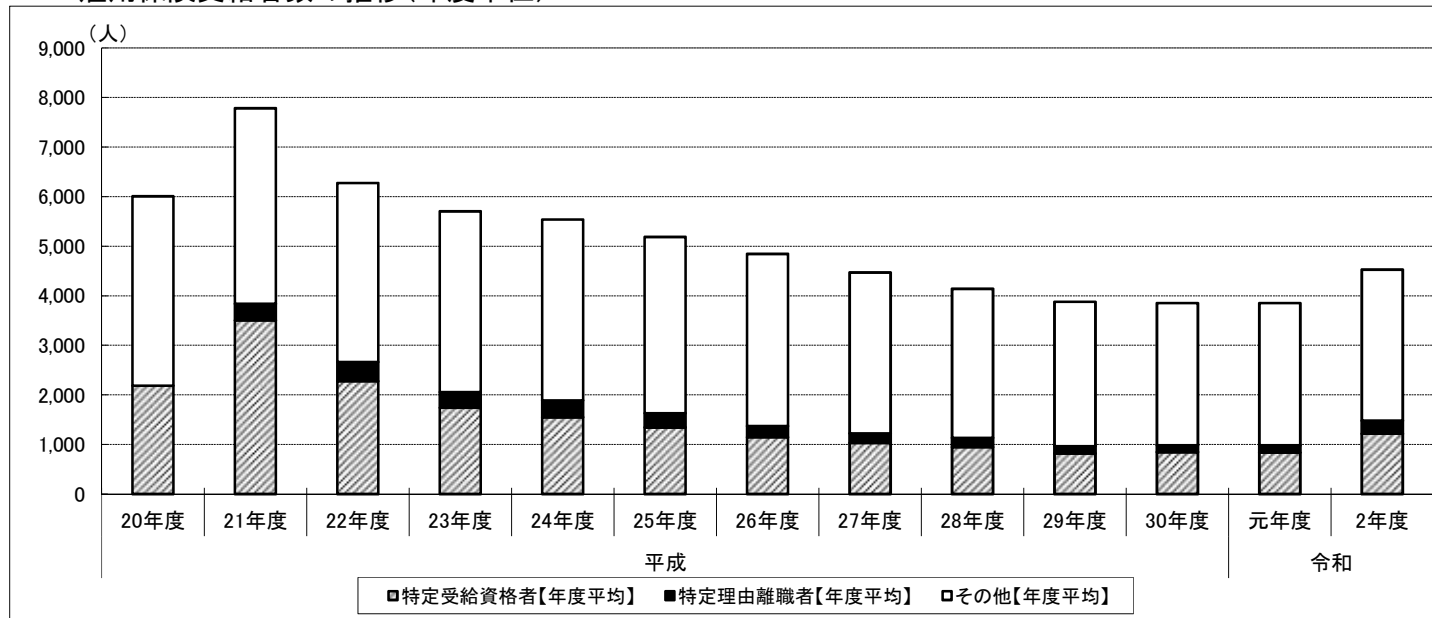
## IV 雇用保険受給者数の動き

### 1-a 雇用保険受給者数の推移(月単位)



区分	令和2年			令和3年									
	1月	2月	3月	4月	5月	6月	7月	8月	9月	10月	11月	12月	1月
特定受給資格者(人)	1,231	1,100	1,083	1,033	997	1,047	1,021	1,042	948	973	963	946	911
特定理由離職者(人)	271	234	217	208	237	274	240	253	241	206	218	172	166
その他(人)	2,835	2,873	3,010	3,084	2,915	3,347	3,567	3,644	3,402	3,247	3,095	2,970	2,932
合計	4,337	4,207	4,310	4,325	4,149	4,668	4,828	4,939	4,591	4,426	4,276	4,088	4,009
うち初回受給者数(人)	826	957	915	1,138	1,268	990	1,171	1,046	830	925	973	805	685
【参考】前年同月比(%)	20.0	24.2	22.0	23.4	10.4	-0.7	-3.4	-6.9	-12.3	-14.4	-6.7	-3.1	-7.6

### 1-b 雇用保険受給者数の推移(年度単位)



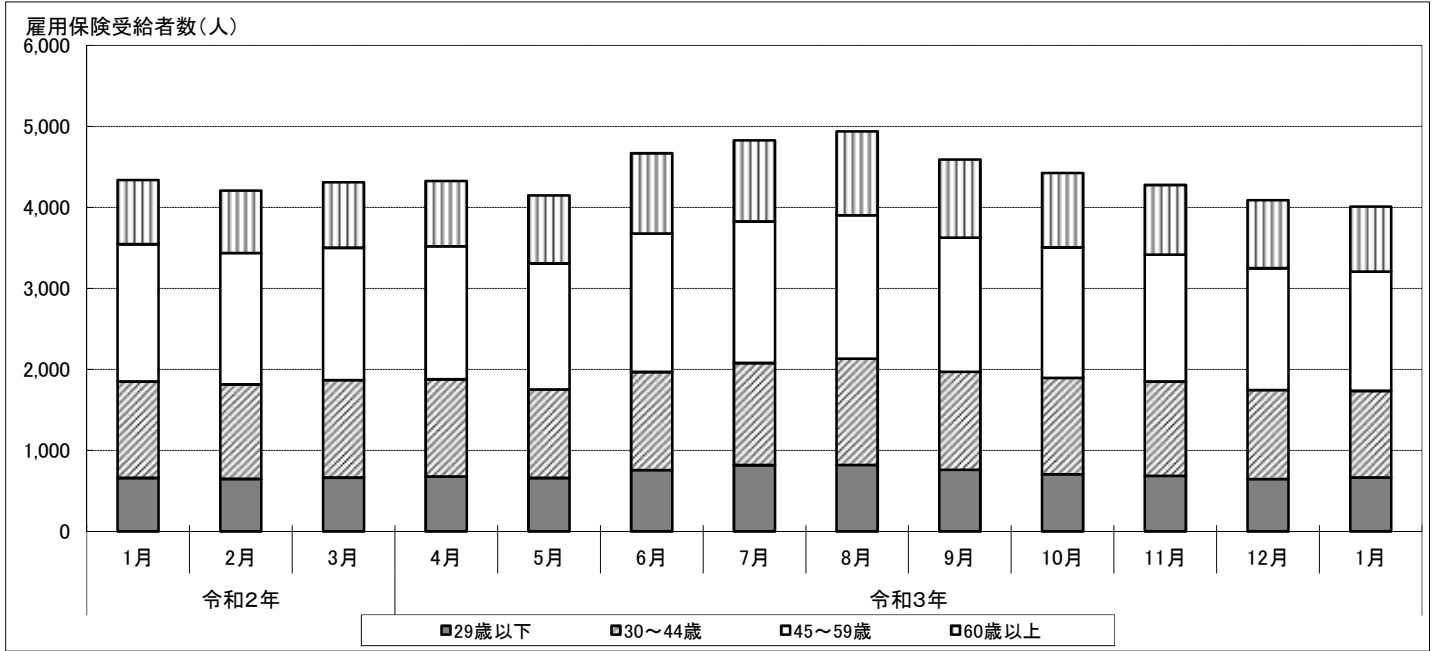
	平成											令和	
	20年度	21年度	22年度	23年度	24年度	25年度	26年度	27年度	28年度	29年度	30年度	元年度	2年度
特定受給資格者【年度平均】	2,188	3,503	2,278	1,741	1,550	1,344	1,147	1,029	947	820	847	836	1,216
特定理由離職者【年度平均】	-	334	386	316	339	287	224	194	186	147	136	145	264
その他【年度平均】	3,817	3,945	3,611	3,646	3,647	3,554	3,473	3,245	3,007	2,911	2,868	2,870	3,046
雇用保険受給者数【年度平均】	6,006	7,782	6,275	5,703	5,535	5,184	4,844	4,467	4,139	3,878	3,851	3,851	4,526

※年度の値については、それぞれの月単位の値の合計を12で除算したものを使用。(1ヶ月あたりの平均受給者数)

よって、特定受給資格者+特定受給資格者以外=雇用保険受給者数にならない場合がある。

※「特定理由離職者」制度は平成21年度より開始。

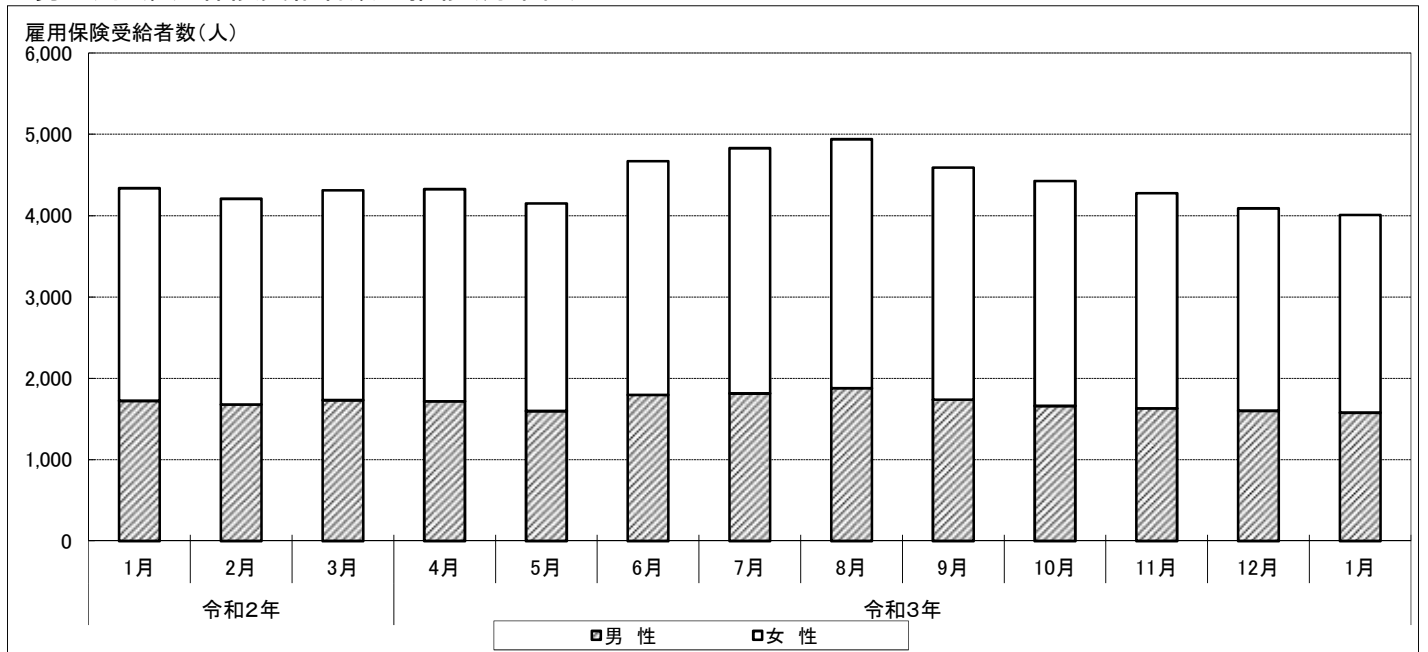
## 2 年齢別 雇用保険受給者数の推移(月単位)



(単位:人)

区分	令和2年			令和3年									
	1月	2月	3月	4月	5月	6月	7月	8月	9月	10月	11月	12月	1月
29歳以下	661	648	664	678	661	757	819	820	762	707	687	646	667
30~44歳	1,189	1,167	1,205	1,199	1,093	1,211	1,260	1,313	1,209	1,188	1,163	1,099	1,069
45~59歳	1,696	1,621	1,633	1,642	1,554	1,709	1,747	1,769	1,655	1,611	1,567	1,504	1,471
60歳以上	791	771	808	806	841	991	1,002	1,037	965	920	859	839	802
合計	4,337	4,207	4,310	4,325	4,149	4,668	4,828	4,939	4,591	4,426	4,276	4,088	4,009

## 3 男女別 雇用保険受給者数の推移(月単位)



(単位:人)

区分	令和2年			令和3年									
	1月	2月	3月	4月	5月	6月	7月	8月	9月	10月	11月	12月	1月
男性	1,724	1,677	1,731	1,718	1,598	1,795	1,814	1,878	1,737	1,661	1,630	1,601	1,578
女性	2,613	2,530	2,579	2,607	2,551	2,873	3,014	3,061	2,854	2,765	2,646	2,487	2,431
合計	4,337	4,207	4,310	4,325	4,149	4,668	4,828	4,939	4,591	4,426	4,276	4,088	4,009