

期日前投票等のあり方

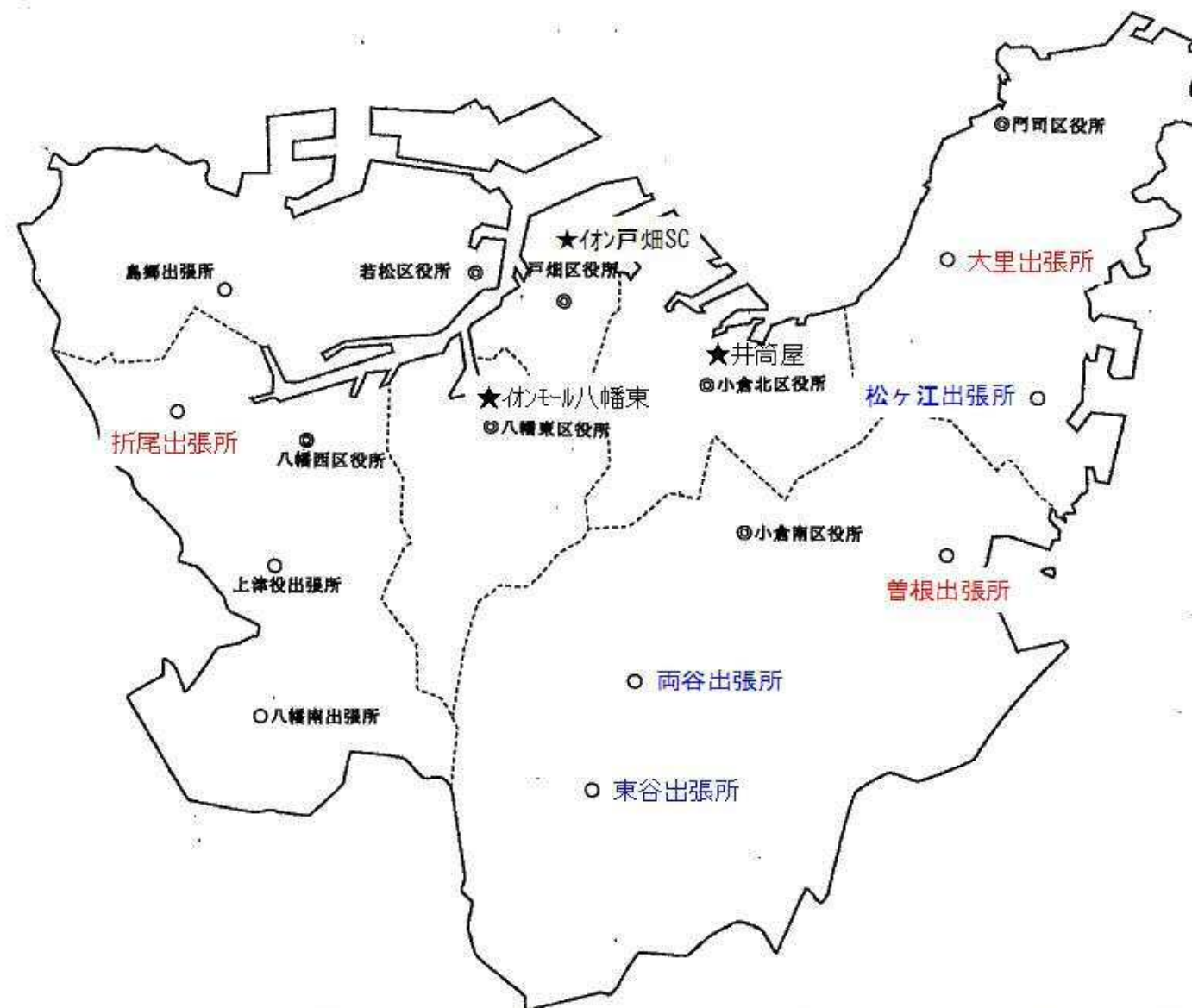
各区の期日前投票所の現状について

区	現在の設置状況			地区内で人が集まる施設（例）		
	期日前投票所	混雑状況	備考	商業施設	大学	駅周辺公共施設等
門司区	門司区役所	—		×	×	×
	大里出張所	◎	投票者に対して、投票スペースが極めて狭く、駐車場が不足している。	ダイレックス門司店	×	赤煉瓦交流館
	松ヶ江出張所	—		—	—	—
小倉北区	小倉北区役所	○		井筒屋 セントシティ	九州歯科大学 西日本工業大学 小倉キャンパス	商工貿易会館 AIM 西日本総合展示場
	井筒屋	△		—	×	商工貿易会館 AIM 西日本総合展示場
小倉南区	小倉南区役所	○		サンリブシティ小倉 サンリブ 守恒	北九州市立大学 (北方キャンパス)	×
	曾根出張所	◎	投票者に対して、投票スペースに限界がある。	サニサイトモール小倉	×	×
	両谷出張所	—		—	—	—
	東谷出張所	—		—	—	—
若松区	若松区役所	△		サンリブ 若松	×	若松市民会館
	島郷出張所	△		イオン若松SC サンリブ 高須	ひぎきの学研都市	×
八幡東区	八幡東区役所	△		イオンモール八幡東	九州国際大学	×
	イオンモール八幡東	△		—	—	×
八幡西区	八幡西区役所	△		イオンタウン黒崎	×	×
	折尾出張所	◎	投票スペースが狭く、2階のため、拡大の余地がない。	サンリブ 折尾	九州共立大学 九州女子大学 産業医科大学	折尾まちづくり 記念館 (令和4年度から)
	上津役出張所	○	投票者は多いが、1階に投票所があり、スムーズに投票できる。予備の駐車場もある。	サンリブ 三ヶ森店	×	×
	八幡南出張所	△		サンリブ 木屋瀬店	×	×
戸畑区	戸畑区役所	△		イオン戸畑SC	九州工業大学	ウエル戸畑
	イオン戸畑SC	△		—	×	ウエル戸畑

R3. 1. 31 北九州市議会議員一般選挙

区役所・出張所(期日前投票所)の配置

赤字…投票者が多く混雑している期日前投票所
青字…投票者が少ない期日前投票所



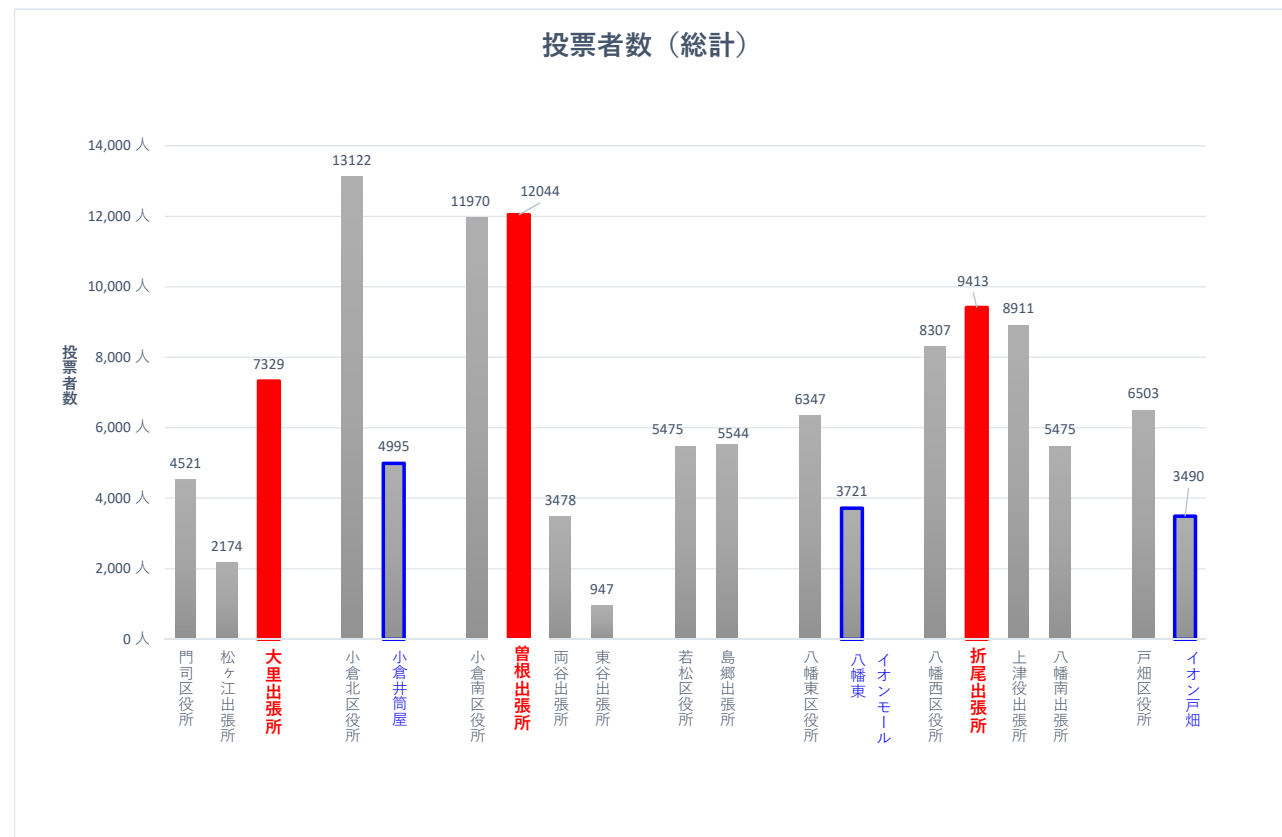
期日前投票所 : 区役所(7)、出張所(9)及び商業施設(3)の計19箇所に設置

開設期間 : 区役所及び出張所は期日前投票可能な期間の全期間
商業施設は投票期日前の4日間

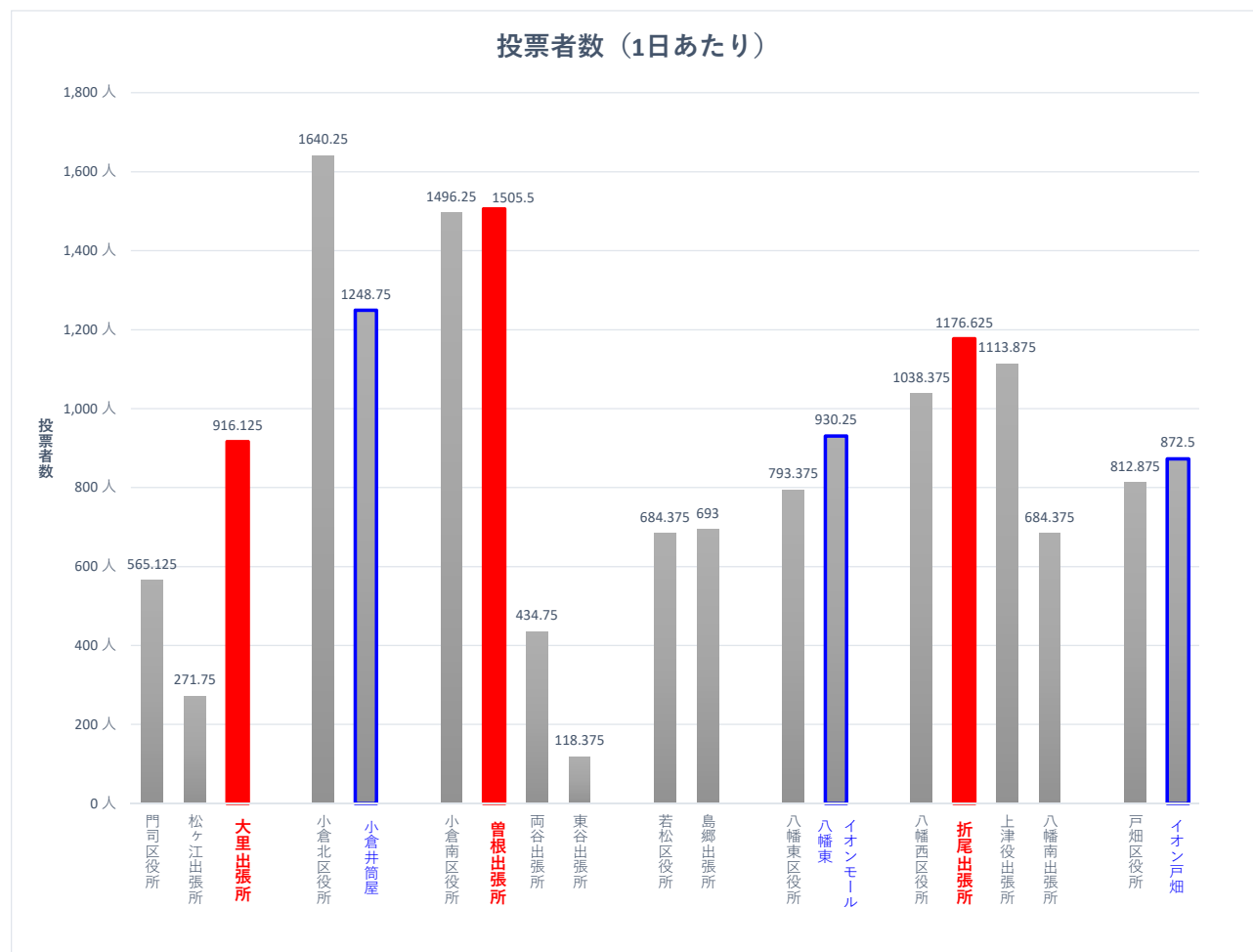
開設時間 : 区役所 8時30分から20時00分まで
出張所 8時30分から19時00分まで
商業施設 10時00分から19時00分まで

※混雑状況 ◎…絶えず混雑している ○…混雑している △…通常の投票ができる — …投票に余裕がある

R3. 1. 31 北九州市議会議員一般選挙 期日前投票所別投票者数



※期日前投票期間8日間、小倉井筒屋、イオンモール八幡東、イオン戸畑、4日間



政令指定都市における臨時期日前投票所設置状況（商業施設など）

R1参議選データ

政令市 (行政区数)	対応区	施設	立地	施設名	開設日数	開設時間
札幌市 (10区)	1区	商業	駅前	イオン札幌桑園店	3日間	10:00~20:00
仙台市 (5区)	全5区	商業	駅前	AER（アエル）	16日間	10:00~20:00
さいたま市 (10区)	複3区	商業	郊外	イオンモール与野	3日間	11:00~19:00
	複2区	市	駅前	コムナーレ	3日間	11:00~19:00
	1区	商業	駅前	イオンモール浦和美園	3日間	11:00~19:00
千葉市 (6区)	1区	商業	駅前	そごう千葉店	8日間	10:00~20:00
	1区	商業	駅前	イオン稲毛店	8日間	10:00~20:00
	1区	商業	駅前	ラパーク千城台 (現イコアス千城台)	8日間	10:00~20:00
	1区	商業	駅前	イオンマリニピア店	8日間	10:00~20:00
横浜市 (18区)	複2区	商業	郊外	港南台214ビル	8日間	9:30~20:00
	1区	商業	駅前	相鉄ライフニ俣川	8日間	9:30~20:00
	1区	商業	郊外	トレッサ横浜	3日間	10:00~20:00
	1区	商業	駅前	青葉台東急スクエア	3日間	10:00~20:00
	1区	商業	駅前	西武東戸塚店	8日間	10:00~20:00
	1区	バスターミナル	駅前	立場バスターミナル内	8日間	9:30~20:00
相模原市 (3区)	1区	商業	駅前	イオン橋本店	5日間	13:00~21:00
	1区	商業	駅前	相模原市民ギャラリー	5日間	13:00~21:00
	1区	商業	駅前	ポーノ相模大野	5日間	13:00~21:00
静岡市 (3区)	全3区	市	市街地	静岡市役所 本庁舎	8日間	8:30~20:00
浜松市 (7区)	1区	商業	市街地	ザザシティ浜松	8日間	10:00~20:00
	1区	商業	郊外	イオンモール浜松市野	3日間	10:00~20:00
	1区	商業	郊外	プレ葉ウォーク浜北	3日間	10:00~20:00
名古屋市 (16区)	1区	駅	駅前	市営地下鉄原駅	1日間	9:30~19:00
京都市 (11区)	1区	商業	市街地	イオンモール京都五条店	3日間	11:00~20:00
神戸市 (9区)	1区	商業	市街地	イオンモール神戸南	5日間	11:00~16:00
	複2区	大学	郊外	神戸市外国語大学	8日間	12:00~20:00
岡山市 (4区)	全4区	商業	駅前	イオンモール岡山	3日間	10:00~20:00
北九州市 (7区)	1区	商業	駅前	小倉駅前アイム (現：セントシティ)	3日間	10:00~19:00
	1区	商業	市街地	イオンモール八幡東	3日間	10:00~19:00
福岡市 (7区)	全7区	市	市街地	福岡市役所 本庁舎	8日間	10:00~19:00
熊本市 (5区)	複4区	市	市街地	熊本市役所 本庁舎	7日間	9:00~20:00

各区の投票率の低い投票所

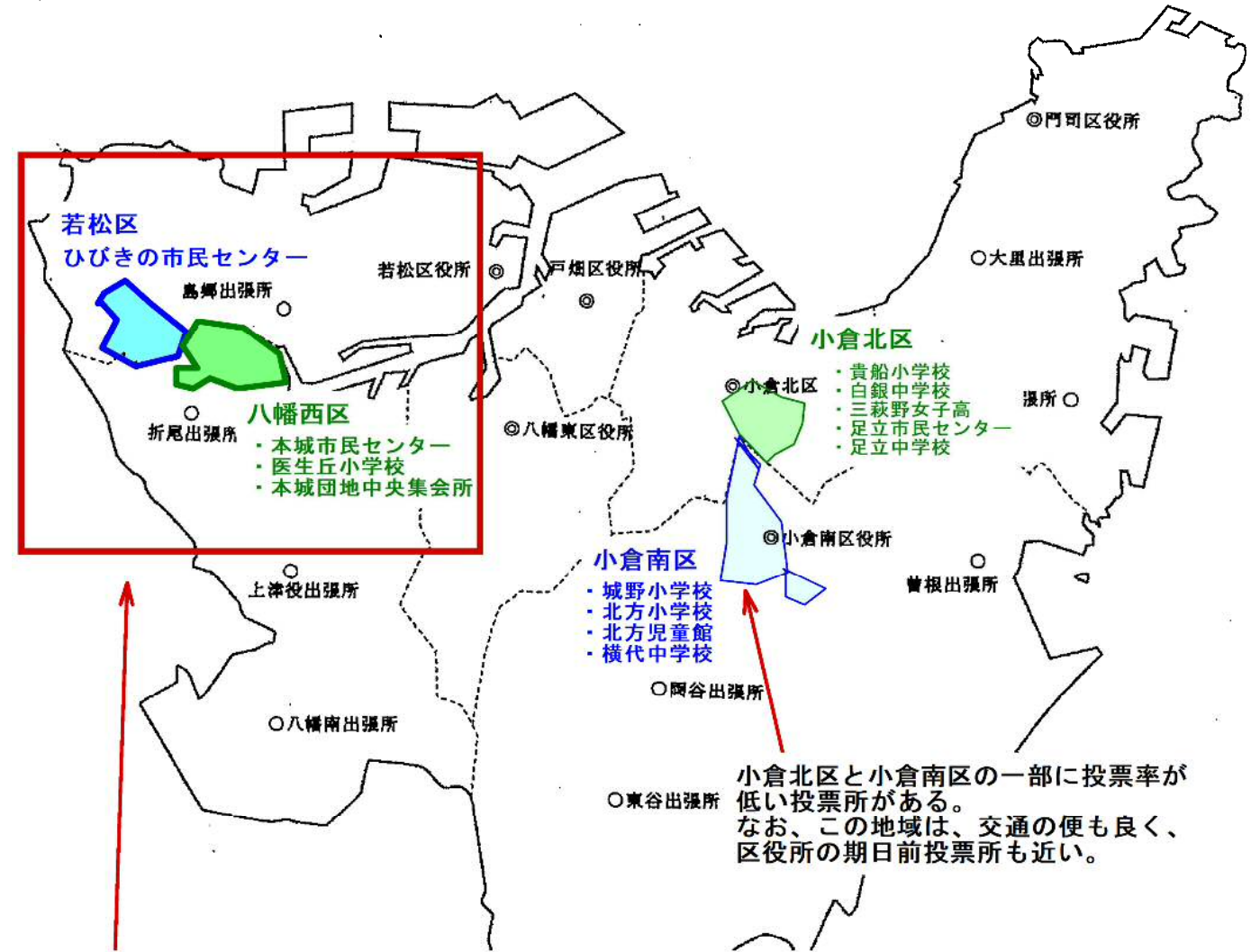
令和3年1月31日執行 北九州市議会議員一般選挙

区名	投票区	投票所	投票率	区全体投票率	登録者数			用途地域		特色	
					R3市議	H29市議	増減数	用途地域	特色		
門司区	28	松ヶ江南市民センター	37.35%	43.05%	7,341	7,345	▲ 4	1種住居	戸建	新興住宅	
	14	小森江東公民館	38.46%		808	968	▲ 160	1種住居	戸建		
	17	大里東第二公民館	39.70%		1,530	1,662	▲ 132	1種住居	団地	戸建	
	7	清見公民館	40.43%		2,230	2,442	▲ 212	近隣商業	戸建	団地	
	19	萩ヶ丘小学校	40.80%		3,730	4,109	▲ 379	1種住居	戸建		
小倉北区	35	貴船小学校	29.94%	38.53%	↑ 4,151	4,043	108	1種住居	戸建		
	31	足立市民センター	32.56%		3,358	3,769	▲ 411	近隣商業	戸建		
	38	美萩野女子高等学校	32.72%		↑ 7,182	6,668	514	近隣商業	マンション		
	32	足立中学校	33.49%		↑ 3,163	3,066	97	商業	マンション		
	34	白銀中学校	33.81%		↑ 2,965	2,901	64	1種住居	マンション		
小倉南区	3	北方小学校	30.25%	39.01%	3,548	4,728	▲ 1,180	商業	戸建	団地 学生街	
	4	北方児童館	30.42%		↑ 4,538	4,190	348	1種住居	戸建	マンション 学生街	
	1	城野小学校	33.87%		2,398	2,482	▲ 84	1種住居	戸建	マンション	
	37	横代中学校	34.82%		4,495	4,515	▲ 20	1種低層住宅	戸建		
	2	城野保育園	35.28%		↑ 2,998	3,036	▲ 38	1種住居	戸建		
若松区	26	ひびきの市民センター	33.86%	42.85%	↑ 4,770	3,498	1,272	準工業	戸建	新興住宅	
	22	高須小学校	36.60%		4,687	5,086	▲ 399	1種低層住宅	戸建	団地	
	5	深町市民センター	40.93%		2,916	3,138	▲ 222	1種住居	戸建		
	13	藤ノ木市民センター	42.12%		2,606	2,806	▲ 200	1種中高層住居	戸建		
	7	小石小学校	42.16%		2,759	2,880	▲ 121	1種住居	戸建		
八幡東区	20	西部勤労婦人センター	38.93%	42.33%	↑ 3,181	2,972	209	商業	マンション		
	18	尾倉市民センター	39.73%		2,809	2,966	▲ 157	1種住居	戸建		
	6	高槻市民センター	39.95%		1,307	1,421	▲ 114	1種中高層住居	戸建		
	11	枝光小学校	40.34%		2,692	2,960	▲ 268	1種中高層住居	戸建		
	22	平野市民センター	40.52%		1,240	1,272	▲ 32	1種住居	戸建		
八幡西区	19	本城市民センター	28.64%	39.39%	↑ 8,954	8,893	61	1種住居	戸建	新興住宅	
	23	医生丘小学校	33.21%		4,580	5,284	▲ 704	1種中高層住居	団地	戸建	
	18	本城団地中央集会所	34.29%		4,516	4,912	▲ 396	1種住居	団地	戸建	
	17	陣原市民センター	36.06%		↑ 5,061	5,058	3	準工業	マンション		
	11	引野中学校	36.61%		4,603	4,846	▲ 243	1種住居	戸建		
戸畑区	15	中原市民センター	40.65%	43.65%	3,956	4,009	▲ 53	1種住居	戸建		
	1	東戸畑市民センター	40.79%		↑ 3,334	3,247	87	商業	戸建		
	11	三六市民センター	40.98%		3,029	3,041	▲ 12	近隣商業	戸建	マンション	
	14	大谷市民センター	42.01%		2,864	3,185	▲ 321	1種中高層住居	戸建		
	12	中原小学校	42.04%		1,921	2,001	▲ 80	1種中高層住居	戸建		

※ 登録者数の増減は、H29市議選との比較

R3. 1.31 北九州市議会議員一般選挙

投票率の特に低かった（35%未満）投票区



- ・ 若松区西部（ひびきの市民センター投票所）の有権者数は、市内で最多の約1,200人増加している一方、若松区内では、一番投票率が低い。
- ・ 八幡西区北部（本城市民センター投票所）の有権者は、約9,000人と市内で最多の有権者数だが、投票率は市内で一番低い。また、近隣の投票所においても 八幡西区内で、二番目、三番目に低い。

期日前投票所設置にかかる要件

1 設置場所の要件

①人が集まりやすい、人の流れの結節点など有権者の利便性に優れていること
②設置に適したスペースが安定的に確保できること
③外部からの騒音等、投票に影響がないこと
④外から安易に見られることがなく、個人のプライバシーが確保できること

2 経費の要件

(1) 出張所（8日間）

施設	経費	投票者数/日
大里出張所	809,360円	916人
松ヶ江出張所	593,280円	272人
曾根出張所	1,028,800円	1,506人
両谷出張所	518,000円	435人
東谷出張所	522,960円	118人
島郷出張所	667,920円	693人
折尾出張所	813,040円	1,177人
上津役出張所	667,920円	1,114人
八幡南出張所	599,520円	684人

※経費の内容は、管理者、立会人、民間従事者等の人件費

○機材費、施設借上料、通信回線費用等のインシヤルコストが不要

(2) 商業施設（4日間、1投票所あたり）

インシヤルコスト		ランニングコスト	
投票所設営費用	1,400,000円	管理者・立会人等人件費	230,000円
投票所使用料	132,000円	派遣人材委託費	1,050,000円
選挙機材関係費用	158,000円	通信費	200,000円
		電波障害対策費用	330,000円
計	1,690,000円	計	1,810,000円

※1日の投票者数

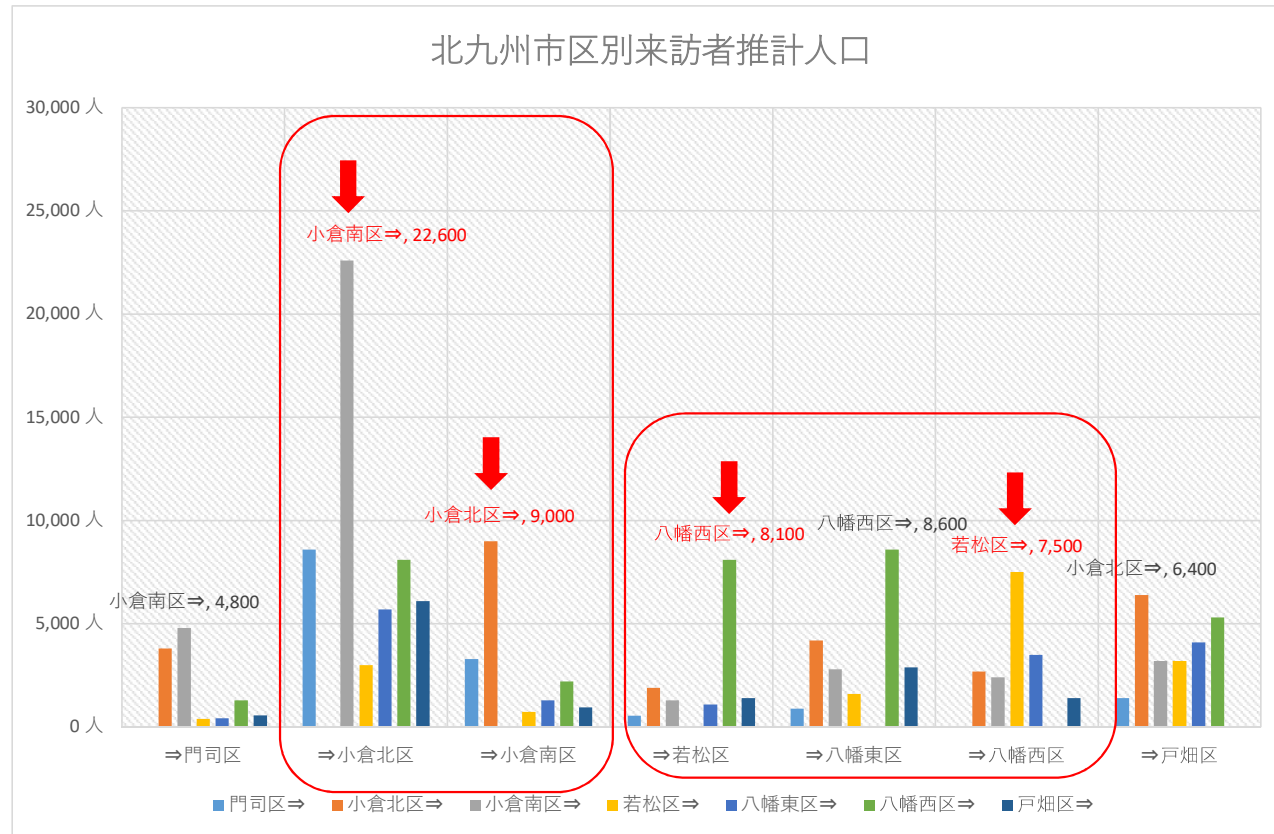
施設	投票者数/日
井筒屋小倉店	1,249人
イオンモール八幡東	930人
イオン戸畑ショッピングセンター	873人

○商業施設については、地域貢献として光熱水費実費相当程度の経費での提供のほか、投票者の誘導案内などの協力をいただいている。

○市議選など任期満了による選挙はあらかじめ対応可能であるが、衆議院解散など不定期の選挙では、催事などの関係上、対応が難しい場合がある。

○なお、商業施設は、選挙への施設提供により本来得られる利益を損失している。

北九州市の行政区間の人口移動状況(R2.10)



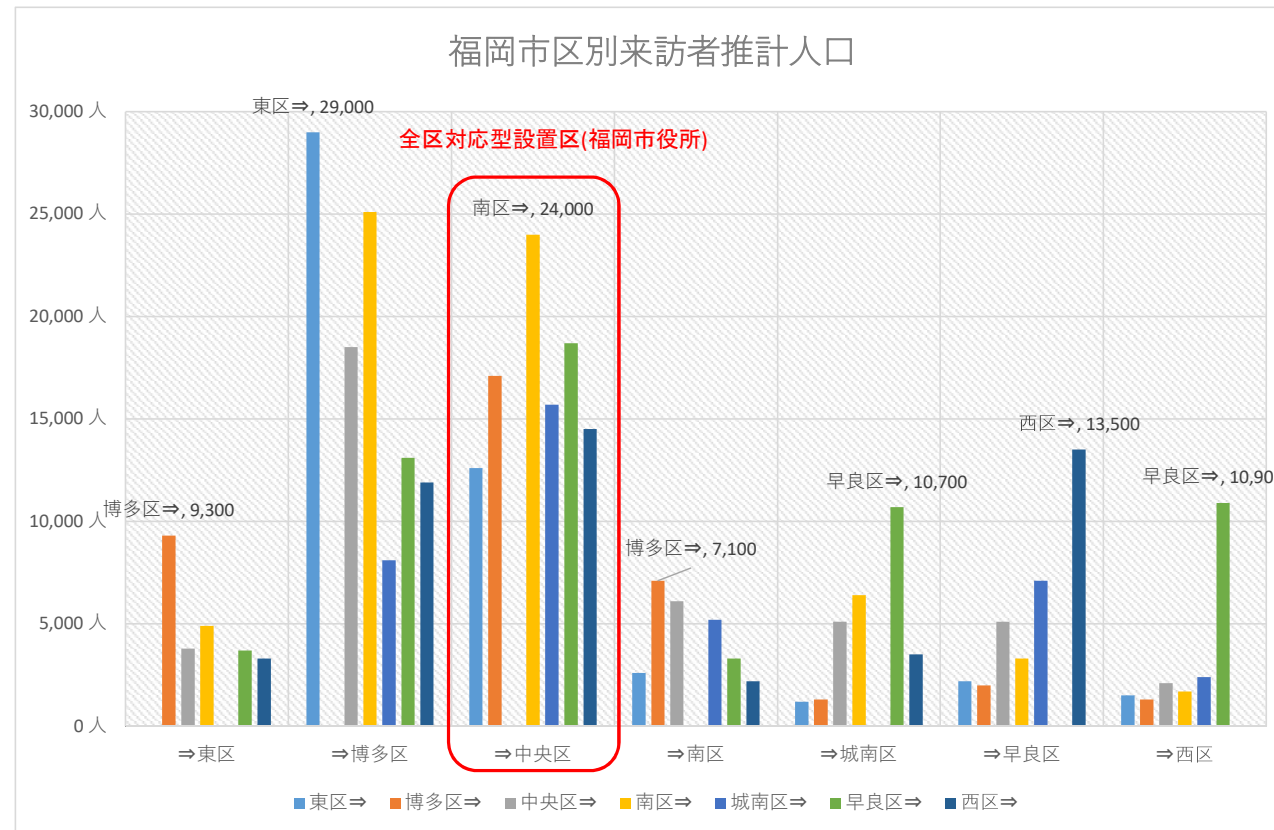
北九州市の行政区間の人口移動の特徴

人口の移動については、一部の地域を除いては、ほぼ横ばいで、特定の区に、一極集中していない。

<小倉北区と小倉南区について>
 小倉北区、小倉南区以外の区については、ほぼ横ばいであるが小倉北区は小倉南区からの流入が多く、小倉南区は小倉北区からの流入が多い。

<若松区と八幡西区について>
 若松区は八幡西区からの流入、八幡西区は若松区からの流入が多く、相互の区間で人の移動がある。

【参考】



福岡市の行政区間の人口移動の特徴

人口の移動については、他区から中央区と博多区に集中している。特に中央区は、他区からの移動者が万遍なく多い。

※福岡市全区対応型期日前投票所設置の経緯
 元来、福岡市には出張所が2カ所（西区、早良区）しかなく、期日前投票所が不足していたことから、H22参議選より福岡市役所庁舎に全区対応型の期日前投票所を設置している。
 現在では、全区対応型期日前投票所その他、東区と博多区にそれぞれ公共施設に期日前投票所を設置し、広域展開を図っている。

※ 移動データは、ヤフー株式会社の提供するビッグ・データ分析ソフト「DS.insight」による。

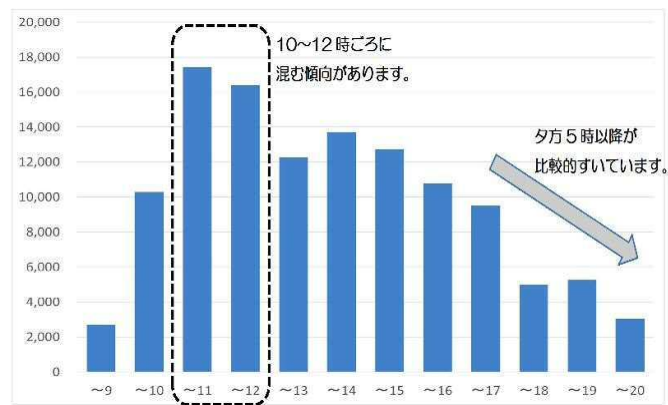
北九州市の期日前投票所混雑状況に関する周知について

政令指定都市における周知状況

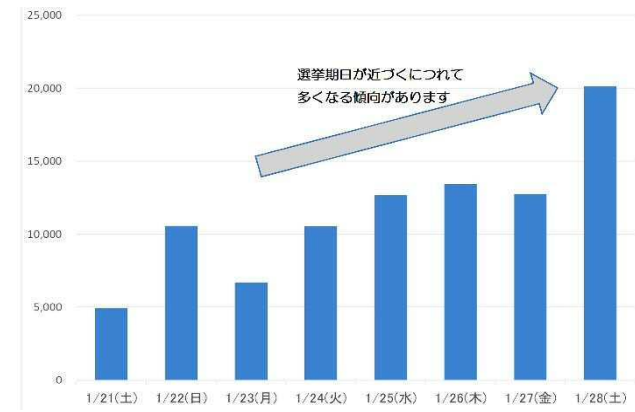
1 過去の混雑状況の周知

市ホームページに以下の指標を掲載し、事前に投票傾向を知らせることで、市民への利便性向上を図った

◎時間帯別投票者数 (R1.7参議期日前投票者データ)

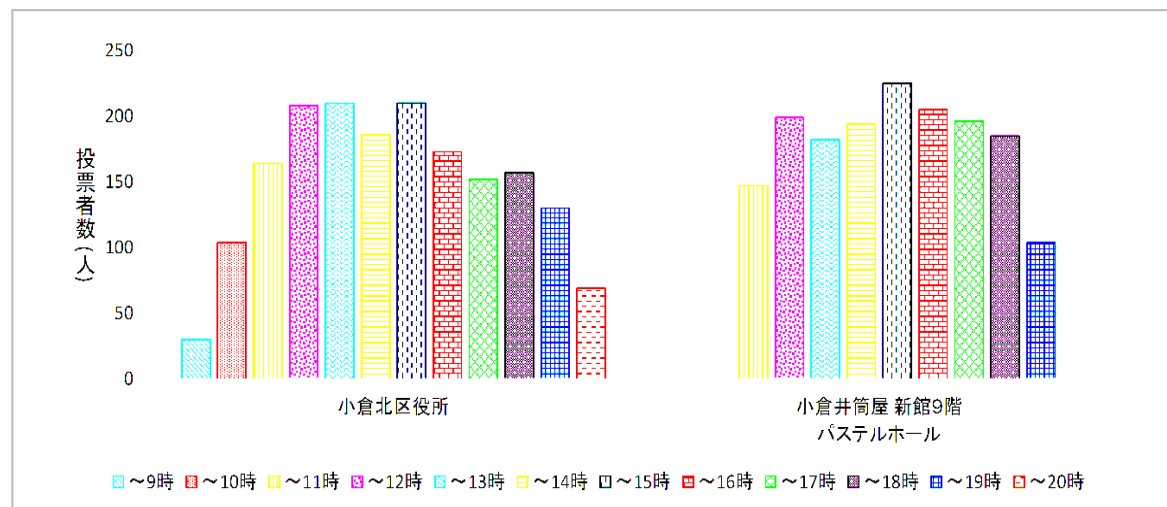


◎日別投票者数 (H29.1市議選期日前投票者データ)



2 リアルタイムでの混雑状況の周知 (1月30日分小倉北区の例)

各期日前投票所の当日のリアルタイムの混雑状況を出来る範囲で市ホームページに掲載した。
※事務作業により、2～3時間のタイムラグは発生する。



都市	選挙	執行日	HP等で過去の混雑状況掲載	リアルタイムでの混雑状況周知	備考
札幌市	衆議補選	R3. 4. 25	○	×	
さいたま市	市長選	R3. 5. 23	○	×	HPに掲載したほか、入場券(封書)に過去の混雑状況をグラフ化したチラシを同封し周知。
千葉市	知事選 市長選	R3. 3. 21	○	×	
静岡市	市議選	R3. 3. 28	×	○	昨年8月に導入した、全区役所のリアルタイムの窓口混雑状況を知らせる「混雑ランプ」を導入し、それを期日前投票にも利用した。
名古屋市	市長選	R3. 4. 25	○	×	名古屋市市民課で行っている、クラウドを活用して混雑したことを周知するシステムの導入を検討。 衆院選では、全区は難しいが、少なくとも1区の導入を目指す。
大阪市	住民投票	R2. 11. 7	○	×	
岡山市	知事選	R2. 10. 25	○	×	
広島市	参議再選	R3. 4. 25	○	×	
福岡市	知事選	R3. 4. 11	○	×	

投票所への移動が困難な有権者への対応について（R3 市議選）

1. 福祉施設等での不在者投票

（1）本市の状況（R2.10 現在）

区分	全施設数	収容定員 50 人以上の施設数 (指定施設の要件を満たしている施設)			収容定員 50 人未満の施設数 (指定要件を満たしていない施設)
		施設数	うち指定施設	うち未指定施設	
高齢者施設	536	195	134	61	341
障害者施設	15	10	4	6	5
合計	551	205	138	67	346

※高齢者施設…特別養護老人ホーム、介護老人保健施設、有料老人ホーム等
 ※障害者施設…障害者入所施設

（2）本市の取組み

ア. 指定済の施設（138 施設）

各施設に対して入所者への投票呼び掛けの依頼。

イ. 未指定の施設

① 指定施設の要件を満たしている施設（67 施設）

施設に対して、県選管へ指定申請を行うよう依頼。

県選管に対しては、施設から申請があった際は、早期の審査実施による指定を依頼。

② 収容定員 50 人未満の施設（346 施設）

投票所内のコロナ予防対策が徹底されていることを周知するとともに、投票所の密を避けるため期日前投票所での投票を積極的に案内。

2. 自宅等での不在者投票

（1）郵便投票の概要

身体障害者手帳の一定の等級を所持している方や介護保険制度で要介護 5の方が該当し、投票所に足を運ぶことなく郵便等を使ったやり取りで、自宅で投票ができる制度。

（2）郵便投票 対象者

ア. 身体障害者

障 害	1 級	2 級	3 級
両下肢、体幹、移動機能	○	○	—
心臓、じん臓、呼吸器、ぼうこう 直腸、小腸	○	—	○
免疫、肝臓	○	○	○

イ. 介護保険法の要介護者

要介護状態区分・・・要介護 5

（3）本市の取組み

従来の市政だよりやホームページ等への掲載に加え、今回の市議選から各区保健福祉課の窓口での周知を行うとともに、障害者団体やケアマネを介して、対象者へ周知。

※ 郵便投票制度の該当要件緩和の要望

介護保険制度の該当要件である「要介護 5」のみの要件から「要介護 3」以上へ緩和することについて、政令市連合会を通じて、総務省に対し要望書を提出中。

3. 投票所への移動に利用できる福祉サービス

（1）本市の取組み

投票所への移動に利用できる福祉サービスの利用の案内

問合せに対しては下記の福祉サービスを紹介、また市ホームページに掲載

※公平性、公正性の観点から、選挙管理委員会から提供する移送サービスは困難

※福祉移送サービス

サービス	内 容
福祉有償運送	NPO法人や社会福祉法人等が、心身の状態により一人では移動及び公共交通機関の利用が難しい方を対象に行う非営利の送迎サービス
訪問介護サービス（身体介護）	ホームヘルパーが目的地（投票所等）に行くための外出介助。移動には、バス等の交通機関を利用。
訪問介護サービス（通院等のための乗車または降車の介助）	ヘルパー自ら運転する車両で目的地（投票所等）へ移動する際の乗車または降車の介助（必要に応じて投票所での介助）
移動支援事業	社会生活上、必要不可欠な外出や余暇活動等の社会参加のための外出の際にガイドヘルパーが移動を支援
重度障害者タクシー乗車運賃助成事業	在宅の重度障害のある人が外出等の手段としてタクシーを利用する場合、乗車運賃の一部を助成

他都市での移動型期日前投票について

ICTを活用した国の動きについて

■他都市の主な実施例

導入経緯（事由）	都市名	箇所数	備考
投票所の統廃合	島根県浜田市	11	投票所78箇所→70箇所
	佐賀市	4	投票所12箇所→4箇所
	静岡県伊豆の国市	2	投票所27箇所→24箇所
	飯塚市	3	同市の穎田地区の 投票所6箇所→3箇所 ※福岡県内初
期日前投票所の新設	神奈川県箱根町	3	期日前投票所が1箇所しかなかったため、町民の要望により利便性を図ったもの
山間部等の孤立した地域への対応	静岡県熱海市	2	山間部や高台にある場所に導入した。
社会実証実験	静岡市清水区	6	新型コロナウイルス感染拡大防止の観点から、投票所の密を防ぐため、総務省の要請により、その効果等の実証を兼ね実施。 ※R3.3の市議選からは実施していない。

平成30年の「投票環境の向上方策等に関する研究会」の報告に基づいて、総務省は、在外投票におけるインターネット投票の導入に向け、実証実験中。

(1) 方向性

- ・在外投票でのインターネット投票導入
- ・基本的な仕組みは、国内での導入も可能

(2) 実証実験の状況（令和2年1月 世田谷区など全国5自治体の協力のもと実施）

- ・自治体職員が有権者役を行い、自治体選管が投票を集計
- ・投票方法は、総務省が試作したシステムにスマホやパソコンでアクセスして投票
- ・本人認証は、マイナンバーカードを活用
- ・今後、セキュリティを含めた技術的な課題の検討を進める予定

(3) 課題

- ・システム規模と安定稼働対策
- ・セキュリティの確保
- ・システム構築や維持のコスト
- ・選挙の公正確保との関係