

職業紹介等からみた  
北九州市の雇用情勢

令和 3 年 5月分

北九州市産業経済局雇用政策課

# 目 次

	ページ
I 北九州市における雇用情勢等の概況（令和3年5月）	
1 景況	1
2 労働力需給の動き	1
3 新規求人・求職の動き	1
4 雇用保険受給者の動き	1
II 有効求人倍率・失業率の動き（国・県との比較）	
1-a 有効求人倍率・失業率の推移【一般（パートタイムを含む）】（月単位）	2
1-b 有効求人倍率・失業率の推移【一般（パートタイムを含む）】（年度単位）	2
III 市内求人・求職の動き	
1 月間有効求人数・求職者数の推移【一般（パートタイムを含む）】（月単位）	3
2 新規求人数・求職者数の推移【一般（パートタイムを含む）】（月単位）	3
3-a 市内地区別 有効求人倍率等の推移【一般（パートタイムを除く）】（月単位）	4
3-b 市内地区別 有効求人倍率等の推移【一般（パートタイム）】（月単位）	5
4-a 産業別 新規求人数の推移【一般（パートタイムを除く）】（月単位）	6
4-b 産業別 新規求人数の推移【一般（パートタイムを除く）】（年度単位）	7
5 年齢別 有効・新規求職者数と就職状況【常用（パートタイムを除く）】（令和3年5月）	8
6-a 職業別 新規求人・求職の状況【常用（パートタイムを除く）】（令和3年5月）	9
6-b 職業別 新規求人・求職バランスシート【常用（パートタイムを除く）】（令和3年5月）	9
IV 雇用保険受給者数の動き	
1-a 雇用保険受給者数の推移（月単位）	10
1-b 雇用保険受給者数の推移（年度単位）	10
3 年齢別 雇用保険受給者数の推移（月単位）	11
3 男女別 雇用保険受給者数の推移（月単位）	11

※ 本誌に掲載しているデータは、全て新規学卒者を除いたもの。  
また、出典について、特に記載のないものは全て福岡労働局職業安定業務統計に基づくもの。

# I 北九州市における雇用情勢等の概況(令和3年5月)

## 1 景況

北九州・京築地区の経済は、新型コロナウイルス感染症の影響による下押し圧力は強い状態にあるものの、基調としては持ち直している。6月短観(全産業)をみると、企業の業況判断は改善した。

こうした中で、生産は、半導体の供給制約の影響が一部で見られるものの、持ち直している。雇用情勢をみると、労働需給は、新型コロナウイルス感染症の影響により緩和している。

日本銀行北九州支店 「北九州・京築地区の金融経済概況」(2021年7月1日)より抜粋

## 2 労働力需給の動き

有効求人数は19,814人で、前年同月比16.8%の増加となり、3ヶ月連続で前年同月を上回った。

有効求職者数は19,964人で、前年同月比21.0%の増加となり、12ヶ月連続で前年同月を上回った。

この結果、有効求人倍率は0.99倍となった。

## 3 新規求人・求職の動き

新規求人数は6,021人で、前年同月比11.5%の増加となった。このうち、一般職業紹介(パートを除く)の新規求人数は3,876人で前年同月比18.1%の増加となった。また、一般職業紹介(パート)の新規求人数は2,145人で前年同月比1.2%の増加となった。

新規求職者数は3,242人で、前年同月比3.1%の減少となった。このうち、一般職業紹介(パートを除く)の新規求職者数は1,933人で前年同月比10.7%の減少となった。また、一般職業紹介(パート)の新規求職者数は1,309人で前年同月比10.8%の増加となった。

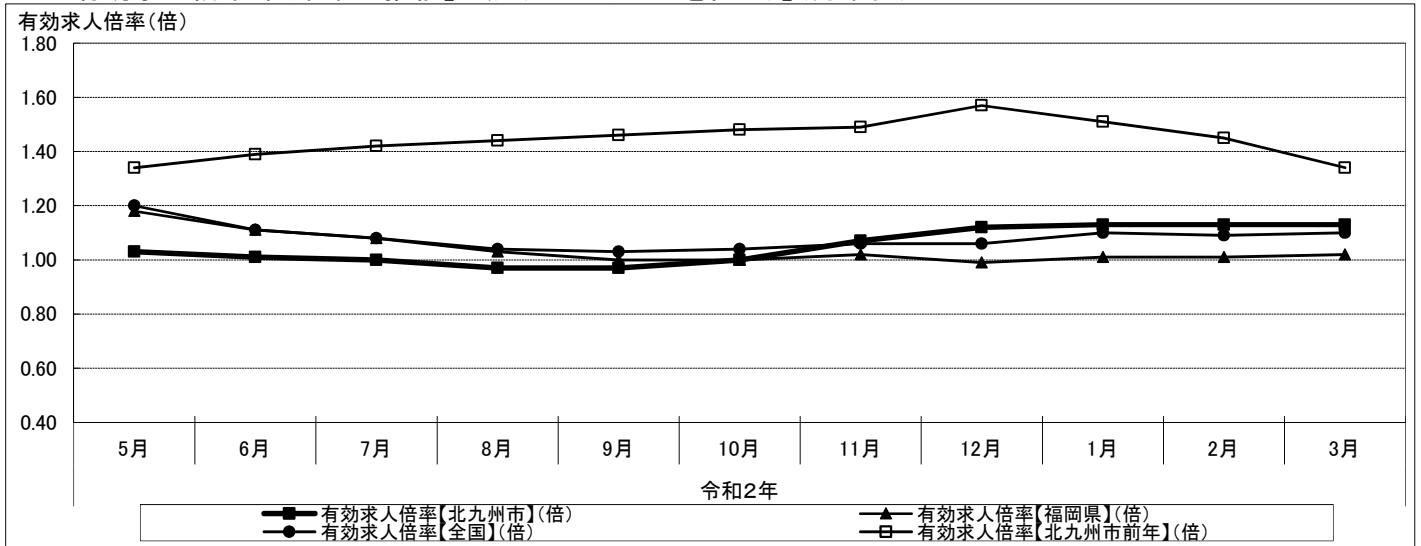
この結果、新規求人倍率は1.86倍となった。

## 4 雇用保険受給者の動き

雇用保険受給者実人員は4,149人で、前年同月比で10.4%の増加となった。

## Ⅱ 有効求人倍率・失業率の動き(国・県との比較)

1-a 有効求人倍率・失業率の推移【一般(パートタイムを含む)】(月単位)



区分	令和2年												令和3年	
	5月	6月	7月	8月	9月	10月	11月	12月	1月	2月	3月	4月	5月	
有効求人倍率【北九州市】(倍)	1.03	1.01	1.00	0.97	0.97	1.00	1.07	1.12	1.13	1.13	1.13	1.03	0.99	
有効求人倍率【福岡県】(倍)	1.18	1.11	1.08	1.03	1.00	1.00	1.02	0.99	1.01	1.01	1.02	1.03	1.07	
有効求人倍率【全国】(倍)	1.20	1.11	1.08	1.04	1.03	1.04	1.06	1.06	1.10	1.09	1.10	1.09	1.09	
有効求人倍率【北九州市前年】(倍)	1.34	1.39	1.42	1.44	1.46	1.48	1.49	1.57	1.51	1.45	1.34	1.13	1.03	
失業率【福岡県】(%)	3.0		3.1			3.1			3.1					
失業率【全国】(%)	2.9	2.8	2.9	3.0	3.0	3.1	2.9	2.9	2.9	2.9	2.6	2.8	3.0	

※1 有効求人倍率(福岡県・全国)、失業率(全国)は季節調整値。また、失業率(福岡県)はモデル推計値で、四半期単位の値。

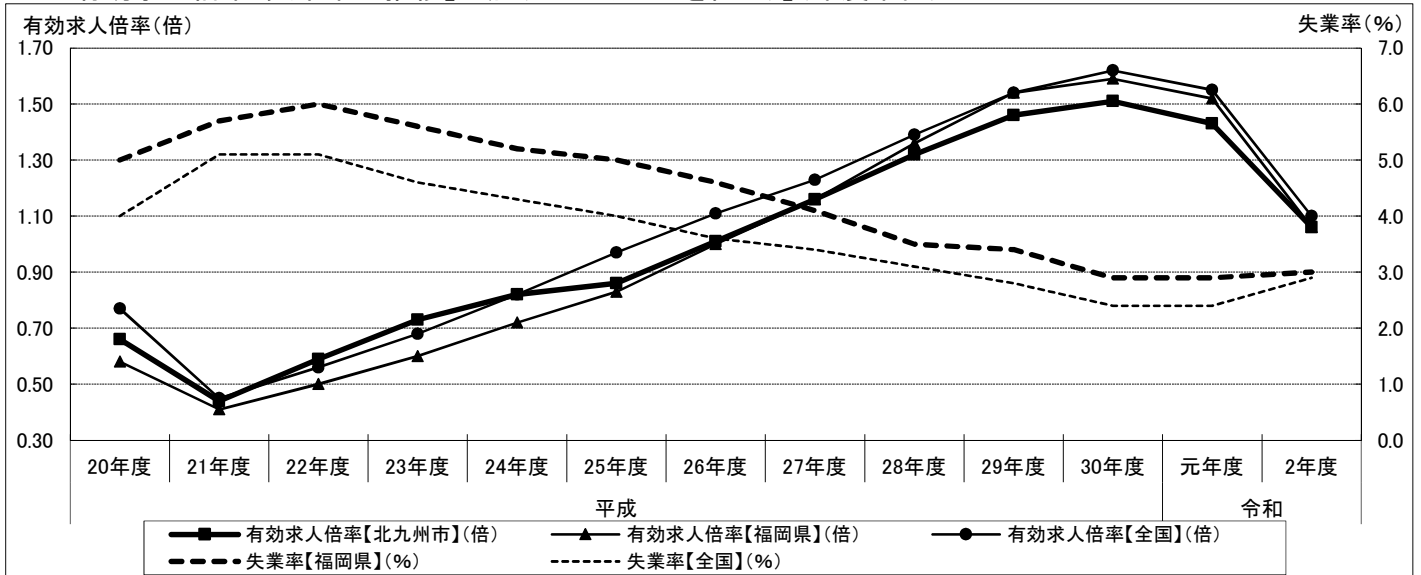
季節調整値は毎年1月分結果公表時、モデル推計値は毎年1~3月期平均公表時に、新たな結果を追加して過去に遡って再計算を行い数値を一部改定するため、発表当時の結果と若干異なることがある。

※2【出典】

有効求人倍率(福岡県・全国)・・・厚生労働省「一般職業紹介状況」

失業率(福岡県・全国)・・・総務省統計局「労働力調査」

1-b 有効求人倍率・失業率の推移【一般(パートタイムを含む)】(年度単位)



区分	平成												令和	
	20年度	21年度	22年度	23年度	24年度	25年度	26年度	27年度	28年度	29年度	30年度	元年度	2年度	
有効求人倍率【北九州市】(倍)	0.66	0.44	0.59	0.73	0.82	0.86	1.01	1.16	1.32	1.46	1.51	1.43	1.06	
有効求人倍率【福岡県】(倍)	0.58	0.41	0.50	0.60	0.72	0.83	1.00	1.16	1.36	1.54	1.59	1.52	1.06	
有効求人倍率【全国】(倍)	0.77	0.45	0.56	0.68	0.82	0.97	1.11	1.23	1.39	1.54	1.62	1.55	1.10	
失業率【福岡県】(%)	5.0	5.7	6.0	5.6	5.2	5.0	4.6	4.1	3.5	3.4	2.9	2.9	3.0	
失業率【全国】(%)	4.0	5.1	5.1	4.6	4.3	4.0	3.6	3.4	3.1	2.8	2.4	2.4	2.9	

※1 失業率は暦年(1~12月)の数値。失業率(福岡県)はモデル推計値。失業率【全国】の23年分は補完推計値。

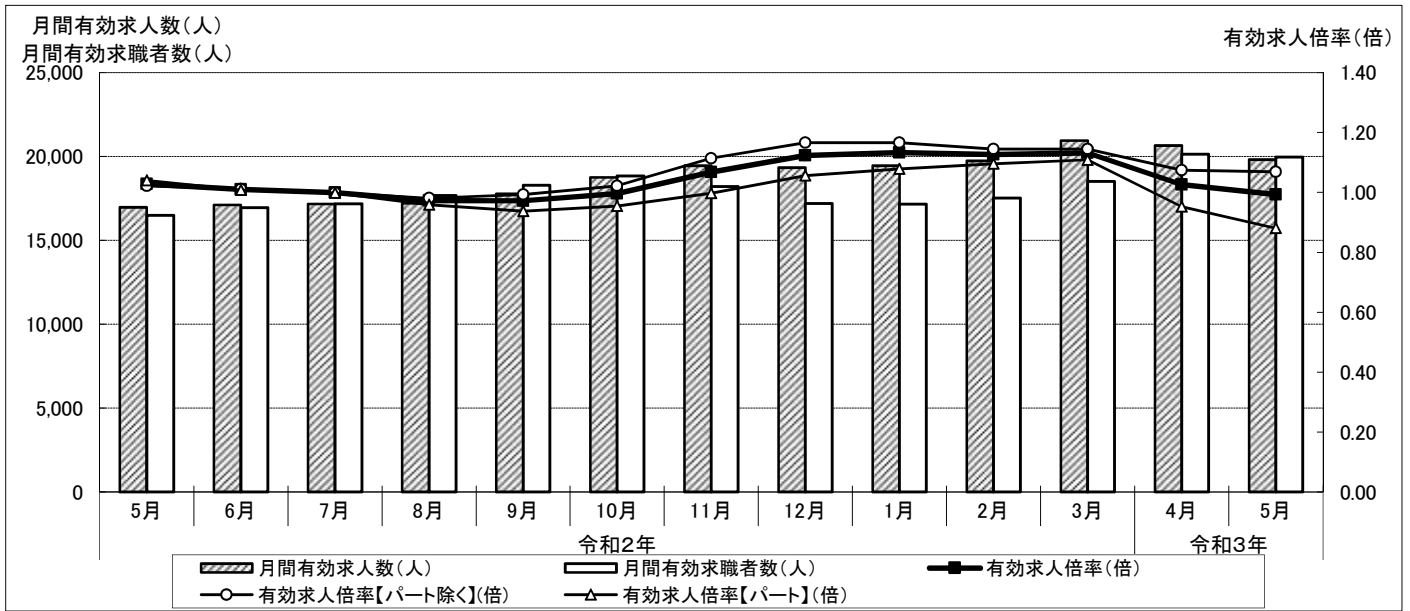
※2【出典】

有効求人倍率(福岡県・全国)・・・厚生労働省「職業安定業務統計」

失業率(福岡県・全国)・・・総務省統計局「労働力調査」

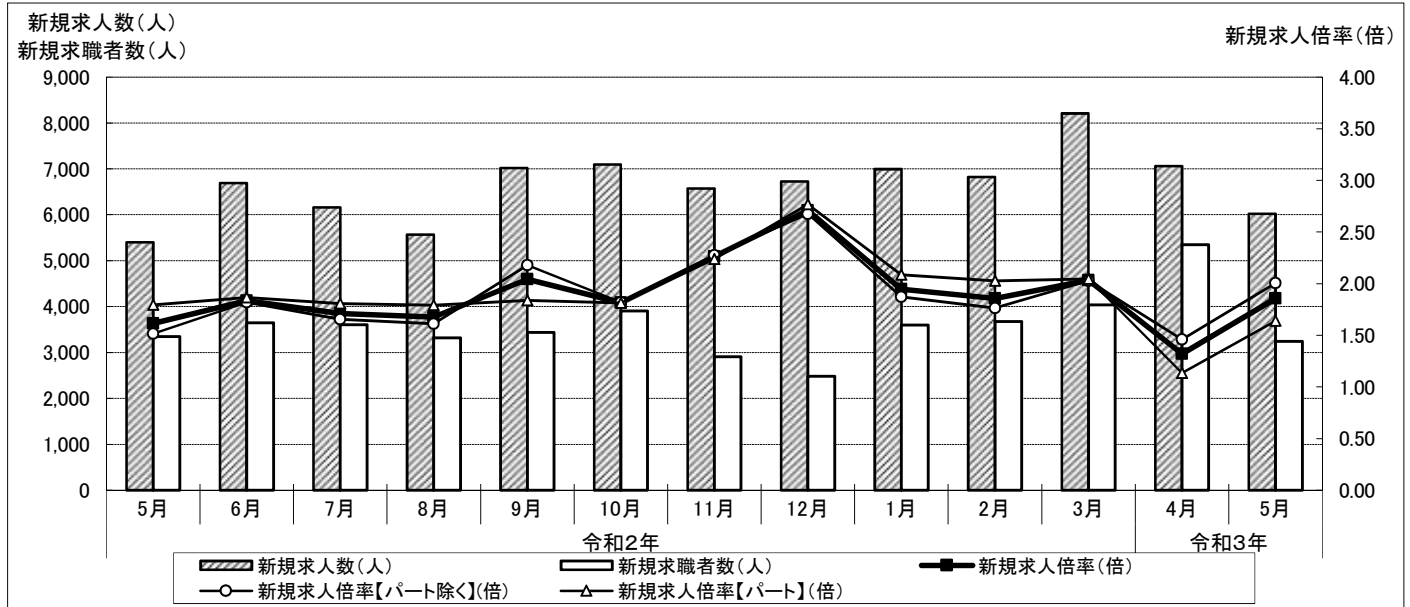
### Ⅲ 市内求人・求職の動き

#### 1 月間有効求人数・求職者数の推移【一般(パートタイムを含む)】(月単位)



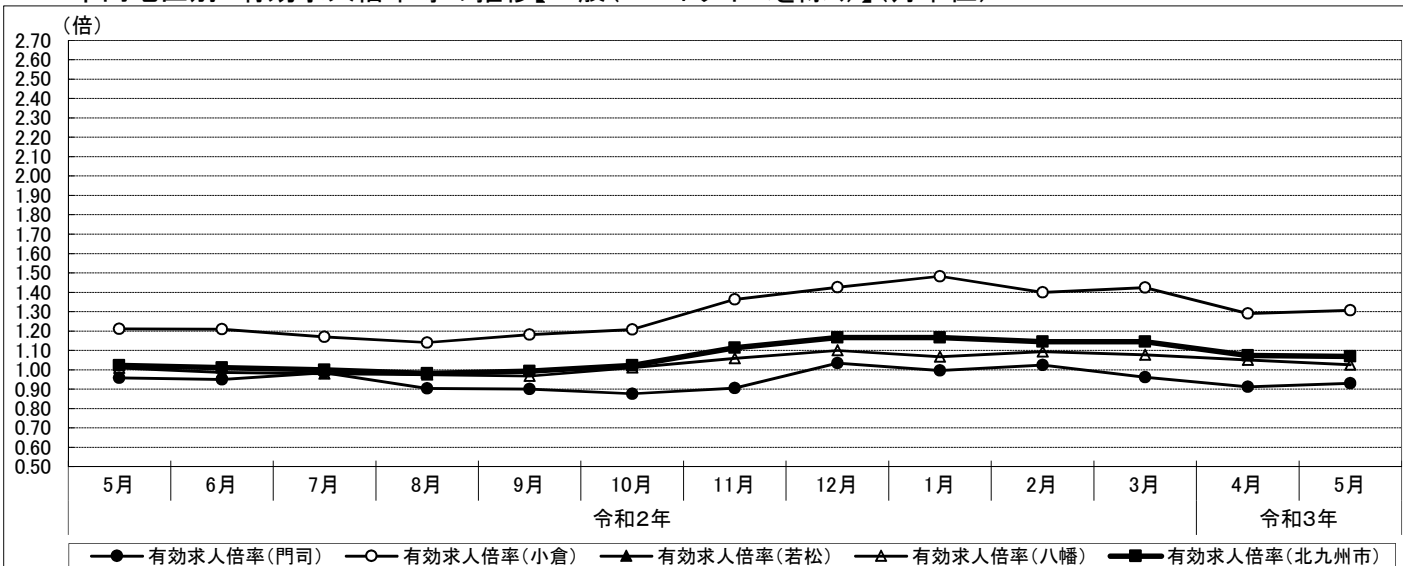
区分	令和2年												令和3年	
	5月	6月	7月	8月	9月	10月	11月	12月	1月	2月	3月	4月	5月	
月間有効求人数(人)	16,968	17,109	17,168	17,201	17,769	18,757	19,448	19,333	19,452	19,737	20,943	20,653	19,814	
【参考】前年同月比(%)	-25.4	-25.2	-24.7	-23.7	-21.5	-18.8	-13.7	-12.7	-10.3	-9.1	0.3	10.7	16.8	
月間有効求職者数(人)	16,499	16,944	17,186	17,680	18,281	18,834	18,205	17,201	17,169	17,518	18,508	20,133	19,964	
【参考】前年同月比(%)	-3.0	2.7	6.8	13.1	17.6	20.5	20.0	22.0	19.3	16.9	19.1	22.1	21.0	
有効求人倍率(倍)	1.03	1.01	1.00	0.97	0.97	1.00	1.07	1.12	1.13	1.13	1.13	1.03	0.99	
有効求人倍率【パート除く】(倍)	1.02	1.01	1.00	0.98	0.99	1.02	1.11	1.17	1.17	1.15	1.15	1.07	1.07	
有効求人倍率【パート】(倍)	1.04	1.01	1.00	0.96	0.94	0.95	1.00	1.06	1.08	1.10	1.11	0.95	0.88	

#### 2 新規求人数・求職者数の推移【一般(パートタイムを含む)】(月単位)



区分	令和2年												令和3年	
	5月	6月	7月	8月	9月	10月	11月	12月	1月	2月	3月	4月	5月	
新規求人数(人)	5,400	6,689	6,161	5,566	7,018	7,095	6,573	6,725	6,993	6,822	8,207	7,058	6,021	
【参考】前年同月比(%)	-27.2	-21.5	-23.0	-22.5	-15.7	-17.0	-6.6	-15.1	-7.9	-3.2	17.4	17.1	11.5	
新規求職者数(人)	3,346	3,646	3,605	3,318	3,439	3,905	2,906	2,484	3,595	3,677	4,037	5,349	3,242	
【参考】前年同月比(%)	-11.8	8.5	0.9	5.0	-3.9	6.0	-0.1	-2.2	-7.5	5.9	14.0	17.6	-3.1	
新規求人倍率(倍)	1.61	1.83	1.71	1.68	2.04	1.82	2.26	2.71	1.95	1.86	2.03	1.32	1.86	
新規求人倍率【パート除く】(倍)	1.52	1.82	1.66	1.61	2.18	1.82	2.28	2.68	1.87	1.76	2.03	1.46	2.01	
新規求人倍率【パート】(倍)	1.79	1.87	1.81	1.79	1.84	1.81	2.24	2.77	2.09	2.03	2.04	1.13	1.64	

3-a 市内地区別 有効求人倍率等の推移【一般(パートタイムを除く)】(月単位)



区分	令和2年												令和3年	
	5月	6月	7月	8月	9月	10月	11月	12月	1月	2月	3月	4月	5月	
門司	月間有効求人人数(人)	842	824	862	815	797	819	816	880	886	917	914	902	886
	月間有効求職者数(人)	878	867	875	902	885	935	901	851	890	895	951	989	953
	有効求人倍率(倍)	0.96	0.95	0.99	0.90	0.90	0.88	0.91	1.03	1.00	1.02	0.96	0.91	0.93
	新規求人数(人)	308	279	335	254	274	331	263	316	349	277	355	352	254
	新規求職申込者数(人)	190	175	171	182	171	213	156	131	230	190	206	239	159
	新規求人倍率(倍)	1.62	1.59	1.96	1.40	1.60	1.55	1.69	2.41	1.52	1.46	1.72	1.47	1.60
	就職件数(件)	38	38	58	43	38	56	44	48	41	52	62	54	37
小倉	月間有効求人人数(人)	5,103	5,181	5,174	5,192	5,416	5,694	6,215	6,129	6,345	6,228	6,683	6,430	6,294
	月間有効求職者数(人)	4,215	4,284	4,425	4,553	4,588	4,718	4,560	4,298	4,281	4,450	4,694	4,981	4,818
	有効求人倍率(倍)	1.21	1.21	1.17	1.14	1.18	1.21	1.36	1.43	1.48	1.40	1.42	1.29	1.31
	新規求人数(人)	1,562	2,058	1,778	1,605	2,268	2,028	2,211	2,161	2,201	2,061	2,654	2,032	1,934
	新規求職申込者数(人)	920	1,011	1,002	934	842	1,076	794	679	983	1,042	1,099	1,282	828
	新規求人倍率(倍)	1.70	2.04	1.77	1.72	2.69	1.88	2.78	3.18	2.24	1.98	2.41	1.59	2.34
	就職件数(件)	209	212	211	200	248	262	235	226	197	219	306	267	221
若松	月間有効求人人数(人)	0	0	0	0	0	0	0	0	0	0	0	0	0
	月間有効求職者数(人)	666	676	642	632	651	663	606	586	612	671	678	742	731
	有効求人倍率(倍)	0.00	0.00	0.00	0.00	0.00	0.00	0.00	0.00	0.00	0.00	0.00	0.00	0.00
	新規求人数(人)	0	0	0	0	0	0	0	0	0	0	0	0	0
	新規求職申込者数(人)	131	136	118	95	118	129	89	92	152	165	135	207	118
	新規求人倍率(倍)	0.00	0.00	0.00	0.00	0.00	0.00	0.00	0.00	0.00	0.00	0.00	0.00	0.00
	就職件数(件)	32	46	34	23	30	28	28	33	22	48	41	34	30
八幡	月間有効求人人数(人)	4,733	4,785	4,901	4,938	5,014	5,291	5,343	5,345	5,220	5,443	5,598	5,715	5,497
	月間有効求職者数(人)	4,690	4,848	5,000	5,070	5,182	5,236	5,044	4,860	4,895	4,976	5,198	5,435	5,357
	有効求人倍率(倍)	1.01	0.99	0.98	0.97	0.97	1.01	1.06	1.10	1.07	1.09	1.08	1.05	1.03
	新規求人数(人)	1,411	1,931	1,774	1,525	1,919	2,042	1,661	1,890	1,859	1,884	2,136	2,075	1,688
	新規求職申込者数(人)	924	1,026	1,056	888	917	1,000	778	730	991	998	1,099	1,329	828
	新規求人倍率(倍)	1.53	1.88	1.68	1.72	2.09	2.04	2.13	2.59	1.88	1.89	1.94	1.56	2.04
	就職件数(件)	197	224	230	181	230	257	197	187	170	228	325	231	226
合計(北九州市)	月間有効求人人数(人)	10,678	10,790	10,937	10,945	11,227	11,804	12,374	12,354	12,451	12,588	13,195	13,047	12,677
	月間有効求職者数(人)	10,449	10,675	10,942	11,157	11,306	11,552	11,111	10,595	10,678	10,992	11,521	12,147	11,859
	有効求人倍率(倍)	1.02	1.01	1.00	0.98	0.99	1.02	1.11	1.17	1.17	1.15	1.15	1.07	1.07
	新規求人数(人)	3,281	4,268	3,887	3,384	4,461	4,401	4,135	4,367	4,409	4,222	5,145	4,459	3,876
	新規求職申込者数(人)	2,165	2,348	2,347	2,099	2,048	2,418	1,817	1,632	2,356	2,395	2,539	3,057	1,933
	新規求人倍率(倍)	1.52	1.82	1.66	1.61	2.18	1.82	2.28	2.68	1.87	1.76	2.03	1.46	2.01
	就職件数(件)	476	520	533	447	546	603	504	494	430	547	734	586	514

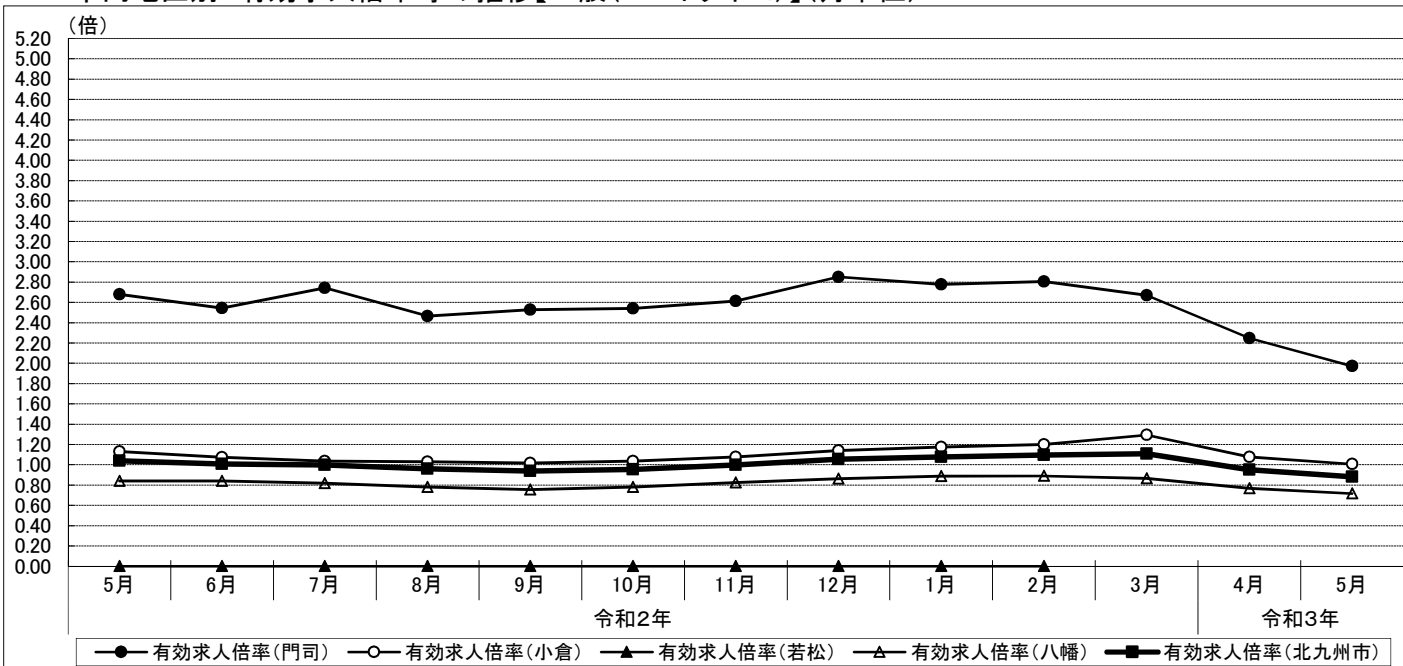
※ データは市内ハローワークの数値を以下の通り集計したものの。

【門司】 ハローワーク門司 【小倉】 ハローワーク小倉、マザーズハローワーク北九州の合計値

【若松】 ハローワーク若松 【八幡】 ハローワーク八幡、ハローワーク戸畑の合計値

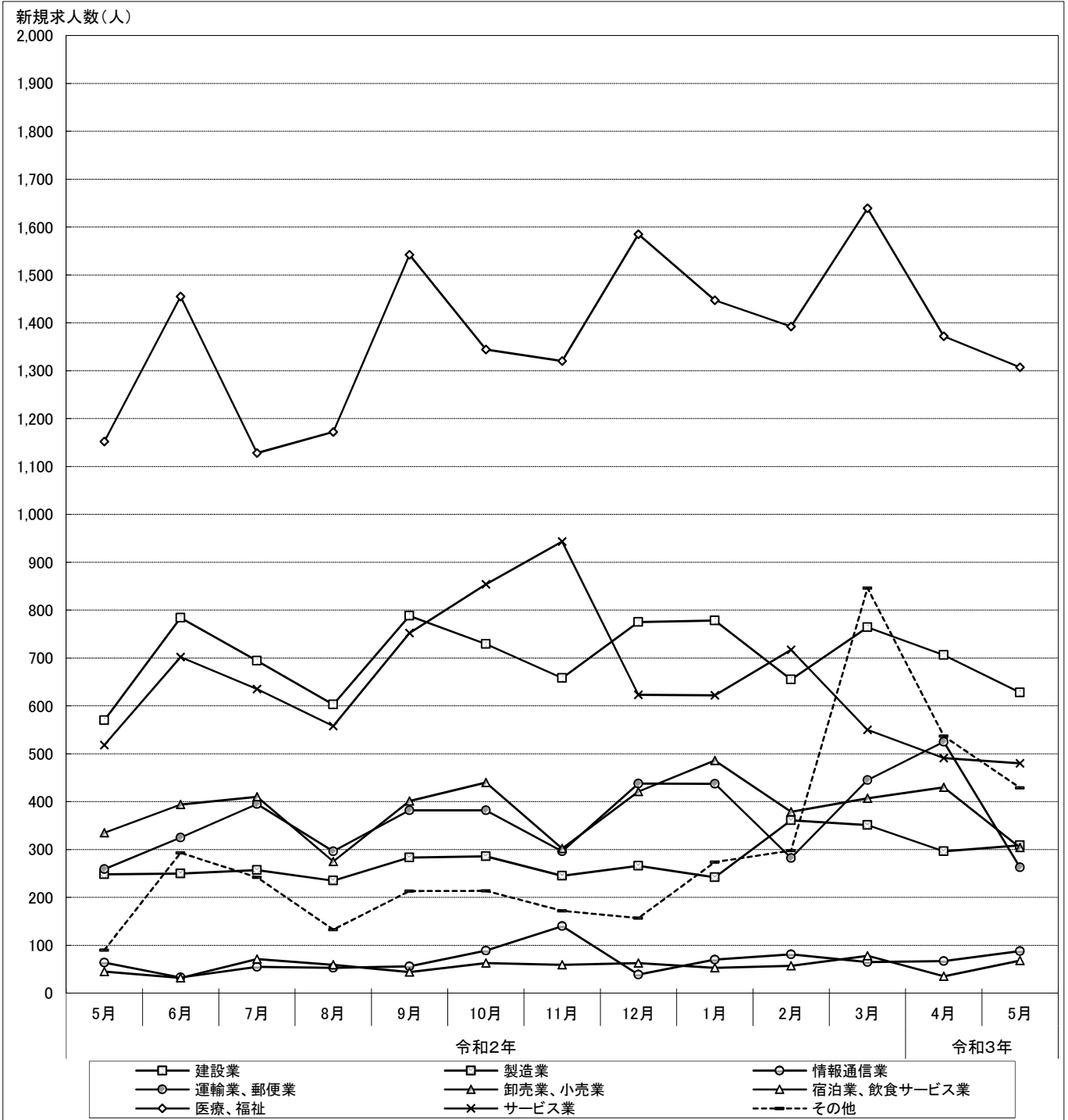
※ 平成25年6月24日より、ハローワーク若松・ハローワーク戸畑の求人手続きの取扱窓口は、ハローワーク八幡に変更。

3-b 市内地区別 有効求人倍率等の推移【一般(パートタイム)】(月単位)



区分	令和2年												令和3年	
	5月	6月	7月	8月	9月	10月	11月	12月	1月	2月	3月	4月	5月	
門司	月間有効求人数(人)	1,377	1,353	1,393	1,376	1,381	1,423	1,421	1,437	1,380	1,442	1,466	1,501	1,359
	月間有効求職者数(人)	514	532	508	558	546	560	544	504	497	514	549	668	689
	有効求人倍率(倍)	2.68	2.54	2.74	2.47	2.53	2.54	2.61	2.85	2.78	2.81	2.67	2.25	1.97
	新規求人数(人)	455	496	529	447	493	547	471	467	491	540	538	504	423
	新規求職申込者数(人)	88	117	90	121	111	127	93	72	96	117	127	229	124
	新規求人倍率(倍)	5.17	4.24	5.88	3.69	4.44	4.31	5.06	6.49	5.11	4.62	4.24	2.20	3.41
	就職件数(件)	11	43	41	38	30	47	38	23	35	33	51	41	40
小倉	月間有効求人数(人)	2,493	2,465	2,420	2,473	2,650	2,824	2,901	2,839	2,889	2,956	3,456	3,275	3,101
	月間有効求職者数(人)	2,203	2,296	2,334	2,405	2,608	2,729	2,696	2,493	2,457	2,466	2,671	3,037	3,081
	有効求人倍率(倍)	1.13	1.07	1.04	1.03	1.02	1.03	1.08	1.14	1.18	1.20	1.29	1.08	1.01
	新規求人数(人)	830	957	898	862	1,102	1,116	993	972	1,109	1,057	1,499	1,040	854
	新規求職申込者数(人)	454	541	524	455	566	589	477	351	535	530	612	891	516
	新規求人倍率(倍)	1.83	1.77	1.71	1.89	1.95	1.89	2.08	2.77	2.07	1.99	2.45	1.17	1.66
	就職件数(件)	119	181	179	152	196	205	155	160	127	175	235	187	168
若松	月間有効求人数(人)	0	0	0	0	0	0	0	0	0	0	0	0	0
	月間有効求職者数(人)	454	466	450	472	496	531	514	471	457	453	499	599	598
	有効求人倍率(倍)	0.00	0.00	0.00	0.00	0.00	0.00	0.00	0.00	0.00	0.00	0.00	0.00	0.00
	新規求人数(人)	0	0	0	0	0	0	0	0	0	0	0	0	0
	新規求職申込者数(人)	79	77	81	75	84	108	51	48	85	81	104	179	75
	新規求人倍率(倍)	0.00	0.00	0.00	0.00	0.00	0.00	0.00	0.00	0.00	0.00	0.00	0.00	0.00
	就職件数(件)	11	21	17	17	19	15	25	17	27	25	26	23	31
八幡	月間有効求人数(人)	2,420	2,501	2,418	2,407	2,511	2,706	2,752	2,703	2,732	2,751	2,826	2,830	2,677
	月間有効求職者数(人)	2,879	2,975	2,952	3,088	3,325	3,462	3,340	3,138	3,080	3,093	3,268	3,682	3,737
	有効求人倍率(倍)	0.84	0.84	0.82	0.78	0.76	0.78	0.82	0.86	0.89	0.89	0.86	0.77	0.72
	新規求人数(人)	834	968	847	873	962	1,031	974	919	984	1,003	1,025	1,055	868
	新規求職申込者数(人)	560	563	563	568	630	663	468	381	523	554	655	993	594
	新規求人倍率(倍)	1.49	1.72	1.50	1.54	1.53	1.56	2.08	2.41	1.88	1.81	1.56	1.06	1.46
	就職件数(件)	118	171	186	120	175	187	181	141	135	172	235	195	181
合計(北九州市)	月間有効求人数(人)	6,290	6,319	6,231	6,256	6,542	6,953	7,074	6,979	7,001	7,149	7,748	7,606	7,137
	月間有効求職者数(人)	6,050	6,269	6,244	6,523	6,975	7,282	7,094	6,606	6,491	6,526	6,987	7,986	8,105
	有効求人倍率(倍)	1.04	1.01	1.00	0.96	0.94	0.95	1.00	1.06	1.08	1.10	1.11	0.95	0.88
	新規求人数(人)	2,119	2,421	2,274	2,182	2,557	2,694	2,438	2,358	2,584	2,600	3,062	2,599	2,145
	新規求職申込者数(人)	1,181	1,298	1,258	1,219	1,391	1,487	1,089	852	1,239	1,282	1,498	2,292	1,309
	新規求人倍率(倍)	1.79	1.87	1.81	1.79	1.84	1.81	2.24	2.77	2.09	2.03	2.04	1.13	1.64
	就職件数(件)	259	416	423	327	420	454	399	341	324	405	547	446	420

4-a 産業別 新規求人数の推移【一般(パートタイムを除く)】(月単位)

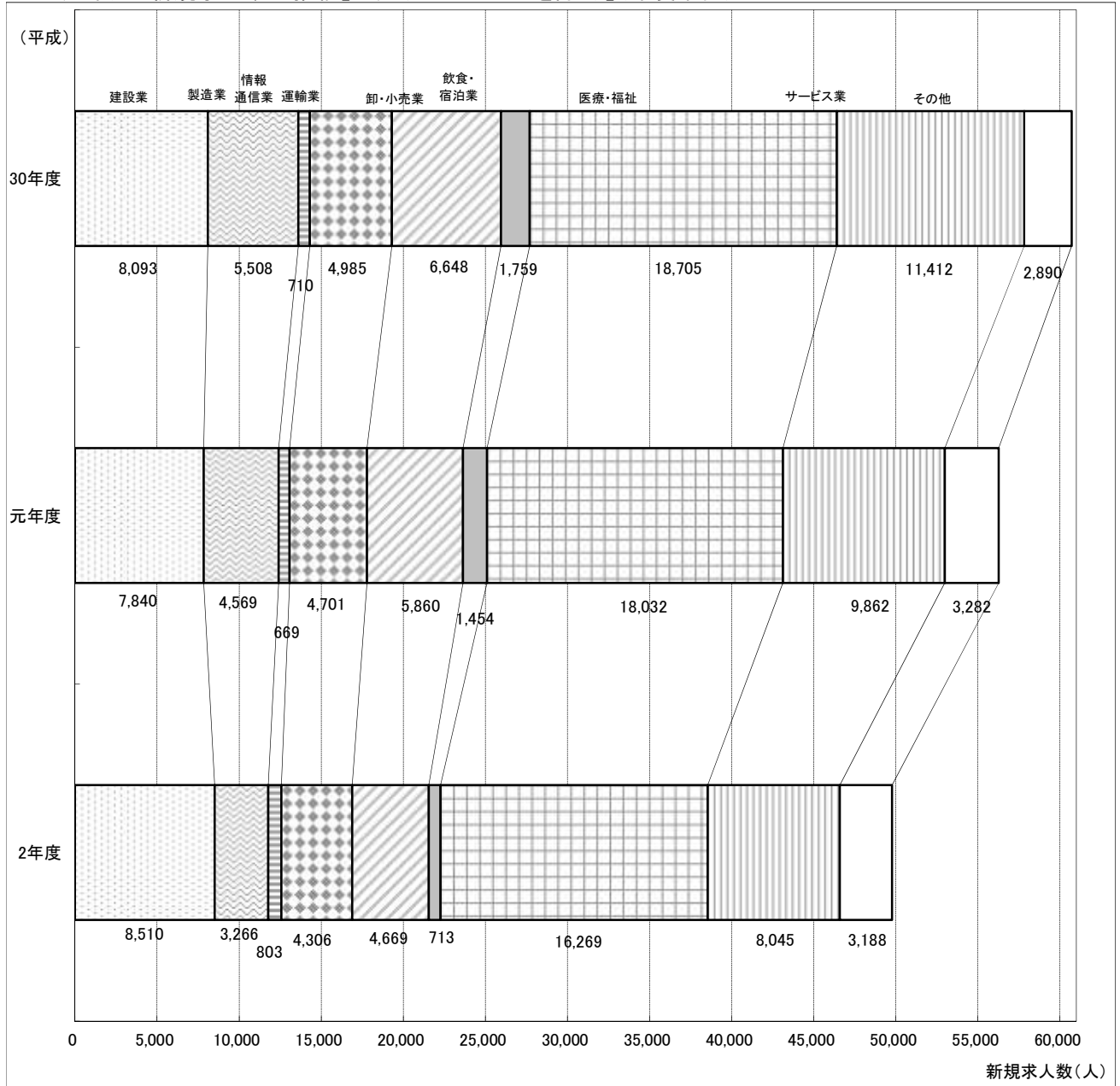


(単位:人)

区分	令和2年							令和3年						
	5月	6月	7月	8月	9月	10月	11月	12月	1月	2月	3月	4月	5月	
建設業	570	784	694	603	788	729	658	775	778	655	764	706	628	
製造業	248	250	257	235	283	286	245	266	242	361	351	296	309	
情報通信業	64	33	55	53	56	89	140	39	70	81	65	67	88	
運輸業、郵便業	259	325	395	296	382	382	296	438	437	282	445	525	263	
卸売業、小売業	335	394	410	275	401	440	302	421	486	379	407	430	304	
宿泊業、飲食サービス業	45	32	71	59	44	63	59	63	53	57	78	35	68	
医療、福祉	1,152	1,455	1,128	1,172	1,542	1,344	1,320	1,585	1,447	1,392	1,639	1,372	1,307	
サービス業	518	702	635	558	752	854	943	623	622	717	550	491	480	
その他	90	293	242	133	213	214	172	157	274	298	846	537	429	
新規求人数(合計)	3,281	4,268	3,887	3,384	4,461	4,401	4,135	4,367	4,409	4,222	5,145	4,459	3,876	

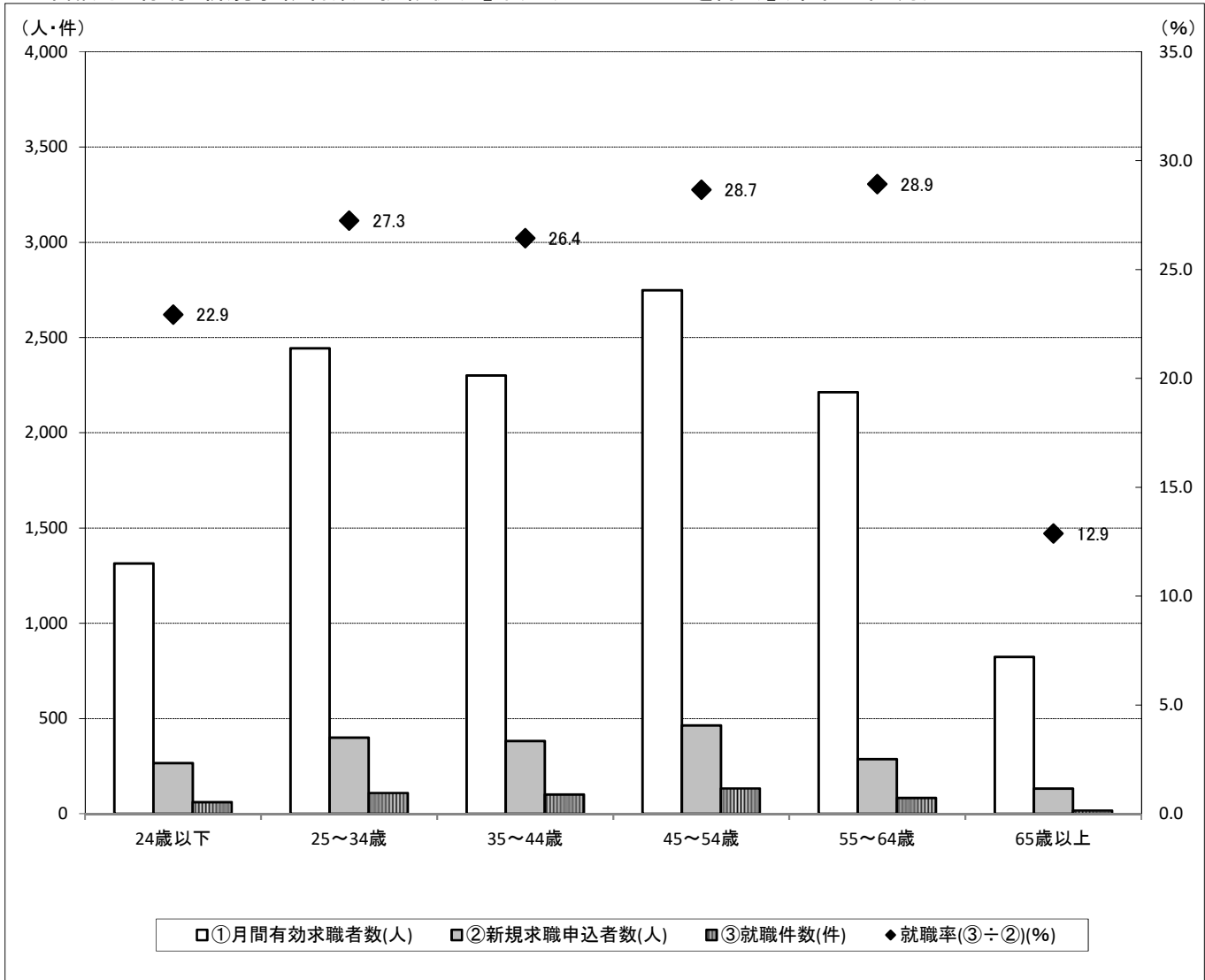


4-b 産業別 新規求人数の推移【一般(パートタイムを除く)】(年度単位)



区分	平成									令和	
	23年度	24年度	25年度	26年度	27年度	28年度	29年度	30年度	元年度	2年度	
建設業	5,384	5,362	5,243	5,257	6,331	7,682	7,710	8,093	7,840	8,510	
製造業	3,234	2,939	3,320	3,817	3,977	4,359	5,035	5,508	4,569	3,266	
情報通信業	1,092	1,505	1,483	1,598	1,067	953	669	710	669	803	
運輸業、郵便業	5,777	4,534	3,971	3,779	3,917	4,212	4,864	4,985	4,701	4,306	
卸売業、小売業	5,893	6,254	5,945	6,338	6,847	6,761	7,353	6,648	5,860	4,669	
宿泊業、飲食サービス業	1,454	1,613	1,447	1,519	1,488	1,891	1,621	1,759	1,454	713	
医療、福祉	12,913	13,348	12,765	14,643	15,254	16,008	17,401	18,705	18,032	16,269	
サービス業	9,298	9,564	10,377	11,638	11,355	11,381	11,805	11,412	9,862	8,045	
その他	2,529	2,298	2,142	2,446	2,420	2,812	2,677	2,890	3,282	3,188	
<b>新規求人数(合計)</b>	<b>47,574</b>	<b>47,417</b>	<b>46,693</b>	<b>51,035</b>	<b>52,656</b>	<b>56,059</b>	<b>59,135</b>	<b>60,710</b>	<b>56,269</b>	<b>49,769</b>	

5 年齢別 有効・新規求職者数と就職状況【常用(パートタイムを除く)】(令和3年5月)



区分	①月間有効求職者数(人)			②新規求職申込者数(人)			③就職件数(件)			就職率(③÷②)(%)		
	全数	男性	女性	全数	男性	女性	全数	男性	女性	全数	男性	女性
19歳以下	154	75	79	38	19	19	11	2	9	28.9	10.5	47.4
20~24歳	1,160	521	638	228	85	143	50	22	28	21.9	25.9	19.6
24歳以下	1,314	596	717	266	104	162	61	24	37	22.9	23.1	22.8
25~29歳	1,387	645	741	230	96	134	54	16	38	23.5	16.7	28.4
30~34歳	1,056	501	552	170	71	99	55	26	29	32.4	36.6	29.3
25~34歳	2,443	1,146	1,293	400	167	233	109	42	67	27.3	25.1	28.8
35~39歳	1,118	577	540	189	88	101	43	23	20	22.8	26.1	19.8
40~44歳	1,183	580	601	193	93	100	58	32	26	30.1	34.4	26.0
35~44歳	2,301	1,157	1,141	382	181	201	101	55	46	26.4	30.4	22.9
45~49歳	1,398	692	705	248	107	141	69	37	32	27.8	34.6	22.7
50~54歳	1,350	698	652	216	104	112	64	35	29	29.6	33.7	25.9
45~54歳	2,748	1,390	1,357	464	211	253	133	72	61	28.7	34.1	24.1
55~59歳	1,107	679	428	142	93	49	42	24	18	29.6	25.8	36.7
60~64歳	1,107	771	336	145	107	38	41	30	11	28.3	28.0	28.9
55~64歳	2,214	1,450	764	287	200	87	83	54	29	28.9	27.0	33.3
65歳以上	823	695	126	132	115	17	17	13	4	12.9	11.3	23.5
合計	11,843	6,434	5,398	1,931	978	953	504	260	244	26.1	26.6	25.6

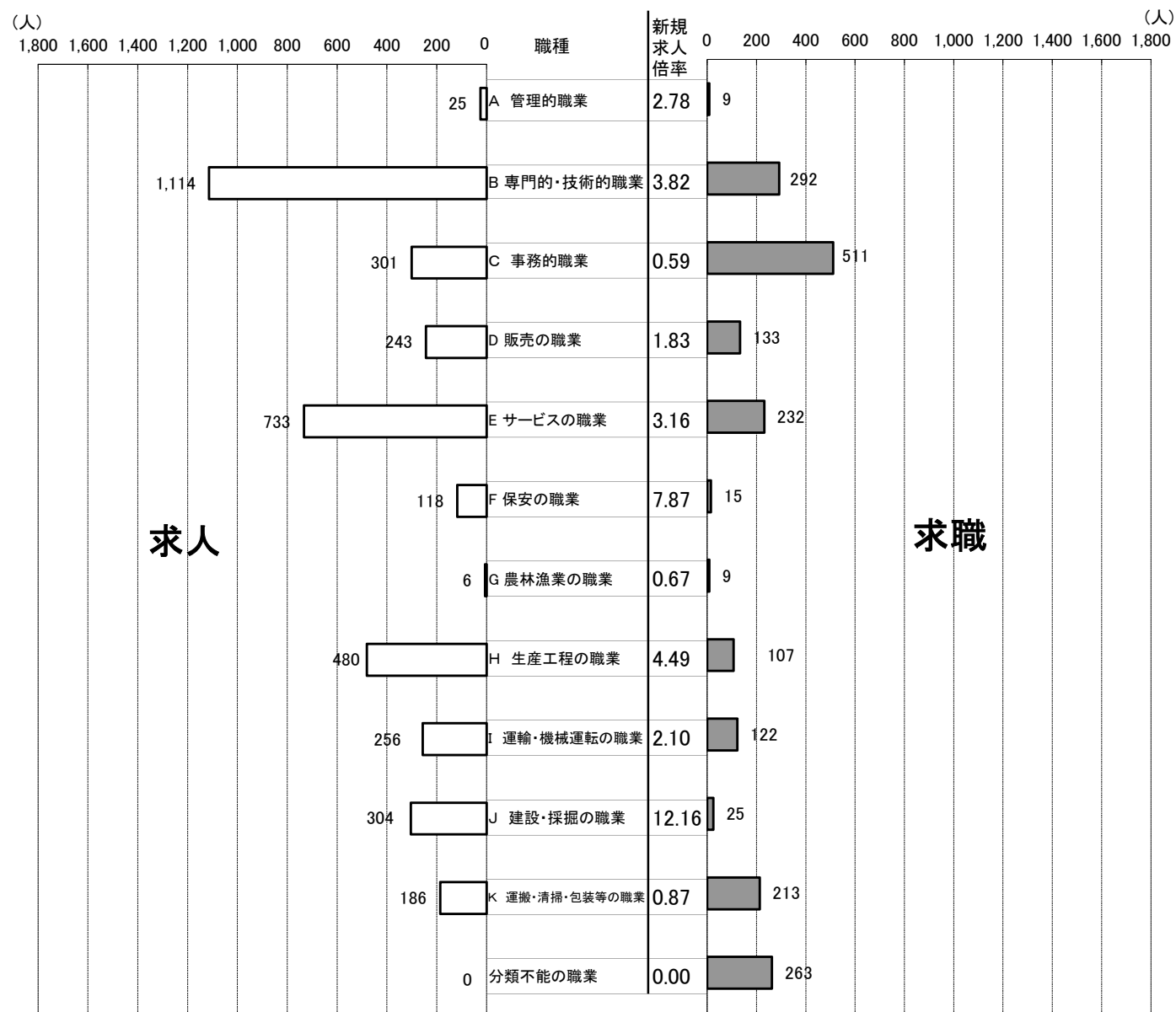
※求職申込書における男女別の記入が任意であるため、男女の合計と全数は一致しない。

6-a 職業別 新規求人・求職の状況【常用(パートタイムを除く)】(令和3年5月)

区分	①新規求職申込者数(人)			②新規求人数(人)	新規求人倍率(倍) (②÷①)
	全数	男性	女性	全数	
A 管理的職業	9	7	2	25	2.78
B 専門的・技術的職業	292	117	175	1,114	3.82
C 事務的職業	511	99	412	301	0.59
D 販売の職業	133	79	54	243	1.83
E サービスの職業	232	86	146	733	3.16
F 保安の職業	15	15	0	118	7.87
G 農林漁業の職業	9	8	1	6	0.67
H 生産工程の職業	107	93	14	480	4.49
I 輸送・機械運転の職業	122	119	3	256	2.10
J 建設・採掘の職業	25	25	0	304	12.16
K 運搬・清掃・包装等の職業	213	160	53	186	0.87
分類不能の職業	263	170	93	0	0.00
合計	1,931	978	953	3,766	1.95
うちIT関連職業	64	45	19	137	2.14
うち福祉関連職業	240	47	193	1,081	4.50

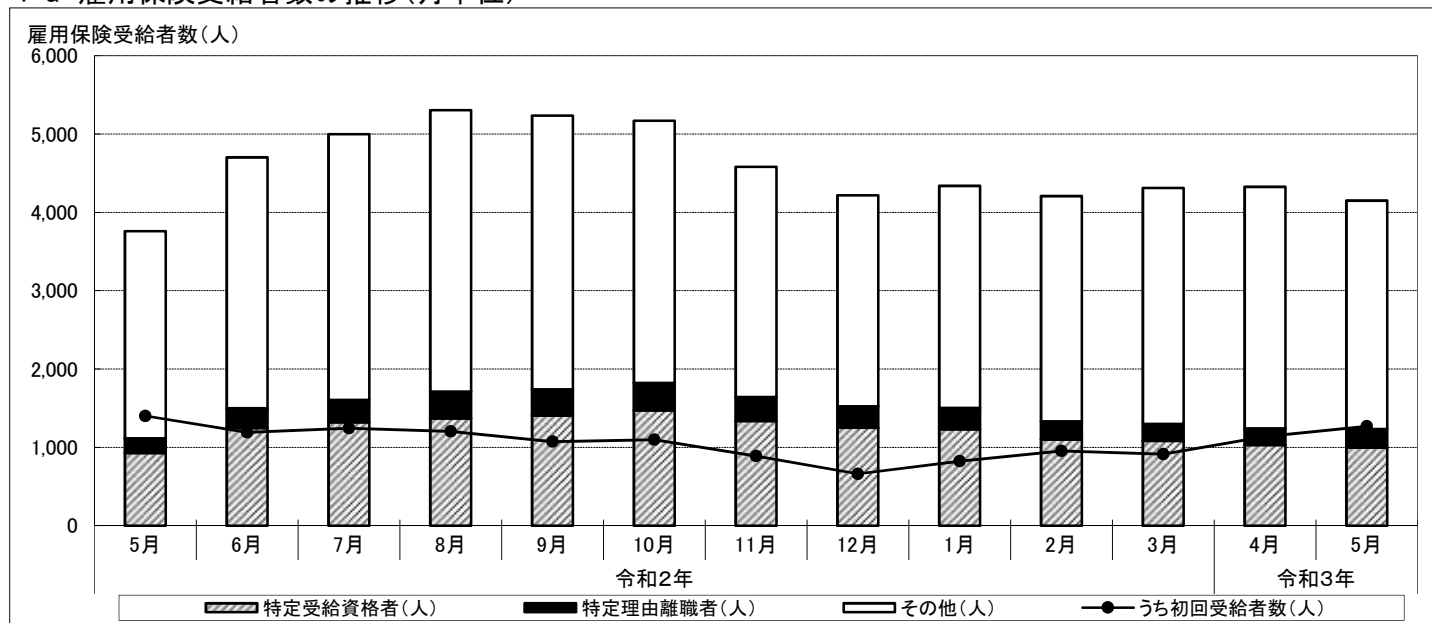
※求職申込書における男女別の記入が任意であるため、男女の合計と全数は一致しない。

6-b 職業別 新規求人・求職バランスシート【常用(パートタイムを除く)】(令和3年5月)



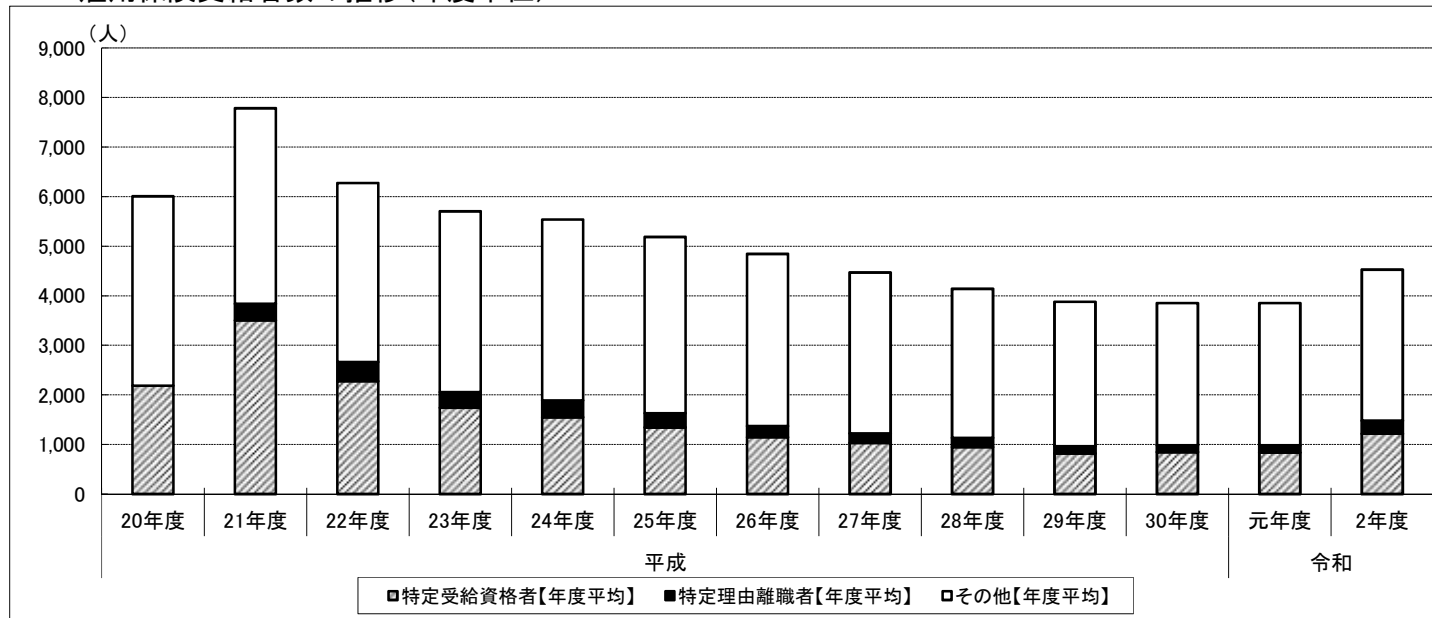
## IV 雇用保険受給者数の動き

### 1-a 雇用保険受給者数の推移(月単位)



区分	令和2年												令和3年	
	5月	6月	7月	8月	9月	10月	11月	12月	1月	2月	3月	4月	5月	
特定受給資格者(人)	930	1,246	1,322	1,372	1,408	1,474	1,336	1,252	1,231	1,100	1,083	1,033	997	
特定理由離職者(人)	186	252	285	342	331	348	308	274	271	234	217	208	237	
その他(人)	2,643	3,203	3,390	3,590	3,496	3,347	2,937	2,692	2,835	2,873	3,010	3,084	2,915	
合計	3,759	4,701	4,997	5,304	5,235	5,169	4,581	4,218	4,337	4,207	4,310	4,325	4,149	
うち初回受給者数(人)	1,402	1,193	1,246	1,205	1,074	1,100	891	662	826	957	915	1,138	1,268	
【参考】前年同月比(%)	-5.7	18.3	15.9	29.2	27.5	26.8	21.4	14.1	20.0	24.2	22.0	23.4	10.4	

### 1-b 雇用保険受給者数の推移(年度単位)



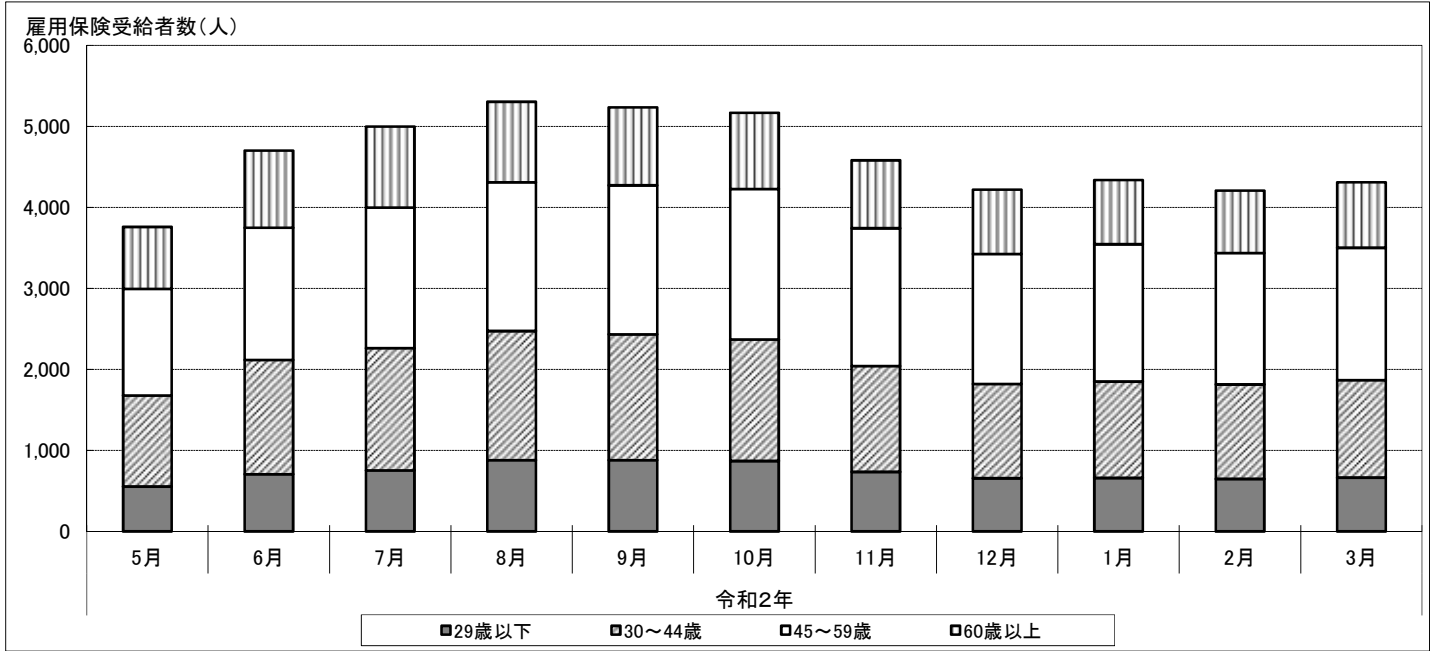
	平成												令和	
	20年度	21年度	22年度	23年度	24年度	25年度	26年度	27年度	28年度	29年度	30年度	元年度	2年度	
特定受給資格者【年度平均】	2,188	3,503	2,278	1,741	1,550	1,344	1,147	1,029	947	820	847	836	1,216	
特定理由離職者【年度平均】		334	386	316	339	287	224	194	186	147	136	145	264	
その他【年度平均】	3,817	3,945	3,611	3,646	3,647	3,554	3,473	3,245	3,007	2,911	2,868	2,870	3,046	
雇用保険受給者数【年度平均】	6,006	7,782	6,275	5,703	5,535	5,184	4,844	4,467	4,139	3,878	3,851	3,851	4,526	

※年度の値については、それぞれの月単位の値の合計を12で除算したものを使用。(1ヶ月あたりの平均受給者数)

よって、特定受給資格者+特定受給資格者以外=雇用保険受給者数にならない場合がある。

※「特定理由離職者」制度は平成21年度より開始。

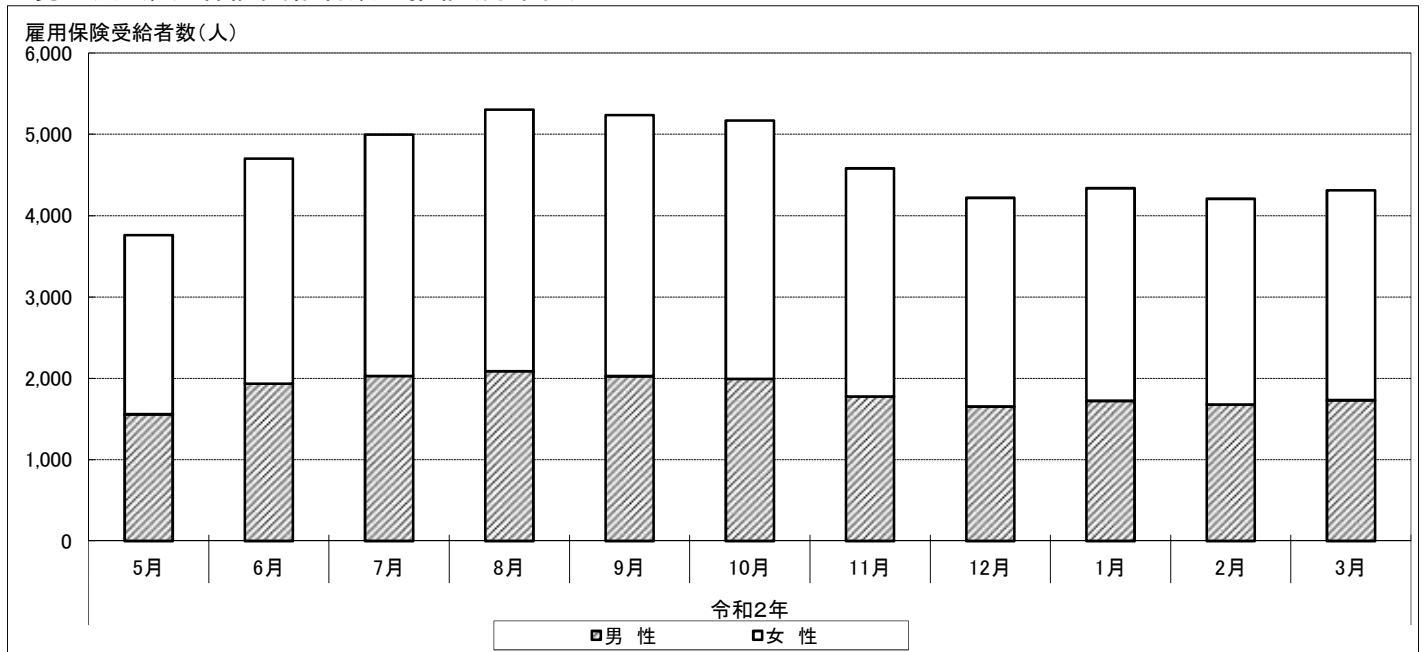
## 2 年齢別 雇用保険受給者数の推移(月単位)



(単位:人)

区分	令和2年											令和3年	
	5月	6月	7月	8月	9月	10月	11月	12月	1月	2月	3月	4月	5月
29歳以下	554	707	753	881	880	870	735	656	661	648	664	678	661
30～44歳	1,125	1,409	1,509	1,594	1,554	1,499	1,306	1,165	1,189	1,167	1,205	1,199	1,093
45～59歳	1,316	1,632	1,736	1,835	1,838	1,859	1,702	1,604	1,696	1,621	1,633	1,642	1,554
60歳以上	764	953	999	994	963	941	838	793	791	771	808	806	841
合計	3,713	4,664	4,997	5,304	5,235	5,169	4,581	4,218	4,337	4,207	4,310	4,325	4,149

## 3 男女別 雇用保険受給者数の推移(月単位)



(単位:人)

区分	令和2年											令和3年	
	5月	6月	7月	8月	9月	10月	11月	12月	1月	2月	3月	4月	5月
男性	1,558	1,934	2,028	2,088	2,026	1,992	1,776	1,653	1,724	1,677	1,731	1,718	1,598
女性	2,201	2,767	2,969	3,216	3,209	3,177	2,805	2,565	2,613	2,530	2,579	2,607	2,551
合計	3,713	4,664	4,997	5,304	5,235	5,169	4,581	4,218	4,337	4,207	4,310	4,325	4,149