

第3節 支援体制と障害福祉サービス

1. 生活に関する悩みなどの相談について

生活に関する悩み・不安の相談先としては、全ての障害種別において、「家族や親せき」の割合が最も高くなっています。家族や親せき以外の相談先については、身体障害のある人、知的障害のある人、発達障害のある人で「利用している施設や事業所の職員」、精神障害のある人で「通院している医療機関の職員」、障害のある子どもで「通院施設や学校などの先生」、難病患者で「友人・知人」など、障害種別により傾向に違いがみられます。

相談機関に必要なこととして、難病患者以外の障害種別においては、「問題が解決するまで相談にのってくれる体制」とする人が多く、難病患者については、「障害者や難病患者が気軽に相談できる窓口」を求める声が多い傾向となっています。

（1）生活に関する悩み・不安の相談相手

全ての障害種別において、「家族や親せき」の割合が最も高くなっています。続いて多かった相談相手は、身体障害のある人、知的障害のある人、発達障害のある人で「利用している施設や事業所の職員」、精神障害のある人で「通院している医療機関の職員」、障害のある子どもで「通院施設や学校などの先生」、難病患者で「友人・知人」がそれぞれ2位となっています。精神障害のある人、障害のある子どもでは、「利用している施設や事業所の職員」もそれぞれ3割程度で高くなっています。

<複数回答>

	身体障害 (n=938)	知的障害 (n=428)	精神障害 (n=561)	障害のある 子ども (n=159)	難病 (n=191)	発達障害 (n=441)
1位	家族や親せき (56.0%)	家族や親せき (56.1%)	家族や親せき (61.7%)	家族や親せき (59.7%)	家族や親せき (75.9%)	家族や親せき (63.9%)
2位	利用している施設や 事業所の職員 (23.6%)	利用している施設や 事業所の職員 (39.7%)	通院している 医療機関の職員 (35.5%)	通院施設や 学校などの先生 (40.9%)	友人・知人 (33.0%)	利用している施設や 事業所の職員 (37.6%)
3位	友人・知人 (21.0%)	相談支援事業所 (相談支援専門員) (15.4%)	利用している施設や 事業所の職員 (26.9%)	利用している施設や 事業所の職員 (27.7%)	通院している 医療機関の職員 (20.4%)	通院している 医療機関の職員 (19.5%)
4位	通院している 医療機関の職員 (13.1%)	友人・知人 (10.7%)	友人・知人 (25.3%)	友人・知人 (17.6%)	利用している施設や 事業所の職員 (7.3%)	相談支援事業所 (相談支援専門員) (17.9%)
5位	相談支援事業所 (相談支援専門員) (12.6%)	通院している 医療機関の職員 (8.4%)	相談支援事業所 (相談支援専門員) (16.0%)	通院している 医療機関の職員 (16.4%)	職場の上司や同僚 (6.8%)	友人・知人 (15.9%)
参考	相談しない (11.6%)	相談しない (8.6%)	相談しない (4.5%)	相談しない (8.8%)	相談しない (9.9%)	相談しない (7.7%)
	相談できる人が いない (5.0%)	相談できる人が いない (4.2%)	相談できる人が いない (8.2%)	相談できる人が いない (3.1%)	相談できる人が いない (3.7%)	相談できる人が いない (6.3%)

（2）利用したことのある相談機関

「区役所の相談窓口」については、いずれの障害種別においてもそれぞれ2割程度の利用率となっています。

「総合療育センター（地域支援室を含む）」については、障害のある子どもで50.9%と高く、発達障害のある人においても27.7%となっています。

難病患者については、「相談機関（窓口）」を利用したことはないが54.5%と高くなっています。

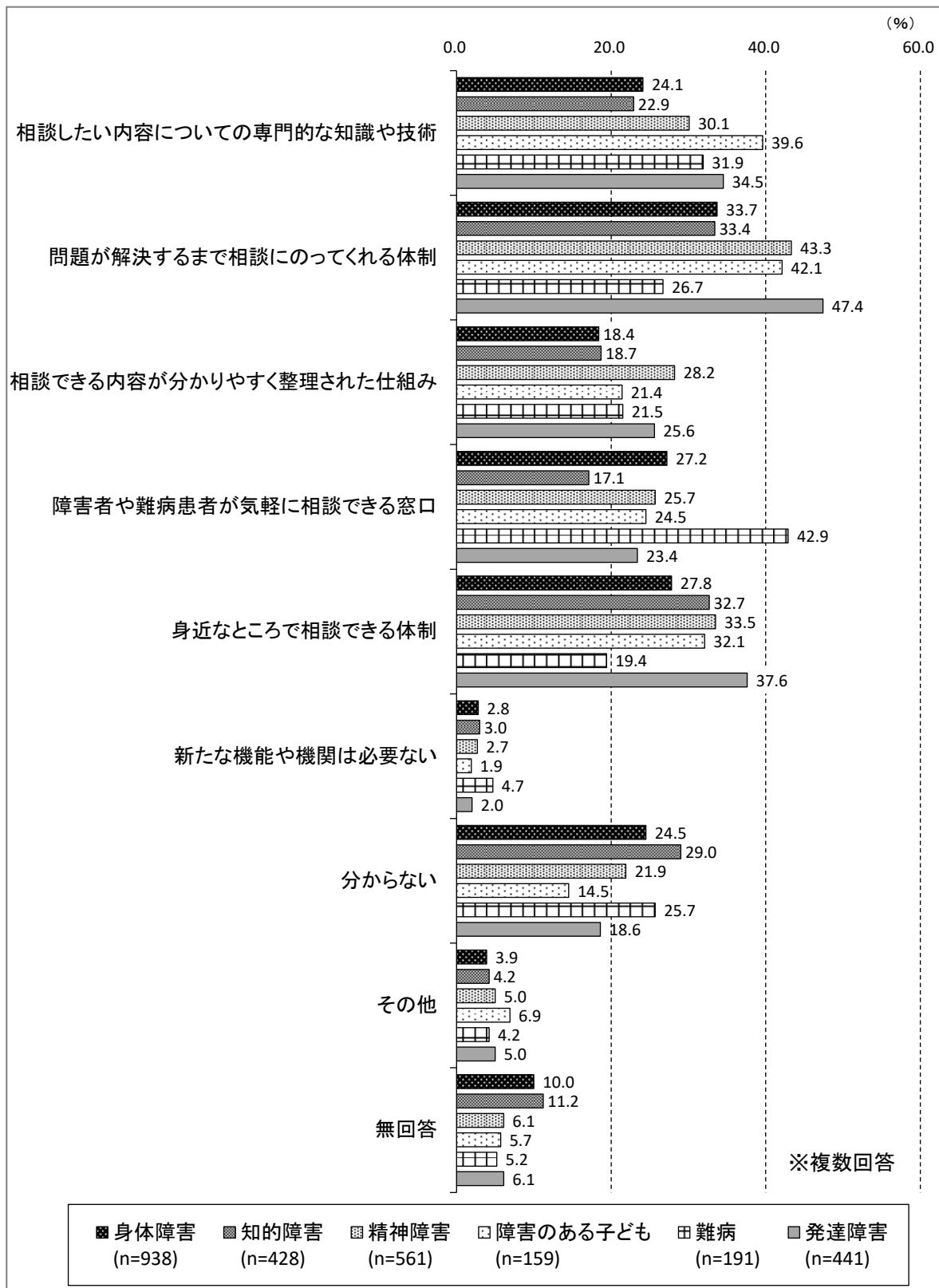
<複数回答> (%)

	身体障害 (n=938)	知的障害 (n=428)	精神障害 (n=561)	障害のある 子ども (n=159)	難病 (n=191)	発達障害 (n=441)
区役所の相談窓口	25.3	22.7	24.1	23.9	17.8	24.0
障害者基幹相談支援センター	5.1	5.4	6.1	1.9	1.0	6.6
子ども総合センター	0.4	2.8	2.0	11.3	1.6	7.3
福祉用具プラザ北九州	7.2	1.6	0.7	0.6	2.6	0.9
総合療育センター(地域支援室を含む)	5.3	15.7	6.6	50.9	2.1	27.7
精神保健福祉センター	0.3	1.4	4.6	0.0	1.0	1.4
難病相談支援センター	1.2	0.7	0.9	1.3	9.4	0.5
発達障害者支援センター「つばさ」	0.3	7.9	6.2	0.0	1.0	13.2
特別支援教育相談センター	0.1	0.9	1.1	5.0	0.5	1.8
北九州障害者しごとサポートセンター	3.3	6.1	9.8	0.0	2.1	9.8
ハローワーク	6.9	4.9	15.9	0.0	7.9	9.3
東部・西部障害者福祉会館	2.5	0.5	0.5	0.0	0.0	1.4
民生委員・児童委員	1.4	0.7	1.4	0.6	1.0	1.4
身体・知的障害者相談員	0.7	1.9	0.5	0.6	0.5	1.6
権利擁護・市民後見センター「らいと」	0.2	0.2	0.4	0.0	0.5	0.2
相談支援事業所(相談支援専門員)	9.4	14.5	17.1	8.8	1.6	15.2
障害者差別解消相談コーナー	0.4	0.0	0.4	0.0	0.0	0.0
北九州市社会福祉協議会	2.2	0.2	0.7	0.0	0.0	0.5
市コールセンター、いのちの電話などの電話相談	0.3	0.7	4.6	0.0	1.0	1.4
ピアカウンセリングを実施している相談機関	0.7	0.2	0.4	1.3	0.0	0.7
相談機関(窓口)を利用したことはない	31.6	26.6	27.3	19.5	54.5	23.1
その他	5.8	6.3	10.2	8.2	5.8	7.7
無回答	20.4	18.9	11.8	13.2	12.6	9.8

「その他の具体例」 ■ケアマネージャー ■学校の先生 ■病院 ■就労移行支援事業所
 ■訪問看護 ■放課後デイサービス
 ■相談窓口がわからない、相談できない

（3）相談機関に必要なこと

難病患者以外の障害種別において、「問題が解決するまで相談にのってくれる体制」が最も高くなっています。難病患者については、「障害者や難病患者が気軽に相談できる窓口」が最も高くなっています。



2. 障害福祉サービス等の利用について

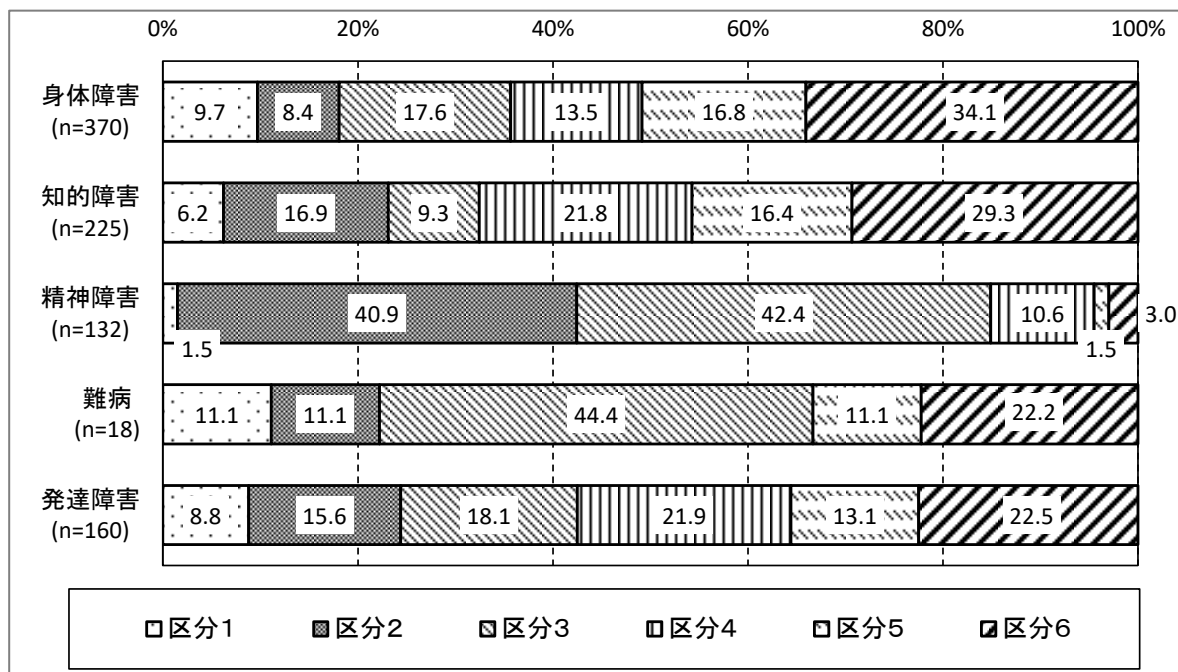
障害福祉サービス等の利用状況については、いずれの障害種別においても、利用率が高いもので2～3割程度となっていますが、障害のある子どもでは「放課後等デイサービス」が51.6%と利用者が多くなっています。

地域生活支援等の利用状況についても、いずれの障害種別においても利用者率は1割未満から1割程度となっているものの、障害のある子どもでは「日常生活用具の給付・貸与」が25.2%と高くなっています。

障害福祉サービス、地域生活支援ともに、利用率が比較的低いものの、利用サービスに対する満足度は、全体的に高くなっています。

（1）障害支援区分の認定状況

身体障害のある人、知的障害のある人、難病患者、発達障害のある人では、「区分6」がそれぞれ2～3割と高くなっています。精神障害のある人では、「区分2」「区分3」がそれぞれ4割程度と高くなっています。

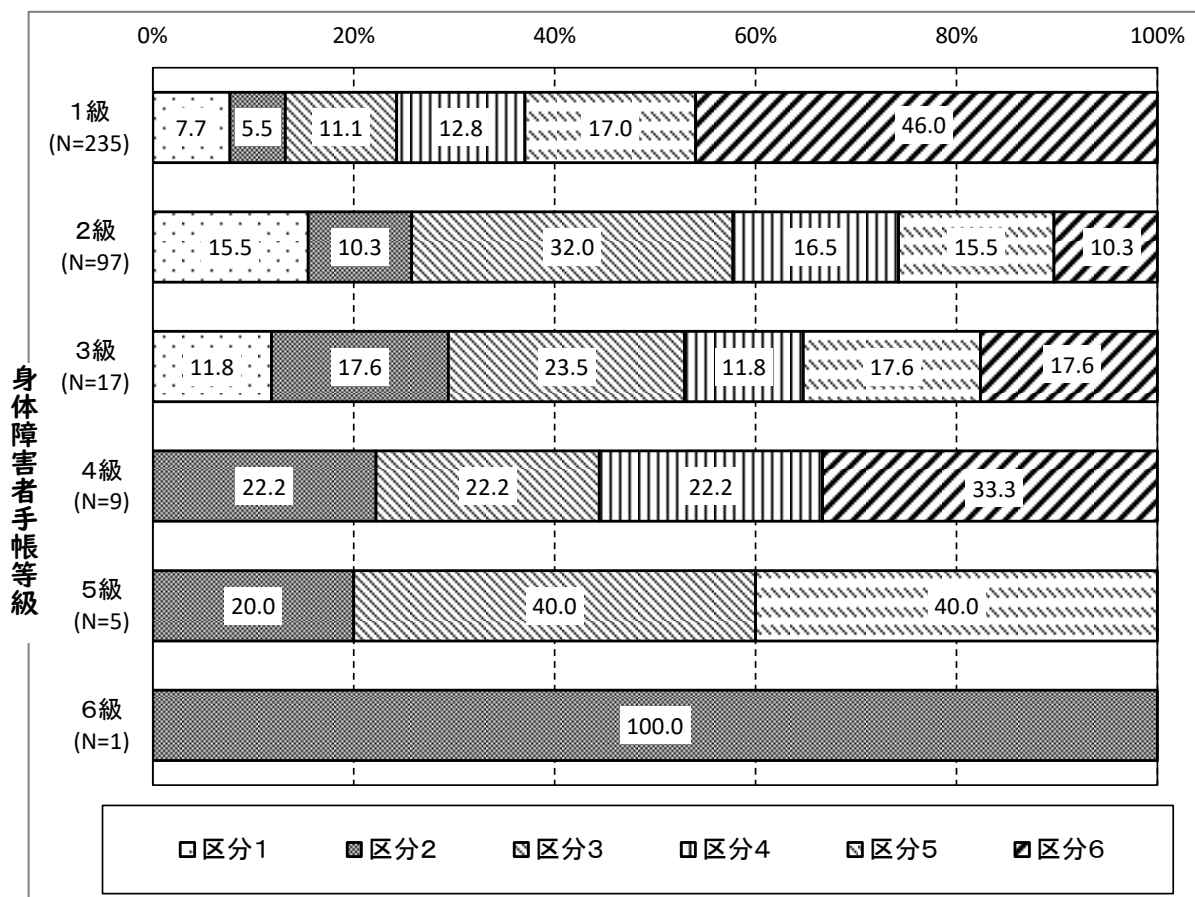


備考 1) 障害支援区分の認定を「受けていない」人、無回答は除いています。

【手帳等級と障害支援区分の関係（身体障害のある人・知的障害のある人のみ）】

①身体障害のある人

身体障害者手帳等級1級では、「区分6」が46.0%、2級では「区分3」が32.0%と高くなっています。

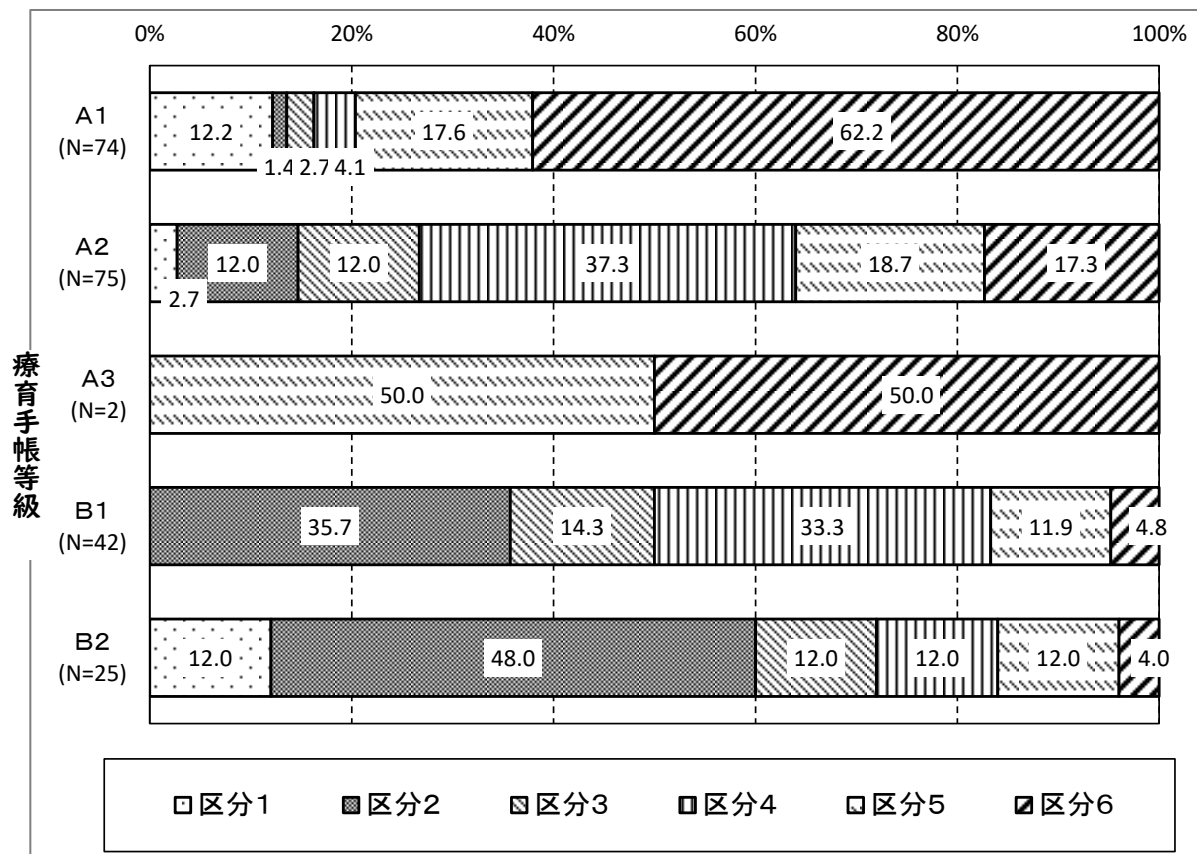


備考 1) 障害支援区分の認定を受けていない人、無回答は除いています。

備考 2) 身体障害者手帳を持っていない人は除いています。

②知的障害のある人

療育手帳等級A1では、「区分6」が62.2%と高くなっています。A2、B1については「区分4」がそれぞれ3～4割程度、B2については「区分2」が5割程度で高くなっています。



備考 1) 障害支援区分の認定を受けていない人、無回答は除いています。

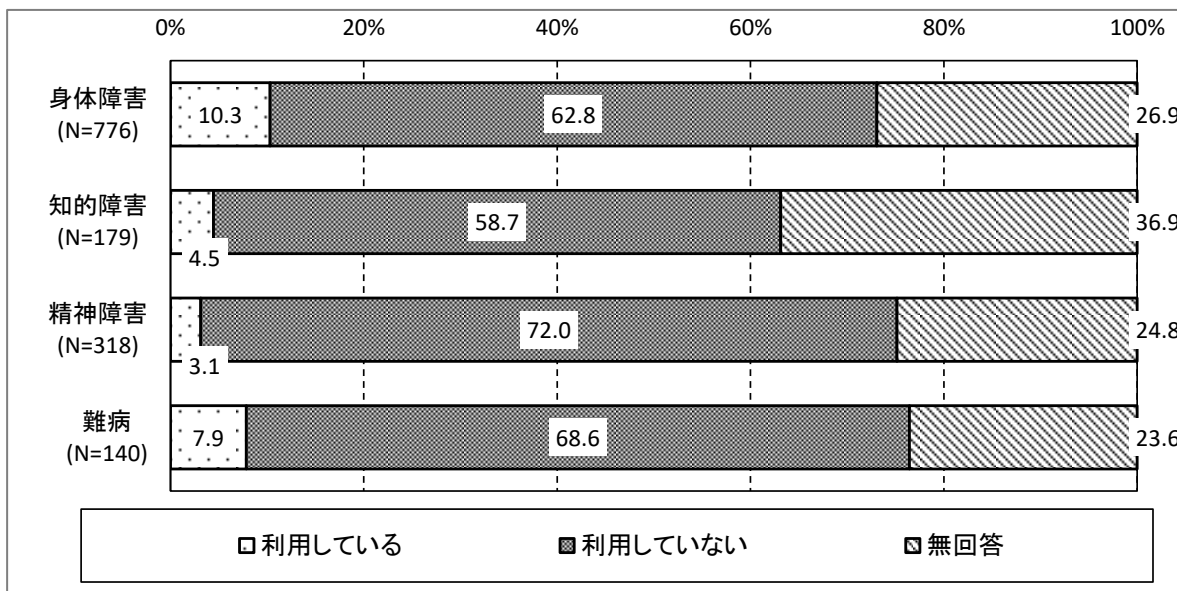
備考 2) 療育手帳を持っていない人は除いています。

（2）介護保険サービスについて

①40歳以上について

【介護保険サービスの有無】

40歳以上での介護保険サービスを利用している人は、身体障害のある人の10.3%が最も高く、その他の障害種別では、いずれも1割未満となっています。



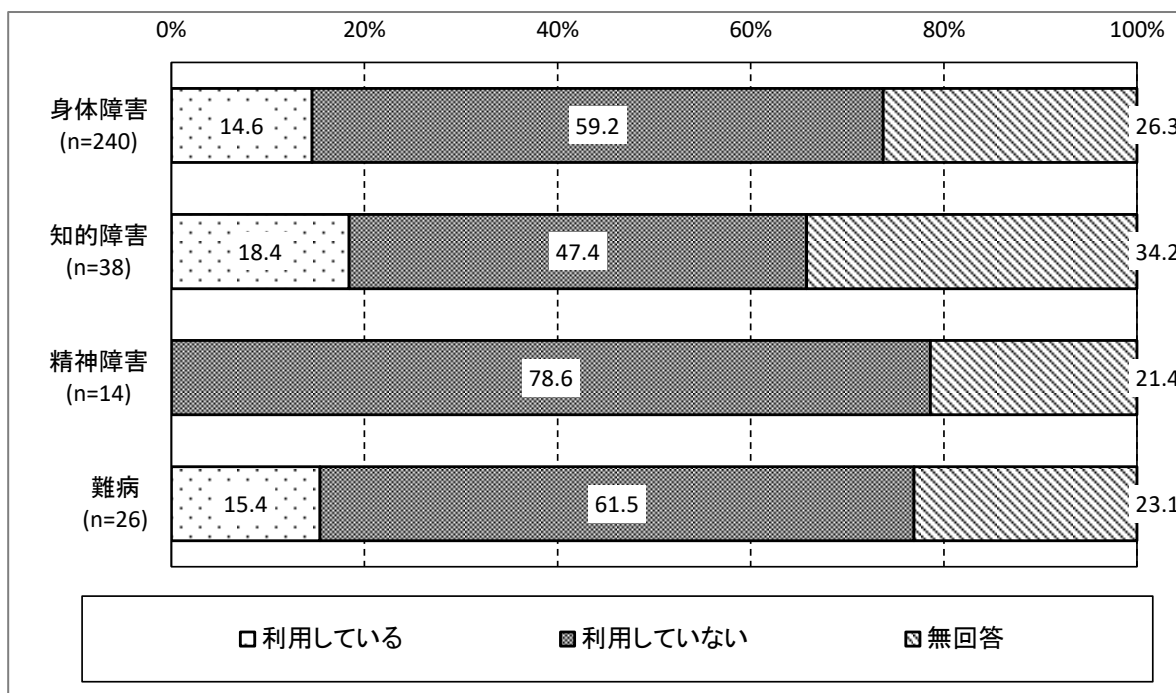
【要介護度と障害支援区分の関係】

		障害支援区分									
		区分 1	区分 2	区分 3	区分 4	区分 5	区分 6	受けて いない	無回答	合計 (人)	
要 介 護 度	身 体 障 害	要支援1	3	1	0	0	0	0	3	2	9
		要支援2	3	4	2	0	0	0	9	3	21
		要介護1	0	0	0	0	1	0	1	1	3
		要介護2	0	0	0	0	1	0	13	4	18
		要介護3	1	1	1	0	1	0	2	4	10
		要介護4	2	0	0	0	0	0	1	2	5
		要介護5	0	1	0	0	3	4	2	0	10
		無回答	0	0	0	0	1	0	0	3	4
	合計	9	7	3	0	7	4	31	19	80	
	知 的 障 害	要支援1	0	0	0	0	0	0	0	0	0
		要支援2	0	0	0	0	0	0	0	0	0
		要介護1	0	2	1	0	0	0	1	0	4
		要介護2	0	0	0	1	0	0	0	0	1
		要介護3	0	0	1	0	0	0	0	0	1
		要介護4	0	0	0	0	0	0	0	1	1
		要介護5	0	0	0	0	1	0	0	0	1
		無回答	0	0	0	0	0	0	0	0	0
	合計	0	2	2	1	1	0	1	1	8	
	精 神 障 害	要支援1	0	0	0	0	0	0	0	0	0
		要支援2	0	1	0	0	0	0	0	1	2
要介護1		0	0	0	0	0	0	1	0	1	
要介護2		0	0	1	0	0	0	0	0	1	
要介護3		0	0	0	0	1	0	0	1	2	
要介護4		0	0	0	0	0	0	1	0	1	
要介護5		0	0	0	0	0	0	0	0	0	
無回答		0	1	0	1	0	0	0	1	3	
合計	0	2	1	1	1	0	2	3	10		
難 病	要支援1	0	0	0	0	0	0	0	0	0	
	要支援2	0	0	1	0	0	0	2	1	4	
	要介護1	0	0	0	0	0	0	0	0	0	
	要介護2	0	0	2	0	0	0	1	0	3	
	要介護3	1	0	0	0	0	1	1	0	3	
	要介護4	0	0	0	0	0	0	0	0	0	
	要介護5	0	0	0	0	0	0	1	0	1	
	無回答	0	0	0	0	0	0	0	0	0	
合計	1	0	3	0	0	1	5	1	11		

②65歳以上について

65歳以上の介護保険サービスの利用状況をみると、知的障害のある人の18.4%が最も高く、次いで難病患者の15.4%、身体障害のある人の14.6%と続く結果となりました。

【介護保険サービスの利用の有無】



【要介護度】

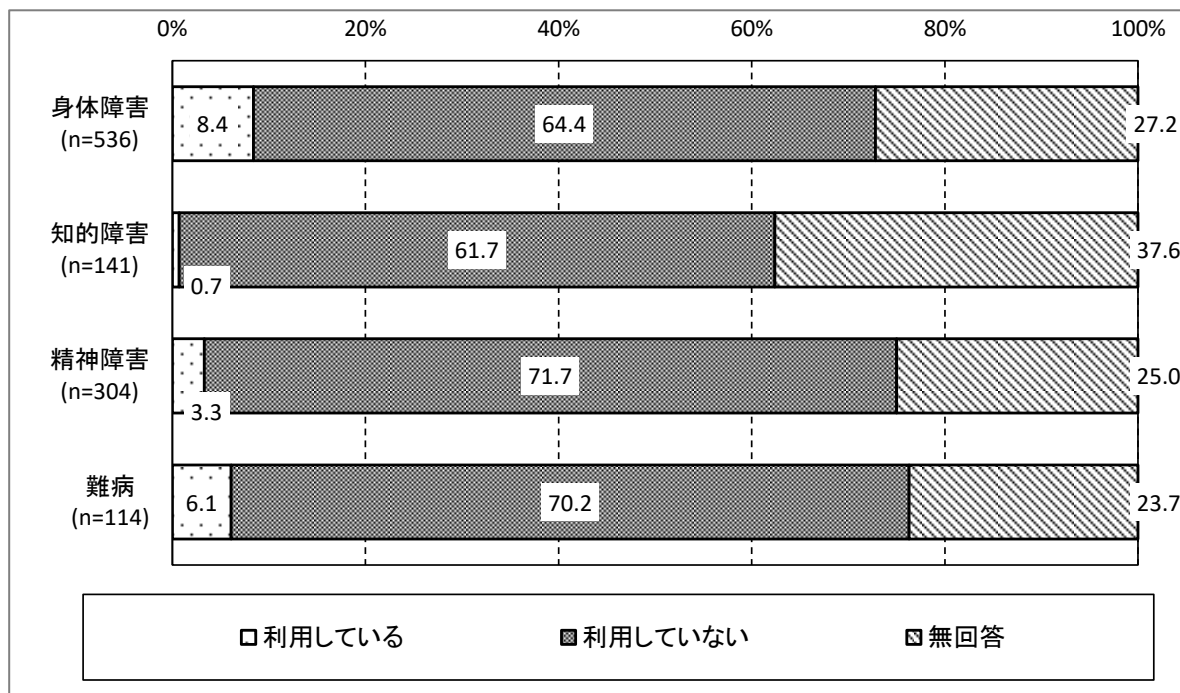
(%)

	身体障害 (n=35)	知的障害 (n=7)	精神障害 (n=0)	難病 (n=4)
要支援1	2	0	0	0
要支援2	12	0	0	2
要介護1	0	4	0	0
要介護2	11	1	0	1
要介護3	4	1	0	1
要介護4	4	1	0	0
要介護5	1	0	0	0
無回答	1	0	0	0

③40歳～64歳について

40歳～64歳の介護保険サービスの利用状況については、身体障害のある人の8.4%が最も高く、いずれの障害種別も利用者は1割未満となりました。

【介護保険サービスの利用の有無】



【要介護度】

	身体障害 (n=45)	知的障害 (n=1)	精神障害 (n=10)	難病 (n=7)
要支援1	7	0	0	0
要支援2	9	0	2	2
要介護1	3	0	1	0
要介護2	7	0	1	2
要介護3	6	0	2	2
要介護4	1	0	1	0
要介護5	9	1	0	1
無回答	3	0	3	0

（3）障害福祉サービス等の利用状況と満足度

①身体障害のある人【利用率・満足度・今後の利用予定】

利用率については、「居宅介護（ホームヘルプ）」「生活介護」「計画相談支援」が約2割と、他の障害福祉サービスと比較して高くなっていますが、全体的に利用率は低い結果となっています。利用の満足度については、いずれの障害福祉サービスにおいても、概ね高い傾向となっています。

今後3年間の利用予定については、いずれの障害福祉サービスにおいても、「利用しない」が約3～4割と高くなっていますが、利用率の高かった「居宅介護（ホームヘルプ）」「生活介護」「計画相談支援」については、「変化なし」がそれぞれ1割程度となっています。

(n=938)

	利用率		満足度		今後3年以内の利用予定							
	人	%	人	%	増加		変化なし		減少		利用しない	
					人	%	人	%	人	%	人	%
居宅介護（ホームヘルプ）	147	(15.7)	118	(80.3)	40	(4.3)	95	(10.1)	5	(0.5)	344	(36.7)
重度訪問介護	36	(3.8)	29	(80.6)	14	(1.5)	23	(2.5)	0	(0.0)	391	(41.7)
同行援護	44	(4.7)	38	(86.4)	19	(2.0)	31	(3.3)	0	(0.0)	396	(42.2)
行動援護	10	(1.1)	6	(60.0)	4	(0.4)	6	(0.6)	0	(0.0)	406	(43.3)
重度障害者等包括支援	28	(3.0)	25	(89.3)	16	(1.7)	11	(1.2)	1	(0.1)	401	(42.8)
施設入所支援	93	(9.9)	83	(89.2)	9	(1.0)	77	(8.2)	1	(0.1)	368	(39.2)
短期入所（ショートステイ）	58	(6.2)	48	(82.8)	22	(2.3)	34	(3.6)	3	(0.3)	390	(41.6)
療養介護	25	(2.7)	21	(84.0)	10	(1.1)	16	(1.7)	1	(0.1)	400	(42.6)
生活介護	147	(15.7)	125	(85.0)	13	(1.4)	109	(11.6)	2	(0.2)	335	(35.7)
自立生活援助	39	(4.2)	32	(82.1)	11	(1.2)	25	(2.7)	1	(0.1)	397	(42.3)
共同生活援助（グループホーム）	12	(1.3)	9	(75.0)	6	(0.6)	10	(1.1)	2	(0.2)	403	(43.0)
自立訓練（機能訓練、生活訓練）	34	(3.6)	26	(76.5)	6	(0.6)	29	(3.1)	3	(0.3)	393	(41.9)
就労移行支援	23	(2.5)	16	(69.6)	7	(0.7)	15	(1.6)	1	(0.1)	405	(43.2)
就労継続支援	79	(8.4)	70	(88.6)	5	(0.5)	55	(5.9)	5	(0.5)	373	(39.8)
就労定着支援	9	(1.0)	5	(55.6)	4	(0.4)	7	(0.7)	1	(0.1)	403	(43.0)
児童発達支援	2	(0.2)	2	(100.0)	0	(0.0)	3	(0.3)	0	(0.0)	382	(40.7)
医療型児童発達支援	1	(0.1)	1	(100.0)	1	(0.1)	3	(0.3)	0	(0.0)	375	(40.0)
放課後等デイサービス	3	(0.3)	1	(33.3)	0	(0.0)	3	(0.3)	1	(0.1)	374	(39.9)
居宅訪問型児童発達支援	1	(0.1)	1	(100.0)	2	(0.2)	2	(0.2)	0	(0.0)	362	(38.6)
保育所等訪問支援	1	(0.1)	1	(100.0)	1	(0.1)	2	(0.2)	0	(0.0)	365	(38.9)
福祉型障害児入所施設	5	(0.5)	4	(80.0)	2	(0.2)	4	(0.4)	1	(0.1)	362	(38.6)
医療型障害児入所施設	6	(0.6)	5	(83.3)	2	(0.2)	3	(0.3)	0	(0.0)	366	(39.0)
障害児相談支援	10	(1.1)	8	(80.0)	0	(0.0)	5	(0.5)	0	(0.0)	363	(38.7)
計画相談支援	192	(20.5)	153	(79.7)	9	(1.0)	160	(17.1)	4	(0.4)	253	(27.0)
地域移行支援	17	(1.8)	14	(82.4)	7	(0.7)	12	(1.3)	1	(0.1)	386	(41.2)
地域定着支援	17	(1.8)	16	(94.1)	5	(0.5)	14	(1.5)	0	(0.0)	388	(41.4)

※満足度については、利用人数を母数として集計しています。

第3節 支援体制と障害福祉サービス（2. 障害福祉サービス等の利用について）

【現在利用していない理由】

障害福祉サービスを利用していない理由については、いずれの障害福祉サービスにおいても「サービスを利用する必要がないため」が最も高くなっています。

	サンプル数	サービスを利用しないため	対象年齢に含めない・制限しない・害支	既に別のサービスを利用しているため	サービス利用時間都合	サービス提供場所が遠い	利用料金がかかるため	知らなかったため	現在、サービスを利用していないが、今後利用したい	その他	無回答
居宅介護(ホームヘルプ)	387	69.8	2.8	10.6	1.3	0.0	0.5	0.8	5.4	3.6	5.2
重度訪問介護	433	72.1	5.5	8.3	0.9	0.0	1.2	1.2	2.3	3.0	5.5
同行援護	445	71.7	8.5	7.0	0.7	0.0	1.1	0.7	3.4	1.3	5.6
行動援護	443	74.3	9.9	7.7	0.2	0.0	0.5	0.2	1.6	1.6	4.1
重度障害者等包括支援	446	72.4	7.6	9.4	0.2	0.0	0.2	2.0	2.0	1.1	4.9
施設入所支援	406	78.8	5.4	3.0	0.0	0.5	0.7	1.0	3.2	2.0	5.4
短期入所(ショートステイ)	438	73.7	4.6	7.8	0.0	0.2	0.5	0.2	5.3	3.9	3.9
療養介護	443	75.2	7.7	5.9	0.0	0.0	0.2	1.8	2.3	2.3	4.7
生活介護	365	81.4	6.0	1.9	0.3	0.3	0.5	0.5	2.5	2.7	3.8
自立生活援助	442	74.0	5.2	6.8	0.0	0.0	0.5	1.8	2.7	2.9	6.1
共同生活援助(グループホーム)	460	74.6	3.9	8.9	0.2	0.0	0.7	0.9	2.8	2.6	5.4
自立訓練(機能訓練、生活訓練)	435	72.2	3.9	8.3	0.7	0.5	0.9	1.8	3.4	3.9	4.4
就労移行支援	451	67.0	5.3	7.8	0.2	0.4	0.7	3.3	4.0	6.9	4.4
就労継続支援	409	68.0	6.1	7.3	0.0	0.2	0.7	3.2	4.2	6.4	3.9
就労定着支援	451	71.0	6.7	6.4	0.2	0.0	0.2	4.0	2.4	4.7	4.4
児童発達支援	412	67.7	20.1	5.8	0.2	0.0	0.2	0.5	0.5	1.5	3.4
医療型児童発達支援	405	67.9	20.5	4.9	0.0	0.2	0.2	0.5	0.5	2.0	3.2
放課後等デイサービス	397	68.0	21.4	5.0	0.0	0.0	0.3	0.3	0.5	1.8	2.8
居宅訪問型児童発達支援	393	66.7	22.4	5.1	0.0	0.3	0.3	0.3	0.5	1.3	3.3
保育所等訪問支援	392	66.3	22.7	5.1	0.0	0.3	0.3	0.3	0.8	1.0	3.3
福祉型障害児入所施設	390	67.4	22.8	4.9	0.0	0.0	0.3	0.3	0.0	1.0	3.3
医療型障害児入所施設	389	67.1	23.1	4.6	0.0	0.3	0.3	0.0	0.3	1.0	3.3
障害児相談支援	391	66.5	23.8	4.3	0.0	0.0	0.3	0.3	0.5	0.8	3.6
計画相談支援	271	76.4	6.3	1.5	0.0	0.4	0.4	5.9	2.2	2.6	4.4
地域移行支援	434	71.2	4.4	5.5	0.0	0.0	0.2	6.5	4.4	4.6	3.2
地域定着支援	435	67.6	3.7	5.3	0.2	0.0	0.2	9.9	4.6	4.4	4.1

第3節 支援体制と障害福祉サービス（2. 障害福祉サービス等の利用について）

【今後3年以内の利用予定がない理由】

3年以内の利用予定がない理由については、現在利用していない理由と同様に、いずれの障害福祉サービスにおいても「サービスを利用する必要がないため」が最も高くなっています。

(%)

	サンプル数	要サービスを利用する必要があるため	対象者に含まれない（年齢制限・障害区分が一致しない）	既に別のサービスを利用しているため	サービス利用時間の都合が合わないため	サービス提供場所が遠いため	利用料金がかかるため	サービスがあることを知らなかったため	現在、サービスを利用していないが、今後利用したい	その他	無回答
居宅介護（ホームヘルプ）	344	70.9	2.9	9.9	0.6	0.0	0.9	0.6	6.4	4.4	3.5
重度訪問介護	391	70.1	6.9	9.0	0.5	0.0	1.5	1.0	4.1	3.6	3.3
同行援護	396	74.2	9.1	7.1	0.3	0.0	1.0	0.5	3.3	1.0	3.5
行動援護	406	74.1	9.9	7.9	0.0	0.0	0.5	1.0	1.7	1.5	3.4
重度障害者等包括支援	401	71.8	8.2	9.5	0.2	0.0	0.5	1.7	3.2	1.2	3.5
施設入所支援	368	76.6	5.4	3.5	0.0	0.0	1.4	1.4	3.8	4.1	3.8
短期入所（ショートステイ）	390	71.8	5.4	7.9	0.3	0.3	0.8	0.8	6.7	3.6	2.6
療養介護	400	73.8	8.5	6.0	0.0	0.0	1.0	0.5	3.3	3.3	3.8
生活介護	335	78.5	6.6	2.7	0.3	0.0	0.9	0.6	3.6	3.6	3.3
自立生活援助	397	73.6	5.8	7.6	0.3	0.0	0.8	1.3	3.8	3.8	3.3
共同生活援助（グループホーム）	403	73.7	4.2	9.2	0.0	0.2	1.0	0.2	3.0	4.5	4.0
自立訓練（機能訓練、生活訓練）	393	71.5	3.6	9.2	0.3	0.5	1.0	1.0	4.8	5.6	2.5
就労移行支援	405	68.4	4.9	7.9	0.2	0.2	0.7	0.7	4.4	8.1	4.2
就労継続支援	373	68.9	5.6	7.0	0.0	0.0	0.8	1.3	5.6	8.0	2.7
就労定着支援	403	71.7	6.5	6.7	0.0	0.0	0.5	2.2	3.7	6.2	2.5
児童発達支援	382	68.6	20.2	6.3	0.0	0.0	0.3	0.3	0.5	1.8	2.1
医療型児童発達支援	375	69.9	20.0	5.1	0.0	0.0	0.3	0.5	0.3	2.1	1.9
放課後等デイサービス	374	68.4	20.6	5.1	0.3	0.0	0.3	0.3	0.3	2.1	2.7
居宅訪問型児童発達支援	362	68.2	22.1	5.2	0.0	0.0	0.3	0.3	0.3	1.4	2.2
保育所等訪問支援	365	68.2	22.5	5.2	0.0	0.0	0.3	0.0	0.3	1.4	2.2
福祉型障害児入所施設	362	68.5	22.4	5.2	0.0	0.0	0.3	0.3	0.0	1.4	1.9
医療型障害児入所施設	366	68.3	22.4	4.9	0.0	0.0	0.3	0.3	0.0	1.4	2.5
障害児相談支援	363	68.0	22.3	4.7	0.0	0.0	0.3	0.6	0.3	1.4	2.5
計画相談支援	253	79.1	5.9	1.6	0.0	0.0	0.8	2.8	4.3	3.2	2.4
地域移行支援	386	71.8	4.1	6.2	0.5	0.0	0.3	2.6	6.7	6.0	1.8
地域定着支援	388	67.3	4.1	5.9	0.3	0.0	0.3	4.1	9.3	6.7	2.1

第3節 支援体制と障害福祉サービス（2. 障害福祉サービス等の利用について）

②知的障害のある人【利用率・満足度・今後の利用予定】

利用率については、「計画相談支援」が33.4%、「生活介護」が22.7%、「就労継続支援」が20.1%と、他の障害福祉サービスと比較して高くなっています。利用の満足度については、いずれの障害福祉サービスにおいても、概ね高い傾向となっています。

今後3年以内の利用予定については、ほとんどの障害福祉サービスで「利用しない」が最も高くなっており、「計画相談支援」「生活介護」「就労継続支援」「施設入所支援」では「変化なし」が他の障害福祉サービスと比較して高くなっています。

(n=428)

	利用率		満足度		今後3年以内の利用予定							
					増加		変化なし		減少		利用しない	
	人	%	人	%	人	%	人	%	人	%	人	%
居宅介護(ホームヘルプ)	23	(5.4)	20	(87.0)	9	(2.1)	20	(4.7)	0	(0.0)	175	(40.9)
重度訪問介護	4	(0.9)	3	(75.0)	5	(1.2)	9	(2.1)	0	(0.0)	187	(43.7)
同行援護	2	(0.5)	2	(100.0)	2	(0.5)	4	(0.9)	0	(0.0)	184	(43.0)
行動援護	22	(5.1)	21	(95.5)	14	(3.3)	18	(4.2)	0	(0.0)	171	(40.0)
重度障害者等包括支援	6	(1.4)	6	(100.0)	4	(0.9)	6	(1.4)	0	(0.0)	186	(43.5)
施設入所支援	61	(14.3)	54	(88.5)	8	(1.9)	45	(10.5)	2	(0.5)	157	(36.7)
短期入所(ショートステイ)	71	(16.6)	64	(90.1)	33	(7.7)	39	(9.1)	1	(0.2)	146	(34.1)
療養介護	14	(3.3)	10	(71.4)	2	(0.5)	13	(3.0)	0	(0.0)	183	(42.8)
生活介護	97	(22.7)	85	(87.6)	10	(2.3)	74	(17.3)	1	(0.2)	133	(31.1)
自立生活援助	11	(2.6)	10	(90.9)	12	(2.8)	8	(1.9)	2	(0.5)	179	(41.8)
共同生活援助(グループホーム)	31	(7.2)	29	(93.5)	15	(3.5)	18	(4.2)	1	(0.2)	173	(40.4)
自立訓練(機能訓練、生活訓練)	29	(6.8)	27	(93.1)	6	(1.4)	18	(4.2)	2	(0.5)	174	(40.7)
就労移行支援	20	(4.7)	17	(85.0)	3	(0.7)	11	(2.6)	2	(0.5)	179	(41.8)
就労継続支援	86	(20.1)	73	(84.9)	13	(3.0)	59	(13.8)	3	(0.7)	141	(32.9)
就労定着支援	16	(3.7)	14	(87.5)	12	(2.8)	5	(1.2)	1	(0.2)	175	(40.9)
児童発達支援	0	(0.0)	0	(0.0)	1	(0.2)	0	(0.0)	0	(0.0)	170	(39.7)
医療型児童発達支援	2	(0.5)	1	(50.0)	2	(0.5)	1	(0.2)	0	(0.0)	168	(39.3)
放課後等デイサービス	0	(0.0)	0	(0.0)	1	(0.2)	0	(0.0)	0	(0.0)	170	(39.7)
居宅訪問型児童発達支援	0	(0.0)	0	(0.0)	1	(0.2)	0	(0.0)	0	(0.0)	165	(38.6)
保育所等訪問支援	0	(0.0)	0	(0.0)	1	(0.2)	0	(0.0)	0	(0.0)	165	(38.6)
福祉型障害児入所施設	2	(0.5)	1	(50.0)	1	(0.2)	0	(0.0)	0	(0.0)	165	(38.6)
医療型障害児入所施設	3	(0.7)	2	(66.7)	1	(0.2)	2	(0.5)	0	(0.0)	165	(38.6)
障害児相談支援	17	(4.0)	12	(70.6)	5	(1.2)	9	(2.1)	0	(0.0)	154	(36.0)
計画相談支援	143	(33.4)	117	(81.8)	12	(2.8)	103	(24.1)	2	(0.5)	76	(17.8)
地域移行支援	5	(1.2)	4	(80.0)	8	(1.9)	3	(0.7)	0	(0.0)	172	(40.2)
地域定着支援	7	(1.6)	6	(85.7)	8	(1.9)	4	(0.9)	0	(0.0)	174	(40.7)

※満足度については、利用人数を母数として集計しています。

第3節 支援体制と障害福祉サービス（2. 障害福祉サービス等の利用について）

【現在利用していない理由】

全ての障害福祉サービスにおいて、「サービスを利用する必要がないため」が最も高くなっています。

「共同生活援助（グループホーム）」では、「現在、サービスを利用していないが、今後利用したい」が18.4%で、他の障害福祉サービスと比較して利用意向が高くなっています。

「地域移行支援」「地域定着支援」については、「サービスがあることを知らなかったため」がそれぞれ1割程度となっています。

(%)

	サンプル数	要サービスを利用する必要があるため	対象者に含まれない（年齢制限・障害区分が一致しない）	既に別のサービスを利用しているため	サービス利用時間の都合が合わないため	サービス提供場所が遠いため	利用料金がかかるため	サービスがあったことを知らなかったため	現在、サービスを利用していないが、今後利用したい	その他	無回答
居宅介護（ホームヘルプ）	214	63.1	5.6	7.9	2.3	0.0	0.5	0.5	5.1	4.2	10.7
重度訪問介護	219	68.0	8.2	6.4	0.9	0.0	0.0	1.4	3.2	3.2	8.7
同行援護	212	69.3	12.7	4.7	0.5	0.0	0.5	0.5	1.9	2.8	7.1
行動援護	206	61.7	7.8	6.3	0.5	0.0	1.0	2.4	7.3	7.3	5.8
重度障害者等包括支援	215	67.9	9.8	7.0	0.9	0.0	0.0	2.8	2.8	2.8	6.0
施設入所支援	188	67.0	8.0	1.6	0.0	0.5	1.1	2.1	9.0	4.3	6.4
短期入所（ショートステイ）	180	65.6	2.2	9.4	0.6	1.1	0.6	0.6	8.3	5.0	6.7
療養介護	209	72.7	10.0	5.7	0.0	0.0	0.0	1.9	2.4	1.9	5.3
生活介護	151	76.8	6.6	4.0	0.0	0.0	1.3	0.7	2.6	3.3	4.6
自立生活援助	215	60.9	8.4	8.8	0.5	0.0	0.5	3.7	8.8	4.2	4.2
共同生活援助（グループホーム）	212	55.2	4.2	7.5	0.0	0.5	0.0	1.4	18.4	6.6	6.1
自立訓練（機能訓練、生活訓練）	196	62.8	4.6	10.2	0.0	0.0	0.0	3.1	6.6	7.7	5.1
就労移行支援	207	59.4	9.7	13.0	0.0	0.0	0.0	1.4	1.0	7.7	7.7
就労継続支援	161	56.5	10.6	11.8	0.0	0.0	0.0	3.1	3.1	8.7	6.2
就労定着支援	204	58.8	10.8	10.3	0.0	0.0	0.5	5.4	1.5	6.4	6.4
児童発達支援	191	57.1	27.2	4.7	0.0	0.0	0.0	2.1	0.5	3.1	5.2
医療型児童発達支援	191	56.0	27.7	4.7	0.0	0.0	0.0	1.6	0.5	2.6	6.8
放課後等デイサービス	191	54.5	29.8	4.7	0.5	0.0	0.0	1.0	1.0	2.1	6.3
居宅訪問型児童発達支援	185	54.6	30.3	5.4	0.5	0.0	0.0	0.5	0.5	2.7	5.4
保育所等訪問支援	184	53.8	32.1	4.9	0.5	0.0	0.0	1.1	0.5	1.6	5.4
福祉型障害児入所施設	185	53.0	32.4	4.9	0.5	0.0	0.0	1.1	1.1	2.2	4.9
医療型障害児入所施設	184	53.8	32.1	4.9	0.5	0.0	0.0	0.5	1.1	2.2	4.9
障害児相談支援	176	52.8	33.5	5.7	0.0	0.0	0.0	1.7	0.6	1.1	4.5
計画相談支援	86	62.8	8.1	8.1	1.2	0.0	0.0	8.1	2.3	2.3	7.0
地域移行支援	205	62.0	3.4	7.3	0.5	0.0	0.0	10.2	4.9	6.3	5.4
地域定着支援	203	56.7	3.9	7.4	0.5	0.0	0.0	13.8	6.4	5.4	5.9

第3節 支援体制と障害福祉サービス（2. 障害福祉サービス等の利用について）

【今後3年以内の利用予定がない理由】

3年以内の利用予定がない理由については、現在利用していない理由と同様に、いずれの障害福祉サービスにおいても「サービスを利用する必要がないため」が最も高くなっています。

「自立生活援助」「共同生活援助（グループホーム）」「地域移行支援」「地域定着支援」については、「現在、サービスを利用していないが、今後利用したい」がそれぞれ1～2割程度と、他の障害福祉サービスと比較して高くなっています。

(%)

	サンプル数	サービスを利用する必要がある	対象年齢に含めない・支援対象年齢が一致しない	既に別のサービスを利用しているため	サービス利用時間の都合	サービス提供場所が遠いため	利用料金がかかるため	サービスがあることを知らなかったため	現在、サービスを利用していないが、今後利用したい	その他	無回答
居宅介護（ホームヘルプ）	175	65.7	6.3	9.7	1.7	0.0	1.1	0.6	5.1	6.9	2.9
重度訪問介護	187	70.6	8.0	8.0	1.1	0.0	0.0	0.5	3.2	4.3	4.3
同行援護	184	71.2	13.0	6.0	0.5	0.0	1.1	0.5	1.6	3.8	2.2
行動援護	171	64.9	6.4	7.6	0.6	0.0	0.6	1.8	9.9	7.0	1.2
重度障害者等包括支援	186	68.3	10.8	7.5	0.5	0.0	0.0	2.7	4.3	3.8	2.2
施設入所支援	157	69.4	8.9	3.2	0.0	0.0	0.6	1.9	9.6	5.1	1.3
短期入所（ショートステイ）	146	70.5	2.7	8.9	0.0	0.0	0.0	0.7	9.6	4.1	3.4
療養介護	183	75.4	10.4	4.9	0.0	0.0	0.0	1.6	3.3	2.7	1.6
生活介護	133	77.4	6.0	6.0	0.0	0.0	0.8	0.8	4.5	2.3	2.3
自立生活援助	179	59.8	8.9	10.1	0.6	0.0	0.0	1.7	11.7	4.5	2.8
共同生活援助（グループホーム）	173	57.2	4.6	8.1	0.0	0.0	1.2	0.6	19.1	6.4	2.9
自立訓練（機能訓練、生活訓練）	174	64.4	4.6	9.8	0.0	0.0	0.0	2.3	7.5	9.2	2.3
就労移行支援	179	58.7	10.1	12.8	0.0	0.0	0.0	1.7	5.0	9.5	2.2
就労継続支援	141	56.0	11.3	13.5	0.7	0.0	0.7	0.7	4.3	9.2	3.5
就労定着支援	175	60.0	10.9	11.4	0.0	0.0	1.1	1.7	5.1	6.3	3.4
児童発達支援	170	57.6	27.6	5.3	0.0	0.0	0.0	1.8	0.6	3.5	3.5
医療型児童発達支援	168	58.3	29.2	4.8	0.0	0.0	0.0	1.2	1.2	3.0	2.4
放課後等デイサービス	170	57.6	30.6	4.7	0.6	0.0	0.0	0.6	0.6	2.9	2.4
居宅訪問型児童発達支援	165	56.4	31.5	4.8	0.6	0.0	0.0	0.6	0.6	3.0	2.4
保育所等訪問支援	165	55.8	32.7	4.8	0.6	0.0	0.0	0.6	0.6	2.4	2.4
福祉型障害児入所施設	165	56.4	31.5	4.8	0.6	0.0	0.0	1.2	0.6	3.0	1.8
医療型障害児入所施設	165	55.8	31.5	4.8	0.6	0.0	0.0	0.6	1.2	3.0	2.4
障害児相談支援	154	55.8	32.5	5.8	0.0	0.0	0.0	0.6	1.3	1.9	1.9
計画相談支援	76	64.5	7.9	9.2	1.3	0.0	0.0	2.6	6.6	5.3	2.6
地域移行支援	172	64.0	2.9	7.6	0.6	0.0	0.0	4.1	11.6	6.4	2.9
地域定着支援	174	59.2	2.9	7.5	0.6	0.0	0.0	5.7	14.9	6.9	2.3

③精神障害のある人【利用率・満足度・今後の利用予定】

利用率については、「計画相談支援」「就労継続支援」がそれぞれ2割程度で、他の障害福祉サービスと比較して高くなっています。満足度については、いずれの障害福祉サービスにおいても概ね高くなっており、利用率の高い「計画相談支援」「就労継続支援」についても、それぞれ8割以上が満足していると回答しています。

今後3年以内の利用予定については、いずれの障害福祉サービスにおいても「利用しない」が最も高くなっています。「計画相談支援」「就労継続支援」については、「変化なし」がそれぞれ1割程度で、他の障害福祉サービスと比較して高くなっています。

(n=561)

	利用率		満足度		今後3年以内の利用予定							
					増加		変化なし		減少		利用しない	
	人	%	人	%	人	%	人	%	人	%	人	%
居宅介護(ホームヘルプ)	45	(8.0)	38	(84.4)	7	(1.2)	37	(6.6)	4	(0.7)	250	(44.6)
重度訪問介護	3	(0.5)	3	(100.0)	0	(0.0)	4	(0.7)	0	(0.0)	275	(49.0)
同行援護	1	(0.2)	0	(0.0)	1	(0.2)	1	(0.2)	0	(0.0)	281	(50.1)
行動援護	11	(2.0)	10	(90.9)	5	(0.9)	8	(1.4)	1	(0.2)	281	(50.1)
重度障害者等包括支援	4	(0.7)	4	(100.0)	1	(0.2)	4	(0.7)	0	(0.0)	280	(49.9)
施設入所支援	7	(1.2)	7	(100.0)	2	(0.4)	6	(1.1)	0	(0.0)	283	(50.4)
短期入所(ショートステイ)	7	(1.2)	5	(71.4)	4	(0.7)	5	(0.9)	1	(0.2)	278	(49.6)
療養介護	5	(0.9)	3	(60.0)	2	(0.4)	3	(0.5)	2	(0.4)	279	(49.7)
生活介護	16	(2.9)	13	(81.3)	4	(0.7)	9	(1.6)	3	(0.5)	272	(48.5)
自立生活援助	41	(7.3)	35	(85.4)	14	(2.5)	28	(5.0)	4	(0.7)	257	(45.8)
共同生活援助(グループホーム)	42	(7.5)	35	(83.3)	9	(1.6)	21	(3.7)	7	(1.2)	255	(45.5)
自立訓練(機能訓練、生活訓練)	33	(5.9)	28	(84.8)	13	(2.3)	18	(3.2)	2	(0.4)	258	(46.0)
就労移行支援	56	(10.0)	45	(80.4)	32	(5.7)	30	(5.3)	6	(1.1)	231	(41.2)
就労継続支援	106	(18.9)	92	(86.8)	32	(5.7)	65	(11.6)	3	(0.5)	217	(38.7)
就労定着支援	35	(6.2)	31	(88.6)	18	(3.2)	19	(3.4)	7	(1.2)	245	(43.7)
児童発達支援	3	(0.5)	2	(66.7)	1	(0.2)	1	(0.2)	0	(0.0)	281	(50.1)
医療型児童発達支援	0	(0.0)	0	(0.0)	0	(0.0)	0	(0.0)	0	(0.0)	273	(48.7)
放課後等デイサービス	2	(0.4)	1	(50.0)	1	(0.2)	1	(0.2)	1	(0.2)	274	(48.8)
居宅訪問型児童発達支援	0	(0.0)	0	(0.0)	1	(0.2)	0	(0.0)	0	(0.0)	270	(48.1)
保育所等訪問支援	0	(0.0)	0	(0.0)	0	(0.0)	1	(0.2)	0	(0.0)	269	(48.0)
福祉型障害児入所施設	0	(0.0)	0	(0.0)	1	(0.2)	0	(0.0)	0	(0.0)	266	(47.4)
医療型障害児入所施設	0	(0.0)	0	(0.0)	0	(0.0)	0	(0.0)	1	(0.2)	268	(47.8)
障害児相談支援	9	(1.6)	9	(100.0)	1	(0.2)	6	(1.1)	2	(0.4)	256	(45.6)
計画相談支援	128	(22.8)	110	(85.9)	12	(2.1)	89	(15.9)	12	(2.1)	175	(31.2)
地域移行支援	9	(1.6)	8	(88.9)	9	(1.6)	5	(0.9)	0	(0.0)	263	(46.9)
地域定着支援	10	(1.8)	9	(90.0)	11	(2.0)	3	(0.5)	1	(0.2)	264	(47.1)

※満足度については、利用人数を母数として集計しています。

第3節 支援体制と障害福祉サービス（2. 障害福祉サービス等の利用について）

【現在利用していない理由】

全ての障害福祉サービスにおいて、「利用する必要がないため」が最も高くなっています。

「地域移行支援」「地域定着支援」については、「サービスがあることを知らなかった」がそれぞれ1割以上と、他の障害福祉サービスと比較して高くなっています。

(%)

	サンプル数	サービスを利用する必要があるため	対象年齢に含められない・支援区分が一致しない	既に別のサービスを利用しているため	サービス利用時間の都合が合わないため	サービス提供場所が遠いため	利用料金がかかるため	サービスがあることを知らなかったため	現在、サービスを利用していない	その他	無回答
居宅介護（ホームヘルプ）	280	75.0	8.2	1.4	0.0	0.0	1.1	2.1	1.1	3.9	7.1
重度訪問介護	296	79.1	12.2	1.4	0.0	0.0	0.0	1.4	0.3	1.0	4.7
同行援護	302	80.1	11.3	0.3	0.3	0.0	0.7	1.0	1.7	1.3	3.3
行動援護	301	75.7	9.0	0.3	0.0	0.0	1.7	4.0	3.3	3.0	3.0
重度障害者等包括支援	300	79.7	11.0	0.7	0.0	0.0	0.7	3.0	0.7	1.0	3.3
施設入所支援	297	79.1	10.8	0.7	0.0	0.0	1.3	2.4	1.3	1.7	2.7
短期入所（ショートステイ）	302	80.1	8.3	1.3	0.0	0.0	1.0	1.7	2.0	1.7	4.0
療養介護	298	81.2	9.7	0.7	0.0	0.3	0.7	2.0	0.3	1.0	4.0
生活介護	300	81.3	9.7	0.7	0.0	0.0	0.3	2.0	1.3	1.0	3.7
自立生活援助	281	73.3	5.7	1.1	0.4	0.0	1.1	8.9	5.3	1.8	2.5
共同生活援助（グループホーム）	282	77.3	8.5	0.7	0.0	0.4	1.1	3.2	3.5	2.1	3.2
自立訓練（機能訓練、生活訓練）	277	74.0	6.5	3.2	0.4	0.0	0.7	5.4	2.9	4.0	2.9
就労移行支援	273	56.0	5.5	7.0	0.7	1.1	1.5	5.5	9.9	9.2	3.7
就労継続支援	242	57.4	6.2	3.7	0.8	1.7	1.2	7.0	9.9	8.7	3.3
就労定着支援	276	59.1	7.2	5.8	0.0	0.4	0.7	8.7	6.2	6.2	5.8
児童発達支援	292	70.5	19.5	1.0	0.0	0.0	0.3	2.1	1.4	1.7	3.4
医療型児童発達支援	293	69.6	20.8	0.3	0.0	0.0	0.3	1.7	1.0	2.0	4.1
放課後等デイサービス	290	69.7	21.4	0.0	0.0	0.3	0.3	1.0	0.3	2.8	4.1
居宅訪問型児童発達支援	287	69.3	21.6	0.3	0.0	0.0	0.3	1.7	0.7	2.4	3.5
保育所等訪問支援	283	70.0	21.9	0.4	0.0	0.4	0.4	1.1	0.4	2.1	3.5
福祉型障害児入所施設	283	70.3	21.2	0.4	0.0	0.0	0.4	1.4	0.4	2.1	3.9
医療型障害児入所施設	281	70.5	21.4	0.4	0.0	0.4	0.4	1.1	0.4	1.8	3.9
障害児相談支援	275	69.1	20.4	0.4	0.0	0.4	0.0	1.8	1.1	2.5	4.4
計画相談支援	189	69.8	7.9	0.0	0.0	0.0	0.5	9.5	3.2	5.8	3.2
地域移行支援	293	71.7	5.1	1.0	0.0	0.3	0.3	10.6	3.4	4.1	3.4
地域定着支援	290	70.7	5.2	0.7	0.0	0.3	0.3	11.7	3.4	4.1	3.4

第3節 支援体制と障害福祉サービス（2. 障害福祉サービス等の利用について）

【今後3年以内の利用予定がない理由】

全ての障害福祉サービスにおいて、「利用する必要がないため」が最も高くなっています。

「就労移行支援」「就労継続支援」については、「現在、サービスを利用していないが、今後利用したい」がそれぞれ1割以上と、他の障害福祉サービスと比較して、利用意向が高い傾向となっています。

(%)

	サンプル数	要サービスを利用する必要がある	対象者に含まれない（年齢制限・障害区分が一致しない）	既に別のサービスを利用している	サービス利用時間の都合がない	サービス提供場所が遠い	利用料金がかかるため	サービスがあったことを知らなかったため	現在、サービスを利用していないが、今後利用したい	その他	無回答
居宅介護（ホームヘルプ）	250	79.6	8.4	1.6	0.4	0.0	1.6	1.2	1.6	4.0	1.6
重度訪問介護	275	82.2	13.5	0.7	0.0	0.4	0.7	0.4	0.7	1.1	0.4
同行援護	281	82.2	12.5	0.0	0.4	0.0	1.1	0.7	1.4	1.1	0.7
行動援護	281	78.3	8.5	0.0	0.0	0.0	2.1	2.8	3.9	3.2	1.1
重度障害者等包括支援	280	80.4	12.5	0.4	0.0	0.0	1.8	1.4	1.1	1.8	0.7
施設入所支援	283	80.6	11.3	0.4	0.0	0.0	2.1	1.1	1.4	2.8	0.4
短期入所（ショートステイ）	278	82.0	9.0	1.1	0.0	0.0	1.4	0.7	2.2	2.5	1.1
療養介護	279	83.9	10.4	0.0	0.0	0.4	1.1	0.7	1.4	1.4	0.7
生活介護	272	84.2	9.9	0.4	0.0	0.0	0.7	0.7	2.6	0.7	0.7
自立生活援助	257	75.5	6.2	1.6	0.0	0.0	1.6	3.9	8.9	1.9	0.4
共同生活援助（グループホーム）	255	76.9	7.5	0.4	0.0	0.0	3.5	2.7	5.9	2.7	0.4
自立訓練（機能訓練、生活訓練）	258	76.4	6.2	1.2	1.9	0.0	1.6	2.3	4.7	5.0	0.8
就労移行支援	231	61.5	5.6	4.8	0.4	0.4	2.2	2.2	10.4	11.7	0.9
就労継続支援	217	65.4	5.5	1.8	0.0	1.4	2.3	2.3	10.1	11.1	0.0
就労定着支援	245	63.3	6.1	4.9	0.0	0.0	1.6	4.9	7.8	9.8	1.6
児童発達支援	281	71.9	21.7	0.4	0.0	0.0	0.4	1.4	1.1	2.1	1.1
医療型児童発達支援	273	72.5	21.6	0.4	0.0	0.0	0.4	0.7	0.7	2.2	1.5
放課後等デイサービス	274	71.2	22.6	0.0	0.4	0.0	0.4	1.1	0.4	2.9	1.1
居宅訪問型児童発達支援	270	71.1	23.0	0.4	0.0	0.0	0.4	1.1	0.7	2.2	1.1
保育所等訪問支援	269	71.4	23.0	0.7	0.4	0.0	0.4	0.7	0.4	1.9	1.1
福祉型障害児入所施設	266	71.4	22.9	0.4	0.0	0.0	0.4	0.8	0.4	1.9	1.9
医療型障害児入所施設	268	72.0	22.8	0.4	0.0	0.0	0.4	0.7	0.4	1.9	1.5
障害児相談支援	256	71.5	22.3	0.4	0.4	0.0	0.0	1.2	0.8	2.0	1.6
計画相談支援	175	73.7	7.4	0.0	0.6	0.0	0.6	5.1	6.3	6.3	0.0
地域移行支援	263	74.9	5.3	0.8	0.4	0.0	0.8	4.6	6.5	5.7	1.1
地域定着支援	264	73.1	5.7	0.4	0.0	0.4	1.1	5.7	7.2	4.5	1.9

④障害のある子ども

【利用率・満足度・今後の利用予定】

利用率については、「放課後等デイサービス」が51.6%で最も高く、そのほか「障害児童相談支援」が50.3%、「計画相談支援」が49.7%、「児童発達支援」が27.7%と、利用率が高くなっています。

満足度については、いずれの障害福祉サービスにおいても比較的高く、利用率の高い4つのサービスについても、満足度は8～9割と高くなっています。

今後3年以内の利用予定については、いずれの障害福祉サービスにおいても「利用しない」が最も高くなっていますが、「障害児相談支援」「計画相談支援」「放課後等デイサービス」については、「変化なし」がそれぞれ4割程度となっています。また、「放課後等デイサービス」については、「増加」が13.8%と、他の障害福祉サービスと比較して高くなっています。

(n=159)

	利用率		満足度		今後3年以内の利用予定							
					増加		変化なし		減少		利用しない	
	人	%	人	%	人	%	人	%	人	%	人	%
居宅介護(ホームヘルプ)	5	(3.1)	3	(60.0)	3	(1.9)	7	(4.4)	1	(0.6)	112	(70.4)
重度訪問介護	3	(1.9)	2	(66.7)	2	(1.3)	3	(1.9)	0	(0.0)	116	(73.0)
同行援護	1	(0.6)	1	(100.0)	2	(1.3)	1	(0.6)	0	(0.0)	118	(74.2)
行動援護	1	(0.6)	1	(100.0)	4	(2.5)	2	(1.3)	0	(0.0)	117	(73.6)
重度障害者等包括支援	1	(0.6)	1	(100.0)	1	(0.6)	2	(1.3)	0	(0.0)	118	(74.2)
施設入所支援	2	(1.3)	1	(50.0)	2	(1.3)	1	(0.6)	0	(0.0)	118	(74.2)
短期入所(ショートステイ)	15	(9.4)	11	(73.3)	15	(9.4)	9	(5.7)	1	(0.6)	94	(59.1)
療養介護	3	(1.9)	2	(66.7)	1	(0.6)	1	(0.6)	1	(0.6)	119	(74.8)
生活介護	3	(1.9)	2	(66.7)	7	(4.4)	2	(1.3)	0	(0.0)	111	(69.8)
自立生活援助	1	(0.6)	1	(100.0)	4	(2.5)	1	(0.6)	0	(0.0)	118	(74.2)
共同生活援助(グループホーム)	1	(0.6)	0	(0.0)	0	(0.0)	1	(0.6)	0	(0.0)	122	(76.7)
自立訓練(機能訓練、生活訓練)	13	(8.2)	12	(92.3)	5	(3.1)	9	(5.7)	0	(0.0)	106	(66.7)
就労移行支援	0	(0.0)	0	(0.0)	1	(0.6)	0	(0.0)	0	(0.0)	123	(77.4)
就労継続支援	0	(0.0)	0	(0.0)	2	(1.3)	1	(0.6)	0	(0.0)	121	(76.1)
就労定着支援	0	(0.0)	0	(0.0)	2	(1.3)	0	(0.0)	0	(0.0)	117	(73.6)
児童発達支援	44	(27.7)	37	(84.1)	12	(7.5)	31	(19.5)	2	(1.3)	85	(53.5)
医療型児童発達支援	16	(10.1)	12	(75.0)	5	(3.1)	11	(6.9)	0	(0.0)	105	(66.0)
放課後等デイサービス	82	(51.6)	76	(92.7)	22	(13.8)	60	(37.7)	2	(1.3)	50	(31.4)
居宅訪問型児童発達支援	1	(0.6)	1	(100.0)	0	(0.0)	1	(0.6)	0	(0.0)	121	(76.1)
保育所等訪問支援	7	(4.4)	5	(71.4)	5	(3.1)	7	(4.4)	0	(0.0)	111	(69.8)
福祉型障害児入所施設	1	(0.6)	1	(100.0)	1	(0.6)	1	(0.6)	0	(0.0)	119	(74.8)
医療型障害児入所施設	2	(1.3)	1	(50.0)	0	(0.0)	2	(1.3)	0	(0.0)	120	(75.5)
障害児相談支援	80	(50.3)	66	(82.5)	6	(3.8)	67	(42.1)	2	(1.3)	52	(32.7)
計画相談支援	79	(49.7)	65	(82.3)	8	(5.0)	65	(40.9)	2	(1.3)	51	(32.1)
地域移行支援	3	(1.9)	1	(33.3)	4	(2.5)	2	(1.3)	0	(0.0)	113	(71.1)
地域定着支援	2	(1.3)	2	(100.0)	4	(2.5)	3	(1.9)	0	(0.0)	115	(72.3)

※満足度については、利用人数を母数として集計しています。

第3節 支援体制と障害福祉サービス（2. 障害福祉サービス等の利用について）

【現在利用していない理由】

全ての障害福祉サービスにおいて、「サービスを利用する必要がないため」が最も高くなっています。

「地域定着支援」については、「サービスがあることを知らなかったため」が13.9%で、他の障害福祉サービスと比較して高くなっています。

(%)

	サンプル数	要サービスを利用する必要があるため	対象年齢に含められない・障害支援区分が合致しない	既に別のサービスを利用しているため	サービス利用時間の都合がないため	サービス提供場所が遠いため	利用料金がかかるため	知らない・サービスがあることを知らなかったため	現在、サービスを利用していない	その他	無回答
居宅介護（ホームヘルプ）	123	74.8	9.8	1.6	1.6	0.0	1.6	1.6	4.9	1.6	2.4
重度訪問介護	124	73.4	10.5	1.6	0.0	0.0	0.8	4.8	4.0	1.6	3.2
同行援護	125	73.6	18.4	0.8	0.0	0.0	0.0	1.6	1.6	0.8	3.2
行動援護	124	72.6	12.9	0.8	0.0	0.0	0.0	4.8	2.4	2.4	4.0
重度障害者等包括支援	124	74.2	12.1	1.6	0.0	0.0	0.8	5.6	1.6	0.0	4.0
施設入所支援	122	79.5	10.7	0.0	0.0	0.0	0.0	1.6	3.3	1.6	3.3
短期入所（ショートステイ）	112	70.5	2.7	1.8	1.8	1.8	1.8	0.9	9.8	5.4	3.6
療養介護	122	76.2	14.8	0.0	0.0	0.0	0.0	4.1	2.5	0.0	2.5
生活介護	122	76.2	14.8	1.6	0.0	0.0	0.8	0.8	2.5	0.0	3.3
自立生活援助	124	71.0	20.2	0.0	0.0	0.0	0.0	3.2	3.2	0.0	2.4
共同生活援助（グループホーム）	124	70.2	20.2	0.8	0.0	0.0	0.0	2.4	4.0	0.0	2.4
自立訓練（機能訓練、生活訓練）	111	66.7	18.9	0.9	0.9	0.0	0.0	5.4	4.5	0.0	2.7
就労移行支援	125	64.8	26.4	0.0	0.0	0.0	0.0	2.4	3.2	0.8	2.4
就労継続支援	125	64.8	24.8	0.0	0.0	0.0	0.0	2.4	4.0	0.8	3.2
就労定着支援	124	61.3	28.2	0.0	0.0	0.0	0.0	2.4	3.2	0.8	4.0
児童発達支援	88	65.9	15.9	3.4	0.0	0.0	0.0	5.7	3.4	2.3	3.4
医療型児童発達支援	112	65.2	18.8	1.8	0.0	0.0	0.0	9.8	0.9	0.0	3.6
放課後等デイサービス	62	66.1	17.7	1.6	0.0	1.6	0.0	0.0	3.2	1.6	8.1
居宅訪問型児童発達支援	126	74.6	11.9	3.2	0.0	0.0	0.8	4.8	0.8	0.0	4.0
保育所等訪問支援	119	60.5	29.4	2.5	0.0	0.0	0.0	5.0	0.0	0.0	2.5
福祉型障害児入所施設	125	78.4	12.0	0.8	0.0	0.0	0.0	2.4	1.6	0.8	4.0
医療型障害児入所施設	124	75.8	14.5	0.0	0.0	0.8	0.0	4.0	0.8	0.0	4.0
障害児相談支援	53	77.4	5.7	3.8	0.0	0.0	0.0	3.8	3.8	1.9	3.8
計画相談支援	54	75.9	3.7	5.6	0.0	0.0	0.0	5.6	1.9	1.9	5.6
地域移行支援	121	72.7	9.9	0.8	0.0	0.8	0.0	8.3	2.5	0.8	4.1
地域定着支援	122	68.0	8.2	0.8	0.0	0.8	0.0	13.9	3.3	0.8	4.1

第3節 支援体制と障害福祉サービス（2. 障害福祉サービス等の利用について）

【今後3年以内の利用予定がない理由】

全ての障害福祉サービスにおいて、「サービスを利用する必要がないため」が最も高くなっています。

「短期入所（ショートステイ）」については、「現在、サービスを利用していないが、今後利用したい」が19.1%と、他の障害福祉サービスと比較して利用意向が高くなっています。

(%)

	サンプル数	要サービスを利用する必要があるため	対象者に含まれない（年齢制限・障害区分が一致しない）	既に別のサービスを利用しているため	サービス利用時間の都合がないため	サービス提供場所が遠いため	利用料金がかかるため	サービスがあったことを知らなかったため	現在、サービスを利用していないが、今後利用したい	その他	無回答
居宅介護（ホームヘルプ）	112	75.9	9.8	0.9	0.0	0.0	0.0	1.8	6.3	2.7	2.7
重度訪問介護	116	79.3	9.5	0.9	0.0	0.0	0.9	2.6	5.2	0.9	0.9
同行援護	118	75.4	19.5	0.8	0.0	0.0	0.0	0.0	1.7	0.8	1.7
行動援護	117	72.6	14.5	1.7	0.0	0.0	0.0	3.4	5.1	0.9	1.7
重度障害者等包括支援	118	74.6	12.7	1.7	0.0	0.0	0.8	3.4	4.2	0.8	1.7
施設入所支援	118	75.4	11.9	0.0	0.0	0.8	0.0	0.0	5.9	3.4	2.5
短期入所（ショートステイ）	94	68.1	3.2	1.1	1.1	1.1	1.1	1.1	19.1	1.1	3.2
療養介護	119	77.3	15.1	0.0	0.0	0.0	0.0	0.8	2.5	1.7	2.5
生活介護	111	79.3	11.7	0.9	0.9	0.9	0.0	0.0	4.5	0.0	1.8
自立生活援助	118	69.5	20.3	0.0	0.0	0.0	0.0	1.7	5.9	0.8	1.7
共同生活援助（グループホーム）	122	68.0	23.0	0.8	0.0	0.0	0.0	0.0	4.9	0.8	2.5
自立訓練（機能訓練、生活訓練）	106	66.0	21.7	0.0	0.9	0.9	0.0	2.8	5.7	0.0	1.9
就労移行支援	123	63.4	26.0	0.0	0.0	0.0	0.0	0.8	6.5	1.6	1.6
就労継続支援	121	65.3	24.0	0.0	0.0	0.0	0.0	0.8	6.6	1.7	1.7
就労定着支援	117	60.7	27.4	0.0	0.0	0.0	0.0	1.7	4.3	1.7	4.3
児童発達支援	85	65.9	17.6	1.2	0.0	0.0	0.0	4.7	5.9	2.4	2.4
医療型児童発達支援	105	67.6	18.1	1.9	0.0	0.0	0.0	5.7	3.8	1.0	1.9
放課後等デイサービス	50	66.0	16.0	0.0	0.0	0.0	0.0	2.0	10.0	2.0	4.0
居宅訪問型児童発達支援	121	75.2	14.0	2.5	0.0	0.0	0.8	2.5	2.5	0.0	2.5
保育所等訪問支援	111	60.4	31.5	1.8	0.0	0.0	0.0	2.7	1.8	0.0	1.8
福祉型障害児入所施設	119	79.0	12.6	0.8	0.0	0.8	0.0	2.5	1.7	0.8	1.7
医療型障害児入所施設	120	75.8	15.0	0.0	0.0	0.8	0.0	1.7	3.3	0.8	2.5
障害児相談支援	52	69.2	7.7	3.8	0.0	0.0	0.0	3.8	9.6	1.9	3.8
計画相談支援	51	70.6	3.9	5.9	0.0	0.0	0.0	5.9	7.8	2.0	3.9
地域移行支援	113	73.5	10.6	0.9	0.0	0.0	0.0	7.1	5.3	0.9	1.8
地域定着支援	115	67.0	10.4	0.9	0.0	0.0	0.0	8.7	7.8	2.6	2.6

⑤難病患者【利用率・満足度・今後の利用予定】

利用率については、いずれの障害福祉サービスにおいても、利用率は低くなっています。

今後3年以内の利用予定についても、いずれの障害福祉サービスでも「利用しない」が最も高くなっています。

(n=191)

	利用率		満足度		今後3年以内の利用予定							
					増加		変化なし		減少		利用しない	
	人	%	人	%	人	%	人	%	人	%	人	%
居宅介護(ホームヘルプ)	9	(4.7)	7	(77.8)	3	(1.6)	5	(2.6)	0	(0.0)	88	(46.1)
重度訪問介護	4	(2.1)	3	(75.0)	3	(1.6)	1	(0.5)	0	(0.0)	89	(46.6)
同行援護	0	(0.0)	0	(0.0)	2	(1.0)	0	(0.0)	0	(0.0)	89	(46.6)
行動援護	1	(0.5)	0	(0.0)	0	(0.0)	1	(0.5)	0	(0.0)	92	(48.2)
重度障害者等包括支援	2	(1.0)	2	(100.0)	2	(1.0)	0	(0.0)	1	(0.5)	89	(46.6)
施設入所支援	4	(2.1)	2	(50.0)	0	(0.0)	2	(1.0)	0	(0.0)	92	(48.2)
短期入所(ショートステイ)	0	(0.0)	0	(0.0)	1	(0.5)	0	(0.0)	0	(0.0)	88	(46.1)
療養介護	3	(1.6)	2	(66.7)	2	(1.0)	0	(0.0)	0	(0.0)	87	(45.5)
生活介護	4	(2.1)	3	(75.0)	3	(1.6)	3	(1.6)	0	(0.0)	83	(43.5)
自立生活援助	3	(1.6)	3	(100.0)	2	(1.0)	1	(0.5)	1	(0.5)	87	(45.5)
共同生活援助(グループホーム)	2	(1.0)	1	(50.0)	0	(0.0)	1	(0.5)	0	(0.0)	88	(46.1)
自立訓練(機能訓練、生活訓練)	3	(1.6)	2	(66.7)	1	(0.5)	0	(0.0)	0	(0.0)	87	(45.5)
就労移行支援	4	(2.1)	4	(100.0)	1	(0.5)	3	(1.6)	1	(0.5)	87	(45.5)
就労継続支援	5	(2.6)	3	(60.0)	4	(2.1)	1	(0.5)	2	(1.0)	86	(45.0)
就労定着支援	0	(0.0)	0	(0.0)	1	(0.5)	1	(0.5)	0	(0.0)	87	(45.5)
児童発達支援	1	(0.5)	1	(100.0)	0	(0.0)	1	(0.5)	0	(0.0)	85	(44.5)
医療型児童発達支援	0	(0.0)	0	(0.0)	0	(0.0)	0	(0.0)	0	(0.0)	83	(43.5)
放課後等デイサービス	1	(0.5)	1	(100.0)	0	(0.0)	1	(0.5)	0	(0.0)	82	(42.9)
居宅訪問型児童発達支援	0	(0.0)	0	(0.0)	0	(0.0)	0	(0.0)	0	(0.0)	82	(42.9)
保育所等訪問支援	0	(0.0)	0	(0.0)	0	(0.0)	0	(0.0)	0	(0.0)	82	(42.9)
福祉型障害児入所施設	1	(0.5)	0	(0.0)	0	(0.0)	0	(0.0)	0	(0.0)	82	(42.9)
医療型障害児入所施設	1	(0.5)	1	(100.0)	0	(0.0)	0	(0.0)	0	(0.0)	82	(42.9)
障害児相談支援	1	(0.5)	1	(100.0)	0	(0.0)	1	(0.5)	0	(0.0)	79	(41.4)
計画相談支援	7	(3.7)	6	(85.7)	2	(1.0)	2	(1.0)	2	(1.0)	77	(40.3)
地域移行支援	0	(0.0)	0	(0.0)	0	(0.0)	0	(0.0)	0	(0.0)	85	(44.5)
地域定着支援	1	(0.5)	1	(100.0)	2	(1.0)	0	(0.0)	0	(0.0)	86	(45.0)

※満足度については、利用人数を母数として集計しています。

第3節 支援体制と障害福祉サービス（2. 障害福祉サービス等の利用について）

【現在利用していない理由】

いずれの障害福祉サービスにおいても、「サービスを利用する必要がないため」が最も高くなっています。

(%)

	サンプル数	サービスを利用する必要があるため	対象者に含まれない（年齢制限・障害区分が合致しない）	既に別のサービスを利用しているため	サービス利用時間の都合が合わないため	サービス提供場所が遠いため	利用料金がかかるため	サービスがあることを知らなかったため	現在、サービスが、今後利用したい	その他	無回答
居宅介護（ホームヘルプ）	90	87.8	3.3	2.2	1.1	0.0	1.1	0.0	1.1	1.1	2.2
重度訪問介護	89	91.0	2.2	1.1	0.0	0.0	1.1	0.0	1.1	2.2	1.1
同行援護	94	87.2	4.3	0.0	0.0	0.0	2.1	0.0	1.1	2.1	3.2
行動援護	93	88.2	3.2	0.0	0.0	0.0	2.2	0.0	1.1	2.2	3.2
重度障害者等包括支援	92	89.1	0.0	1.1	0.0	0.0	2.2	0.0	2.2	2.2	3.3
施設入所支援	94	89.4	2.1	1.1	0.0	0.0	3.2	0.0	0.0	2.1	2.1
短期入所（ショートステイ）	93	86.0	0.0	2.2	0.0	0.0	2.2	1.1	3.2	2.2	3.2
療養介護	90	86.7	2.2	2.2	0.0	0.0	2.2	0.0	2.2	2.2	2.2
生活介護	89	85.4	2.2	0.0	0.0	0.0	3.4	0.0	2.2	4.5	2.2
自立生活援助	90	88.9	1.1	1.1	0.0	0.0	2.2	0.0	1.1	3.3	2.2
共同生活援助（グループホーム）	91	90.1	1.1	2.2	0.0	0.0	2.2	0.0	0.0	2.2	2.2
自立訓練（機能訓練、生活訓練）	91	90.1	1.1	2.2	0.0	0.0	2.2	0.0	1.1	1.1	2.2
就労移行支援	91	84.6	1.1	3.3	1.1	0.0	1.1	3.3	1.1	2.2	2.2
就労継続支援	91	84.6	1.1	1.1	0.0	0.0	1.1	4.4	1.1	2.2	4.4
就労定着支援	92	85.9	2.2	2.2	0.0	0.0	1.1	2.2	2.2	2.2	2.2
児童発達支援	89	89.9	5.6	0.0	0.0	0.0	1.1	0.0	0.0	1.1	2.2
医療型児童発達支援	86	89.5	7.0	0.0	0.0	0.0	0.0	0.0	0.0	1.2	2.3
放課後等デイサービス	85	89.4	7.1	0.0	0.0	0.0	0.0	0.0	0.0	1.2	2.4
居宅訪問型児童発達支援	84	89.3	7.1	0.0	0.0	0.0	0.0	0.0	0.0	1.2	2.4
保育所等訪問支援	84	89.3	7.1	0.0	0.0	0.0	0.0	0.0	0.0	1.2	2.4
福祉型障害児入所施設	84	89.3	7.1	0.0	0.0	0.0	0.0	0.0	0.0	1.2	2.4
医療型障害児入所施設	84	88.1	7.1	0.0	0.0	0.0	0.0	0.0	0.0	1.2	3.6
障害児相談支援	83	89.2	7.2	0.0	0.0	0.0	0.0	0.0	0.0	1.2	2.4
計画相談支援	80	91.3	1.3	0.0	0.0	0.0	0.0	1.3	1.3	2.5	2.5
地域移行支援	90	91.1	1.1	0.0	0.0	1.1	0.0	2.2	0.0	1.1	3.3
地域定着支援	90	88.9	1.1	0.0	0.0	0.0	0.0	3.3	3.3	1.1	2.2

第3節 支援体制と障害福祉サービス（2. 障害福祉サービス等の利用について）

【今後3年以内の利用予定がない理由】

いずれの障害福祉サービスにおいても、「サービスを利用する必要がないため」が最も高くなっています。

(%)

	サンプル数	要サービスを利用する必要があるため	対象者に含まれない（年齢制限・障害区分が合致しない）	既に別のサービスを利用しているため	サービス利用時間の都合が合わないため	サービス提供場所が遠いため	利用料金がかかるため	知らなかったため	サービスがあることを利用していないが、今後利用したい	現在、サービスを利用している	その他	無回答
居宅介護（ホームヘルプ）	88	86.4	4.5	1.1	1.1	0.0	1.1	0.0	2.3	3.4	0.0	
重度訪問介護	89	91.0	2.2	1.1	0.0	0.0	1.1	0.0	1.1	3.4	0.0	
同行援護	89	87.6	7.9	0.0	0.0	0.0	2.2	0.0	0.0	2.2	0.0	
行動援護	92	88.0	5.4	0.0	0.0	0.0	2.2	0.0	1.1	2.2	1.1	
重度障害者等包括支援	89	91.0	1.1	1.1	0.0	0.0	2.2	0.0	2.2	2.2	0.0	
施設入所支援	92	88.0	3.3	1.1	0.0	0.0	2.2	0.0	2.2	2.2	1.1	
短期入所（ショートステイ）	88	85.2	2.3	2.3	0.0	0.0	2.3	0.0	3.4	3.4	1.1	
療養介護	87	87.4	3.4	1.1	0.0	0.0	2.3	0.0	3.4	2.3	0.0	
生活介護	83	89.2	2.4	0.0	0.0	0.0	2.4	0.0	2.4	3.6	0.0	
自立生活援助	87	89.7	3.4	1.1	0.0	0.0	1.1	0.0	1.1	3.4	0.0	
共同生活援助（グループホーム）	88	90.9	2.3	2.3	0.0	0.0	1.1	0.0	0.0	2.3	1.1	
自立訓練（機能訓練、生活訓練）	87	92.0	1.1	2.3	0.0	0.0	1.1	0.0	1.1	1.1	1.1	
就労移行支援	87	85.1	1.1	3.4	2.3	0.0	1.1	1.1	2.3	3.4	0.0	
就労継続支援	86	88.4	1.2	1.2	0.0	0.0	1.2	2.3	3.5	2.3	0.0	
就労定着支援	87	87.4	3.4	1.1	0.0	0.0	1.1	2.3	2.3	2.3	0.0	
児童発達支援	85	89.4	7.1	0.0	0.0	1.2	1.2	0.0	0.0	1.2	0.0	
医療型児童発達支援	83	90.4	8.4	0.0	0.0	0.0	0.0	0.0	0.0	1.2	0.0	
放課後等デイサービス	82	90.2	8.5	0.0	0.0	0.0	0.0	0.0	0.0	1.2	0.0	
居宅訪問型児童発達支援	82	90.2	8.5	0.0	0.0	0.0	0.0	0.0	0.0	1.2	0.0	
保育所等訪問支援	82	90.2	8.5	0.0	0.0	0.0	0.0	0.0	0.0	1.2	0.0	
福祉型障害児入所施設	82	90.2	8.5	0.0	0.0	0.0	0.0	0.0	0.0	1.2	0.0	
医療型障害児入所施設	82	90.2	8.5	0.0	0.0	0.0	0.0	0.0	0.0	1.2	0.0	
障害児相談支援	79	89.9	8.9	0.0	0.0	0.0	0.0	0.0	0.0	1.3	0.0	
計画相談支援	77	92.2	2.6	0.0	0.0	0.0	0.0	1.3	1.3	2.6	0.0	
地域移行支援	85	94.1	1.2	0.0	0.0	0.0	0.0	2.4	0.0	2.4	0.0	
地域定着支援	86	89.5	1.2	0.0	0.0	0.0	0.0	2.3	4.7	2.3	0.0	

⑥発達障害のある人【利用率・満足度・今後の利用予定】

利用率については、「計画相談支援」が40.1%と最も高い利用率となっています。その他、「就労継続支援」が20.0%、「障害児相談支援」が14.5%、「生活介護」が13.4%、「短期入所（ショートステイ）」が12.5%で、他の障害福祉サービスと比較して利用率が高くなっています。満足度については、いずれの障害福祉サービスにおいても概ね高く、利用率の高かった5つの障害福祉サービスについても、いずれも8割以上と高くなっています。

今後3年以内の利用予定については、ほとんどの障害福祉サービスにおいて、「利用しない」が最も高くなっていますが、「計画相談支援」については「変化なし」が28.3%で最も高くなっています。

(n=441)

	利用率		満足度		今後3年以内の利用予定							
					増加		変化なし		減少		利用しない	
	人	%	人	%	人	%	人	%	人	%	人	%
居宅介護(ホームヘルプ)	21	(4.8)	16	(76.2)	6	(1.4)	20	(4.5)	2	(0.5)	230	(52.2)
重度訪問介護	5	(1.1)	3	(60.0)	5	(1.1)	10	(2.3)	0	(0.0)	241	(54.6)
同行援護	6	(1.4)	5	(83.3)	3	(0.7)	7	(1.6)	0	(0.0)	249	(56.5)
行動援護	20	(4.5)	19	(95.0)	12	(2.7)	16	(3.6)	1	(0.2)	239	(54.2)
重度障害者等包括支援	5	(1.1)	5	(100.0)	4	(0.9)	6	(1.4)	0	(0.0)	252	(57.1)
施設入所支援	33	(7.5)	29	(87.9)	7	(1.6)	23	(5.2)	1	(0.2)	241	(54.6)
短期入所(ショートステイ)	55	(12.5)	48	(87.3)	35	(7.9)	31	(7.0)	1	(0.2)	211	(47.8)
療養介護	10	(2.3)	7	(70.0)	4	(0.9)	6	(1.4)	0	(0.0)	254	(57.6)
生活介護	59	(13.4)	52	(88.1)	13	(2.9)	43	(9.8)	0	(0.0)	218	(49.4)
自立生活援助	17	(3.9)	15	(88.2)	12	(2.7)	17	(3.9)	1	(0.2)	238	(54.0)
共同生活援助(グループホーム)	24	(5.4)	21	(87.5)	14	(3.2)	15	(3.4)	1	(0.2)	235	(53.3)
自立訓練(機能訓練、生活訓練)	37	(8.4)	36	(97.3)	14	(3.2)	24	(5.4)	2	(0.5)	231	(52.4)
就労移行支援	36	(8.2)	30	(83.3)	16	(3.6)	19	(4.3)	2	(0.5)	223	(50.6)
就労継続支援	88	(20.0)	79	(89.8)	24	(5.4)	57	(12.9)	5	(1.1)	197	(44.7)
就労定着支援	25	(5.7)	24	(96.0)	18	(4.1)	6	(1.4)	5	(1.1)	226	(51.2)
児童発達支援	30	(6.8)	25	(83.3)	8	(1.8)	20	(4.5)	1	(0.2)	218	(49.4)
医療型児童発達支援	9	(2.0)	7	(77.8)	3	(0.7)	7	(1.6)	0	(0.0)	226	(51.2)
放課後等デイサービス	52	(11.8)	49	(94.2)	14	(3.2)	37	(8.4)	2	(0.5)	195	(44.2)
居宅訪問型児童発達支援	1	(0.2)	1	(100.0)	1	(0.2)	1	(0.2)	0	(0.0)	230	(52.2)
保育所等訪問支援	4	(0.9)	3	(75.0)	1	(0.2)	5	(1.1)	0	(0.0)	226	(51.2)
福祉型障害児入所施設	6	(1.4)	4	(66.7)	2	(0.5)	3	(0.7)	0	(0.0)	223	(50.6)
医療型障害児入所施設	6	(1.4)	5	(83.3)	0	(0.0)	3	(0.7)	1	(0.2)	226	(51.2)
障害児相談支援	64	(14.5)	53	(82.8)	7	(1.6)	47	(10.7)	4	(0.9)	174	(39.5)
計画相談支援	177	(40.1)	145	(81.9)	18	(4.1)	125	(28.3)	8	(1.8)	106	(24.0)
地域移行支援	7	(1.6)	5	(71.4)	9	(2.0)	4	(0.9)	0	(0.0)	228	(51.7)
地域定着支援	9	(2.0)	8	(88.9)	8	(1.8)	4	(0.9)	1	(0.2)	232	(52.6)

※満足度については、利用人数を母数として集計しています。

第3節 支援体制と障害福祉サービス（2. 障害福祉サービス等の利用について）

【現在利用していない理由】

全ての障害福祉サービスにおいて、「サービスを利用する必要がないため」が最も高くなっています。

「地域定着支援」「計画相談支援」「地域移行支援」については、「サービスがあることを知らなかったため」がそれぞれ1割以上となっています。

(%)

	サンプル数	サービスを利用する必要があるため	対象年齢に含められない・障害支援区分が一致しない	既に別のサービスを利用しているため	サービス利用時間の都合がないため	サービス提供場所が遠いため	利用料金がかかるため	サービスがあったことを知らなかったため	現在、サービスを利用していない	その他	無回答
居宅介護（ホームヘルプ）	269	68.0	8.6	3.0	2.2	0.0	1.1	1.9	4.8	4.8	5.6
重度訪問介護	273	70.7	11.0	1.8	0.4	0.0	0.4	3.3	3.3	3.3	5.9
同行援護	276	71.4	15.2	1.4	0.4	0.0	1.1	1.1	3.3	1.8	4.3
行動援護	266	66.9	10.9	1.5	0.4	0.0	1.5	3.0	5.3	6.0	4.5
重度障害者等包括支援	279	69.5	11.5	2.9	0.4	0.0	1.1	5.4	2.2	1.4	5.7
施設入所支援	264	74.6	9.8	0.4	0.0	0.4	1.5	1.5	4.9	2.7	4.2
短期入所（ショートステイ）	247	70.9	4.0	4.5	0.4	1.2	1.6	1.6	6.1	4.0	5.7
療養介護	274	73.4	13.1	1.8	0.0	0.4	0.7	3.6	2.2	1.1	3.6
生活介護	238	78.2	11.3	1.3	0.0	0.0	1.3	1.3	2.1	1.3	3.4
自立生活援助	272	61.0	12.1	4.0	0.0	0.0	1.1	6.6	9.2	2.6	3.3
共同生活援助（グループホーム）	270	63.0	10.0	2.2	0.0	0.0	1.1	2.6	13.3	3.7	4.1
自立訓練（機能訓練、生活訓練）	251	63.3	10.4	4.8	0.0	0.4	0.8	5.6	5.6	6.0	3.2
就労移行支援	252	53.2	15.9	7.9	0.0	0.0	0.4	2.8	7.1	7.1	5.6
就労継続支援	220	52.7	16.4	5.5	0.0	0.0	0.9	4.5	8.6	6.8	4.5
就労定着支援	254	52.4	15.7	8.3	0.0	0.0	0.8	7.9	4.7	3.5	6.7
児童発達支援	228	61.0	23.7	2.6	0.0	0.0	0.4	4.8	1.8	1.3	4.4
医療型児童発達支援	249	59.4	24.5	2.4	0.0	0.0	0.4	5.2	1.2	0.8	6.0
放課後等デイサービス	214	62.1	24.8	1.9	0.5	0.0	0.5	1.4	0.9	1.4	6.5
居宅訪問型児童発達支援	250	62.0	22.8	2.8	0.4	0.0	0.8	3.2	1.2	1.2	5.6
保育所等訪問支援	244	58.2	29.5	2.5	0.4	0.0	0.4	2.0	0.4	1.2	5.3
福祉型障害児入所施設	244	62.3	24.6	1.6	0.4	0.0	0.4	2.9	1.2	1.6	4.9
医療型障害児入所施設	244	62.3	25.0	1.6	0.4	0.4	0.4	2.5	1.2	1.2	4.9
障害児相談支援	193	60.1	25.4	3.1	0.0	0.0	0.0	3.1	1.0	1.6	5.7
計画相談支援	119	63.0	8.4	5.0	0.8	0.0	0.0	13.4	0.8	3.4	5.0
地域移行支援	265	62.6	5.7	3.0	0.4	0.0	0.4	12.5	5.7	4.5	5.3
地域定着支援	263	59.7	5.3	2.7	0.8	0.0	0.4	16.7	5.7	3.4	5.3

第3節 支援体制と障害福祉サービス（2. 障害福祉サービス等の利用について）

【今後3年以内の利用予定がない理由】

いずれの障害福祉サービスにおいても、「サービスを利用する必要がないため」が最も高くなっていますが、「地域定着支援」「共同生活援助（グループホーム）」「自立生活援助」「地域移行支援」「就労継続支援」「就労移行支援」「計画相談支援」については、「現在、サービスを利用していないが、今後利用したい」がそれぞれ1割以上となっており、他の障害福祉サービスと比較して利用意向が高くなっています。

(%)

	サンプル数	要サービスを利用する必要がある	対象者に含まれない（年齢制限・障害種別）	既に別のサービスを利用している	サービス利用時間の都合	サービス提供場所が遠い	利用料金がかかるため	サービスがあることを知らなかったため	現在、サービスを利用していないが、今後利用したい	その他	無回答
居宅介護（ホームヘルプ）	230	68.7	9.6	3.0	1.3	0.0	1.7	1.7	6.1	5.7	2.2
重度訪問介護	241	75.9	10.4	2.5	0.4	0.4	0.8	1.7	3.7	3.3	0.8
同行援護	249	73.9	16.1	2.0	0.4	0.0	1.6	0.4	2.4	2.0	1.2
行動援護	239	67.4	10.9	2.5	0.4	0.0	1.3	2.5	9.2	5.4	0.4
重度障害者等包括支援	252	71.4	11.9	2.8	0.4	0.0	1.6	3.2	4.8	2.4	1.6
施設入所支援	241	73.4	10.8	1.2	0.0	0.4	0.8	0.8	7.1	5.0	0.4
短期入所（ショートステイ）	211	73.5	5.2	3.8	0.0	0.5	0.9	0.9	9.5	3.3	2.4
療養介護	254	75.6	14.2	2.0	0.0	0.4	0.4	1.6	2.8	1.6	1.6
生活介護	218	80.7	10.1	1.8	0.5	0.0	0.9	0.5	3.7	0.5	1.4
自立生活援助	238	60.9	13.4	5.0	0.0	0.0	1.3	3.4	11.8	2.1	2.1
共同生活援助（グループホーム）	235	62.6	13.2	2.6	0.0	0.0	1.7	0.9	14.5	3.0	1.7
自立訓練（機能訓練、生活訓練）	231	62.8	11.3	4.3	0.0	0.4	0.9	3.5	7.8	7.4	1.7
就労移行支援	223	53.4	16.6	6.3	0.0	0.0	0.4	1.3	10.8	9.0	2.2
就労継続支援	197	56.3	16.2	5.6	0.5	0.0	1.0	1.0	11.2	6.6	1.5
就労定着支援	226	51.3	17.3	8.4	0.0	0.0	0.9	4.4	8.4	5.8	3.5
児童発達支援	218	60.6	24.8	2.8	0.0	0.0	0.5	4.1	2.8	2.3	2.3
医療型児童発達支援	226	62.4	25.2	2.2	0.0	0.0	0.4	4.0	2.2	1.3	2.2
放課後等デイサービス	195	62.6	26.2	2.1	0.5	0.0	0.5	2.1	1.5	2.1	2.6
居宅訪問型児童発達支援	230	63.0	25.2	2.2	0.4	0.0	0.9	1.7	2.2	1.7	2.6
保育所等訪問支援	226	59.7	31.0	2.2	0.4	0.0	0.4	1.8	0.4	1.8	2.2
福祉型障害児入所施設	223	62.8	26.0	1.8	0.4	0.4	0.4	2.7	0.9	2.2	2.2
医療型障害児入所施設	226	62.8	26.1	1.8	0.4	0.4	0.4	1.8	1.8	2.2	2.2
障害児相談支援	174	60.3	26.4	3.4	0.0	0.0	0.0	2.3	2.3	2.3	2.9
計画相談支援	106	63.2	7.5	5.7	0.9	0.0	0.0	5.7	10.4	5.7	0.9
地域移行支援	228	64.0	6.1	2.6	0.4	0.0	0.4	6.6	11.4	5.7	2.6
地域定着支援	232	60.8	5.6	2.2	0.4	0.0	0.4	7.8	14.7	5.6	2.6

第3節 支援体制と障害福祉サービス（2. 障害福祉サービス等の利用について）

【障害福祉サービスの利用状況別、今後3年以内のサービス利用予定】

		サンプル 数	今後3年以内の利用予定									
			増加		変化なし		減少		利用しない		無回答	
			人	%	人	%	人	%	人	%	人	%
居宅介護(ホームヘルプ)	利用している	229	38 (16.6)	154 (67.2)	9 (3.9)	1 (0.4)	27 (11.8)					
	使用していない	1,094	23 (2.1)	10 (0.9)	1 (0.1)	948 (86.7)	112 (10.2)					
重度訪問介護	利用している	50	14 (28.0)	30 (60.0)	0 (0.0)	1 (2.0)	5 (10.0)					
	使用していない	1,161	10 (0.9)	10 (0.9)	0 (0.0)	1,041 (89.7)	100 (8.6)					
同行援護	利用している	48	11 (22.9)	30 (62.5)	0 (0.0)	0 (0.0)	7 (14.6)					
	使用していない	1,178	14 (1.2)	7 (0.6)	0 (0.0)	1,052 (89.3)	105 (8.9)					
行動援護	利用している	45	7 (15.6)	31 (68.9)	1 (2.2)	1 (2.2)	5 (11.1)					
	使用していない	1,167	18 (1.5)	4 (0.3)	0 (0.0)	1,049 (89.9)	96 (8.2)					
重度障害者等包括支援	利用している	41	12 (29.3)	18 (43.9)	1 (2.4)	0 (0.0)	10 (24.4)					
	使用していない	1,177	12 (1.0)	5 (0.4)	1 (0.1)	1,059 (90.0)	100 (8.5)					
施設入所支援	利用している	167	4 (2.4)	124 (74.3)	3 (1.8)	6 (3.6)	30 (18.0)					
	使用していない	1,107	16 (1.4)	6 (0.5)	0 (0.0)	993 (89.7)	92 (8.3)					
短期入所(ショートステイ)	利用している	151	43 (28.5)	85 (56.3)	3 (2.0)	3 (2.0)	17 (11.3)					
	使用していない	1,125	32 (2.8)	2 (0.2)	3 (0.3)	977 (86.8)	111 (9.9)					
療養介護	利用している	50	4 (8.0)	27 (54.0)	3 (6.0)	3 (6.0)	13 (26.0)					
	使用していない	1,162	13 (1.1)	5 (0.4)	1 (0.1)	1,050 (90.4)	93 (8.0)					
生活介護	利用している	267	19 (7.1)	195 (73.0)	4 (1.5)	10 (3.7)	39 (14.6)					
	使用していない	1,027	18 (1.8)	2 (0.2)	2 (0.2)	911 (88.7)	94 (9.2)					
自立生活援助	利用している	95	12 (12.6)	56 (58.9)	7 (7.4)	5 (5.3)	15 (15.8)					
	使用していない	1,152	31 (2.7)	7 (0.6)	1 (0.1)	1,019 (88.5)	94 (8.2)					
共同生活援助(グループホーム)	利用している	88	5 (5.7)	45 (51.1)	10 (11.4)	3 (3.4)	25 (28.4)					
	使用していない	1,169	24 (2.1)	6 (0.5)	0 (0.0)	1,023 (87.5)	116 (9.9)					
自立訓練(機能訓練、生活訓練)	利用している	112	15 (13.4)	69 (61.6)	7 (6.3)	3 (2.7)	18 (16.1)					
	使用していない	1,110	15 (1.4)	5 (0.5)	0 (0.0)	997 (89.8)	93 (8.4)					
就労移行支援	利用している	103	16 (15.5)	53 (51.5)	9 (8.7)	9 (8.7)	16 (15.5)					
	使用していない	1,147	28 (2.4)	6 (0.5)	1 (0.1)	1,003 (87.4)	109 (9.5)					
就労継続支援	利用している	276	30 (10.9)	172 (62.3)	11 (4.0)	10 (3.6)	53 (19.2)					
	使用していない	1,028	25 (2.4)	8 (0.8)	2 (0.2)	912 (88.7)	81 (7.9)					
就労定着支援	利用している	60	8 (13.3)	24 (40.0)	9 (15.0)	5 (8.3)	14 (23.3)					
	使用していない	1,147	28 (2.4)	7 (0.6)	0 (0.0)	1,009 (88.0)	103 (9.0)					
児童発達支援	利用している	50	11 (22.0)	34 (68.0)	2 (4.0)	1 (2.0)	2 (4.0)					
	使用していない	1,072	3 (0.3)	2 (0.2)	0 (0.0)	989 (92.3)	78 (7.3)					
医療型児童発達支援	利用している	19	4 (21.1)	12 (63.2)	0 (0.0)	0 (0.0)	3 (15.8)					
	使用していない	1,087	4 (0.4)	3 (0.3)	0 (0.0)	992 (91.3)	88 (8.1)					
放課後等デイサービス	利用している	88	11 (12.5)	62 (70.5)	3 (3.4)	3 (3.4)	9 (10.2)					
	使用していない	1,025	13 (1.3)	2 (0.2)	1 (0.1)	933 (91.0)	76 (7.4)					
居宅訪問型児童発達支援	利用している	2	0 (0.0)	2 (100.0)	0 (0.0)	0 (0.0)	0 (0.0)					
	使用していない	1,075	4 (0.4)	1 (0.1)	0 (0.0)	987 (91.8)	83 (7.7)					
保育所等訪問支援	利用している	8	0 (0.0)	7 (87.5)	0 (0.0)	0 (0.0)	1 (12.5)					
	使用していない	1,062	7 (0.7)	3 (0.3)	0 (0.0)	979 (92.2)	73 (6.9)					
福祉型障害児入所施設	利用している	9	0 (0.0)	5 (55.6)	0 (0.0)	0 (0.0)	4 (44.4)					
	使用していない	1,067	5 (0.5)	0 (0.0)	1 (0.1)	982 (92.0)	79 (7.4)					
医療型障害児入所施設	利用している	12	1 (8.3)	6 (50.0)	0 (0.0)	0 (0.0)	5 (41.7)					
	使用していない	1,062	2 (0.2)	1 (0.1)	1 (0.1)	986 (92.8)	72 (6.8)					
障害児相談支援	利用している	117	10 (8.5)	87 (74.4)	4 (3.4)	0 (0.0)	16 (13.7)					
	使用していない	978	2 (0.2)	1 (0.1)	0 (0.0)	892 (91.2)	83 (8.5)					
計画相談支援	利用している	549	31 (5.6)	416 (75.8)	22 (4.0)	6 (1.1)	74 (13.5)					
	使用していない	680	12 (1.8)	3 (0.4)	0 (0.0)	615 (90.4)	50 (7.4)					
地域移行支援	利用している	34	4 (11.8)	19 (55.9)	0 (0.0)	3 (8.8)	8 (23.5)					
	使用していない	1,143	24 (2.1)	3 (0.3)	1 (0.1)	1,004 (87.8)	111 (9.7)					
地域定着支援	利用している	37	6 (16.2)	21 (56.8)	1 (2.7)	1 (2.7)	8 (21.6)					
	使用していない	1,140	24 (2.1)	3 (0.3)	0 (0.0)	1,013 (88.9)	100 (8.8)					

（4）地域生活支援等の利用状況及び利用意向の比較

①身体障害のある人【利用率・満足度・今後の利用予定】

利用率については、「日常生活用具の給付・貸与」が15.1%で、他の障害福祉サービスと比較して高くなっています。満足度については、いずれの地域生活支援においても概ね高く、利用率の高い「日常生活用具の給付・貸与」についても84.5%となっています。

今後3年以内の利用予定については、いずれの地域生活支援においても「利用しない」が最も高くなっています。

(n=938)

	利用率		満足度		今後3年以内の利用予定							
	人	%	人	%	増加		変化なし		減少		利用しない	
					人	%	人	%	人	%	人	%
成年後見制度利用支援事業	20	(2.1)	16	(80.0)	6	(0.6)	20	(2.1)	0	(0.0)	403	(43.0)
手話通訳派遣事業	6	(0.6)	4	(66.7)	2	(0.2)	6	(0.6)	0	(0.0)	408	(43.5)
要約筆記派遣事業	6	(0.6)	4	(66.7)	3	(0.3)	5	(0.5)	0	(0.0)	403	(43.0)
日常生活用具の給付・貸与	142	(15.1)	120	(84.5)	37	(3.9)	97	(10.3)	1	(0.1)	316	(33.7)
移動支援事業	67	(7.1)	51	(76.1)	31	(3.3)	40	(4.3)	0	(0.0)	364	(38.8)
地域活動支援センター	20	(2.1)	16	(80.0)	14	(1.5)	14	(1.5)	1	(0.1)	402	(42.9)
訪問入浴サービス事業	15	(1.6)	13	(86.7)	3	(0.3)	11	(1.2)	0	(0.0)	415	(44.2)
福祉ホーム	8	(0.9)	6	(75.0)	4	(0.4)	6	(0.6)	1	(0.1)	417	(44.5)
日中一時支援事業(日帰りショート)	25	(2.7)	24	(96.0)	8	(0.9)	22	(2.3)	1	(0.1)	398	(42.4)
パソコンサポーター	10	(1.1)	7	(70.0)	13	(1.4)	10	(1.1)	0	(0.0)	407	(43.4)
障害者スポーツ教室	16	(1.7)	10	(62.5)	13	(1.4)	14	(1.5)	0	(0.0)	399	(42.5)
中途視覚障害者緊急生活訓練事業	13	(1.4)	12	(92.3)	6	(0.6)	10	(1.1)	1	(0.1)	386	(41.2)
重度障害者大学等進学支援事業	1	(0.1)	1	(100.0)	1	(0.1)	1	(0.1)	0	(0.0)	393	(41.9)

※満足度については、利用人数を母数として集計しています。

【現在利用していない理由】

いずれの地域生活支援においても、「サービスを利用する必要がないため」が最も高くなっています。

(%)

	サンプル数	サービスを利用する必要があるため	対象年齢に含められない(～)支た	既して別のサービスを利用	合サが合わな利用した時間の都	いサためサービス提供場所が遠	利用料金がかかるため	知サらなかつたため	用し現してないサービス、今後利用	その他	無回答
成年後見制度利用支援事業	463	78.8	5.4	0.4	0.0	0.2	0.4	2.2	4.3	2.8	5.4
手話通訳派遣事業	449	81.1	10.2	0.9	0.0	0.2	0.0	0.7	0.7	1.6	4.7
要約筆記派遣事業	451	81.2	9.5	0.9	0.2	0.4	0.0	1.3	0.9	1.3	4.2
日常生活用具の給付・貸与	352	75.0	5.1	0.9	0.0	0.0	0.6	7.1	3.7	2.3	5.4
移動支援事業	427	72.8	4.7	4.0	0.2	0.0	1.2	3.7	5.6	2.8	4.9
地域活動支援センター	456	72.6	2.6	3.5	0.7	0.4	0.2	7.9	4.4	3.1	4.6
訪問入浴サービス事業	472	77.1	4.2	6.6	0.4	0.0	0.2	1.5	1.7	2.8	5.5
福祉ホーム	463	78.0	3.9	4.5	0.0	0.0	0.2	4.3	1.9	1.9	5.2
日中一時支援事業(日帰りショート)	456	77.4	4.4	2.9	0.9	0.9	0.2	2.4	3.3	2.4	5.3
パソコンサポーター	471	74.9	2.1	0.6	0.6	0.2	0.2	8.5	3.6	4.0	5.1
障害者スポーツ教室	479	63.3	2.7	2.7	2.3	3.5	0.4	9.8	4.0	4.0	7.3
中途視覚障害者緊急生活訓練事業	426	77.0	9.2	1.9	0.0	0.0	0.0	3.3	1.6	2.6	4.5
重度障害者大学等進学支援事業	431	81.2	8.8	0.9	0.0	0.0	0.5	1.4	0.5	2.1	4.6

第3節 支援体制と障害福祉サービス（2. 障害福祉サービス等の利用について）

【今後3年以内の利用予定がない理由】

いずれの地域生活支援においても、「サービスを利用する必要がないため」が最も高くなっています。

(%)

	サンプル数	要サービスを利用する必要がある	援区分が合致しない（対象者に含まれない・障害支援）	用既に別のサービスを利用している	合サービス利用時間の都合	いサービス提供場所が遠い	利用料金がかかるため	知サービスがあることを知らなかったため	用しているサービスが、今後利用しない	その他	無回答
成年後見制度利用支援事業	403	80.4	5.0	0.5	0.0	0.0	0.7	0.7	5.5	5.0	2.2
手話通訳派遣事業	408	83.1	10.0	1.0	0.0	0.2	0.0	0.7	1.0	1.2	2.7
要約筆記派遣事業	403	83.6	9.7	1.2	0.0	0.2	0.0	0.5	1.0	1.2	2.5
日常生活用具の給付・貸与	316	75.9	4.7	1.3	0.0	0.0	1.3	2.5	8.9	2.2	3.2
移動支援事業	364	74.2	5.5	4.4	0.3	0.0	1.4	2.5	6.6	2.7	2.5
地域活動支援センター	402	74.6	3.0	3.0	0.5	0.7	0.5	2.7	6.0	6.2	2.7
訪問入浴サービス事業	415	77.1	4.6	6.7	0.0	0.0	0.7	0.7	4.1	2.9	3.1
福祉ホーム	417	76.7	4.3	4.3	0.0	0.5	1.4	1.4	5.0	3.1	3.1
日中一時支援事業（日帰りショート）	398	80.4	4.5	2.8	0.0	0.5	0.8	1.0	4.3	3.3	2.5
パソコンサポーター	407	80.6	2.5	1.0	0.0	0.0	1.0	2.5	4.9	5.4	2.2
障害者スポーツ教室	399	66.4	2.8	3.0	1.5	3.5	1.3	3.5	8.5	6.0	3.5
中途視覚障害者緊急生活訓練事業	386	78.8	9.8	1.8	0.0	0.0	0.0	1.0	1.6	4.1	2.8
重度障害者大学等進学支援事業	393	83.7	8.4	1.0	0.0	0.0	0.8	0.8	0.0	3.1	2.3

第3節 支援体制と障害福祉サービス（2. 障害福祉サービス等の利用について）

②知的障害のある人【利用率・満足度・今後の利用予定】

利用率については、いずれの地域生活支援においても1割未満となっており、3年以内の利用予定についても、全ての地域生活支援において「利用しない」が最も高くなっています。

(n=428)

	利用率		満足度		今後3年以内の利用予定							
	人	%	人	%	増加		変化なし		減少		利用しない	
					人	%	人	%	人	%	人	%
成年後見制度利用支援事業	22	(5.1)	17	(77.3)	5	(1.2)	19	(4.4)	0	(0.0)	179	(41.8)
手話通訳派遣事業	0	(0.0)	0	(0.0)	0	(0.0)	0	(0.0)	0	(0.0)	190	(44.4)
要約筆記派遣事業	0	(0.0)	0	(0.0)	0	(0.0)	0	(0.0)	0	(0.0)	191	(44.6)
日常生活用具の給付・貸与	15	(3.5)	13	(86.7)	6	(1.4)	9	(2.1)	0	(0.0)	179	(41.8)
移動支援事業	35	(8.2)	29	(82.9)	10	(2.3)	22	(5.1)	3	(0.7)	164	(38.3)
地域活動支援センター	15	(3.5)	13	(86.7)	7	(1.6)	11	(2.6)	0	(0.0)	180	(42.1)
訪問入浴サービス事業	3	(0.7)	3	(100.0)	2	(0.5)	4	(0.9)	0	(0.0)	193	(45.1)
福祉ホーム	3	(0.7)	2	(66.7)	1	(0.2)	4	(0.9)	0	(0.0)	193	(45.1)
日中一時支援事業(日帰りショート)	30	(7.0)	23	(76.7)	16	(3.7)	18	(4.2)	0	(0.0)	166	(38.8)
パソコンサポーター	1	(0.2)	1	(100.0)	5	(1.2)	2	(0.5)	0	(0.0)	193	(45.1)
障害者スポーツ教室	16	(3.7)	14	(87.5)	13	(3.0)	14	(3.3)	0	(0.0)	175	(40.9)
中途視覚障害者緊急生活訓練事業	1	(0.2)	1	(100.0)	1	(0.2)	2	(0.5)	0	(0.0)	186	(43.5)
重度障害者大学等進学支援事業	0	(0.0)	0	(0.0)	0	(0.0)	0	(0.0)	0	(0.0)	190	(44.4)

※満足度については、利用人数を母数として集計しています。

【現在利用していない理由】

地域生活支援を利用していない理由について、いずれの地域生活支援においても、「サービスを利用する必要がないため」が最も高くなっています。

「パソコンサポーター」「障害者スポーツ教室」については、「サービスがあることを知らなかったため」が、それぞれ1割程度となっています。

(%)

	サンプル数	サービスを利用する必要がある	対象年齢に含められない(支援対象外)	既に別のサービスを利用している	サービス利用の都合(時間・都合)	サービス提供場所が遠い	利用料金がかかるため	サービスがなかったため	現在利用しているサービス、今後利用しない	その他	無回答
成年後見制度利用支援事業	218	58.7	1.8	1.8	0.5	0.0	2.3	3.7	14.7	5.5	11.0
手話通訳派遣事業	212	73.6	12.3	2.4	0.5	0.0	0.0	0.9	0.0	2.4	8.0
要約筆記派遣事業	212	77.4	11.8	2.4	0.5	0.0	0.5	0.5	0.0	1.4	5.7
日常生活用具の給付・貸与	204	75.0	8.3	2.0	0.5	0.0	0.5	5.4	2.0	1.0	5.4
移動支援事業	195	65.6	7.2	4.6	2.1	0.0	0.0	2.1	8.7	4.6	5.1
地域活動支援センター	206	60.2	2.9	6.3	1.5	1.0	0.0	8.3	6.8	6.8	6.3
訪問入浴サービス事業	223	74.9	8.1	4.9	0.0	0.0	0.0	0.9	1.3	3.1	6.7
福祉ホーム	215	69.8	5.6	6.0	0.0	0.0	0.9	7.0	1.9	2.3	6.5
日中一時支援事業(日帰りショート)	198	64.1	5.1	8.1	1.0	1.5	0.0	2.0	6.6	4.5	7.1
パソコンサポーター	218	69.7	7.8	1.8	0.5	0.0	0.0	10.1	1.4	2.8	6.0
障害者スポーツ教室	211	49.8	3.8	4.7	3.3	4.7	0.5	10.4	7.6	8.5	6.6
中途視覚障害者緊急生活訓練事業	210	71.4	16.7	2.9	0.0	0.0	0.0	1.9	0.0	2.9	4.3
重度障害者大学等進学支援事業	212	70.3	15.6	2.8	0.5	0.0	0.0	0.9	0.0	2.8	7.1

第3節 支援体制と障害福祉サービス（2. 障害福祉サービス等の利用について）

【今後3年以内に利用予定がない理由】

いずれの地域生活支援においても、「サービスを利用する必要がないため」が最も高くなっています。

「成年後見制度利用支援事業」については、「現在、サービスを利用していないが、今後利用したい」が22.3%と、他の地域生活支援よりも利用意向が高くなっています。

(%)

	サンプル数	サービスを利用する必要がある	対象者に含まれない（年齢制限・障害区分が一致しない）	既に別のサービスを利用しているため	サービス利用時間の都合	サービス提供場所が遠いため	利用料金がかかるため	サービスがあることを知らなかったため	現在、サービスを利用していないが、今後利用したい	その他	無回答
成年後見制度利用支援事業	179	61.5	1.7	1.7	0.6	0.0	1.7	1.7	22.3	6.1	2.8
手話通訳派遣事業	190	76.3	13.7	2.6	0.5	0.0	0.0	0.5	0.5	3.2	2.6
要約筆記派遣事業	191	78.0	12.0	2.6	0.5	0.0	0.5	0.5	0.5	2.6	2.6
日常生活用具の給付・貸与	179	76.5	8.4	2.2	0.6	0.0	1.1	1.7	6.1	1.7	1.7
移動支援事業	164	66.5	8.5	5.5	1.2	0.0	0.0	1.2	11.0	4.3	1.8
地域活動支援センター	180	63.9	2.8	5.0	1.1	0.0	0.0	2.8	12.2	8.9	3.3
訪問入浴サービス事業	193	75.1	9.3	6.2	0.0	0.0	0.0	0.5	2.6	3.6	2.6
福祉ホーム	193	69.4	5.2	7.3	0.0	0.0	0.0	2.1	8.8	4.7	2.6
日中一時支援事業（日帰りショート）	166	66.3	5.4	9.6	1.2	0.6	0.0	1.2	8.4	5.4	1.8
パソコンサポーター	193	69.9	8.3	2.6	0.5	0.0	0.5	2.6	7.8	5.7	2.1
障害者スポーツ教室	175	57.1	4.0	4.6	1.7	3.4	0.6	3.4	10.9	11.4	2.9
中途視覚障害者緊急生活訓練事業	186	71.0	17.2	3.2	0.0	0.0	0.0	1.6	1.6	3.8	1.6
重度障害者大学等進学支援事業	190	72.1	15.8	3.2	0.5	0.0	0.0	1.1	0.5	4.2	2.6

③精神障害のある人【利用率・満足度・今後の利用予定】

いずれの地域生活支援においても、利用率は1割未満となっており、3年以内の利用予定についても、全ての地域生活支援において「利用しない」が最も高くなっています。

(n=561)

	利用率		満足度		今後3年以内の利用予定							
					増加		変化なし		減少		利用しない	
	人	%	人	%	人	%	人	%	人	%	人	%
成年後見制度利用支援事業	5	(0.9)	4	(80.0)	4	(0.7)	4	(0.7)	0	(0.0)	280	(49.9)
手話通訳派遣事業	0	(0.0)	0	(0.0)	0	(0.0)	0	(0.0)	0	(0.0)	283	(50.4)
要約筆記派遣事業	0	(0.0)	0	(0.0)	1	(0.2)	0	(0.0)	0	(0.0)	277	(49.4)
日常生活用具の給付・貸与	6	(1.1)	5	(83.3)	3	(0.5)	2	(0.4)	1	(0.2)	279	(49.7)
移動支援事業	3	(0.5)	3	(100.0)	5	(0.9)	3	(0.5)	0	(0.0)	278	(49.6)
地域活動支援センター	8	(1.4)	7	(87.5)	8	(1.4)	4	(0.7)	2	(0.4)	276	(49.2)
訪問入浴サービス事業	2	(0.4)	1	(50.0)	1	(0.2)	0	(0.0)	0	(0.0)	282	(50.3)
福祉ホーム	6	(1.1)	6	(100.0)	4	(0.7)	3	(0.5)	1	(0.2)	279	(49.7)
日中一時支援事業(日帰りショート)	10	(1.8)	7	(70.0)	4	(0.7)	6	(1.1)	2	(0.4)	269	(48.0)
パソコンサポーター	3	(0.5)	2	(66.7)	11	(2.0)	3	(0.5)	0	(0.0)	272	(48.5)
障害者スポーツ教室	6	(1.1)	5	(83.3)	12	(2.1)	6	(1.1)	1	(0.2)	272	(48.5)
中途視覚障害者緊急生活訓練事業	1	(0.2)	1	(100.0)	4	(0.7)	1	(0.2)	0	(0.0)	281	(50.1)
重度障害者大学等進学支援事業	0	(0.0)	0	(0.0)	2	(0.4)	0	(0.0)	0	(0.0)	285	(50.8)

※満足度については、利用人数を母数として集計しています。

【現在利用していない理由】

地域生活支援を利用していない理由について、いずれの地域生活支援においても、「サービスを利用する必要がないため」が最も高くなっています。

「地域活動支援センター」「パソコンサポーター」「障害者スポーツ教室」では、「サービスがあることを知らなかった」がそれぞれ1割程度となっています。

(%)

	サンプル数	サービスを利用する必要がある	対象年齢に合致しない(支援対象外)	既に別のサービスを利用している	サービスを利用したくない	サービス提供場所が遠い	利用料金がかかるため	サービスがあることを知らなかった	現在利用しているサービス	その他	無回答
成年後見制度利用支援事業	313	74.4	6.1	0.3	0.0	0.6	1.0	6.1	2.6	3.5	5.4
手話通訳派遣事業	300	80.3	11.7	0.0	0.0	0.0	0.3	1.3	0.3	1.7	4.3
要約筆記派遣事業	298	80.9	11.1	0.0	0.0	0.0	0.3	1.3	0.3	2.0	4.0
日常生活用具の給付・貸与	296	78.7	7.4	0.3	0.0	0.0	0.7	5.4	1.7	2.4	3.4
移動支援事業	299	76.6	11.0	0.3	0.0	0.0	0.7	4.3	2.0	1.3	3.7
地域活動支援センター	299	67.9	4.3	3.0	1.0	1.0	0.3	11.0	4.0	3.7	3.7
訪問入浴サービス事業	301	82.7	9.0	0.0	0.0	0.0	0.7	1.7	0.3	2.0	3.7
福祉ホーム	297	76.4	6.7	0.3	0.0	0.0	1.0	6.7	2.0	3.0	3.7
日中一時支援事業(日帰りショート)	292	76.0	7.9	1.0	0.0	0.0	0.7	5.5	2.1	2.4	4.5
パソコンサポーター	302	68.2	4.3	0.0	0.3	0.3	0.7	13.2	5.0	3.3	4.6
障害者スポーツ教室	304	65.8	4.6	1.3	0.7	3.0	0.3	13.5	3.0	3.3	4.6
中途視覚障害者緊急生活訓練事業	297	74.7	13.1	0.3	0.0	0.3	0.3	3.0	1.0	2.4	4.7
重度障害者大学等進学支援事業	302	75.8	14.2	0.0	0.3	0.0	0.3	2.3	0.7	2.3	4.0

第3節 支援体制と障害福祉サービス（2. 障害福祉サービス等の利用について）

【今後3年以内の利用予定がない理由】

いずれの地域生活支援においても、「サービスを利用する必要がないため」が最も高くなっています。

(%)

	サンプル数	サービスを利用する必要があるため	対象年齢に含れない・障害支援区分が一致しない	既に別のサービスを利用しているため	サービス利用時間の都合がないため	サービス提供場所が遠いため	利用料金がかかるため	サービスがあることを知らなかったため	現在、サービスが、今後利用したい	その他	無回答
成年後見制度利用支援事業	280	76.4	6.4	0.0	0.4	0.4	0.7	3.6	5.4	4.6	2.1
手話通訳派遣事業	283	82.7	10.6	0.0	0.0	0.4	0.4	0.7	1.1	2.5	1.8
要約筆記派遣事業	277	81.9	11.2	0.0	0.4	0.0	0.4	1.1	1.1	2.2	1.8
日常生活用具の給付・貸与	279	81.7	6.8	0.0	0.0	0.0	0.4	2.2	4.7	2.5	1.8
移動支援事業	278	79.9	9.7	0.4	0.0	0.0	1.4	2.2	2.9	2.2	1.4
地域活動支援センター	276	71.0	3.6	1.8	1.1	0.7	1.4	5.4	7.2	6.5	1.1
訪問入浴サービス事業	282	84.4	8.9	0.0	0.0	0.0	1.1	1.4	1.4	1.8	1.1
福祉ホーム	279	79.2	5.4	0.4	0.0	0.0	1.4	3.2	6.1	3.2	1.1
日中一時支援事業(日帰りショート)	269	79.9	7.8	0.7	0.0	0.4	1.5	3.0	3.0	2.2	1.5
パソコンサポーター	272	73.9	4.4	0.0	0.4	0.4	1.8	5.5	6.6	5.5	1.5
障害者スポーツ教室	272	70.2	4.4	0.4	1.1	3.3	1.5	5.1	7.4	5.1	1.5
中途視覚障害者緊急生活訓練事業	281	77.9	12.5	0.0	0.4	0.0	1.1	1.1	2.1	3.2	1.8
重度障害者大学等進学支援事業	285	78.2	15.1	0.0	0.7	0.0	0.4	1.4	0.4	2.5	1.4

④障害のある子ども【利用率・満足度・今後の利用予定】

利用率について、「日常生活用具の給付・貸与」が25.2%、「日中一時支援事業（日帰りショート）」が17.6%で、他の地域生活支援と比較して利用率が高くなっています。満足度については、いずれの地域生活支援においても高く、利用率の高い2つの地域生活支援についても、それぞれ7～8割程度と高くなっています。

(n=159)

	利用率		満足度		今後3年以内の利用予定							
					増加		変化なし		減少		利用しない	
	人	%	人	%	人	%	人	%	人	%	人	%
成年後見制度利用支援事業	0	(0.0)	0	(0.0)	2	(1.3)	0	(0.0)	0	(0.0)	125	(78.6)
手話通訳派遣事業	2	(1.3)	2	(100.0)	1	(0.6)	2	(1.3)	0	(0.0)	125	(78.6)
要約筆記派遣事業	0	(0.0)	0	(0.0)	0	(0.0)	0	(0.0)	0	(0.0)	124	(78.0)
日常生活用具の給付・貸与	40	(25.2)	34	(85.0)	10	(6.3)	32	(20.1)	0	(0.0)	85	(53.5)
移動支援事業	6	(3.8)	6	(100.0)	8	(5.0)	2	(1.3)	0	(0.0)	115	(72.3)
地域活動支援センター	1	(0.6)	1	(100.0)	4	(2.5)	1	(0.6)	0	(0.0)	120	(75.5)
訪問入浴サービス事業	2	(1.3)	2	(100.0)	3	(1.9)	1	(0.6)	0	(0.0)	123	(77.4)
福祉ホーム	0	(0.0)	0	(0.0)	0	(0.0)	0	(0.0)	0	(0.0)	128	(80.5)
日中一時支援事業(日帰りショート)	28	(17.6)	22	(78.6)	12	(7.5)	19	(11.9)	1	(0.6)	95	(59.7)
パソコンサポーター	1	(0.6)	1	(100.0)	2	(1.3)	1	(0.6)	0	(0.0)	124	(78.0)
障害者スポーツ教室	10	(6.3)	8	(80.0)	16	(10.1)	7	(4.4)	1	(0.6)	102	(64.2)
中途視覚障害者緊急生活訓練事業	0	(0.0)	0	(0.0)	1	(0.6)	0	(0.0)	0	(0.0)	126	(79.2)
重度障害者大学等進学支援事業	0	(0.0)	0	(0.0)	1	(0.6)	0	(0.0)	0	(0.0)	127	(79.9)

※満足度については、利用人数を母数として集計しています。

【現在利用していない理由】

地域生活支援を利用していない理由について、いずれの地域生活支援においても「サービスを利用する必要がないため」が最も高くなっています。

「地域活動支援センター」「障害者スポーツ教室」については、「サービスがあることを知らなかったため」が、それぞれ1～2割程度となっています。

(%)

	サンプル数	サービスを利用する必要がある	対象年齢に制限されない	対象者に合わせた支援	既に別のサービスを利用している	サービスを利用したくない	サービス提供場所が遠い	利用料金がかかるため	サービスがあることを知らなかった	現在利用していないサービス	その他	無回答
成年後見制度利用支援事業	131	67.9	18.3	0.0	0.0	0.0	0.0	4.6	5.3	0.8	3.1	
手話通訳派遣事業	129	72.9	17.8	0.0	0.0	0.8	0.0	1.6	1.6	1.6	3.9	
要約筆記派遣事業	132	73.5	19.7	0.0	0.0	0.0	0.0	0.8	2.3	0.8	3.0	
日常生活用具の給付・貸与	93	66.7	12.9	0.0	0.0	1.1	1.1	5.4	7.5	1.1	4.3	
移動支援事業	128	72.7	9.4	1.6	0.0	0.8	0.8	3.9	7.0	0.8	3.1	
地域活動支援センター	128	64.8	9.4	0.8	0.0	0.8	0.0	18.0	2.3	0.8	3.1	
訪問入浴サービス事業	129	78.3	10.1	1.6	0.8	0.8	0.8	0.8	2.3	0.8	3.9	
福祉ホーム	129	74.4	19.4	0.8	0.0	0.0	0.0	3.1	0.0	0.0	2.3	
日中一時支援事業(日帰りショート)	107	77.6	3.7	1.9	0.9	1.9	0.0	1.9	4.7	2.8	4.7	
パソコンサポーター	129	72.9	10.9	0.8	0.0	0.0	0.0	9.3	1.6	1.6	3.1	
障害者スポーツ教室	121	55.4	5.0	1.7	6.6	2.5	0.0	12.4	12.4	1.7	2.5	
中途視覚障害者緊急生活訓練事業	130	73.8	20.8	0.8	0.0	0.0	0.0	0.8	1.5	0.0	2.3	
重度障害者大学等進学支援事業	130	67.7	25.4	0.8	0.0	0.0	0.0	1.5	0.8	0.8	3.1	

【今後3年以内の利用予定がない理由】

いずれの地域生活支援においても、「サービスを利用する必要がないため」が最も高くなっています。

「成年後見制度利用支援事業」「日常生活用具の給付・貸与」「移動支援事業」「日中一時支援事業（日帰りショート）」「障害者スポーツ教室」については、「現在、サービスを利用していないが、今後利用したい」が、それぞれ1～2割程度と高くなっています。

(%)

	サンプル数	サービスを利用する必要があるため	対象者に含まれない（年齢制限・障害区分が一致しない）	既に別のサービスを利用しているため	サービス利用時間の都合	サービス提供場所が遠いため	利用料金がかかるため	サービスがあることを知らなかったため	現在、サービスを利用していないが、今後利用したい	その他	無回答
成年後見制度利用支援事業	125	66.4	16.0	0.0	0.0	0.0	0.0	3.2	11.2	0.8	2.4
手話通訳派遣事業	125	75.2	19.2	0.0	0.0	0.0	0.0	0.8	1.6	1.6	1.6
要約筆記派遣事業	124	71.8	20.2	0.0	0.0	0.0	0.0	0.8	3.2	1.6	2.4
日常生活用具の給付・貸与	85	68.2	11.8	1.2	0.0	0.0	1.2	3.5	10.6	1.2	2.4
移動支援事業	115	70.4	8.7	0.9	0.0	0.0	0.0	4.3	12.2	1.7	1.7
地域活動支援センター	120	65.0	9.2	0.8	0.0	0.0	0.0	12.5	8.3	2.5	1.7
訪問入浴サービス事業	123	76.4	10.6	3.3	0.8	0.0	0.8	0.8	4.9	0.0	2.4
福祉ホーム	128	73.4	18.8	0.8	0.0	0.8	0.0	2.3	2.3	0.0	1.6
日中一時支援事業（日帰りショート）	95	75.8	3.2	1.1	1.1	1.1	0.0	2.1	13.7	0.0	2.1
パソコンサポーター	124	73.4	10.5	0.8	0.0	0.0	0.0	5.6	6.5	1.6	1.6
障害者スポーツ教室	102	61.8	4.9	2.0	2.9	1.0	0.0	4.9	17.6	2.0	2.9
中途視覚障害者緊急生活訓練事業	126	74.6	19.8	0.8	0.0	0.0	0.0	0.8	2.4	0.0	1.6
重度障害者大学等進学支援事業	127	70.1	26.8	0.8	0.0	0.0	0.0	0.0	0.0	0.8	1.6

第3節 支援体制と障害福祉サービス（2. 障害福祉サービス等の利用について）

⑤難病患者【利用率・満足度・今後の利用予定】

利用率について、いずれの地域生活支援においても1割未満となっており、3年以内の利用予定についても、全ての地域生活支援において「利用しない」が最も高くなっています。

(n=191)

	利用率		満足度		今後3年以内の利用予定							
					増加		変化なし		減少		利用しない	
	人	%	人	%	人	%	人	%	人	%	人	%
成年後見制度利用支援事業	1	(0.5)	1	(100.0)	1	(0.5)	0	(0.0)	1	(0.5)	90	(47.1)
手話通訳派遣事業	1	(0.5)	1	(100.0)	0	(0.0)	1	(0.5)	0	(0.0)	91	(47.6)
要約筆記派遣事業	0	(0.0)	0	(0.0)	1	(0.5)	0	(0.0)	0	(0.0)	85	(44.5)
日常生活用具の給付・貸与	9	(4.7)	8	(88.9)	4	(2.1)	5	(2.6)	0	(0.0)	83	(43.5)
移動支援事業	2	(1.0)	2	(100.0)	4	(2.1)	2	(1.0)	0	(0.0)	87	(45.5)
地域活動支援センター	3	(1.6)	2	(66.7)	3	(1.6)	1	(0.5)	0	(0.0)	89	(46.6)
訪問入浴サービス事業	2	(1.0)	2	(100.0)	2	(1.0)	1	(0.5)	0	(0.0)	83	(43.5)
福祉ホーム	1	(0.5)	0	(0.0)	2	(1.0)	0	(0.0)	0	(0.0)	86	(45.0)
日中一時支援事業(日帰りショート)	2	(1.0)	1	(50.0)	3	(1.6)	0	(0.0)	0	(0.0)	85	(44.5)
パソコンサポーター	0	(0.0)	0	(0.0)	3	(1.6)	0	(0.0)	0	(0.0)	87	(45.5)
障害者スポーツ教室	1	(0.5)	1	(100.0)	2	(1.0)	1	(0.5)	0	(0.0)	86	(45.0)
中途視覚障害者緊急生活訓練事業	0	(0.0)	0	(0.0)	1	(0.5)	0	(0.0)	0	(0.0)	88	(46.1)
重度障害者大学等進学支援事業	0	(0.0)	0	(0.0)	0	(0.0)	0	(0.0)	0	(0.0)	88	(46.1)

※満足度については、利用人数を母数として集計しています。

【現在利用していない理由】

地域生活支援を利用していない理由について、いずれの地域生活支援においても「サービスを利用する必要がないため」が最も高くなっています。

(%)

	サンプル数	サービスを利用する必要がある	対象年齢に含めない・制限しない・害ない・支た	既に別のサービスを利用している	サービスを利用したくない	サービス提供場所が遠い	利用料金がかかるため	サービスがなかったため	現在、サービスを利用していない	その他	無回答
成年後見制度利用支援事業	92	93.5	0.0	0.0	0.0	0.0	0.0	2.2	0.0	1.1	3.3
手話通訳派遣事業	91	93.4	1.1	0.0	0.0	0.0	0.0	2.2	0.0	1.1	2.2
要約筆記派遣事業	90	91.1	1.1	0.0	0.0	0.0	0.0	2.2	1.1	1.1	3.3
日常生活用具の給付・貸与	85	90.6	2.4	0.0	0.0	0.0	0.0	1.2	1.2	1.2	3.5
移動支援事業	90	88.9	1.1	0.0	1.1	0.0	0.0	3.3	2.2	1.1	2.2
地域活動支援センター	89	92.1	0.0	0.0	0.0	0.0	0.0	4.5	0.0	1.1	2.2
訪問入浴サービス事業	87	92.0	1.1	1.1	0.0	0.0	0.0	1.1	1.1	1.1	2.3
福祉ホーム	88	93.2	1.1	1.1	1.1	0.0	0.0	0.0	0.0	1.1	2.3
日中一時支援事業(日帰りショート)	89	91.0	1.1	0.0	0.0	0.0	0.0	1.1	1.1	1.1	4.5
パソコンサポーター	88	88.6	0.0	0.0	0.0	0.0	0.0	5.7	1.1	1.1	3.4
障害者スポーツ教室	90	84.4	1.1	0.0	1.1	1.1	1.1	2.2	3.3	2.2	3.3
中途視覚障害者緊急生活訓練事業	89	88.8	2.2	0.0	0.0	0.0	0.0	4.5	0.0	1.1	3.4
重度障害者大学等進学支援事業	89	91.0	2.2	0.0	0.0	0.0	0.0	0.0	0.0	2.2	4.5

第3節 支援体制と障害福祉サービス（2. 障害福祉サービス等の利用について）

【今後3年以内の利用予定がない理由】

いずれの地域生活支援においても、「サービスを利用する必要がないため」が最も高くなっています。

	サンプル数	サービスを利用する必要があるため	対象者に含まれない（年齢制限・障害種別）	既に別のサービスを利用しているため	サービス利用時間の都合がないため	サービス提供場所が遠いため	利用料金がかかるため	サービスがあったことを知らなかったため	現在、サービスを利用していないが、今後利用したい	その他	無回答
成年後見制度利用支援事業	90	94.4	1.1	0.0	0.0	0.0	1.1	1.1	0.0	1.1	1.1
手話通訳派遣事業	91	94.5	3.3	0.0	0.0	0.0	0.0	1.1	0.0	1.1	0.0
要約筆記派遣事業	85	94.1	2.4	0.0	0.0	0.0	0.0	1.2	0.0	1.2	1.2
日常生活用具の給付・貸与	83	94.0	1.2	0.0	0.0	0.0	0.0	1.2	1.2	2.4	0.0
移動支援事業	87	93.1	1.1	0.0	0.0	0.0	0.0	1.1	2.3	2.3	0.0
地域活動支援センター	89	95.5	0.0	0.0	0.0	0.0	0.0	1.1	0.0	3.4	0.0
訪問入浴サービス事業	83	92.8	2.4	1.2	0.0	0.0	0.0	1.2	0.0	2.4	0.0
福祉ホーム	86	94.2	2.3	1.2	0.0	0.0	0.0	0.0	0.0	2.3	0.0
日中一時支援事業（日帰りショート）	85	94.1	2.4	0.0	0.0	0.0	0.0	1.2	1.2	1.2	0.0
パソコンサポーター	87	92.0	0.0	0.0	0.0	0.0	0.0	0.0	3.4	4.6	0.0
障害者スポーツ教室	86	89.5	1.2	0.0	0.0	0.0	1.2	1.2	1.2	4.7	1.2
中途視覚障害者緊急生活訓練事業	88	88.6	3.4	0.0	0.0	0.0	0.0	1.1	2.3	4.5	0.0
重度障害者大学等進学支援事業	88	94.3	3.4	0.0	0.0	0.0	0.0	0.0	0.0	1.1	1.1

⑥発達障害のある人【利用率・満足度・今後の利用予定】

利用率については、「日中一時支援事業（日帰りショート）」が10.0%と、他の地域生活支援と比較して高くなっています。

3年以内の利用予定については、いずれの地域生活支援においても「利用しない」が最も高くなっています。

(n=441)

	利用率		満足度		今後3年以内の利用予定							
					増加		変化なし		減少		利用しない	
	人	%	人	%	人	%	人	%	人	%	人	%
成年後見制度利用支援事業	8	(1.8)	7	(87.5)	9	(2.0)	7	(1.6)	0	(0.0)	251	(56.9)
手話通訳派遣事業	2	(0.5)	1	(50.0)	0	(0.0)	2	(0.5)	0	(0.0)	252	(57.1)
要約筆記派遣事業	0	(0.0)	0	(0.0)	0	(0.0)	0	(0.0)	0	(0.0)	246	(55.8)
日常生活用具の給付・貸与	31	(7.0)	29	(93.5)	10	(2.3)	20	(4.5)	1	(0.2)	226	(51.2)
移動支援事業	28	(6.3)	22	(78.6)	13	(2.9)	15	(3.4)	2	(0.5)	226	(51.2)
地域活動支援センター	12	(2.7)	11	(91.7)	12	(2.7)	8	(1.8)	1	(0.2)	241	(54.6)
訪問入浴サービス事業	3	(0.7)	3	(100.0)	3	(0.7)	3	(0.7)	0	(0.0)	255	(57.8)
福祉ホーム	3	(0.7)	2	(66.7)	1	(0.2)	4	(0.9)	0	(0.0)	254	(57.6)
日中一時支援事業(日帰りショート)	44	(10.0)	36	(81.8)	23	(5.2)	25	(5.7)	2	(0.5)	212	(48.1)
パソコンサポーター	2	(0.5)	1	(50.0)	10	(2.3)	3	(0.7)	0	(0.0)	245	(55.6)
障害者スポーツ教室	14	(3.2)	12	(85.7)	17	(3.9)	15	(3.4)	0	(0.0)	230	(52.2)
中途視覚障害者緊急生活訓練事業	1	(0.2)	1	(100.0)	2	(0.5)	3	(0.7)	0	(0.0)	247	(56.0)
重度障害者大学等進学支援事業	0	(0.0)	0	(0.0)	1	(0.2)	0	(0.0)	0	(0.0)	252	(57.1)

※満足度については、利用人数を母数として集計しています。

【現在利用していない理由】

地域生活支援を利用していない理由について、いずれの地域生活支援においても、「サービスを利用する必要がないため」が最も高くなっています。「地域活動支援センター」「パソコンサポーター」「障害者スポーツ教室」では、「サービスがあることを知らなかったため」がそれぞれ1割以上となっています。また「成年後見制度利用支援事業」については、「現在、サービスを利用していないが、今後利用したい」が11.5%と、他の地域生活支援と比較して、利用意向が高くなっています。

(%)

	サンプル数	サービスがないためを利用する必要がある	支援対象区分(年齢に含めない・障害者支援)	利用している別のサービスを利用	合サが合ビわな利用した時間の都合	いサたービメス提供場所が遠	利用料金がかかるため	知サーらービななかつたため	用して在たいないーサーがビ、今を後利用	その他	無回答
成年後見制度利用支援事業	288	60.1	8.0	1.0	0.3	0.0	2.1	7.3	11.5	2.4	7.3
手話通訳派遣事業	270	70.4	17.0	1.5	0.4	0.0	0.4	1.9	0.4	1.1	7.0
要約筆記派遣事業	268	72.8	17.9	1.5	0.4	0.0	0.4	1.9	0.4	0.4	4.5
日常生活用具の給付・貸与	247	70.4	12.1	1.6	0.4	0.0	0.8	6.5	2.4	0.0	5.7
移動支援事業	258	66.3	11.6	2.3	0.8	0.0	0.4	4.7	7.0	2.3	4.7
地域活動支援センター	268	57.1	6.3	3.4	1.1	1.1	0.4	15.3	6.7	3.0	5.6
訪問入浴サービス事業	278	73.4	11.2	3.6	0.7	0.0	1.1	1.8	1.8	1.4	5.0
福祉ホーム	275	65.5	13.1	3.6	0.0	0.0	1.5	7.6	2.2	1.1	5.5
日中一時支援事業(日帰りショート)	240	62.9	7.9	5.8	1.7	2.1	0.4	5.4	5.0	3.3	5.4
パソコンサポーター	275	64.7	9.1	1.5	0.4	0.0	0.4	11.6	5.1	1.8	5.5
障害者スポーツ教室	269	50.2	5.6	3.0	4.5	5.9	0.7	14.5	5.2	5.2	5.2
中途視覚障害者緊急生活訓練事業	267	66.3	20.2	1.9	0.0	0.0	0.4	3.7	0.7	2.2	4.5
重度障害者大学等進学支援事業	273	65.9	20.9	2.2	0.4	0.0	0.4	2.2	0.4	1.1	6.6

【今後3年以内の利用予定がない理由】

いずれの地域生活支援においても、「サービスを利用する必要がないため」が最も高くなっています。

「成年後見制度利用支援事業」「地域活動支援センター」「障害者スポーツ教室」については、「現在、サービスを利用していないが、今後利用したい」がそれぞれ1割以上と、他の地域生活支援と比較して利用意向が高くなっています。

(%)

	サンプル数	要サービスを利用する必要がある	対象年齢に含めない（制限なし・障害支援区分が一致しない）	既に別のサービスを利用している	サービス利用時間の都合がないため	サービス提供場所が遠いため	利用料金がかかるため	サービスがあることを知らなかったため	現在、サービスを利用していないが、今後利用したい	その他	無回答
成年後見制度利用支援事業	251	63.7	7.2	0.8	0.4	0.0	1.6	3.6	15.5	4.4	2.8
手話通訳派遣事業	252	74.2	17.5	1.6	0.4	0.0	0.4	1.2	0.8	1.2	2.8
要約筆記派遣事業	246	75.6	17.5	1.6	0.4	0.0	0.4	1.2	0.8	0.4	2.0
日常生活用具の給付・貸与	226	73.5	11.5	2.2	0.4	0.0	0.9	2.2	7.5	0.0	1.8
移動支援事業	226	67.7	11.5	2.2	0.9	0.0	0.4	3.5	8.8	2.7	2.2
地域活動支援センター	241	59.8	6.2	2.9	1.2	0.8	0.4	8.7	11.6	5.8	2.5
訪問入浴サービス事業	255	72.5	11.4	4.7	0.4	0.0	1.2	0.8	4.3	1.6	3.1
福祉ホーム	254	66.5	13.4	3.9	0.0	0.0	1.2	2.8	7.9	2.4	2.0
日中一時支援事業（日帰りショート）	212	65.1	8.0	6.1	1.4	0.9	0.5	3.8	9.4	2.4	2.4
パソコンサポーター	245	67.8	9.4	1.6	0.4	0.0	0.4	4.9	8.6	4.5	2.4
障害者スポーツ教室	230	55.2	6.5	3.0	2.6	4.8	0.9	6.1	10.9	7.0	3.0
中途視覚障害者緊急生活訓練事業	247	68.8	19.4	2.0	0.0	0.0	0.4	2.0	2.8	2.4	2.0
重度障害者大学等進学支援事業	252	69.4	21.8	2.4	0.4	0.0	0.4	1.2	0.4	1.6	2.4

第3節 支援体制と障害福祉サービス（2. 障害福祉サービス等の利用について）

【地域生活支援等の利用状況別、今後3年以内のサービス利用予定】

		サンプル数		今後3年以内の利用予定									
		増加		変化なし		減少		利用しない		無回答			
		人	%	人	%	人	%	人	%	人	%		
成年後見制度利用支援事業	利用している	48	0 (0.0)	37	(77.1)	1	(2.1)	0	(0.0)	10	(20.8)		
	使用していない	1,217	18 (1.5)	6	(0.5)	0	(0.0)	1,060	(87.1)	133	(10.9)		
手話通訳派遣事業	利用している	9	0 (0.0)	8	(88.9)	0	(0.0)	1	(11.1)	0	(0.0)		
	使用していない	1,181	3 (0.3)	1	(0.1)	0	(0.0)	1,079	(91.4)	98	(8.3)		
要約筆記派遣事業	利用している	6	0 (0.0)	3	(50.0)	0	(0.0)	0	(0.0)	3	(50.0)		
	使用していない	1,183	5 (0.4)	2	(0.2)	0	(0.0)	1,067	(90.2)	109	(9.2)		
日常生活用具の給付・貸与	利用している	212	35 (16.5)	143	(67.5)	2	(0.9)	4	(1.9)	28	(13.2)		
	使用していない	1,030	24 (2.3)	1	(0.1)	0	(0.0)	926	(89.9)	79	(7.7)		
移動支援事業	利用している	113	18 (15.9)	64	(56.6)	3	(2.7)	2	(1.8)	26	(23.0)		
	使用していない	1,139	38 (3.3)	4	(0.4)	0	(0.0)	991	(87.0)	106	(9.3)		
地域活動支援センター	利用している	47	7 (14.9)	27	(57.4)	2	(4.3)	3	(6.4)	8	(17.0)		
	使用していない	1,178	28 (2.4)	4	(0.3)	1	(0.1)	1,047	(88.9)	98	(8.3)		
訪問入浴サービス事業	利用している	24	2 (8.3)	13	(54.2)	0	(0.0)	0	(0.0)	9	(37.5)		
	使用していない	1,212	9 (0.7)	4	(0.3)	0	(0.0)	1,082	(89.3)	117	(9.7)		
福祉ホーム	利用している	18	0 (0.0)	10	(55.6)	2	(11.1)	4	(22.2)	2	(11.1)		
	使用していない	1,192	11 (0.9)	3	(0.3)	0	(0.0)	1,080	(90.6)	98	(8.2)		
日中一時支援事業(日帰りショート)	利用している	95	14 (14.7)	60	(63.2)	3	(3.2)	0	(0.0)	18	(18.9)		
	使用していない	1,142	29 (2.5)	5	(0.4)	1	(0.1)	1,000	(87.6)	107	(9.4)		
パソコンサポーター	利用している	15	1 (6.7)	12	(80.0)	0	(0.0)	0	(0.0)	2	(13.3)		
	使用していない	1,208	33 (2.7)	4	(0.3)	0	(0.0)	1,065	(88.2)	106	(8.8)		
障害者スポーツ教室	利用している	49	5 (10.2)	33	(67.3)	2	(4.1)	0	(0.0)	9	(18.4)		
	使用していない	1,205	49 (4.1)	7	(0.6)	0	(0.0)	1,022	(84.8)	127	(10.5)		
中途視覚障害者緊急生活訓練事業	利用している	15	3 (20.0)	10	(66.7)	1	(6.7)	0	(0.0)	1	(6.7)		
	使用していない	1,152	9 (0.8)	3	(0.3)	0	(0.0)	1,051	(91.2)	89	(7.7)		
重度障害者大学等進学支援事業	利用している	1	0 (0.0)	1	(100.0)	0	(0.0)	0	(0.0)	0	(0.0)		
	使用していない	1,164	4 (0.3)	0	(0.0)	0	(0.0)	1,070	(91.9)	90	(7.7)		

第3節 支援体制と障害福祉サービス（2. 障害福祉サービス等の利用について）

【現在利用していないが、今後3年以内に利用したいサービス】

<複数回答> (%)

	身体障害 (n=938)	知的障害 (n=428)	精神障害 (n=561)	障害のある 子ども (n=159)	難病 (n=191)	発達障害 (n=441)
居宅介護(ホームヘルプ)	4.5	2.6	2.9	2.5	2.6	3.9
重度訪問介護	1.7	0.5	0.2	0.6	1.0	1.1
同行援護	3.7	2.3	1.8	2.5	1.6	4.3
行動援護	2.8	4.4	2.1	4.4	1.0	5.7
重度障害者等包括支援	1.0	2.1	0.2	0.0	1.0	1.1
施設入所支援	2.0	7.5	1.1	3.8	1.6	7.0
短期入所(ショートステイ)	3.1	9.3	2.7	15.7	4.2	11.1
療養介護	0.4	0.7	0.0	0.0	1.0	0.5
生活介護	2.7	2.1	1.8	3.1	2.1	2.5
自立生活援助	2.9	6.8	9.4	1.3	2.1	8.8
共同生活援助(グループホーム)	2.0	9.6	3.6	2.5	0.5	9.3
自立訓練(機能訓練、生活訓練)	3.6	4.0	6.1	5.7	3.1	7.0
就労移行支援	3.1	2.3	9.3	3.8	0.5	7.7
就労継続支援	3.0	5.4	12.5	5.0	1.6	10.9
就労定着支援	3.0	3.3	11.6	2.5	2.6	10.9
児童発達支援	0.0	0.2	0.2	7.5	0.0	1.8
医療型児童発達支援	0.0	0.5	0.2	2.5	0.0	1.1
放課後等デイサービス	0.1	0.2	0.0	11.9	0.0	2.9
居宅訪問型児童発達支援	0.0	0.2	0.2	1.3	0.0	0.9
保育所等訪問支援	0.1	0.0	0.2	3.1	0.0	0.2
福祉型障害児入所施設	0.1	0.9	0.2	1.3	0.0	0.9
医療型障害児入所施設	0.0	0.5	0.0	1.3	0.0	0.7
障害児相談支援	0.4	1.4	0.4	3.8	0.0	2.0
計画相談支援	2.0	4.2	5.0	2.5	1.0	6.6
地域移行支援	1.0	2.1	2.9	2.5	1.0	2.7
地域定着支援	1.1	2.3	3.0	3.1	3.1	4.1
成年後見制度利用支援事業	1.1	7.2	2.3	2.5	0.0	6.3
手話通訳派遣事業	1.0	0.2	0.2	3.1	0.5	0.7
要約筆記派遣事業	0.9	0.0	0.4	1.9	0.5	0.2
日常生活用具の給付・貸与	5.7	2.1	1.1	5.7	2.6	1.1
移動支援事業	2.6	4.2	1.8	4.4	2.6	4.8
地域活動支援センター	2.2	1.6	5.2	2.5	1.6	3.9
訪問入浴サービス事業	1.5	0.7	0.4	2.5	1.0	1.6
福祉ホーム	0.7	0.9	2.1	0.0	0.0	1.6
日中一時支援事業(日帰りショート)	1.6	3.0	0.4	6.9	1.6	4.1
パソコンサポーター	7.2	5.6	10.3	8.2	4.7	8.4
障害者スポーツ教室	6.9	6.8	7.0	16.4	2.1	9.1
中途視覚障害者緊急生活訓練事業	1.1	0.5	0.5	0.0	0.5	0.2
重度障害者大学等進学支援事業	0.5	0.7	0.2	0.6	0.0	0.7
無回答	68.1	62.4	63.8	45.3	79.6	50.6