

職業紹介等からみた  
北九州市の雇用情勢

令和 2 年 1月分

北九州市産業経済局雇用政策課

# 目 次

	ページ
I 北九州市における雇用情勢等の概況（令和2年1月）	
1 景況	1
2 労働力需給の動き	1
3 新規求人・求職の動き	1
4 雇用保険受給者の動き	1
II 有効求人倍率・失業率の動き（国・県との比較）	
1-a 有効求人倍率・失業率の推移【一般（パートタイムを含む）】（月単位）	2
1-b 有効求人倍率・失業率の推移【一般（パートタイムを含む）】（年度単位）	2
III 市内求人・求職の動き	
1 月間有効求人数・求職者数の推移【一般（パートタイムを含む）】（月単位）	3
2 新規求人数・求職者数の推移【一般（パートタイムを含む）】（月単位）	3
3-a 市内地区別 有効求人倍率等の推移【一般（パートタイムを除く）】（月単位）	4
3-b 市内地区別 有効求人倍率等の推移【一般（パートタイム）】（月単位）	5
4-a 産業別 新規求人数の推移【一般（パートタイムを除く）】（月単位）	6
4-b 産業別 新規求人数の推移【一般（パートタイムを除く）】（年度単位）	7
5 年齢別 有効・新規求職者数と就職状況【常用（パートタイムを除く）】（令和2年1月）	8
6-a 職業別 新規求人・求職の状況【常用（パートタイムを除く）】（令和2年1月）	9
6-b 職業別 新規求人・求職バランスシート【常用（パートタイムを除く）】（令和2年1月）	9
IV 雇用保険受給者数の動き	
1-a 雇用保険受給者数の推移（月単位）	10
1-b 雇用保険受給者数の推移（年度単位）	10
3 年齢別 雇用保険受給者数の推移（月単位）	11
3 男女別 雇用保険受給者数の推移（月単位）	11

※ 本誌に掲載しているデータは、全て新規学卒者を除いたもの。  
また、出典について、特に記載のないものは全て福岡労働局職業安定業務統計に基づくもの。

# I 北九州市における雇用情勢等の概況(令和2年1月)

## 1 景況

北九州・京築地区の経済は、緩やかに拡大しているものの、そのペースは鈍化している。

こうした中で、生産は、一部で弱めの動きがみられるものの、全体として高水準で推移している。雇用情勢は、労働需給が引き締まった状態が続いている。

日本銀行北九州支店 「管内金融経済概況」(2020年2月14日)より抜粋

## 2 労働力需給の動き

有効求人数は21,688人で、前年同月比6.4%の減少となり、15ヶ月連続で前年同月を下回った。

有効求職者数は14,391人で、前年同月比1.0%の減少となり、前年同月を下回った。

この結果、有効求人倍率は1.51倍となり、前年同月を0.08ポイント下回った。

## 3 新規求人・求職の動き

新規求人数は7,593人で、前年同月比12.9%の減少となった。このうち、一般職業紹介(パートを除く)の新規求人数は4,460人で前年同月比18.1%の減少となった。また、一般職業紹介(パート)の新規求人数は3,133人で前年同月比4.1%の減少となった。

新規求職者数は3,888人で、前年同月比2.8%の減少となった。このうち、一般職業紹介(パートを除く)の新規求職者数は2,481人で前年同月比6.8%の減少となった。また、一般職業紹介(パート)の新規求職者数は1,407人で前年同月比5.1%の増加となった。

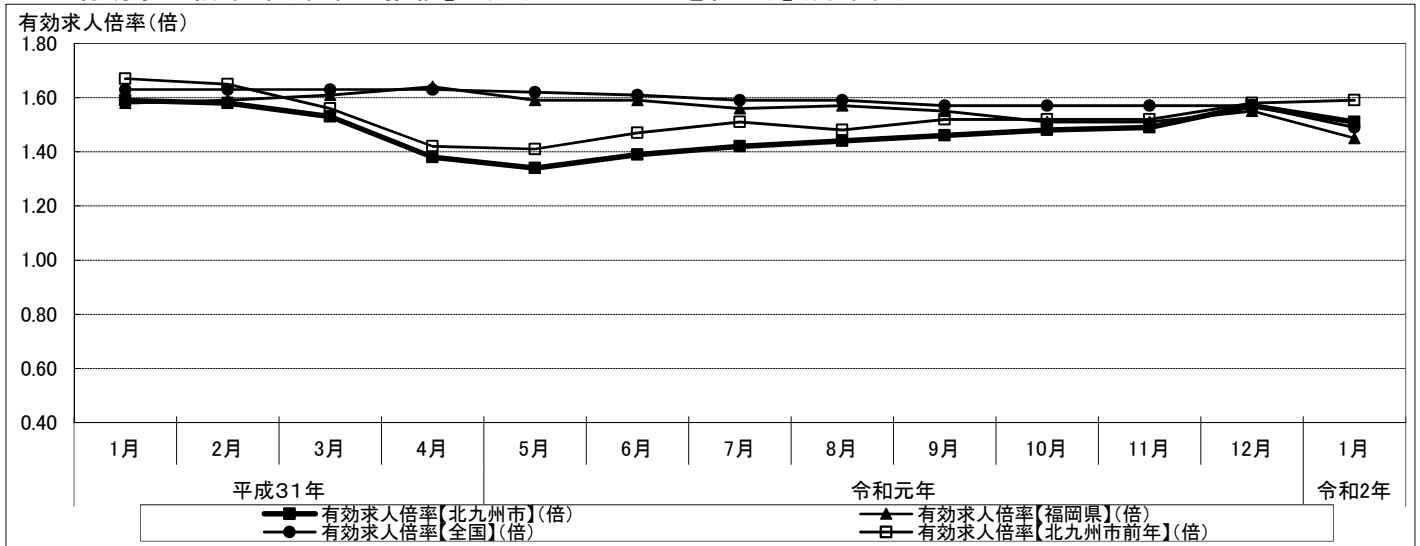
この結果、新規求人倍率は1.95倍となった。

## 4 雇用保険受給者の動き

雇用保険受給者実人員は3,614人で、前年同月比で1.9%の増加となった。

## Ⅱ 有効求人倍率・失業率の動き(国・県との比較)

1-a 有効求人倍率・失業率の推移【一般(パートタイムを含む)】(月単位)



区分	平成31年				令和元年								令和2年		
	1月	2月	3月	4月	5月	6月	7月	8月	9月	10月	11月	12月	1月		
有効求人倍率【北九州市】(倍)	1.59	1.58	1.53	1.38	1.34	1.39	1.42	1.44	1.46	1.48	1.49	1.57	1.51		
有効求人倍率【福岡県】(倍)	1.58	1.59	1.61	1.64	1.59	1.59	1.56	1.57	1.55	1.51	1.51	1.55	1.45		
有効求人倍率【全国】(倍)	1.63	1.63	1.63	1.63	1.62	1.61	1.59	1.59	1.57	1.57	1.57	1.57	1.49		
有効求人倍率【北九州市前年】(倍)	1.67	1.65	1.56	1.42	1.41	1.47	1.51	1.48	1.52	1.52	1.52	1.58	1.59		
失業率【福岡県】(%)				3.0				2.7				2.9			2.8
失業率【全国】(%)	2.5	2.3	2.5	2.4	2.4	2.3	2.2	2.2	2.4	2.4	2.2	2.2	2.4		

※1 有効求人倍率(福岡県・全国)、失業率(全国)は季節調整値。また、失業率(福岡県)はモデル推計値で、四半期単位の値。

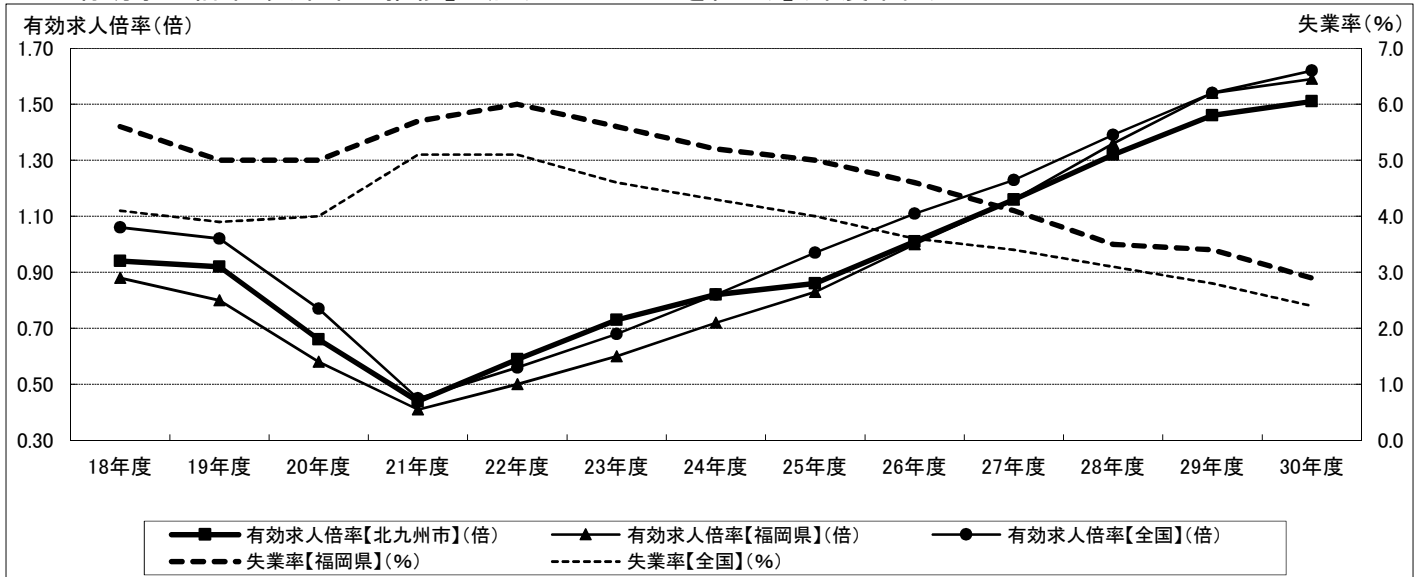
季節調整値は毎年1月分結果公表時、モデル推計値は毎年1~3月期平均公表時に、新たな結果を追加して過去に遡って再計算を行い数値を一部改定するため、発表当時の結果と若干異なることがある。

※2【出典】

有効求人倍率(福岡県・全国)・・・厚生労働省「一般職業紹介状況」

失業率(福岡県・全国)・・・総務省統計局「労働力調査」

1-b 有効求人倍率・失業率の推移【一般(パートタイムを含む)】(年度単位)



区分	平成												
	18年度	19年度	20年度	21年度	22年度	23年度	24年度	25年度	26年度	27年度	28年度	29年度	30年度
有効求人倍率【北九州市】(倍)	0.94	0.92	0.66	0.44	0.59	0.73	0.82	0.86	1.01	1.16	1.32	1.46	1.51
有効求人倍率【福岡県】(倍)	0.88	0.80	0.58	0.41	0.50	0.60	0.72	0.83	1.00	1.16	1.36	1.54	1.59
有効求人倍率【全国】(倍)	1.06	1.02	0.77	0.45	0.56	0.68	0.82	0.97	1.11	1.23	1.39	1.54	1.62
失業率【福岡県】(%)	5.6	5.0	5.0	5.7	6.0	5.6	5.2	5.0	4.6	4.1	3.5	3.4	2.9
失業率【全国】(%)	4.1	3.9	4.0	5.1	5.1	4.6	4.3	4.0	3.6	3.4	3.1	2.8	2.4

※1 失業率は暦年(1~12月)の数値。失業率(福岡県)はモデル推計値。失業率【全国】の23年分は補完推計値。

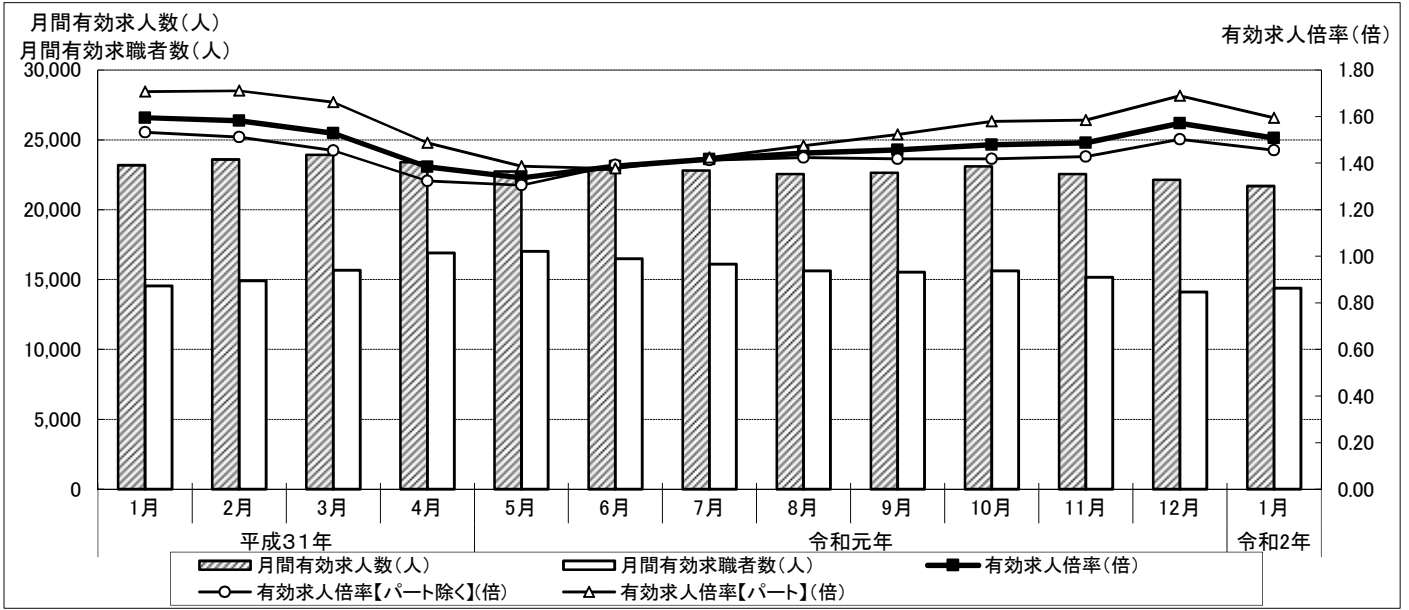
※2【出典】

有効求人倍率(福岡県・全国)・・・厚生労働省「職業安定業務統計」

失業率(福岡県・全国)・・・総務省統計局「労働力調査」

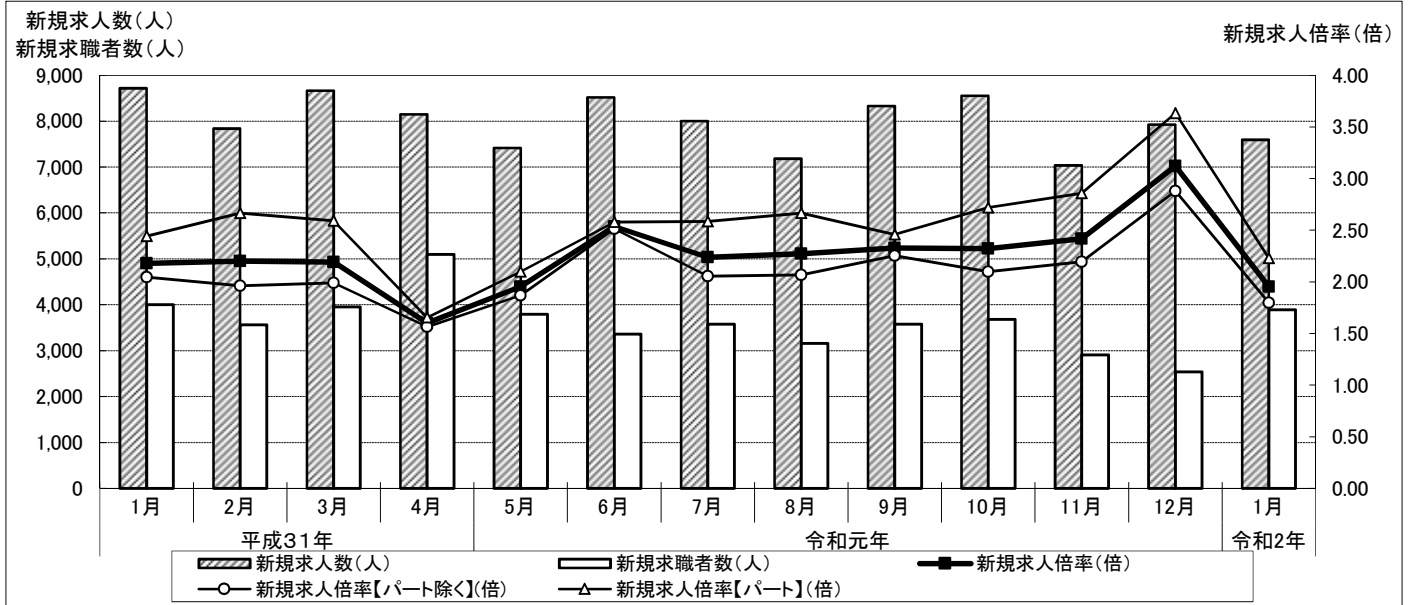
### Ⅲ 市内求人・求職の動き

#### 1 月間有効求人数・求職者数の推移【一般(パートタイムを含む)】(月単位)



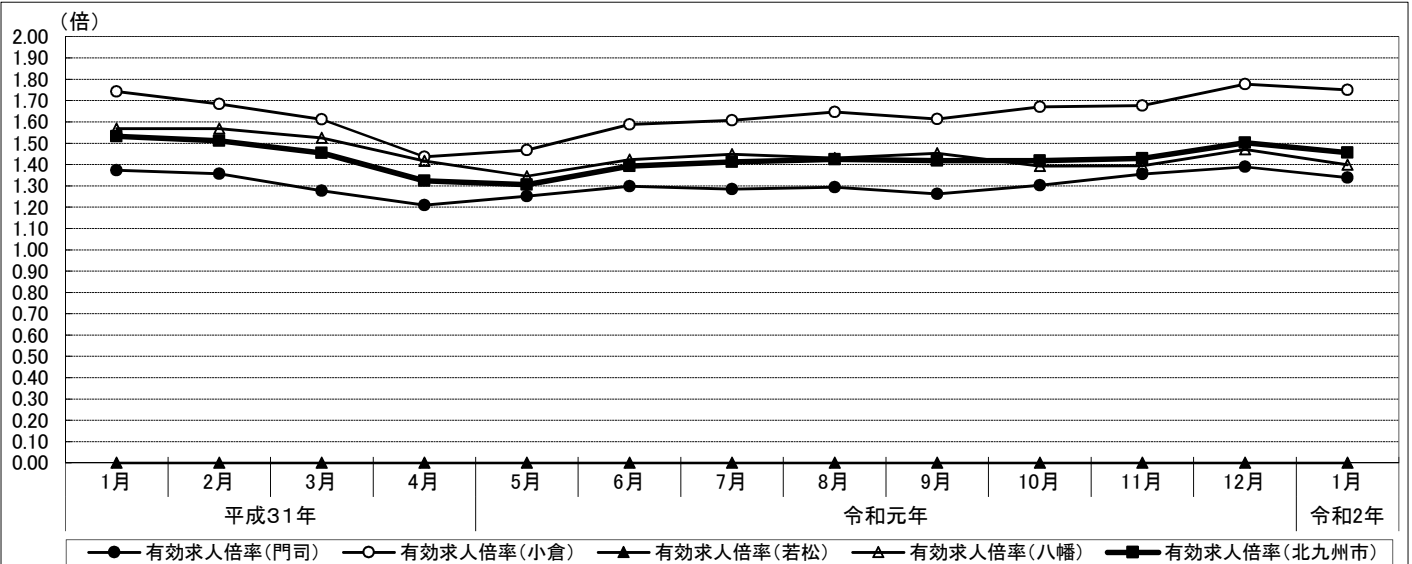
区分	平成31年				令和元年								令和2年
	1月	2月	3月	4月	5月	6月	7月	8月	9月	10月	11月	12月	1月
月間有効求人数(人)	23,183	23,594	23,928	23,397	22,735	22,877	22,808	22,551	22,646	23,101	22,548	22,141	21,688
【参考】前年同月比(%)	-3.5	-4.3	-3.5	-3.5	-7.2	-7.1	-4.3	-2.2	-3.4	-3.9	-2.4	-0.6	-6.4
月間有効求職者数(人)	14,537	14,913	15,657	16,904	17,014	16,503	16,096	15,631	15,541	15,628	15,168	14,100	14,391
【参考】前年同月比(%)	1.3	0.1	-1.7	-1.2	-1.8	-1.3	1.7	0.1	1.1	-1.1	0.0	-0.1	-1.0
有効求人倍率(倍)	1.59	1.58	1.53	1.38	1.34	1.39	1.42	1.44	1.46	1.48	1.49	1.57	1.51
有効求人倍率【パート除く】(倍)	1.53	1.51	1.45	1.32	1.31	1.39	1.41	1.42	1.42	1.42	1.43	1.50	1.46
有効求人倍率【パート】(倍)	1.71	1.71	1.66	1.49	1.39	1.38	1.42	1.47	1.52	1.58	1.58	1.69	1.59

#### 2 新規求人数・求職者数の推移【一般(パートタイムを含む)】(月単位)



区分	平成31年				令和元年								令和2年
	1月	2月	3月	4月	5月	6月	7月	8月	9月	10月	11月	12月	1月
新規求人数(人)	8,715	7,836	8,663	8,149	7,414	8,518	8,000	7,181	8,328	8,550	7,034	7,923	7,593
【参考】前年同月比(%)	3.2	-12.4	2.8	-3.8	-17.4	-1.0	4.2	-9.5	-6.5	5.4	-4.9	-0.1	-12.9
新規求職者数(人)	4,001	3,564	3,952	5,094	3,795	3,360	3,574	3,161	3,577	3,683	2,910	2,539	3,888
【参考】前年同月比(%)	-2.2	-3.5	-5.8	-5.1	-6.8	-3.1	6.9	-11.6	6.7	-5.1	-7.0	2.2	-2.8
新規求人倍率(倍)	2.18	2.20	2.19	1.60	1.95	2.54	2.24	2.27	2.33	2.32	2.42	3.12	1.95
新規求人倍率【パート除く】(倍)	2.05	1.96	1.99	1.56	1.87	2.51	2.06	2.07	2.25	2.10	2.19	2.88	1.80
新規求人倍率【パート】(倍)	2.44	2.66	2.59	1.65	2.10	2.58	2.58	2.66	2.46	2.72	2.86	3.63	2.23

3-a 市内地区別 有効求人倍率等の推移【一般(パートタイムを除く)】(月単位)



区分	平成31年				令和元年									令和2年
	1月	2月	3月	4月	5月	6月	7月	8月	9月	10月	11月	12月	1月	
門司	月間有効求人数(人)	1,018	1,028	1,011	999	1,042	1,072	1,095	1,028	1,013	1,049	1,023	1,017	958
	月間有効求職者数(人)	741	758	792	826	833	826	852	795	803	805	755	732	716
	有効求人倍率(倍)	1.37	1.36	1.28	1.21	1.25	1.30	1.29	1.29	1.26	1.30	1.35	1.39	1.34
	新規求人数(人)	370	329	378	371	350	416	396	282	384	417	293	356	337
	新規求職申込者数(人)	208	184	196	249	202	190	210	139	177	206	134	129	189
	新規求人倍率(倍)	1.78	1.79	1.93	1.49	1.73	2.19	1.89	2.03	2.17	2.02	2.19	2.76	1.78
	就職件数(件)	51	43	78	61	46	49	63	52	56	67	45	49	43
小倉	月間有効求人数(人)	6,790	6,881	6,999	6,524	6,449	6,634	6,588	6,656	6,582	6,828	6,647	6,551	6,578
	月間有効求職者数(人)	3,896	4,087	4,343	4,542	4,394	4,176	4,097	4,041	4,081	4,087	3,964	3,686	3,758
	有効求人倍率(倍)	1.74	1.68	1.61	1.44	1.47	1.59	1.61	1.65	1.61	1.67	1.68	1.78	1.75
	新規求人数(人)	2,640	2,163	2,525	2,181	2,085	2,603	2,178	2,153	2,489	2,417	2,091	2,433	2,256
	新規求職申込者数(人)	1,205	1,104	1,200	1,336	994	923	1,012	936	1,040	1,005	873	775	1,088
	新規求人倍率(倍)	2.19	1.96	2.10	1.63	2.10	2.82	2.15	2.30	2.39	2.40	2.40	3.14	2.07
	就職件数(件)	260	316	347	359	283	307	299	277	248	289	279	239	197
若松	月間有効求人数(人)	0	0	0	0	0	0	0	0	0	0	0	0	0
	月間有効求職者数(人)	556	548	583	641	653	628	600	579	581	584	549	539	543
	有効求人倍率(倍)	0.00	0.00	0.00	0.00	0.00	0.00	0.00	0.00	0.00	0.00	0.00	0.00	0.00
	新規求人数(人)	0	0	0	0	0	0	0	0	0	0	0	0	0
	新規求職申込者数(人)	141	131	156	207	151	126	129	146	125	146	107	106	144
	新規求人倍率(倍)	0.00	0.00	0.00	0.00	0.00	0.00	0.00	0.00	0.00	0.00	0.00	0.00	0.00
	就職件数(件)	44	41	57	49	54	30	43	32	47	39	29	39	30
八幡	月間有効求人数(人)	6,530	6,608	6,621	6,493	6,220	6,323	6,402	6,189	6,186	5,992	5,889	5,862	5,681
	月間有効求職者数(人)	4,163	4,214	4,344	4,585	4,624	4,445	4,421	4,329	4,256	4,304	4,225	3,985	4,062
	有効求人倍率(倍)	1.57	1.57	1.52	1.42	1.35	1.42	1.45	1.43	1.45	1.39	1.39	1.47	1.40
	新規求人数(人)	2,437	2,150	2,329	2,262	2,032	2,376	2,225	1,861	2,256	2,118	1,845	2,173	1,867
	新規求職申込者数(人)	1,108	946	1,076	1,285	1,043	909	984	857	934	1,002	814	714	1,060
	新規求人倍率(倍)	2.20	2.27	2.16	1.76	1.95	2.61	2.26	2.17	2.42	2.11	2.27	3.04	1.76
	就職件数(件)	281	360	332	310	318	269	272	258	291	276	271	234	227
合計(北九州市)	月間有効求人数(人)	14,338	14,517	14,631	14,016	13,711	14,029	14,085	13,873	13,781	13,869	13,559	13,430	13,217
	月間有効求職者数(人)	9,356	9,607	10,062	10,594	10,504	10,075	9,970	9,744	9,721	9,780	9,493	8,942	9,079
	有効求人倍率(倍)	1.53	1.51	1.45	1.32	1.31	1.39	1.41	1.42	1.42	1.42	1.43	1.50	1.46
	新規求人数(人)	5,447	4,642	5,232	4,814	4,467	5,395	4,799	4,296	5,129	4,952	4,229	4,962	4,460
	新規求職申込者数(人)	2,662	2,365	2,628	3,077	2,390	2,148	2,335	2,078	2,276	2,359	1,928	1,724	2,481
	新規求人倍率(倍)	2.05	1.96	1.99	1.56	1.87	2.51	2.06	2.07	2.25	2.10	2.19	2.88	1.80
	就職件数(件)	636	760	814	779	701	655	677	619	642	671	624	561	497

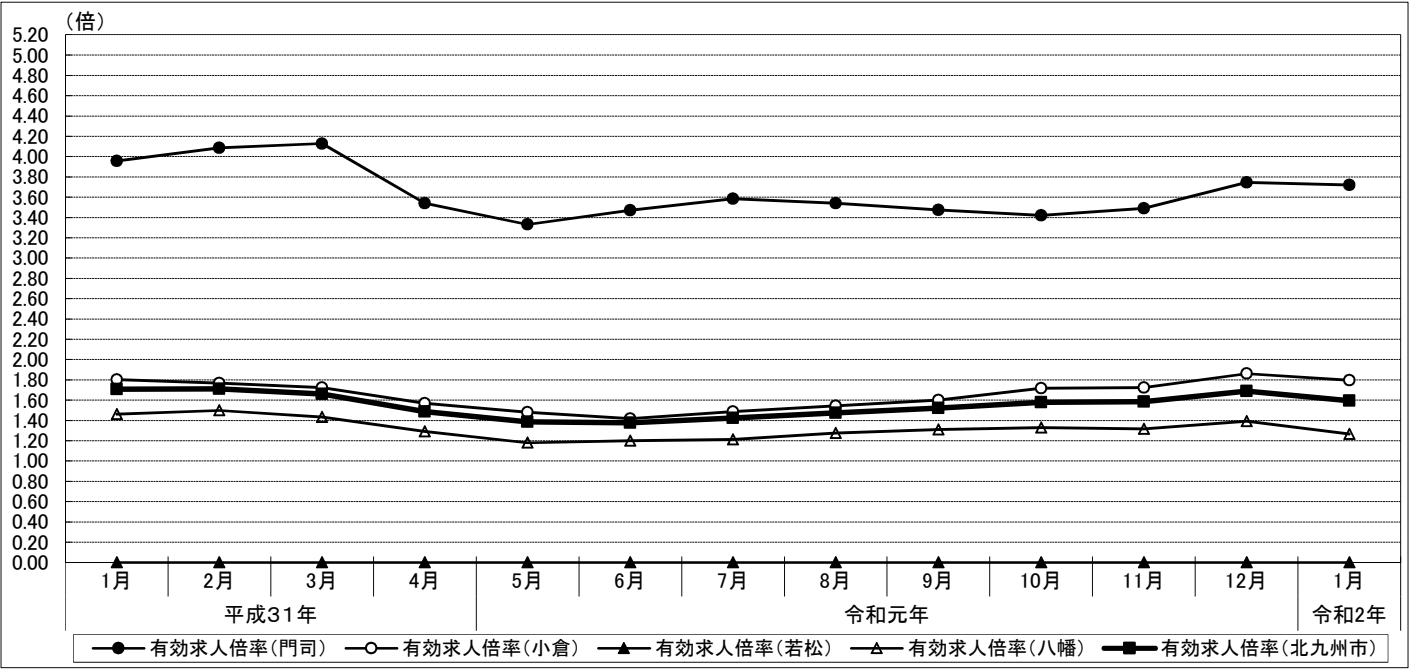
※ データは市内ハローワークの数値を以下の通り集計したものの。

【門司】 ハローワーク門司 【小倉】 ハローワーク小倉、マザーズハローワーク北九州の合計値

【若松】 ハローワーク若松 【八幡】 ハローワーク八幡、ハローワーク戸畑の合計値

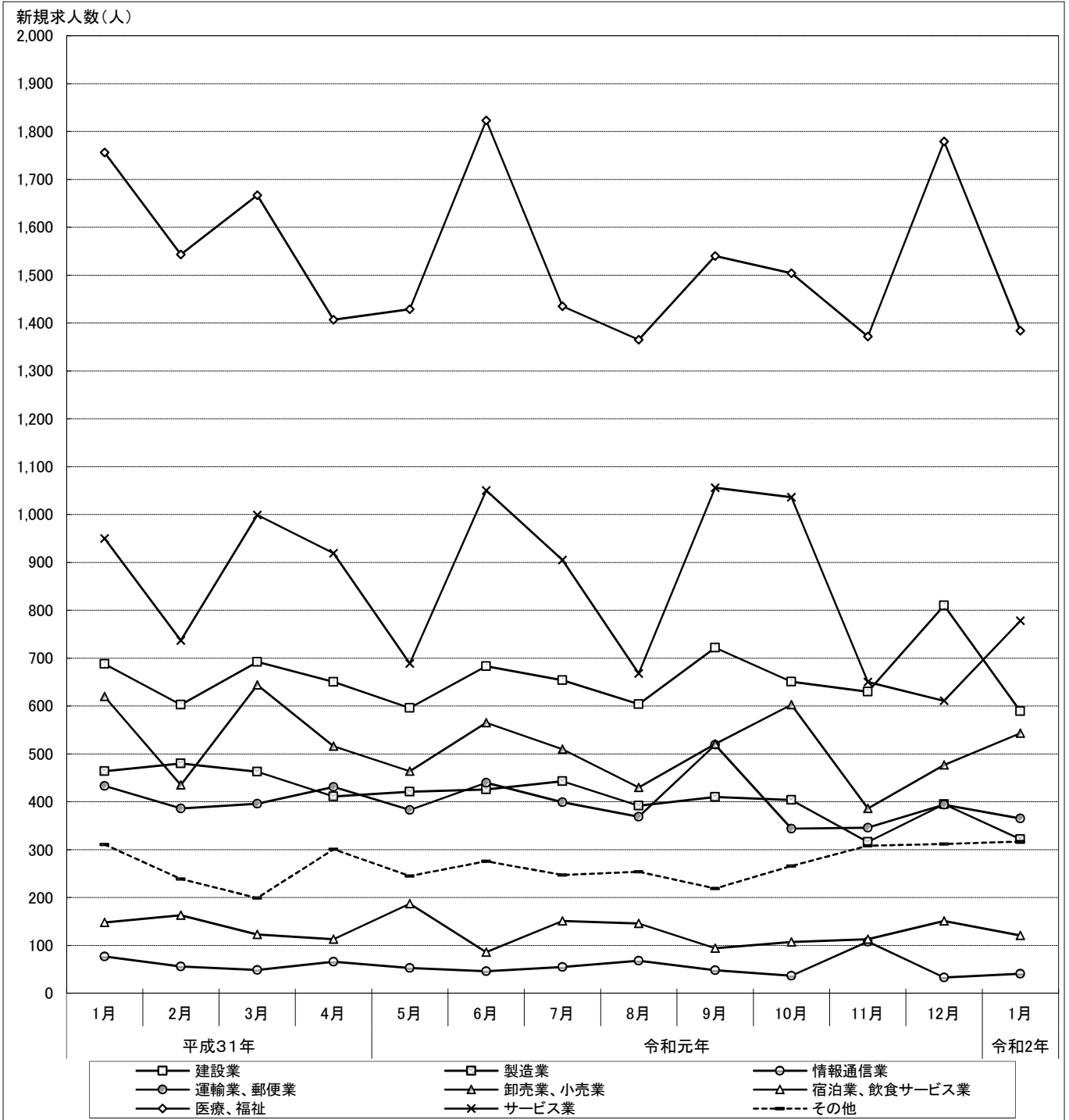
※ 平成25年6月24日より、ハローワーク若松・ハローワーク戸畑の求人手続きの取扱窓口は、ハローワーク八幡に変更。

3-b 市内地区別 有効求人倍率等の推移【一般(パートタイム)】(月単位)



区分	平成31年				令和元年								令和2年	
	1月	2月	3月	4月	5月	6月	7月	8月	9月	10月	11月	12月	1月	
門司	月間有効求人人数(人)	1,741	1,777	1,829	1,753	1,719	1,726	1,735	1,664	1,702	1,683	1,626	1,570	1,540
	月間有効求職者数(人)	440	435	443	495	516	497	484	470	490	492	466	419	414
	有効求人倍率(倍)	3.96	4.09	4.13	3.54	3.33	3.47	3.58	3.54	3.47	3.42	3.49	3.75	3.72
	新規求人数(人)	640	610	686	558	581	639	581	519	658	577	494	577	533
	新規求職申込者数(人)	127	85	104	177	118	78	101	79	122	113	67	69	99
	新規求人倍率(倍)	5.04	7.18	6.60	3.15	4.92	8.19	5.75	6.57	5.39	5.11	7.37	8.36	5.38
	就職件数(件)	36	37	55	53	52	22	32	33	29	44	38	29	35
小倉	月間有効求人人数(人)	3,660	3,701	3,824	3,898	3,833	3,664	3,641	3,644	3,718	4,028	3,971	3,815	3,800
	月間有効求職者数(人)	2,032	2,095	2,218	2,483	2,590	2,585	2,449	2,362	2,323	2,347	2,302	2,050	2,117
	有効求人倍率(倍)	1.80	1.77	1.72	1.57	1.48	1.42	1.49	1.54	1.60	1.72	1.73	1.86	1.79
	新規求人数(人)	1,285	1,335	1,443	1,375	1,238	1,284	1,354	1,254	1,313	1,663	1,259	1,238	1,489
	新規求職申込者数(人)	551	534	562	833	616	548	531	496	549	562	434	355	605
	新規求人倍率(倍)	2.33	2.50	2.57	1.65	2.01	2.34	2.55	2.53	2.39	2.96	2.90	3.49	2.46
	就職件数(件)	151	156	236	216	222	204	197	176	193	200	181	178	144
若松	月間有効求人人数(人)	0	0	0	0	0	0	0	0	0	0	0	0	0
	月間有効求職者数(人)	354	375	390	441	461	463	433	414	379	360	333	301	310
	有効求人倍率(倍)	0.00	0.00	0.00	0.00	0.00	0.00	0.00	0.00	0.00	0.00	0.00	0.00	0.00
	新規求人数(人)	0	0	0	0	0	0	0	0	0	0	0	0	0
	新規求職申込者数(人)	78	82	82	130	107	85	73	76	67	85	48	43	92
	新規求人倍率(倍)	0.00	0.00	0.00	0.00	0.00	0.00	0.00	0.00	0.00	0.00	0.00	0.00	0.00
	就職件数(件)	18	29	28	29	25	28	33	18	23	35	26	24	18
八幡	月間有効求人人数(人)	3,444	3,599	3,644	3,730	3,472	3,458	3,347	3,370	3,445	3,521	3,392	3,326	3,131
	月間有効求職者数(人)	2,355	2,401	2,544	2,891	2,943	2,883	2,760	2,641	2,628	2,649	2,574	2,388	2,471
	有効求人倍率(倍)	1.46	1.50	1.43	1.29	1.18	1.20	1.21	1.28	1.31	1.33	1.32	1.39	1.27
	新規求人数(人)	1,343	1,249	1,302	1,402	1,128	1,200	1,266	1,112	1,228	1,358	1,052	1,146	1,111
	新規求職申込者数(人)	583	498	576	877	564	501	534	432	563	564	433	348	611
	新規求人倍率(倍)	2.30	2.51	2.26	1.60	2.00	2.40	2.37	2.57	2.18	2.41	2.43	3.29	1.82
	就職件数(件)	140	180	193	201	218	201	206	174	184	176	172	149	140
合計(北九州市)	月間有効求人人数(人)	8,845	9,077	9,297	9,381	9,024	8,848	8,723	8,678	8,865	9,232	8,989	8,711	8,471
	月間有効求職者数(人)	5,181	5,306	5,595	6,310	6,510	6,428	6,126	5,887	5,820	5,848	5,675	5,158	5,312
	有効求人倍率(倍)	1.71	1.71	1.66	1.49	1.39	1.38	1.42	1.47	1.52	1.58	1.58	1.69	1.59
	新規求人数(人)	3,268	3,194	3,431	3,335	2,947	3,123	3,201	2,885	3,199	3,598	2,805	2,961	3,133
	新規求職申込者数(人)	1,339	1,199	1,324	2,017	1,405	1,212	1,239	1,083	1,301	1,324	982	815	1,407
	新規求人倍率(倍)	2.44	2.66	2.59	1.65	2.10	2.58	2.58	2.66	2.46	2.72	2.86	3.63	2.23
	就職件数(件)	345	402	512	499	517	455	468	401	429	455	417	380	337

4-a 産業別 新規求人数の推移【一般(パートタイムを除く)】(月単位)

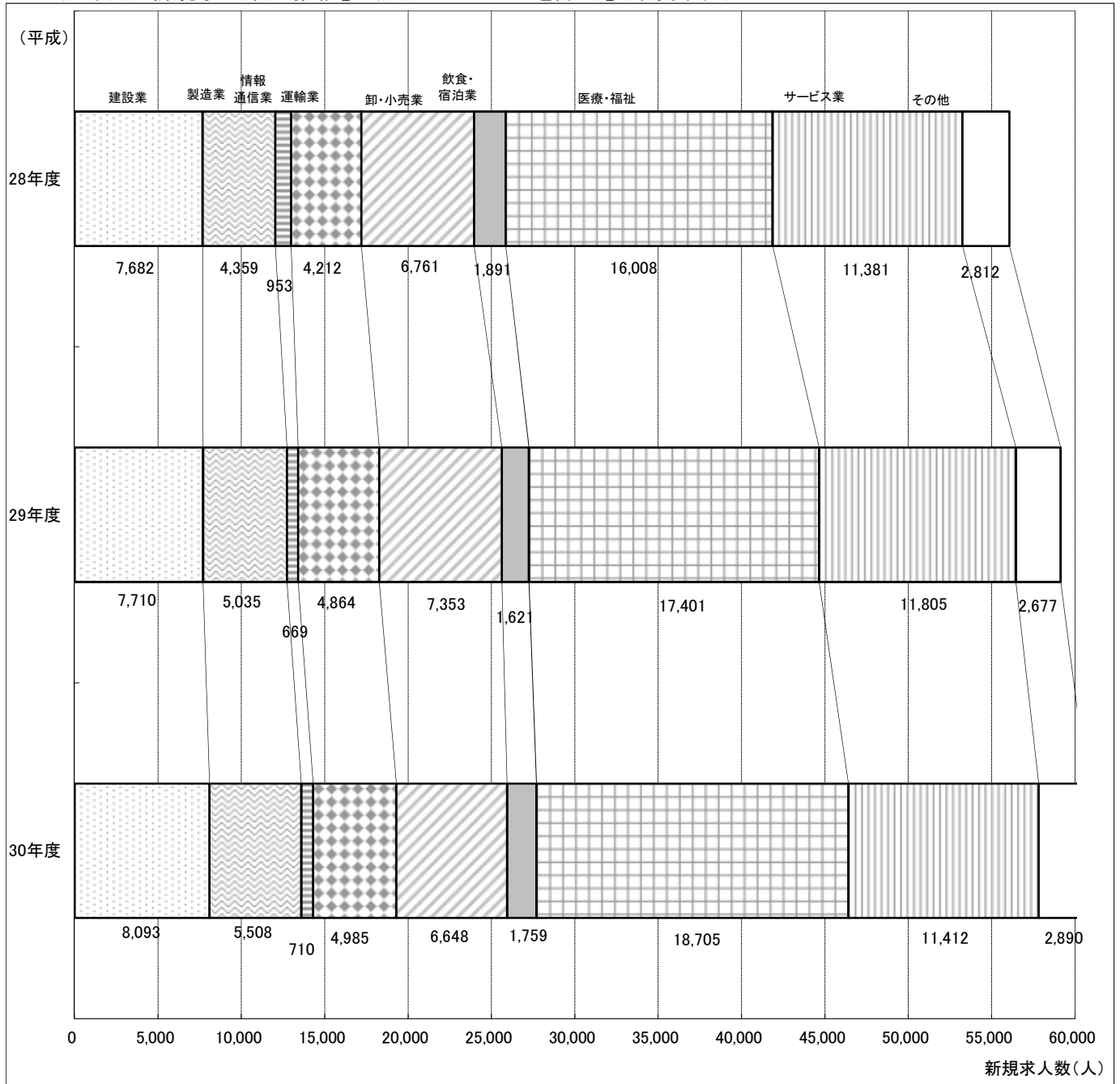


(単位:人)

区分	平成31年				令和元年								令和2年
	1月	2月	3月	4月	5月	6月	7月	8月	9月	10月	11月	12月	1月
建設業	688	603	692	650	596	683	654	604	722	651	630	810	589
製造業	464	480	463	411	421	426	443	392	410	404	316	395	322
情報通信業	77	56	49	66	53	46	55	68	48	37	108	33	41
運輸業、郵便業	433	386	396	431	383	440	399	369	519	344	346	394	365
卸売業、小売業	620	435	644	516	464	565	510	430	521	603	386	477	543
宿泊業、飲食サービス業	148	163	123	113	187	86	151	146	94	107	113	151	121
医療、福祉	1,756	1,543	1,667	1,407	1,429	1,823	1,435	1,365	1,540	1,504	1,372	1,779	1,384
サービス業	950	737	999	919	689	1,050	905	668	1,056	1,036	650	611	778
その他	311	239	199	301	245	276	247	254	219	266	308	312	317
新規求人数(合計)	5,447	4,642	5,232	4,814	4,467	5,395	4,799	4,296	5,129	4,952	4,229	4,962	4,460



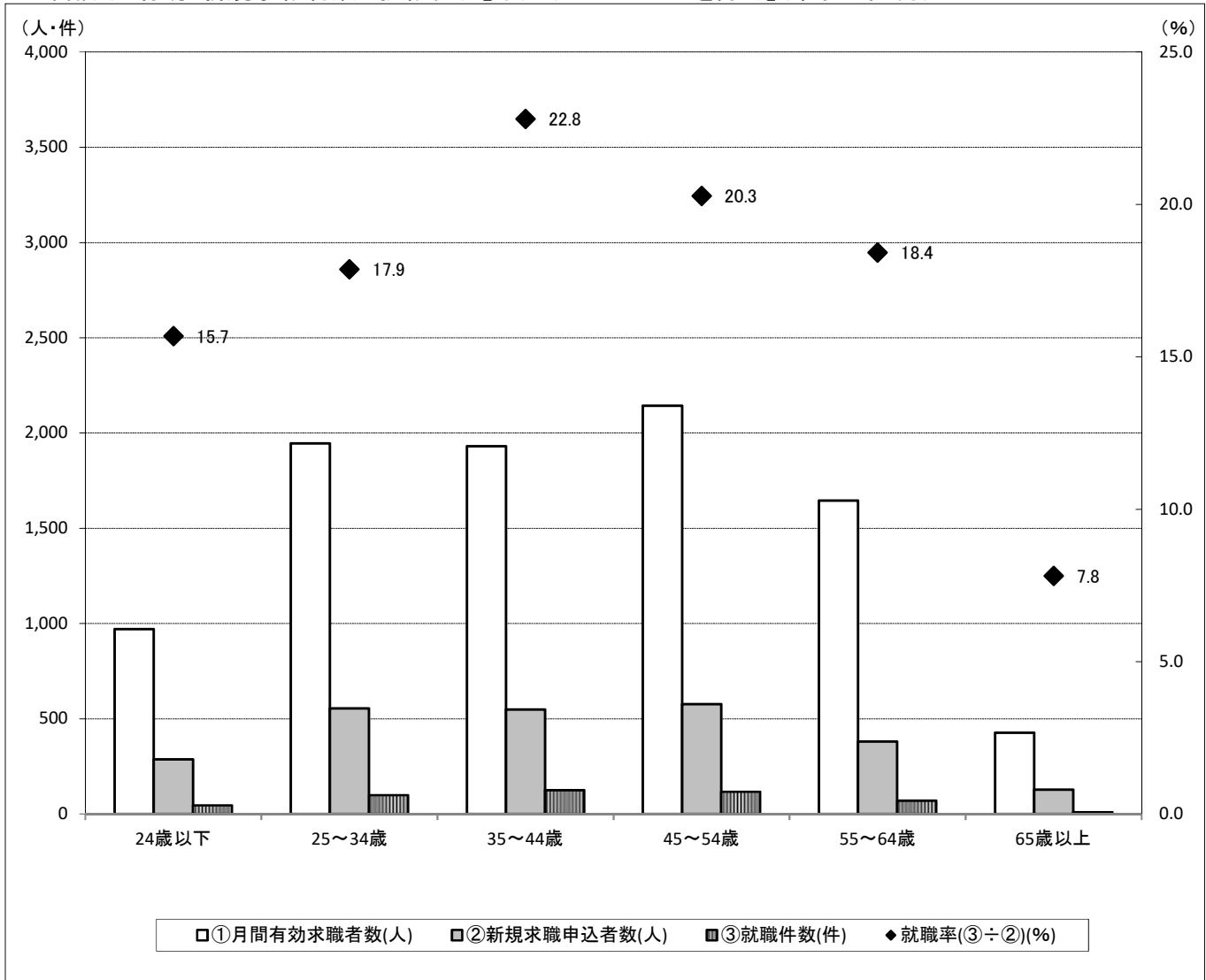
4-b 産業別 新規求人数の推移【一般(パートタイムを除く)】(年度単位)



(単位:人)

区分	平成									
	21年度	22年度	23年度	24年度	25年度	26年度	27年度	28年度	29年度	30年度
建設業	3,939	4,990	5,384	5,362	5,243	5,257	6,331	7,682	7,710	8,093
製造業	2,404	3,042	3,234	2,939	3,320	3,817	3,977	4,359	5,035	5,508
情報通信業	1,010	1,416	1,092	1,505	1,483	1,598	1,067	953	669	710
運輸業、郵便業	4,660	6,349	5,777	4,534	3,971	3,779	3,917	4,212	4,864	4,985
卸売業、小売業	4,604	5,250	5,893	6,254	5,945	6,338	6,847	6,761	7,353	6,648
宿泊業、飲食サービス業	1,080	1,268	1,454	1,613	1,447	1,519	1,488	1,891	1,621	1,759
医療、福祉	9,017	11,126	12,913	13,348	12,765	14,643	15,254	16,008	17,401	18,705
サービス業	6,993	8,535	9,298	9,564	10,377	11,638	11,355	11,381	11,805	11,412
その他	1,864	2,572	2,529	2,298	2,142	2,446	2,420	2,812	2,677	2,890
新規求人数(合計)	35,571	44,548	47,574	47,417	46,693	51,035	52,656	56,059	59,135	60,710

5 年齢別 有効・新規求職者数と就職状況【常用(パートタイムを除く)】(令和2年1月)



区分	①月間有効求職者数(人)			②新規求職申込者数(人)			③就職件数(件)			就職率(③÷②)(%)		
	全数	男性	女性	全数	男性	女性	全数	男性	女性	全数	男性	女性
19歳以下	114	53	61	49	23	26	5	2	3	10.2	8.7	11.5
20~24歳	856	414	440	238	104	134	40	15	25	16.8	14.4	18.7
24歳以下	970	467	501	287	127	160	45	17	28	15.7	13.4	17.5
25~29歳	1,035	464	568	303	131	171	56	30	26	18.5	22.9	15.2
30~34歳	911	436	473	251	124	127	43	19	24	17.1	15.3	18.9
25~34歳	1,946	900	1,041	554	255	298	99	49	50	17.9	19.2	16.8
35~39歳	924	456	468	250	115	135	53	33	20	21.2	28.7	14.8
40~44歳	1,007	472	534	298	126	172	72	33	39	24.2	26.2	22.7
35~44歳	1,931	928	1,002	548	241	307	125	66	59	22.8	27.4	19.2
45~49歳	1,098	513	583	293	120	173	61	20	41	20.8	16.7	23.7
50~54歳	1,045	540	504	284	120	164	56	28	28	19.7	23.3	17.1
45~54歳	2,143	1,053	1,087	577	240	337	117	48	69	20.3	20.0	20.5
55~59歳	872	534	337	198	121	77	41	19	22	20.7	15.7	28.6
60~64歳	773	560	213	182	133	49	29	25	4	15.9	18.8	8.2
55~64歳	1,645	1,094	550	380	254	126	70	44	26	18.4	17.3	20.6
65歳以上	426	362	62	128	110	18	10	9	1	7.8	8.2	5.6
合計	9,061	4,804	4,243	2,474	1,227	1,246	466	233	233	18.8	19.0	18.7

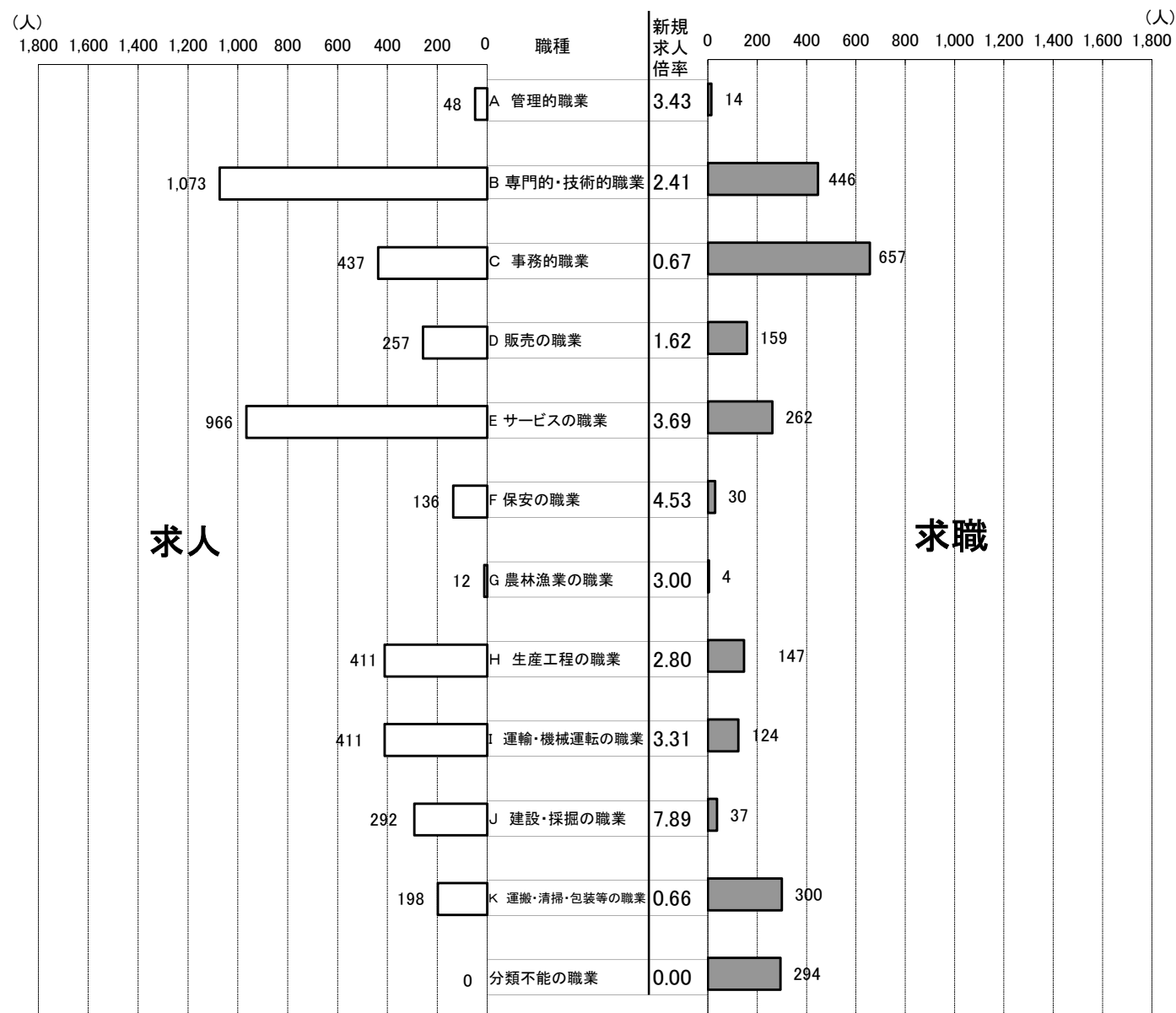
※求職申込書における男女別の記入が任意であるため、男女の合計と全数は一致しない。

6-a 職業別 新規求人・求職の状況【常用(パートタイムを除く)】(令和2年1月)

区分	①新規求職申込者数(人)			②新規求人数(人)	新規求人倍率(倍)
	全数	男性	女性	全数	(②÷①)
A 管理的職業	14	12	2	48	3.43
B 専門的・技術的職業	446	164	281	1,073	2.41
C 事務的職業	657	141	516	437	0.67
D 販売の職業	159	102	57	257	1.62
E サービスの職業	262	92	170	966	3.69
F 保安の職業	30	29	1	136	4.53
G 農林漁業の職業	4	3	1	12	3.00
H 生産工程の職業	147	117	30	411	2.80
I 輸送・機械運転の職業	124	118	6	411	3.31
J 建設・採掘の職業	37	37	0	292	7.89
K 運搬・清掃・包装等の職業	300	234	66	198	0.66
分類不能の職業	294	178	116	0	0.00
合計	2,474	1,227	1,246	4,241	1.71
うちIT関連職業	75	56	19	91	1.21
うち福祉関連職業	314	73	241	1,071	3.41

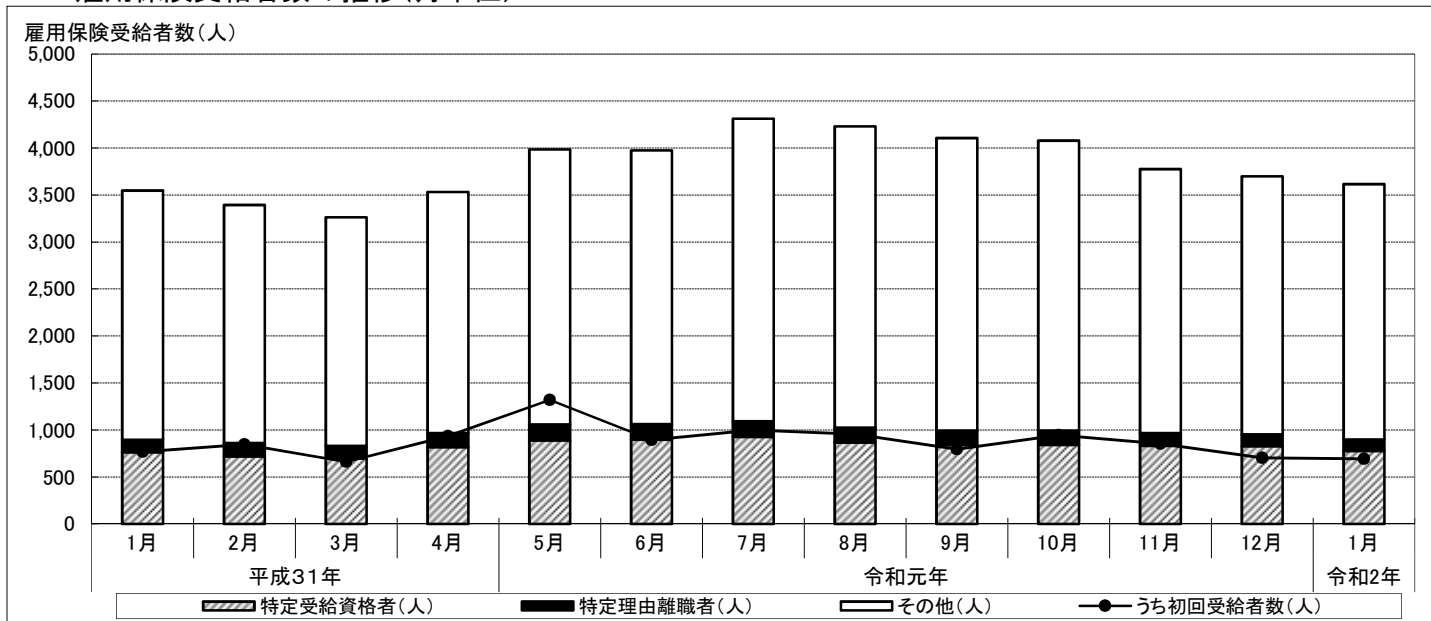
※求職申込書における男女別の記入が任意であるため、男女の合計と全数は一致しない。

6-b 職業別 新規求人・求職バランスシート【常用(パートタイムを除く)】(令和2年1月)



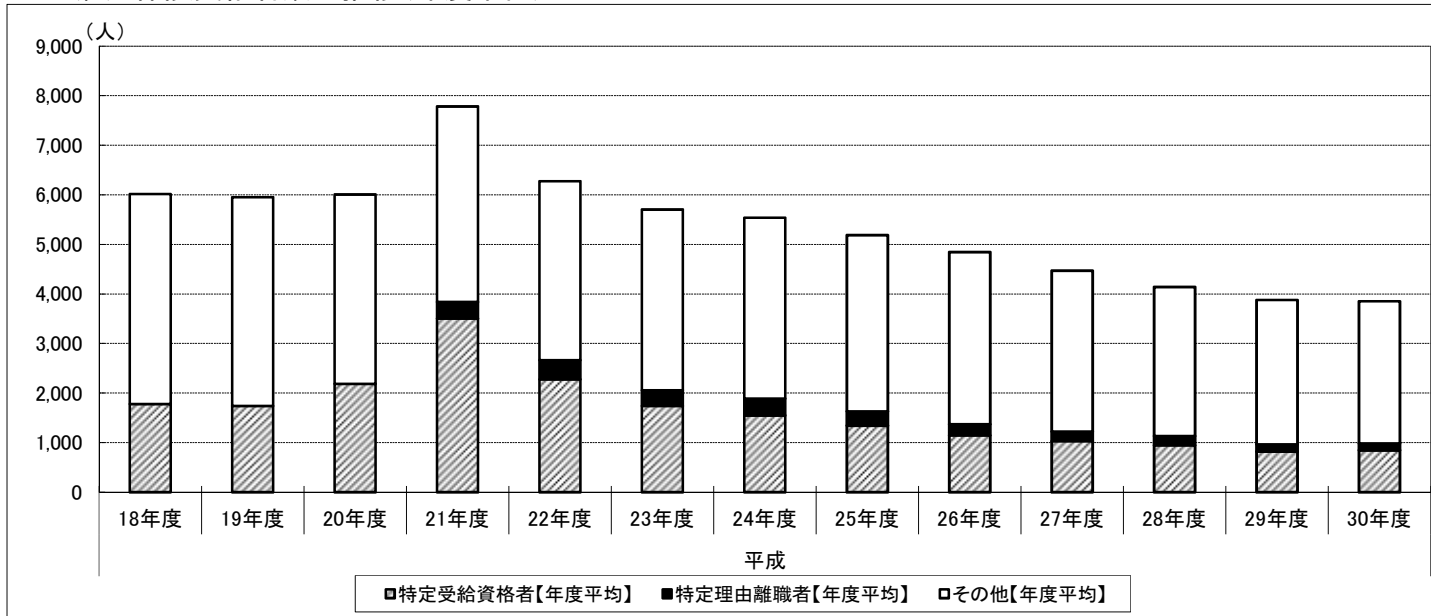
## IV 雇用保険受給者数の動き

### 1-a 雇用保険受給者数の推移(月単位)



区分	平成31年			令和元年									令和2年
	1月	2月	3月	4月	5月	6月	7月	8月	9月	10月	11月	12月	1月
特定受給資格者(人)	763	721	700	817	889	896	929	865	841	842	831	828	778
特定理由離職者(人)	133	139	132	151	169	166	165	159	153	153	137	125	121
その他(人)	2,651	2,533	2,430	2,564	2,927	2,911	3,216	3,204	3,111	3,082	2,807	2,744	2,715
合計	3,547	3,393	3,262	3,532	3,985	3,973	4,310	4,228	4,105	4,077	3,775	3,697	3,614
うち初回受給者数(人)	767	846	662	934	1,320	895	999	956	797	944	853	704	694
【参考】前年同月比(%)	-2.7	-6.0	-9.4	-0.3	1.8	-4.7	1.0	-4.2	-2.6	-1.3	-0.8	4.1	1.9

### 1-b 雇用保険受給者数の推移(年度単位)



(単位:人)

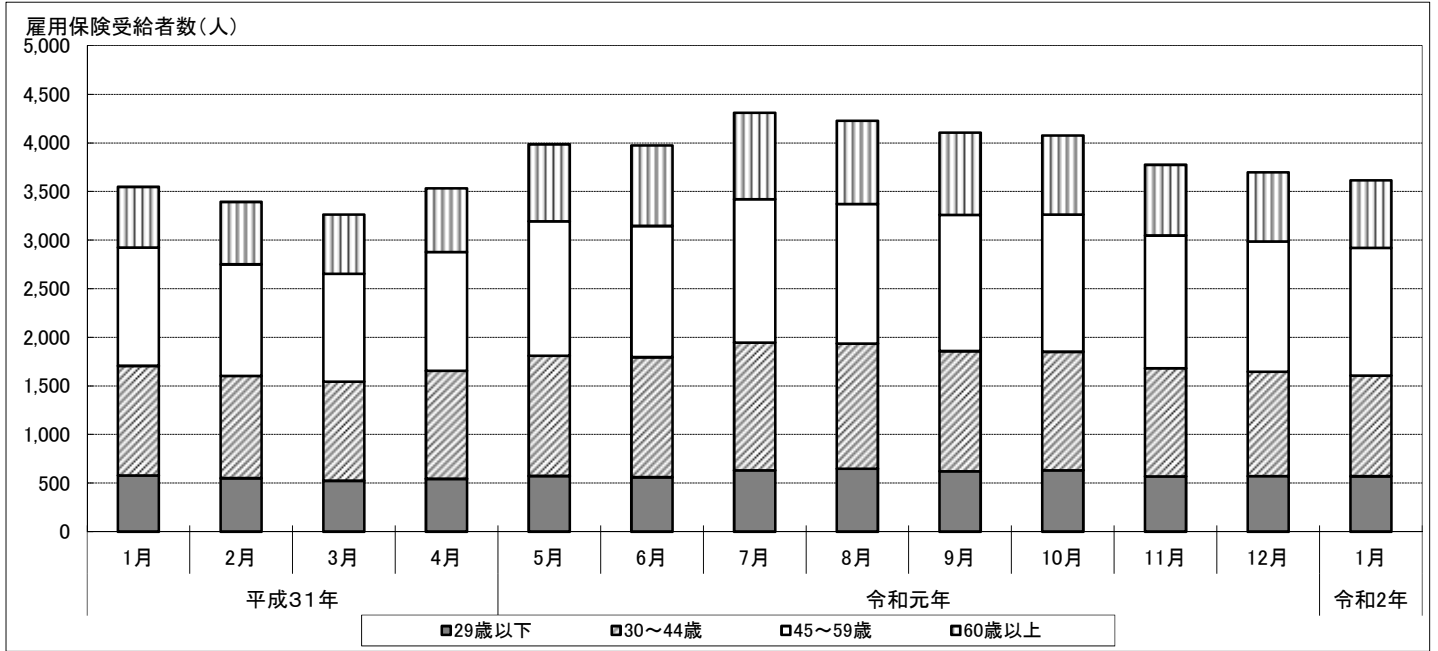
	平成												
	18年度	19年度	20年度	21年度	22年度	23年度	24年度	25年度	26年度	27年度	28年度	29年度	30年度
特定受給資格者【年度平均】	1,778	1,740	2,188	3,503	2,278	1,741	1,550	1,344	1,147	1,029	947	820	847
特定理由離職者【年度平均】	-	-	-	334	386	316	339	287	224	194	186	147	136
その他【年度平均】	4,238	4,212	3,817	3,945	3,611	3,646	3,647	3,554	3,473	3,245	3,007	2,911	2,868
雇用保険受給者数【年度平均】	6,016	5,953	6,006	7,782	6,275	5,703	5,535	5,184	4,844	4,467	4,139	3,878	3,851

※年度の値については、それぞれの月単位の値の合計を12で除算したものを使用。(1ヶ月あたりの平均受給者数)

よって、特定受給資格者+特定受給資格者以外=雇用保険受給者数にならない場合がある。

※「特定理由離職者」制度は平成21年度より開始。

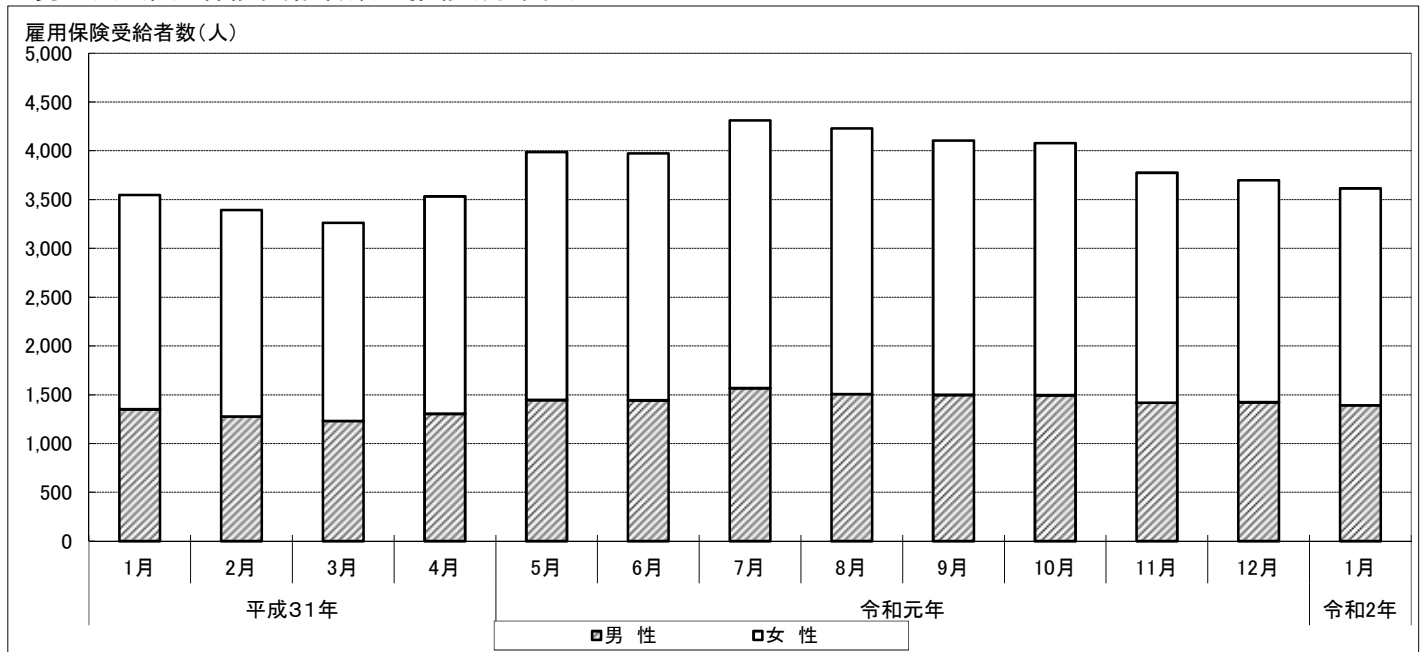
## 2 年齢別 雇用保険受給者数の推移(月単位)



(単位:人)

区分	平成31年				令和元年								令和2年
	1月	2月	3月	4月	5月	6月	7月	8月	9月	10月	11月	12月	1月
29歳以下	578	550	524	544	573	560	630	647	622	632	568	571	570
30~44歳	1,128	1,052	1,020	1,111	1,236	1,235	1,316	1,289	1,236	1,219	1,114	1,075	1,036
45~59歳	1,218	1,148	1,110	1,222	1,384	1,350	1,475	1,436	1,402	1,411	1,365	1,339	1,313
60歳以上	623	643	608	655	792	828	889	856	845	815	728	712	695
合計	3,547	3,393	3,262	3,532	3,985	3,973	4,310	4,228	4,105	4,077	3,775	3,697	3,614

## 3 男女別 雇用保険受給者数の推移(月単位)



(単位:人)

区分	平成31年				令和元年								令和2年
	1月	2月	3月	4月	5月	6月	7月	8月	9月	10月	11月	12月	1月
男性	1,351	1,277	1,232	1,305	1,446	1,443	1,567	1,507	1,499	1,495	1,419	1,423	1,392
女性	2,196	2,116	2,030	2,227	2,539	2,530	2,743	2,721	2,606	2,582	2,356	2,274	2,222
合計	3,547	3,393	3,262	3,532	3,985	3,973	4,310	4,228	4,105	4,077	3,775	3,697	3,614