

職業紹介等からみた  
北九州市の雇用情勢

令和元年10月分

北九州市産業経済局雇用政策課

# 目 次

	ページ
I 北九州市における雇用情勢等の概況（令和元年10月）	
1 景況	1
2 労働力需給の動き	1
3 新規求人・求職の動き	1
4 雇用保険受給者の動き	1
II 有効求人倍率・失業率の動き（国・県との比較）	
1-a 有効求人倍率・失業率の推移【一般（パートタイムを含む）】（月単位）	2
1-b 有効求人倍率・失業率の推移【一般（パートタイムを含む）】（年度単位）	2
III 市内求人・求職の動き	
1 月間有効求人数・求職者数の推移【一般（パートタイムを含む）】（月単位）	3
2 新規求人数・求職者数の推移【一般（パートタイムを含む）】（月単位）	3
3-a 市内地区別 有効求人倍率等の推移【一般（パートタイムを除く）】（月単位）	4
3-b 市内地区別 有効求人倍率等の推移【一般（パートタイム）】（月単位）	5
4-a 産業別 新規求人数の推移【一般（パートタイムを除く）】（月単位）	6
4-b 産業別 新規求人数の推移【一般（パートタイムを除く）】（年度単位）	7
5 年齢別 有効・新規求職者数と就職状況【常用（パートタイムを除く）】（令和元年10月）	8
6-a 職業別 新規求人・求職の状況【常用（パートタイムを除く）】（令和元年10月）	9
6-b 職業別 新規求人・求職バランスシート【常用（パートタイムを除く）】（令和元年10月）	9
IV 雇用保険受給者数の動き	
1-a 雇用保険受給者数の推移（月単位）	10
1-b 雇用保険受給者数の推移（年度単位）	10
3 年齢別 雇用保険受給者数の推移（月単位）	11
3 男女別 雇用保険受給者数の推移（月単位）	11

※ 本誌に掲載しているデータは、全て新規学卒者を除いたもの。  
また、出典について、特に記載のないものは全て福岡労働局職業安定業務統計に基づくもの。

# I 北九州市における雇用情勢等の概況(令和元年10月)

## 1 景況

北九州・京築地区の経済は、緩やかに拡大しているものの、そのペースは鈍化している。12月短観(全産業)をみると、企業の業況判断は、悪化した(D. I. : 前回+11→足もと+7)。

こうした中で、生産は、一部で弱めの動きがみられるものの、全体として高水準で推移している。雇用情勢は、労働需給が引き締まった状態が続いている。

日本銀行北九州支店 「管内金融経済概況」(2019年12月13日)より抜粋

## 2 労働力需給の動き

有効求人数は23,101人で、前年同月比3.9%の減少となり、12ヶ月連続で前年同月を下回った。

有効求職者数は15,628人で、前年同月比1.1%の減少となり、4ヶ月ぶりに前年同月を下回った。

この結果、有効求人倍率は1.48倍となり、前年同月を0.04ポイント下回った。

## 3 新規求人・求職の動き

新規求人数は8,550人で、前年同月比5.4%の増加となった。このうち、一般職業紹介(パートを除く)の新規求人数は4,952人で前年同月比1.0%の増加となった。また、一般職業紹介(パート)の新規求人数は3,598人で前年同月比12.2%の増加となった。

新規求職者数は3,683人で、前年同月比5.1%の減少となった。このうち、一般職業紹介(パートを除く)の新規求職者数は2,359人で前年同月比6.1%の減少となった。また、一般職業紹介(パート)の新規求職者数は1,324人で前年同月比3.3%の減少となった。

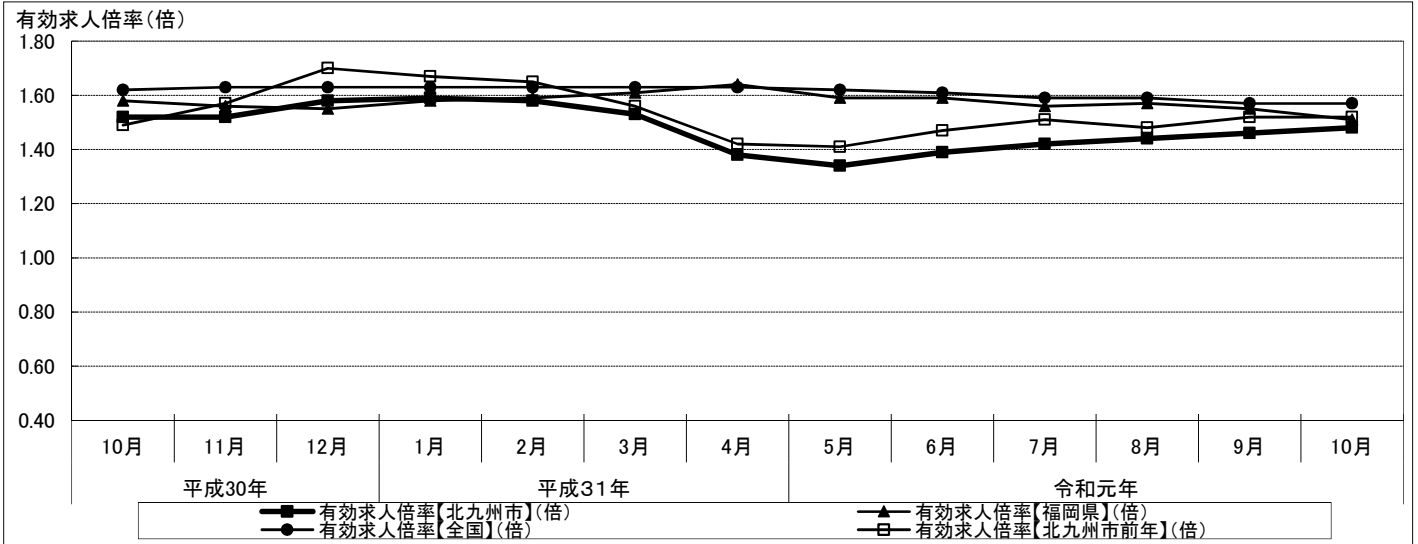
この結果、新規求人倍率は2.32倍となった。

## 4 雇用保険受給者の動き

雇用保険受給者実人員は4,077人で、前年同月比で1.3%の減少となった。

## Ⅱ 有効求人倍率・失業率の動き(国・県との比較)

1-a 有効求人倍率・失業率の推移【一般(パートタイムを含む)】(月単位)



区分	平成30年			平成31年				令和元年					
	10月	11月	12月	1月	2月	3月	4月	5月	6月	7月	8月	9月	10月
有効求人倍率【北九州市】(倍)	1.52	1.52	1.58	1.59	1.58	1.53	1.38	1.34	1.39	1.42	1.44	1.46	1.48
有効求人倍率【福岡県】(倍)	1.58	1.56	1.55	1.58	1.59	1.61	1.64	1.59	1.59	1.56	1.57	1.55	1.51
有効求人倍率【全国】(倍)	1.62	1.63	1.63	1.63	1.63	1.63	1.63	1.62	1.61	1.59	1.59	1.57	1.57
有効求人倍率【北九州市前年】(倍)	1.49	1.57	1.70	1.67	1.65	1.56	1.42	1.41	1.47	1.51	1.48	1.52	1.52
失業率【福岡県】(%)	2.8			3.0				2.7					
失業率【全国】(%)	2.4	2.5	2.4	2.5	2.3	2.5	2.4	2.4	2.3	2.2	2.2	2.4	2.4

※1 有効求人倍率(福岡県・全国)、失業率(全国)は季節調整値。また、失業率(福岡県)はモデル推計値で、四半期単位の値。

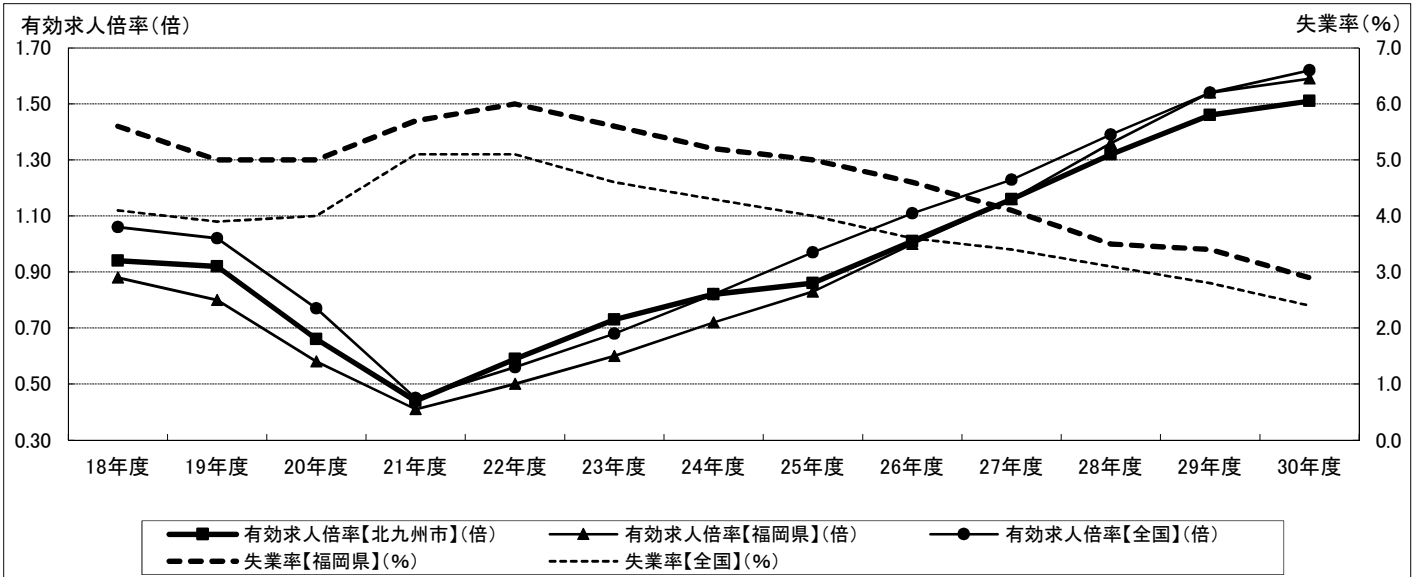
季節調整値は毎年1月分結果公表時、モデル推計値は毎年1~3月期平均公表時に、新たな結果を追加して過去に遡って再計算を行い数値を一部改定するため、発表当時の結果と若干異なることがある。

※2【出典】

有効求人倍率(福岡県・全国)・・・厚生労働省「一般職業紹介状況」

失業率(福岡県・全国)・・・総務省統計局「労働力調査」

1-b 有効求人倍率・失業率の推移【一般(パートタイムを含む)】(年度単位)



区分	平成												
	18年度	19年度	20年度	21年度	22年度	23年度	24年度	25年度	26年度	27年度	28年度	29年度	30年度
有効求人倍率【北九州市】(倍)	0.94	0.92	0.66	0.44	0.59	0.73	0.82	0.86	1.01	1.16	1.32	1.46	1.51
有効求人倍率【福岡県】(倍)	0.88	0.80	0.58	0.41	0.50	0.60	0.72	0.83	1.00	1.16	1.36	1.54	1.59
有効求人倍率【全国】(倍)	1.06	1.02	0.77	0.45	0.56	0.68	0.82	0.97	1.11	1.23	1.39	1.54	1.62
失業率【福岡県】(%)	5.6	5.0	5.0	5.7	6.0	5.6	5.2	5.0	4.6	4.1	3.5	3.4	2.9
失業率【全国】(%)	4.1	3.9	4.0	5.1	5.1	4.6	4.3	4.0	3.6	3.4	3.1	2.8	2.4

※1 失業率は暦年(1~12月)の数値。失業率(福岡県)はモデル推計値。失業率【全国】の23年分は補完推計値。

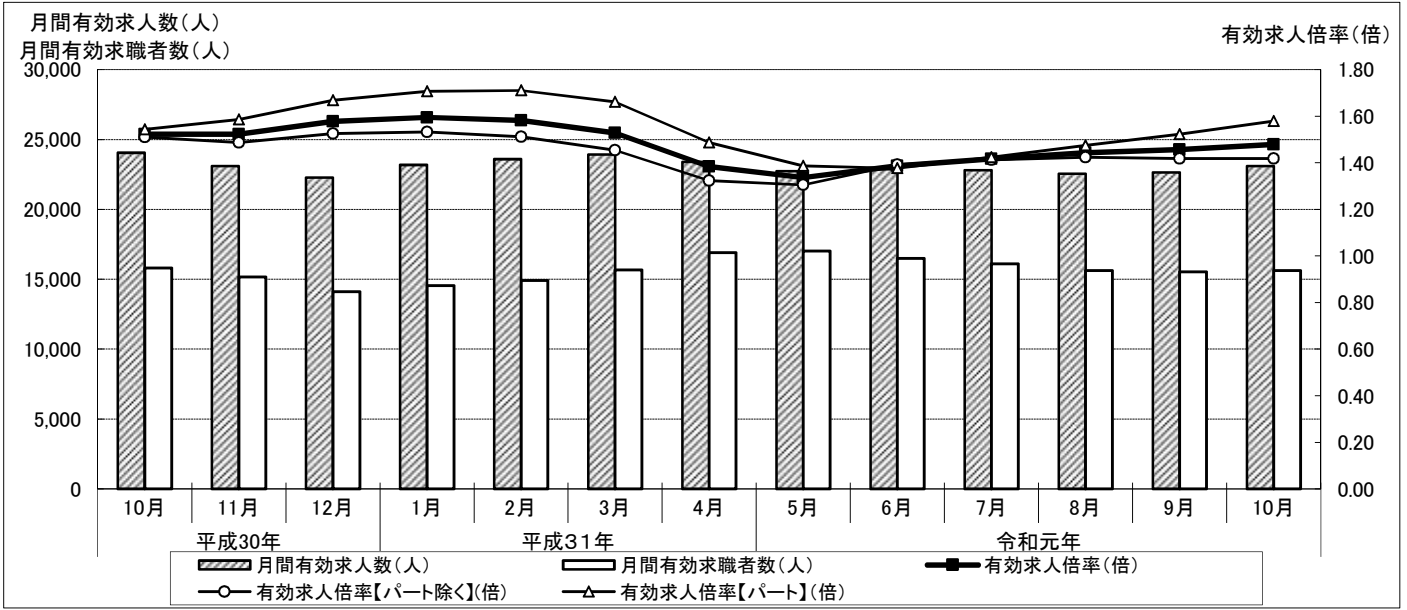
※2【出典】

有効求人倍率(福岡県・全国)・・・厚生労働省「職業安定業務統計」

失業率(福岡県・全国)・・・総務省統計局「労働力調査」

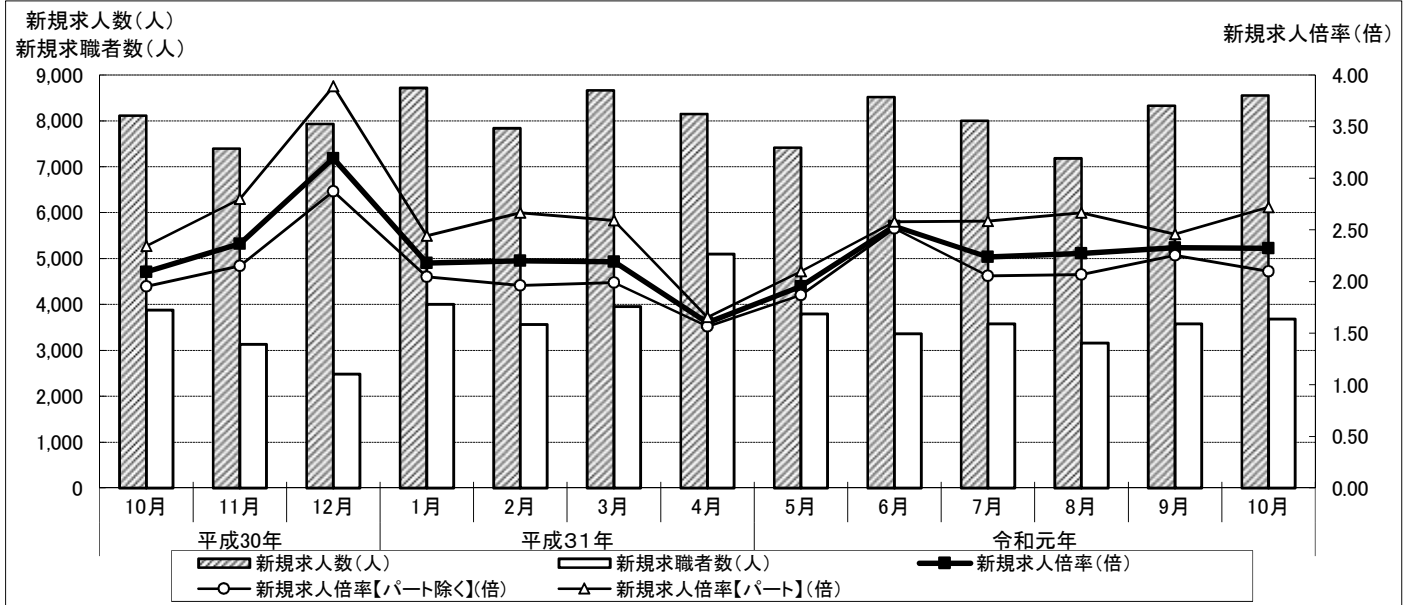
### Ⅲ 市内求人・求職の動き

#### 1 月間有効求人数・求職者数の推移【一般(パートタイムを含む)】(月単位)



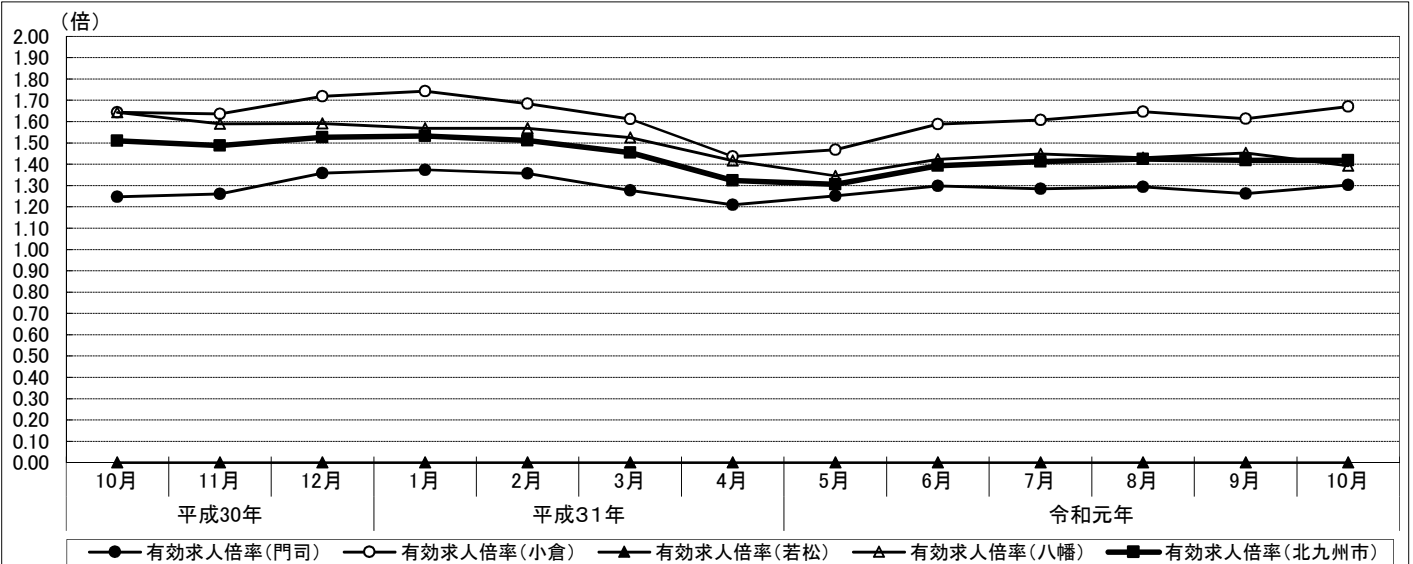
区分	平成30年			平成31年				令和元年					
	10月	11月	12月	1月	2月	3月	4月	5月	6月	7月	8月	9月	10月
月間有効求人数(人)	24,049	23,099	22,270	23,183	23,594	23,928	23,397	22,735	22,877	22,808	22,551	22,646	23,101
【参考】前年同月比(%)	0.7	-2.3	-5.3	-3.5	-4.3	-3.5	-3.5	-7.2	-7.1	-4.3	-2.2	-3.4	-3.9
月間有効求職者数(人)	15,798	15,166	14,117	14,537	14,913	15,657	16,904	17,014	16,503	16,096	15,631	15,541	15,628
【参考】前年同月比(%)	-1.2	0.8	2.1	1.3	0.1	-1.7	-1.2	-1.8	-1.3	1.7	0.1	1.1	-1.1
有効求人倍率(倍)	1.52	1.52	1.58	1.59	1.58	1.53	1.38	1.34	1.39	1.42	1.44	1.46	1.48
有効求人倍率【パート除く】(倍)	1.51	1.49	1.53	1.53	1.51	1.45	1.32	1.31	1.39	1.41	1.42	1.42	1.42
有効求人倍率【パート】(倍)	1.54	1.59	1.67	1.71	1.71	1.66	1.49	1.39	1.38	1.42	1.47	1.52	1.58

#### 2 新規求人数・求職者数の推移【一般(パートタイムを含む)】(月単位)



区分	平成30年			平成31年				令和元年					
	10月	11月	12月	1月	2月	3月	4月	5月	6月	7月	8月	9月	10月
新規求人数(人)	8,113	7,395	7,930	8,715	7,836	8,663	8,149	7,414	8,518	8,000	7,181	8,328	8,550
【参考】前年同月比(%)	-1.8	-10.6	-4.2	3.2	-12.4	2.8	-3.8	-17.4	-1.0	4.2	-9.5	-6.5	5.4
新規求職者数(人)	3,880	3,129	2,484	4,001	3,564	3,952	5,094	3,795	3,360	3,574	3,161	3,577	3,683
【参考】前年同月比(%)	5.0	-1.1	-5.4	-2.2	-3.5	-5.8	-5.1	-6.8	-3.1	6.9	-11.6	6.7	-5.1
新規求人倍率(倍)	2.09	2.36	3.19	2.18	2.20	2.19	1.60	1.95	2.54	2.24	2.27	2.33	2.32
新規求人倍率【パート除く】(倍)	1.95	2.15	2.87	2.05	1.96	1.99	1.56	1.87	2.51	2.06	2.07	2.25	2.10
新規求人倍率【パート】(倍)	2.34	2.80	3.89	2.44	2.66	2.59	1.65	2.10	2.58	2.58	2.66	2.46	2.72

3-a 市内地区別 有効求人倍率等の推移【一般(パートタイムを除く)】(月単位)



区分	平成30年			平成31年				令和元年						
	10月	11月	12月	1月	2月	3月	4月	5月	6月	7月	8月	9月	10月	
門司	月間有効求人数(人)	993	976	982	1,018	1,028	1,011	999	1,042	1,072	1,095	1,028	1,013	1,049
	月間有効求職者数(人)	796	774	723	741	758	792	826	833	826	852	795	803	805
	有効求人倍率(倍)	1.25	1.26	1.36	1.37	1.36	1.28	1.21	1.25	1.30	1.29	1.29	1.26	1.30
	新規求人数(人)	332	337	364	370	329	378	371	350	416	396	282	384	417
	新規求職申込者数(人)	197	178	135	208	184	196	249	202	190	210	139	177	206
	新規求人倍率(倍)	1.69	1.89	2.70	1.78	1.79	1.93	1.49	1.73	2.19	1.89	2.03	2.17	2.02
	就職件数(件)	65	57	48	51	43	78	61	46	49	63	52	56	67
小倉	月間有効求人数(人)	6,730	6,454	6,342	6,790	6,881	6,999	6,524	6,449	6,634	6,588	6,656	6,582	6,828
	月間有効求職者数(人)	4,093	3,945	3,691	3,896	4,087	4,343	4,542	4,394	4,176	4,097	4,041	4,081	4,087
	有効求人倍率(倍)	1.64	1.64	1.72	1.74	1.68	1.61	1.44	1.47	1.59	1.61	1.65	1.61	1.67
	新規求人数(人)	2,198	2,145	2,272	2,640	2,163	2,525	2,181	2,085	2,603	2,178	2,153	2,489	2,417
	新規求職申込者数(人)	1,077	888	737	1,205	1,104	1,200	1,336	994	923	1,012	936	1,040	1,005
	新規求人倍率(倍)	2.04	2.42	3.08	2.19	1.96	2.10	1.63	2.10	2.82	2.15	2.30	2.39	2.40
	就職件数(件)	310	263	227	260	316	347	359	283	307	299	277	248	289
若松	月間有効求人数(人)	0	0	0	0	0	0	0	0	0	0	0	0	0
	月間有効求職者数(人)	617	573	558	556	548	583	641	653	628	600	579	581	584
	有効求人倍率(倍)	0.00	0.00	0.00	0.00	0.00	0.00	0.00	0.00	0.00	0.00	0.00	0.00	0.00
	新規求人数(人)	0	0	0	0	0	0	0	0	0	0	0	0	0
	新規求職申込者数(人)	143	118	115	141	131	156	207	151	126	129	146	125	146
	新規求人倍率(倍)	0.00	0.00	0.00	0.00	0.00	0.00	0.00	0.00	0.00	0.00	0.00	0.00	0.00
	就職件数(件)	61	32	49	44	41	57	49	54	30	43	32	47	39
八幡	月間有効求人数(人)	7,289	6,869	6,437	6,530	6,608	6,621	6,493	6,220	6,323	6,402	6,189	6,186	5,992
	月間有効求職者数(人)	4,436	4,323	4,046	4,163	4,214	4,344	4,585	4,624	4,445	4,421	4,329	4,256	4,304
	有効求人倍率(倍)	1.64	1.59	1.59	1.57	1.57	1.52	1.42	1.35	1.42	1.45	1.43	1.45	1.39
	新規求人数(人)	2,375	2,028	2,253	2,437	2,150	2,329	2,262	2,032	2,376	2,225	1,861	2,256	2,118
	新規求職申込者数(人)	1,094	914	715	1,108	946	1,076	1,285	1,043	909	984	857	934	1,002
	新規求人倍率(倍)	2.17	2.22	3.15	2.20	2.27	2.16	1.76	1.95	2.61	2.26	2.17	2.42	2.11
	就職件数(件)	322	297	235	281	360	332	310	318	269	272	258	291	276
合計(北九州市)	月間有効求人数(人)	15,012	14,299	13,761	14,338	14,517	14,631	14,016	13,711	14,029	14,085	13,873	13,781	13,869
	月間有効求職者数(人)	9,942	9,615	9,018	9,356	9,607	10,062	10,594	10,504	10,075	9,970	9,744	9,721	9,780
	有効求人倍率(倍)	1.51	1.49	1.53	1.53	1.51	1.45	1.32	1.31	1.39	1.41	1.42	1.42	1.42
	新規求人数(人)	4,905	4,510	4,889	5,447	4,642	5,232	4,814	4,467	5,395	4,799	4,296	5,129	4,952
	新規求職申込者数(人)	2,511	2,098	1,702	2,662	2,365	2,628	3,077	2,390	2,148	2,335	2,078	2,276	2,359
	新規求人倍率(倍)	1.95	2.15	2.87	2.05	1.96	1.99	1.56	1.87	2.51	2.06	2.07	2.25	2.10
	就職件数(件)	758	649	559	636	760	814	779	701	655	677	619	642	671

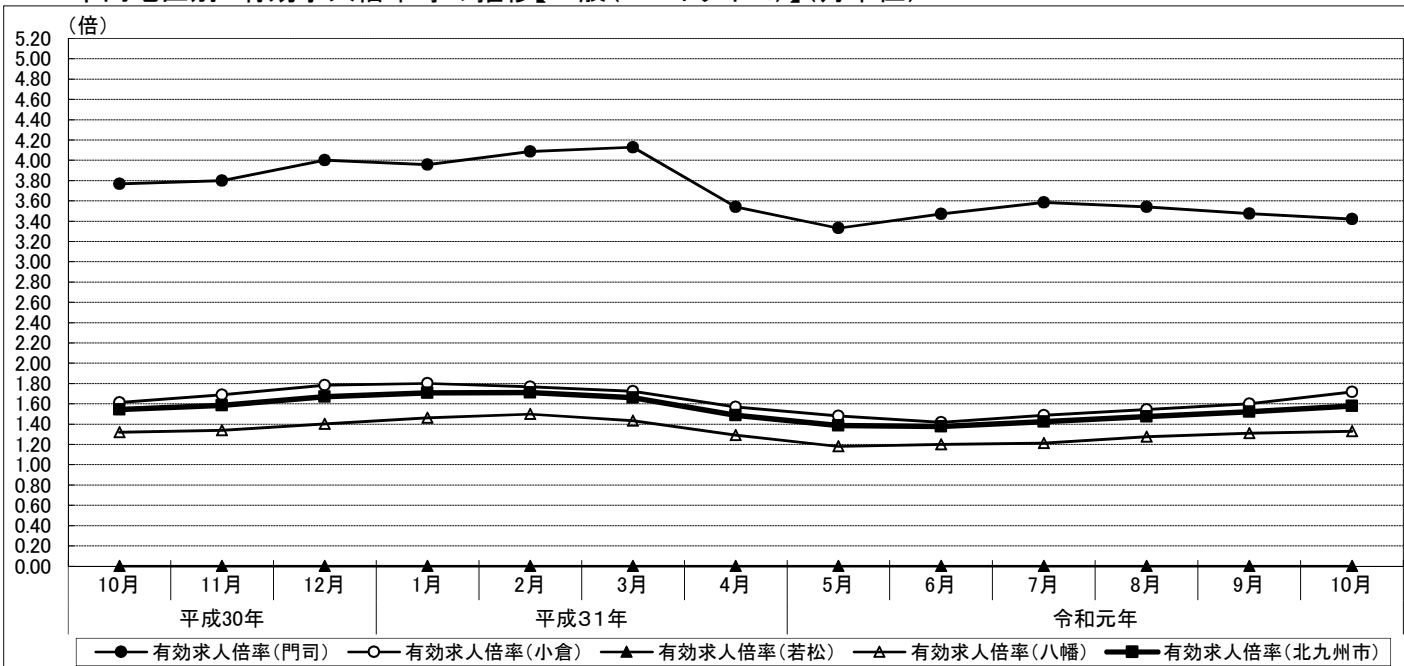
※ データは市内ハローワークの数値を以下の通り集計したもの。

【門司】 ハローワーク門司 【小倉】 ハローワーク小倉、マザーズハローワーク北九州の合計値

【若松】 ハローワーク若松 【八幡】 ハローワーク八幡、ハローワーク戸畑の合計値

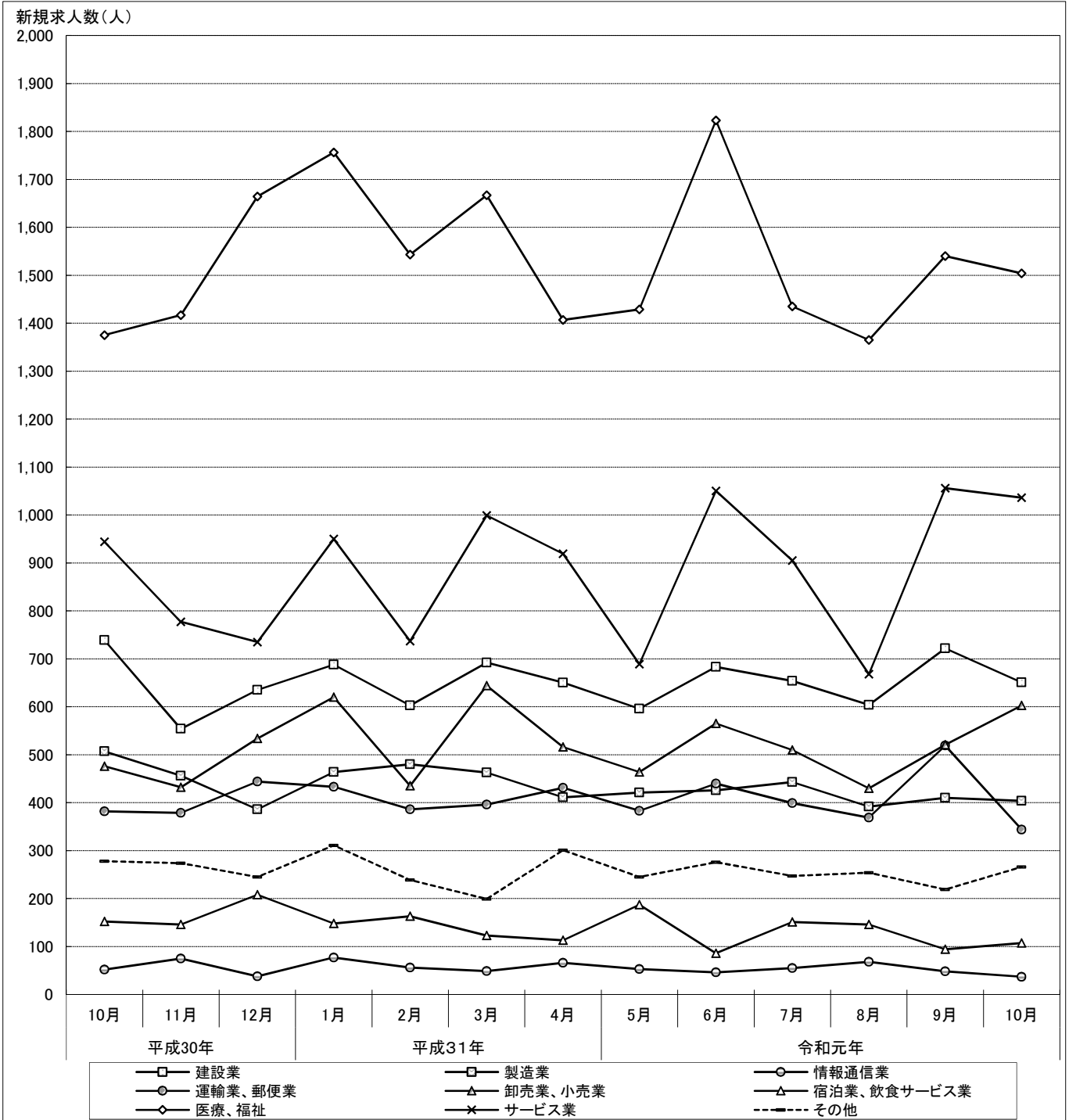
※ 平成25年6月24日より、ハローワーク若松・ハローワーク戸畑の求人手続きの取扱窓口は、ハローワーク八幡に変更。

3-b 市内地区別 有効求人倍率等の推移【一般(パートタイム)】(月単位)



区分	平成30年			平成31年				令和元年						
	10月	11月	12月	1月	2月	3月	4月	5月	6月	7月	8月	9月	10月	
門司	月間有効求人人数(人)	1,843	1,747	1,668	1,741	1,777	1,829	1,753	1,719	1,726	1,735	1,664	1,702	1,683
	月間有効求職者数(人)	489	460	417	440	435	443	495	516	497	484	470	490	492
	有効求人倍率(倍)	3.77	3.80	4.00	3.96	4.09	4.13	3.54	3.33	3.47	3.58	3.54	3.47	3.42
	新規求人数(人)	621	516	627	640	610	686	558	581	639	581	519	658	577
	新規求職申込者数(人)	136	80	66	127	85	104	177	118	78	101	79	122	113
	新規求人倍率(倍)	4.57	6.45	9.50	5.04	7.18	6.60	3.15	4.92	8.19	5.75	6.57	5.39	5.11
	就職件数(件)	44	50	31	36	37	55	53	52	22	32	33	29	44
	新規求人倍率(倍)	4.57	6.45	9.50	5.04	7.18	6.60	3.15	4.92	8.19	5.75	6.57	5.39	5.11
小倉	月間有効求人人数(人)	3,694	3,676	3,571	3,660	3,701	3,824	3,898	3,833	3,664	3,641	3,644	3,718	4,028
	月間有効求職者数(人)	2,291	2,175	2,001	2,032	2,095	2,218	2,483	2,590	2,585	2,449	2,362	2,323	2,347
	有効求人倍率(倍)	1.61	1.69	1.78	1.80	1.77	1.72	1.57	1.48	1.42	1.49	1.54	1.60	1.72
	新規求人数(人)	1,344	1,333	1,203	1,285	1,335	1,443	1,375	1,238	1,284	1,354	1,254	1,313	1,663
	新規求職申込者数(人)	566	442	330	551	534	562	833	616	548	531	496	549	562
	新規求人倍率(倍)	2.37	3.02	3.65	2.33	2.50	2.57	1.65	2.01	2.34	2.55	2.53	2.39	2.96
	就職件数(件)	211	165	156	151	156	236	216	222	204	197	176	193	200
	新規求人倍率(倍)	2.37	3.02	3.65	2.33	2.50	2.57	1.65	2.01	2.34	2.55	2.53	2.39	2.96
若松	月間有効求人人数(人)	0	0	0	0	0	0	0	0	0	0	0	0	0
	月間有効求職者数(人)	425	392	350	354	375	390	441	461	463	433	414	379	360
	有効求人倍率(倍)	0.00	0.00	0.00	0.00	0.00	0.00	0.00	0.00	0.00	0.00	0.00	0.00	0.00
	新規求人数(人)	0	0	0	0	0	0	0	0	0	0	0	0	0
	新規求職申込者数(人)	87	62	48	78	82	82	130	107	85	73	76	67	85
	新規求人倍率(倍)	0.00	0.00	0.00	0.00	0.00	0.00	0.00	0.00	0.00	0.00	0.00	0.00	0.00
	就職件数(件)	32	28	20	18	29	28	29	25	28	33	18	23	35
	新規求人倍率(倍)	0.00	0.00	0.00	0.00	0.00	0.00	0.00	0.00	0.00	0.00	0.00	0.00	0.00
八幡	月間有効求人人数(人)	3,500	3,377	3,270	3,444	3,599	3,644	3,730	3,472	3,458	3,347	3,370	3,445	3,521
	月間有効求職者数(人)	2,651	2,524	2,331	2,355	2,401	2,544	2,891	2,943	2,883	2,760	2,641	2,628	2,649
	有効求人倍率(倍)	1.32	1.34	1.40	1.46	1.50	1.43	1.29	1.18	1.20	1.21	1.28	1.31	1.33
	新規求人数(人)	1,243	1,036	1,211	1,343	1,249	1,302	1,402	1,128	1,200	1,266	1,112	1,228	1,358
	新規求職申込者数(人)	580	447	338	583	498	576	877	564	501	534	432	563	564
	新規求人倍率(倍)	2.14	2.32	3.58	2.30	2.51	2.26	1.60	2.00	2.40	2.37	2.57	2.18	2.41
	就職件数(件)	182	186	164	140	180	193	201	218	201	206	174	184	176
	新規求人倍率(倍)	2.14	2.32	3.58	2.30	2.51	2.26	1.60	2.00	2.40	2.37	2.57	2.18	2.41
合計(北九州市)	月間有効求人人数(人)	9,037	8,800	8,509	8,845	9,077	9,297	9,381	9,024	8,848	8,723	8,678	8,865	9,232
	月間有効求職者数(人)	5,856	5,551	5,099	5,181	5,306	5,595	6,310	6,510	6,428	6,126	5,887	5,820	5,848
	有効求人倍率(倍)	1.54	1.59	1.67	1.71	1.71	1.66	1.49	1.39	1.38	1.42	1.47	1.52	1.58
	新規求人数(人)	3,208	2,885	3,041	3,268	3,194	3,431	3,335	2,947	3,123	3,201	2,885	3,199	3,598
	新規求職申込者数(人)	1,369	1,031	782	1,339	1,199	1,324	2,017	1,405	1,212	1,239	1,083	1,301	1,324
	新規求人倍率(倍)	2.34	2.80	3.89	2.44	2.66	2.59	1.65	2.10	2.58	2.58	2.66	2.46	2.72
就職件数(件)	469	429	371	345	402	512	499	517	455	468	401	429	455	

4-a 産業別 新規求人数の推移【一般(パートタイムを除く)】(月単位)

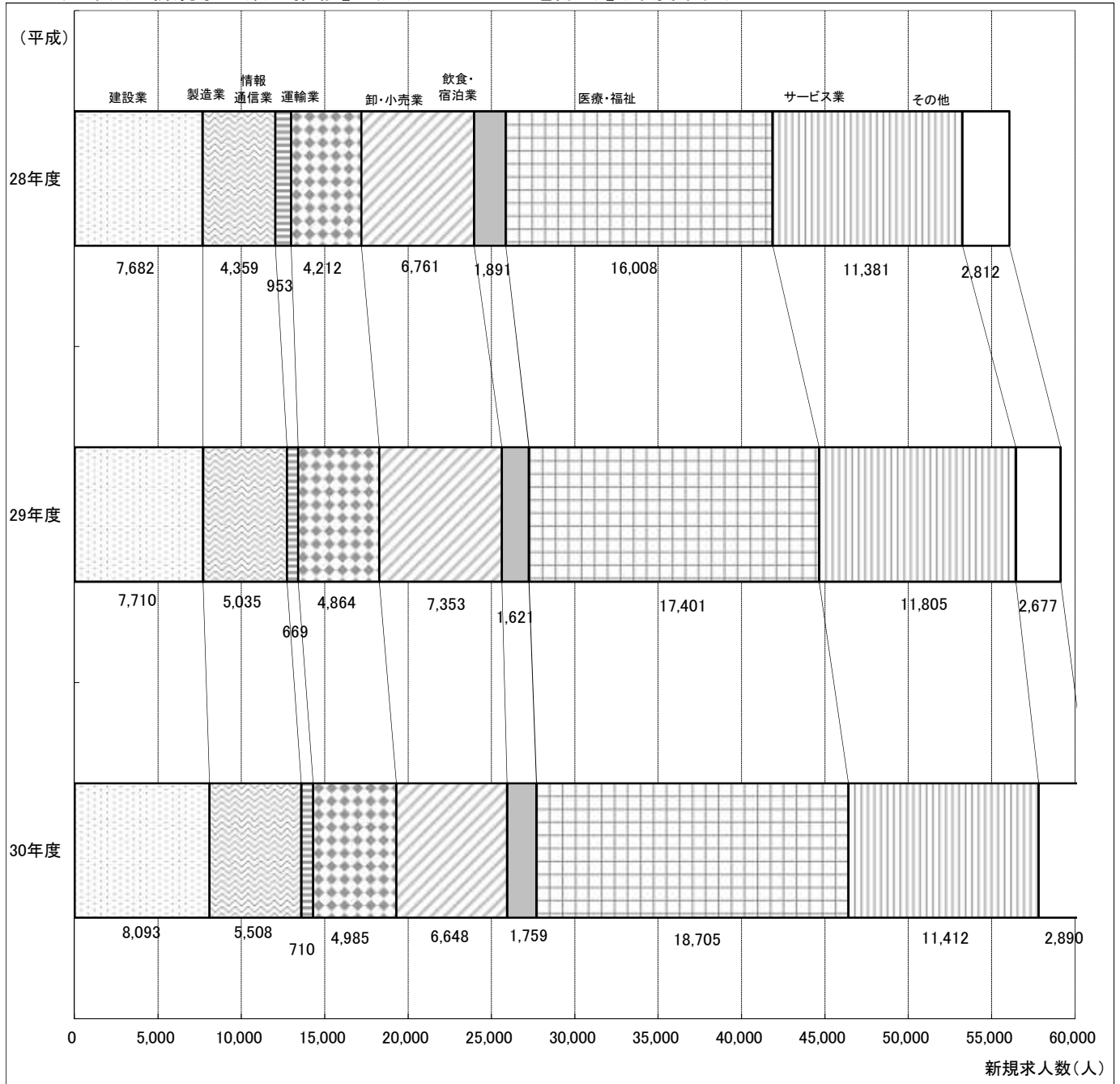


(単位:人)

区分	平成30年			平成31年				令和元年					
	10月	11月	12月	1月	2月	3月	4月	5月	6月	7月	8月	9月	10月
建設業	739	554	635	688	603	692	650	596	683	654	604	722	651
製造業	507	456	386	464	480	463	411	421	426	443	392	410	404
情報通信業	52	75	38	77	56	49	66	53	46	55	68	48	37
運輸業、郵便業	382	379	444	433	386	396	431	383	440	399	369	519	344
卸売業、小売業	476	432	534	620	435	644	516	464	565	510	430	521	603
宿泊業、飲食サービス業	152	146	208	148	163	123	113	187	86	151	146	94	107
医療、福祉	1,375	1,417	1,664	1,756	1,543	1,667	1,407	1,429	1,823	1,435	1,365	1,540	1,504
サービス業	944	777	735	950	737	999	919	689	1,050	905	668	1,056	1,036
その他	278	274	245	311	239	199	301	245	276	247	254	219	266
新規求人数(合計)	4,905	4,510	4,889	5,447	4,642	5,232	4,814	4,467	5,395	4,799	4,296	5,129	4,952



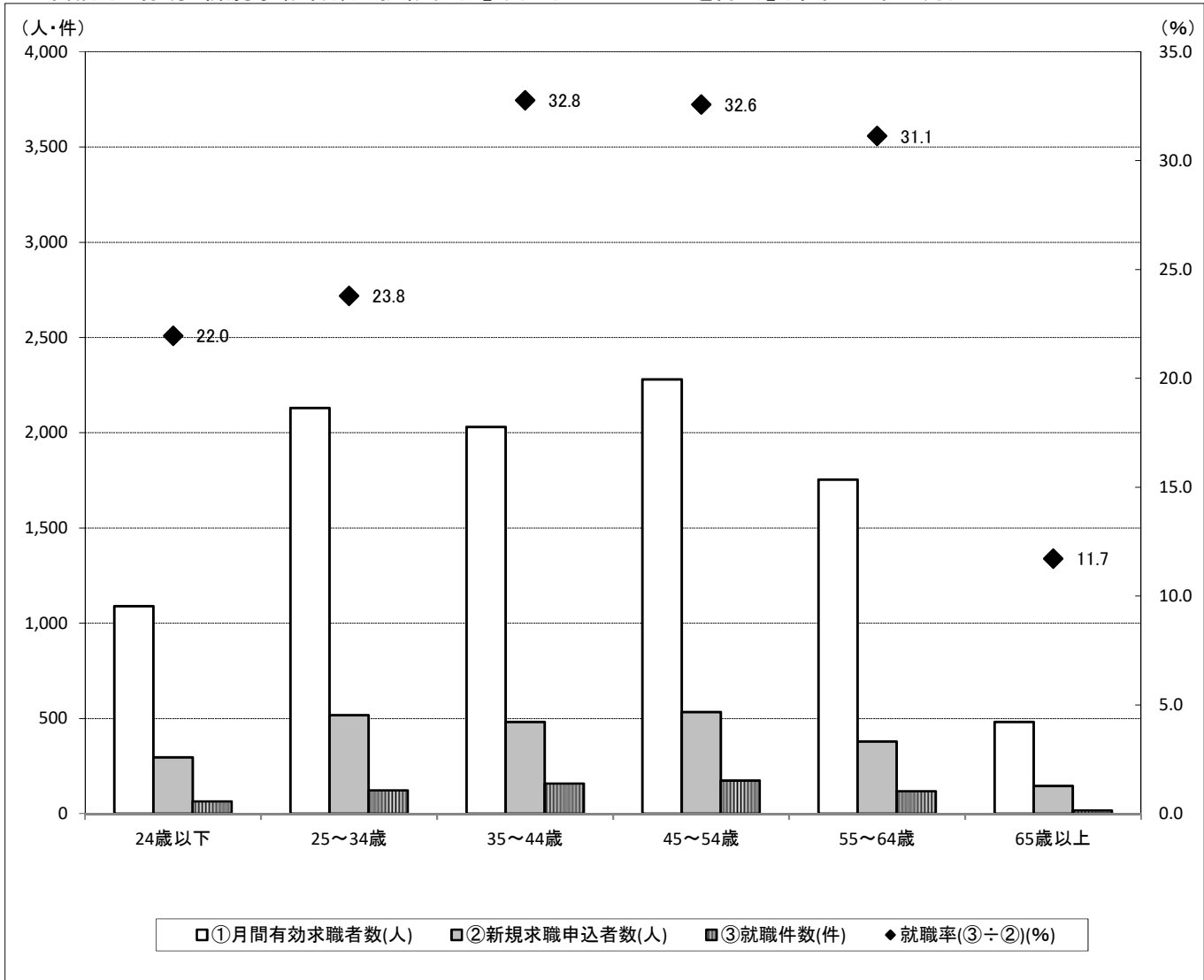
4-b 産業別 新規求人数の推移【一般(パートタイムを除く)】(年度単位)



(単位:人)

区分	平成									
	21年度	22年度	23年度	24年度	25年度	26年度	27年度	28年度	29年度	30年度
建設業	3,939	4,990	5,384	5,362	5,243	5,257	6,331	7,682	7,710	8,093
製造業	2,404	3,042	3,234	2,939	3,320	3,817	3,977	4,359	5,035	5,508
情報通信業	1,010	1,416	1,092	1,505	1,483	1,598	1,067	953	669	710
運輸業、郵便業	4,660	6,349	5,777	4,534	3,971	3,779	3,917	4,212	4,864	4,985
卸売業、小売業	4,604	5,250	5,893	6,254	5,945	6,338	6,847	6,761	7,353	6,648
宿泊業、飲食サービス業	1,080	1,268	1,454	1,613	1,447	1,519	1,488	1,891	1,621	1,759
医療、福祉	9,017	11,126	12,913	13,348	12,765	14,643	15,254	16,008	17,401	18,705
サービス業	6,993	8,535	9,298	9,564	10,377	11,638	11,355	11,381	11,805	11,412
その他	1,864	2,572	2,529	2,298	2,142	2,446	2,420	2,812	2,677	2,890
新規求人数(合計)	35,571	44,548	47,574	47,417	46,693	51,035	52,656	56,059	59,135	60,710

5 年齢別 有効・新規求職者数と就職状況【常用(パートタイムを除く)】(令和元年10月)



区分	①月間有効求職者数(人)			②新規求職申込者数(人)			③就職件数(件)			就職率(③÷②)(%)		
	全数	男性	女性	全数	男性	女性	全数	男性	女性	全数	男性	女性
19歳以下	139	63	76	47	20	27	7	2	5	14.9	10.0	18.5
20~24歳	950	442	507	249	117	132	58	24	34	23.3	20.5	25.8
24歳以下	1,089	505	583	296	137	159	65	26	39	22.0	19.0	24.5
25~29歳	1,136	510	625	274	114	160	66	34	32	24.1	29.8	20.0
30~34歳	994	498	493	243	123	119	57	29	28	23.5	23.6	23.5
25~34歳	2,130	1,008	1,118	517	237	279	123	63	60	23.8	26.6	21.5
35~39歳	998	483	513	238	130	107	81	43	38	34.0	33.1	35.5
40~44歳	1,033	495	537	244	120	124	77	36	41	31.6	30.0	33.1
35~44歳	2,031	978	1,050	482	250	231	158	79	79	32.8	31.6	34.2
45~49歳	1,170	556	612	262	108	154	102	49	53	38.9	45.4	34.4
50~54歳	1,110	586	524	272	140	132	72	35	37	26.5	25.0	28.0
45~54歳	2,280	1,142	1,136	534	248	286	174	84	90	32.6	33.9	31.5
55~59歳	916	511	405	191	103	88	64	40	24	33.5	38.8	27.3
60~64歳	838	603	234	188	124	64	54	38	16	28.7	30.6	25.0
55~64歳	1,754	1,114	639	379	227	152	118	78	40	31.1	34.4	26.3
65歳以上	482	400	82	145	124	21	17	15	2	11.7	12.1	9.5
合計	9,766	5,147	4,608	2,353	1,223	1,128	655	345	310	27.8	28.2	27.5

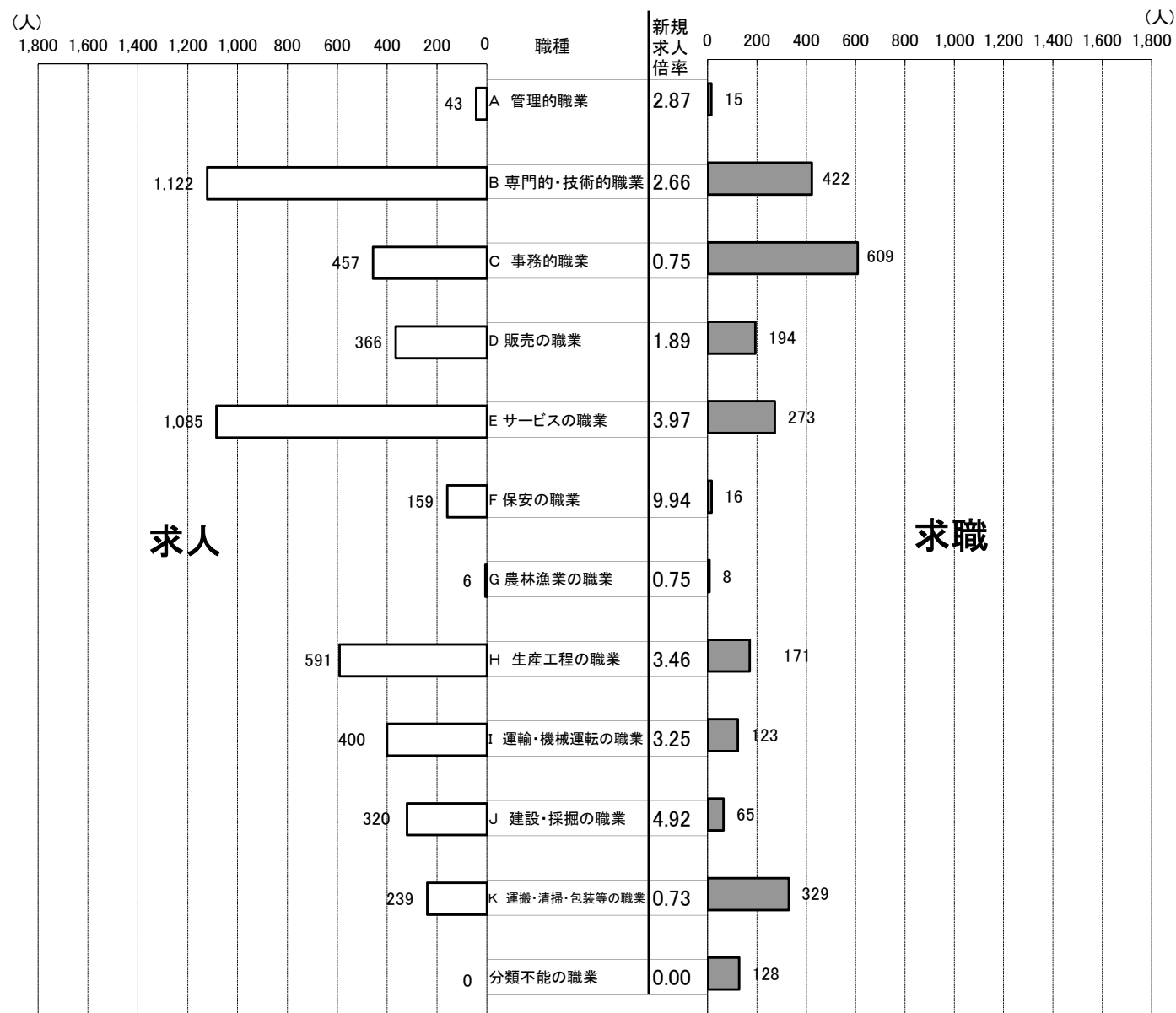
※求職申込書における男女別の記入が任意であるため、男女の合計と全数は一致しない。

6-a 職業別 新規求人・求職の状況【常用(パートタイムを除く)】(令和元年10月)

区分	①新規求職申込者数(人)			②新規求人数(人)	新規求人倍率(倍)
	全数	男性	女性	全数	(②÷①)
A 管理的職業	15	12	3	43	2.87
B 専門的・技術的職業	422	181	241	1,122	2.66
C 事務的職業	609	133	476	457	0.75
D 販売の職業	194	121	73	366	1.89
E サービスの職業	273	103	169	1,085	3.97
F 保安の職業	16	15	1	159	9.94
G 農林漁業の職業	8	4	4	6	0.75
H 生産工程の職業	171	145	26	591	3.46
I 輸送・機械運転の職業	123	115	8	400	3.25
J 建設・採掘の職業	65	60	5	320	4.92
K 運搬・清掃・包装等の職業	329	245	83	239	0.73
分類不能の職業	128	89	39	0	0.00
合計	2,353	1,223	1,128	4,788	2.03
うちIT関連職業	83	54	29	88	1.06
うち福祉関連職業	305	72	232	1,175	3.85

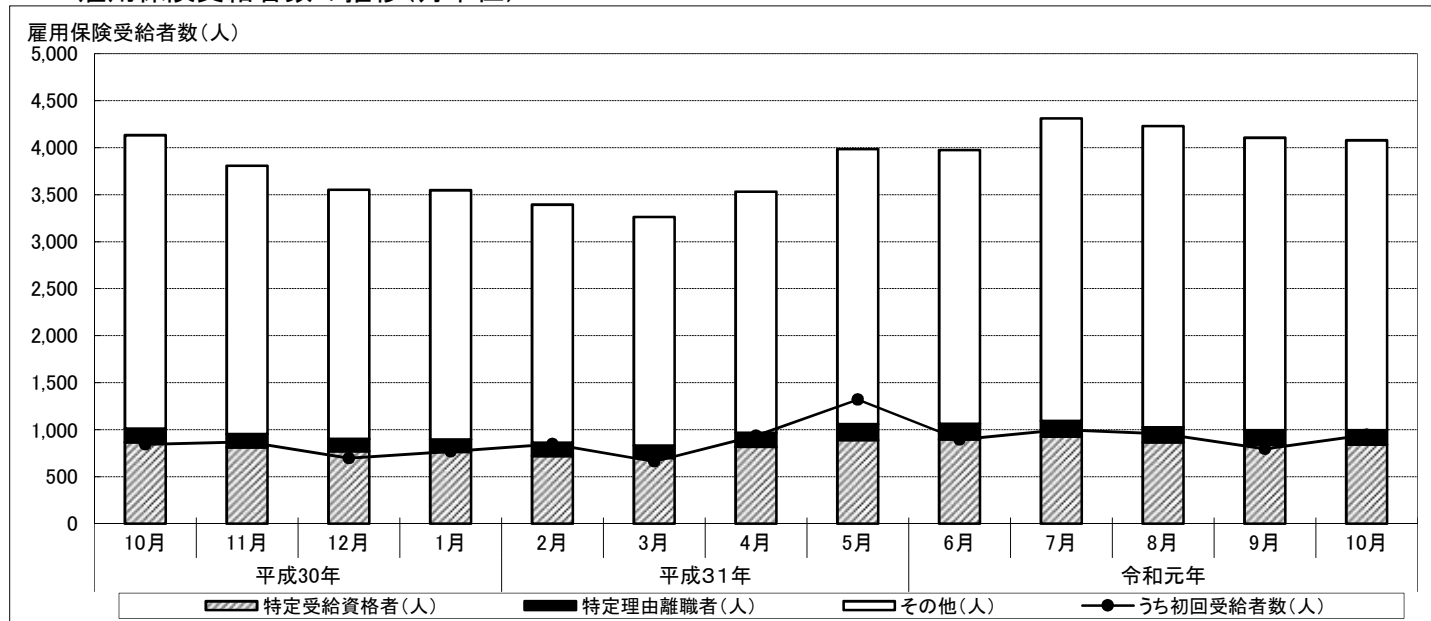
※求職申込書における男女別の記入が任意であるため、男女の合計と全数は一致しない。

6-b 職業別 新規求人・求職バランスシート【常用(パートタイムを除く)】(令和元年10月)



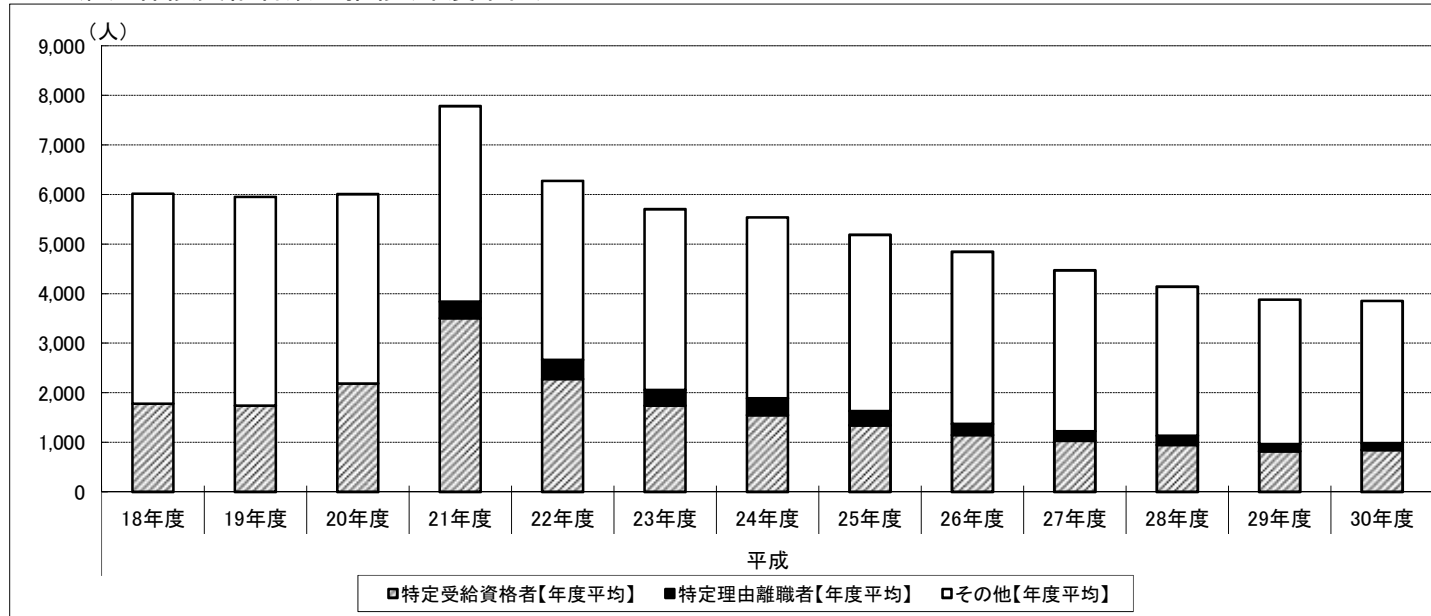
## IV 雇用保険受給者数の動き

### 1-a 雇用保険受給者数の推移(月単位)



区分	平成30年			平成31年					令和元年				
	10月	11月	12月	1月	2月	3月	4月	5月	6月	7月	8月	9月	10月
特定受給資格者(人)	865	812	772	763	721	700	817	889	896	929	865	841	842
特定理由離職者(人)	147	143	129	133	139	132	151	169	166	165	159	153	153
その他(人)	3,120	2,852	2,650	2,651	2,533	2,430	2,564	2,927	2,911	3,216	3,204	3,111	3,082
合計	4,132	3,807	3,551	3,547	3,393	3,262	3,532	3,985	3,973	4,310	4,228	4,105	4,077
うち初回受給者数(人)	842	871	696	767	846	662	934	1,320	895	999	956	797	944
【参考】前年同月比(%)	0.9	-5.3	-5.6	-2.7	-6.0	-9.4	-0.3	1.8	-4.7	1.0	-4.2	-2.6	-1.3

### 1-b 雇用保険受給者数の推移(年度単位)



(単位:人)

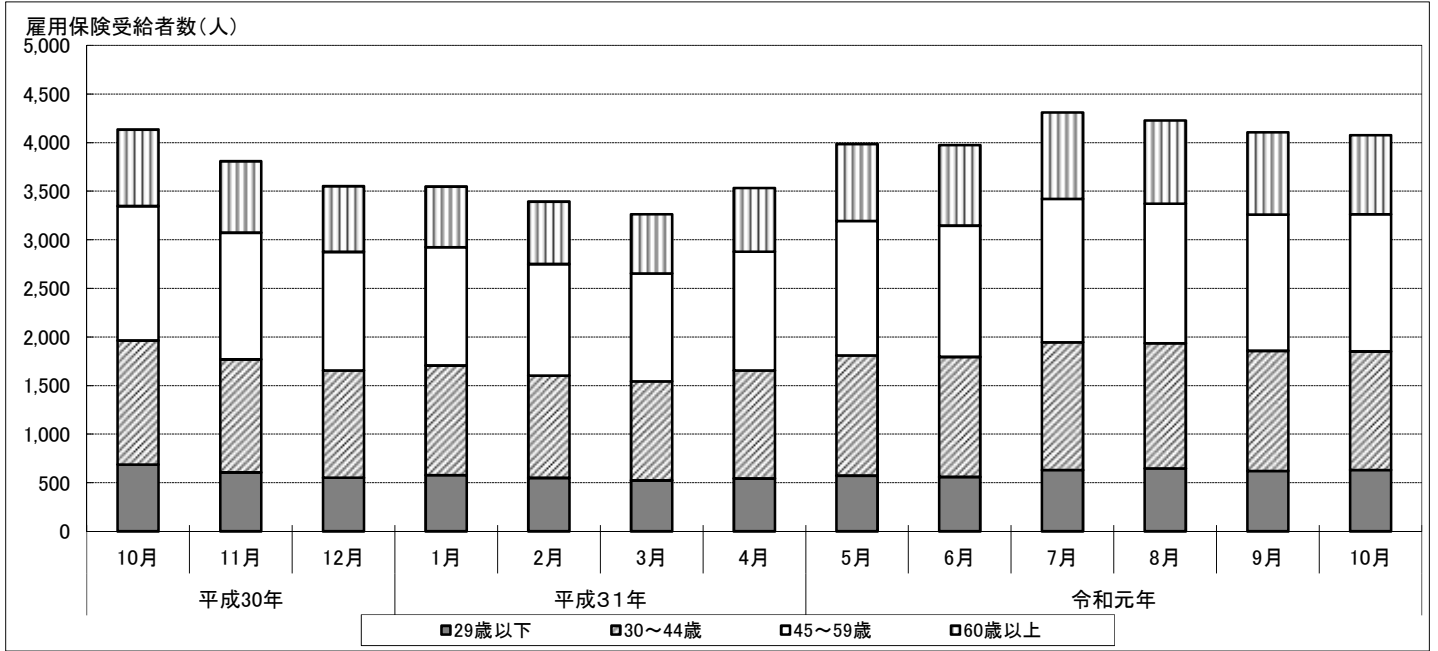
	平成												
	18年度	19年度	20年度	21年度	22年度	23年度	24年度	25年度	26年度	27年度	28年度	29年度	30年度
特定受給資格者【年度平均】	1,778	1,740	2,188	3,503	2,278	1,741	1,550	1,344	1,147	1,029	947	820	847
特定理由離職者【年度平均】	-	-	-	334	386	316	339	287	224	194	186	147	136
その他【年度平均】	4,238	4,212	3,817	3,945	3,611	3,646	3,647	3,554	3,473	3,245	3,007	2,911	2,868
雇用保険受給者数【年度平均】	6,016	5,953	6,006	7,782	6,275	5,703	5,535	5,184	4,844	4,467	4,139	3,878	3,851

※年度の値については、それぞれの月単位の値の合計を12で除算したものを使用。(1ヶ月あたりの平均受給者数)

よって、特定受給資格者+特定受給資格者以外=雇用保険受給者数にならない場合がある。

※「特定理由離職者」制度は平成21年度より開始。

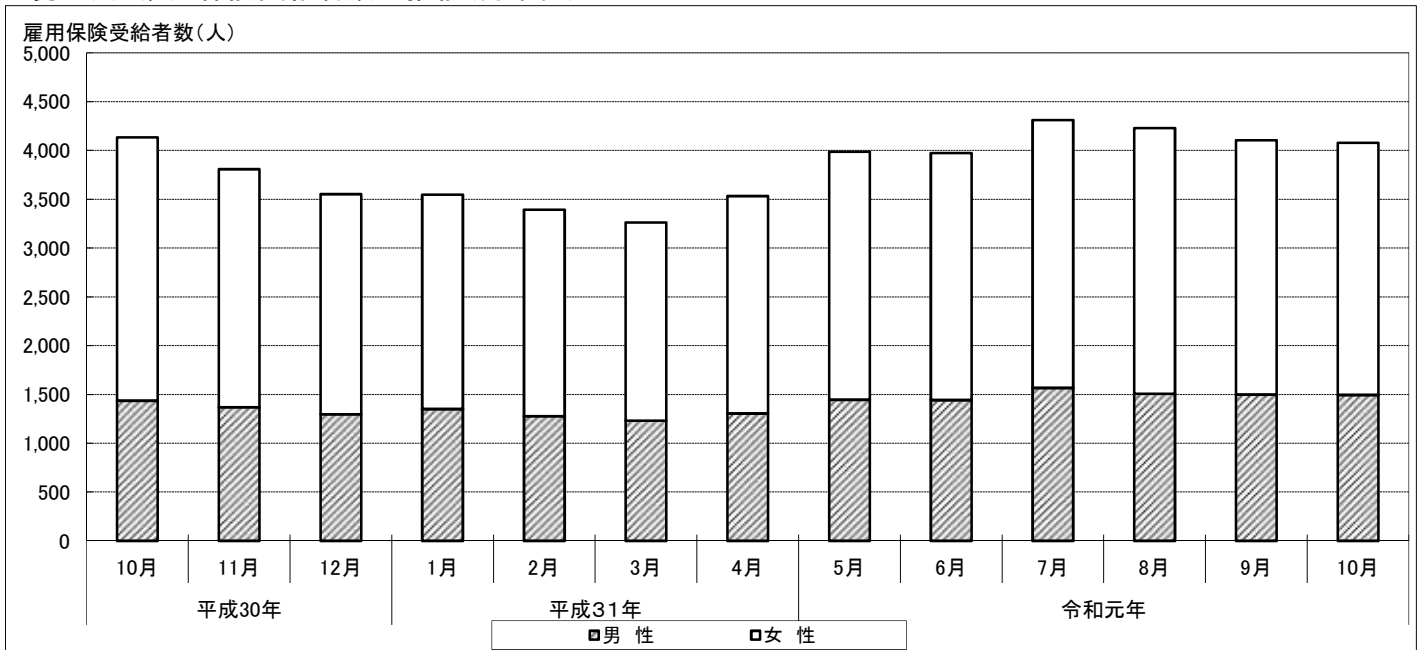
## 2 年齢別 雇用保険受給者数の推移(月単位)



(単位:人)

区分	平成30年			平成31年				令和元年					
	10月	11月	12月	1月	2月	3月	4月	5月	6月	7月	8月	9月	10月
29歳以下	688	606	551	578	550	524	544	573	560	630	647	622	632
30~44歳	1,275	1,163	1,104	1,128	1,052	1,020	1,111	1,236	1,235	1,316	1,289	1,236	1,219
45~59歳	1,383	1,304	1,221	1,218	1,148	1,110	1,222	1,384	1,350	1,475	1,436	1,402	1,411
60歳以上	788	734	675	623	643	608	655	792	828	889	856	845	815
合計	4,134	3,807	3,551	3,547	3,393	3,262	3,532	3,985	3,973	4,310	4,228	4,105	4,077

## 3 男女別 雇用保険受給者数の推移(月単位)



(単位:人)

区分	平成30年			平成31年				令和元年					
	10月	11月	12月	1月	2月	3月	4月	5月	6月	7月	8月	9月	10月
男性	1,436	1,368	1,296	1,351	1,277	1,232	1,305	1,446	1,443	1,567	1,507	1,499	1,495
女性	2,698	2,439	2,255	2,196	2,116	2,030	2,227	2,539	2,530	2,743	2,721	2,606	2,582
合計	4,134	3,807	3,551	3,547	3,393	3,262	3,532	3,985	3,973	4,310	4,228	4,105	4,077