

職業紹介等からみた  
北九州市の雇用情勢

令和元年8月分

北九州市産業経済局雇用政策課

# 目 次

	ページ
I 北九州市における雇用情勢等の概況（令和元年8月）	
1 景況	1
2 労働力需給の動き	1
3 新規求人・求職の動き	1
4 雇用保険受給者の動き	1
II 有効求人倍率・失業率の動き（国・県との比較）	
1-a 有効求人倍率・失業率の推移【一般（パートタイムを含む）】（月単位）	2
1-b 有効求人倍率・失業率の推移【一般（パートタイムを含む）】（年度単位）	2
III 市内求人・求職の動き	
1 月間有効求人数・求職者数の推移【一般（パートタイムを含む）】（月単位）	3
2 新規求人数・求職者数の推移【一般（パートタイムを含む）】（月単位）	3
3-a 市内地区別 有効求人倍率等の推移【一般（パートタイムを除く）】（月単位）	4
3-b 市内地区別 有効求人倍率等の推移【一般（パートタイム）】（月単位）	5
4-a 産業別 新規求人数の推移【一般（パートタイムを除く）】（月単位）	6
4-b 産業別 新規求人数の推移【一般（パートタイムを除く）】（年度単位）	7
5 年齢別 有効・新規求職者数と就職状況【常用（パートタイムを除く）】（令和元年8月）	8
6-a 職業別 新規求人・求職の状況【常用（パートタイムを除く）】（令和元年8月）	9
6-b 職業別 新規求人・求職バランスシート【常用（パートタイムを除く）】（令和元年8月）	9
IV 雇用保険受給者数の動き	
1-a 雇用保険受給者数の推移（月単位）	10
1-b 雇用保険受給者数の推移（年度単位）	10
3 年齢別 雇用保険受給者数の推移（月単位）	11
3 男女別 雇用保険受給者数の推移（月単位）	11

※ 本誌に掲載しているデータは、全て新規学卒者を除いたもの。  
また、出典について、特に記載のないものは全て福岡労働局職業安定業務統計に基づくもの。

# I 北九州市における雇用情勢等の概況(令和元年8月)

## 1 景況

北九州・京築地区の経済は、緩やかに拡大しているものの、そのペースは鈍化している。9月短観(全産業)をみると、企業の業況判断は、改善した(D.I.: 前回+4→足もと+11)。

こうした中で、生産は、一部で弱めの動きがみられるものの、全体として高水準で推移している。雇用情勢は、労働需給が引き締まった状態が続いている。

日本銀行北九州支店 「管内金融経済概況」(2019年10月1日)より抜粋

## 2 労働力需給の動き

有効求人数は22,551人で、前年同月比2.2%の減少となり、10ヶ月連続で前年同月を下回った。

有効求職者数は15,631人で、前年同月比0.1%の増加となり、2ヶ月連続で前年同月を上回った。

この結果、有効求人倍率は1.44倍となり、前年同月を0.04ポイント下回った。

## 3 新規求人・求職の動き

新規求人数は7,181人で、前年同月比9.5%の減少となった。このうち、一般職業紹介(パートを除く)の新規求人数は4,296人で前年同月比13.0%の減少となった。また、一般職業紹介(パート)の新規求人数は2,885人で前年同月比3.7%の減少となった。

新規求職者数は3,161人で、前年同月比11.6%の減少となった。このうち、一般職業紹介(パートを除く)の新規求職者数は2,078人で前年同月比12.3%の減少となった。また、一般職業紹介(パート)の新規求職者数は1,083人で前年同月比10.1%の減少となった。

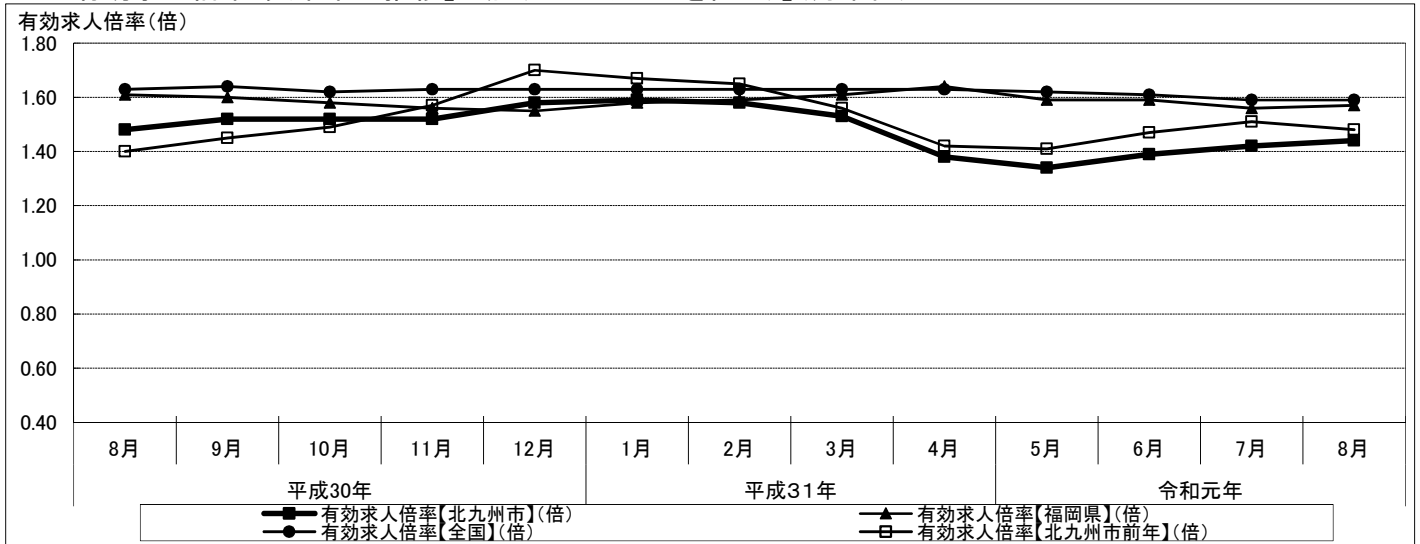
この結果、新規求人倍率は2.27倍となった。

## 4 雇用保険受給者の動き

雇用保険受給者実人員は4,228人で、前年同月比で4.2%の減少となった。

## Ⅱ 有効求人倍率・失業率の動き(国・県との比較)

1-a 有効求人倍率・失業率の推移【一般(パートタイムを含む)】(月単位)



区分	平成30年					平成31年				令和元年			
	8月	9月	10月	11月	12月	1月	2月	3月	4月	5月	6月	7月	8月
有効求人倍率【北九州市】(倍)	1.48	1.52	1.52	1.52	1.58	1.59	1.58	1.53	1.38	1.34	1.39	1.42	1.44
有効求人倍率【福岡県】(倍)	1.61	1.60	1.58	1.56	1.55	1.58	1.59	1.61	1.64	1.59	1.59	1.56	1.57
有効求人倍率【全国】(倍)	1.63	1.64	1.62	1.63	1.63	1.63	1.63	1.63	1.63	1.62	1.61	1.59	1.59
有効求人倍率【北九州市前年】(倍)	1.40	1.45	1.49	1.57	1.70	1.67	1.65	1.56	1.42	1.41	1.47	1.51	1.48
失業率【福岡県】(%)	2.9					2.8				2.7			
失業率【全国】(%)	2.4	2.3	2.4	2.5	2.4	2.5	2.3	2.5	2.4	2.4	2.3	2.2	2.2

※1 有効求人倍率(福岡県・全国)、失業率(全国)は季節調整値。また、失業率(福岡県)はモデル推計値で、四半期単位の値。

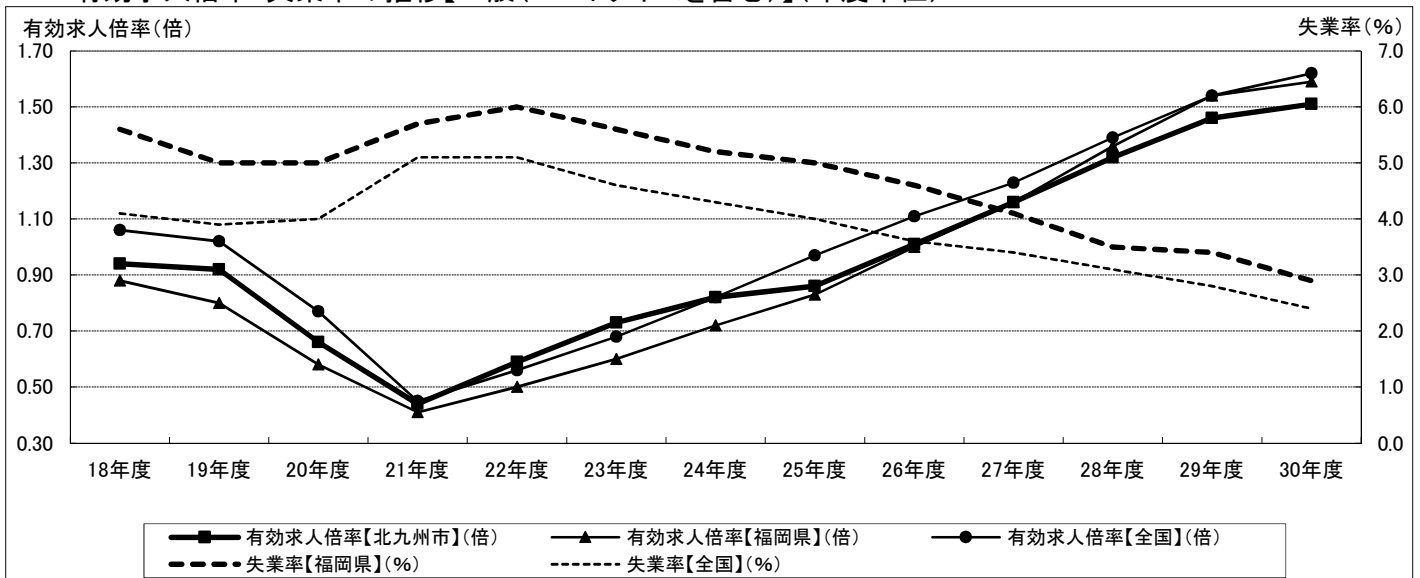
季節調整値は毎年1月分結果公表時、モデル推計値は毎年1~3月期平均公表時に、新たな結果を追加して過去に遡って再計算を行い数値を一部改定するため、発表当時の結果と若干異なることがある。

※2【出典】

有効求人倍率(福岡県・全国)・・・厚生労働省「一般職業紹介状況」

失業率(福岡県・全国)・・・総務省統計局「労働力調査」

1-b 有効求人倍率・失業率の推移【一般(パートタイムを含む)】(年度単位)



区分	平成												
	18年度	19年度	20年度	21年度	22年度	23年度	24年度	25年度	26年度	27年度	28年度	29年度	30年度
有効求人倍率【北九州市】(倍)	0.94	0.92	0.66	0.44	0.59	0.73	0.82	0.86	1.01	1.16	1.32	1.46	1.51
有効求人倍率【福岡県】(倍)	0.88	0.80	0.58	0.41	0.50	0.60	0.72	0.83	1.00	1.16	1.36	1.54	1.59
有効求人倍率【全国】(倍)	1.06	1.02	0.77	0.45	0.56	0.68	0.82	0.97	1.11	1.23	1.39	1.54	1.62
失業率【福岡県】(%)	5.6	5.0	5.0	5.7	6.0	5.6	5.2	5.0	4.6	4.1	3.5	3.4	2.9
失業率【全国】(%)	4.1	3.9	4.0	5.1	5.1	4.6	4.3	4.0	3.6	3.4	3.1	2.8	2.4

※1 失業率は暦年(1~12月)の数値。失業率(福岡県)はモデル推計値。失業率【全国】の23年分は補完推計値。

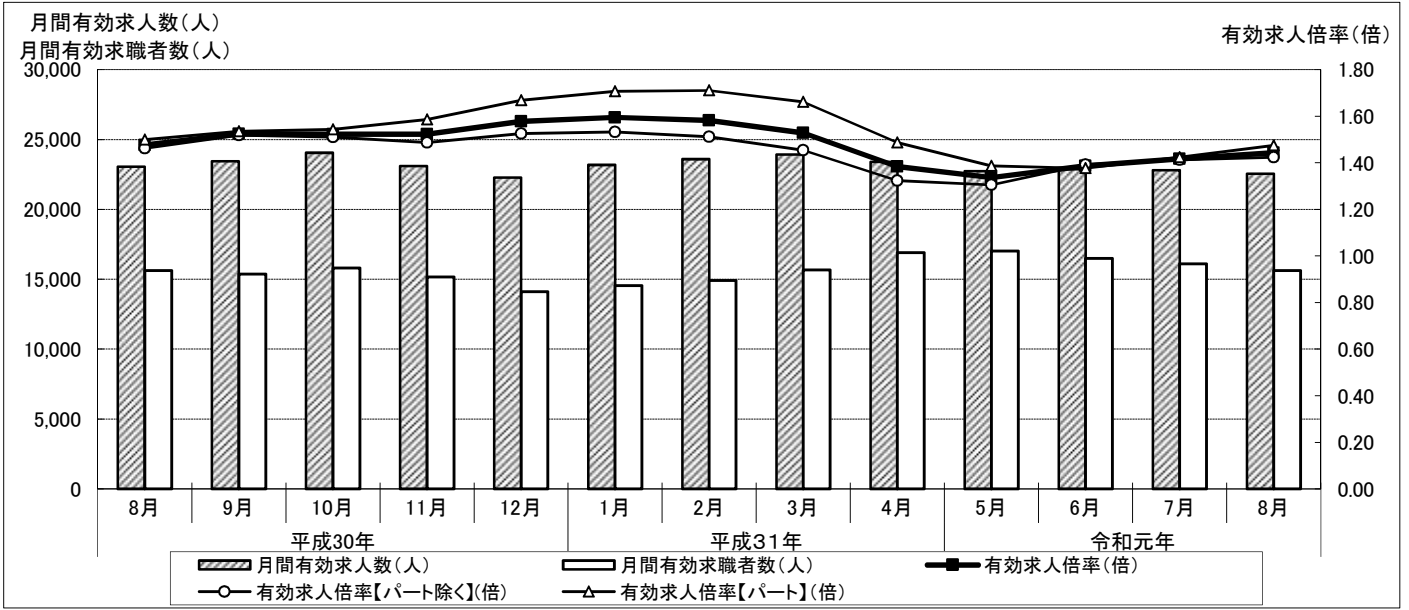
※2【出典】

有効求人倍率(福岡県・全国)・・・厚生労働省「職業安定業務統計」

失業率(福岡県・全国)・・・総務省統計局「労働力調査」

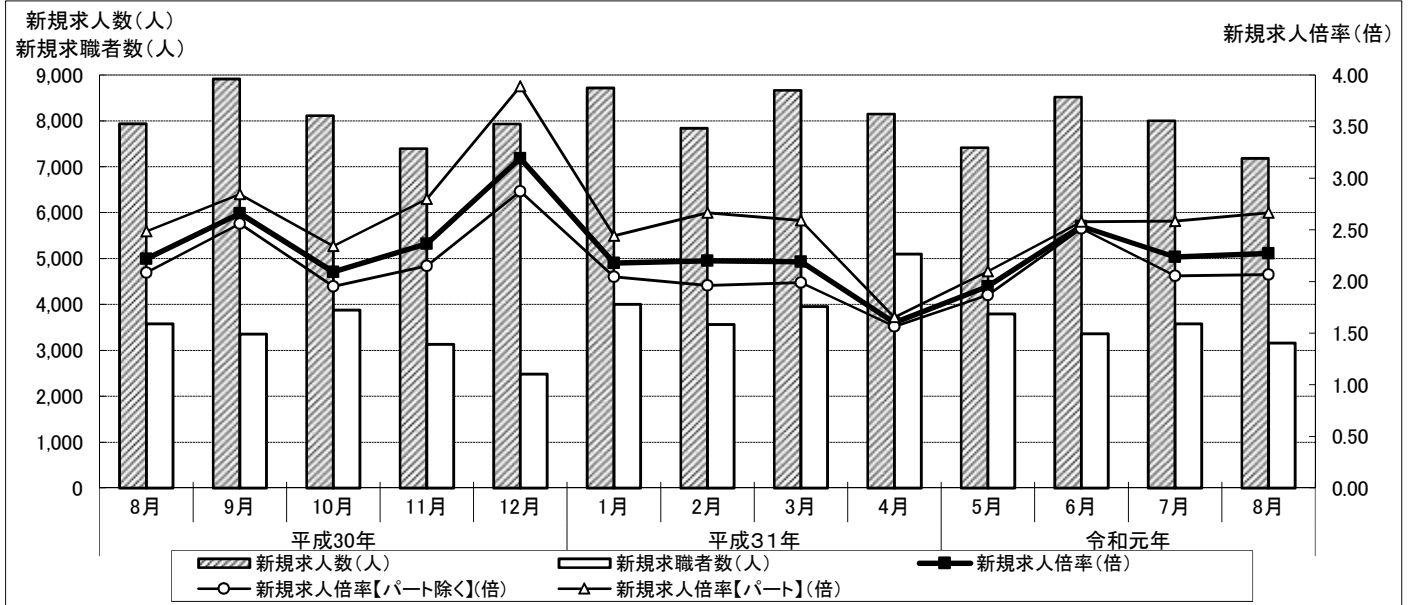
### Ⅲ 市内求人・求職の動き

#### 1 月間有効求人数・求職者数の推移【一般(パートタイムを含む)】(月単位)



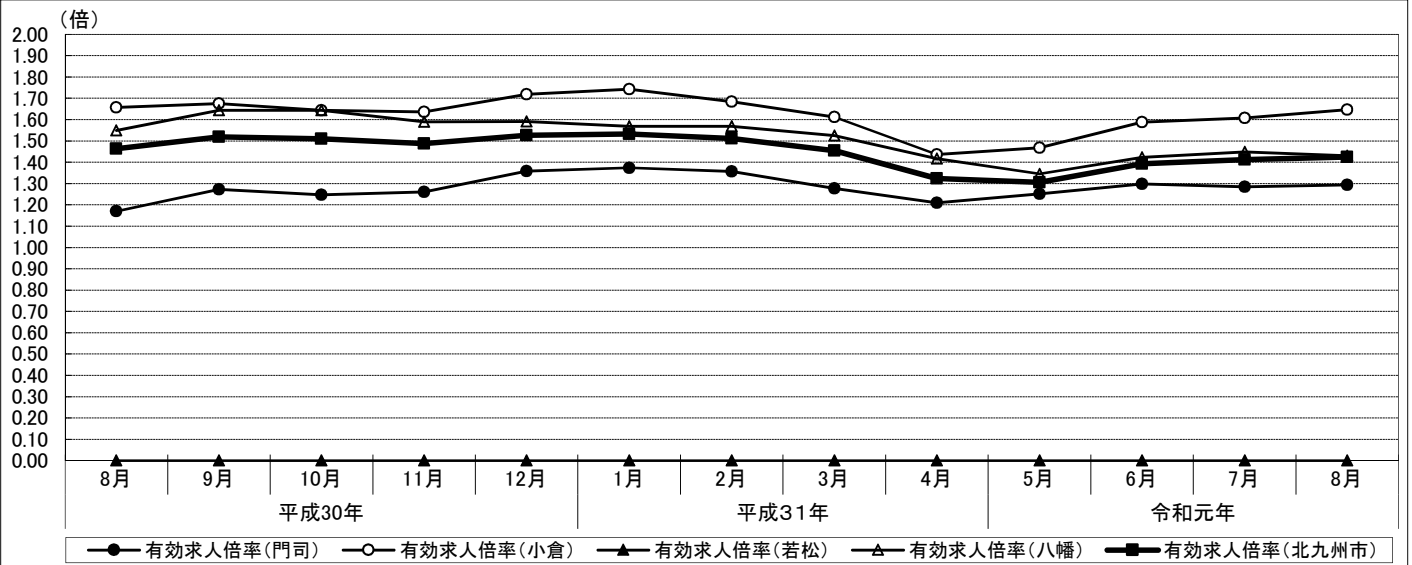
区分	平成30年					平成31年				令和元年			
	8月	9月	10月	11月	12月	1月	2月	3月	4月	5月	6月	7月	8月
月間有効求人数(人)	23,051	23,441	24,049	23,099	22,270	23,183	23,594	23,928	23,397	22,735	22,877	22,808	22,551
【参考】前年同月比(%)	2.7	0.8	0.7	-2.3	-5.3	-3.5	-4.3	-3.5	-3.5	-7.2	-7.1	-4.3	-2.2
月間有効求職者数(人)	15,614	15,375	15,798	15,166	14,117	14,537	14,913	15,657	16,904	17,014	16,503	16,096	15,631
【参考】前年同月比(%)	-2.7	-4.0	-1.2	0.8	2.1	1.3	0.1	-1.7	-1.2	-1.8	-1.3	1.7	0.1
有効求人倍率(倍)	1.48	1.52	1.52	1.52	1.58	1.59	1.58	1.53	1.38	1.34	1.39	1.42	1.44
有効求人倍率【パート除く】(倍)	1.46	1.52	1.51	1.49	1.53	1.53	1.51	1.45	1.32	1.31	1.39	1.41	1.42
有効求人倍率【パート】(倍)	1.50	1.53	1.54	1.59	1.67	1.71	1.71	1.66	1.49	1.39	1.38	1.42	1.47

#### 2 新規求人数・求職者数の推移【一般(パートタイムを含む)】(月単位)



区分	平成30年					平成31年				令和元年			
	8月	9月	10月	11月	12月	1月	2月	3月	4月	5月	6月	7月	8月
新規求人数(人)	7,935	8,910	8,113	7,395	7,930	8,715	7,836	8,663	8,149	7,414	8,518	8,000	7,181
【参考】前年同月比(%)	-5.4	6.0	-1.8	-10.6	-4.2	3.2	-12.4	2.8	-3.8	-17.4	-1.0	4.2	-9.5
新規求職者数(人)	3,574	3,351	3,880	3,129	2,484	4,001	3,564	3,952	5,094	3,795	3,360	3,574	3,161
【参考】前年同月比(%)	-5.0	-14.5	5.0	-1.1	-5.4	-2.2	-3.5	-5.8	-5.1	-6.8	-3.1	6.9	-11.6
新規求人倍率(倍)	2.22	2.66	2.09	2.36	3.19	2.18	2.20	2.19	1.60	1.95	2.54	2.24	2.27
新規求人倍率【パート除く】(倍)	2.08	2.56	1.95	2.15	2.87	2.05	1.96	1.99	1.56	1.87	2.51	2.06	2.07
新規求人倍率【パート】(倍)	2.49	2.84	2.34	2.80	3.89	2.44	2.66	2.59	1.65	2.10	2.58	2.58	2.66

3-a 市内地区別 有効求人倍率等の推移【一般(パートタイムを除く)】(月単位)



区分	平成30年					平成31年				令和元年				
	8月	9月	10月	11月	12月	1月	2月	3月	4月	5月	6月	7月	8月	
門司	月間有効求人数(人)	928	988	993	976	982	1,018	1,028	1,011	999	1,042	1,072	1,095	1,028
	月間有効求職者数(人)	793	776	796	774	723	741	758	792	826	833	826	852	795
	有効求人倍率(倍)	1.17	1.27	1.25	1.26	1.36	1.37	1.36	1.28	1.21	1.25	1.30	1.29	1.29
	新規求人数(人)	321	372	332	337	364	370	329	378	371	350	416	396	282
	新規求職申込者数(人)	184	167	197	178	135	208	184	196	249	202	190	210	139
	新規求人倍率(倍)	1.74	2.23	1.69	1.89	2.70	1.78	1.79	1.93	1.49	1.73	2.19	1.89	2.03
	就職件数(件)	63	49	65	57	48	51	43	78	61	46	49	63	52
小倉	月間有効求人数(人)	6,649	6,609	6,730	6,454	6,342	6,790	6,881	6,999	6,524	6,449	6,634	6,588	6,656
	月間有効求職者数(人)	4,012	3,947	4,093	3,945	3,691	3,896	4,087	4,343	4,542	4,394	4,176	4,097	4,041
	有効求人倍率(倍)	1.66	1.67	1.64	1.64	1.72	1.74	1.68	1.61	1.44	1.47	1.59	1.61	1.65
	新規求人数(人)	2,262	2,383	2,198	2,145	2,272	2,640	2,163	2,525	2,181	2,085	2,603	2,178	2,153
	新規求職申込者数(人)	1,033	930	1,077	888	737	1,205	1,104	1,200	1,336	994	923	1,012	936
	新規求人倍率(倍)	2.19	2.56	2.04	2.42	3.08	2.19	1.96	2.10	1.63	2.10	2.82	2.15	2.30
	就職件数(件)	310	291	310	263	227	260	316	347	359	283	307	299	277
若松	月間有効求人数(人)	0	0	0	0	0	0	0	0	0	0	0	0	0
	月間有効求職者数(人)	637	635	617	573	558	556	548	583	641	653	628	600	579
	有効求人倍率(倍)	0.00	0.00	0.00	0.00	0.00	0.00	0.00	0.00	0.00	0.00	0.00	0.00	0.00
	新規求人数(人)	0	0	0	0	0	0	0	0	0	0	0	0	0
	新規求職申込者数(人)	155	132	143	118	115	141	131	156	207	151	126	129	146
	新規求人倍率(倍)	0.00	0.00	0.00	0.00	0.00	0.00	0.00	0.00	0.00	0.00	0.00	0.00	0.00
	就職件数(件)	52	50	61	32	49	44	41	57	49	54	30	43	32
八幡	月間有効求人数(人)	6,920	7,136	7,289	6,869	6,437	6,530	6,608	6,621	6,493	6,220	6,323	6,402	6,189
	月間有効求職者数(人)	4,469	4,342	4,436	4,323	4,046	4,163	4,214	4,344	4,585	4,624	4,445	4,421	4,329
	有効求人倍率(倍)	1.55	1.64	1.64	1.59	1.59	1.57	1.57	1.52	1.42	1.35	1.42	1.45	1.43
	新規求人数(人)	2,356	2,830	2,375	2,028	2,253	2,437	2,150	2,329	2,262	2,032	2,376	2,225	1,861
	新規求職申込者数(人)	997	953	1,094	914	715	1,108	946	1,076	1,285	1,043	909	984	857
	新規求人倍率(倍)	2.36	2.97	2.17	2.22	3.15	2.20	2.27	2.16	1.76	1.95	2.61	2.26	2.17
	就職件数(件)	314	288	322	297	235	281	360	332	310	318	269	272	258
合計(北九州市)	月間有効求人数(人)	14,497	14,733	15,012	14,299	13,761	14,338	14,517	14,631	14,016	13,711	14,029	14,085	13,873
	月間有効求職者数(人)	9,911	9,700	9,942	9,615	9,018	9,356	9,607	10,062	10,594	10,504	10,075	9,970	9,744
	有効求人倍率(倍)	1.46	1.52	1.51	1.49	1.53	1.53	1.51	1.45	1.32	1.31	1.39	1.41	1.42
	新規求人数(人)	4,939	5,585	4,905	4,510	4,889	5,447	4,642	5,232	4,814	4,467	5,395	4,799	4,296
	新規求職申込者数(人)	2,369	2,182	2,511	2,098	1,702	2,662	2,365	2,628	3,077	2,390	2,148	2,335	2,078
	新規求人倍率(倍)	2.08	2.56	1.95	2.15	2.87	2.05	1.96	1.99	1.56	1.87	2.51	2.06	2.07
	就職件数(件)	739	678	758	649	559	636	760	814	779	701	655	677	619

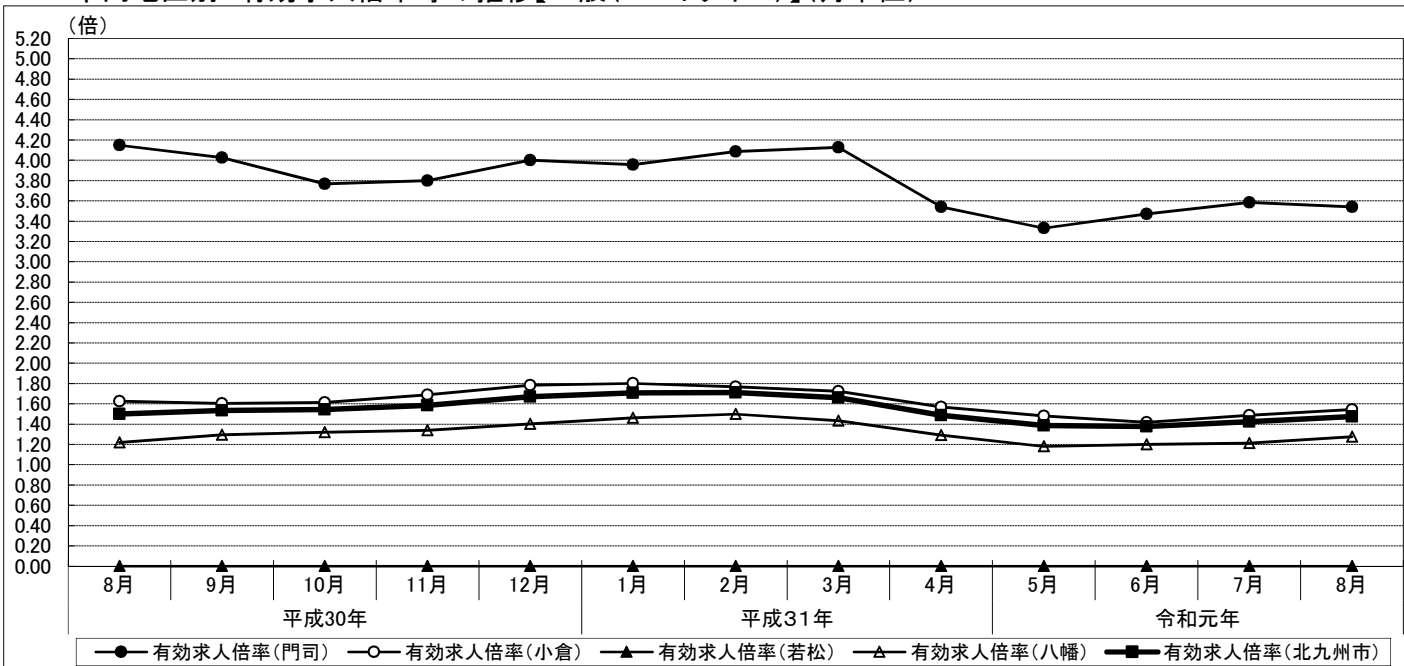
※ データは市内ハローワークの数値を以下の通り集計したものの。

【門司】 ハローワーク門司 【小倉】 ハローワーク小倉、マザーズハローワーク北九州の合計値

【若松】 ハローワーク若松 【八幡】 ハローワーク八幡、ハローワーク戸畑の合計値

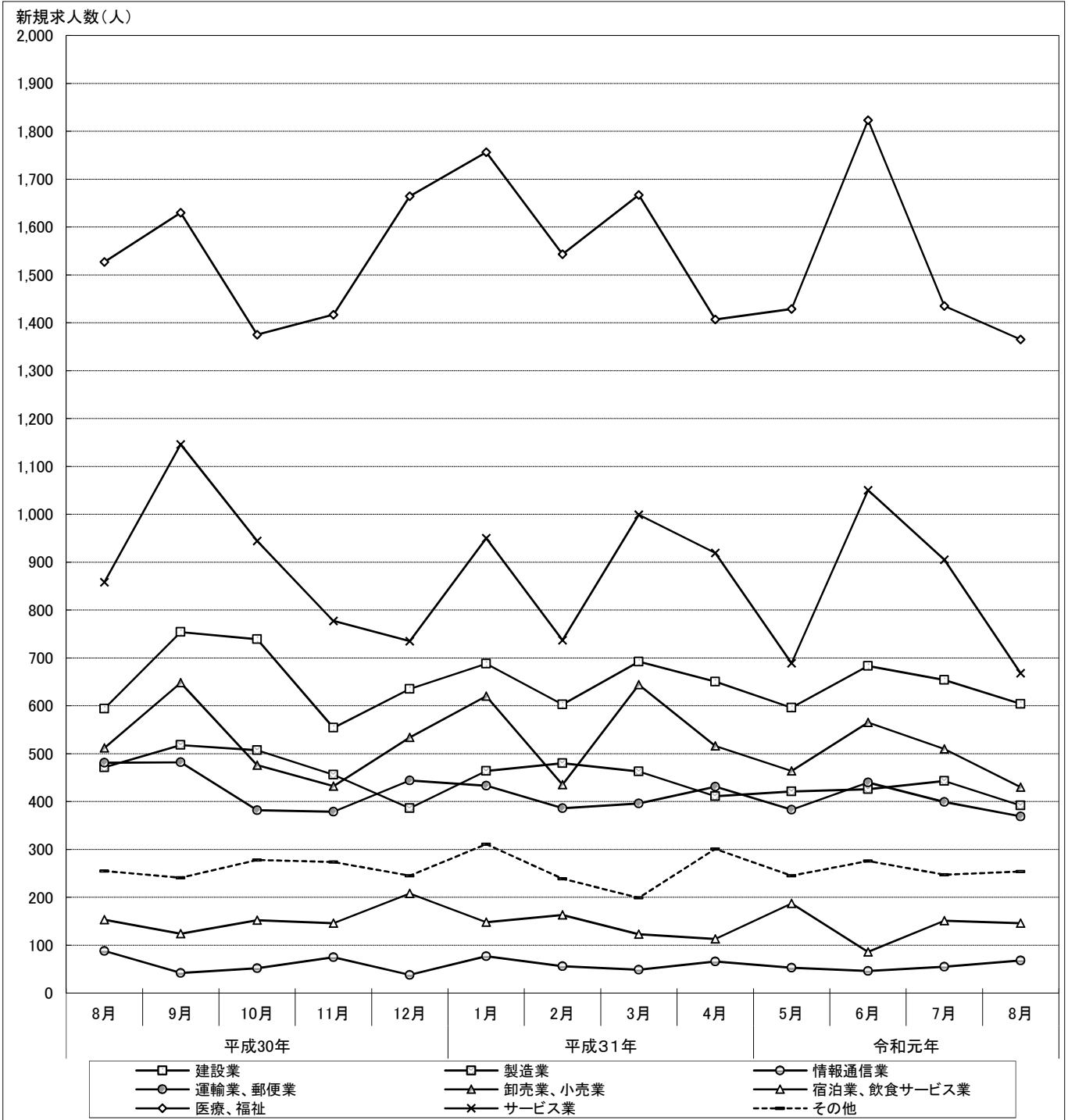
※ 平成25年6月24日より、ハローワーク若松・ハローワーク戸畑の求人手続きの取扱窓口は、ハローワーク八幡に変更。

3-b 市内地区別 有効求人倍率等の推移【一般(パートタイム)】(月単位)



区分	平成30年					平成31年				令和元年				
	8月	9月	10月	11月	12月	1月	2月	3月	4月	5月	6月	7月	8月	
門司	月間有効求人人数(人)	1,759	1,796	1,843	1,747	1,668	1,741	1,777	1,829	1,753	1,719	1,726	1,735	1,664
	月間有効求職者数(人)	424	446	489	460	417	440	435	443	495	516	497	484	470
	有効求人倍率(倍)	4.15	4.03	3.77	3.80	4.00	3.96	4.09	4.13	3.54	3.33	3.47	3.58	3.54
	新規求人数(人)	551	722	621	516	627	640	610	686	558	581	639	581	519
	新規求職申込者数(人)	85	107	136	80	66	127	85	104	177	118	78	101	79
	新規求人倍率(倍)	6.48	6.75	4.57	6.45	9.50	5.04	7.18	6.60	3.15	4.92	8.19	5.75	6.57
	就職件数(件)	29	17	44	50	31	36	37	55	53	52	22	32	33
小倉	月間有効求人人数(人)	3,499	3,513	3,694	3,676	3,571	3,660	3,701	3,824	3,898	3,833	3,664	3,641	3,644
	月間有効求職者数(人)	2,150	2,191	2,291	2,175	2,001	2,032	2,095	2,218	2,483	2,590	2,585	2,449	2,362
	有効求人倍率(倍)	1.63	1.60	1.61	1.69	1.78	1.80	1.77	1.72	1.57	1.48	1.42	1.49	1.54
	新規求人数(人)	1,290	1,304	1,344	1,333	1,203	1,285	1,335	1,443	1,375	1,238	1,284	1,354	1,254
	新規求職申込者数(人)	529	485	566	442	330	551	534	562	833	616	548	531	496
	新規求人倍率(倍)	2.44	2.69	2.37	3.02	3.65	2.33	2.50	2.57	1.65	2.01	2.34	2.55	2.53
	就職件数(件)	171	196	211	165	156	151	156	236	216	222	204	197	176
若松	月間有効求人人数(人)	0	0	0	0	0	0	0	0	0	0	0	0	0
	月間有効求職者数(人)	424	410	425	392	350	354	375	390	441	461	463	433	414
	有効求人倍率(倍)	0.00	0.00	0.00	0.00	0.00	0.00	0.00	0.00	0.00	0.00	0.00	0.00	0.00
	新規求人数(人)	0	0	0	0	0	0	0	0	0	0	0	0	0
	新規求職申込者数(人)	82	80	87	62	48	78	82	82	130	107	85	73	76
	新規求人倍率(倍)	0.00	0.00	0.00	0.00	0.00	0.00	0.00	0.00	0.00	0.00	0.00	0.00	0.00
	就職件数(件)	25	21	32	28	20	18	29	28	29	25	28	33	18
八幡	月間有効求人人数(人)	3,296	3,399	3,500	3,377	3,270	3,444	3,599	3,644	3,730	3,472	3,458	3,347	3,370
	月間有効求職者数(人)	2,705	2,628	2,651	2,524	2,331	2,355	2,401	2,544	2,891	2,943	2,883	2,760	2,641
	有効求人倍率(倍)	1.22	1.29	1.32	1.34	1.40	1.46	1.50	1.43	1.29	1.18	1.20	1.21	1.28
	新規求人数(人)	1,155	1,299	1,243	1,036	1,211	1,343	1,249	1,302	1,402	1,128	1,200	1,266	1,112
	新規求職申込者数(人)	509	497	580	447	338	583	498	576	877	564	501	534	432
	新規求人倍率(倍)	2.27	2.61	2.14	2.32	3.58	2.30	2.51	2.26	1.60	2.00	2.40	2.37	2.57
	就職件数(件)	178	208	182	186	164	140	180	193	201	218	201	206	174
合計(北九州市)	月間有効求人人数(人)	8,554	8,708	9,037	8,800	8,509	8,845	9,077	9,297	9,381	9,024	8,848	8,723	8,678
	月間有効求職者数(人)	5,703	5,675	5,856	5,551	5,099	5,181	5,306	5,595	6,310	6,510	6,428	6,126	5,887
	有効求人倍率(倍)	1.50	1.53	1.54	1.59	1.67	1.71	1.71	1.66	1.49	1.39	1.38	1.42	1.47
	新規求人数(人)	2,996	3,325	3,208	2,885	3,041	3,268	3,194	3,431	3,335	2,947	3,123	3,201	2,885
	新規求職申込者数(人)	1,205	1,169	1,369	1,031	782	1,339	1,199	1,324	2,017	1,405	1,212	1,239	1,083
	新規求人倍率(倍)	2.49	2.84	2.34	2.80	3.89	2.44	2.66	2.59	1.65	2.10	2.58	2.58	2.66
	就職件数(件)	403	442	469	429	371	345	402	512	499	517	455	468	401

4-a 産業別 新規求人数の推移【一般(パートタイムを除く)】(月単位)

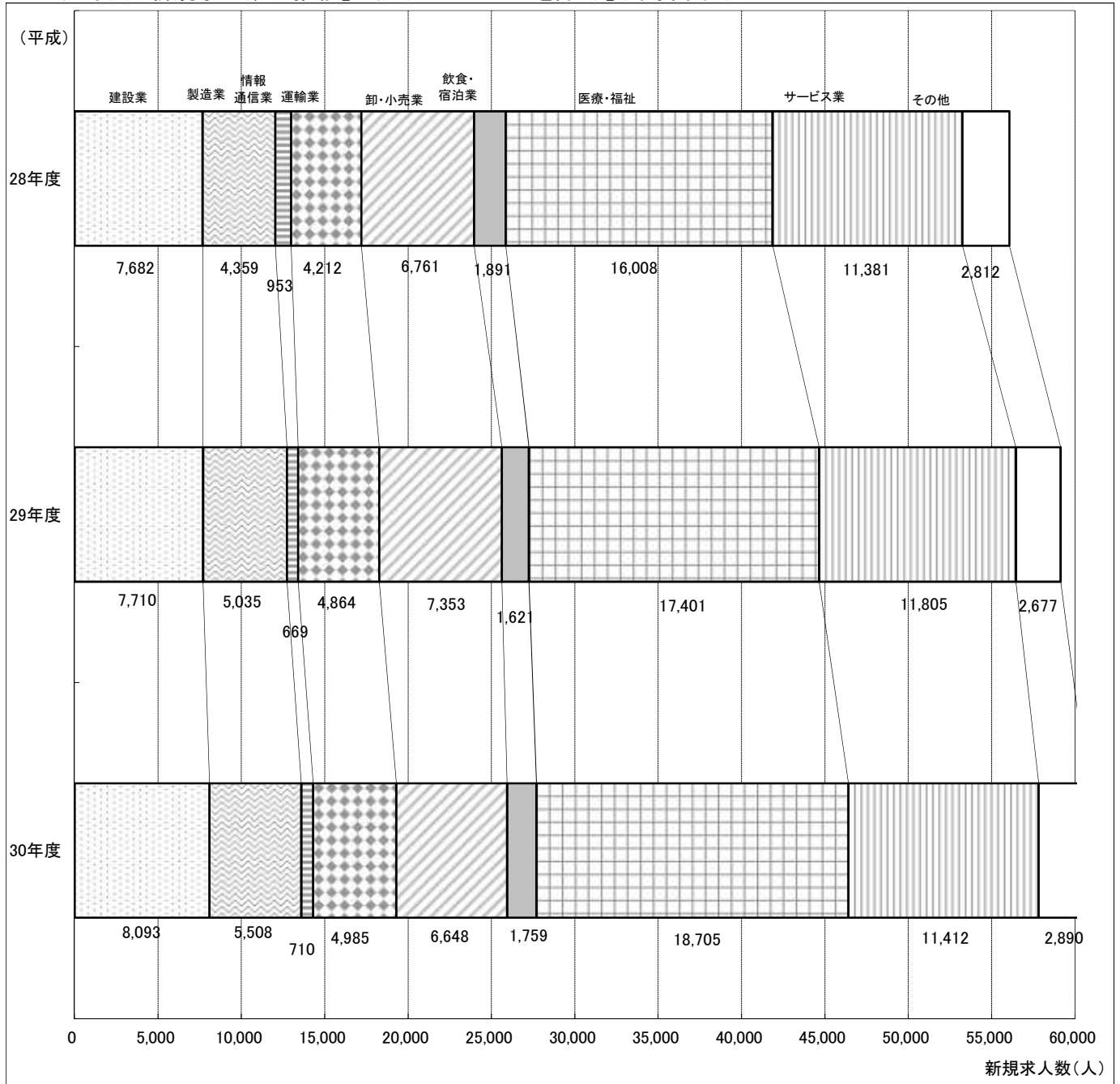


(単位:人)

区分	平成30年					平成31年				令和元年			
	8月	9月	10月	11月	12月	1月	2月	3月	4月	5月	6月	7月	8月
建設業	594	754	739	554	635	688	603	692	650	596	683	654	604
製造業	471	518	507	456	386	464	480	463	411	421	426	443	392
情報通信業	88	42	52	75	38	77	56	49	66	53	46	55	68
運輸業、郵便業	481	482	382	379	444	433	386	396	431	383	440	399	369
卸売業、小売業	512	648	476	432	534	620	435	644	516	464	565	510	430
宿泊業、飲食サービス業	153	124	152	146	208	148	163	123	113	187	86	151	146
医療、福祉	1,527	1,630	1,375	1,417	1,664	1,756	1,543	1,667	1,407	1,429	1,823	1,435	1,365
サービス業	858	1,146	944	777	735	950	737	999	919	689	1,050	905	668
その他	255	241	278	274	245	311	239	199	301	245	276	247	254
新規求人数(合計)	4,939	5,585	4,905	4,510	4,889	5,447	4,642	5,232	4,814	4,467	5,395	4,799	4,296



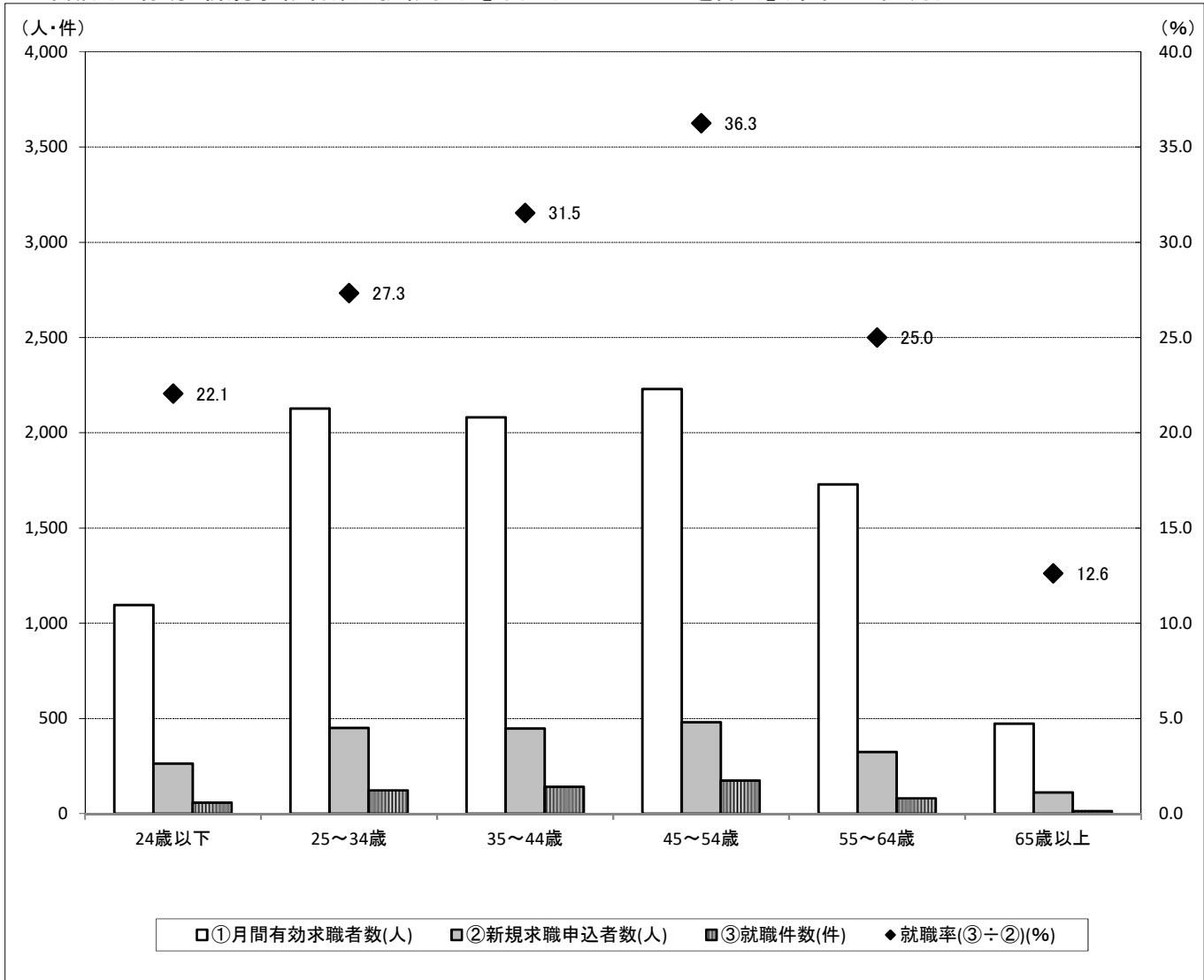
4-b 産業別 新規求人数の推移【一般(パートタイムを除く)】(年度単位)



(単位:人)

区分	平成									
	21年度	22年度	23年度	24年度	25年度	26年度	27年度	28年度	29年度	30年度
建設業	3,939	4,990	5,384	5,362	5,243	5,257	6,331	7,682	7,710	8,093
製造業	2,404	3,042	3,234	2,939	3,320	3,817	3,977	4,359	5,035	5,508
情報通信業	1,010	1,416	1,092	1,505	1,483	1,598	1,067	953	669	710
運輸業、郵便業	4,660	6,349	5,777	4,534	3,971	3,779	3,917	4,212	4,864	4,985
卸売業、小売業	4,604	5,250	5,893	6,254	5,945	6,338	6,847	6,761	7,353	6,648
宿泊業、飲食サービス業	1,080	1,268	1,454	1,613	1,447	1,519	1,488	1,891	1,621	1,759
医療、福祉	9,017	11,126	12,913	13,348	12,765	14,643	15,254	16,008	17,401	18,705
サービス業	6,993	8,535	9,298	9,564	10,377	11,638	11,355	11,381	11,805	11,412
その他	1,864	2,572	2,529	2,298	2,142	2,446	2,420	2,812	2,677	2,890
新規求人数(合計)	35,571	44,548	47,574	47,417	46,693	51,035	52,656	56,059	59,135	60,710

5 年齢別 有効・新規求職者数と就職状況【常用(パートタイムを除く)】(令和元年8月)



区分	①月間有効求職者数(人)			②新規求職申込者数(人)			③就職件数(件)			就職率(③÷②)(%)		
	全数	男性	女性	全数	男性	女性	全数	男性	女性	全数	男性	女性
19歳以下	125	49	76	33	15	18	9	6	3	27.3	40.0	16.7
20~24歳	970	431	536	230	107	121	49	14	35	21.3	13.1	28.9
24歳以下	1,095	480	612	263	122	139	58	20	38	22.1	16.4	27.3
25~29歳	1,129	505	622	236	108	127	63	38	25	26.7	35.2	19.7
30~34歳	998	469	526	214	100	114	60	33	27	28.0	33.0	23.7
25~34歳	2,127	974	1,148	450	208	241	123	71	52	27.3	34.1	21.6
35~39歳	999	483	515	220	97	123	63	25	38	28.6	25.8	30.9
40~44歳	1,082	518	561	227	97	130	78	36	42	34.4	37.1	32.3
35~44歳	2,081	1,001	1,076	447	194	253	141	61	80	31.5	31.4	31.6
45~49歳	1,154	554	599	246	109	137	92	36	56	37.4	33.0	40.9
50~54歳	1,075	540	532	234	98	135	82	40	41	35.0	40.8	30.4
45~54歳	2,229	1,094	1,131	480	207	272	174	76	97	36.3	36.7	35.7
55~59歳	914	517	397	170	90	80	47	28	19	27.6	31.1	23.8
60~64歳	814	580	232	154	108	46	34	25	9	22.1	23.1	19.6
55~64歳	1,728	1,097	629	324	198	126	81	53	28	25.0	26.8	22.2
65歳以上	473	386	86	111	93	18	14	10	3	12.6	10.8	16.7
合計	9,733	5,032	4,682	2,075	1,022	1,049	591	291	298	28.5	28.5	28.4

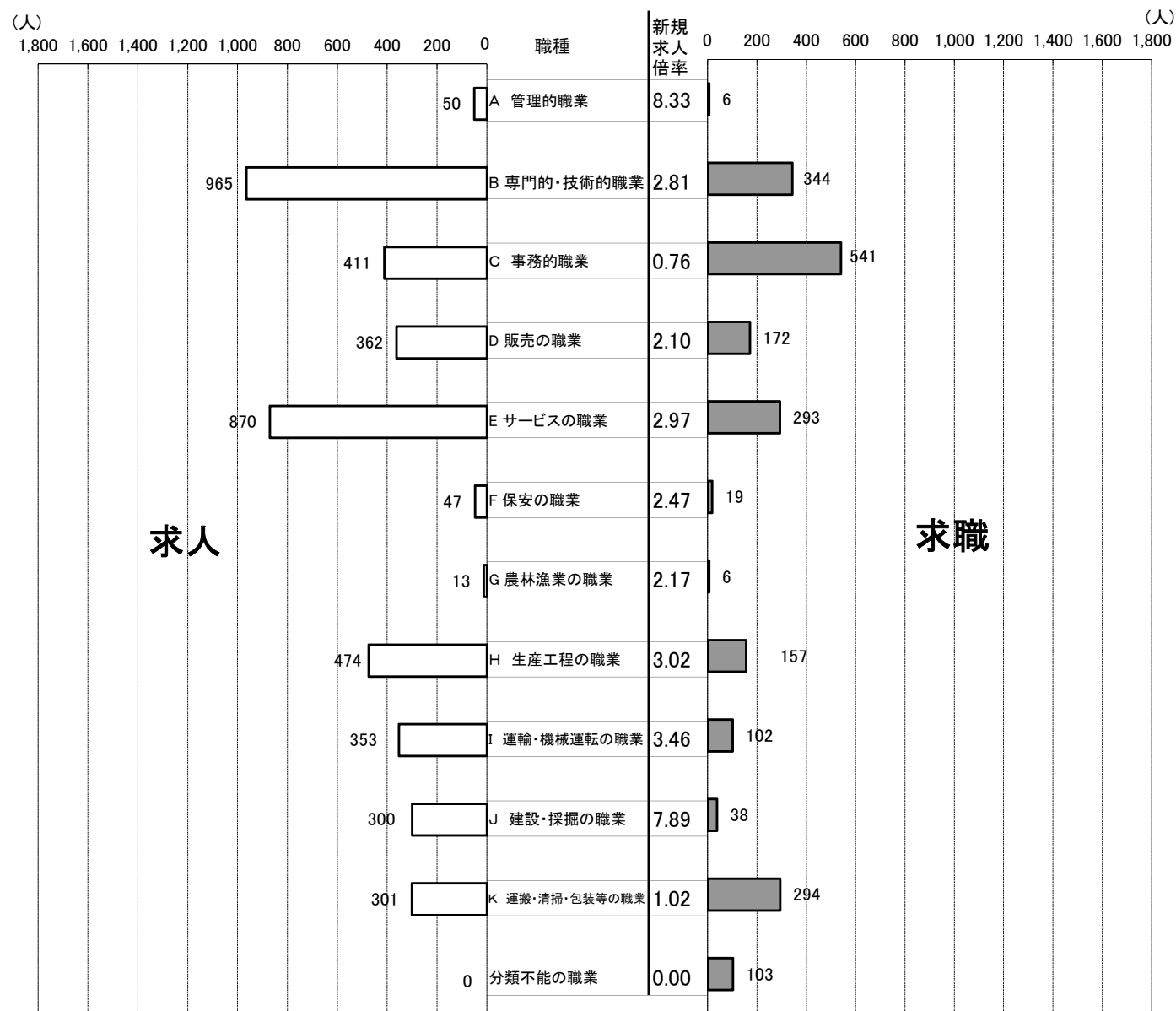
※求職申込書における男女別の記入が任意であるため、男女の合計と全数は一致しない。

6-a 職業別 新規求人・求職の状況【常用(パートタイムを除く)】(令和元年8月)

区分	①新規求職申込者数(人)			②新規求人数(人)	新規求人倍率(倍)
	全数	男性	女性	全数	(②÷①)
A 管理的職業	6	5	1	50	8.33
B 専門的・技術的職業	344	145	198	965	2.81
C 事務的職業	541	107	434	411	0.76
D 販売の職業	172	102	69	362	2.10
E サービスの職業	293	87	205	870	2.97
F 保安の職業	19	17	2	47	2.47
G 農林漁業の職業	6	4	2	13	2.17
H 生産工程の職業	157	123	34	474	3.02
I 輸送・機械運転の職業	102	99	3	353	3.46
J 建設・採掘の職業	38	37	1	300	7.89
K 運搬・清掃・包装等の職業	294	231	62	301	1.02
分類不能の職業	103	65	38	0	0.00
合計	2,075	1,022	1,049	4,146	2.00
うちIT関連職業	82	56	25	154	1.88
うち福祉関連職業	281	62	219	922	3.28

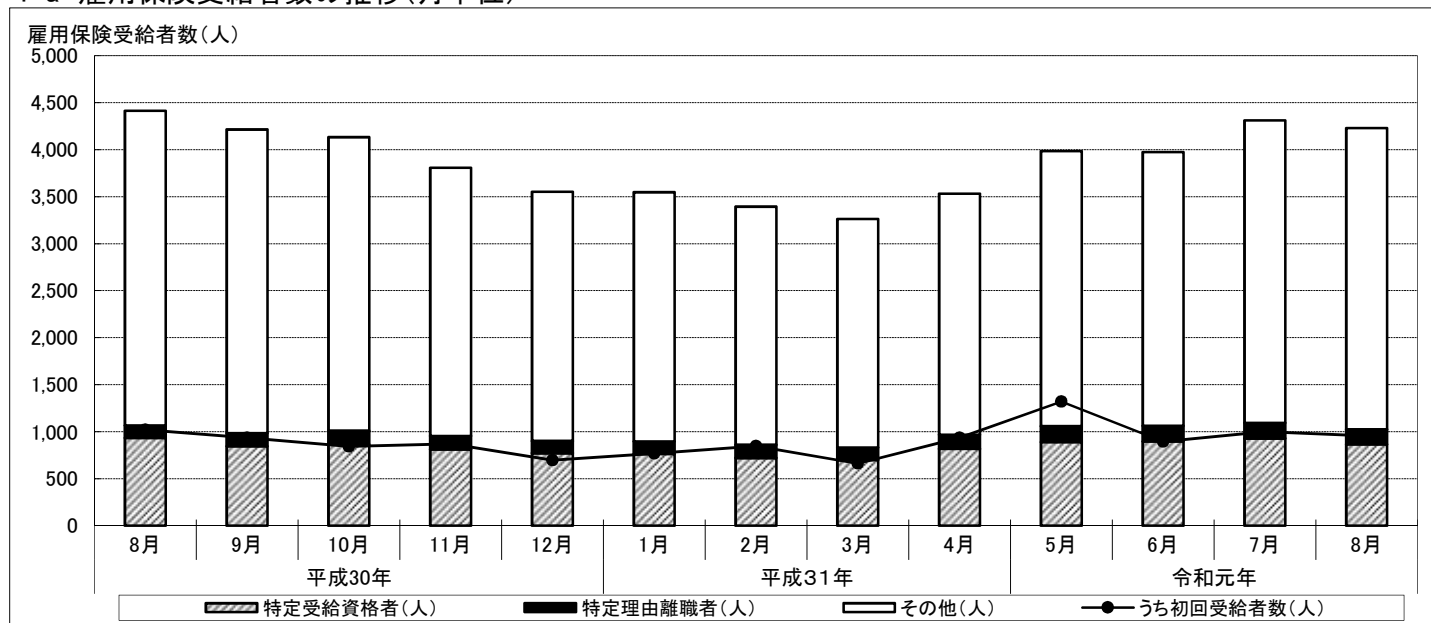
※求職申込書における男女別の記入が任意であるため、男女の合計と全数は一致しない。

6-b 職業別 新規求人・求職バランスシート【常用(パートタイムを除く)】(令和元年8月)



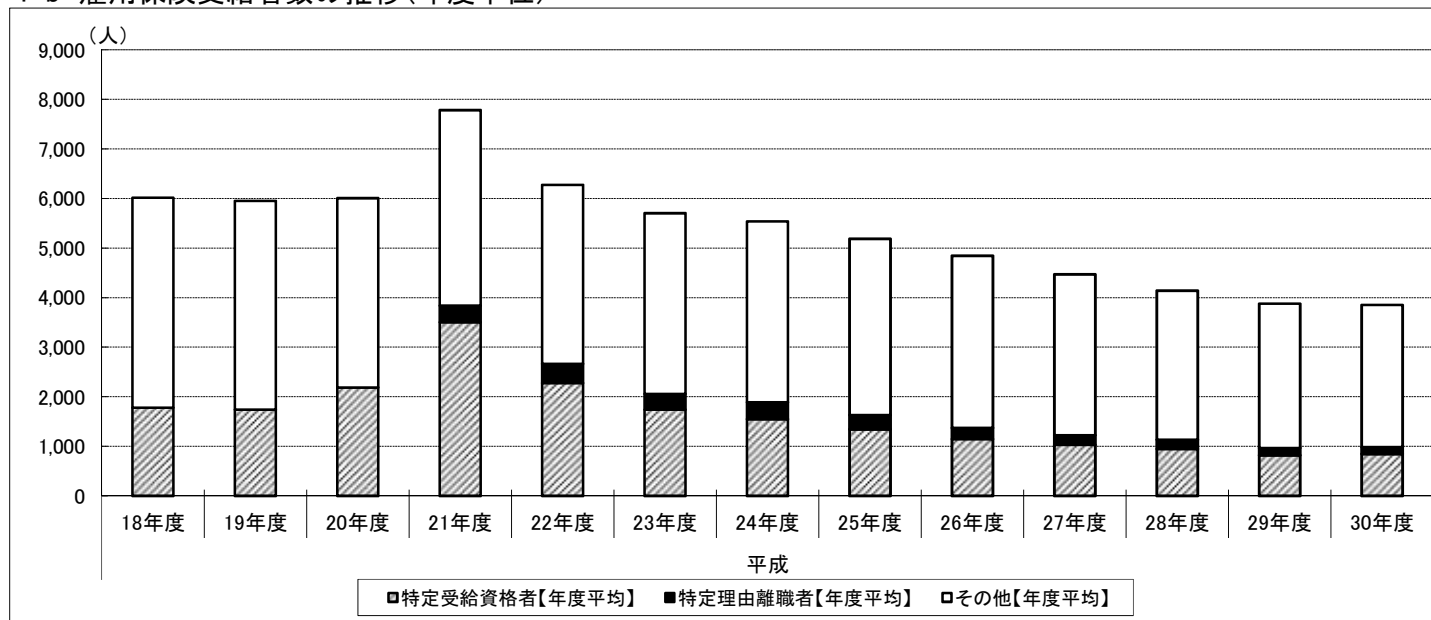
## IV 雇用保険受給者数の動き

### 1-a 雇用保険受給者数の推移(月単位)



区分	平成30年					平成31年				令和元年			
	8月	9月	10月	11月	12月	1月	2月	3月	4月	5月	6月	7月	8月
特定受給資格者(人)	934	845	865	812	772	763	721	700	817	889	896	929	865
特定理由離職者(人)	133	139	147	143	129	133	139	132	151	169	166	165	159
その他(人)	3,346	3,230	3,120	2,852	2,650	2,651	2,533	2,430	2,564	2,927	2,911	3,216	3,204
合計	4,413	4,214	4,132	3,807	3,551	3,547	3,393	3,262	3,532	3,985	3,973	4,310	4,228
うち初回受給者数(人)	1,021	935	842	871	696	767	846	662	934	1,320	895	999	956
【参考】前年同月比(%)	0.7	0.7	0.9	-5.3	-5.6	-2.7	-6.0	-9.4	-0.3	1.8	-4.7	1.0	-4.2

### 1-b 雇用保険受給者数の推移(年度単位)



(単位:人)

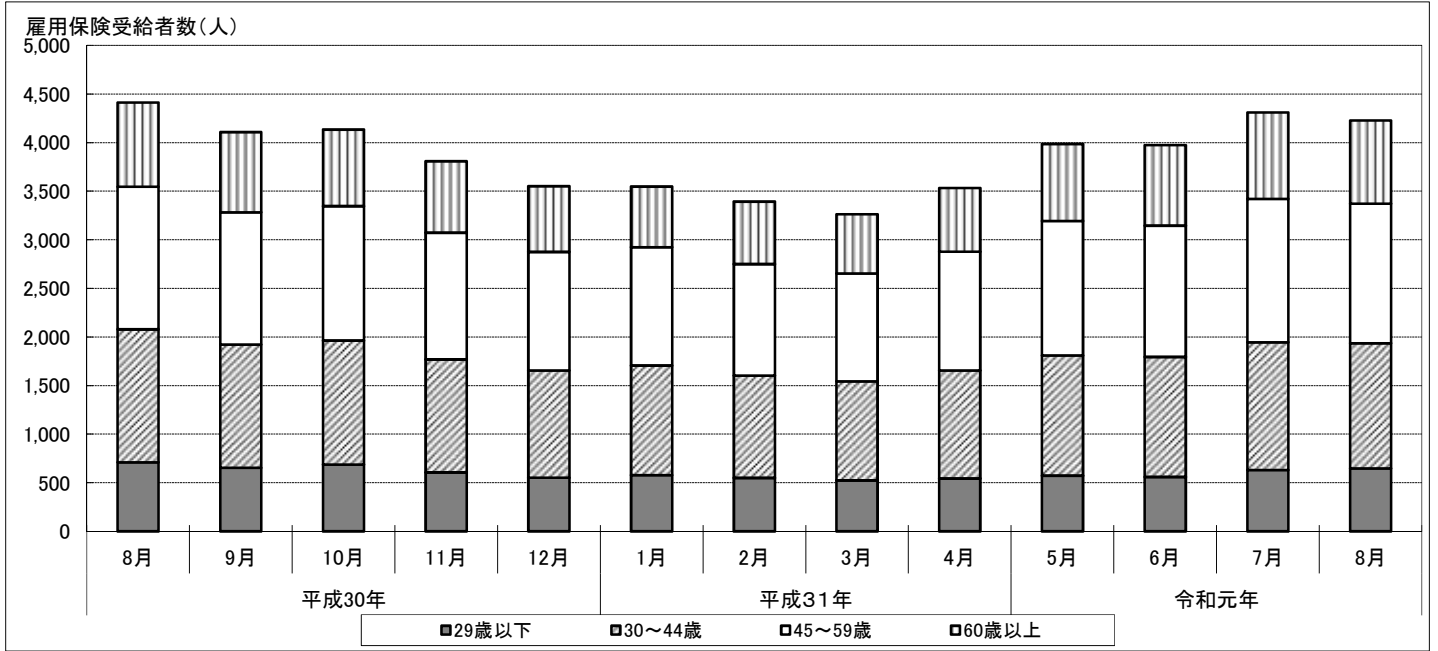
	平成												
	18年度	19年度	20年度	21年度	22年度	23年度	24年度	25年度	26年度	27年度	28年度	29年度	30年度
特定受給資格者【年度平均】	1,778	1,740	2,188	3,503	2,278	1,741	1,550	1,344	1,147	1,029	947	820	847
特定理由離職者【年度平均】	-	-	-	334	386	316	339	287	224	194	186	147	136
その他【年度平均】	4,238	4,212	3,817	3,945	3,611	3,646	3,647	3,554	3,473	3,245	3,007	2,911	2,868
雇用保険受給者数【年度平均】	6,016	5,953	6,006	7,782	6,275	5,703	5,535	5,184	4,844	4,467	4,139	3,878	3,851

※年度の値については、それぞれの月単位の値の合計を12で除算したものを使用。(1ヶ月あたりの平均受給者数)

よって、特定受給資格者+特定受給資格者以外=雇用保険受給者数にならない場合がある。

※「特定理由離職者」制度は平成21年度より開始。

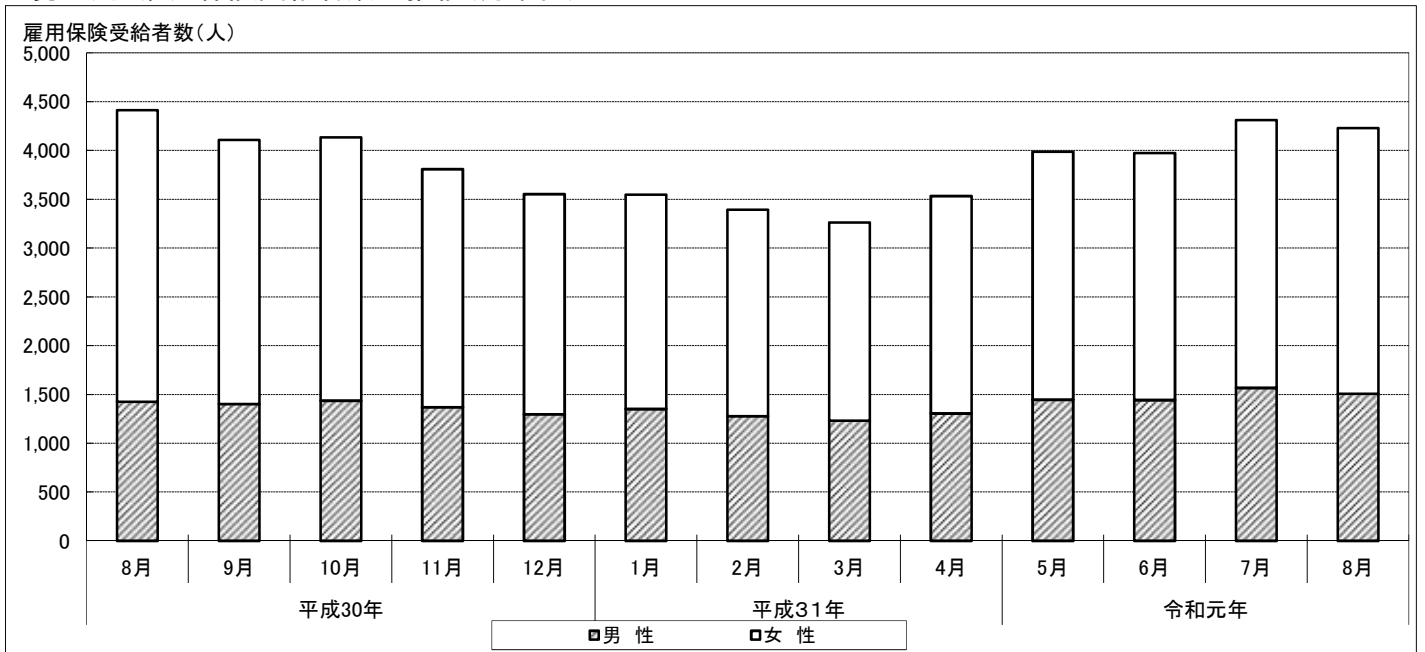
## 2 年齢別 雇用保険受給者数の推移(月単位)



(単位:人)

区分	平成30年					平成31年				令和元年			
	8月	9月	10月	11月	12月	1月	2月	3月	4月	5月	6月	7月	8月
29歳以下	711	653	688	606	551	578	550	524	544	573	560	630	647
30~44歳	1,368	1,269	1,275	1,163	1,104	1,128	1,052	1,020	1,111	1,236	1,235	1,316	1,289
45~59歳	1,466	1,361	1,383	1,304	1,221	1,218	1,148	1,110	1,222	1,384	1,350	1,475	1,436
60歳以上	867	824	788	734	675	623	643	608	655	792	828	889	856
合計	4,412	4,107	4,134	3,807	3,551	3,547	3,393	3,262	3,532	3,985	3,973	4,310	4,228

## 3 男女別 雇用保険受給者数の推移(月単位)



(単位:人)

区分	平成30年					平成31年				令和元年			
	8月	9月	10月	11月	12月	1月	2月	3月	4月	5月	6月	7月	8月
男性	1,424	1,402	1,436	1,368	1,296	1,351	1,277	1,232	1,305	1,446	1,443	1,567	1,507
女性	2,988	2,705	2,698	2,439	2,255	2,196	2,116	2,030	2,227	2,539	2,530	2,743	2,721
合計	4,412	4,107	4,134	3,807	3,551	3,547	3,393	3,262	3,532	3,985	3,973	4,310	4,228