

社会資本総合整備計画

おりお
折尾地区の安全・安心で快適なまちづくり

平成27年12月28日

ふくおか 福岡県 きたきゅうしゅう 北九州市

社会資本総合整備計画

平成27年12月28日

計画の名称	折尾地区の安全・安心で快適なまちづくり		
計画の期間	平成23年度～平成27年度(5年間)	交付対象	北九州市
計画の目標	折尾駅周辺の鉄道直結立体交差事業、街路事業、土地区画整理事業等を総合的に実施することにより、交通結節機能を活かした、安全・安心なまちづくりを推進する。		

計画の成果目標(定量的指標)	本市地域防災計画に位置づけられている、折尾駅南側における特定消防区域(火災危険度の高い区域)の指定を解除し、安全・安心なまちづくりを推進する。
----------------	---

定量的指標の定義及び算定式	定量的指標の現況値及び目標値			備考						
	当初現況値 (H22現況)	中間目標値 (H24末)	最終目標値 (H27末)							
折尾駅周辺地区における、特定消防区域(火災危険度の高い区域)の面積率 (H22末現在、市地域防災計画で位置づけられている面積を100%として算出)	100%	100%	40%							
全体事業費	合計 (A+B+C)	2705.5百万円	A	2705.5百万円 (うち提案事業分 771百万円)	B	0	C	0	効果促進事業費の割合 (A(提案分)+C)/(A+B+C)	0.0%

交付対象事業

A1 基幹事業															
番号	事業種別	地域種別	交付対象	直接間接	事業者	要素となる事業名 (事業箇所)	事業内容 (延長・面積等)	市町村名	事業実施期間(年度)					全体事業費 (百万円)	備考
									H23	H24	H25	H26	H27		
1-A-1	都市再生	一般	北九州市	直接	北九州市	折尾地区都市再生整備計画事業	道路、公園等 965ha	北九州市						963	別添1
1-A-3	都市再生	一般	北九州市	直接	北九州市	折尾地区都市再生整備計画事業(第2期) (社会資本整備総合交付金分)	道路、公園等 950ha	北九州市						1,743	別添2
合計													2,706		

B 関連社会資本整備事業															
番号	事業種別	地域種別	交付対象	直接間接	事業者	要素となる事業名	事業内容 (延長・面積等)	市町村名	事業実施期間(年度)					全体事業費 (百万円)	備考
									H23	H24	H25	H26	H27		
合計															

番号	一体的に実施することにより期待される効果													備考
----	----------------------	--	--	--	--	--	--	--	--	--	--	--	--	----

C 効果促進事業															
番号	事業種別	地域種別	交付対象	直接間接	事業者	要素となる事業名	事業内容	市町村名 港湾・地区名	事業実施期間(年度)					全体事業費 (百万円)	備考
									H23	H24	H25	H26	H27		
合計															

番号	一体的に実施することにより期待される効果													備考
----	----------------------	--	--	--	--	--	--	--	--	--	--	--	--	----

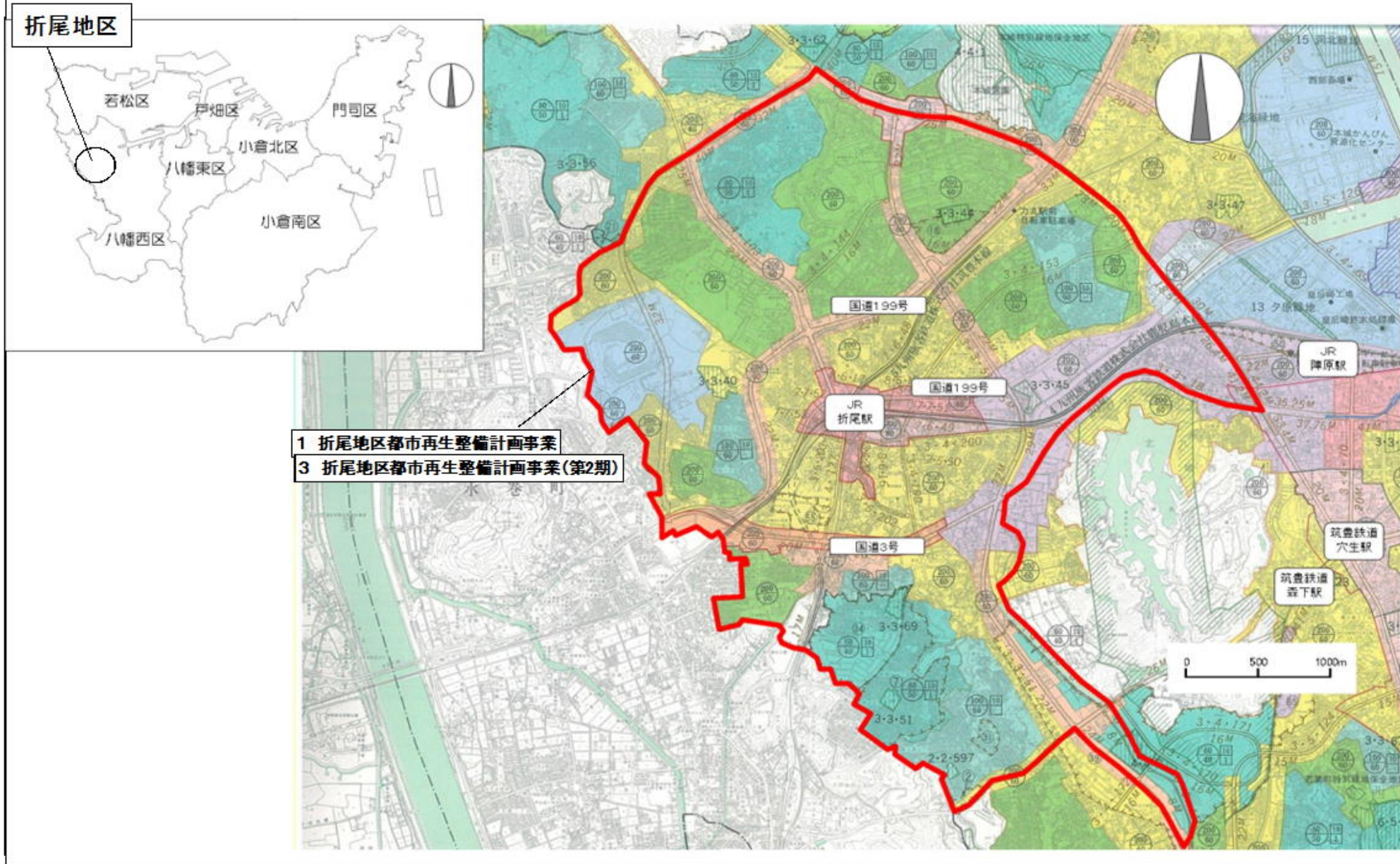
その他関連する事業

計画等の名称 折尾地区の安全・安心で快適なまちづくり(防災・安全)															
事業種別	交付対象	直接間接	事業者	要素となる事業名 (事業箇所)	市町村名	全体事業費 (百万円)	備考	事業実施期間(年度)					全体事業費 (百万円)	備考	
								H23	H24	H25	H26	H27			
1-A'-2	都市再生	北九州市		折尾土地区画整理事業	北九州市	1,364	地区・事業所別								
A'	都市再生	一般	北九州市	直接	北九州市	折尾地区都市再生整備計画事業(第2期) (地域自主戦略交付金分)	道路、公園等 950ha	北九州市						657	地域自主

A'	2,021百万円 (うち提案事業分 0百万円)	B'	0	C'	0	(C+C')/((A+A')+(B+B')+(C+C'))	16.3%
----	----------------------------	----	---	----	---	-------------------------------	-------

社会資本総合整備計画 参考図面

計画の名称	折尾地区の安全・安心で快適なまちづくり	交付団体	北九州市
計画の期間	平成23年度～平成27年度(5年間)		



都市再生整備計画(第5回変更)

おりお折尾地区(だい き第2期)

きたきゅうしゅう福岡県北九州市

平成27年12月

都市再生整備計画の目標及び計画期間

都道府県名	福岡県	市町村名	北九州市	地区名	折尾地区	面積	950 ha
計画期間	平成 19 年度 ~ 平成 37 年度	交付期間	平成 24 年度 ~ 平成 27 年度				

目標

大目標:折尾地区総合整備事業をはじめ、地区内の居住環境の整備と、住民との協働によるまちづくりを推進し、生活支援拠点に相応しい魅力あるにぎわい空間の形成を図る。

目標1	まちを一体化し、駅へのアクセシビリティを向上させるため、鉄道の連続立体化及び街路・道路等の整備を推進する。
目標2	折尾駅南側の密集市街地の解消を促進し、安全・安心で快適な住環境の形成を図るため、土地区画整理事業等の推進を図る。
目標3	公共用地や高架下の利活用方針、景観づくり、民有地等における商業・住宅開発等の促進など、生活支援拠点にふさわしい魅力ある都市空間の形成を図る。
目標4	工事期間中も、折尾駅周辺におけるにぎわいの継続を図るなど、地域住民との協働によるまちづくりを推進する。

目標設定の根拠

まちづくりの経緯及び現況

・折尾地区は本市西部に位置し、JR鹿児島本線とJR筑豊本線が結節するJR折尾駅を中心とした地区である。JR折尾駅周辺は、明治期以降は筑豊炭田を背景に、鉄道による石炭輸送の中継点として発展してきた。また遠賀郡・中間市を含む北九州西部都市圏の中心地として発展し、昭和40年代からは鉄道の利便性を活かして、大学・高校等の立地が進み(3大学、2短大、5高校)、平成22年時点で、学生数約10,000人の学園都市となっている。

・さらに、JR折尾駅から3km北では、平成7年度に着手した北九州学術・研究都市整備事業により、大学・研究開発機関が集積する学術研究拠点の整備が進められており、平成22年時点で、1学部4大学院、15の研究機関や57の企業等が集積し、折尾駅は、学研地区における関係者(学生、教員、研究者等約2,600名)の多くを迎える玄関口となっている。

・また、JR折尾駅には特急列車が停車し、北九州市・福岡市の両政令市の都心部までも通勤圏内であることから、折尾地区周辺において住宅開発も進められてきた。

・このような背景により、現在、JR折尾駅は、乗降客数約3.2万人/日と九州管内第5位を誇るものとなっている。

・一方で、JR折尾駅周辺では、JR鹿児島本線、筑豊本線、同短絡線の鉄道3線により市街地が分断し、交通渋滞の原因になっており、また、道路などの基盤整備を阻害し、密集住宅地区の改善や土地利用の高度化を困難にしている状況である。

・これらの課題を解決するために、平成17年度より連続立体交差事業、街路事業、土地区画整理事業を一体的に進める「折尾地区総合整備事業」に着手しており、交通環境の改善や交通結節点のさらなる向上、駅南側の住環境の改善などに取り組んでいる。

・加えて、地元のまちづくり団体も活発に活動しており、折尾駅舎などの歴史的建造物の保全活用に向けた取組みや、景観デザイン検討などのワークショップ、更に折尾地区総合整備事業の連携・PRのための広報誌の作成・配布など、行政・地元との協働によるまちづくりの推進を行っている。

課題

- 用地買収の進捗等により駅へのアクセス道路や地区内道路などの未整備路線が残されており、引続き、駅周辺の道路整備等を進め、早期に供用し、駅へのアクセシビリティをさらに高める必要がある。
- 移転交渉の進捗により老朽住宅が残っており、引続き、移転補償の交渉等を進め、老朽住宅の除却とともに道路等の基盤整備を行い、さらに安全で快適な住環境の形成を図る必要がある。
- 公園の新規整備やリニューアル等により、都市空間の魅力は向上し、街なかエリアにおける居住人口は増加したものの、さらに都市機能の誘導・集積を進め、生活支援拠点として相応しい魅力ある賑わい空間の形成が必要である。
- 鉄道の高架化により生まれる高架下空間や既存市場周辺エリアなどについて、賑わい空間の形成が求められている。

将来ビジョン(中長期)

「北九州市基本構想・基本計画」では、本地区は学園都市としての魅力あるまちづくりのため、また、北九州学術研究都市の玄関口にふさわしい交通拠点の形成のため、折尾地区総合整備事業により、交通環境の改善や交通結節機能のさらなる向上、駅南側の住環境の改善、まちの一体化などに取り組み、広域拠点として再構築を図ること、更に、生活利便性が高く都市ストックも充実している「街なか」へ、居住の促進や生活支援施設などの立地誘導といった生活支援拠点の充実を図ることが記されている。

「北九州市都市計画マスタープラン」において、「市民の利便性の向上に向けて、交通結節機能を活かした整備を進める地域拠点」として位置付けられている。

目標を定量化する指標

指標(案)	単位	定義	目標と指標及び目標値の関連性	従前値	基準年度	目標値	目標年度
自動車の平均旅行速度	km/h	駅南側の住宅地からJR折尾駅までの自動車の平均旅行速度	JR折尾駅のアクセシビリティを定量的に把握するための指標として、駅南側に位置する住宅地(松寿山ニュータウン付近)からJR折尾駅までの自動車の平均旅行速度を設定	19km/h	H23	27km/h	H27
緊急車両進入困難区域	%	折尾駅周辺における、特定消防区域(火災危険度の高い区域)の面積率 (H22末現在、市地域防災計画で位置づけられている面積を100%として算出)	折尾地区画整理事業の施行による安全安心な居住環境のポテンシャルを定量的に把握するための指標として、緊急車両進入困難区域の面積率を設定	100%	H22	40%	H27
街なかにおける居住人口	人	折尾地区内の街なかにおける居住人口	折尾地区における、駅周辺を含む街なかの居住環境のポテンシャルを定量的に把握するための指標として、街なかにおける居住人口を設定	24689人	H22	24950人	H27
イベント参加者数	人	駅周辺及び、事業用地を活用したイベントに参加する、基準年度の翌年度以降の年平均人数	工事期間中のにぎわいを定量的に把握するための指標として、駅周辺及び事業用地を活用した、まちづくり団体等とのイベントなどの参加者数を設定(基準年度の翌年度以降の累計の年平均にて算出)	2950人	H22	2950人	H27

都市再生整備計画の整備方針等

計画区域の整備方針	方針に合致する主要な事業
<p>整備方針1 駅へのアクセシビリティ及び周辺交通環境の改善</p> <ul style="list-style-type: none"> ・鉄道による地域分断の解消、交通の円滑化及び交通結節機能の強化のため、鉄道の連続立体化、及び駅前広場を含む駅周辺の整備を行う。 ・住宅地から折尾駅へのアクセシビリティを高めるため、道路の新設、拡幅を行う。 ・地区内の円滑な道路交通を実現するため、事業進捗に合わせた道路の改良等を行う。 	<ul style="list-style-type: none"> ■(基幹事業／道路)折尾13号線、堀川町10号線、折尾南北線、折尾東西線、折尾中間線、折尾堀川町線 ○(関連事業／連続立体交差事業)折尾駅周辺 ○(関連事業／街路事業)日吉台光明線、日吉台光明線(駅広)、乙丸折尾線
<p>整備方針2 住環境及び防災上の課題の改善</p> <ul style="list-style-type: none"> ・折尾駅南側の密集住宅地を解消するため、土地区画整理事業区域内の老朽住宅の除却とともに道路等の基盤整備を行い、安全・安心で快適な住環境の形成を図る。 	<ul style="list-style-type: none"> □(提案事業／地域創造支援事業)折尾土地区画整理事業(市単独費分の一部) □(提案事業／地域創造支援事業)歴史的建造物保全活用 □(提案事業／事業活用調査)まちづくり整備計画作成 ○(関連事業／土地区画整理事業)折尾土地区画整理事業(市単独費分の一部を除く)
<p>整備方針3 魅力ある都市空間の形成と街なか居住の推進</p> <ul style="list-style-type: none"> ・公共用地や高架下の利用・活用方針、景観づくり、商業集積等の促進など、生活支援拠点に相応しい魅力ある都市空間の形成を図る。 ・生活環境の魅力を高めるため、公園整備や河川区域の自然環境の保全を行う。 ・建物の建替え等が進んだ地区については、良好な住環境を維持するため、地区計画や建築協定などの策定を推進する。 ・街なか居住の促進のため、民有地における住宅開発等の支援を推進する。 	<ul style="list-style-type: none"> ■(基幹事業／公園)(仮称)光明二丁目公園 ■(基幹事業／高質空間形成施設)金山川 ■(基幹事業／既存建造物活用事業)則松市民センター □(提案事業／地域創造支援事業)歴史的建造物の保全活用 □(提案事業／事業活用調査)まちづくり整備計画作成 □(提案事業／まちづくり活動推進事業)まちづくり推進活動支援 ○(関連事業／地域優良賃貸住宅(一般・高齢者)) ○(関連事業／土地区画整理事業)折尾土地区画整理事業(市単独費分の一部を除く)
<p>整備方針4 住民との協働によるまちづくりの推進</p> <ul style="list-style-type: none"> ・工事期間中も、折尾駅周辺におけるにぎわいの継続を図るなど、地域住民との協働によるまちづくりを推進する。 	<ul style="list-style-type: none"> □(提案事業／事業活用調査)まちづくり整備計画 □(提案事業／まちづくり活動推進事業)まちづくり推進活動支援
<p>その他</p> <ul style="list-style-type: none"> ・まちづくり総合支援事業(「折尾地区」、H14～H18)からの移行。 ・「折尾地区総合整備事業」(H16～H37)は長期に亘る事業であり、今回の都市再生整備計画はその第2期(H24～H27)として取組みを行うもの。 ・「折尾地区総合整備事業」推進に向けた地元協議会として、H18年4月、地元自治会や地元商業関係者などからなる「おりお未来21協議会」が設立された。 	

交付対象事業等一覧表

交付対象事業費	2,400	交付限度額	960.0	国費率	0.4
うち、社会資本整備総合交付金対象事業 計	1,743	うち、社会資本整備総合交付金対象事業 計	697.2		
うち、地域自主戦略交付金対象事業 計	657	うち、地域自主戦略交付金対象事業 計	262.8		

(金額の単位は百万円)

基幹事業①社会資本整備総合交付金

事業	種項目	事業箇所名	事業主体	道/開	規模	(参考)事業期間		交付期間内事業期間		(参考)全体事業費	交付期間内事業費	うち官費担当	うち民費担当	交付対象事業費
						開始年度	終了年度	開始年度	終了年度					
道路		折尾13号線	北九州市	道	100m	H19	H32	H25	H27	450.0	0.0	0.0		0.0
		壺川町10号線	北九州市	道	80m	H10	H31	H25	H27	398.0	1.0	1.0		1.0
		折尾南北線	北九州市	道	4.17m	H16	H34	H25	H27	3,770.0	585.0	585.0		585.0
		折尾東西線	北九州市	道	801m	H19	H30	H25	H27	1,743.0	2.0	2.0		2.0
		折尾中間線	北九州市	道	280m	H11	H25	H25	H25	2,430.0	185.0	185.0		185.0
		折尾壺川町線	北九州市	道	90m	H22	H29	H25	H27	510.0	136.0	136.0		136.0
公園		(仮称)光明二丁目公園	北九州市	道	0.12ha	H25	H29	H25	H27	175.0	187.0	187.0		187.0
古都及び緑地保全事業														
河川														
下水道														
駐留場有効利用システム														
地域生活基盤施設														
高層空間形成施設		金山川	北九州市	道	900m	H26	H28	H26	H27	80.0	26.5	26.5		26.5
高次都市施設														
中心拠点誘導施設														
生活拠点誘導施設														
既存建造物活用事業		朝松市民センター	北九州市	道	増築の2階部分	H26	H26	H26	H26	107.0	107.0	107.0		107.0
土地区画整理事業														
市街地再開発事業														
住宅街区整備事業														
市街地再開発事業														
バリアフリー環境整備促進事業														
優良建造物等整備事業														
住宅市街地総合整備事業	拠点開発型													
	沿道等整備型													
	密集住宅市街地整備型													
	耐震改修促進型													
街なか環境整備事業														
住宅地区改良事業等														
都心共同住宅供給事業														
公営住宅等整備														
都市再生住宅等整備														
防災街区整備事業														
合計										9,643	1,190	1,190	0	1,190

基幹事業②地域自主戦略交付金

事業	種項目	事業箇所名	事業主体	道/開	規模	(参考)事業期間		交付期間内事業期間		(参考)全体事業費	交付期間内事業費	うち官費担当	うち民費担当	交付対象事業費
						開始年度	終了年度	開始年度	終了年度					
道路		折尾13号線	北九州市	道	100m	H19	H32	H24	H24	450.0	186.0	186.0		186.0
		壺川町10号線	北九州市	道	80m	H10	H31	H24	H24	398.0	0.0	0.0		0.0
		折尾南北線	北九州市	道	4.17m	H16	H34	H24	H24	3,770.0	155.0	155.0		155.0
		折尾東西線	北九州市	道	801m	H19	H30	H24	H24	1,743.0	80.0	80.0		80.0
		折尾中間線	北九州市	道	280m	H11	H25	H24	H24	2,430.0	195.0	195.0		195.0
		折尾壺川町線	北九州市	道	90m	H22	H29	H24	H24	510.0	81.0	81.0		81.0
公園		(仮称)光明二丁目公園	北九州市	道	0.12ha	H25	H29	-	-	175.0	0.0	0.0		0.0
河川														
下水道														
合計										9,476	857	857	0	857

※交付期間内事業期間は平成24年度以降を記載

※H24以降を記載

※H24以降分を記載

基幹事業 総計(①+②)

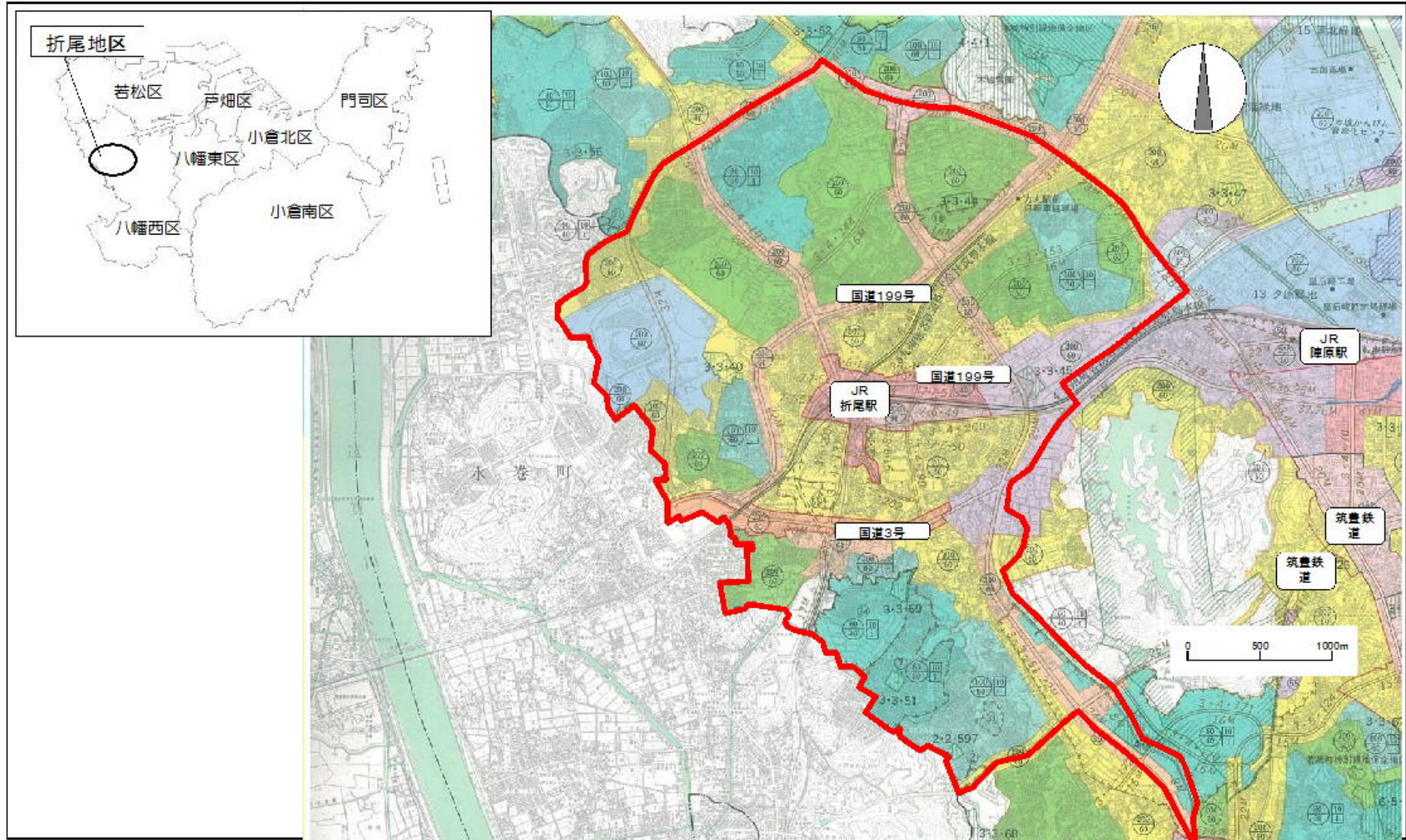
総計											1,847	1,847	0	1,847
----	--	--	--	--	--	--	--	--	--	--	-------	-------	---	-------

…A+A'

都市再生整備計画の区域

折尾地区(福岡県北九州市)

面積	950 ha	区域	八幡西区折尾、則松、藤原、浅川台、日吉台、泉ヶ浦、永犬丸等
----	--------	----	-------------------------------



折尾地区(福岡県北九州市) 整備方針概要図

目標	折尾地区総合整備事業をはじめ、地区内の居住環境の整備と、住民との協働によるまちづくりを推進し、生活支援拠点に相応しい魅力あるにぎわい空間の形成を図る。	代表的な指標	自動車の平均旅行速度 (km/h)	19.0 (23年度) → 27.0 (27年度)
			緊急車両進入困難区域 (%)	100 (22年度) → 40 (27年度)
			街なかにおける居住人口 (人)	24,689 (22年度) → 24,950 (27年度)
			イベント参加者数 (人)	2,950 (22年度) → 2,950 (27年度)

