

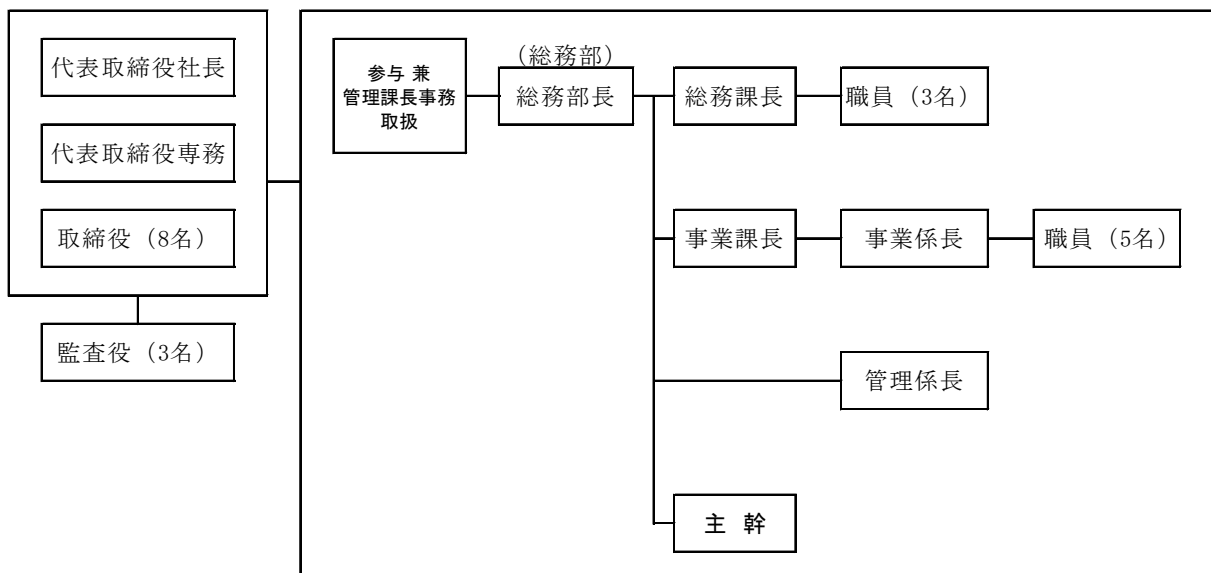
# 北九州エアターミナル株式会社

北九州エアターミナル株式会社は、旧北九州空港がジェット化空港として定期便を再開する際に設立されたターミナルビル会社です。現在は、平成18年3月16日に開港した北九州空港旅客・貨物ターミナルビルの事業主体であり、空港内の貸室業や空港利用施設の賃貸業を中心に事業を行っています。

〔設 立〕	平成元年5月1日
〔所 在 地〕	北九州市小倉南区空港北町6番 Tel 093-475-4195
〔目 的〕	北九州空港旅客・貨物ターミナルビルの管理・運營業務を行う
〔事 業〕	北九州空港旅客・貨物ターミナルビルにおける貸室業及び空港利用施設の賃貸業等
〔資 本 金〕	3,524,000千円 ＜うち本市出資額 1,000,000千円（28.4%）＞
〔決 算 期〕	毎年3月31日
〔本 市 所 管〕	港湾空港局空港企画室（Tel 093-582-2308）

## 1 法人の組織（平成23年12月1日 現在）

### (1) 機構図



## (2) 役職員数

	人数	平均年齢			
		うち本市出向者	うち本市退職者	うちその他	
役員	13人	0人	1人	12人	57.7歳
職員	15人	0人	2人	13人	40.7歳

## (3) 役員名

〔代表取締役社長〕 志賀 幸弘

〔代表取締役専務〕 奥 久志

〔取締役〕 久保 祐二、斉藤 淳、広瀬 隆明、石丸 靖彦、  
大群 拓也、武知 眞一、戸上 勝喜、松岡 樹

〔監査役〕 服部 公一、川本 惣一、松本 英樹

## 2 事業の概要等

- ・北九州空港における貸室業及び空港利用施設の賃貸業
- ・北九州空港における広告、宣伝並びに広告代理業
- ・北九州空港における損害保険代理業

## 3 主な事業実績（平成22年度）

年間乗降客数

（単位：人）

区 分	国内線	国際線	計
平成22年度	1,126,296	60,252	1,186,548
平成21年度	1,133,706	43,318	1,177,024

## 4 市の関与の状況

（単位：千円）

区 分	平成21年度	平成22年度
出 資 金 の 状 況	1,000,000	1,000,000
補 助 金	0	0
委 託 料	0	0
貸 付 金 残 高	259,334	216,112

5 資産・収支の状況（平成22年度決算）

(1) 貸借対照表

平成23年3月31日現在（単位：円）

資 産 の 部		負 債 の 部	
科 目	金 額	科 目	金 額
<b>【流動資産】</b>	<b>705,771,719</b>	<b>【流動負債】</b>	<b>321,138,170</b>
現金・預金	587,212,837	買掛金	202,921
商品	268,023	未払金	60,102,427
貯蔵品	5,457	一年以内返済長期借入金	216,562,000
前払費用	5,410,886	リース債務	1,510,215
未収入金	108,856,270	未払法人税等	17,718,700
立替金	1,082	前受金	21,842,139
繰延税金資産	4,017,164	預り金	429,768
		仮受金	13,000
		賞与引当金	2,757,000
<b>【固定資産】</b>	<b>4,512,678,103</b>		
(有形固定資産)	4,189,702,632	<b>【固定負債】</b>	<b>1,039,468,438</b>
建物	4,074,462,694	長期借入金	866,190,000
構築物	88,281,433	退職給与引当金	2,977,320
工具器具備品	14,578,206	預り敷金	29,177,400
機械装置	1,445,692	預り保証金	59,089,800
車両運搬具	3,494,307	長期リース債務	4,111,905
リース資産	5,250,300	資産除去債務	77,922,013
建設仮勘定	2,190,000	<b>負債合計</b>	<b>1,360,606,608</b>
(無形固定資産)	18,473,229	<b>純資産の部</b>	
電話加入権	124,984	<b>【株主資本】</b>	<b>3,857,843,214</b>
水道施設利用権	2,491,875	資本金	3,524,000,000
供給施設利用権	15,856,370	利益剰余金	333,843,214
(投資その他の資産)	304,502,242	その他利益剰余金	333,843,214
投資有価証券	303,000,000	繰越利益剰余金	333,843,214
出資金	300,000		
長期繰延税金資産	1,202,242	<b>純資産合計</b>	<b>3,857,843,214</b>
<b>資産合計</b>	<b>5,218,449,822</b>	<b>負債・純資産合計</b>	<b>5,218,449,822</b>

## (2) 損益計算書

自 平成22年4月 1日

至 平成23年3月31日 (単位：円)

科 目	金 額	
<b>I 売上高</b>		<b>755,032,373</b>
売上高	13,611,895	
家賃収入	287,890,334	
管理費収入	181,488,156	
設備使用料収入	246,071,530	
広告料収入	25,970,458	
<b>II 売上原価</b>		<b>2,876,045</b>
<b>売上総利益</b>		<b>752,156,328</b>
<b>III 販売費及び一般管理費</b>		<b>667,448,706</b>
<b>営業利益</b>		<b>84,707,622</b>
<b>IV 営業外収益</b>		<b>55,138,565</b>
受取利息	331,894	
受取配当金	12,000	
損害保険手数料収入	121,096	
雑収入	54,673,575	
<b>V 営業外費用</b>		<b>20,997,469</b>
支払利息	20,891,034	
雑損失	106,435	
<b>経常利益</b>		<b>118,848,718</b>
<b>VI 特別利益</b>		<b>57,890,316</b>
補助金	57,890,316	
<b>VII 特別損失</b>		<b>95,946,420</b>
建物附属設備圧縮損	6,303,000	
車両運搬具圧縮損	40,039,999	
器具備品圧縮損	381,064	
過年度損益修正損	49,222,357	
<b>税引前当期純利益</b>		<b>80,792,614</b>
法人税、住民税及び事業税		42,574,668
法人税等調整額		55,594
<b>当期純利益</b>		<b>38,162,352</b>