

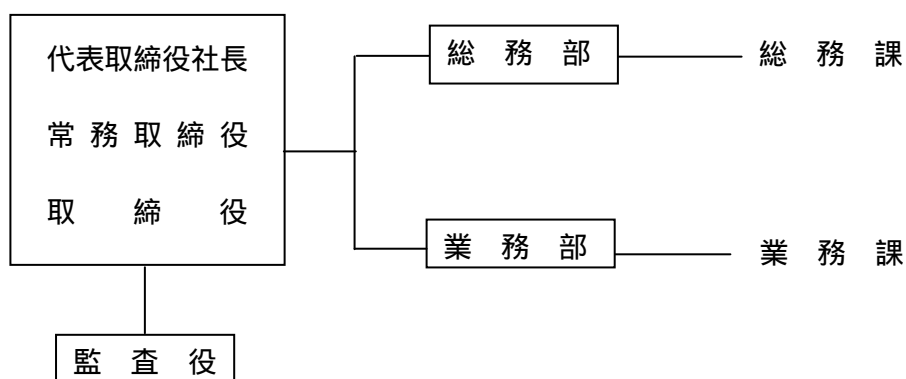
北九州埠頭株式会社

北九州埠頭株式会社は、北九州港の効率的な運営を図り、その機能を最高に発揮させることを目的として、田野浦地区における小口貨物円滑化支援施設の運営、マリーナの経営及び船舶給水の販売、北九州市からの受託事業であるクレーン維持管理業務等及び市港湾施設管理運営業務等の事業を実施しています。

〔設 立〕 昭和 32 年 10 月 30 日
〔所 在 地〕 北九州市門司区港町 9 番 11 号
Tel 0 9 3 - 3 3 1 - 0 3 9 2
〔目 的〕 北九州港田野浦埠頭及び太刀浦埠頭の港湾機能の公共性を保持するとともに、利用者の利便を増進し、効率的な運営を図り、もってその機能を最高に発揮させることを目的とし、市と民間企業の共同出資により設立。
〔事 業〕 小口貨物円滑化支援施設の運営、マリーナの経営及び船舶給水の販売、埠頭施設の管理運営及び維持管理に関する業務等
〔資 本 金〕 1 0 , 0 0 0 千円
＜うち本市出資額 5 , 1 2 0 千円 (5 1 . 2 %) ＞
〔決 算 期〕 毎年 3 月 31 日
〔本 市 所 管〕 港湾空港局総務港営部港営課 (Tel 0 9 3 - 3 2 1 - 5 9 3 2)

1 法人の組織

(1) 機構図



(2) 役職員数

| | 人数 | 平均年齢 | | | |
|----|-----|---------|---------|-------|-----|
| | | うち本市出向者 | うち本市退職者 | うちその他 | |
| 役員 | 7人 | 1人 | 2人 | 4人 | 55歳 |
| 職員 | 40人 | 0人 | 22人 | 18人 | 56歳 |

(3) 役員名

- 〔代表取締役社長〕 駒田 英孝
- 〔常務取締役〕 井上 慎一
- 〔取締役〕 伊藤 和央、喜多 康、菅原 祥
- 〔監査役〕 杉本 浩也、兵働 禎三

2 事業の概要

- (1) 埠頭施設の運営及び維持管理に関する事業
- (2) 船舶用水販売の事業
- (3) 電気工事業
- (4) 機械器具設置工事業
- (5) マリーナ運営に関する事業
- (6) 産業廃棄物収集運搬の事業
- (7) 前各号の事業に付帯関連する事業

3 主な事業実績（平成20年度）

- (1) 小口貨物円滑化支援施設の運営に関する事業
- (2) 船舶給水販売の事業
- (3) 新門司マリーナの運営に関する事業
- (4) リサイクルポート事業
- (5) 市からの受託業務
 - ・北九州市港湾施設性能維持外業務
 - ・北九州市港湾施設管理運営業務
 - ・北九州市港湾施設維持・補修業務
 - ・西海岸可動橋開閉業務

4 市の関与の状況

（単位：千円）

| 区分 | 平成19年度 | 平成20年度 |
|--------|---------|---------|
| 出資金の状況 | 5,120 | 5,120 |
| 補助金 | 0 | 0 |
| 委託料 | 577,327 | 572,459 |
| 貸付金残高 | 0 | 0 |

5 資産・収支の状況(平成20年度決算)

(1) 貸借対照表

平成21年3月31日現在(単位:円)

| 科 目 | 金 額 | 科 目 | 金 額 |
|------------|-------------|---------------------|-------------|
| (資産の部) | | (負債の部) | |
| 1 流動資産 | 235,263,304 | 1 流動負債 | 84,577,866 |
| 現金及び預金 | 142,033,096 | 未払金 | 2,124,624 |
| 未収金 | 78,500,308 | 未払費用 | 32,410,395 |
| 未収消費税 | 1,543,600 | 未払法人税等 | 10,500 |
| 貯蔵品 | 11,278,800 | 預り金 | 120,622 |
| 未収法人税等還付金 | 1,907,500 | 預り保証金 | 31,234,500 |
| | | 前受金 | 12,677,225 |
| 2 固定資産 | 237,720,607 | 1年以内に返済 予定の長期借入金 | 6,000,000 |
| (有形固定資産) | 229,124,353 | | |
| 建物 | 105,000,000 | 2 固定負債 | 158,407,845 |
| 減価償却累計額 | 19,845,000 | 長期借入金 | 73,160,000 |
| 建物付属設備 | 23,781,667 | リサイクルポート施設 | 23,800,000 |
| 減価償却累計額 | 13,034,095 | 補助金圧縮引当金 | |
| 車両運搬具 | 20,680,074 | 小口貨物積替施設 | 25,650,476 |
| 減価償却累計額 | 19,877,953 | 補助金圧縮引当金 | |
| 工具・器具・備品 | 19,593,108 | 退職給付引当金 | 35,797,369 |
| 減価償却累計額 | 15,932,331 | | |
| 構築物 | 2,990,350 | 負債の部合計 | 242,985,711 |
| 減価償却累計額 | 2,156,259 | (純資産の部) | |
| リサイクルポート施設 | 71,400,000 | 1 株主資本 | 229,998,200 |
| 減価償却累計額 | 14,570,883 | (資本金) | 10,000,000 |
| 小口貨物積替施設 | 76,380,000 | (利益剰余金) | 220,398,200 |
| 減価償却累計額 | 5,284,325 | 利益準備金 | 2,500,000 |
| (無形固定資産) | 1,805,774 | 繰越利益剰余金 | 217,898,200 |
| 電話加入権 | 62,000 | (自己株式) | 400,000 |
| ソフトウェア | 1,743,774 | | |
| (投資その他の資産) | 6,790,480 | 純資産の部合計 | 229,998,200 |
| 投資有価証券 | 5,000,000 | | |
| 敷金 | 1,707,600 | | |
| 預託金 | 82,880 | 負債及び純資産の部合計 | 472,983,911 |
| 資産の部合計 | 472,983,911 | | |

(2) 損益計算書

自 平成 20 年 4 月 1 日
至 平成 21 年 3 月 31 日 (単位: 円)

| 科 目 | 金 額 | |
|-------------------|-------------|-------------|
| (営業損益の部) | | |
| 1 営業収益 | | |
| 施設性能維持業務受託料 | 226,158,000 | |
| 港湾施設業務受託料 | 90,314,955 | |
| 施設維持補修事務受託料 | 29,550,000 | |
| 施設維持補修業務受託料 | 192,676,400 | |
| 西海岸可動橋開閉業務受託料 | 6,499,992 | |
| 燐 鉱 石 業 務 収 入 | 504,122 | |
| 船 舶 給 水 収 入 | 7,145,608 | |
| 駐 車 場 収 入 | 8,145,057 | |
| マ リ ー ナ 保 管 料 | 33,757,997 | |
| マ リ ー ナ テ ナ ン ト 料 | 12,839,258 | |
| リサイクルポート施設収入 | 957,591 | |
| 小口貨物積替施設収入 | 7,234,336 | |
| そ の 他 業 務 収 入 | 2,341,189 | 618,124,505 |
| 2 営業費用 | | |
| 営 業 費 用 | 326,464,130 | |
| 一 般 管 理 費 | 272,718,761 | 599,182,891 |
| 営 業 利 益 | | 18,941,614 |
| (営業外損益の部) | | |
| 3 営業外収益 | | |
| 受 取 利 息 | 185,098 | |
| 雑 収 入 | 124,135 | 309,233 |
| 4 営業外費用 | | |
| 支 払 利 息 | 1,174,520 | |
| 退 職 給 付 引 当 金 繰 入 | 5,703,522 | |
| 雑 損 益 | 7,993 | 6,886,035 |
| 経 常 利 益 | | 12,364,812 |
| 5 特別利益 | | |
| 小口貨物積替施設補助金 | 25,650,476 | 25,650,476 |
| 6 特別損失 | | |
| 固 定 資 産 除 却 損 | 291,655 | |
| 国庫補助金圧縮引当金繰入額 | 25,650,476 | 25,942,131 |
| 税引前当期純利益 | | 12,073,157 |
| 法人税・住民税及び事業税 | | 745,700 |
| 当 期 純 利 益 | | 11,327,457 |