

北九州

4/15

2026
令和8年

Kitakyushu
Action!
動かせ、未来。北九州市

市政だより

No.1504 [毎月1日・15日 発行]

主な内容

- 特集1..... 1~2
小倉城へ出かけよう
 - 特集2..... 3
あらためて確認したい、地震対策
 - トピックス..... 4
●ゴールデンウィーク期間中の救急医療体制 など
 - すこやかハート北九州..... 5
情報ステーション..... 6~11
- *最終ページは人口データと若松区の情報

特集1

小倉城へ出かけよう

担都市ブランド創造局観光課
☎551・8150

入城者1000万人達成
名前に「千」のつく人は
小倉城・小倉城庭園が
入場無料!(12月31日まで)



市長からのメッセージ

時を超えて、ずっとこの街を見守り続けてきた小倉城。あの堂々とそびえる天守は、私たちの誇りであり、これまで歩んできた歴史と、これから描く未来を一つに結ぶ大切な心のよりどころです。

先人たちが守り抜いてきた伝統に、新しい感性やにぎわいを重ねていきましょう。このお城と一緒に、私たちの街の物語を、もっと温かく、もっと豊かなものへと育てていく。

これからも、市民の皆さまと共に、新しい歴史の1ページを。
北九州市なら、必ず、できる!



北九州市長
武内 和久

小倉城の歴史

関ヶ原の戦いで功績を挙げた細川忠興が、中津城から居城を移すため、1602(慶長7)年、小倉に新しく築城したのが小倉城です。後に細川氏は熊本へ転封され、1632(寛永9)年には、細川家と姻戚関係にあった播磨国明石の小笠原忠真が入国。小倉藩は15万石を領し、九州各地へ通じる街道の起点として重要な地位を確立しました。

1866(慶応2)年、藩は長州征伐戦の拠点地として果敢に戦うも他の援護を得られず、田川郡に撤退の際に自ら城を焼失。天守閣は、1837(天保8)年の火災ですでに全焼していましたが、1959(昭和34)年、市民の思いを原動力に再建されました。

夜は
こんな姿に
なることも



プロジェクションマッピング(写真)やライトアップで鮮やかに彩られる小倉城

マンガで小倉城のすごさを学べます!



さらに
学び!
Point

もともとは海に面して築かれた日本最大の「海城」でした。

現在の天守閣は「唐造り」と呼ばれ、4階と5階の間に屋根のひさしがなく、5階が4階よりも大きくなっています。

城内のどこかにあるよ



▲石垣内にある「ハート石」

築城当時のまま残る石垣は、自然石を積み上げる「野面積み(のづらづみ)」の技法で築かれています。石のほとんどは足立山から運ばれてきたそうです。

5F

展望スペース&カフェ・バー
小倉の街並みを一望しながら飲食が楽しめます。



※市内のお店が日替わりで出店します。

1F

「なりきり」体験コーナー



「流鏝馬ゲーム」コーナー



5F 展望スペース&カフェ・バー

4F XR脱出ゲーム「1837 小倉城。炎の天守から脱出せよ」エリア

3F 小倉が舞台「巖流島の戦い」展示エリア

2F 「細川家・小笠原家の歴史と小倉の歩み」資料展示エリア

1F エンターテインメントエリア「小倉城シアター&体験コーナー」



▲公式キャラクター「とらっちゃん」

小倉城の見どころ

3F

宮本武蔵と佐々木小次郎による巖流島の決闘
宮本武蔵のフィギュアと記念撮影ができる巖流島の決闘スポット。

1F

2F

小倉城のシンボル 2頭の虎

1階の壁面にはオスの「迎え虎」、2階にはメスの「送り虎」が描かれています。迎え虎は、どの位置から見ても真正面に見える「八方睨みの虎」といわれています。



▲1階「迎え虎」

小倉城に現れるサムライたち

小倉城武将隊

メンバーが毎日城内でおもてなしをしているほか、イベントでの演劇パフォーマンスなど、さまざまな活動を行っています。



市政・生活情報の問い合わせ

北九州市コールセンター ☎582・4894(1月1日~3日を除く・8時30分~20時) FAX.582・3318

【編集・発行】北九州市企画・マーケティング課 〒803-8501 北九州市小倉北区城内1-1 ☎582・2236 【北九州市ホームページ】

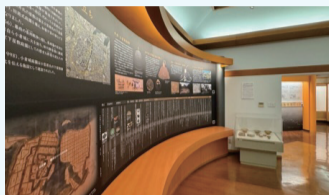


園内は結婚式の
前撮りなども可能

楽しみ方は
いろいろ!



茶道、香道、書道などの文化講座



伝統文化に関する歴史や資料を紹介する展示棟



書院棟で楽しむアフタヌーンティー体験(不定期開催)



小倉城庭園

小笠原家の別邸であった下屋敷(御遊所)跡を復元した大名庭園と、江戸時代の典型的な武家書院を再現した施設です。

小倉城と
一緒に回って
みよう



茶道
体験

伝統的な礼法が体験できます。
10~16時。料2000円



しろテラス

天守閣のすぐ下に位置する、小倉城のおもてなし拠点です。お土産ショップやカフェのほか、休憩所・観光案内など、来訪者が快適に過ごせる機能を備えています。



おすすめ

小倉城限定・日本一の御城印コレクション

「御城印」は寺社で授与される御朱印のように、小倉城を訪れた記念の証です。

定番デザインや季節限定版など、豊富なラインナップを用意しています。



施設情報

小倉城天守閣 小倉北区内2-1 ☎561・1210
小倉城庭園 小倉北区内1-2 ☎582・2747
しろテラス 小倉北区内2-1 ☎561・1210(小倉城)
開9~20時(4~10月)9~19時(11~3月)

料など詳細はコチラ
小倉城ホームページ▶



お腹が
すいたら

“北九州の台所” 旦過市場へ

大正初期に始まり、100年以上の歴史を誇る旦過市場(小倉北区魚町四丁目)。レトロな雰囲気漂う市場内は、多くの店が軒を連ね、地元産の海産物や野菜、精肉などが所狭しと並んでいます。

買い物や食事などいろいろな楽しみ方ができます。

ご利用
ください

旦過
食べ歩き
マップ



▲詳細は
コチラ



近隣施設の
イベントを紹介!
Topics
トピックス

こくら de フリマ

雑貨などの販売。4月19日(日)10~15時30分、勝山公園大芝生広場(市役所南側)で。雨天中止。☎こくらdeフリマ実行委員会事務局 ☎772・3223へ。☎小倉北区役所総務企画課 ☎582・3335。

高橋睦郎の詩歌(光草書道展)

北九州市出身の詩人・高橋睦郎さんの作品をテーマにした書道展。4月29日(祝)~5月6日(休)の10~18時(6日は16時まで。入館は閉館の30分前まで)、文学館(小倉北区内、☎571・1505)で。

石松佳さん特別講演「高橋睦郎 文字と声」

「高橋睦郎の詩歌」(上記)の関連イベント。講師は詩人の石松佳さん。高橋睦郎さんの来場もあり。4月29日(祝)13~14時30分、文学館(小倉北区内)で。☎先着60人。☎4月17日から同施設 ☎571・1505へ。

企画展「兵隊さんのまち~北方兵営とその周辺~」

旧日本陸軍の基地が置かれた北方地区(小倉南区)の歴史や、ゆかりの人々を紹介します。4月29日(祝)~8月30日(日)(月曜日は休館(祝・休日のときは開館し翌日が休館))の9時30分~18時(入館は17時30分まで)、平和のまちミュージアム(小倉北区内、☎592・9300)で。料入館料が必要。

郷土文化講演会「親子で楽しむ北九州の自然」

講師は北九州インタープリテーション研究会代表・原賀いずみさん。5月23日(土)14~15時30分、子ども図書館(小倉北区内)で。☎先着60人。☎4月17日10時から中央図書館奉仕課 ☎571・1481へ。

特集1に関するお問い合わせ 都市ブランド創造局観光課 ☎551・8150

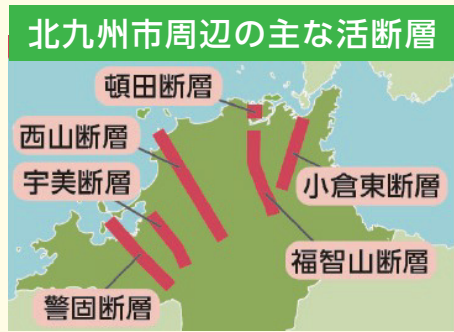
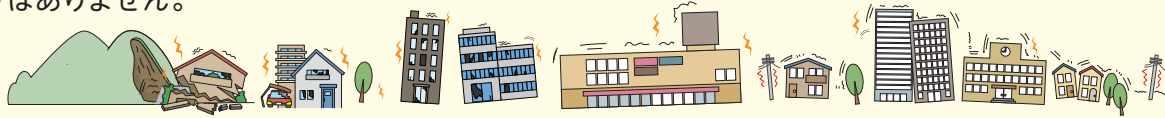
特集2

あらためて確認したい、地震対策

3月11日で東日本大震災から15年、4月16日で熊本地震から10年を迎えます。改めて日頃からできる地震対策をこの機会に一緒に考えてみませんか？

北九州市においても、市内を通る小倉東断層による地震が発生した場合、震度7の揺れ、死者約500人、建物全壊・全焼約9500棟、建物半壊約2万5000棟という被害が発生する可能性があります。

さらに、南海トラフ巨大地震でも市内で震度5強の揺れが想定されるなど、巨大地震のリスクは、決して他人事ではありません。



地震発生時の岩手県釜石市



あの日の教訓を
いまの備えに



益城町



地震発生時の熊本県

熊本市(熊本城の一部)

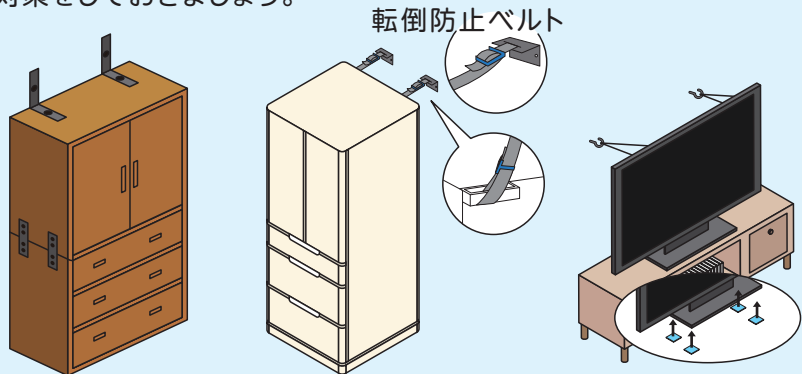
安全対策を忘れずに!

地震の時にとるべき行動!

日頃から備えておきたいこと

家具を固定しましょう

平成7年の阪神・淡路大震災でけがをした人のうち、その原因は「家具の転倒」が約半分(48.5%)を占めています(神戸市消防局調査)。家具が転倒すると、その下敷きになってけがをしたり、出口をふさいで逃げ遅れたりすることがあります。家具の固定や中身の落下防止対策をしておきましょう。



〈タンス・本棚〉

L字金具や支え棒などで固定する。二段重ねの場合はつなぎ目を金具で連結しておく。

〈冷蔵庫〉

裏の取っ手などにベルトを通して、金具などで壁に固定する。

〈テレビ〉

テレビと壁をロープとフックなどで固定し、テレビ台との間にも粘着マットなどを敷く。

非常時の持ち出し品や備蓄品の準備をしましょう

いざという時、すぐに持ち出せるように、水や食料などをまとめた袋や、在宅避難のための備蓄品を準備しておきましょう。また、定期的に賞味期限切れや不備がないか点検しておくことも大切です。



防災ガイドブックも読めます!

防災情報北九州

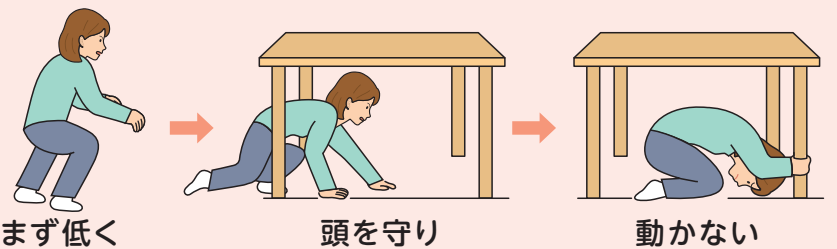


自然災害の危険度や避難情報の最新状況が確認できます。

地震が起きたら どうする?

いざという時に命を守るための行動を確認しておきましょう

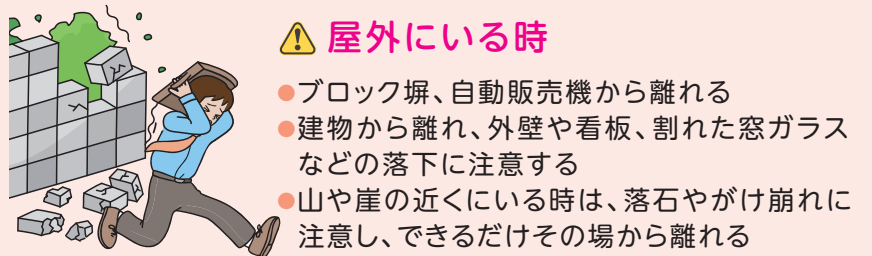
⚠ 屋内にいる時



まず低く 頭を守り 動かない

- 扉を開けて逃げ道を確認する
- 頭を保護しながら大きな家具から離れ、丈夫な机の下などに隠れる
- 料理や暖房などで火を使っている場合、その場で火を消せる時は火の始末をする(火元から離れている時は無理に消しに行かない)
- エレベーターは最寄りの階で停止させて、すぐに降りる
- 慌てて外に飛び出さない

⚠ 屋外にいる時



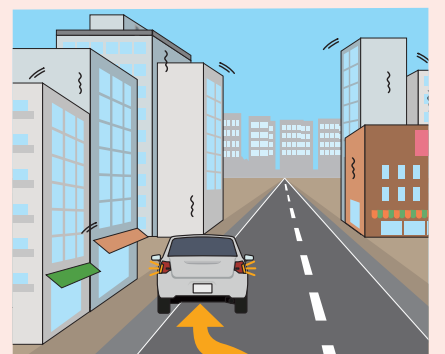
- ブロック塀、自動販売機から離れる
- 建物から離れ、外壁や看板、割れた窓ガラスなどの落下に注意する
- 山や崖の近くにいる時は、落石やがけ崩れに注意し、できるだけその場から離れる

⚠ 鉄道・バスに乗っている時

- つり革や手すりにしっかりつかまり、誘導や指示に従う

⚠ 自動車の運転中

- 急ハンドルや急ブレーキをかけず、緩やかに速度を落とす
- ハザードランプを点灯させて周りの車に注意を促し、道路の左側に停止する



特集2に関するお問い合わせ 危機管理室危機管理課 ☎582・2110



光化学スモッグやPM2.5にご注意を

●光化学スモッグ
工場などから排出されたばい煙が、太陽の強い紫外線を受けて変化し、白いモヤがかかったようになる現象のことです。春から秋に発生しやすく、屋外にいると目や喉が痛くなることがあります。

PM2.5

工場や自動車などの排出ガスや砂が原因となつて発生します。直径が髪の毛の太さの約30分の1と非常に小さな粒子で、呼吸器系などに影響する恐れがあります。

光化学スモッグ注意報などはいつ出るの？

光化学スモッグやPM2.5の濃度が高い状態が続くと、「光化学スモッグ注意報」などを発令し、テレ

ビヤ市のホームページ、「防災メール・まもるくん」、広報車などでお知らせします。

また、県公式LINEからも情報を発信できます。

福岡県公式LINE登録方法

1 県公式LINEを友だち追加

2 受信設定を選択

3 「黄砂・PM2.5・光化学オキシダント情報」で受信地域を選択

※高濃度予測情報も受信できます。



▲県公式LINE登録はこちらから

環境局環境監視課
☎582・2290



▲市のホームページはこちら

美術館の催し

「日本近代洋画への道」山岡コレクションを中心に

高橋由一、黒田清輝、藤島武二、青木繁などの作品約150点を展示します。4月29日(祝)～6月21日(日)(5月4日以外の月曜日と5月7日は休館)の9時30分～17時30分(入館は17時まで)、美術館で。料一般1500円、高校・大学生1100円、小・中学生900円。前売り券など詳細は



▲高橋由一《鮭図》1879-80年

関連イベント

●鮭図に挑戦!?おさかなオナーメント作り

5月10日(日)14～15時。限定50人(当日13時30分から整理券を配布)。

●学芸員によるギャラリートーク
5月17日(日)、6月7日(日)の14～14時30分。料本展観覧料が必要。

●ミュージアムコンサート「近代洋画の世界を彩る筆の響き」
5月24日(日)14～14時30分。

キッズデー

6月6日(土)は展示室でおしゃべりしても大丈夫です。お気軽にお越しください。



美術館(戸畑区西鞆ヶ谷町、☎882・7777)

ゴールデンウィーク期間中の救急医療体制

☎テレフォンセンター☎522・9999

市は、医師会などの団体や産業医科大学病院、その他救急医療機関などの協力を得て、救急医療体制を運営しています。

- ① 急な病気やけがに備えて、かかりつけ医のゴールデンウィーク中の診療時間や使い慣れたお薬の準備などを確認しておきましょう。
- ② 各診療科目の受け付けは、診療終了時間の30分前まで(24時間診療の医療機関は除く)です。受診する診療科目や症状(緊急度)によっては、他の患者を優先する場合や、待ち時間が長くなる場合があります。また、感染防止対策のため、マスク着用・手指消毒などにご協力ください。
- ③ 祝日などで休みが続く期間は多くの医療機関が休診となるため、救急医療を担う病院に患者が集中してしまいます。また、業務のひっ迫によって、手術や緊急処置を必要とする患者の受け入れができなくなる恐れもあります。市民の皆さまには、電話相談窓口(下記)などを活用しながら、不要不急の受診を避けるなどご協力をお願いします。

「病院を受診した方がいいか?」、「救急車を呼ぶべきかな?」と迷ったときは、急な病気やけがに関する相談に看護師などがアドバイスを行う電話相談もご活用ください。

福岡県救急医療電話相談

☎#7119か☎(092)471・0099

〈受付時間〉

24時間・年中無休
※子どもに関する救急相談も可能

福岡県小児救急医療電話相談〈受付時間〉

☎#8000か☎(092)731・4119

【日・祝・休】7時～翌日7時
【土 曜】12時～翌日7時
【平 日】19時～翌日7時

救急医療機関	診療科目	4月29日(祝)	4月30日(木)	5月1日(金)	5月2日(土)	5月3日(祝)	5月4日(祝)	5月5日(祝)	5月6日(休)
夜間・休日急患センター 小倉北区馬借一丁目7-1 【総合保健福祉センター1階】 ☎522・9999 ※眼科は他医療機関を紹介する場合があります。事前に問い合わせを	内科、小児科、 外科・整形外科	9～23時30分	19時30分～23時30分		9～23時30分				
	眼科※		19時30分～23時30分		9～17時				
	耳鼻咽喉科								
	歯科								
第2夜間・休日急患センター 八幡西区黒崎三丁目15-3 【コムシティ地下1階】 ☎641・3119	内科、外科、 整形外科	9～23時30分	19時30分～23時30分		9～23時30分				
休日急患診療所	【門司】 門司区羽山一丁目1-24 ☎381・9699	内科、小児科	9～17時		9～17時				
	【若松】 若松区藤ノ木二丁目1-29 ☎771・9989								
小児救急・小児総合医療センター 八幡東区尾倉二丁目6-2 【市立八幡病院内】 ☎662・6565	小児科	24時間対応 ※小学生以上の外傷(けが・やけど等)は受診前に☎662・6565へ☎を							
北九州総合病院 小倉北区東城野町1-1 ☎921・0560		9時～翌日7時	17時～翌日7時	13時～翌日7時	9時～翌日7時				
国立病院機構小倉医療センター 小倉南区春ヶ丘10-1 ☎921・8881		重症の場合は24時間対応							
地域医療機能推進機構 九州病院 八幡西区岸の浦一丁目8-1 ☎641・5111		24時間対応 ※受診前に☎921・8881へ☎を							

情報ステーション

時間は24時間表記

料金について記載のない催しは入場無料(参加無料)

対=対象 定=定員、定数 料=料金、費用 申=申し込み 問=問い合わせ 開=開所時間
 休=休所日 手=手話通訳 要=要約筆記 F=FAX 担=市の担当課 共=共通の内容

ネット=市のホームページ(右記を読み取りの「イベント・講座等の申込み」ボタンから申し込みができます。

各区役所の代表電話番号	
門司区	☎ 331・1881
小倉北区	☎ 582・3311
小倉南区	☎ 951・4111
若松区	☎ 761・5321
八幡東区	☎ 671・0801
八幡西区	☎ 642・1441
戸畑区	☎ 871・1501



申し込みはがき「基本事項」の記入方法

- コース・部や実施日が複数ある場合は希望を記入 → ●希望催し名
- 複数人数で参加できる場合は参加者全員分を記入し、代表者の前に代と記入 → ●郵便番号と住所
●氏名(ふりがな)
●年齢(学生は学年も)
●電話番号
- 託児や保護者氏名など、記入する内容は各記事で確認を → ●その他

●市役所や区役所への郵送の場合
宛先は郵便番号と部署名で届きます。

相談

中小企業のための事業承継無料相談

事業承継専門相談員が応じます。おおむね毎月第2・4水曜日13～17時、中小企業支援センター(九州工大前駅北側)で。対市内中小企業の経営者や家族など。事前に申が必要。詳細は同センター☎873・1430へ問を。ネットも可。

外国人のための生活全般に関する相談

対面のほか、電話、メール、オンライン(ビデオ会議システム「Zoom」を使用)により、最大24言語で対応します。4月の毎週月～金曜日(祝日は除く)9時30分～16時、北九州国際交流協会(黒崎駅西側、コムシティ3階)で。対外国人市民と外国人に関する相談のある人。料相談無料。申不要。問同協会☎643・5931へ。

終活無料相談

終活に関する一般相談 相談員が応じます。5月の毎週月～金曜日(祝・休日は除く)10～16時。定先着各日1～3人。
直葬・死後事務委任に関する専門相談 終活アドバイザーが応じます。5月13日(水)13～16時。定先着3人。
相続・遺言に関する専門相談 行政書士が応じます。5月27日(水)13～16時。定先着3人。
 共通 終活あんしんセンター(戸畑駅前、ウェルとばた3階)で。申4月21日10時から北九州市社会福祉協議会☎882・6211へ。

■終活あんしんセンターには終活に関する情報提供コーナーを設置しています。ご利用ください。

労働・年金無料相談会

解雇などの労働問題と年金の相談に社会保険労務士が応じます。5月1日(金)10～16時、ウェルとばた8階(戸畑駅前)で。申不要。問高年齢者就業支援センター☎882・5400へ。

市立図書館での起業・経営無料相談会

中小企業診断士が応じます。▶戸畑図書館(戸畑区新池一丁目、☎871・3464)=5月10日(日) ▶中央図書館(小倉北区城内、☎571・1481)=5月17日(日)。共通10～11時30分の部、13～14時30分の部、15～16時30分の部あり。定先着各日各部1組。申電話で4月17日から各図書館へ。

ひとり親のための法律無料相談

養育費などに関する相談に弁護士が応じます。5月13日(水)14～16時と27日(水)18～20時、母子・父子福祉センター(戸畑駅前、ウェルとばた4階)で。対ひとり親家庭などの親か寡婦や離婚に伴う問題を抱えている人。定先着各日4人。申4月23日9時30分から同センター☎871・3224へ。

マンション管理無料相談会

マンション管理士が応じます。5月20日(水)14～16時、福岡県マンション管理士会北九州事務所(小倉北区魚町二丁目)で。定2組。申5月19日まで(月～金曜日(祝・休日は除く))の13～16時に同事務所☎967・2445か☎090・9653・9288へ。担都市戦略局住まい支援室☎582・2288。

男性のための無料法律相談会

人権に関する相談に弁護士が応じます。5月30日(土)14～16時、ムーブ(小倉北区大手町)で。定先着4人。託児(有料)は問を。申4月21日から同施設☎583・5197へ。

お出かけ

総合農事センターの催し

テナンショウ類、エビネほか山野草 約150点。4月18日(土)・19日(日)の9～16時(19日は15時まで)。
春の山野草展 約200点。4月18日(土)・19日(日)の9～16時(19日は15時まで)。

洋ラン展 カトレア、パフィオペディラム、デンドロビュームなど約200点。4月26日(日)13～15時。

共通 料駐車場は有料。問総合農事センター(小倉南区横代東町一丁目、☎961・6045)へ。

河内藤園の入場券販売方法のお知らせ

河内藤園(八幡東区河内二丁目)周辺の交通渋滞を緩和するため、4月18日(土)～5月6日(日)の入園は、コンビニエンスストア(セブンイレブン、ファミリーマート、ローソン、ミニストップ)に設置の端末機で販売する日時指定入園券が河内藤園ホームページ内にあるチケット購入サイトからの申し込みが必要です。現地では販売しません。気候によっては開園が早まる可能性があります。料など詳細は都市ブランド創造局インバウンド課☎482・1951へ問を。河内藤園のホームページでもご覧になれます。

長崎街道史跡探訪ウォーク(九州最北端散策)

4月25日(土)10時、門司港駅に集合。歴史ガイドの案内でノーフォーク広場(門司区旧門司二丁目)や和布刈神社(同区門司)、甲宗八幡宮(同区旧門司一丁目)などを巡ります。12時、門司港駅で解散。料500円。小雨決行。問長崎街道小倉城下町の会☎090・7159・0332へ。担小倉北区役所総務企画課☎582・3335。

皿倉山ビジターセンターの催し

①さわやか健康清掃登山 4月26日(日)10時、皿倉山ケーブルカー山麓駅横銅像前広場に集合。12時、皿倉山ビジターセンター(皿倉山ケーブルカー山上駅付近)で解散。雨天中止。
 ②野鳥観察会 5月9日(土)8時30分、皿倉山ケーブルカー山麓駅前に集合。15時、皿倉山ビジターセンターで解散。定先着20人。料500円(別にケーブルカーの乗車料が必要)。
 ③健康登山「初夏の大蔵・国見コース」 5月13日(水)8時15分、皿倉山ケーブルカー山麓駅横銅像前広場に集合。15時30分、同所で解散。定先着35人。料500円。
 共通 対山歩きのできる人。申②③は必要。4月17日から皿倉山ビジターセンター☎681・5539へ。

講習会「コンテナで草花を育てよう」

4月26日(日)10～12時、グリーンパーク(若松区大字竹並)で。定20人。料1500円。申4月17～23日に同施設花と緑の相談所☎741・5587へ。

旧百三十銀行ギャラリーの催し

村井ひとみ個展「記憶の地図」 4月26日(日)～5月6日(日)の10時(26日は13時)～18時(5月6日は16時まで)。

PATOKONのTシャツART&レトロPOP展 九州を拠点に活動する米国出身のクリエイター・PATOKONさんの作品展示と販売。5月9日(土)12～17時と5月10日(日)10～16時。両日も13時から実演とトークあり。

北九州芸術祭 北九州クラフト協会作品展「HANDS」 革工芸、韓国の工芸品・ボジャギなど10人の作家による作品展。5月15日(金)～17日(日)の10～18時(17日は17時まで)。

共通 問旧百三十銀行ギャラリー(八幡東区西本町一丁目、☎661・9130)へ。

北九州空港 清州線の増便、台北線の運航再開日が決定

エアロK航空が現在週3往復(火・木・土曜日)で運航している北九州⇄韓国・清州線について、4月27日(月)から10月23日(金)までの間、月・火・水・金曜日に各1往復増便し、週7往復となります。また、令和2年3月から運休していたスターフライヤーの北九州⇄台北(桃園)線が9月2日(水)から運航を再開します。ダイヤなど詳細は港湾空港局空港企画課☎582・2308へ問を。

わくわくサイエンスフェスタ

サイエンスショーや実験・工作コーナーなど。4月29日(祝)10～15時、スペースLABO(八幡東区東田四丁目)とスペースLABO ANNEX(同区東田二丁目)で。館長・川村博士のサイエンスひろば(10時30分～11時20分、スペースLABO ANNEX)は申が必要。4月12～24日17時にネット。問スペースLABO☎671・4566へ。

若松北海岸脇田まつり

キッチンカーの出店、鮮魚の販売など。5月2日(土)10～14時、ひびき灘漁業協同組合脇田地区(若松区大字安屋)で。雨天中止。漁船クルージング(対小学生以上。定先着40人。料1500円)もあり。申漁船クルージングは必要。4月17日から同組合(指定管理者)☎741・0795へ。

かぐめふるさと交流

家族での野外活動体験など。5月16日(土)～17日(日)(1泊2日)、かぐめよし少年自然の家で。対中学生以下と保護者。定6家族。料1人2500円。申はがき(1家族だけ)に基本事項と性別、生年月日を書いて4月28日までに同施設(〒803-0267小倉南区大字頂吉451-1、☎451・3111)へ。

就学相談会

面談や心理発達検査などを行い、就学に関する相談に応じます。また、子どもの状況に応じて、学校や学級での生活・学習などの情報を提供します。時間、場所などは問を。対特別支援学級、特別支援学校などへの就学か転学を希望する子どもと保護者。申来年4月入学予定の場合は4月24日～6月30日にネット。その他の申込期限など詳細は問を。

問特別支援教育相談センター☎921・2230



▲詳細はコチラ

★ネット申し込み(ネット)はコチラから▶



★市のホームページはコチラから▶



★時間は24時間表記

GW特別イベント カルスト冒険ツアー

ソラランド平尾台周辺を散策します。5月3日(祝)10時15分～12時。対小学3年生以上。定先着40人。料1700円(駐車場利用の場合は別に駐車料金が必要)。**申**電話で4月17日からソラランド平尾台(小倉南区平尾台一丁目、☎452・2715)へ。

野外観察会 「バードウィーク市民探鳥会」

歩きながら水辺や湿地の野鳥を観察します。5月10日(日)9時30分～12時、響灘ビオトープ(若松区響町一丁目)で。対小学生以下は保護者の参加が必要。料15歳以上(中学生は除く)100円(別に入園料が必要)。荒天中止。双眼鏡・野鳥図鑑の無料貸し出しあり。**問**いのちのたび博物館 ☎681・1011へ。

旧安川邸の催し

①えりん先生のおえかき教室 庭園の植物を見ながら水彩絵の具で絵を描きます。5月16日(土)10～12時。対5歳～小学2年生と保護者。定先着3組(1組2人)。料1組2200円。

②呼吸と心を整えるやすらぎの坐禅会 5月18日(月)10～11時30分。定先着15人。料2200円(お茶・菓子付き)。椅子席での参加も可。

共通 料入館料が必要。**申**電話で**①**は5月2日、**②**は4日のいずれも9時から旧安川邸(戸畑区一丁目、☎482・6033)へ。

■無料公開日 5月4日(祝)・5日(祝)は無料で入館できます。

こども文化会館の催し

みんなで楽しくファミリーヨガ 5月17日(日)10～11時30分。対3歳以上(小学生以下は保護者の参加が必要)。定先着30人。

春の工作教室「光で動くソーラー作品を作ろう！」 5月23日(土)10～11時30分。対小学生。定先着9人。料1000円。

共通 **申**電話で4月17日から、こども文化会館(小倉北区下津四丁目、☎592・4152)へ。

親子でカヌーに挑戦

5月24日(日)、もじ少年自然の家で。9時30分～12時の部と13時30分～16時の部あり。対小学4年～中学生と保護者。定各部5家族。料1人500円。**申**はがき(1家族だけ)に基本事項と性別、生年月日を書いて5月1日までに同施設(〒801-0812門司区大字喜多久784-1、☎341・1128)へ。**ネット**も可。

帆船「BLUE OCEAN みらいへ」 関門海峡体験航海

乗組員と海図を見たり、帆を広げたりするプログラムあり。5月23日(土)9時15分、ブルーウィングもじ(門司港レトロ地区)付近に集合。12時30分、同所で解散。対小・中学生(小学生は保護者同伴)。定40人。**申**往復はがき(4人まで)に基本事項を書いて4月30日までに北九州港振興協会(〒801-8555

門司区西海岸一丁目2-7、☎321・5900)へ。**ネット**も可。担港湾空港局グループ・交流課 ☎321・5939。



海辺で清掃とレクリエーション

海岸の清掃をした後、貝殻アートなどの工作や大玉転がしなどのレクリエーションを行います。5月24日(日)10～14時、新門司海浜公園(門司区大字猿喰)で。定先着50人。**申**4月20日から(土・日曜日、祝・休日は除く)北九州市レクリエーション協会 ☎921・2801へ。

壺阪健登「ジャズ・ピアノ」

トーク付きコンサート。5月27日(水)12～13時、響ホール(八幡東区平野一丁目)で。対小学生以上。料前売り(全席指定)1000円。当日も同額。前売り券は同ホールなどで発売中。託児(有料)は北九州市芸術文化振興財団音楽事業課 ☎663・6661へ**問**を。

北九州国際音楽祭 「楽しみかた聴きどころ講座」

テーマは「クラシックコンサートへ行こう」。講師は青山学院大学教授・広瀬大介さん。6月21日(日)14～16時、響ホール(八幡東区平野一丁目)で。対小学生以上。定40人。料500円。**申**往復はがき(2人まで)に基本事項を書いて5月26日までに北九州市芸術文化振興財団音楽事業課(〒805-0062八幡東区平野一丁目1-1、☎663・6661)へ。

子育て

妊婦健診の手続きがアプリで簡単・便利になります

4月から、母子手帳アプリ「きたきゅう子育て応援アプリ」から母子健康手帳の交付申請を行うと、妊婦健診で利用する助成券の受け取りや健診結果の確認がデジタルでできるようになりました。詳細は子ども家庭局子育て支援課 ☎582・2082へ**問**を。市のホームページでもご覧になります。

シン・子育てファミリー・サポートセンター入会説明会

子どもの一時預かりや送迎などの子育て支援を行う有償ボランティア会員の内容や登録方法と、その支援を受ける方法など。5月3日(祝)10～16時、子育てふれあい交流プラザ(小倉駅北側、AIMビル3階)で。対育児ボランティアをしてみたい人・支援を受け

たい人。**申**5月2日までにシン・子育てファミリー・サポートセンター ☎511・3081へ。

仕事

若者ワークプラザの就職セミナー

①自分発見のためのパーソナルカラー診断 4月18日(土)13～15時、若者ワークプラザ北九州(小倉駅北側、AIMビル2階)で。定15人。

②お仕事に役立てよう 電話対応マナー講座 4月25日(土)13時30分～15時30分、若者ワークプラザ北九州・黒崎(黒崎駅西側、コムシティ2階)で。定10人。

共通 対就職氷河期世代やおおむね40歳までの求職者。申し込みの前に若者ワークプラザへの利用登録が必要。**申****①**は4月17日までに若者ワークプラザ北九州 ☎531・4510へ。**②**は4月24日までに若者ワークプラザ北九州・黒崎 ☎631・0020へ。

自分発見のためのパーソナルカラー診断

自分に似合う色を見つけ、面接などに生かします。5月1日(金)13～15時、ウエルとばた8階(戸畑駅前)で。対おおむね50歳以上。定先着15人。**申**4月17日から高年齢者就業支援センター ☎882・5400へ。

マイテフ・センターの講座

第一種電気工事士・実技 資格試験対策講座 5月26日～7月3日の毎週火・金曜日(全12回)18時30分～21時。定先着50人。料6万円。

建設業経理士検定試験2級 資格試験対策講座 6月16日～来年2月9日のおおむね毎週火曜日18～20時30分と8月8日(土)・22日(土)・29日(土)の9時30分～16時30分(全32回)。対日商簿記3級程度の基礎知識を持つ人。定先着20人。料4万7000円。

MOS ワードとエクセル 6月20日～10月31日のおおむね毎週土曜日(全14回)9時30分～12時30分。対ワード・エクセルの基本操作ができる人。定先着20人。料4万9000円。1ソフトだけの受講も可(料2万6000円)。別に検定料が必要。

共通 **申**電話で4月17日からマイテフ・センター北九州(八幡東区大蔵二丁目、☎651・3775)へ。

市立小・中・特別支援学校の講師登録者を募集

令和8年度の募集。勤務は小・中学校、特別支援学校で。対教員免許(高校・養護・栄養を含む)を持つ人。免許状の更新期限を過ぎている人は相談を。**申**6月30日までに**ネット**で。詳細は教育委員会教職員課 ☎582・2372へ**問**を。

施設の催し

響灘ビオトープ ☎751・2023

〒808-0021若松区響町一丁目126-1 開9～17時(入園は16時30分まで) 休火曜日(祝・休日のときは開園し翌日が休園)

※4月29日(祝)～5月11日(月)は無休

①ベッコウトンボロード開放 絶滅危惧種・ベッコウトンボの羽化シーズンに合わせて、普段は入れないエリアを一部開放します。4月11日(土)～29日(祝)。料入園料が必要。

②ビオトープナイトツアー 夜のビオトープから工場夜景などを見ることが出来ます。5月2日(土)18～19時45分。対小学生以上(小学生は保護者の参加が必要)。定60人。料150円。

共通 **申****②**は必要。はがき(5人まで)に基本事項を書いて4月23日までに同施設へ。**ネット**も可。

到津の森公園

☎651・1895

〒803-0845小倉北区上到津四丁目1-8 開9～17時 休火曜日(祝・休日のときは開園し翌日が休園) ※6月1日までは無休

①色画用紙で世界に一つのちょうちょうを作ろう! シールなどで飾り付けをして、パタパタと動くちょうちょうを作ります。4月19日(日)(雨天時は4月26日(日)に延期)。10～12時の部(限定100個)と13～14時の部(限定50個)あり。料1個100円(別に入園料が必要)。

②春のいとうづの森調査隊 里山を散策しながら生き物を探して、スケッチや自然観察を行います。5月10日(日)13～15時。定5組(1組4人まで)。料入園料が必要。



③市民ボランティア「森の仲間たち」を募集 餌の準備や動物ガイド、園内菜園での野菜栽培など。入会希望者は説明会(5月16日(土)、11月21日(土)の13～14時)への参加が必要。対15歳以上(中学生は除く。17歳以下は保護者同伴)。

共通 **申****②③**は必要。電話で**②**は4月17～25日、**③**の5月16日分は5月2日まで、11月21日分は11月7日までに同施設へ。

美術館黒崎市民ギャラリー ☎644・5206

〒806-0021八幡西区黒崎三丁目15-3、コムシティ3階 休開催期間以外

▶絵画研究クラブ「一五一絵」発表会=4月20日(月)～26日(日)の10時(20日は11時)～17時(26日は16時まで) ▶大庭廣子個展=4月21日(火)～26日(日)の10～18時(26日は16時まで)。

対=対象 定=定員、定数 料=料金、費用 ※料金について記載のない催しは入場無料(参加無料) 申=申し込み 問=問い合わせ 開=開所時間
 休=休所日 手=手話通訳 要=要約筆記 F=FAX 担=市の担当課 共=共通の内容 ★申し込みはがき「基本事項」の記入方法は11ページを参照

北九州市福祉事業団の職員を募集

いずれも勤務開始日は相談に応じます。▶看護師(正規職員)=勤務は総合療育センター(小倉南区春ヶ丘)などで。対昭和42年4月2日以降に生まれ、看護師の免許を持つか来年3月31日までに取得見込みの人 ▶児童厚生員(嘱託職員)=勤務は北九州市福祉事業団の運営する市内の児童館で。対幼稚園、小・中学校、高等学校の教員免許(養護教員免許は除く)か、保育士か社会福祉士の資格を持つ人。または高等学校を卒業し、2年以上児童福祉事業(放課後児童クラブなど)に従事した人。共通定各若干名。申6月30日まで。募集要項は同事業団のホームページでご覧になれます。詳細は同事業団☎682・0001へ問を。

講座・教室

喉頭摘出者 発声訓練教室

来年3月31日までのおおむね毎週水曜日。▶食道発声教室=10時30分~12時、市立医療センター(小倉北区馬借二丁目)で ▶EL発声教室=13時

30分~15時、東部障害者福祉会館(戸畑駅前、ウェルとばた6階)で。共通対喉頭を摘出している人。申し込み方法、見学など詳細は東部障害者福祉会館☎883・5550、F883・5551へ問を。

救命講習会

①子どもに対する応急手当 小児・乳幼児を応急手当する方法。5月7日(木)9時30分~12時30分。

②普通救命講習 5月12日(火)9時30分~12時30分。

共通心肺蘇生法やAED(自動体外式除細動器)の使用法、気道異物除去の方法など。市民防災センター(小倉北区東港一丁目)で。定各40人。申

①は4月13~30日、②は4月14日~5月7日のいずれも9~17時に消防局救急課☎582・3820へ。聴覚に障害のある人はF592・6898も可(基本事項と申必要の有無を記入)。ネットも可。

笑って動いて気分すっきりエクササイズ

5月9日(土)、6月13日(土)、7月11日(土)(全3回)の10時30分~12時、東部障害者福祉会館(戸畑駅前、ウェルとばた6階)で。対障害のある人。定16人。申4月15日~5月1日に同会館☎883・5550へ。聴覚に障害のある人は

F883・5551も可(基本事項と申・要など介助必要の有無を記入)。ネットも可。

FP3級&金融リテラシー講座

九州共立大学AFP研究会による講座。年金、保険、投資、税金、不動産などについて学びます。5月16日(土)13~16時と23日(土)・24日(日)の9時15分~12時15分(全3回)、折尾まちづくり記念館(八幡西区堀川町)で。対15歳以上(中学生は除く)。定40人。料2500円。1日だけの参加も可。申し込みなど詳細は同施設☎482・7160へ問を。

北九州市民カレッジ「食品機能学」

放送大学のスクーリング(対面授業)を受講できます。5月23日(土)・24日(日)(全2回)の9時45分~16時50分、放送大学北九州サテライトスペース(黒崎駅西側、コムシティ3階)で。定10人。料6200円。申5月7日まで。ネットも可。詳細は生涯学習総合センター☎571・2735へ問を。

西部障害者福祉会館の講座

①アコーディオンスタイルのミニアルバム作り じゃばら折りの台紙にペーパークラフトを貼って作ります。5月16日(土)。定16人。料1000円。

②うたって笑顔カラオケ講座~声を出して ころも元気に 音楽療法を取り入れたカラオケ講座。6月7日~9月6日の毎月第1日曜日(全4回)。定20人。

共通13時30分~15時30分。対障害のある人。申電話で①は5月7日、②は5月27日までに西部障害者福祉会館(黒崎駅西側、コムシティ5階、☎645・1300)へ。聴覚に障害のある人はF645・1600も可(基本事項と申・要など介助必要の有無を記入)。ネットも可。

介護支援ボランティア登録研修会

65歳以上の方が介護保険施設で行うボランティア活動をポイント化し、換金や寄付をすることができる事業について説明します(ボランティアとして活動するためには受講後にボランティア登録が必要)。▶八幡西区役所=5月26日(火) ▶八幡東区社会福祉センター(八幡東区西丸山町)=6月10日(水)。共通14~16時。定各30人。ボランティア登録には介護保険被保険者証が必要。申5月23日(※は6月9日)までに北九州市社会福祉協議会活動推進課☎881・6500へ。

後期高齢者医療保険料のお知らせ

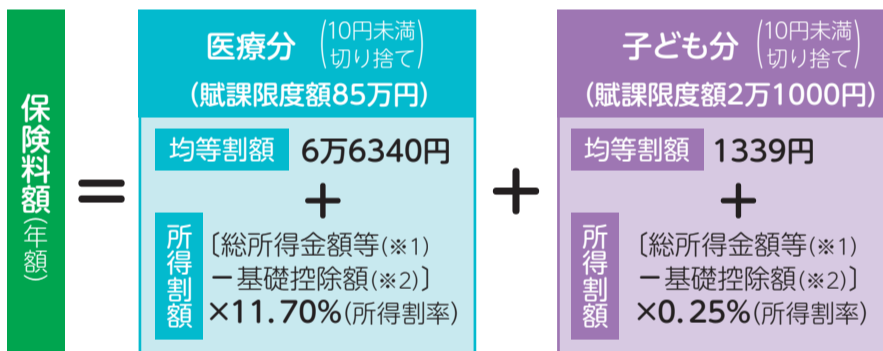
問 福岡県後期高齢者医療お問い合わせセンター ☎092651・3111か各区役所国保年金課

令和8年度保険料

令和8年度から、新たな国の仕組みとして「子ども・子育て支援金制度」が導入されます。

支援金(「子ども分」)は「医療分」と合わせて徴収されます。

「医療分」「子ども分」の額は、いずれも被保険者全員に均等に賦課する「均等割額」と所得に応じて賦課する「所得割額」の合計になります。



保険料の軽減

●所得要件に応じた軽減

世帯の所得状況に応じて「均等割額(医療分、子ども分)」を軽減します。また令和8年度は、均等割額(医療分)の7割軽減(本則)が特例により7.2割軽減になります。

ただし、同一世帯(※3)内の被保険者と世帯主に所得が不明な人がいる場合は軽減されません。

●後期高齢者医療制度に加入する前日まで、社会保険の被扶養者であった人への軽減

所得割額はかかりません。また、制度加入後2年間に限り均等割額が5割軽減されます。なお、均等割額が7割(7.2割)軽減に該当する人は、7割(7.2割)軽減が優先となります。

保険料額の通知時期

保険料額の詳細は、7月に送付する「令和8年度後期高齢者医療保険料額決定通知書」でお知らせします。

対象者の所得要件 同一世帯(※3)内の被保険者と世帯主の軽減対象所得金額(※4)の合計額	軽減割合 (軽減後の均等割額の年額)	
	本則	令和8年度
43万円(基礎控除額) +10万円×(給与所得者等の数-1)(※5)以下	7割	7.2割 (医療分 1万8575円) 7割 (子ども分 401円)
43万円(基礎控除額)+31万円×被保険者数 +10万円×(給与所得者等の数-1)(※5)以下	5割	5割 (医療分 3万3170円) (子ども分 669円)
43万円(基礎控除額)+57万円×被保険者数 +10万円×(給与所得者等の数-1)(※5)以下	2割	2割 (医療分 5万3072円) (子ども分 1071円)

(※1) 「総所得金額等」とは、前年中の「公的年金等収入-公的年金等控除額」、「給与収入-給与所得控除額」、「事業収入-必要経費」などの合計額で、各種の所得控除前の金額です。また、給与所得と年金所得の双方を有する場合は、最大で10万円を控除する所得金額調整控除の適用があります。

(※2) 「基礎控除額」は、合計所得金額が2400万円以下の場合43万円ですが、2400万円を超える場合は異なります。

(※3) 「同一世帯」とは、4月1日時点(年度途中で75歳になる人、県外からの転入者、障害認定による加入者などはその時点)の世帯が基準となります。

(※4) 「軽減対象所得金額」とは、基本的に総所得金額等と同額ですが、満65歳以上の人の公的年金は、「公的年金等収入-公的年金等控除額-特別控除額(最大15万円)」となります。また、事業専従者控除、分離譲渡所得の特別控除は適用されません。

(※5) 下線部の計算式は、同一世帯内の被保険者が世帯主のうち2人以上が、給与所得か公的年金等に係る所得を有する場合に適用されます。また、下線部中の「給与所得者等の数」を算定する際は、給与所得控除を65万円ではなく55万円で算定します。

★ネット申し込み(ネット)はコチラから▶



★市のホームページはコチラから▶



★時間は24時間表記

生ごみコンポスト講座

生ごみコンポストの基礎を学びます。5月22日(金)10～12時、戸畑生涯学習センター(戸畑区中本町)で。定20人。料1000円(3000円相当のコンポストバッグ付き)。講座で使うコンポスト容器を持参した人は無料で受講できます。申4月15～30日にネット。問環境局循環社会推進課☎582・2187へ。

給与計算と社会保険実務講座

5月26日～7月17日の毎週火・金曜日(全16回)18時20分～20時20分、母子・父子福祉センターで。対ひとり親家庭の親か寡婦。定15人。託児(無料)は問を。申はがき(1人だけ)に基本事項と託児希望者は子どもの名前と年齢を書いて4月15～24日に同施設(〒804-0067戸畑区汐井町1-6、☎871・3224)へ。ネットも可。

読み聞かせボランティア養成講座(初級・子ども向け)

5月27日(水)、6月3日(水)・10日(水)(全3回)の10～12時30分、子ども図書館で。対18歳以上。定30人。申往復はがき(1人だけ)に基本事項と読み聞かせ経験の有無を書いて4月15～28日に同施設(〒803-0813小倉北区内

4-1、☎571・0011)へ。ネットも可。

八幡西生涯学習総合センターの北九州市民カレッジ

①音楽療法応用編～感じて学ぶ音楽のちから 5月28日～6月25日の毎週木曜日(全5回)10～12時。定40人。
②外国人住民のことをよく知り、多文化共生について理解しよう 6月10日～7月8日の毎週水曜日(全5回)14～16時。定20人。

共通八幡西生涯学習総合センター(黒崎駅西側、コムシティ3階)で。料3000円。申①は5月7日、②は5月20日まで。ネットも可。詳細は生涯学習総合センター☎571・2735へ問を。

レクリエーションインストラクター資格取得講座

イベントやスポーツなどのレクリエーション企画を立案・実践する指導者の資格が取得できます。6月7日～来年2月14日のおおむね毎月第1日曜日(全10回)9～17時、障害者スポーツセンター(小倉北区三郎丸三丁目)などで。対18歳以上。定先着30人。料3万円(別に登録料が必要)。申4月20日から(土・日曜日、祝・休日は除く)北九州市レクリエーション協会☎921・2801へ。

生涯学習総合センターの北九州市民カレッジ

①「あの日」を「明日」へつなぐ平和学習 戦争と平和について考えます。5月30日～7月18日のおおむね隔週土曜日(全5回)14～16時、生涯学習総合センター(小倉北区大門一丁目)で。定30人。料2000円。

②地域力アップセミナー 地域活動の担い手となる人材を目指します。6月2日～8月4日の毎週火曜日(全10回)10～15時、生涯学習総合センターで。定20人。料3000円。

③生誕130周年記念 宮沢賢治の世界を旅する 朗読やワークショップなど。6月3日(水)・24日(水)、7月22日(水)、8月5日(水)・26日(水)(全5回)の13～15時、生涯学習総合センターと丸善リバーウォーク北九州店(リバーウォーク北九州3階)で。定30人。料3000円。

共通申①は5月10日、②は5月12日、③は5月13日まで。ネットも可。詳細は生涯学習総合センター☎571・2735へ問を。

施設の催し

山田緑地

☎582・4870

〒803-0865小倉北区山田町 開9～17時 休火曜日(祝・休日のときは開園し翌日が休園)、5月7日
※4月29日(水)～5月6日(水)は無休

①みつばちプロジェクト ニホンミツバチの養蜂講座。5月3日(水)13～15時。定先着50人。

②自然ガイドウォーク ガイドと一緒に野鳥や草花などを観察します。5月3日(水)・4日(木)の13時30分～15時。対小学生以下は保護者同伴。定先着各日30人。

③ピアチェレ・ギターコンサート 5月3日(水)14～15時30分。

共通料駐車場は有料。申①②は必要。4月18日から①は電話でNPO法人グリーンワーク☎383・6807へ、②はネットで。

漫画ミュージアム

☎512・5077

〒802-0001小倉北区浅野二丁目14-5、あるあるCity5・6階 開11～19時(入館は18時30分まで) 休火曜日(祝・休日のときは開館し翌日が休館)
※4月29日(水)～5月11日(水)は無休

こめかみっ!ガールズ展 テレビ放映を記念して応援ミニ展示を行います。4月18日(土)～5月31日(日)。

漫画体験 漫画道具、タブレットの使い方や塗り絵など。5月10日(日)・23日(土)の13時30分～16時30分。
共通料入館料が必要。

国民健康保険料のお知らせ

問 各区役所国保年金課

令和8年度の主な改正点

- ・ 令和8年度から、新たな国の仕組みとして「子ども・子育て支援金制度」が導入されます。支援金(「子ども分」)は、従来の保険料と合わせて徴収されます。
- ・ 18歳に達する日以降の最初の3月31日までの子どもに係る「子ども分」の均等割額は10割軽減となります(※1)。なお、10割軽減された子どもに係る均等割額については、子ども以外の被保険者で「18歳以上被保険者均等割額」として1人あたり50円を負担します。
- ・ 保険料負担の公平性の確保と中低所得者層の保険料負担軽減となるよう、賦課限度額を改正しました。
- ・ 低所得者層の保険料負担軽減となるよう、軽減対象世帯を拡充しました。

子ども家庭庁
ホームページ



▲子ども・子育て支援金について

●令和8年度保険料

国民健康保険料のうち均等割額、平等割額を下表のとおり決定しました。令和8年度の国民健康保険料は所得割額の決定後、6月に通知します。

	医療分	後期高齢者支援金分	介護分(対40～64歳の被保険者)	子ども分
均等割額(被保険者1人の額)	2万3200円	9720円	9550円	880円(※1)
平等割額(1世帯の額)	2万6400円	1万1060円	8220円	1000円
所得割額	世帯の被保険者全員の令和7年中の所得に応じて算出。料率は5月末に決定。			
賦課限度額	67万円	26万円	17万円	3万円

※国民健康保険料の年額は、上記の「均等割額」「平等割額」「所得割額」を合算した金額となります。

※世帯員(主)が国民健康保険から後期高齢者医療制度に移行したため国民健康保険加入者が1人になる世帯について、平等割額が軽減されます。

●保険料の軽減

国の定める所得基準を下回る世帯は、保険料の均等割額、平等割額が軽減されます。軽減の対象世帯となるかの判定は、下表の合計所得の額によって行われます。

軽減割合	軽減の基準(「世帯主+世帯主を除く被保険者+特定同一世帯所属者」の令和7年中の合計所得)
7割	合計所得が、43万円+(給与所得者等の数-1)×10万円以下
5割	合計所得が、43万円+(給与所得者等の数-1)×10万円+(31万円×被保険者数)以下
2割	合計所得が、43万円+(給与所得者等の数-1)×10万円+(57万円×被保険者数)以下

※軽減判定の際は、擬制世帯主(会社の健康保険や後期高齢者医療制度などに加入しているが、世帯を代表して届け出や保険料の納付義務を負っている人)の所得を含みます。

※特定同一世帯所属者とは、国民健康保険から後期高齢者医療制度に移行した人で移行後も引き続き国民健康保険被保険者と同一世帯に属する人のことで、被保険者数に含めて計算します。

※給与所得者等とは、一定の給与所得か公的年金所得がある人のことです。



福岡市の催し

福岡市と情報交換をしています。

「福岡マラソン」ランナーを募集

開催日は11月8日(日)。▶マラソン=対平成20年4月1日以前に生まれた人(高校生は除く)。定1万3000人。料1万6000円 ▶ファンラン=対中学生以上。定2000人。料一般3300円、中学生2200円 ▶車いす競技=対中学生以上。定20人。料一般4100円、中学生2200円。共通申4月20日～5月20日20時に大会ホームページで。募集要項は4月10日ごろに大会ホームページでご覧になれます。問福岡マラソン総合コールセンター☎(092)711・4422(月～金曜日(土・日曜日、祝・休日は除く)の9時30分～17時)へ。担福岡市市民局スポーツ事業課☎(092)711・4494。



▲詳細は
コチラ

対=対象 定=定員、定数 料=料金、費用 ※料金について記載のない催しは入場無料(参加無料) 申=申し込み 問=問い合わせ 開=開所時間
休=休所日 手=手話通訳 要=要約筆記 FAX 担=市の担当課 共=共通の内容 ★申し込みはがき「基本事項」の記入方法は11ページを参照

北九州パレスの講座

TOEICBridge 6月4日～9月17日のおおむね毎週木曜日(全15回)18時30分～20時30分。料1万4200円(34歳以下は1万2200円)。

初夏のブーケ ボードに花を装飾します。6月6日(土)10～13時。料3700円。

共通 定先着各20人。申 電話で4月17日9時から北九州パレス(小倉北区井堀五丁目、☎651・4600)へ。

介護予防教室

①頭と体のいきいきトレーニング

フレイル(心身の機能低下)や認知機能低下の予防に効果的な運動や学習、創作活動など。▶門司体育館(門司区高田一丁目)=6月4日～8月6日の毎週木曜日13～15時 ▶総合保健福祉センター2階(小倉北区馬借一丁目)=6月9日～8月25日のおおむね毎週火曜日10～12時 ▶的場池体育館(八幡西区的場町)=6月10日～8月19日のおおむね毎週水曜日13～15時。①の共通全10回。対健康上問題のない65歳以上。定各28人。

②みんなで介護予防 北九州市オリジナル介護予防体操のひまわり太極拳やきたきゅう体操など。▶レインボープラザ(八幡東区中央二丁目)=6月5日～7月10日の毎週金曜日 ▶総合保健福祉センター2階=6月15日～7月27日のおおむね毎週月曜日。②の共通13～15時。全6回。対健康上問

題のない人。定各30人。

共通 申 往復はがき(1人だけ)に基本事項を書いて4月28日までに福岡県作業療法協会(T802-0044小倉北区熊本一丁目9-1 ONE OFF第2ビル101、☎951・8760)へ。ネットも可。担 認知症支援・介護予防センター☎522・8765。

スペースLABO ANNEXの講座

①科学クラブ 中級コース 科学工作や実験など。6月7日(日)・20日(土)の11～12時と13～15時、6月27日(土)11～12時と13～16時、7月5日(日)10時30分～12時と13～15時30分、7月18日(土)13時30分～15時45分(全5回)。対中学生。定12人。料3000円。

②天文クラブ 自作の望遠鏡での天体観測、星座傘作りなど。野外での観望会もあり。6～11月のおおむね毎月1回土曜日(全8回)。対小学4年～中学生。定24人。料5000円。日時の詳細は問を。

共通 スペースLABO ANNEX(八幡東区東田二丁目)で。申 5月14日17時までにネット。問 スペースLABO☎671・4566へ。

初級K-POPダンス教室

6月7日(日)14～16時、ユースステーション(黒崎駅西側、コムシティ地下1階)で。対小学生以上の学生(小学生は保護者同伴)。定先着23人。申 4月17日からユースステーション☎621・

0132へ。

キタゲキスクール

演劇・ダンスのワークショップや戯曲講座、演劇作品の創作などを通じて舞台芸術を学びます。6月24日(休)～12月20日(日)、J:COM北九州芸術劇場(リバーウォーク北九州6階)で。対18～25歳。定20人。料6000円。成果発表公演は12月19日(土)・20日。申 5月20日まで。講座日時など詳細は同劇場☎562・2620へ問を。

魚捌き男子

6月20日(土)10時30分～13時、ムーブ(小倉北区大手町)で。対男性(中学生以下は除く)。定16人。料2000円。託児(有料)は問を。申 5月12日までに同施設☎288・6262へ。ネットも可。

講演会

北九州市立大学 地域戦略研究所 研究報告会

5月8日(金)9時30分～12時、AIMビル3階(小倉駅北側)で。定60人。申 5月1日までに北九州市立大学地域戦略研究所☎964・4302へ。

歴史講演会「北九州の街道」

講師は元朝日カルチャーセンター講師・河島悦子さん。5月10日(日)13時

30分～15時30分、八幡西生涯学習総合センター(黒崎駅西側、コムシティ3階)で。定先着50人。料500円。申 4月17日から八幡郷土史会事務局☎980・5050へ。担 都市ブランド創造局文化企画課☎582・2391。

募集

献血にご協力をお願いします

入学、就職など生活が変化する時期は、献血にご協力いただける人が少なくなります。輸血が必要な人のために、献血へのご協力をお願いします。

献血バス 運行スケジュールは福岡県赤十字血液センターのホームページで確認できます。

献血ルーム ▶くろさきクローバー(八幡西区西曲里町、☎644・1211)=9時15分～12時30分、13時30分～17時(成分献血は16時30分まで)

▶魚町銀天街(小倉北区魚町一丁目、☎551・1211)=10～13時(成分献血は12時まで)、14～17時30分(成分献血は16時30分まで)。

献血Web会員サービス「ラブラッド」 献血カードの専用アプリです。献血の予約や事前問診が手軽に行えます。献血ができる年齢に達していない人や献血未経験の人も登録できます。

共通 問 保健福祉局医務薬務課☎522・8766へ。

二十歳(はたち)の記念式典の執行委員を募集

来年1月に開催する二十歳の記念式典の企画・運営などを行います。対平成18年4月2日から平成19年4月1日までに生まれた人。定若干名。6月～来年1月に行われる実行委員会(4回程度)と、はたち会議への出席が必要。応募多数の場合は選考あり。申 5月8日まで。詳細は子ども家庭局こども若者育成課☎582・2392へ問を。

スポーツ

ギラヴァンツ北九州 ホームゲーム市民応援デー

試合はサッカーJ3公式戦「対 レノファ山口」。4月25日(土)14時から、ミクニワールドスタジアム北九州(小倉駅北側)で。料市内在住の人は、Bホーム自由席に一般1000円(住所確認書類の提示が必要)、小学～高校生500円、未就学児は膝上であれば無料で入場できます。詳細はギラヴァンツ北九州☎863・6777へ問を。担 都市ブランド創造局スポーツ振興課☎582・2395。

ラージボール卓球大会

5月24日(日)9～17時、北九州パレス(小倉北区井堀五丁目)で。シングルス(定先着男女各32人)とダブルス(定先着男女各16組)あり。対50歳以上。料1人1種目800円。申 電話で4月17日10時から同施設☎651・4600へ。

移動型スマホ教室を各区で実施

担 政策局DX・AI戦略室☎582・2144

北九州市では、インターネットを通じて提供される行政サービスなどを、デジタル機器の操作に不安がある人も安心して利用できるよう、少人数にきめ細かくサポートする移動型のスマホ教室「スマホなんでもサポート号(スマサポ号)」を実施します。

講座に参加しない人も、スマートフォンの基本的な使い方などについて、現地で相談できます。

教室の内容

- スマートフォンの使い方(基礎・応用)
- マイナポータル活用法、マイナ保険証・公金受け取りの口座登録
- スマホ決済やネットショッピング など

実施場所 ※変更になる場合あり	実施日(いずれも木曜日)					
	第1回	第2回	第3回	第4回	第5回	第6回
八幡東区役所(駐車場)	5/21	5/28	6/4	6/11	6/18	6/25
若松区 島郷出張所(駐車場)	7/2	7/9	7/16		-	
若松区役所(駐車場)	7/23	7/30	8/6		-	
八幡西区 折尾出張所(駐車場)	8/20	8/27	9/3	9/10	9/17	9/24
戸畑図書館(駐車場)	10/1	10/8	10/15	10/22	10/29	11/5
門司区役所(守衛室前)	11/12	11/19	11/26	12/3	12/10	12/17
小倉北区役所(南玄関前)	12/24	1/7	1/14	1/21	1/28	2/4
小倉南区役所(市民広場)	2/18	2/25	3/4	3/11	3/18	3/25

日程

各区(左表の通り)ごとに1日4講座(1講座45分と質疑応答15分)を6日間(全24講座)実施

※受講は1講座単位

対象

スマートフォンの操作やオンライン手続きをできるようになりたい人

定員

各講座3人

講座は申し込みが必要。申込方法や各講座の内容など詳細は問を。市のホームページでもご覧になれます。

問 専用コールセンター
☎0800・111・9442
(受付時間:9～17時)



▲詳細はコチラ

「北九州市犯罪被害者等支援条例」を制定しました

犯罪に遭った人たちが安心して日常生活を送ることができるようにするためには、地域社会全体で、その人たちに寄り添ったきめ細やかで実効性のある支援を行うことが必要です。このため、北九州市では、さまざまな支援を総合的・計画的に推進することを目的として「北九州市犯罪被害者等支援条例」を制定し、4月1日から施行しました。詳細は問を。

問 危機管理室安全・安心推進課☎582・2911



▲詳細はコチラ

★ネット申し込み(ネット)はコチラから▶



★市のホームページはコチラから▶



★時間は24時間表記

障害者スポーツセンターの スポーツ教室

①マシントレーニング教室 ▶Aクラス=5月9日~来年2月13日の毎月第2土曜日(11月14日は除く。全9回) ▶Bクラス=5月23日~来年2月27日の毎月第4土曜日(全10回)。**①の共通** 11~12時。対障害のある16歳以上。定各クラス5人。

②アレアス水慣れ教室 いずれも5月17日~来年2月21日の毎月第3日曜日(10月は第4日曜日。11月15日は除く)▶Aクラス=10~11時 ▶Bクラス=11~12時。**②の共通** 全9回。対障害があり水泳経験の少ない7歳以上。定各クラス5人。

③水中運動教室 5月17日~来年2月21日の毎月第3日曜日(11月15日は除く。全9回) 14~15時。対障害のある16歳以上。定10人。

共通 ①電話で①は4月20日、②③は5月1日までに障害者スポーツセンター(小倉北区三郎丸三丁目、☎922・0026)へ。聴覚に障害のある人は☎922・0041も可。

ミクニワールドスタジアム 北九州のスポーツ教室

①苦手種目克服塾 いずれも5月10日(日)▶鉄棒=10~11時30分 ▶跳び箱=13時30分~15時。**①の共通** 対小学1~3年生。定先着各10人。

②ノルディック・ウォーク教室 2本のポールを使ったウォーキング。5月17日(日)10~11時30分。対18歳以上。定先着10人。

共通 料1300円。①電話で4月18日からミクニワールドスタジアム北九州(小倉駅北側、☎521・2020)へ。

お知らせ

老朽空き家などの 除却費用を補助

市場での流通が困難で危険度の高

い空き家の除却に対して補助金を交付します。限度額は30万円。対昭和56年5月以前に建築された老朽空き家の所有者や相続人など。対象要件の確認のため申請前に「判定依頼申出書」の提出が必要。①申出書の提出は4月20日~12月21日(予算に達し次第、終了)。申出書は市のホームページからダウンロードできます。ネットも可。詳細は都市戦略局空き家活用推進課☎582・2777へ☎を。

認知症・若年性認知症 介護家族交流会

参加者同士の交流やミニ講話など。4月25日(土)13~15時、総合保健福祉センター6階(小倉北区馬借一丁目)で。対認知症(若年性認知症を含む)の人と介護している家族。①不要。☎老いを支える北九州家族の会☎882・5599へ。担認知症支援・介護予防センター☎522・8765。

転入者の原付バイク申告は オンラインで

転入した人で原動機付自転車(原付バイク)などを所有する人は、本市での申告が必要です。申告は各区役所内の市税事務所市民税課・税務課、出張所、財政・変革局課税第二課(リバーウォーク北九州3階、☎967・6952)で行ってください。前市町村で廃車申告済みの場合はオンライン申請が可能です。詳細は☎を。

国民生活基礎調査にご協力を

調査員証を持った調査員が4月中旬から訪問し、保健や医療、福祉、年金、所得などを調べます。結果は厚生労働行政の基礎資料とします。基準日は▶世帯票調査=6月4日(木) ▶所得票調査=7月9日(木)。**共通** 対無作為に抽出した世帯。☎世帯調査は保健福祉局保健企画課☎522・5721、所得調査は保健福祉局総務課☎582・2497へ。

中小企業優良従業員を表彰

表彰式など。7月14日(火)17~19時

20分、リーガロイヤルホテル小倉(小倉駅北側)で。対勤続5年以上の従業員を雇用する市内中小企業。料2万2000円(商工会議所会員企業6600円、同伴者5500円(2人まで))。①5月15日まで。詳細は北九州商工会議所☎541・0182へ☎を。担産業経済局中小企業振興課☎873・1433。

固定資産税(第1期)の納期は4月17~30日です。

4月30日は松本清張記念館(小倉北区城内、☎582・2761)を休館します。

5月9~13日、日明工場(小倉北区西港町、☎581・7976)の可燃粗大ごみの受け入れを休止します。

関門連携コーナー



海峡の友

下関市と北九州市では、市政だよりでお互いの情報を交換し掲載しています。

GWはしものせき 海峡まつりへ

5月2日(土) 御陵前祭、平家一門追悼祭、安徳帝正装参拝。赤間神宮(下関市阿弥陀寺町)で。

5月3日(祝)【先帝祭】▶上ろう道中=西部公民館(下関市伊崎町一丁目)~唐戸商店街(下関市唐戸町)で。雨天時はシーモール下関(下関市竹崎町四丁目)で ▶上ろう参拝=赤間神宮で。

【源平まつり】▶ステージイベント=姉妹都市ひろば(下関市阿弥陀寺町)で ▶ふく鍋の販売=姉妹都市ひろばで ▶グルメ屋台村=姉妹都市ひろばで ▶源平武者行列=グリーンモール(下関市竹崎町二丁目)などで。雨天時はシーモール下関で ▶源平船合戦(海上パレード)=関門海峡一帯で。

【八丁浜総踊り】カモンワーフ(下関市唐戸町)で。

5月4日(祝) 御旅所祭本殿祭。赤間神宮で。**共通** 関下関市観光政策課☎(083)227・3305へ。



▲詳細はコチラ

情報ステーション は11ページから 始まります

施設の催し

子育てふれあい交流プラザ

☎522・4150

〒802-0001小倉北区浅野三丁目8-1、AIMビル3階 開10~18時 休第1・3火曜日

親子でもぐもぐクッキング こいのぼりのいなりずしと、みそ汁を作ります。4月26日(日)11~13時。対4歳以上の未就学児と保護者。定先着8組。料1組1000円。

パパママ離乳食教室 栄養士による離乳食の講話と調理実演。5月9日(土)13時30分~15時30分。対生後4~7カ月の乳児と保護者。定先着10組。

ママの満腹レシピ「プチパン、チキンのトマト煮、デザート」 5月14日(木)11~13時。対子育て中の女性。定先着8人。料1000円。

共通 ①電話で4月17日から同施設へ。

子どもの館

☎642・5555

〒806-0021八幡西区黒崎三丁目15-3、コムシティ7階 開10~19時 休4月22日、5月13日

ニンニン忍者道場 手裏剣打ち、吹き矢、剣術指導など。5月2日(土)。13~13時30分の部と15~15時30分の部あり。いずれも開始10~15分前から整理券を配布(限定各部30枚)。対18歳以下(未就学児は保護者同伴)。

おいちゃんと菊之助くんの愉快なショー 猿回しのステージ後、猿との記念撮影もあり。5月4日(祝)。13~13時30分の部と15~15時30分の部あり。

■無料開放日 5月5日(祝)はすべてのコーナーに無料で入場できます。

タカミヤ環境ミュージアム

☎663・6751

〒805-0071八幡東区東田二丁目2-6 開9~17時(入館は16時30分まで) 休月曜日(祝・休日のときは開館し翌日が休館)、5月7日
※4月28日(火)~5月6日(休)は無休

①おもちゃの病院 簡単なおもちゃの修理(1家族1点だけ)。4月25日(土)。9時30分~12時の部と13~15時の部あり。定先着各部5家族。

②たのしい工作の日「こどもの日スペシャル」 リサイクル工作や発電カーレースなど。5月5日(祝)9時30分~15時30分。

③ハーブ講座「手作りハーブ石鹸」 5月20日(水)10時30分~12時。対18歳以上。定先着10人。料1500円。

共通 ①③は必要。電話で4月17日から同施設へ。

お得なプレミアム付商品券を 販売します

国の「物価高騰対応重点支援地方創生臨時交付金」を活用して、市内の商店街などがお得な商品券を販売します。販売期間や使用期間、プレミアム率は発行団体により異なります。詳細は☎を。北九州商工会議所のホームページでもご覧になれます。

☎産業経済局サービス産業政策課☎582・2050
北九州商工会議所☎541・0181



▲詳細は
コチラ

北九州市公式YouTubeチャンネル 北九州市プレス(愛称:すしプレス)配信中!

市の魅力やお役立ち情報など北九州市のネタ(情報)を随時配信しています!

市役所の
しごとの
裏側も!



▲動画の視聴
はコチラ

☎市長公室企画・マーケティング課
☎582・2236

市公式LINE

受信設定により防災情報や地域情報(市民センターだより等)などを受け取ることができます。



▲友だち追加
はコチラから

北九州市のSNS

皆さんに分かりやすく情報をお届けするため、くらしや観光イベントなど、分野ごとのアカウントで発信しています。



▲詳細は
コチラ

4/15
2026
令和8年



ほっと情報! もじ

- 時間は24時間表記。
- 料金について記載のない催しは入場無料(参加無料)。
- はがき・往復はがき・電子申請の応募方法は11ページを参照。

申=申し込み 問=問い合わせ
共通=共通の内容 担=市の担当課
ネット=ネット窓口(電子申請)

編集 門司区役所総務企画課 ☎331・0039 FAX331・1805




菜の花と赤煉瓦倉庫

無料相談

法律人権相談 金銭・土地・家屋・相続などの相談に弁護士が、いじめ・虐待や悩み事などの相談に人権擁護委員が応じます。4月21日(火)13時30分～16時30分、門司区役所で。先着12組。**申**4月20日8時30分から門司区役所総務企画課☎331・0039へ。


人権法律相談 司法書士が応じます。5月7日(木)13時30分～15時30分、新門司地域交流センター(吉志新町二丁目)で。先着4組。**申**4月30日9時から同施設☎481・4599へ。

高齢者・障害者あんしん法律相談 弁護士が応じます。5月14日(木)13～17時、門司区役所で。対象はおおむね65歳以上の高齢者や障害のある人と家族など。**申**5月11日までに門司区役所「高齢者・障害者相談」コーナー☎321・4800へ。

象は令和9年4月1日時点、18～32歳の人。詳細は同出張所☎963・7728へ問を。

門司区子どもまつり

毎年恒例の体験コーナー(スライムづくり、ロケット風船、割りばし鉄砲、模擬いちご狩り、ニュースポーツ体験など)、はたらくくるま(消防車、パトカー、白バイ、自衛隊車両)、じもふわふわ、イベントステージ(キッズダンス、太鼓芸など)、スタンプラリーや抽選会など(一部有料)。4月29日(祝)10時30分～15時、旧大連航路上屋(門司港レトロ地区)で。問門司区役所コミュニティ支援課☎331・1883へ。




自衛隊制度説明会

自衛隊採用試験種目の説明。4月25日(土)、5月6日(木)、6月7日(日)、自衛隊福岡地方協力本部北九州出張所(小倉南区北方五丁目)で。13～14時30分の部と15～16時30分の部あり。対

カラスの威嚇や攻撃に注意しましょう

春から初夏はカラスの繁殖期です。この時期は外敵に対する親カラスの警戒心が強く、神経質になるため、巣に近づく人に対して威嚇や攻撃をしてることがあります。
▶特にひなの巣立ちの時期(5・6月)に威嚇行動が激しくなります。この時期はできるだけ巣に近づかないようにしてください ▶どうしても巣の近くを通る場合は「帽子をかぶる」「傘を差す」など、頭を守るよう心がけてください。問門司区役所総務企画課☎331・0039へ。



健康だより

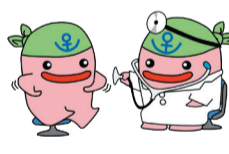
①受けて延ばそう健康寿命

①特定健診 対象は40～74歳の国民健康保険加入者。受診無料。マイナ保険証、マイナポータルの資格情報画面、資格確認書のいずれかと特定健診受診券が必要。**注)**

②若者健診 対象は18～39歳。受診料1000円。

③基本健診 対象は生活保護受給世帯の40歳以上。受診無料。健康診査受診券が必要。

④結核・肺がん検診 対象は40歳



以上。受診無料(喀痰検査は900円)。

⑤骨粗しょう症検診 対象は18歳以上。受診料500円。

⑥肝炎ウイルス検査 対象は過去に受診したことのない人。受診無料。

⑦大腸がん検診 対象は40歳以上。受診料500円。

⑧前立腺がん検診 対象は50歳以上の男性。受診料1000円。


⑨胃がん検診(8月16日だけ実施) 対象は昨年度、胃内視鏡検査を受診していない35歳以上(妊婦は除く)。受診料は35～39歳1000円、40～69歳900円。

⑩乳がん検診(8月16日だけ実施) 対象は昨年度受診していない40歳以

上の女性。受診料1000円。

①～⑩の共通8月6日(木)13時30分～15時と16日(日)9～10時30分、門司区医師会健診会館(小森江三丁目)で。70歳以上の人などを対象にした無料の制度があります。各日定員に達するまで先着順。**申**8月6日実施分は5月7日(インターネットは6日)、8月16日実施分は5月18日(インターネットは16日)の9時から、**集団検診予約センター**☎0570・783・077か☎953・6168かインターネット(右記を読み取り)で。

②マタニティ教室 ①赤ちゃんのお世



▲①の申し込みはコチラから

話の仕方など=5月20日(水)。動きやすい服装が必要

②妊娠中の食事の話、歯の健康の話など=5月27日(水)。**②の共通**13時30分～14時40分(受け付けは13時20分から)、門司区役所別館(錦町市民センター2階)で。対象は妊婦。母子健康手帳が必要。**申**①は4月20～26日、②は27日～5月3日にインターネットで。問門司区役所健康相談コーナー☎331・1888へ。




▲②の申し込みはコチラから

注) 後期高齢者医療制度の被保険者は福岡県後期高齢者医療広域連合 ☎092651・3111へ問を。



4/15 こくら北 2026
令和8年 編集 小倉北区役所総務企画課 ☎582・3339 FAX581・5496

小倉編
ホームページ
Instagram
Facebook

- 時間は24時間表記。
- 料金について記載のない催しは入場無料(参加無料)。
- はがき・往復はがき・電子申請の応募方法は11ページを参照。
- =申し込み 問=問い合わせ
- 共通=共通の内容 担=市の担当課
- ネット=ネット窓口(電子申請)

無料相談

行政相談 国や独立行政法人などの業務に関する相談に行政相談委員が応じます。4月20日(月)13～15時、小倉北区役所。☎小倉北区役所総務企画課☎582・3339へ。

法律人権相談 弁護士か人権擁護委員が応じます。4月23日(木)13時30分～16時30分、小倉北区役所。先着16組。☎4月22日8時30分から小倉北区役所総務企画課☎582・3339へ。

保健福祉無料相談

①**高齢者・障害者あんしん法律相談** 弁護士が応じます。5月14日(木)13～17時。対象はおおむね65歳以上の高齢者や障害のある人と家族など。定員8組。

②**アルコール相談** 酒害相談員が応じます。5月14日(木)13時30分～15時30分。対象はお酒の問題で困っている人や家族。定員2組。

③**こころの健康相談** 精神科医が応じます。5月14日(木)13時30分～15時30分。対象は精神疾患に関する相談がある人。定員2組。

④**高齢者等住宅相談** 介護の必要な高齢者や障害のある人などのための住まいづくりや住宅改造など。随時。

共通 小倉北区役所。☎②③は5月8日まで、①は11日、④は事前に小倉北区役所「高齢者・障害者相談」コーナー☎582・3430へ。

健康ひろば

①**食生活相談** 栄養士が応じます。5月1日(金)10、11、13、14時の4回。対象は64歳以下。

②**食卓相談** 栄養士が応じます。5月11日(月)10、11、13、14時の4回。対象は65歳以上。

共通 小倉北区役所。定員各日各時間2人。☎①は4月27日、②は5月1日までに小倉北区役所健康相談コーナー☎582・3440へ。

小倉北体育館のスポーツ

親子体操講座 親子で音楽に合わせて体操やダンスを行います。5月2日(土)9時30分～10時30分。対象は歩ける未就学児と保護者。先着10組。

やさしいヨガ 4月22日～6月24日のおおむね毎週水曜日(全8回)13～14時。対象は18歳以上。先着15人。受講料7040円。

リズム&貯筋体操 ウォーキングとリズム体操を取り入れ、筋力アップを目指します。4月23日～6月25日のおおむね毎週木曜日(全7回)10～12時。対象は18歳以上。先着24人。受講料6160円。

はじめてヨガ 4月23日～6月25日のおおむね毎週木曜日(全8回)12時30分～13時30分。対象は18歳以上。先着12人。受講料7040円。

子供体操教室 鉄棒、マット、跳び箱、縄跳びを行います。4月23日～6月25日のおおむね毎週木曜日(全7回)。3歳以上の未就学児の部(16～17時)と小学生の部(17～18時)あり。先着各部24人。受講料9625円。

共通 電話で4月18日から小倉北体育館(三郎丸三丁目、☎923・0823)へ。

地域交流センターの講座

①**山田(☎803-0861小倉北区篠崎五丁目9-1、☎581・4159)** ▶乳幼児音楽リトミック=6月2日～10月20日の第1・3火曜日(全10回)10時30分～11時30分。対象は1～3歳の幼児と保護者。定員10組 ▶メンズキッチン=5月30日(土)10～12時。対象は18歳以上の男性。定員8人。材料費1000円。エプロン、三角巾、ランチョンマット、飲み物が必要。

②**北方(☎802-0841小倉南区北方三丁目31-1、☎931・6594)** ▶※はじめてのWord&Excel=5月15日～7月17日の毎週金曜日(全10回)13時30分～15時30分。定員10人。資料代1540円 ▶骨盤矯正体操=5月19日～7月21日の毎週火曜日(全10回)

10～12時。定員18人。ヨガマットが必要 ▶ヨガ=5月19日～7月21日の毎週火曜日(6月2日は除く。全9回)14～15時30分。定員18人。ヨガマットが必要 ▶パワーポイント基礎&応用=5月20日～7月22日の毎週水曜日(全10回)19～21時。定員10人。資料代1500円。②の共通対象は18歳以上(高校生は除く)。

共通 講座ごとに往復はがき(1人だけ)に基本事項を書いて②は4月27日(※は23日)、①は30日までに各センターへ。

妊娠・出産・子育てを応援!

小倉北区役所では、マタニティスクール、離乳食教室、ウェルカムベビー教室など、親と子のための多彩な行事を実施しています。詳細は小倉北区役所保健福祉課☎582・3440へ問を。インターネット(下記を読み取り)でもご覧になります。



詳細は▶
コチラ

紫川流域会議通信を作成しました

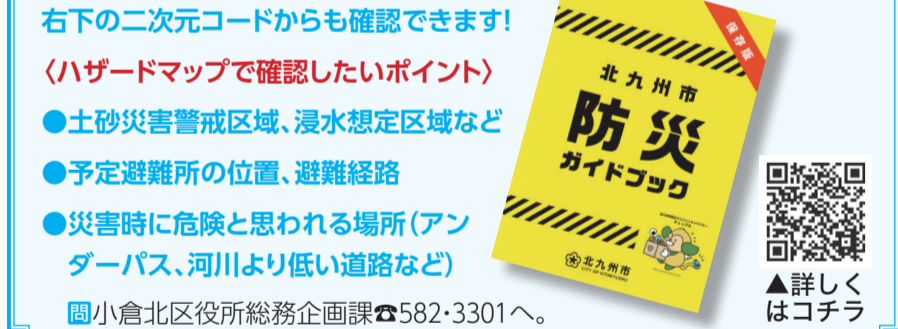
紫川では地域住民や企業の皆さんによる清掃活動をはじめ、さまざまな河川愛護の取り組みが行われています。今回活動報告をまとめた紫川流域会議通信を作成しました。市のホームページ(下記を読み取り)からダウンロードできます。お近くの市民センターでもご覧になります。



問 都市整備局水環境課☎582・2491へ。 ▲ホームページ ▲清掃活動の様子

小倉北防災シリーズ～自宅の「災害危険度」を調べよう

「北九州市防災ガイドブック」には、いざという時に適切な判断・行動がとれるよう、さまざまな災害の特徴や避難のポイントなどを掲載しています。また、「ハザードマップ」には、各地区における土砂災害や洪水、高潮、津波の浸水想定区域などを示しています。まずは自宅がある場所の災害危険度を調べて、家族や職場、地域で防災について話し合ってみましょう。「北九州市防災ガイドブック・ハザードマップ」がお手元がない人は、小倉北区役所総務企画課までお越しください。



右下の二次元コードからも確認できます!
(ハザードマップで確認したいポイント)
●土砂災害警戒区域、浸水想定区域など
●予定避難所の位置、避難経路
●災害時に危険と思われる場所(アンダーパス、河川より低い道路など)
問 小倉北区役所総務企画課☎582・3301へ。

4/15
2026
令和8年

こくら南



【ツツジ】市の花です

- 時間は24時間表記。
- 料金について記載のない催しは入場無料(参加無料)。
- はがき・往復はがき・電子申請の応募方法は11ページを参照。
- =申し込み 問=問い合わせ
- 共通=共通の内容 担=市の担当課
- ネット=ネット窓口(電子申請)

編集 小倉南区役所総務企画課 ☎951・1024 ☎951・5553

無料相談

高齢者・障害者あんしん法律相談

弁護士が応じます。5月14日(木)13~17時、小倉南区役所。対象はおおむね65歳以上の高齢者や障害のある人と家族など。■5月11日までに小倉南区役所「高齢者・障害者相談」コーナー ☎952・4800へ。

健康だより

食生活相談 生活習慣病予防などの食生活に関する相談。5月13日(水)10、11、13、14時、小倉南生涯学習センター(小倉南区役所横)で。対象はおおむね64歳以下。先着各時間2人。■4月17日から小倉南区役所保健福祉課 ☎951・4125へ。

地域交流センターの講座

①北方(〒802-0841小倉南区北方三丁目31-1、☎931・6594) ▶※

はじめてのWord&Excel=5月15日~7月17日の毎週金曜日(全10回)13時30分~15時30分。定員10人。資料代1540円 ▶骨盤矯正体操=5月19日~7月21日の毎週火曜日(全10回)10~12時。定員18人。ヨガマットが必要 ▶ヨガ=5月19日~7月21日の毎週火曜日(6月2日は除く。全9回)14~15時30分。定員18人。ヨガマットが必要 ▶パワーポイント基礎&応用=5月20日~7月22日の毎週水曜日(全10回)19~21時。定員10人。資料代1500円。①の共通対象は18歳以上(高校生は除く)。

②徳力(〒802-0974小倉南区徳力六丁目3-1、☎961・0175) ▶エクセル基礎=6月4日~7月6日の毎週月・木曜日(全10回)10~12時 ▶ワード基礎=6月5日~7月7日の毎週火・金曜日(全10回)13~15時。②の共通対象は15歳以上(中学生は除く)。定員各9人。教材費2420円。

③蟻田(〒802-0822小倉南区横代東町二丁目1-1、☎961・0964) ▶筆ペン講座=5月27日~7月29日の毎

週水曜日(全10回)10~12時。筆ペンが必要 ▶健康料理教室=6月4日~7月30日の隔週木曜日(全5回)10~12時。材料費4000円。米4合、布巾、エプロン、三角巾が必要。③の共通定員各15人。

④山田(〒803-0861小倉北区篠崎五丁目9-1、☎581・4159) ▶メンズキッチン=5月30日(土)10~12時。対象は18歳以上の男性。定員8人。材料費1000円。エプロン、三角巾、ランチョンマット、飲み物が必要 ▶乳幼児音楽リトミック=6月2日~10月20日の第1・3火曜日(全10回)10時30分~11時30分。対象は1~3歳の幼児と保護者。定員10組。

■共通■講座ごとに往復はがき(1人だけ)に基本事項を書いて①は4月27日(※は23日)、④は4月30日、③は5月1日、②は5月7日までに各センターへ。

大庭産業アリーナ小倉南のスポーツ教室

①曾根リズムand貯筋体操 チューブなどを使用する筋力アップ体操です。4月23日~6月25日の毎週木曜日(4月30日、5月28日、6月4日は除く。全7回)13~15時、曾根体育館(下曾根四丁目)で。対象は18歳以上。先着50人。受講料3850円。

②健康麻雀 「賭けない・飲まない・吸わない」をテーマにした認知症予防が目的です。5月1日~6月19日の第1・3金曜日(全4回)13~15時、大庭産業アリーナ小倉南(日の出町二丁目)で。対象は18歳以上。先着12人。受講料6600円。初回だけ資料代1200円が必要。

③やさしいヨガ 基本のヨガのポーズをゆっくり行います。4月24日~6月26日のおおむね毎週金曜日(全9回)、大庭産業アリーナ小倉南で。10~11時の部と12時45分~13時45分の部あり。対象は18歳以上。先着12人。受講料6930円。

④Kidsはじめてダンス ダンスの基礎を学びます。4月21日~6月23日のおおむね毎週火曜日(全8回)16時45分~17時30分、大庭産業アリーナ小

紫川流域会議通信を作成しました

紫川では地域や企業の皆さんによる清掃活動をはじめ、さまざまな河川愛護の取り組みが行われています。今回活動報告をまとめた紫川流域会議通信を作成しました。市のホームページ(右記を読み取り)からダウンロードできます。お近くの市民センターでもご覧になれます。■都市整備局水環境課 ☎582・2491へ。



▲ホームページ




▲清掃活動と生き物調査の様子

小倉南区で特殊詐欺等が急増!

令和7年の小倉南区内の特殊詐欺等の認知件数は123件と、前年より51件増加しています。被害総額は約14億3千万円にのぼり、深刻な状況です。

小倉南区での被害の内訳

- 特殊詐欺 56件(前年比+18件)、被害額 約2億8千万円
電話で警察官や金融機関の職員を名乗り「あなたの口座が犯罪に使われている」などと言って、現金やキャッシュカードをだまし取る手口があります。また、市役所や金融機関の職員を名乗り「還付金がある」と言ってATMで手続きをさせるケースもあります。ATMで還付金は受け取れません。
- SNS型投資・ロマンス詐欺 67件(前年比+33件)、被害額 約11億5千万円
SNSで親しくなり、「必ず利益が出ますよ」などと投資話を持ちかけたり、恋愛感情を利用したりして送金させます。手口が非常に巧妙で、1件当たりの被害額が1000万円を超えるなど高額化しやすいのが特徴です。

被害を防ぐために

- ☑ 電話やSNSで**お金の話**が出たら詐欺を疑う
- ☑ 電話で**お金の話**が出たら、一度電話を切る
- ☑ 家族や警察相談専用電話(#9110)に相談する

「自分は大丈夫」と思っている人こそ狙われます。少しでも不審に感じたら、すぐに相談してください。

■小倉南警察署 ☎923・0110へ。

倉南で。対象は5歳~小学生。先着12人。受講料1万1000円。
⑤Kidsフィットネス 格闘技の動きとキッズ向けヨガ。4月22日~6月24日のおおむね毎週水曜日(全7回)17~17時45分、大庭産業アリーナ小倉南で。対象は小学生。先着12人。受講

料9625円。
■共通要約筆記あり。■4月17日から大庭産業アリーナ小倉南 ☎963・2675へ。聴覚に障害のある人はFAX963・2675も可(基本事項と要約筆記必要の有無を記入)。詳細は同施設へ■を。

高塔山夜景キャッチコピー「河童の隠した宝箱」

4/15
2026
令和8年

わかまつ

編集 若松区役所総務企画課 ☎761・0039 FAX751・6274

- 時間は24時間表記。
- 料金について記載のない催しは入場無料(参加無料)。
- はがき・往復はがき・電子申請の応募方法は11ページを参照。
- 甲=申し込み 問=問い合わせ
- 共通=共通の内容 担=市の担当課
- ネット=ネット窓口(電子申請)

高齢者・障害者あんしん法律相談

弁護士が応じます。5月14日(木)13～17時、若松区役所で。対象はおおむね65歳以上の高齢者や障害のある人と家族など。☎5月11日までに若松区役所「高齢者・障害者相談」コーナー☎751・4800へ。

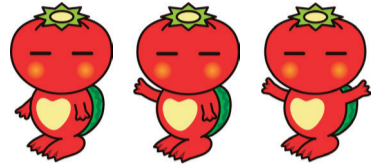
若松区子どもまつり

ゲームや遊び、スポーツ、ものづくり体験、スタンプラリー、ステージイベントなど。4月29日(祝)10～14時、グリーンパーク(大字竹並)で。雨天時はステージイベントを中心に開催。施設入場料・駐車料金が必要。☎若松区役

所コミュニティ支援課☎761・5324へ。



わかまつ



新入学・新学期を迎えての交通事故にご注意を!

新入学・新学期時期は生活パターンが変わることが多いため、子どもの交通事故が多く発生する時期です。子どもがいる家庭では、日常生活の中で繰り返し交通ルールとマナーについて話し合ひましょう。

通学路だけでなく、遊びのため利用する道路などにも危険な箇所がないか保護者が子どもの目線で見てください。

また、自転車乗用中の交通事故にも注意しましょう。

☎若松区交通安全推進協議会☎761・0039へ。

- ### 歩く時の約束
- ①とびだしはしません
(道路には飛び出さないよう(に)しましょう。)
 - ②しんじょうをまもります
(信号が赤のときは止まり、青のときは右と左をよく見て、車がないかを確かめてから渡りましょう。)
 - ③おうだんほつごうをわたります
(道路を渡るときは横断歩道を渡りましょう。)



カラスの威嚇や攻撃にご注意ください

春から初夏にかけてはカラスの繁殖期です。この時期は外敵に対する親カラスの警戒心が特に強く、神経質になるため、巣に近づく人に対して威嚇や攻撃をしてることがあります。

- できる限り巣に近づかないでください
- 巣の近くでは帽子や傘などで頭を守ってください
- ひなや幼鳥が落ちていても近づかないでください



カラスによるごみ被害を防ぎましょう

毎年、カラスの繁殖時期は、カラスによるごみの散乱被害が多発しています。ごみの出し方を工夫して、カラスによるごみ被害を防ぎましょう。

- 生ごみを減らしましょう
- 収集時間を守ってごみを出しましょう
- 生ごみを見えないようにしましょう
- ネットなどでごみ袋を覆いましょう

☎若松区役所総務企画課☎761・0039へ。

健康だより

☎若松区役所健康相談コーナー☎761・5327

①乳がん検診 マンモグラフィ(乳房エックス線撮影)による検診。7月21日(木)13時30分～16時30分、青葉市民センター(青葉台西一丁目)で。対象は昨年度受診していない40歳以上の女性。受診料1000円。



70歳以上や市民税非課税世帯の人などを対象にした無料の制度があります。詳細は☎先へ。☎検診日3カ月前の同日(土・日曜日、祝・休日の場合、電話予約は翌平日)9時から検診日の10日前までに**集団検診予約センター☎0570・783・077か☎953・6168へ**。ネットも可。先着順のため、定員に達した時点で、予約受け付けを終了します。

②離乳食教室 離乳食のすすめ方の話と試食、個別相談。5月20日(水)10時30分～12時、島郷市民センター(鴨生田二丁目)で。対象は生後4～7カ月頃までの乳児と保護者。母子健康手帳、バスタオルが必要。

③食卓相談 健康を考えた食生活の相談に管理栄養士が応じます。希望



▲①の申し込みはコチラから

者には体組成測定あり。5月21日(木)10、11、13、14時、若松区役所で。対象は65歳以上。定員各時間1人。



④ウェルカムベビー教室 妊娠中の過ごし方と健康な身体づくり、妊娠中の食生活、赤ちゃんとの過ごし方、家族のサポートについて。助産師、栄養士、保健師によるお話と先輩ママとの交流など。5月22日(金)9時30分～11時30分。若松区役所で。対象は妊婦と家族。母子健康手帳が必要。

⑤ほやほや赤ちゃん教室 助産師、歯科衛生士、保健師によるお話や交

流会など。テーマは赤ちゃんの成長・発達・健康やスキンシップ、産後の健康、事故予防、親子のオーラルケアについて。5月22日(金)9時45分～11時30分、若松区役所で。対象は1～4カ月の乳児と保護者。母子健康手帳、バスタオルが必要。



共通甲②は4月17日～5月12日、④⑤は4月22日～5月15日、③は5月18日までに☎先へ。②④⑤はインターネットも可。



▲②④⑤の申し込みはコチラから



本紙は古紙/パルプを含む再生紙を使用しています。

発信中!!
旬なネタ(情報)

Instagram

Facebook

4/15

2026 令和8年

やはた東

- 時間は24時間表記。
- 料金について記載のない催しは入場無料(参加無料)。
- はがき・往復はがき・電子申請の応募方法は11ページを参照。

甲=申し込み 問=問い合わせ
共通=共通の内容 担=市の担当課
ネット=ネット窓口(電子申請)

編集 八幡東区役所総務企画課 ☎661・0039 FAX681・0314

「虹色八景」22号を発行

八幡東区の魅力を広く発信する「虹色八景Vol.22」を発行しました。八幡東区役所は「感動区役所」をスローガンに掲げ、区政のアップデートをしています。現在進行中の取り組み「感動区役所～市民目線で『おもてなし』を追求する八幡東区役所」を特集しています。また、八幡東区の見どころやイベントの日程など多彩な情報が掲載されています。「虹色八景」は各区役所・出張所などで配布しています。問八幡東区役所総務企画課☎681-0131へ。



八幡東区子どもまつり

子どもたちによるステージやゲーム、バザー、警察・消防車両の展示、スタンプラリー(景品あり)、お菓子まきなど。4月26日(日)10～14時、八幡中央区商店街。10～11時30分、レインボー広場(いずれも中央二丁目)で。問八幡東区役所コミュニティ支援課☎671-3082へ。



科学館の講座

①スペースLABO(東田四丁目、☎671-4566) ▶昼間の星を見てみよう! =5月2日(土)・17日(日)。12～12時45分の部と13～13時45分の部あり。いずれも開始30分前から整理券を配布(各部限定80枚)。雨天中止 ▶※館長・川村博士のサイエンスひろば「風を感じよう(落ちない球&飛行リング)」=5月4日(祝)

10時30分～11時20分。先着50人。

②スペースLABO ANNEX(東田二丁目、☎663-0550) ▶サッカーロボットプログラミング=5月10日(日)10～12時。定員8人 ▶※地元講師に学ぶ科学教室「ものづくり教室ハイブリッドカー」=5月24日(日)10～12時。定員24人。②の共通対象は小学4年～中学生。共通甲①の※と②は必要。①の※は4月19日から、②は4月30日(※は5月7日)17時までにネットで。詳細は各施設へ問を。

高齢者・障害者あんしん法律相談

弁護士が応じます。5月14日(木)13～17時、八幡東区役所で。対象はおおむね65歳以上の高齢者や障害のある人と家族など。甲5月11日までに八幡東区役所「高齢者・障害者相談」コーナー☎671-4800へ。

山田地域交流センターの講座

メンズキッチン 5月30日(土)10～12

中学生が描いた巨大壁画を観に行きませんか!!

市立尾倉中学校では、「絵で八幡東区のまちをもっと明るくしたい」という生徒たちの思いを形にするため、昨年7月に『地域彩プロジェクト』を始動しました。生徒たちは、放課後の時間を利用して中学校近くの洞見橋(尾倉三丁目)の橋台部で壁画制作を進め、12月4日八幡東区のシンボルである「皿倉山」を中心に、「東田第一高炉」や「いのちのたび博物館の恐竜標本」などを力強く色鮮やかに描いた、高さ約2m、幅約7.6mの巨大壁画2作品が完成しました。ぜひご覧ください。問八幡東区役所まちづくり整備課☎671-0803へ。



時。対象は18歳以上の男性。定員8人。材料費1000円。エプロン、三角巾、ランチョンマット、飲み物が必須。
乳幼児音楽リトミック 6月2日～10月20日の第1・3火曜日(全10回)10時30分～11時30分。対象は1～3歳の幼
児と保護者。定員10組。
共通甲講座ごとに往復はがき(1人だけ)に基本事項を書いて4月30日までに山田地域交流センター(〒803-0861小倉北区篠崎五丁目9-1、☎581-4159)へ。

健康だより 「いただきます」感謝と笑顔の健康長寿

種類	対象	料金	定員	実施日	時間	会場	申
結核・肺がん検診	40歳以上	無料 <small>たん 痰検査は900円注1)</small>					
★肝炎ウイルス検査	過去未検査者	無料	各検診に定員あり	8月21日(金)	14～15時30分	八幡東区役所	5月21日 9時から ▲ネットはコチラ!
★大腸がん検診	40歳以上	500円注1)					
★前立腺がん検診	50歳以上の男性	1000円注1)					
★特定健診注2)	40～74歳 (国民健康保険加入者)	無料					
★若者健診	18～39歳	1000円					
★乳がん検診	40歳以上の女性	1000円注1)					
骨粗しょう症検診	18歳以上	500円注1)					
食卓相談 (食事に関する個別相談)	65歳以上	無料	4人	5月19日(火)	10、11、13、14時 (各1人)	八幡東区役所別館	5月14日まで
両親学級 (お産の心がまえなど)	新しく赤ちゃんを迎える 妊婦とパートナー	無料	8組	5月25日(月)	13時10分～ 15時40分	八幡東区役所	4月27日～ 5月8日 インターネットも可
離乳食教室(後期) (離乳食の話と試食、個別相談)	おおむね生後7カ月～ 1歳の乳児と保護者	無料	6組	5月27日(水)	13時15分～ 15時	八幡東区役所別館	4月17日～ 5月19日 インターネットも可

■各種集団検診の申は、集団検診予約センター(☎953-6168か☎0570-783-077)かネットで。先着順で定員到達まで受け付けます。申は検診日の10開庁日前まで。★は個別医療機関でも受診可(事前に医療機関に問を)。注1)70歳以上や市民税非課税世帯の人などを対象にした無料制度があります。詳細は問を。注2)「特定健診受診券」と「マイナ保険証かマイナポータル」の資格情報画面か資格確認書をご提示ください。「後期高齢者健康診査」は福岡県後期高齢者医療広域連合(☎092651-3111)へ問を。
■相談などの申は、八幡東区役所保健福祉課☎671-6881へ。「両親学級」「離乳食教室(後期)」は母子健康手帳が必要。



公式
Instagram

ちくてつの
歩き方
Instagram

4/15 やはた西

2026 令和8年

編集 八幡西区役所総務企画課 ☎642・0039 FAX 622・6463



「#WEST LIGHT STORY」
フォトコンテスト入賞作品

- 時間は24時間表記。
- 料金について記載のない催しは入場無料(参加無料)。
- はがき・往復はがき・電子申請の応募方法は11ページを参照。
- 甲=申し込み 問=問い合わせ
- 共通=共通の内容 担=市の担当課
- ネット=ネット窓口(電子申請)

無料相談

ひとり親のための就職出張相談会

仕事や自立に関することに相談員が応じます。4月23日(木)10～16時、八幡西生涯学習総合センター(黒崎駅西側、コムシティ2階)で。対象はひとり親家庭などの親と寡婦。先着5人。甲4月17日から母子・父子福祉センター☎884・1812へ。

高齢者・障害者あんしん法律相談

弁護士が応じます。5月14日(木)13～17時、八幡西区役所(黒崎駅西側、コムシティ4階)で。対象はおおむね65歳以上の高齢者や障害のある人と家族など。甲5月11日までに同区役所「高齢者・障害者相談」コーナー☎645・4800へ。

八幡西区子どもまつり

4月19日(日)9時30分～14時、穴生

ドーム(鉄電一丁目)で。▶遊びのコーナー(バルーンアート・ゆびあみエコタワシ・おもちゃ作り・紙飛行機など)
▶ニュースポーツコーナー(ストラックアウト・輪投げ・ディスクで遠投)
▶バザー(綿菓子・フランクフルト・かき氷など) ▶はしご車・パトカーの展示や試乗 ▶「官兵衛たん」と「ももまるくん」が登場。雨天時は一部中止あり。問八幡西区役所コミュニティ支援課☎642・1337へ。

吉祥寺藤まつり

4月27日(月)～29日(祝)の10～22時、吉祥寺公園周辺(吉祥寺町)で。周辺に駐車場はなく、臨時駐車場の開設もないため、公共交通機関でお越しください。問吉祥寺藤まつり実行委員会☎617・0203へ。担八幡西区役所コミュニティ支援課☎642・1337。

折尾駅前カラオケ大会

4月24日(金)17～21時、折尾駅北側駅前広場(学園大通り口)で。屋台の出店もあり。問折尾料飲組合☎090・3321・0447へ。担八幡西区役所コミュニティ支援課☎642・1337。

楠橋地域交流センターの講座

初めてのパソコン 5月15日～7月17日の毎週金曜日(全10回)13～16時。対象はパソコン初心者。資料代2000円。
カゴバッグづくり入門 クラフトバンドを使ってカゴバッグを作ります。5月20日～6月3日の毎週水曜日(全3回)13～16時。材料費1500円。

共通 定員各10人。甲 講座ごとに往復はがき(1人だけ)に基本事項を書いて4月28日までに楠橋地域交流センター(〒807-1145八幡西区楠橋西

二丁目16-22、☎617・0308)へ。

木屋瀬地域交流センターの講座

①子どもパソコン ▶Aクラス=5月20日～7月22日の毎週水曜日(全10回)17～18時。対象は小学1・2年生 ▶Bクラス=5月20日～7月22日の毎週水曜日(全10回)18時15分～19時15分。対象は小学5・6年生 ▶C・Dクラス=5月22日～7月24日の毎週金曜日(全10回)。17～18時の部(Cクラス)と18時15分～19時15分の部(Dクラス)あり。対象は小学3・4年生。①の共通 定員各クラス10人。教材費 300円。



▲①のネット予約はコチラから

②ゆるめるヨガ体操(リラックスヨガ) 体を緩め、心も整えるセルフケアを学びます。6月4～18日の毎週木曜日(全3回)19～20時30分。定員15人。

共通 甲 講座ごとに往復はがき(1人だけ)に基本事項(②は駐車場使用の有無)を書いて①は4月30日、②は5月14日までに木屋瀬地域交流センター(〒807-1262八幡西区野面一丁目8-35、☎617・7980)へ。ネットも可。

かがやきコンサート LOVE&PEACE

アマチュア出演はROCK SALT(バンド)、「美美っど」(朗読)、引野中学校合唱部。ゲストはアコーディオン奏者・いわたなおこさん。6月20日(土)13時30分～16時、黒崎ひびしんホール(岸の浦二丁目)で。先着250人。入場料高校生以上500円。当日も同額。4月17日から八幡西区役所コミュニティ支援課☎642・1337へ。

黒崎ひびしんホールの催し

ロマンティックな歌たち 5月30日(土)14～16時、黒崎ひびしんホール(岸の浦二丁目)で。前売り(全席指定)一般3000円、25歳以下1000円。当日は300円増し。前売り券は主要プレイガイドで発売中。託児(有料)は同施設☎621・4566へ問を。

健康だより

問い合わせ先 八幡西区役所健康相談コーナー ☎642・1444

種類	対象	料金	定員	実施日	時間	会場	甲
特定健診注1)	40～74歳 (国民健康保険加入者)	無料	会場ごとに定員があります(先着順)。	8月5日(水)=13時30分～15時=八児市民センター 8月19日(水)=13時30分～15時=折尾西市民センター 8月20日(木)=13時30分～15時=香月市民センター			実施日の3か月前の同日(土・日曜日、祝・休日の場合、電話予約は翌平日)9時から☎0570・783・077か☎953・6168か「北九州市 集団検診」で検索注3)
若者健診	18～39歳	1000円注2)					
大腸がん検診	40歳以上	500円注2)					
結核・肺がん検診	40歳以上	無料 ※痰の検査は900円注2)					
前立腺がん検診	50歳以上の男性	1000円注2)					
肝炎ウイルス検査	過去未検査者	無料					
骨粗しょう症検診	18歳以上	500円注2)					
乳がん検診	昨年度受診していない40歳以上の女性	1000円注2)	8月19日(水)=13時30分～15時=折尾西市民センター				
赤ちゃん講座(母子健康手帳・タオルが必要)	4～7カ月頃の乳児と保護者	無料	15組	5月15日(金)=10～11時30分 =八幡西区役所(コムシティ5階)			①4月17～24日
幼児食教室(母子健康手帳が必要)	離乳食完了(1歳6カ月頃)～2歳11カ月の幼児の保護者	無料	18組	5月22日(金)=10時10分～11時15分 =八幡西区役所(コムシティ5階)			②4月30日～5月13日
パパママ教室(母子健康手帳が必要)	初めて子どもが誕生する夫婦(妊娠20～36週までの人)	無料	28組	5月23日(土)=9時20分～11時30分 =八幡西区役所(コムシティ3階)			③5月1～8日

- 注1)「特定健診受診券」と「マイナ保険証かマイナポータル」の資格情報画面か資格確認書をご提示ください。後期高齢者健康診査は福岡県後期高齢者医療広域連合☎092651・3111へ問を。
注2)70歳以上の人・市民税非課税世帯の人・生活保護の人・後期高齢者医療被保険者証を持っている65～69歳の人には無料制度があります。詳細は問を。
注3)検診日の10日前まで(土・日曜日、祝・休日、年末年始は除く)の電話は17時、ネットは23時59分まで。定員に達した時点で予約受け付けを終了。個別に医療機関で受けることができる検診もあります。詳細は問を。

①②③の申し込みはコチラから▶



本紙は古紙パルプを含む再生紙を使用しています。




Facebook
Instagram




ホームページ
X(旧Twitter)

戸畑のお役立ち情報!



とばた

4/15

2026
令和8年

●時間は24時間表記。
●料金について記載のない催しは入場無料(参加無料)。
●はがき・往復はがき・電子申請の応募方法は11ページを参照。
■=申し込み 問=問い合わせ
共通=共通の内容 担=市の担当課
ネット=ネット窓口(電子申請)

編集 戸畑区役所総務企画課 ☎881-0039 FAX871-4807

高齢者・障害者 あんしん法律相談

借地や借家、金銭、相続、財産管理などの相談に弁護士が応じます。5月14日(木)13~17時、戸畑区役所で。対象はおおむね65歳以上の高齢者や障害のある人と家族など。■5月11日までに同区役所「高齢者・障害者相談」コーナー☎881-4800へ。

戸畑区子どもまつり

消防車やパトカーの展示、ものづくり体験、スポーツコーナー、乳幼児コーナーなど。スタンプラリー(対象は小学生以下、限定1000人)もあり。4月29日(祝)10~14時、第一警備スポーツセンター戸畑(浅生二丁目)などで。一部有料の催しあり。駐車場(有料)に限りあり。公共交通機関のご利用を。屋内コーナーは上履きが必要。問戸畑区子

どもまつり実行委員会☎871-1502へ。

図書館だより

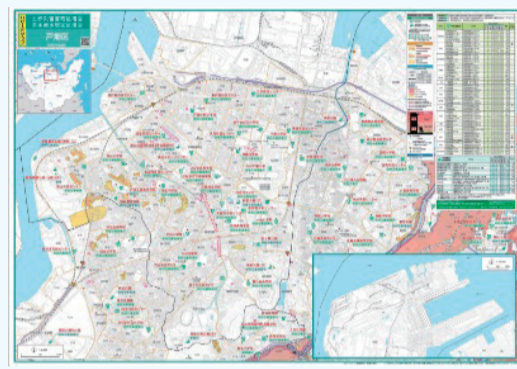
休館日は毎週月曜日と4月30日(木)。
問戸畑図書館☎871-3464
おはなし どん 5月2日(土)10時30分~11時。

映画上映会

コーダ(きこえない・きこえにくい親をもつきこえる子ども)の葛藤と親子の愛情をテーマとした「ぼくが生きる、ふたつの世界」を上映。5月23日(土)、戸畑市民会館(戸畑駅前、ウェルとばた3階)で。10時30分~12時15分の部と14~15時45分の部あり。定員各部300人。前売り(全席自由)小学生以上1000円。当日も同額。ウェルとばた2階総合案内で発売中。問ウェルとばた総合案内☎871-7200へ。

とばた防災豆知識「ハザードマップで確認!」

4月になり新生活を迎える人も多くなるこの時期、自分の住んでいるところがどのような災害が起こりやすいか、避難場所はどこか、また避難場所がどの災害に対応しているかハザードマップで確認し、自分の避難ルートを想定しておきましょう。



▲戸畑区のハザードマップはコチラから

問戸畑区役所総務企画課☎871-3600へ。

健康だより

検診についての■ : ①集団検診予約センター ☎0570-783-077か☎953-6168
 その他教室などの■・問 : ②戸畑区役所保健福祉課 ☎871-2331

北九州市の各種健康診査は、集団と個別の2通りの方法で受診できます。

1. 集団検診 予約が必要です。詳しくは下表をご覧ください。
 ※受け付けは検診実施日の3カ月前の同日からです(例:8月12日検診日の場合、5月12日から受け付け)。
 ただし、土・日曜日、祝・休日の場合、電話受け付けは翌営業日からになります。
2. 個別検診 受診場所 検診マークのステッカーが貼ってある個別医療機関で受診できます。一覧表は右記二次元コードからご確認ください。
 受診方法 事前に医療機関へ電話などで「市の検診を受けたい」と申し出てから受診してください。



◀個別検診医療機関一覧

種類	対象	料金	定員	実施日	時間	会場	■
特定健診注1)	40~74歳 (北九州市国保加入者)	無料	各検診に定員あり(先着順)	8月5日(水)14~15時30分	三六市民センター (小芝三丁目)	8月5日(水)14~15時30分 8月12日(水)9時30分~11時	■8月5日実施分は5月6日(電話は5月7日)、8月12日実施分は5月12日、8月26日実施分は5月26日のいずれも9時から電話(①集団検診予約センターへ)かネットで。注3) ■集団検診ネット申し込みはこちらから
若者健診	18~39歳	1000円注2)		8月26日(水)14~15時30分	鞆ヶ谷市民センター (西鞆ヶ谷町)		
結核・肺がん検診	40歳以上	無料 <small>かくたん</small> ※喀痰検査は900円注2)		8月12日(水)9時30分~11時	戸畑区役所		
肝炎ウイルス検査	過去に受診したことがない人	無料		8月5日(水)14~15時30分	三六市民センター		
前立腺がん検診	50歳以上の男性	1000円注2)		8月12日(水)9時30分~11時	戸畑区役所		
大腸がん検診	40歳以上	500円注2)		8月5日(水)14~15時30分	三六市民センター		
胃がん検診 (胃部エックス線検査)	35歳以上	1000円注2) (40歳以上は900円)		8月12日(水)9時30分~11時	戸畑区役所		
骨粗しょう症検診	18歳以上	500円注2)					

注1) 「特定健診受診券」と「マイナ保険証かマイナポータル資格情報画面か資格確認書」をご提示ください。後期高齢者医療制度の資格がある人(75歳以上か65~74歳で一定の障害がある人)の「後期高齢者健康診査」は福岡県後期高齢者医療広域連合☎092651-3111へ問を。
 注2) 70歳以上の人(年齢を確認できるものが必要)・後期高齢者医療制度の資格がある65~69歳の人(マイナ保険証が資格確認書が必要)・市民税非課税世帯の人などは無料制度があります。詳細は②へ問を。
 注3) 受け付けは検診日の10営業日前までです。定員に達した時点で受け付けを終了します。