

作家
特集 町田そのこさん×武内市長 新春対談

新年おめでとうございます

市長からのメッセージ

昨年は、この北九州のまちに、60年ぶりとなる人口社会増という、何よりもうれしい希望の光が灯りました。これは、市民一人一人の皆さまが、このまちを愛し、大切に育んでくださった、確かな「つながり」の力の証です。

しかし、立ち止まっている余裕はありません。子育て、健康、そして老朽化するインフラ。どれも一朝一夕には解決できませんが、「子や孫の世代に自信を持って未来を引き継ぐ」ことを目指し、皆さまと共に、進んでまいります。

今年も、人情味あふれる北九州市の温かさを土台に、一步一步、確実な未来を「育んで」まいります。

どうか皆さまにとって、健やかで幸多き一年となりますよう、心よりお祈り申し上げます。

北九州市長 武内和久

新春対談

撮影場所：北九州市立文学館





まちと人のおせっかいな
優しさを、北九州市から

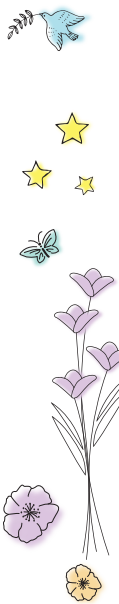
門司港を舞台に、人と人との関わり合いを描く小説「コンビニ兄弟」シリーズが、NHK総合でこの春、ドラマとして放送されます。本屋大賞受賞作『52ヘルツのクジラたち』などで知られる北九州市ゆかりの作家・町田そのこさんが、地元の魅力を感じてと詰め込んだ物語です。

武内市長と町田さんが、「コンビニ兄弟」に込めた思いや門司港・北九州市のまちの魅力、本や物語がくれる小さな光について語り合いました。

「地元の魅力を書けば他の地域の作家さんよりうまく書けるのではないかな」

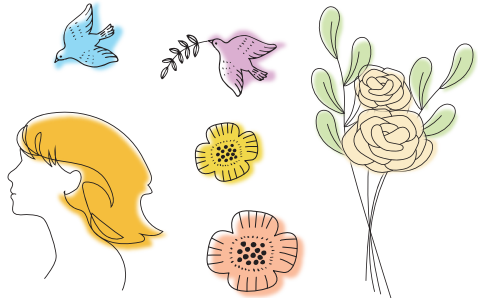
市長 町田さんの「コンビニ兄弟」5作目が11月28日に発売されて、いよいよドラマ化も発表されました。北九州市にとっても大きなことですし、本当にうれしいことです。

町田さん（以下、敬称略）夢みたいで、半信半疑の気持ちもあります。「コンビニ兄弟」を書き始めた時はまだ新人で、誰も私の本を読んでいないのではないかと不安に駆られていました。地元の魅力を書けば他の地域の作家さんよりうまく書けるのではないかな、という希望から始まったのですが、こんなに大きく成長するとは。地元の方々も応援して愛してくださり、うれしいばかりです。



町田そのこさん・作家

1980年福岡県生まれ。2016年『カメルーンの青い魚』で「女による女のためのR-18文学賞」大賞を受賞。翌年、同作を収録した作品集『夜空に泳ぐチョコレートグラミー』でデビュー。2021年、『52ヘルツのクジラたち』で本屋大賞を受賞。北九州市文化大使。



市長 「コンビニ兄弟」は韓国、台湾でも人気を博しています。今回のドラマ化を機に、門司だけでなく北九州市の皆さんにも読んでいただきたい。そして、北九州市・門司の持っているまちの魅力や、人の関わり合いの素晴らしさを思い起こすきっかけになればと思っています。

コンビニから見える、人と人とのつながり

市長 あらためて、「コンビニ兄弟」という作品で表現したかったことを教えていただけませんか。

町田 人と人とのつながりって加減がとても難しいですよ。ともすれば「おせっかい」と言われる気遣いもある。でも、「あの人の手助けがしたい」という気持ちが尊いことに変わりはない。そういう心を作品に込めているつもりです。



市長 確かにコンビニって、声をかけ合っているつながりもある一方で、それぞれが距離を置いて関わらない姿もありますよね。その時代の人の関わり合いが凝縮されて現れる舞台になっているのかもしれない。

町田 日常に溶け込んでいるからこそ、そこに一番人と人との関係が浮き彫りになりやすいんじゃないかなと思っています。

「逃げ込めた」門司港という場所

市長 門司港のまちの魅力は、どんなところにあると思いますか。



町田 私は学校で授業についていけない時、門司港に行っていたんです。海を見ながらお弁当を食べて本を読んだ。家には帰れないし学校にも行きたくない……それを、私には居場所がないのだと思っていました。自分の情けなさやふがいなさ、みつともなさとか向き合う場所が門司港だったんです。そんな門司港は「つらさから逃げ込める場所」でもありました。私の負の感情をただ受け止めてくれるというか……。私の思う門司港の魅力は「どんな感情を抱いていても受け入れてくれる場所」ですね。



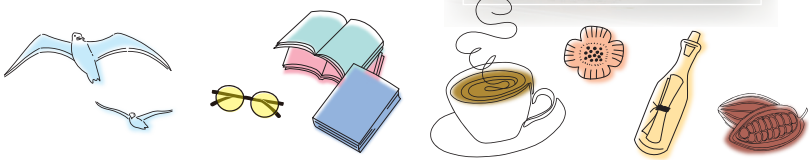
「コンビニ兄弟」が
ドラマ化されます！

・NHK総合にて今春スタート！



▲詳細はコチラ
(NHKホームページ)

関都市ブランド創造局MICE・
メディア芸術課 ☎551・8152



1月31日
まで！

門司港レトロ30周年記念
「コンビニ兄弟」タイアップ企画

門司港レトロ地区では、町田さんの人気小説『コンビニ兄弟 テンダネス門司港こがね村店』シリーズ（新潮文庫nex刊）とタイアップした企画を開催中です。



▲特設サイト
はコチラ



▲フотスポット
(門司港レトロ展望室1階)



▲アート展示(門司港レトロ展望室31階、
関門海峡ミュージアム1・4階)



▲オリジナルグッズ
(門司港レトロ展望室31階)

関門司港レトロ総合インフォメーション ☎321・4151

「コンビニ兄弟」が
本屋大賞×JR西日本presents
「ほな西へいこか本大賞」
を受賞！



©町田そのこ・ふすい／新潮社

・読むと西エリア(※)のどこかへ旅にでかけたくなる日本の「文庫本」小説が対象
※関西・北陸・せとうち・山陰・九州

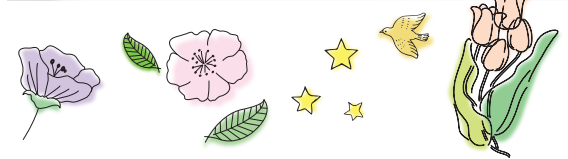
町田先生
質問です！

「何か希望が欲しい」と悩みを抱える人にお薦めしたい、自身の作品は？

『あなたはここにいないとも』という短編集がいいです。人生でなんかうまくいかない、私はどうしたらいいんだろうっていう時に人生の先輩であるおばあちゃんが必ず現れて、手を引いてくれたり背中をたたいてくれたりする物語です。北九州市も出てきますよ。



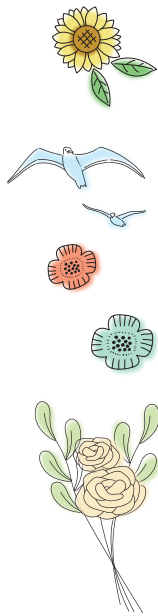
あなたはここにいないとも
著／町田そのこ
新潮社



物語は、人を生かし、人を育てる

市長 包容力というか奥行きがあるというか、そういうところを感じられるまちですね。

町田 多くの観光客を迎えている場所だからでしょうか、人と人の距離感もほどよいと思っています。ぼうつとしていた時に、「あっちのお店おいしいよ」とか「雨降ってるから雨宿りしていきな」とか声をかけてもらったこともあるんです。



市長 町田さんが本を好きになったきっかけや、本を読み続ける動機は、今のお話ともつながっているんでしょうか。

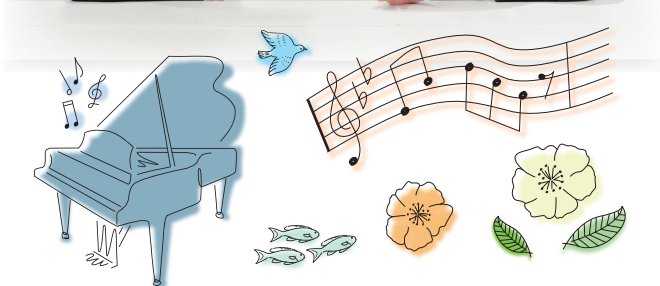
町田 小学生の時にいじめに遭っていて、教室に自分の居場所がない時は、大好きな本を持ってトイレに行って読んでいました。本の中の希望に救われていたんです。大好きな作家さんの新刊情報を見て、「来月になったらまた続きが読める」。それを待つことで、いじめに耐えてきました。

だから私は、本は人を生かすし人を育てるという理念のようなものを持っているんです。そこを守りながらこれからも書き続けていくんじゃないかなと思います。

市長 今の時代、孤独を感じたり理不尽さを抱えている人にこそ読んでもらいたいですね。

町田 自分が苦しい人でも、好ましく思う一面を持っているかもしれない。深く共感する部分があれば、世界すら変わるかもしれない。そういう、人や世界を見る角度を変えるきっかけをくれるのが物語だと思うんです。私は物語によって救われたし、心を育てることができた。おこがましいですが、私の読者さんたちにも同じような読書体験をしてもらえたらうれしいです。

市長 私も日々忙しくする中で、そこから癒やすために本を読むっていうのが大事な要素になってますね。試験前になると小説を読みたくなるのと似てますよね。



町田 あと大掃除の途中とか。「今じゃない！」と思うけど、出てきた本を読んで続きも探しちゃって大掃除終わらないんですよ、それ年末の私ですよ（笑）。

読んで、訪れて——物語の舞台・門司港へ

市長 「コンビニ兄弟」は、門司港レトロともタイアップ企画が行われています。作中のコンビニをイメージしたフォトスポットや、言葉と景色が融合するアート展示など、小説

の世界観を体験できる仕掛けが用意されています。

町田 門司港のまちの魅力は、書いても書いてもまだ書き足りない、まだ3割くらいしか書けていないんじゃないかと思っていますので、これからも書き続けていきたいです。

市長 ぜひ、多くの方に「コンビニ兄弟」を読んでいただき、ドラマも楽しんでいただきたいと思います。そして、本やドラマをきっかけに門司港のまちを歩いて、人と人とのつながりや「おせっかいな優しさ」を感じてもらえればうれしいです。

2026年の挑戦

市長 最後になりますが、2026年、どんな1年にしたいですか。

町田 飛躍の年にしたいです。作家になって10年になるので、これまでのチャレンジの成果を出したい。これまで以上に質の高い物語を書く年にしたいです。

市長 ぜひ素敵な1年にしていきたいと思います。ありがとうございます。



町田さんの「作家」に対する思いなど、貴重なお話も盛りだくさん!

対談のフルバージョンはコチラから読めます



今回の撮影地はここ!

文学館

北九州ゆかりの作家の作品・資料約12万点を収蔵する文化施設。うち約300点を常設展示しています。世界的建築家・磯崎新氏の設計により1974年に建築。シンボルであるスタンドグラス(表紙参照)は磯崎氏がデザインしたものです。

文学館が実施する林芙美子文学賞の受賞者から3名の芥川賞作家が生まれています。



▲詳細はコチラ

打ち合わせの合間のひとコマ

Q どんなスタイルで読書しますか?

A 町田さん
座って、横に飲み物を置いて。お風呂では電子書籍を読んでいます。

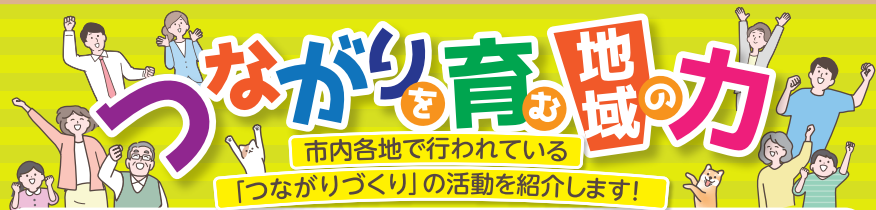
A 市長
どっちかという寝転び派。ビーズクッションに埋まりながら、あおむけで読めます。

Q 子どもさんに読み聞かせしてしますか?

A 町田さん
しようと思ったんですけど、全然ダメでした。ママうるさいって言われて。本人たちが読んでるのを横で見えます。

A 市長
寝る前にやっています。今は「チョコレート戦争」を。自分が子どもの頃に読んでいた本を読んであげられるのがうれしい。





地域×防災

柄杓田校区まちづくり協議会(門司区)
長谷和夫会長

柄杓田校区は、人口約600人の海と山に囲まれた自然豊かな町です。自治会加入率は90%超と非常に高く、事業者にも自治会活動に積極的に参加していただいています。

周防灘に面した当地域は、平成11年の台風18号の際に高潮による大きな被害を経験したため、住民の防災意識が高く、防災訓練にも熱心に取り組んできました。昨年春に内閣府が公表した「南海トラフ地震津波被害想定」で対象区域に含まれたことを受けて、秋には、企業や北海道大学、北九州市立大学、市役所と連携して、北九州市で初めてとなる津波・高潮を想定した2部構成の訓練(①避難計画策定、②避難訓練)を実施しました。



▲避難訓練の様子

日頃からの顔の見える関係づくりが、いざという時の行動につながってくると考えています。

総務市民局地域振興課 ☎582・2111

記念講演会
講師は美術館・後小路雅弘館長。1月10日(土)14時～16時。申不

美術館の催し
「鉄と美術 鉄都が紡いだ美の軌跡」
企画展
1901年に官営八幡製鐵所が操業を開始してから鉄の都として発展した北九州市の歴史を軸に、「鉄」を巡る美術作品や美術活動を紹介します。
1月4日(日)～3月15日(日)
(1月12日、2月23日以外の毎月曜日と1月13日、2月24日は休館)の9時30分～17時30分(入館は17時まで)。料一般1500円、高校・大学生800円(学生証の提示が必要)、小・中学生600円。前売り券など詳細は [図](#) を。



▲平野遼《溶鉄装束》1983年
日本製鉄(株)九州製鉄所蔵



美術館(戸畑区西鞘ヶ谷町、☎882・7777)

わたせせいぞうスペシャルイベントを開催
漫画ミュージアムのわたせせいぞう名誉館長が、画業50周年を迎えて新たな夢や故郷・北九州市での思い出、「漫画の街・北九州」の魅力について語ります。
2月11日(祝)13時30分～15時、あるあるCity7階(小倉駅北側)で。定先着150人。料1000円。申1月5日から [図](#) 先へ。



photo by Mariko Tagashira

漫画ミュージアム ☎512・5077

講演会「人生いろいろ」人生会議って何?
担保健福社局地域医療課 ☎582・2678
もしものときに備えて、自分が望む医療やケアについて、家族や医療・ケアチームなどと繰り返し話し合い共有する「人生会議(ACP:アドバンス・ケア・プランニング)」の普及啓発講演会を開催します。講師は映画監督・信友直子さん、医療法人ゆづの森理事長・永井康徳さん。講演後には、医療、介護の専門職も交えたシンポジウムもあり。
1月24日(土)13時30分～15時40分、北九州国際会議場(小倉駅北側)で。定500人。申は [がき](#)



▲人生会議については [コチラ](#)



▲ネットは [コチラ](#)からも

[図](#)(公社)北九州市医師会(〒802-0077小倉北区馬借一丁目7-1、☎513・3811(9～17時(土・日曜日、祝日、12月29日～1月2日は除く))

デフリンピック選手が語る感動をもう一度
聴覚障害のある人のための国際スポーツ大会「デフリンピック」東京大会に出場した岩崎先育選手(ハンドボール男子)、羽田まりな選手、藤田彩音選手、沼口紗也選手(バスケットボール女子)が、世界の舞台で戦った経験や仲間との絆、スポーツの素晴らしさについて語ります。
1月31日(土)13時30分～15時30分、西部障害者福祉会館(黒崎駅西側、コムシティ5階)で。定先着60人。申1月5日から [図](#) 先へ。聴覚に障害のある人は [F645](#)。



▲壮行会の様子(7月30日)

3335も可(基本事項と [図](#)・要など必要の無を記入)。 [ネット](#)も可。

聴覚障害者情報センター ☎645・1216

大人のための大学教育プログラム「i-Designコミュニティカレッジ」の履修生を募集

北九州市立大学では、アクティブシニアや社会人の学び直し、キャリアアップを支援する大学教育プログラム「i-Designコミュニティカレッジ」の履修生を募集します。

社会人専用にデザインされた5つの領域(学びのコース)から、学びたい内容を選択できます。

履修生募集

期間は4月から1年間。同大学北方キャンパス(小倉南区北方四丁目)で。対25歳以上の高校を卒業した人など。定各領域5～8人。料9万4800円～18万9600円。申1月19日～2月5日。募集要項など詳細は [図](#) を。ホームページからもご覧になれます。



▲詳細は [コチラ](#)

説明会「1dayオープンカレッジ」を開催

プログラムに関する説明や模擬授業、個別相談など。1月24日(土)14～16時、同大学北方キャンパスで。申1月4～21日に同大学ホームページで。詳細は [図](#) を。



▲申し込みは [コチラ](#)から



▲模擬授業の様子

プログラムの特色

領域	内容
人生の記憶と記録	<新規開講> これからの人生、未来を考える出発点として、自分の人生を戦後の日本・世界の歩みの中で振り返りながら再確認し、年表などにまとめる。
地域創生	地域の課題解決に必要な知識やノウハウの修得、実践的演習を通じて、地域で活躍するために必要な力を身につける。
こころの科学	心理学の概要に触れる入門編として、基礎的な理論や知識を学ぶ。
多様な世界との対話	ジェンダー平等、多文化共生など、身の回りにある多様性について学び、知識を深める。
社会人のためのデータサイエンス基礎	Pythonプログラミングなどの情報技術を駆使したデータ解析に関する知識やスキルを学ぶ。オンラインや対面でのフォローアップあり。

北九州市立大学企画戦略課 ☎964・4098



さまざまな景品が抽選で当たります！

①小倉牛 5000円相当 [小倉牛流通促進協議会]..... 5人

鮮やかな霜降り、美しい色とツヤなど、厳しい肉質検査に合格した黒毛和牛だけに「小倉牛」のブランドが与えられます。旨みたっぷりの肉汁、舌の上でとろけるような柔らかさなど、そのおいしさは料理人からも絶大な信頼を得ています。
※景品は販売店舗から発送します。



(写真はイメージです)
担 総合農事センター

②北九州市ブランド野菜「若松潮風®キャベツ」、
「うまかろーま®(大葉春菊)」のセット [産業経済局農林課]..... 5人

③人形浄瑠璃「文楽」(3月4日(水)昼の部(13時30分～15時45分)、戸畑市民会館での公演)ペアチケット(当日引換券) [J:COM北九州芸術劇場]..... 1組

④令和8年度「新きたきゅう音楽塾」・「黒崎ひびしんうたごえホール」
選べる年間ペアチケット(6回分) [黒崎ひびしんホール]..... 4組

⑤企画展「鉄と美術 鉄都が紡いだ美の軌跡」
(1月4日(日)～3月15日(日))ペアチケット [美術館]..... 5組

⑥グリーンパーク「巨大立体迷路パモス!」・「響灘ディノパーク」
選べるペアチケット [グリーンパーク]..... 5組

⑦皿倉山ケーブルカー・スロープカー 往復ペア乗車券
[皿倉登山鉄道]..... 10組

⑧小倉城・小倉城庭園 施設共通ペア入場券
[都市ブランド創造局観光課]..... 5組

⑨いのちのたび博物館 常設展ペア入場券
[いのちのたび博物館]..... 5組

⑩漫画ミュージアム 企画展・常設展ペア入場券 [漫画ミュージアム]..... 5組

⑪到津の森公園 ペア入園券 [到津の森公園]..... 5組

⑫ギラヴァンツ北九州選手サイン入りサッカーボール
[都市ブランド創造局スポーツ振興課]..... 1人

⑬門司港レトロオリジナルグッズ(エコバッグなど)
[都市ブランド創造局門司港レトロ課]..... 7人

⑭スペースLABOオリジナルグッズ(トートバッグなど)
[スペース LABO]..... 5人

⑮北九州空港オリジナルグッズ(クリアファイルなど)
[港湾空港局空港企画課]..... 10人

⑯北九州モノレールオリジナルQUOカード500円分
[北九州モノレール]..... 10人

⑰環境マスコットキャラクター「ていたん＆ブラックていたん」グッズセット
(いちごていたんマスコットなど) [環境局環境学習課]..... 3人

⑱門司区マスコットキャラクター「じーも」グッズ(マスキングテープなど)
[門司区役所総務企画課]..... 10人

⑲「人権の約束事運動」マスコットキャラクター「モモマルくん」グッズ
(ランチエコバッグなど) [人権推進センター人権文化推進課]..... 10人

⑳図書カード1000円分 [市長公室広報戦略課]..... 10人

12月1日号の答え

応募総数 1176 通

5つの間違い

③⑤⑦⑩⑫

間違い部分

③木の枝の有無 ⑤サンタクロースの後ろの
⑦コーンの有無 ステッキの本数
⑩男性のひげ ⑫マフラーとネックウォーマー

※当選者の発表は、景品の発送をもって代えさせていただきます。
※個人情報や感想は、景品発送と紙面づくりの参考に利用します。



まちがい7
セブン!!!

応募締め切り1月6日(火) 消印有効

イラストのAとBを比べて、違っている部分を見つけてください。
間違いは全部で7つ(7画面)です。※印刷のにじみや色の濃淡は間違いに含みません。

応募方法 はがきに、間違っている画面番号と、希望の景品番号(1つだけ)、郵便番号、住所、氏名、年齢、電話番号、市政だよりの感想を書いて、次の応募先へ。
LINE応募(北九州市公式LINEを友だち追加し、トーク画面で「市政だよ」をタップ)、**ネット**も可。

※LINE応募の当選者には、後日LINEトーク上でご連絡し送付先をお尋ねします。ブロックせずにお待ちください。期限までに回答がない場合、当選は無効になります。

応募先
〒803-8501 市長公室広報戦略課「まちがい7」係
(☎582・2236)



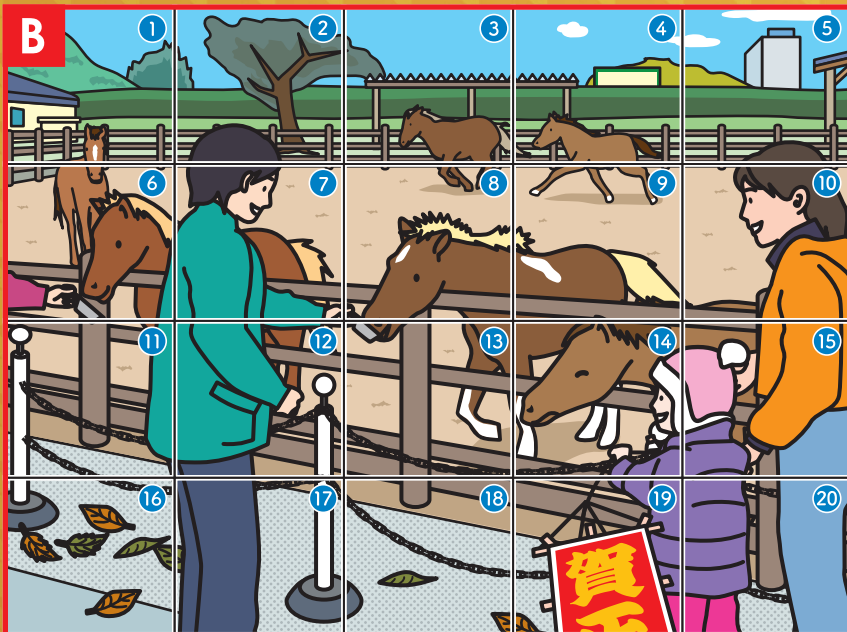
市ホーム
ページから
の申し込み



北九州市
公式LINE
友だち追加

今回のテーマ 新春のグリーンパーク ポニー広場

ポニー広場では、餌やり・乗馬の体験(いずれも有料)ができます。また、ヤギ&ポニーショーも不定期で開催しています。



情報ステーション

時間は24時間表記

料金について記載のない催しは入場無料(参加無料)

対＝対象 定＝定員、定数 料＝料金、費用 申＝申し込み 問＝問い合わせ 開＝開所時間
休＝休所日 手＝手話通訳 要＝要約筆記 F＝FAX 担＝市の担当課 共＝共通の内容

ネット＝市のホームページ(右記を読み取り)の「イベント・講座等の申込み」ボタンから申し込みができます。

各区役所の代表電話番号

門司区	☎ 331・1881
小倉北区	☎ 582・3311
小倉南区	☎ 951・4111
若松区	☎ 761・5321
八幡東区	☎ 671・0801
八幡西区	☎ 642・1441
戸畑区	☎ 871・1501



申し込みはがき「基本事項」の記入方法

コース・部や実施日が複数ある場合は希望を記入

●希望催し名

複数人数で参加できる場合は参加者全員分を記入し、代表者の前に代と記入

●郵便番号と住所
●氏名(ふりがな)
●年齢(学生は学年も)
●電話番号

託児や保護者氏名など、記入する内容は各記事で確認を

●その他

●市役所や区役所への郵送の場合
宛先は郵便番号と**部署名**で届きます。

相談

住宅関係の無料相談

▶住宅に関する一般相談(1月)＝1月5～30日の毎週月～金曜日(祝日は除く)8時45分～12時、13～17時 ▶※不動産トラブルなどの宅建相談＝1月6日(火)・13日(火)・20日(火)・27日(火)の13時30分～16時30分。定各日5人 ▶※マンション管理に関する相談＝1月7日(水)・21日(水)の13時30分～15時30分。定各日2人 ▶※住宅法律相談＝1月8日(木)・22日(木)の13時30分～16時。定各日5人 ▶※住まいの安全・耐震に関する相談＝1月9日(金)・16日(金)の13時30分～17時。定各日4人。**共通** 福岡県建築住宅センター「住宅相談コーナー」(小倉北区古船場町、商工貿易会館1階)で。**申**※は必要。開催日前日の12時までに同コーナー☎533・5443へ。

高齢者おしごと無料相談

シルバー人材センターの出張相談。▶※八幡西区役所＝1月5～30日の毎週月・水・金曜日(12日は除く)10～11時、11～12時 ▶小倉南生涯学習センター(小倉南区役所横)・※八幡西生涯学習総合センター(黒崎駅西側、コムシティ内)＝1月8日(木)10～11時 ▶門司区役所＝1月8日10～11時、13時30分～14時30分 ▶若松区役所＝1月8日・13日(火)の10～11時、13時30分～14時30分 ▶小倉南

区役所＝1月13日10～11時、13時30分～14時30分 ▶門司生涯学習センター大里分館(門司区下馬寄)＝1月15日(木)13時30分～14時30分。**共通** 対60歳以上。**申**不要。**問**シルバー人材センター☎922・4801(※はシルバー人材センター西部出張所☎482・6112)へ。

保育所(園)などへの就職無料相談

1月8日(木)・22日(木)の10～12時と13～16時、八幡西区役所で。対保育士の資格などを持つ人。定各日5人。**申**各相談日の前日までに保育士・保育所支援センター☎551・0095へ。

外国人のための無料相談

▶入国・国籍・ビザ相談＝行政書士が応じます。1月10日(土)13～16時。通訳が必要な人は1月6日までに**問**を▶※法律相談＝弁護士が応じます。1月24日(土)13時30分～16時30分。**共通** 北九州国際交流協会(黒崎駅西側、コムシティ3階)で。**申**※は必要。定など詳細は同協会☎643・5931へ**問**を。

女性のための無料法律相談

弁護士が応じます。▶門司生涯学習センター大里分館(門司区下馬寄)＝1月10日(土)14～16時 ▶ムーブ(小倉北区大手町)＝1月13日(火)・17日(土)の14～16時と28日(火)18～20時。**共通** 定各日4人。託児(有料)は**問**を。**申**1月10日分は6日まで、13日分は7日まで、17日分は9日まで、28日分は23日まで

のいずれも13時までにムーブ☎583・5197へ。

マンション管理無料相談会

マンション管理士などが応じます。1月13日(火)13時30分～15時30分、八幡西生涯学習総合センター(黒崎駅西側、コムシティ内)で。**申**1月9日までに福岡県マンション管理組合連合会☎922・4877へ。担都市戦略局住まい支援室☎582・2288。

相続や遺言、成年後見に関する無料相談会

行政書士が応じます。1月14日(水)10～16時、ウェルとばた3階(戸畑駅前)で。**申**不要。**問**総務市民局広聴課☎582・2525へ。

困難を抱える若者の家族のための無料相談

臨床心理士が応じます。1月17日(土)11～16時30分、子ども・若者応援センター「YELL」(戸畑駅前、ウェルとばた2階)で。対社会生活を営む上で人との距離感や関わり方に悩むおおむね15～39歳のひとと家族。定先着5組。**申**1月6日から同センター☎882・0188へ。

労働無料相談会

解雇や賃金未払い、パワーハラスメントなどの労働相談に応じます。1月19日(月)16～18時、八幡西生涯学習総合センター(黒崎駅西側、コムシティ内)で。定1組。**申**1月15日までに福岡県北九州労働者支援事務所☎967・3945へ。

司法書士による相続・遺言相談会

1月24日(土)10～16時、KMMビル(小倉駅北側)で。定先着54組。**申**1月7日から福岡県司法書士会北九州支部☎571・8445へ。担都市戦略局空き家活用推進課☎582・2777。

お出かけ

檜山荘子ども俳句大会の入賞作品を展示

1月5日(月)～30日(金)(土・日曜日、祝日は除く)の9～15時、福岡ひびき信用金庫本店(八幡東区尾倉二丁目)で。**問**小倉北区役所総務企画課☎582・3335へ。

白野江植物公園の催し

スタッフガイド「新春・縁起植物観察会」 センリョウやマンリョウ、ナンテンなど。1月4日(日)11～12時。小雨決行。

フユボタンの展示 わら製の笠をかぶせたフユボタン約50株を展示。苗の販売もあり。1月10日(土)～2月28日(土)(1月の火曜日は除く)の9～17時。



共通 料入園料が必要。**問** 白野江植物公園(門司区白野江二丁目、☎341・8111)へ。

消防出初式

消防団員のはしご乗り、まとい振り等の演技や、音楽隊の演奏、消防車両の展示・搭乗体験コーナー、キャラクターショーなど。1月10日(土)8時45分～13時30分、北九州メッセ(小倉駅北側、旧西日本総合展示場新館)で。市内の高校生による消防音楽隊とのコラボダンスや書道創作展示もあり。詳細は市のホームページでご覧になれます。荒天中止。**問** 消防局総務課☎582・3802へ。

■当日は、9～9時40分に北九州国際会議場(小倉駅北側)で、消防団員の表彰などの式典も行います。



フリーマーケット「小倉勝山カーブツ」

車のトランクを使ったフリーマーケット。1月10日(土)～12日(月)の9～15時、市役所東側河川区域、鷗外橋周辺で。雨天中止。**問** MES(門司港イベントサプライ)☎080・9100・6788へ。担TEAM城下町小倉共同事業体(指定管理者)☎561・1210。

総合農事センターの催し

骨董市&手作りフェア 骨董品や玩具、手作り雑貨などの販売。1月10日(土)・11日(日)の9～16時。

鏡開き 餅まきやお笑いステージ、餅つき、たき火体験(焼きマシュマロ・フランクフルト)など。1月12日(火)11～15時。**バイオマルシェ** 野菜や料理、スイーツの販売など。1月12日(火)11～15時。

共通 料駐車場は有料。荒天中止。**問** 総合農事センター(小倉南区横代東町一丁目、☎961・6045)へ。

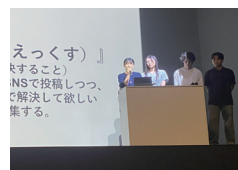
温故知新 / 温知新

今回は、「**企業×Z世代**」。北九州市主催の「Z世代チャレンジ」(企業から提示されたテーマについて、学生と社員が議論を交えながらアイデアを創出する5日間のプログラム)に参加した㈱安川電機ICT本部の課長・日高隆太さん(42歳)に話を聞きました!

当社からは「ものづくり日本の新たなDXの在り方」というテーマを提示しました。学生の皆さんにはあえて厳しいフィードバックも行いましたが、謙虚に受け止め前向きに改善へとつなげる姿勢がとても印象的でした。特に中間発表から最終的な成果発表にかけての学生の成長はすさまじく、パワーに圧倒されました。

Z世代は情報感度が高く、新鮮で柔軟なアイデアを次々と生み出してくれます。安定志向に陥りがちな私たち企業にとっても学ぶことが多く、企業側の受け入れる「器」が重要であると痛感しています。

当社でも、働きやすい職場づくりや組織改革につなげるため、若手社員の意見を聞く機会を増やしています。世代や立場を超えたフラットな意見のやりとりが、これからの組織には欠かせません。お互いにリスペクトする心を持って「学び合い」をしていくことで、新しい企業価値をつくり出していければと思います。



▲成果発表の様子

担政策局Z世代課☎582・2925

次世代を担うZ世代に学び
共に未来の北九州を考えよう

★ネット申し込み(ネット)はコチラから▶



★市のホームページはコチラから▶



★時間は24時間表記

SONIDORI写真展

野鳥の写真コンテストの応募作品の中から、入賞作品などを展示。1月10日(土)～25日(日)(1月13・20日は除く)の9～17時、響灘ビオトープ(若松区響町一丁目、☎751・2023)で。



小倉十日ゑびす祭 「宝恵かご道中」

商売繁盛を祈願して芸者姿の女性たちが小倉都心部を練り歩きます。1月10日(土)9時30分～16時。小雨決行。
☎小倉中央商業連合会 ☎533・7337へ。
☎小倉北区役所総務企画課 ☎582・3335。

「二十歳の記念式典」参加者は小倉城と庭園への入場が無料

1月11日(日)に開催される「二十歳の記念式典」の参加者は、当日の小倉城、小倉城庭園への入場が無料となります。式典会場で配布されるパンフレットに掲載の小倉城告知スペースを対象施設の受付で提示してください。
☎小倉城 ☎561・1210へ。

旧安川邸の催し

❶冬の邸宅ベビーマッサージ会 1月15日(木)10～11時。対生後1カ月以上の乳幼児と保護者。定先着10組。料1000円。



❷ふたつの邸宅まとめてルームツアー 旧安川邸と隣接する旧松本家住宅をガイド付きで回ります。1月16日(金)・28日(火)の10～11時。

❸呼吸と心を整えるやすらぎの坐禅会 1月18日(日)10～11時30分。定先着15人。料2200円(お茶・菓子付き)。椅子席での参加も可。

共通 料入館料が必要。申①③は必要。電話で①は1月4日、③は5日のいずれも9時から旧安川邸(戸畑区一丁目、☎482・6033)へ。

新春茶会

1月17日(土)・18日(日)の9時30分～15時30分、小倉城庭園で。定先着各日200人。料・申など詳細は同施設 ☎582・2747へ☎を。同施設のホーム

ページでもご覧になれます。



ハーブの寄せ植えづくり

エコタウンセンターと白野江植物公園のコラボイベント。寄せ植え作りのほか環境にまつわる植物の講話やハーブティーの試飲もあり。1月17日(土)13時30分～15時30分、エコタウンセンター(若松区向洋町)で。定先着20人。料1セット1500円。汚れてもよい服が必要。申1月5日から同センター ☎752・2881へ。



鶴原壮一郎 ピアノ・リサイタル

新きたきゅう音楽塾スペシャル企画。1月18日(日)14～16時、黒崎ひびしんホール(八幡西区岸の浦二丁目)で。対小学生以上。料前売り(全席自由)一般2000円、25歳以下1000円。当日は200円増し。前売り券は主要プレイガイドなどで発売中。託児(有料)は同ホール ☎621・4566へ☎を。

NPO活動発表会「はじまりはいつも小さいけれど」

「地球のステージチーム九州となかまたち」の活動発表。1月29日(木)18時30分～20時、市民活動サポートセンター(黒崎駅西側、コムシティ3階)で。定先着20人。申1月6日から同センター ☎645・3101へ。

竹でオリジナルMY箸をつくってみよう

1月24日(土)13～15時、ユースステーション(黒崎駅西側、コムシティ地下1階)で。対小学4年生以上の学生(小学生は保護者同伴)。定先着12人。申1月4日からユースステーション ☎621・0132へ。

星の観望のタベ「月と惑星たち」

屋上の望遠鏡で月と星の観察を行います。1月24日(土)18時45分～20時、スペースLABO(八幡東区東田四丁目、☎671・4566)で。対中学生以下は保護者の参加が必要。定80人。申1月10～17日17時にネットで。

スペースLABO ANNEXの催し

❶大人の科学教室「洗剤や入浴剤のしくみを考えよう」 1月27日(火)14～15時。対18歳以上。定12人。

❷ジュニア科学教室「あったかカイロの仕組み、知ってる?」 2月8日(日)13時30分～15時。対小学4～6年生。定24人。

共通 スペースLABO ANNEX(八幡東区東田二丁目)で。料500円。申②は1月13日、①は15日のいずれも17時までにネットで。☎スペースLABO ☎671・4566へ。

冬の野鳥観察会

2月1日(日)9時、平尾台自然観察センターに集合。12時30分、同所で解散。対小学生以上(小・中学生は保護者の参加が必要)。定30人。申往復はがき(4人まで)に基本事項を書いて1月22日までに同施設(〒803-0180小倉南区平尾台一丁目4-40、☎453・3737)へ。

北九州国際交流協会の催し

❶日本語おしゃべり発表会 北九州市と近郊に住む外国人が、日本語でスピーチをします。外国人による余興もあり。2月1日(日)13～16時30分、子どもの館(黒崎駅西側、コムシティ7階)で。

❷Let's Talk ゲームや会話で外国人と交流します。2月7日(土)14～15時30分、北九州国際交流協会(黒崎駅西側、コムシティ3階)で。対12歳以上。定先着30人。

共通 申②は必要。1月5日から同協会ホームページで。☎同協会(①は☎643・5931、②は☎643・6464)へ。

家族みんなでだんらんラン!

薪ストーブを囲んで交流します。2月7日(土)～8日(日)(1泊2日)、かぐめよし少年自然の家で。定6家族。料1人2300円(未就学児1600円、3歳以下900円)。申はがき(1家族だけ)に基本事項と性別、生年月日を書いて1月16日までに同施設(〒803-0267小倉南区大字頂吉451-1、☎451・3111)へ。

新門司港就航フェリー4社を巡る船内見学バスツアー

新門司港から運航しているフェリー4社(名門大洋フェリー、東京九州フェリー、オーシャン東九フェリー、阪九フェリー)の船内見学ができるバスツアー。2月16日(月)。▶Aコース=9時30分～15時 ▶Bコース=10時10分～15時40分。共通 小倉駅新幹線口に集合、同所で解散。対1人で歩行や階段の上り下りができる人(中学生以下は保護者同伴)。定各コース40人。昼食が必要。申往復はがき(4人まで)に基本事項と希望コースを書いて1月15日までに港湾空港局クルーズ・交流課(〒801-8555門司区西海岸一丁目2-7、☎321・5939)へ。ネットも可。

施設の催し

美術館黒崎市民ギャラリー

☎644・5206

〒806-0021八幡西区黒崎三丁目15-3、コムシティ3階 休開催期間以外

▶福岡県立八幡中央高等学校芸術コース卒業制作展=1月6日(火)～11日(日)の9時30分～17時30分(11日は16時30分まで) ▶北九州地区写真展=1月14日(水)～18日(日)の9～17時(18日は16時まで)。

到津の森公園

☎651・1895

〒803-0845小倉北区上到津四丁目1-8 開9時(1月2・3日は10時)～17時 休火曜日(祝・休日のときは開園し翌日が休園)、12月31日、1月1・14・15日

到津の森のお正月 いずれも1月2日(金)・3日(土)。▶千支・ウマ科のどうぶつ缶マグネットを進呈=10時から、南北入場ゲートで(各日限定200個) ▶新春当たりくじ=サル山前とアライグマ舎前に設置の当たりくじを引いた人に景品を進呈。10～17時。料1回100円 ▶羽織はかま姿のトラの着ぐるみ・みらいと記念撮影=11～11時30分、姿見の池前(雨天時は管理センター)で ▶動物あてっこ大会=13～13時30分。対小学生以下。12時30分から園内芝生広場(雨天時は子どもホール)で配布する整理券(各日限定50枚)が必要 ▶正月遊びのコーナー=羽子板、竹馬など。14時30分～15時30分。共通 料入園料が必要。

■到津の日 1月12日(祝)は無料で入園できます(駐車場は有料)。

子どもの館

☎642・5555

〒806-0021八幡西区黒崎三丁目15-3、コムシティ7階 開10～19時 休12月31日、1月1・2・21日

❶書初め体験をしよう! 1月12日(祝)13～15時。

❷ベビーフードを使った離乳食教室 いずれも1月23日(金)。▶11～12時の部=対生後4～8カ月の乳児の保護者 ▶13時30分～14時30分の部=対生後7カ月～1歳頃の乳児の保護者。❷の共通 定先着各部10組。

❸赤ちゃん同窓会 親子での友達づくりなど。1月29日(木)13～14時15分。対令和7年8～11月に生まれた乳児と保護者。定先着21組。

共通 申②③は必要。電話で③は1月8日、②は9日から同施設へ。

こどもシアター

子ども向けアニメ「ひなまつり」「ひみつの花園」などの上映。2月11日(祝)10時30分～11時30分、こども文化会館(小倉北区下到津四丁目)で。対未就学児は保護者同伴。定先着60人。**申**1月4日から同施設☎592・4152へ。

人形浄瑠璃「文楽」

演目は「義経千本桜」「新版歌祭文」(昼の部)、「曾根崎心中」(夜の部)。3月4日(水)、戸畑市民会館(戸畑駅前、ウェルとばた3階)で。昼の部(13時30分～15時45分)と夜の部(18～20時)総入れ替え制。対小学生以上。料前売り(全席指定)一般3000円、大学生以下1500円(学生証などの提示が必要)。当日は500円増し。前売り券は主要プレイガイドなどで発売中。**問**J:COM北九州芸術劇場☎562・2655へ。**■小学～高校生と保護者ペア各部30組招待** **申**2月7日まで。詳細は同劇場へ**問**を。同劇場ホームページでもご覧になれます。



©青木信二

北九州空港から行く 屋久島・種子島

フジドリームエアラインズ(FDA)チャーター直行便を利用した、屋久島・種子島の名所を巡る周遊プランを発売中です。出発は3月5日(木)(2泊3日)。料20万円。詳細はトラピックス☎0570・089・039へ**問**を。担港湾空港局空港企画課☎582・2308。

子育て

おひさま自然教室

親子で学ぶ、防災教室と自然工作。2月7日(土)13～16時、おひさまのいえ(若松区大字竹並、☎741・0468)で。対3～5歳と保護者。定30人。料子ども1人300円。**申**1月13日までに**ネット**で。

仕事

若者ワークプラザの就職セミナー

- ①自分もハッピー・周りもハッピー「4つのタイプを見極めて、コミュニケーションスキルアップ術」** 1月10日(土)。
②就職・転職に役立つ自己分析 1月15日(木)。

共通13時30分～15時30分、若者ワークプラザ北九州・黒崎(黒崎駅西側、コムシティ2階)で。対就職氷河期世代やおおむね40歳までの求職者。申し込みの前に若者ワークプラザへの利用登録が必要。定各10人。**申**①は1月9日、②は14日までに若者ワークプラザ北九州・黒崎☎631・0020へ。

働く人を募集

北九州市立病院機構の職員(契約職員) いずれも勤務は4月から、市立医療センター(小倉北区馬借二丁目)、市立八幡病院(八幡東区尾倉二丁目)、市立看護専門学校(小倉北区馬借二丁目)、機構本部(小倉北区古船場町)のいずれかで。▶看護補助、一般事務補助ほか＝対資格要件なし ▶看護師、准看護師ほか＝対各職種に応じた免許や資格を持つ人。その他の職種について詳細は**問**を。市立病院機構のホームページでもご覧になれます。**共通**試験は1月31日(土)。**申**1月

16日まで。試験案内は各区役所総務企画課・出張所などで配布中。定など詳細は同機構本部人事給与課☎533・5625へ**問**を。

消費生活センター相談員(会計年度任用職員) 勤務は4月から、消費生活センター(戸畑駅前、ウェルとばた7階)で。対消費生活相談員の資格を持つ人(関係法の規定により消費生活相談員資格試験に合格した者とみなされる人を含む)。定10人程度。面接試験(書類・作文選考合格者だけ)は2月1日(日)。**申**1月14日まで。募集要項は消費生活センター、各区役所総務企画課で配布中。市のホームページでもご覧になれます。詳細は同センター☎871・0428へ**問**を。

教育支援室の指導員(会計年度任用職員) 勤務は4月から、教育支援室(小倉北・小倉南・八幡西区)などで。対教員免許や臨床心理士の資格などを持つ人。定若干名。第1次試験は2月1日(日)。**申**1月16日まで。募集要項は各区役所総務企画課などで配布中。詳細は教育委員会指導企画課☎582・2367へ**問**を。

建築機械設備技術補助員(会計年度任用職員) 勤務は4月から、都市整備局電気設備課(市役所14階)で。対普通自動車運転免許を持つ人で、建築設備設計事務所などで設計・積算業務の経験が3年以上あるか、管工事に係る監理技術者か管工事施工管理技士の資格を持つか、建築設備工事会社などで現場代理人か主任技術者などの経験が3年以上ある人。定1人。試験は2月2日(月)～6日(金)のいずれか1日。**申**1月16日まで。募集要項は各区役所総務企画課・出張所などで配布中。詳細は都市整備局機械設備課☎582・2581へ**問**を。

介護保険認定調査員(会計年度任用職員) 業務は要介護認定のための訪問調査や窓口業務など。勤務は4月から各区役所保健福祉課で。対介護支援専門員の資格を持つか、介護福祉士など特定の法定資格を持ち介護支援専門員の受験資格がある人(受験資格など詳細は**問**を)。定15人程度。**申**1月16日まで。募集要項は各区役所「高齢者・障害者相談」コーナーなどで配布中。詳細は保健福祉局介護保険課☎582・2771へ**問**を。

事務員(会計年度任用職員) 業務は介護保険事業所の指定に係る事務全般。勤務は4月から保健福祉局介護保険課(市役所9階)で。対介護福祉士、社会福祉士、介護支援専門員のいずれかの資格を持つ人。定1人程度。**申**1月16日まで。募集要項は各区役所「高齢者・障害者相談」コーナーなどで配布中。詳細は保健福祉局介護保険課☎582・2771へ**問**を。

児童指導・主催事業業務員(会計年度任用職員) 勤務は4月から、こども文化会館(小倉北区下到津四丁目)で。対教員免許を持つか3月31日までに取得見込みの人、または保育士登録をしているか3月31日までに登録見込みの人。定若干名。試験は2月1日(日)。**申**1月4～18日。募集要項は1月4日(※は5日)からこども文化会館、※各

区役所総務企画課などで配布。詳細はこども文化会館☎592・4152へ**問**を。

診療報酬明細書審査点検員(会計年度任用職員) 勤務は4月から、保健福祉局保険年金課(市役所8階)で。対診療報酬の請求事務・審査事務の経験者か診療報酬請求事務に関する講習会などを受講した人。定3人。試験は2月8日(日)。**申**1月5～19日。申込書は1月5日から各区役所国保年金課・出張所などで配布。詳細は保健福祉局保険年金課☎582・2415へ**問**を。

ボランティア育成業務員(会計年度任用職員) 勤務は4月から、夜宮青少年センター(戸畑区夜宮一丁目)で。対青少年の指導やボランティアなどに携わった経験があり、普通自動車運転免許を持ち、パソコンの基本操作ができる人。定1人。試験は2月3日(火)。**申**1月7～20日。募集案内は1月7日から各区役所総務企画課などで配布。市のホームページでもご覧になれます。詳細は同センター☎871・3465へ**問**を。

看護師(会計年度任用職員) 勤務は4月から、夜間・休日急患センター(小倉北区馬借一丁目、総合保健福祉センター1階)で。対看護師か准看護師の免許を持つ人。定16人。試験は1月21日(水)か22日(木)。**申**1月9日まで。詳細は夜間・休日急患センター☎522・9999へ**問**を。

市立保育所の保育補助職員(保育士)の登録者を募集

4月以降、市立保育所の保育補助職員(会計年度任用職員)として働くには、北九州市に名簿登録をする必要があります。なお、令和6年度か令和7年度の名簿に登録されている人は、令和8年度も引き続き名簿に登載しますので、改めての応募は必要ありません。対保育士登録をしているか3月31日までに保育士登録を受ける予定のある人。**申**1月15日まで。**ネット**も可。申込書は各区役所「子ども・家庭相談」コーナーなどで配布中。市のホームページでもご覧になれます。詳細は子ども家庭局こども施設企画課☎582・2412へ**問**を。

自分発見のための パーソナルカラー診断

自分に似合う色を見つけ、面接などに生かします。1月21日(水)13～15時、ウェルとばた8階(戸畑駅前)で。対おおむね50歳以上。定先着15人。**申**1月5日から高年齢者就業支援センター☎882・5400へ。

見つけよう!わたらしい ワーク&ライフプラン

ファイナンシャルプランナーと、生き方・働き方や家計の整え方を学びます。1月28日(水)・2月16日(月)いずれかの10時30分～12時30分、ウーマンワークカフェ北九州(小倉駅北側、AIMビル2階、☎551・0091)で。対女性。定先着各日5人。託児(無料)あり。**申**1月3日から**ネット**で。

図書館職員の書籍紹介

～中央図書館開館50周年を記念し、
北九州市にちなんだ「お薦めの一冊」をご紹介します～

風花帖 著・葉室麟 **担**中央図書館☎571・1481

江戸時代の小倉藩衰退につながったといわれる1814年白黒騒動を舞台とした、史実に基づいた時代小説です。主人公の印南新六は、生涯をかけて守ると決めた思い人・吉乃のために藩のお家騒動に巻き込まれてしまいます。当時、小倉藩藩主は江戸幕府の最高職・大老に就くべく、江戸の役人方に度重なる接待や進物を行っていました。藩の財政は次第に圧迫されていき、ついに小倉から黒崎へ渡る脱藩者が出るなど、藩を二分する争いに発展します。そして新六は、吉乃とその家族を守るために命を懸けることになります。新六の、不器用だけど真っすぐで一途な思いが切なく、心に染みるお話です。

北九州市出身の葉室麟さんの作品は、言葉や表現が洗練されていて読みやすく、お薦めです。

中央図書館司書 吉田 司

※ご紹介の書籍は、市立図書館で所蔵しています。
予約が多い場合はすぐに貸し出しできないことがあります。

中央図書館
50
開館 50 周年

風花帖
著／葉室麟
朝日新聞出版

★ネット申し込み(ネット)はコチラから👉



★市のホームページはコチラから👉



★時間は24時間表記

介護職員初任者研修

▶オリエンテーション=1月28日(水)14時30分～15時、若者ワークプラザ北九州(小倉駅北側、AIMビル2階)で
▶通信教育=1月28日から約2週間
▶修了評価テスト・修了式=2月26日(木)13～14時15分、若者ワークプラザ北九州で。対介護職での就職を目指す人。定10人。**申**1月23日までに若者ワークプラザ北九州☎531・4510か高年齢者就業支援センター☎882・5400へ。申し込みの前に若者ワークプラザ北九州か高年齢者就業支援センターでのカウンセリング(事前予約が必要)と利用登録が必要。

マイテク・センターの講座

足場の組立て等の作業に係る業務の特別教育 2月13日(金)8時30分～16時45分。対18歳以上。料6700円。
足場の組立て等作業主任者能力向上教育 2月25日(水)8時30分～17時15分。対足場の組立て等作業主任者技能講習を修了して5年程度経過している人。料1万円。

足場の組立て等作業主任者技能講習 3月25日(水)・26日(木)(全2回)の8時30分～17時(26日は17時10分まで)。対18歳以上。料1万500円(講習科目の一部免除を受ける人は7500円)。

共通 定先着各100人。**申**電話で1月5日からマイテク・センター北九州(八幡東区大蔵二丁目、☎651・3775)へ。

セミナー「北九州市役所しごとクエスト」

市役所職員の仕事について理解を深めていただくためのセミナー。市長講演や主要事業の紹介、若手職員による仕事の内容・魅力・やりがいについての説明など。参加者との意見交換もあり。2月16日(月)、北九州国際会議場(小倉駅北側)で。定250人。**申**1月30日までに**ネット**で。詳細は行政委員会事務局任用課☎582・3041へ**問**を。北九州市職員募集ホームページでもご覧になれます。

ポリテクセンター福岡の職業訓練受講生を募集

訓練期間は3～8月。募集はCADもののづくりサポート科、建築システムCAD科、電気設備技術科。対求職者(ハローワークへの求職者登録が必要)。定各科20～25人。料テキスト代などは実費。託児(無料)は**問**を。**申**1月5日～2月6日。詳細はポリテクセンター福岡(八幡西区穴生三丁目、☎641・6909)へ**問**を。
施設見学会 毎月2回実施しています。日程など詳細は同施設へ**問**を。

講座・教室

難聴者の手話教室「初級編」

1月17日(土)13～15時、東部障害者福祉会館(戸畑駅前、ウェルとばた6階)で。対難聴者・中途失聴者と関係者。**要**あり。**申**不要。**問**難聴者・中途失

聴者協会☎883・3113(**日**も同じ、電話での**問**は火曜日だけ)へ。胆保健福祉局障害福祉企画課☎582・2453。

オストメイト講習会

1月25日(日)13～15時、東部障害者福祉会館(戸畑駅前、ウェルとばた6階)で。対オストメイト(人工肛門・人工膀胱造設者)と家族。定先着20人。**申**1月4日から同会館☎883・5550へ。聴覚に障害のある人は**日**883・5551も可(基本事項と**日**・**要**など介助必要の有無を記入)。

人的資本経営セミナー

「仕事と介護の両立支援」をテーマに、すぐに実践できる人事戦略を学びます。1月20日(火)13時30分～15時、AIMビル3階(小倉駅北側)で。国の支援策「両立支援等助成金」の紹介もあり。対市内企業・団体の経営者や人事担当者。定30団体。**申**1月19日までに**ネット**で。**問**産業経済局雇用・産業人材政策課☎582・2419へ。

ひとみらいプレイス 気ままにセミナー

テーマは「はじめての癒しのウクレレ講座」。ウクレレの無料貸し出しあり。1月30日(金)18時30分～20時、八幡西生涯学習総合センター(黒崎駅西側、コムシティ内)で。定20人。**申**1月19日までに同センター☎641・9360へ。**ネット**も可。

視覚障害者生活教室「電子レンジで簡単料理」

2月1日(日)10～12時、ウェルとばた7階(戸畑駅前)で。対視覚に障害のある人。定先着15人。料700円。エプロンと三角巾が必要。**申**1月4日から点字図書館☎645・1210へ。

親子とのふれあい講座「親子クッキング」

親子でおやつを作ります。2月1日(日)13～16時、ウェルとばた7階(戸畑駅前)で。対ひとり親家庭の親と子。定5家族。**申**はがき(1家族だけ)に基本事項を書いて1月1～14日に母子・父子福祉センター(〒804-0067戸畑区汐井町1-6、☎871・3224)へ。**ネット**も可。

救命講習会

①普通救命講習 2月2日(月)13～16時、八幡西生涯学習総合センター(黒崎駅西側、コムシティ3階)で。
②上級救命講習 2月10日(火)9～17時、市民防災センター(小倉北区東港一丁目)で。
共通 心肺蘇生法やAED(自動体外式除細動器)の使用方法、気道異物除去の方法など。定各40人。**申****①**は1月5～26日、**②**は1月13日～2月3日のいずれも9～17時に消防局救急課☎582・3820へ。聴覚に障害のある人は**日**592・6898も可(基本事項と**日**必要の有無を記入)。**ネット**も可。

北九州パレスの講座

手縫いでできるがま口作り講座～ショルダー編 2月4日(水)・8日(日)の13～16

時。定先着各日12人。料3300円。



ステンドグラス講座「おひなさまパネル」 2月14日(土)10～13時。定先着13人。料9500円。
ゲートキーパー養成講座 心の健康問題を抱える身近な人を専門機関につなぐ前の初期支援について学びます。2月15日(日)13～14時30分。定先着40人。
共通**申**電話で1月4日9時から北九州パレス(小倉北区井堀五丁目、☎651・4600)へ。

医療・介護・福祉職向け研修

①介護ロボット・ICT機器を活用した業務改善の進め方 2月5日(木)13時30分～15時30分。
②障害者へのスマートフォン(iPhone)操作の支援 2月19日(木)18時30分～20時30分。

共通 総合保健福祉センター3階(小倉北区馬借一丁目)で。対医療・介護・福祉の有資格者。定各15人。**申****①**は1月28日、**②**は2月12日までにテクノケア北九州(旧福祉用具プラザ北九州)☎522・8721へ。聴覚に障害のある人は**日**522・8771も可(基本事項と**日**・**要**など介助必要の有無を記入)。

おうちで使える!介護講座

①これはすごい!生活に役立つ便利な福祉用具 2月8日(日)。
②これは快適!安心して暮らせる住まいづくり 2月15日(日)。
共通 10～12時、総合保健福祉センター3階(小倉北区馬借一丁目)で。定各20人。**申****①**は2月1日、**②**は2月8日までにテクノケア北九州(旧福祉用具プラザ北九州)☎522・8721へ。聴覚に障害のある人は**日**522・8771も可(基本事項と**日**・**要**など介助必要の有無を記入)。

お役立ちワンポイントセミナー

テーマは「本当のわたしを好きになるブランディング講座」。2月20日(金)19～20時30分、ムーブ(小倉北区大手町)で。対働いているか、働きたいと思っている女性。定20人。**申**2月6日までに同施設☎288・6262へ。

視覚に障害のある人の外出支援ボランティア体験講座

視覚障害ガイドの基礎知識を学び、実際に歩行しながらのガイド体験なども行います。2月21日(土)10～15時、東部障害者福祉会館(戸畑駅前、ウェルとばた6階)で。対15歳以上(中学生は除く)。定15人。料700円(昼食付き)。**申**1月4日～2月12日に同会館☎883・5550へ。聴覚に障害のある人は**日**883・5551も可(基本事項と**日**・**要**など介助必要の有無を記入)。**ネット**も可。

施設の催し

グリーンパーク

☎741・5545

〒808-0121若松区大字竹並 開9～17時(12月25日までは10～16時) 休火曜日(祝・休日のときは開園し翌日が休園)、12月26日～1月1日、1月6～9日

①講習会「楽しい野菜づくり」「菜園計画」について実践的に学びます。1月17日(土)10～12時。定先着36人。
②講習会「身近な野鳥を観察しよう」 1月18日(日)10～12時。定5組(1組4人まで)。双眼鏡の無料貸し出しあり。
③オリジナル養生ハーブティーづくり 1月25日(日)13～15時。対小学生以上(小学生は保護者同伴)。定20人。料1200円。



共通 料入園料が必要。**申**電話で**①**は1月3日から同施設花と緑の相談所☎741・5587へ、**②③**は1月3～16日にグリーンパークへ。**③**は**ネット**も可。

山田緑地

☎582・4870

〒803-0865小倉北区山田町 開9～17時 休火曜日(祝・休日のときは開園し翌日が休園)、12月29日～1月3日

①やまだレンジャープロジェクト いずれも1月18日(日)。▶「カヤネズミの生息調査」の部＝9時30分～12時 ▶「カヤネズミのすみかづくり」の部＝13時30分～16時。**①**の**共通** 対小学生以上(小学生は保護者の参加が必要)。定先着各部30人。料各部100円。
②バードウォッチング 1月25日(日)9時30分～12時。対小学生以下は保護者の参加が必要。定先着20人。料500円。双眼鏡の無料貸し出しあり。



③竹を学ぼう・竹で遊ぼう「竹でオリジナル風づくり」 1月25日(日)13時30分～16時。対小学生以上(小学生は保護者同伴)。定先着20人。料2000円。
共通 料駐車場は有料。**申**1月5日から、**②**は電話で同施設へ、**①③**は**ネット**で。

対＝対象 定＝定員、定数 料＝料金、費用 ※料金について記載のない催しは入場無料(参加無料) 申＝申し込み 問＝問い合わせ 開＝開所時間
休＝休所日 手＝手話通訳 要＝要約筆記 F＝FAX 担＝市の担当課 共通＝共通の内容 ★申し込みはがき「基本事項」の記入方法は11ページを参照

東京藝術大学音楽学部 早期教育プロジェクト

東京藝術大学専任講師・實川風さんによるピアノの実技指導(1人40分程度)。2月21日(土)10時15分～16時45分、響ホール(八幡東区平野一丁目)で。対小学4年～中学2年生のピアノ経験者。定5人。募集要項は響ホールなどで配布中。申1月11日まで。詳細は東京藝術大学音楽学部早期教育リサーチセンター ☎050・5525・2588へ 問を。担北九州市芸術文化振興財団音楽事業課 ☎663・6661。

講演会

標準管理規約解説セミナー

区分所有法改正に伴い改正されたマンション標準管理規約の概要について解説します。講師は弁護士・佐藤元さん。1月11日(日)13時30分～16時30分、北九州メッセ(小倉駅北側、旧西日本総合展示場新館)で。定80人。申1月9日までに福岡県マンション管理組合連合会 ☎922・4877へ。担都市戦略局住まい支援室 ☎582・2288。

講演会「『共生』への応答～地域社会における多文化共生の現在と未来」

講師は慶應義塾大学教授・塩原良和さんと北九州市立大学准教授・清藤隆春さん。1月22日(土)16時30分～18時、北九州市立大学北方キャンパス(小倉南区北方四丁目)で。申不要。問北九州市立大学学術振興課 ☎964・4034へ。

食品安全シンポジウム「毎日の食の安全を守るには？」

国立医薬品食品衛生研究所・上間匡さんによる基調講演やパネルディスカッションなど。1月30日(金)13時30分～16時、ウェルとばた3階(戸畑駅前)で。申不要。問保健福祉局保健衛生課 ☎582・2435へ。

婦人団体協議会研究集会

テーマは「ケアと科学とコミュニケーション」。講師は科学ジャーナリスト・元村有希子さん。1月30日(金)14時30分～16時、生涯学習総合センター(小倉北区大門一丁目)で。定先着100人。申1月5日から北九州市婦人団体協議会 ☎592・1444へ。担総務市民局生涯学習課 ☎582・2385。

認知症「希望のリレーフォーラム」

認知症になってからも生き生き暮らし続けている地元の当事者や全国で活躍している当事者(希望大使)などが本音で語り合います。認知症の人の作品展もあり。1月30日(金)13時30分～15時30分、北九州国際会議場(小倉駅北側)で。YouTubeでの配信もあり。定先着会場130人(YouTube配信は定員なし)。申1月5日からネット。問日本認知症本人ワーキンググループ ☎080・3524・8841(月～金曜日(祝日は除く)10～17時)へ。担認知症支援・介護予防センター ☎522・8765。

講演会「子どもとの関わりに活かせる心理学」

北九州市民カレッジ公開講座と放送大学のコラボ講演会。講師は北九州市立大学教授・山下智也さん。2月7日(土)13時30分～15時30分、生涯学習総合センター(小倉北区大門一丁目)で。定100人。手・要あり。申1月30日までにネット。問同センター ☎571・2735へ。

募集

「遊びの達人」を募集

子どもたちに遊びの楽しさを伝える「遊びの達人」を募集します。審査あり。対18歳以上。申し込み方法など詳細は子ども家庭局こども若者成育課 ☎582・2392へ 問を。

里親募集説明会を開催

里親制度についての説明や個別相談など。1月15日(木)10時30分～11時30分、ウェルとばた5階(戸畑駅前)で。申1月14日までに子ども総合センター ☎881・4556へ。

北九州市少年少女合唱団の団員を募集

オーディションは1月24日(土)13～14時、ウェルとばた3階(戸畑駅前)で。対5歳～小学生(保護者同伴)。定20人。申1月23日まで。詳細は北九州市芸術文化振興財団音楽事業課 ☎663・6661へ 問を。



▲2024年度定期演奏会の様子

男女共同参画審議会の市民委員を募集

ジェンダー平等に関する市の施策や方針を審議します。任期は4月1日から2年間。対令和8年4月1日時点で18歳以上の人(公務員や公職にある人などは除く)。定2人。報酬あり。申1月23日まで。募集要項は各区役所総務企画課・出張所などで配布中。詳細は政策局WomanWill推進室 ☎582・2405へ 問を。

PCB処理監視会議の傍聴者を募集

解体状況の報告とモニタリング結果の報告など。2月2日(月)14～16時、オンラインで。申1月5～23日に環境局環境監視課 ☎582・2290へ。

穴生学舎の研修生を募集

パソコン入門・食紀行・絵画入門など15コース。4月～来年3月(4月25日～9月27日は休校)のおおむね毎週1

回9時30分～15時、穴生学舎(八幡西区鉄竜一丁目)で。対60歳以上。定各コース24～42人。料月額2000円(別に教材費などが必要)。申1月30日まで。詳細は同学舎 ☎645・6688へ 問を。

こくら de フリマの出店者を募集

3月15日(日)、勝山公園大芝生広場(市役所南側)で出店します。定120区画(1区画3m×2m)。料1区画3800円。応募は2区画まで。申2月9日まで。詳細はこくらdeフリマ実行委員会事務局 ☎772・3223へ 問を。担小倉北区役所総務企画課 ☎582・3335。

帆柱自然公園愛護会のボランティアを募集

活動は、自然環境保全保護活動や自然観察会の開催など。3月28日(土)から始まる講習会(全10回)への参加が必要。対山歩きのできる人。定先着10人。申1月5日から皿倉山ビジターセンター ☎681・5539へ。

スポーツ

総合体育館の個人利用日

日程(一部利用できない時間帯あり)は、1月4日(日)～9日(金)・13日(火)～15日(木)。料使用料が必要。利用可能な種目・時間は総合体育館(八幡東区八王寺町、☎652・4001)へ 問を。

フライングディスク記録会

障害者4～5人と健常者1～2人のグループでチーム戦を行います。2月14日(土)10～13時、小倉北体育館(小倉北区三郎丸三丁目)で。手あり。申1月5～26日。募集要項は1月5日から障害者スポーツセンター(小倉北区三郎丸三丁目)で配布。障害者スポーツ協会のホームページからもダウンロードできます。詳細は障害者スポーツセンター ☎922・0026へ 問を。

市立霊園の使用者を募集します

【対象者】 さいし 祭祀の主宰者で市内に住所か本籍があり、2親等以内の焼骨を持つ人など。同一世帯などでの重複申し込みはできません。平成5年(1993年)以降に3回以上落選した人は、当選確率が優遇されます。

【募集案内の配布】 各区役所まちづくり整備課・出張所で配布中。市のホームページからもご覧になれます。郵送を希望する人は住所・氏名を書いて、180円切手を封筒に入れて 問先へ送付してください。

【申し込み】 郵便かネット。郵送は1月16日までに 問先へ、ネットは1月6～19日。同一区画に複数の応募があった場合は抽選を行います。申し込みがない区画は、2月27日から随時募集(先着順)を行います。一般墓所は、希望する区画(使用場所)が選べるので事前に現地で確認を。納骨堂と共同墓碑の区画は選べません。詳細は 問を。

【申し込み状況の公表】 1月14日に申し込み状況を市のホームページで公開します。

問 ☎803-8501 都市整備局公園管理課 ☎582・2464



▲申し込み状況はコチラから

区	霊園名	募集 予定数	施設区分		
			墓所	納骨堂	共同墓碑
門司	城山	10	5	5	
小倉北	足立	4	2	2	
若松	小田山	17	0		17
	小石	4	4		
	藤ノ木	15	0		15
八幡東	二島	1			1
	谷口	15	14	1	
八幡西	本城	3	3		
	十三塚	4	4	0	
戸畑	高峰	24	14	4	6
	中原	16	16	0	

■1家族につき1区画だけ利用できます。
■市立霊園では永代供養は行っていません。

★ネット申し込み(ネット)はコチラから▶



★市のホームページはコチラから▶



★時間は24時間表記

お知らせ

乳がん・骨粗しょう症の 休日検診を実施

▶乳がん検診=1月17日(土)13時30分～16時、サンキュードラッグ高須薬局(若松区高須南一丁目)で。対令和6年4月以降に市の乳がん検診を受診しておらず、職場などでも検診を受ける機会がない40歳以上の女性。定先着30人。料1000円(70歳以上は無料)
▶骨粗しょう症検診=1月18日(日)13時30分～16時、サンキュードラッグ永犬丸薬局(八幡西区八枝一丁目)で。対令和7年4月以降に市の骨粗しょう症検診を受診しておらず、職場でも検診を受ける機会がない18歳以上。定先着75人。料500円(70歳以上は無料)。
共通 1月6～15日(土・日曜日、祝日は除く)に九州健康総合センター☎672・6050へ。担保健福祉局健康推進課☎582・2018。

認知症ご本人交流会

認知症(若年性認知症を含む)の本人が集い、当事者同士の立場で交流会を実施します。1月18日(日)13～14時30分、八幡西生涯学習総合センター(黒崎駅西側、コムシティ2階)で。対認知症(若年性認知症を含む)の人と介護している家族。**申**不要。**問**老いを支える北九州家族の会☎882・5599へ。担認知症支援・介護予防センター☎522・8765。

選抜女子駅伝北九州大会に伴う交通規制

1月18日(日)10時10分～おおむね12時、ランナーの通過に合わせて交通規制を行います。コースは小倉城歴史の道(市役所西側)～明治学園前～八幡東区前田二丁目西交差点(折り返し)。コース上は全面駐車禁止です。**問**都市ブランド創造局スポーツ振興課☎582・2395へ。



認知症・若年性認知症 介護家族交流会

参加者同士の交流やミニ講話など。1月21日(水)13～15時、小倉南生涯学習センター(小倉南区役所横)で。対認知症(若年性認知症を含む)の人と介護している家族。**申**不要。**問**老いを支える北九州家族の会☎882・5599へ。担認知症支援・介護予防センター☎522・8765。

排水設備工事責任技術者の 新規登録申請を受け付け

対令和3～7年度福岡県下水道排水設備工事責任技術者試験に合格した人か、試験参加市町に責任技術者として登録されている人。**申**1月19～30日。申請書は12月26日から上下水道局下水道保全課(小倉北区役所庁舎6階)で配布。上下水道局のホームページからもダウンロードできます。詳細は(株)北九州ウォーターサービス☎070・1325・7991へ**問**を。

償却資産や住宅用地の申告を

償却資産 事業用の構築物や機械などの償却資産を持ち工場・商店を経営している人や、駐車場・アパートを貸し付けている人などは、償却資産の状況を2月2日までに財政・変革局固定資産税課(市役所6階、☎582・3210)へ申告してください。申告用紙は12月上旬に送付しています。用紙が届いていない人は**問**を。
住宅用地 令和7年中に住宅の新築・増築・取り壊し・建て替えや、家屋の用途を店舗から住宅などへの変更、住宅用地の一部を有料駐車場への変更などを行った土地の所有者は、2月2日までに申告してください。▶門司・小倉北・小倉南区の土地=東都市税事務所固定資産税課(小倉北区役所庁舎4階、☎582・3370) ▶若松・八幡東・八幡西・戸畑区の土地=西部市税事務所固定資産税課(黒崎駅西側、コムシティ4階、☎642・1459)へ。

1月12日～2月8日、新門司工場(門司区新門司三丁目、☎481・4727)のごみの受け入れを休止します。

1月15・28・29日は松本清張記念館(小倉北区城内、☎582・2761)を休館します。

皆さんの意見を 募集しています



太刀浦第1コンテナターミナルコンテナクレーン更新事業の公共事業事前評価

▶配布・閲覧=1月16日(金)まで(土・日曜日、祝日、12月29日～1月2日は除く)の9～17時、港湾空港局工事課(港湾空港局門司庁舎2階)、総務市民局広聴課(市役所1階)、各区役所総務企画課・出張所で。市のホームページでもご覧になれます ▶意見の提出=様式自由。住所、氏名、意見を書いて、配布・閲覧期間中にEメール(市のホームページから)、郵便、ファクスで〒801-8555港湾空港局工事課(☎321・5901、☎321・5915)へ。各配布・閲覧場所に直接提出もできます。

響ホール・国際村交流センター共用部大規模改修事業についての公共事業事前評価

▶配布・閲覧=12月24日(水)～1月23日(金)(土・日曜日、祝日、12月29日～1月2日は除く)の9～17時、都市ブランド創造局文化企画課(市役所2階)、総務市民局広聴課(同1階)、各区役所総務企画課・出張所、響ホール(八幡東区平野一丁目)で。市のホームページでもご覧になれます ▶意見の提出=様式自由。住所、氏名、意見を書いて、配布・閲覧期間中にEメール(市のホームページから)、郵便、ファクスで〒803-8501都市ブランド創造局文化企画課(☎582・2391、☎581・5755)へ。各配布・閲覧場所に直接提出もできます。

北九州市新型インフルエンザ等対策行動計画(改定素案)

▶改定素案の配布・閲覧=1月30日(金)まで(土・日曜日、祝日、12月29日～1月2日は除く)の8時30分～17時、保健福祉局健康危機管理課(市役所9階)、総務市民局広聴課(同1階)、各区役所総務企画課・出張所で。市のホームページでもご覧になれます ▶意見の提出=様式自由。住所、氏名、意見を書いて、配布・閲覧期間中にEメール(市のホームページから)、郵便、ファクス、**ネット**で〒803-8501保健福祉局健康危機管理課(☎582・2430、☎582・4037)へ。各配布・閲覧場所(出張所は除く)に直接提出もできます。

情報ステーション は**11**ページから 始まります

施設の催し

タカミヤ環境ミュージアム

☎663・6751

〒805-0071八幡東区東田二丁目2-6 開9～17時(入館は16時30分まで) 休月曜日(祝・休日のときは開館し翌日が休館)、12月29日～1月3日

①たのしい工作の日 リサイクル工作や発電カーレースなど。1月18日(日)9時30分～15時30分。

②よく見るおえかき体験講座 水彩画を体験します。1月23日(金)・30日(金)(全2回)の14時30分～16時30分。対水彩画初心者。定先着10人。料3000円。

共通 **申**②は必要。電話で1月4日から同施設へ。

子育てふれあい交流プラザ

☎522・4150

〒802-0001小倉北区浅野三丁目8-1、AIMビル3階 開10～18時 休第1・3火曜日、12月31日～1月2日

パパママ救急救室 子どもの応急手当や心肺蘇生法など。1月21日(水)13～13時45分。対子育てに関わる人。定先着7人。子どもの同伴も可。

赤ちゃん同窓会 親子での友達づくりなど。1月22日(木)13～14時。対令和7年8～11月に生まれた乳児と保護者。定先着30組。

すくすくマタニティサロン 赤ちゃんのスキンケアについての講話。1月29日(木)11～12時。対妊娠中の人。パートナーの同伴も可。定先着12組。料200円。

共通 **申**電話で1月5日から同施設へ。

漫画ミュージアム

☎512・5077

〒802-0001小倉北区浅野二丁目14-5、あるあるCity5・6階 開11～19時(入館は18時30分まで) 休火曜日(祝・休日のときは開館し翌日が休館)、12月31日～1月3日 ※12月30日(火)は開館

①漫画読書会 テーマは「あなたの推しマンガを紹介しよう!」。1月16日(金)17時30分～19時。対中学生以上。定先着10人。

②漫画スクール ▶ゆるキャラ、モンスターを描こう!=2月7日(土) ▶背景の描き方(簡単な風景の描き方)=2月22日(日)。②の**共通**13～15時。対小学3年生以上。定先着各日20人。

共通 料入館料が必要。**申**電話で1月4日から同施設へ。

●市政テレビ 「北九州Actionファイル KITA CUBE」

1月のテーマは “新春対談、女性にコンフォートなまちの実現”



- 市長新春対談
- Woman'sリアルVOICEプロジェクト
- ウーマンワークカフェ北九州
- 女性の働く環境と健康

TNC テレビ西日本(8ch) 毎週土曜日 あさ 11時15～20分

北九州市の政策を分かりやすく
深掘りしてお届けします!!



問市長公室広報戦略課☎582・2487

1/1
2026
令和8年



ほっと情報!もじ

編集 門司区役所総務企画課 ☎331・0039 FAX331・1805

- 時間は24時間表記。
- 料金について記載のない催しは入場無料(参加無料)。
- はがき・往復はがき・電子申請の応募方法は11ページを参照。

申=申し込み 問=問い合わせ
共通=共通の内容 担=市の担当課
ネット=ネット窓口(電子申請)



門司港駅

1月の無料相談

行政相談 国や県などの業務に対する苦情・要望に行政相談委員が応じます。13日(火)13～15時、門司区役所で。問門司区役所総務企画課☎331・0039へ。

交通事故相談 交通事故による賠償問題などの相談に交通事故相談員が応じます。15日(木)10～16時、門司区役所で。申14日15時30分までに安全・安心相談センター☎582・2511へ。※事前に予約が必要。

福岡県ママと女性の就業支援センターの出張相談 働きたい女性の相談に、専門コーディネーターが応じます。15日(木)10時30分～12時30分、風師児童館(風師三丁目)で。対象は女性の求職者。定員2人。申6～13日に福岡県ママと女性の就業支援センター☎533・6637へ。

相続や遺言、成年後見などに関する相談会 行政書士が応じます。21日(水)13～16時、清見市民センター(清見三丁目)で。先着12組。申5日9時から同施設☎331・3033へ。

法律人権相談 金銭・土地・家屋・相続・親族などの相談に弁護士が、いじめ・虐待や悩み事などの相談に人権擁護委員が応じます。21日(水)13時30分～16時30分、門司区役所で。先着12組。申20日8時30分から門司区役所総務企画課☎331・0039へ。

高齢者等住宅相談 介護の必要な高齢者や障害のある人などのための住まいづくりや住宅改造など。門司区役所で。随時。申事前に門司区役所「高齢者・障害者相談」コーナー☎321・4800へ。

食生活に関する相談 栄養士が応じます。1月20日(火)10、11、13、14時、門司区役所別館(錦町市民センター2階)で。定員各時間2人。申1月15日までに門司区役所健康相談コーナー☎331・1888へ。

1月の図書館だより

共通 休館日は毎週月曜日(12日は除く)、1日(祝)～3日(土)・13日(火)、2月2日(月)・3日(火)。

●門司図書館☎321・6515
一峰読書会 4日(日)10～12時。
門司区親子ふれあいルームおはなし

教室 1月9日～3月13日の毎週金曜日(全10回)13～14時。対象は18歳以上。先着10人。参加費7700円。

ボディバランス教室 1月9日～3月13日の毎週金曜日(全10回)14時15分～15時15分。対象は18歳以上。先着10人。参加費7700円。

卓球教室 1月9日～3月27日のおおむね毎週金曜日(全11回)9時30分～11時30分。対象は18歳以上。先着5人。参加費7260円。

シニア健康教室 1月7日～3月18日のおおむね毎週水曜日(全10回)14～16時。対象は65歳以上。先着20人。参加費4400円。

共通 門司体育館(高田一丁目)で。申1月4日から同施設☎381・6445へ。

心地よく新年を迎えよう「松竹梅の湯」

1月10日(土)・11日(日)の9時30分～15時30分、新門司老人福祉センター「まつがえ荘」(新門司三丁目、☎481・3951)で。年齢制限なし、どなたでも入館可。入館料200円(未就学児は無料)。駐車場あり。無料送迎バス(門司駅など)あり。運行時間や駐車場などの詳細は同施設に問を。

自衛隊制度説明会

1月11日(日)・31日(土)、自衛隊福岡地方協力本部北九州出張所(小倉南区北方五丁目)で。10～11時30分の部と13～14時30分の部あり。▶陸上自衛隊高等工科学校の説明=対象は令和8年4月1日時点、15～16歳の男性 ▶自衛隊採用試験種目の説明=対象は令和8年4月1日時点、18～32歳の人。共通 詳細は同出張所☎963・7728へ問を。

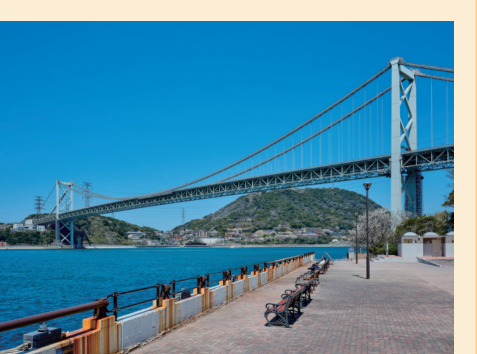
1月の図書館だより

共通 休館日は毎週月曜日(12日は除く)、1日(祝)～3日(土)・13日(火)、2月2日(月)・3日(火)。

●門司図書館☎321・6515
一峰読書会 4日(日)10～12時。
門司区親子ふれあいルームおはなし

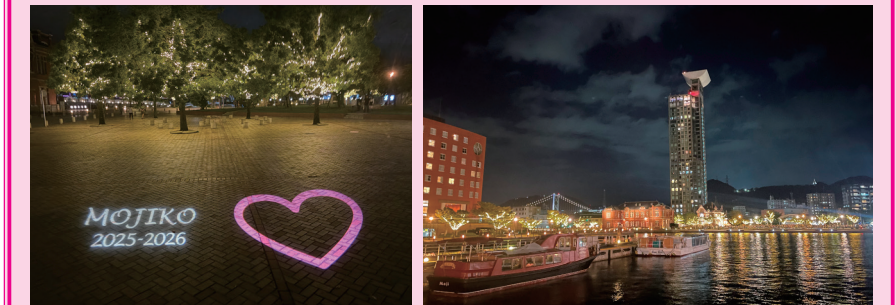
門司港レトロ30th関門謎解きゲーム

門司港レトロと下関市をめぐる謎解きゲーム「ぐるっと! 関門周遊謎解き 消えたネコの足あと」が開催中。関門ゆかりの景品が当たる抽選もあり。期間は3月1日(日)まで。関門地域一帯で。問都市ブランド創造局門司港レトロ課☎322・1188へ。



イルミネーション2025「門司港レトロ浪漫灯彩」

門司港レトロ一帯が淡く輝く約30万球の幻想的な光に包まれます。期間は5月24日(日)までの18時30分(2月までは17時30分)～24時。問門司港レトロ総合インフォメーション☎321・4151へ。



会よむっちゃん 9日(金)11～11時20分、門司区役所で。対象は3歳以下。

おたのしみ会 10日(土)11～11時30分。
ボードゲームで遊べる日 10日(土)14～16時。

どんぐりおはなし会 17日(土)11～11時30分。対象は6歳以下。

大人のための落語の時間 二十 18日(日)10～11時30分。対象は中学生以上。

こどもおはなしタイム 22日(木)11～11時15分。対象は6歳以下。

認知症講座(アルツハイマー型) 23日(金)10～11時。先着20人。申4日から同施設へ。

としょかん広場のりもの工作教室 24日(土)10時30分～11時30分。

もじ図書館クラシックシアター 25日(日)10～12時。

認知症講座(レビー小体型) 30日(金)10～11時。先着20人。申4日から同施設へ。

古文書解読講座 補講 伊能忠敬「測量日記」の解説など。30日(金)15～16時30分。先着20人。申4日から同施設へ。

●新門司分館☎481・1153
新春落語 11日(日)14時30分～16時。

●大里分館☎371・4646
あすなろ子どもの本の集い 7日(水)10～12時。

大里読書感想会 8日(木)13時30分～15時。

どんぐりおはなし会 10日(土)10時30分～11時。

芽ばえ絵本のよみきかせ 24日(土)10時30分～11時。



©北九州市



1/1 **こくら北**

令和8年

編集 小倉北区役所総務企画課 ☎582・3339 FAX581・5496

小倉織

ホームページ

Instagram

Facebook



Instagram



Facebook

●時間は24時間表記。
●料金について記載のない催しは入場無料(参加無料)。
●はがき・往復はがき・電子申請の応募方法は11ページを参照。
申=申し込み **問**=問い合わせ
共通=共通の内容 **担**=市の担当課
ネット=ネット窓口(電子申請)

無料相談

地域交流センターの人権法律相談
弁護士が応じます。1月15日(木)13時30分～16時30分、下富野(下富野五丁目、☎521・3266)と※北方(小倉南区北方三丁目、☎931・6594)で。対象は※は18歳以上(高校生は除く)。先着各6人。**申**電話で1月8日9時から各センターへ。
司法書士によるお気軽法律相談 司法書士が応じます。1月21日(木)14～16時、西小倉市民センター(大門一丁目)で。先着8組。**申**1月7日9時から同施設☎592・1603へ。

自衛隊制度説明会

1月11日(日)・31日(土)、自衛隊福岡地方協力本部北九州出張所(小倉南区北方五丁目)で。10～11時30分の部と13～14時30分の部あり。▶陸上自衛隊高等工科学校の説明=対象は令和8年4月1日時点、15～16歳の男性▶自衛隊採用試験種目の説明=対象は令和8年4月1日時点、18～32歳の人。**共通**詳細は同出張所☎963・7728へ**問**を。

こころの健康相談

精神科医が応じます。1月22日(木)13時30分～15時30分、小倉北区役所で。対象は精神疾患に関する相談がある人。定員2組。**申**1月16日までに小

倉北区役所「高齢者・障害者相談」コーナー☎582・3430へ。

区民文化祭「音楽祭～クラシックコンサート」

区民の皆さんのピアノ演奏やソプラノ独唱、オーボエのトリオ、バイオリン演奏で、おなじみの曲を楽しむクラシックコンサートです。1月25日(日)14時30分～16時30分、ムーブ(大手町)で。入場料500円。**問**小倉北区役所コミュニティ支援課☎582・3322へ。

土砂災害警戒区域等の指定にかかる住民説明会

福岡県が霧丘・足原校区で新たに区域を指定するにあたり、説明会を開催します。▶1月26日(月)19～20時、霧丘市民センター(黒原二丁目)で ▶1月29日(木)19～20時、足原市民センター(足原二丁目)で。指定予定箇所は福岡県のホームページでご覧になれます。詳細は福岡県県土整備部砂防課☎(092)643・3678か都市整備局河川整備課☎582・2281へ**問**を。

地域交流センターの講座



①北方(〒802-0841小倉南区北方三丁目31-1、☎931・6594)
仕事で役立つワード&エクセル活用
2月3日～3月27日のおおむね毎週火・金曜日(全12回)19～21時。対象は18歳以上(高校生は除く)。定員10人。教材費1430円。

小倉系びす締め

1月10日に行われる「小倉十日系びす祭 宝恵かご道中」では商店街など随所で「小倉系びす締め」を行います。商売繁盛などを祈念して、「いよー、よい、よい、やー」という掛け声とともに体全体で拍手を打ち込むもので、その動きは、福を包み込み、運を持ち上げる姿を表しています。また掛け声の「いよー」は祝おうが転訛したものといわれています。

「小倉系びす締め」の掛け声と拍手の音によって、小倉の街は正月のめでたい雰囲気になります。

問小倉北区役所総務企画課☎582・3335へ。





旧小倉市制125周年記念事業
小倉タイムスリップフォトクイズを開催します

旧小倉市制125周年を記念し、昭和以前の小倉の写真を使ったフォトクイズ展を開催します。正解者には抽選で景品を進呈します。昔と現在の写真を比較して正しい組み合わせを探したり、昔の写真が現在のどの場所を写したものかを当てる問題があります。クイズへの回答はインターネットもしくは各展示会場にて。クイズの写真以外にも、昔の小倉の風景や歴史が分かる写真を展示しています。昔と今を見比べて、小倉の変化や歴史をお楽しみください。

展示会場	開催日
小倉北区役所1階市民ロビー	1月5日(月)～2月27日(金)
小倉南生涯学習センター(小倉南区役所横)	1月6日(火)～1月31日(土)
モノレール平和通駅北改札口	1月31日(土)～2月27日(金)

問小倉北区役所総務企画課☎582・3335へ。



②下富野(〒802-0023小倉北区下富野五丁目17-17、☎521・3266)
▶ワード・エクセル活用=10～12時
▶インターネットとメール入門=14～16時。**②**の**共通**3月3～19日の毎週火・木曜日(全6回)。対象は文字入力などパソコンの基本操作ができる人。定員各9人。教材費800円。

共通申講座ごとに往復はがき(1人だけ)に基本事項を書いて**①**は1月14日、**②**は30日までに各センターへ。

図書館だより

1月

共通休館日 毎週月曜日(12日は除く)、1日(祝)～3日(土)・13日(火)、2月2日(月)・3日(火)。臨時休館 中央図書館だけ1月4日(日)～3月31日(火)。

中央図書館☎571・1481
読書会 四季 9日(金)10～11時30分、文学館(小倉北区城内)で。
子ども図書館☎571・0011
おはなし会 ▶0～2歳児=16日(金)・23日(金)の11～11時20分 ▶3歳～小学生=31日(土)14～14時30分。

**赤い羽根・歳末たすけあい
共同募金にご協力
ありがとうございました**



**福岡県共同募金会
北九州市小倉北区支会**

1/1
2026
令和8年

こくら南



【日の出】

編集 小倉南区役所総務企画課 ☎951・1024 FAX951・5553

●時間は24時間表記。
●料金について記載のない催しは
入場無料(参加無料)。
●はがき・往復はがき・電子申請の
応募方法は11ページを参照。
■=申し込み 問=問い合わせ
共通=共通の内容 担=市の担当課
ネット=ネット窓口(電子申請)

1月の無料相談

行政相談 8日(木)13～15時、小倉南区役所で。問小倉南区役所総務企画課☎951・0039へ。

高齢者・障害者あんしん法律相談 弁護士が応じます。8日(木)13～17時、小倉南区役所で。対象はおおむね65歳以上の高齢者や障害のある人と家族など。■5日までに小倉南区役所「高齢者・障害者相談」コーナー☎952・4800へ。

地域交流センターの人権法律相談 弁護士が応じます。15日(木)13時30分～16時30分、北方地域交流センター(北方三丁目)で。対象は18歳以上(高校生は除く)。先着6人。■電話で8日9時から同施設☎931・6594へ。

法律人権相談 15日(木)13時30分～16時30分、小倉南生涯学習センター(小倉南区役所横)で。先着18人。■14日8時30分から小倉南区役所総務企画課☎951・0039へ。

交通事故相談 20日(火)10～16時、小倉南区役所で。■19日までの9～15時30分、安全・安心相談センター☎582・2511へ。※事前に予約が必要。

福岡県ママと女性の就業支援センターの出張相談 専門コーディネーターが応じます。21日(水)10～12時、小倉南生涯学習センター(小倉南区役所横)で。対象は就職を希望する女性。定員2人。■6～19日に福岡県ママと女性の就業支援センター☎533・6637へ。

高齢者等住宅相談 介護の必要な高齢者や障害のある人などのための住まいづくりや住宅改造など。随時。小倉南区役所で。■事前に小倉南区役所「高齢者・障害者相談」コーナー☎952・4800へ。

小倉タイムスリップフォト
クイズ開催します

旧小倉市制125周年を記念し、昭和以前の小倉の写真を使ったフォトクイズ展を開催します。▶小倉北区役所=1月5日(月)～2月27日(金) ▶小倉南生涯学習センター(小倉南区役所横)=1月6日(火)～31日(土) ▶モノレール平和通駅=1月31日(土)～2月27日(金)。正解者には抽選で景品を進呈します。詳細は小倉北区役所総務企画課☎582・3335へ問を。



©北九州市

仕事で役立つ
ワード&エクセル活用講座

2月3日～3月27日のおおむね毎週火・金曜日(全12回)の19～21時。対象は18歳以上(高校生は除く)。定員10人。教材費1430円。■往復はがき(1人だけ)に基本事項を書いて1月14日までに北方地域交流センター(〒802-0841小倉南区北方三丁目31-1、☎931・6594)へ。

自衛隊制度説明会

いずれも1月11日(日)・31日(土)、自衛隊福岡地方協力本部北九州出張所(北方五丁目)で。10～11時30分の部と13～14時30分の部あり。▶陸上自衛隊高等工科学校の説明=対象は令和8年4月1日時点、15～16歳の男性 ▶自衛隊採用試験種目の説明=対象は令和8年4月1日時点、18～32歳の人。共通 詳細は同出張所☎963・7728へ問を。

平尾台クロスカントリー

3月15日(日)9時30分～13時、ソラランド平尾台(小倉南区平尾台一丁目)と周辺特設コースで。■1月25日まで。詳細は問を。

コース	部門	定員	料金
10km	一般男子(高校生以上)	先着800人	一 般 5000円 高校生 2500円
	一般女子(高校生以上)		
3km	一般男子(高校生以上)	なし	一 般 4000円 高校生 2000円
	一般女子(高校生以上)		
	中学生男子	なし	2000円
	中学生女子		
1.6km	小学4～6年生	なし	1500円
	小学1～3年生		

問小倉南区役所コミュニティ支援課☎951・1037

井手浦の尻振り祭

その昔、出雲の国(現在の島根県)で八岐大蛇が退治されたとき、尻尾が平尾台の麓の井手浦まで飛んできて、その年はまれにみる大豊作になったという伝説にちなんだ祭りです。1月8日(木)、井手浦公民館(大字井手浦)で。▶内神事=13時から ▶外神事=14～14時30分。問小倉南区役所総務企画課☎280・7839へ。



心地よく新年を迎えよう
「松竹梅の湯」

1月10日(土)・11日(日)の9時30分～15時30分、新門司老人福祉センター「まつがえ荘」(門司区新門司三丁目、☎481・3951)で。年齢制限なし、どなたでも入館可。入館料200円(未就学児

は無料)。駐車場あり。無料送迎バス(吉田・沼方面)あり。運行時間や停車場所などの詳細は同施設に問を。

1月の図書館だより

共通 休館日は毎週月曜日(12日は除く)、1日(祝)～3日(土)・13日(火)、2月2日(月)・3日(火)。

小倉南図書館☎952・4511

おはなしアリスのおはなし会 8日(木)10時30分～11時。

えいがの日 10日(土)14～14時30分。

おりがみの日 10日(土)14時30分～15時。

英語絵本のよみきかせ 10日(土)・17日(土)の11～11時30分。

おとぎぞうしのおはなし会 17日(土)・24日(土)の14～15時。

ストーリーテリングおはなし会 31日(土)11～11時30分。

そねっと☎475・0120(曽根出張所内)

ブックネットワーク北九州のおはなし会 8日(木)10時30分～11時。

ポコ・ア・ポコのおはなしひろば 15日(木)・22日(木)・29日(木)の10時30分～11時。

キッズシアター 18日(日)10時30分～11時。

ずー先生のえいごえほんの読み聞かせ 24日(土)11～11時30分。

健康だより

問い合わせ先 小倉南区役所保健福祉課 ☎951・4125

種 類	対 象	料 金	定員	実施日	時間	会 場	■
食生活に関する相談 (生活習慣病予防や介護予防などの食生活に関する相談)	北九州市民	無料	先着8人	1月28日(水)=10～15時=	小倉南生涯学習センター		1月6日から☎951・4125

若松区マスコットキャラクター

わかまっ

わ

か

ま

つ

1/1

2026

令和8年

編集

若松区役所総務企画課

☎761・0039

FAX751・6274

●時間は24時間表記。

●料金について記載のない催しは入場無料(参加無料)。

●はがき・往復はがき・電子申請の応募方法は11ページを参照。

甲=申し込み 問=問い合わせ

共通=共通の内容 担=市の担当課

ネット=ネット窓口(電子申請)

新年おめでとうございます。

昨年を振り返ってみますと、若松区にとって大きな飛躍の年となりました。

5月に、挑戦するまち「若松challenge」を合言葉に、地域の発展を願う150以上の団体・企業が集う「若松あつまる会」と包括連携協定を締結し、若者の定着支援や地域のにぎわい創出、外国人との共生など、喫緊の課題に共に取り組む体制が整いました。この協定は、若松区の未来を開く大きな一歩となると確信しております。

10月には、市民の皆さまが主役となって地域を盛り上げる「若松sparks」が開催され、「くきのうみ花火の祭典」をはじめ23ものイベントが区内各所でにぎわいを見せました。皆さまの情熱と活力が、若松区の新たな魅力を引き出してくれたことに心より感謝申し上げます。

また、北九州響灘洋上ウインドファームの風車25基も完成し、もうじき運転開始を迎えます。環境に優しいエネルギーの供給拠点として、若松区が全国から大いに注目される1年になると、今から楽しみにしています。

今年は、昨年まいた未来の種を着実に育て、若松区がさらに輝かしい1年となるよう、区民の皆さまと共に「若松challenge」を加速させてまいります。本年も皆さまの変わらぬご支援とご協力をお願い申し上げます。結びに、本年の皆さまのご健勝とご多幸を心からお祈り申し上げます。

若松区長 奥野 静人



1月の無料相談

- ①交通事故相談 9日(金)10～16時。
- ②法律相談 20日(火)13時30分～16時30分。先着12組。
- ③人権相談 20日(火)13時30分～16時30分。先着6組。
- ④行政相談 22日(木)13～15時。

共通 若松区役所で、甲①②③は事前に予約が必要。①は8日までの9～15時30分に、安全・安心相談センター(交通事故相談) ☎582・2511へ。②③は19日8時30分から若松区役所総務企画課 ☎761・0039へ。

1月の保健福祉無料相談

- ①精神保健福祉相談、アルコール相談 精神科医や酒害相談員が応じます。9日(金)・※23日(金)(アルコール相談は※だけ)の13時30分～15時30分。定員各日2組。
- ②高齢者等住宅相談 介護の必要な高齢者や障害のある人などのための住まいづくりや住宅改造など。随時。

共通 若松区役所で、甲①は6日(※は20日)まで、②は事前に、若松区役所「高齢者・障害者相談」コーナー ☎751・4800へ。

福岡県ママと女性の就業支援センターの出張相談

働きたい女性の相談に、専門コーディネーターが応じます。1月27日(火)10時10分～15時10分、子どもの館(黒崎駅西側、コムシティ7階)で。対象は女性の求職者。定員4人。申1月6～23日に福岡県ママと女性の就業支援センター ☎533・6637へ。

有害鳥類の駆除を実施

区内の農業地帯や山間部において、銃器を使用し、農作物に被害をもたらしているヒヨドリなどの駆除を行います。期間は1月10日(土)～3月31日(火)の日の出から日没まで。実施地域は二島、畠田、頓田、竹並、弘川、蛸住、有毛、乙丸、安屋、小竹、小石、藤木、修多羅。問産業経済局西部農政事務所 ☎693・9912へ。

葦平忌

若松区出身の芥川賞作家・火野葦平をしのび、尺八や「五平太ばやし」の演奏などを奉納します。1月18日(日)14～15時、若松市民会館(若松駅前)で。献花料200円。問若松区役所コミュニティ支援課 ☎761・5324へ。

食生活相談

健康を考えた食生活の相談に管理栄養士が応じます。希望者には体組成測定あり。2月4日(水)10、11、13、14時、若松区役所で。対象は64歳以下。定員各時間1人。甲2月2日までに若松区役所健康相談コーナー ☎761・5327へ。

1月の図書館だより

共通 休館日は毎週月曜日(12日は除く)と1日(祝)～3日(土)・13日(火)、2月2日(月)・3日(火)。臨時休館 若松図書館1月27日(火)～31日(土)。

若松図書館 ☎761・2942

おはなしのこぼこ 8～22日の毎週

木曜日10時30分～11時。対象は3歳以下。

若松名画座 11日(日)10～12時。

わかまつこどもシアター 11日(日)14～15時。対象は小学生以下。

おはなしのじゅうたん 24日(土)14～14時30分。対象は小学2年生以下。

大人のための朗読講座 25日(日)10～12時。先着15人。甲4日から同施設へ。

島郷分館 ☎701・3991

としょかん福引 本を借りると引ける福引(なくなり次第終了)。4日(日)・6日(火)・7日(水)。

としょかん絵馬 本についてのお願いを書いて、図書館からお願いに答える本をおすすめします。4日(日)～12日(祝)。

子どもと母の読書会 8日(木)10～12時。

のぶさんちーちゃんの庭おはなし会 10日(土)10時30分～11時。対象は乳幼児と保護者。

成人読書会 15日(木)10～12時。

紅読書会 17日(土)14～16時。

しまごうおはなし会 24日(土)14時30分～15時。

野生鳥獣にエサを与えないで!

なぜエサをやってはいけないの?

- 市街地に多くの鳥獣が集まり、フン害や鳴き声による騒音など生活被害や農作物への被害が起こります。
- エサを与えることで、人からの食べ物に依存し、人慣れが進み食べ物を求めて街に頻繁に出没し徘徊します。
- エサとなるようなごみ・ペットのエサを外に放置していると、野生鳥獣を誘ってしまう原因となりますので、放置せずに片付けましょう。

野生鳥獣はペットではありません

- 野生鳥獣は自然の中で生活しています。不用意な接触は、人的被害などの原因となります。近づきすぎたり捕まえたりしないでください。
- 問若松区役所総務企画課 ☎761・0039へ。

若松区民医学講座

前厚生労働省老健局認知症総合戦略企画官・遠坂佳将さんによる講演。テーマは「認知症の方とともに暮らしやすい地域をつくろう～共生社会の実現にむけた認知症施策の推進について」。1月24日(土)14～15時30分(受け付けは13時30分から)、若松市民会館(若松駅前)で。定員400人。詳細は若松区役所保健福祉課(若松あんしんネットワーク事務局) ☎761・3078へ問を。



▲遠坂佳将さん

発信中!!
旬なネタ(情報)


Instagram


Facebook

- ・区のイベント情報の告知、報告
- ・情報発信チームによる区の魅力紹介(食、名所、人など)

- ・区の取り組み
- ・地域の活動の紹介
- ・区長参加行事の紹介

1/1
2026
令和8年

やはた東

編集 八幡東区役所総務企画課 ☎661・0039 FAX681・0314

- 時間は24時間表記。
- 料金について記載のない催しは入場無料(参加無料)。
- はがき・往復はがき・電子申請の応募方法は11ページを参照。

甲=申し込み 問=問い合わせ
共通=共通の内容 担=市の担当課
ネット=ネット窓口(電子申請)

無料相談

法律人権相談 金銭、土地、親族、人権問題などの相談に弁護士や人権擁護委員が応じます。1月8日(木)13時30分～16時30分、八幡東区役所で。先着12組。**甲**1月7日8時30分から八幡東区役所総務企画課☎661・0039へ。

こころの健康相談・アルコール相談 1月13日(火)13時30分～15時、八幡東区役所で。対象はこころの病気やお酒の問題で困っている人や家族など。**甲**1月8日までに八幡東区役所「高齢者・障害者相談」コーナー☎671・4800へ。

行政相談 行政相談委員が応じます。1月15日(木)13～15時、八幡東区社会福祉センター(西丸山町)で。**問**八幡東区役所総務企画課☎661・0039へ。

交通事故相談 交通事故相談員が応じます。1月19日(月)10～16時、八幡東区社会福祉センターで。**甲**1月16日15時30分までに安全・安心相談センター(交通事故相談)☎582・2511へ。事前に予約が必要。

福岡県ママと女性の就業支援センターの出張相談 働きたい女性の相談に、専門コーディネーターが応じます。1月27日(火)10時10分～15時10分、子どもの館(黒崎駅西側、コムシティア7階)で。対象は女性の求職者。定員4人。**甲**1月6～23日に福岡県ママと女性の就業支援センター☎533・6637へ。

高齢者等住宅相談 介護の必要な高齢者や障害のある人などのための住まいづくりや住宅改造など。八幡東区役所で。随時。**甲**事前に八幡東区役所「高齢者・障害者相談」コーナー☎671・4800へ。

110番の日キャンペーンの開催

「110番の日」を前にイベントを開催します。幼稚園児による歌や踊り、飲酒運転を目撃したときの110番通報訓練など。福岡県警のシンボルマスコット「ふっけいくん」も駆け付けます。子ども用の警察官の制服試着や

白バイ展示もあり。どなたでもお気軽にご参加ください。1月9日(金)13～13時30分、イオンモール八幡東1階ひまわりの広場(東田三丁目)で。**問**八幡東警察署地域課☎662・0110へ。

地域で成人祭を開催します

いずれも1月11日(日)。▶枝光北地区「枝光北二十歳の集い」=14～16時30分、枝光北市民センター(枝光二丁目)で ▶前田地区「前田地区二十歳を祝う会」=14時30分～16時、平野市民センター(桃園四丁目)で。**問**八幡東区役所コミュニティ支援課☎671・3082へ。

デジタル時代を生きるための知恵袋

スマートフォンを使ったAIの活用や、便利さの裏側にある落とし穴について学びます。1月24日～2月7日の毎週土曜日(全3回)10～12時、レインボープラザ(中央二丁目)で。定員30人。受講料1000円。**甲**1月20日までに八幡東区役所コミュニティ支援課☎671・3082へ。応募フォームから申し込みができます。

親子体操教室「コアラくらぶ」

リズムダンスや運動遊びを親子で体験します。1月26日(月)10時30分～11時30分、レインボープラザ(中央二丁目)で。対象は1歳以上の未就学児と保護者。先着10組程度。受講料1組200円。飲み物(水分補給)とタオルが

「皿倉山サテライト」ニュース vol.1 **問**八幡東区役所総務企画課 ☎681・0387

皿倉山サテライト～八幡の「おいしい」と「楽しい」を体験!


“やはた観光酒場”に本格カキ小屋が初登場!!

旬を迎えたフレッシュな「豊前海一粒かき」を炭火で焼いて食べることができます。

期間 1月9日(金)～3月8日(日)のおおむね毎週金・土・日曜日(不定期)の17～21時

場所 レインボー広場(中央二丁目)

※最新情報は八幡東区役所公式SNSとホームページで随時お知らせします。



▲詳細はコチラ

必要。**甲**1月5日から北九州市福祉事業団☎682・0007へ。

八幡東区まちづくり研修会

講師は鹿児島大学教授・金子満さん。1月31日(土)13時30分～15時30分、響ホール(平野一丁目)で。定員100人。**甲**1月24日までに八幡東区自治総連合会☎671・2242へ。応募フォームから申し込みができます。

健康だより

- ①離乳食教室(前期)** 2月4日(水)13時15分～15時。対象はおおむね生後6カ月までの乳児と保護者。定員10組。母子健康手帳が必要。
- ②食生活相談** 2月5日(木)10、11、13、14時から各1時間。対象は64歳以下。定員各時間1人。
- 共通** 八幡東区役所別館で。**甲**①は1月5～28日、②は1月5日～2月2日に八幡東区役所保健福祉課☎671・6881へ。①はインターネットも可。

五目お手玉体験教室参加者を募集

25マスのシートにお手玉を投げて五目並べを行うニュースポーツ「五目お手玉」の体験教室を開催します。3～5人のチームでも、1人でも参加できます。2月1日(日)9～12時、皿倉小学校体育館(尾倉一丁目)で。対象は小学生以上。先着90人。保険料1人50円。**甲**1月5日から八幡東区役所コミュニティ支援課☎671・3082へ。

 ▲詳細はコチラ







◀公式
Instagram



◀ちくてつの
歩き方
Instagram

1/1

2026

令和8年

やはた西

編集

八幡西区役所総務企画課

☎642・0039

FAX 622・6463



ホームページ

#westlightstory 開催中!!



ホームページ

●時間は24時間表記。
●料金について記載のない催しは
入場無料(参加無料)。
●はがき・往復はがき・電子申請の
応募方法は11ページを参照。
甲=申し込み 問=問い合わせ
共通=共通の内容 担=市の担当課
ネット=ネット窓口(電子申請)

無料相談

法律人権相談 1月14日(水)13時30分～16時30分、八幡西区役所(黒崎駅西側、コムシティ6階)で。先着18組。
甲1月13日8時30分から同区役所総務企画課☎642・0039へ。
行政相談 1月15日(木)13～15時、八幡西区役所(コムシティ4階)で。問同区役所総務企画課☎642・0039へ。
交通事故相談 事故後の損害賠償などに相談員が応じます。1月27日(火)10～16時、八幡西区役所(コムシティ4階)で。定員5人。甲1月26日15時30分までに安全・安心相談センター☎582・2511へ。
福岡県ママと女性の就業支援センターの出張相談 働きたい女性の相談に、専門コーディネーターが応じます。1月27日(火)10時10分～15時10分、子どもの館(黒崎駅西側、コムシティ7階)で。対象は女性の求職者。定員4人。
甲1月6～23日に福岡県ママと女性の就業支援センター☎533・6637へ。
高齢者等住宅相談 介護の必要な高齢者や障害のある人などのための住まいづくりや住宅改造などの相談に応じます。随時、八幡西区役所(コムシティ4階)で。甲事前に同区役所「高齢者・障害者相談」コーナー☎642・1445へ。

1月10日は「110番の日」

110番通報は、24時間、365日、「早く、簡単、確実」につながります。県内の110番通報は、全て警察本部につながり、警察署、近くのパトカーなどに指令されますので、電話口の警察官の質問に「落ち着いて」、「はっきり」と答えてください。110番通報は緊急電話です。相談ごとは「#9110」をご利用ください。また、誤って110番したときは、「誤って通報した」と説明してください。
「110番」は緊急電話、相談ごとは「#9110」
問八幡西警察署
☎645・0110へ。



市民公開講座「知ってほしい心臓病のお話」

小倉記念病院循環器内科主任部長・白井伸一さんによる講話。2月21日(土)14～16時、黒崎ひびしんホール(岸の浦二丁目)で。定員300人。甲2月11日までに小倉記念病院ホームページ「市民公開講座・勉強会・研究会のご案内」からWeb申し込みか往復はがき(2人まで)に基本事項と手話通訳必要の有無を書いて平成紫川会(〒802-0001小倉北区浅野三丁目2-1、☎511・2058)へ。担保健福祉局地域医療課☎582・2678。
直方特別支援学校乳幼児教育相談のご案内
相談日は月～金曜日の10～16時、福岡県立直方特別支援学校(直方市下境)で。対象は聞こえや言葉の育ちに関して不安がある乳幼児(5歳以下)

と保護者。令和8年度の幼稚部(聴覚障がい教育部門)入学者も募集しています。問同特別支援学校(☎〈0949〉24・5570、FAX〈0949〉24・5508)へ。

1月の図書館だより

共通 休館日は毎週月曜日(12日は除く)と1日(祝)～3日(土)・13日(火)、2月2日(月)・3日(火)
八幡西図書館☎642・1186
赤ちゃん向けおはなし会 7日(水)・21日(火)の11～11時20分。
おはなし会 ▶11日(水)・25日(水)の11～11時30分 ▶18日(水)14～14時30分。
おはなし会(小学生向け) 18日(水)14時40分～15時10分。
元キッズおたのしみ会 24日(土)11～12時。先着10人。甲4日から同施設へ。
こどもおりがみ教室 2月7日(土)14～14時40分。対象は5歳～小学3年生

度。先着10人。甲15日から同施設へ。
折尾分館☎601・1999
冬のおはなし会 17日(土)11～11時30分。
なかよくおはなし会 18日(土)14～14時30分。
赤ちゃんのおはなし会 20日(火)10時30分～11時。
八幡南分館☎618・8441
親子で楽しい!!絵本タイム 7日(水)・21日(火)の11～11時20分。対象は3歳以下の幼児と保護者。
おはなし工作1・2・3 9日(金)11～11時30分。対象は3歳以下の幼児と保護者。先着6人。甲4日から同施設へ。
お楽しみ会～ノーテレビ・ノーゲーム・読書の日 24日(土)11～11時30分。対象は小学生以下。
イカたこ工作 25日(土)11～12時。対象は小学生以下。先着10人。甲4日から同施設へ。

八幡西区市民センター対抗うたまつり

うたのチカラで地域を盛り上げ、区民の絆を深める「うたまつり」を開催。出場者は各市民センターから推薦された個人・団体。どなたでも観覧できます。1月11日(日)13～17時40分(予定)、黒崎ひびしんホール(岸の浦二丁目)で。問八幡西区役所コミュニティ支援課☎642・1339へ。



【プログラム】

13～13時10分	開会セレモニー(熊西保育園マーチング演奏)
13時10分～16時45分	歌唱(最大33組)
16時45分～17時5分	香月中学校吹奏楽部&オレンジベル演奏
17時5分～17時40分	表彰式、全員で「上を向いて歩こう」合唱

※進行状況により時間が前後する場合あり。

高齢者のための総合相談窓口「地域包括支援センター」

「地域包括支援センター」は、高齢者の皆さんが、住み慣れた地域でその人らしい生活を安心して送ることができるように保健・医療・福祉・介護について幅広い相談に応じる「総合相談窓口」です。

区	相談受付窓口(設置場所)	センター名	担当地域の目安(小学校区)	市民専用フリーダイヤル	電話番号(市外局番093)
八幡西	・区役所 ・出張所	八幡西1	赤坂・浅川・医生丘・折尾東・本城・光貞・ひびきの(若松区は除く)	☎0120・379・733	☎601・5402
		八幡西2	永犬丸・永犬丸西・折尾西・則松・八枝	☎0120・512・733	☎644・7623
		八幡西3	青山・穴生・熊西・竹末・萩原・引野	☎0120・618・733	☎621・5032
		八幡西4	黒畑・黒崎中央・筒井・鳴水・花尾(八幡東区は除く)	☎0120・729・733	☎621・5053
		八幡西5	大原・上津役・塔野・中尾・八兄	☎0120・059・833	☎611・5063
		八幡西6	池田・香月・楠橋・木屋瀬・千代・星ヶ丘	☎0120・139・833	☎617・2752

受付時間:毎週月～金曜日の8時30分～17時(土・日曜日、祝・休日、年末年始は休み)。

広告の申し込みは㈱ウィット ☎072・668・3275まで。 ※広告内容と北九州市とは直接関係ありません。



リサイクル適性A

この印刷物は、印刷用の紙へリサイクルできます。

本紙は古紙/パルプを含む再生紙を使用しています。

Facebook

Instagram

ホームページ

X(旧Twitter)

戸畑のお役立ち情報!

1/1
2026
令和8年

編集 戸畑区役所総務企画課 ☎881・0039 FAX871・4807

●時間は24時間表記。

●料金について記載のない催しは入場無料(参加無料)。

●はがき・往復はがき・電子申請の応募方法は11ページを参照。

■=申し込み 問=問い合わせ

共通=共通の内容 担=市の担当課

ネット=ネット窓口(電子申請)

新春のごあいさつ

あけましておめでとうございます。

輝かしい令和8年の幕開けに際し、皆さまのご健勝を心よりお慶び申し上げます。

昨年4月に戸畑区長として就任以来、皆さまとともに過ごす中で、戸畑の奥深い魅力と、まちへの熱い思いを強く感じました。温かいご支援とご協力に、心より感謝申し上げます。

昨年は、私たちのまちの誇る「戸畑祇園大山笠」をはじめ、多くの笑顔とにぎわいが戸畑のまちにあふれました。とりわけ、新たににぎわいづくりとして開催された「とばたまンス」は大変盛況で、地域の絆と活力を再確認できた年でした。イベントにご参加、ご協力いただいた皆さまに改めて深く御礼申し上げます。

本年も「文教のまち」として、子どもたちが安心して学び、健やかに成長できる環境づくりに一層力を入れてまいります。また、昨年に引き続き、戸畑祇園大山笠をはじめとする地域のお祭りや、若者のチカラを生かした戸畑らしさのあるイベントを積極的に支援し、世代を超えた交流を深めていきます。さらには「人と人とのつながり」を大切に、皆さま一人ひとりの声に真摯に耳を傾けながら、誰もが安全で安心して暮らし、笑顔でいきいきと活躍できる戸畑区の実現に向け、全力で取り組んでまいります。

結びに、本年が皆さまにとって希望に満ちた素晴らしい一年となりますよう、そして戸畑区がより一層輝きを増すことを心から祈念し、私の新年の挨拶とさせていただきます。

いしかわ たつろう

戸畑区長 石川 達郎

1月の無料相談

- ①法律人権相談 金銭・土地・家屋・人権・相続・親族などの相談に弁護士が、いじめ・虐待や悩み事などの相談に人権擁護委員が応じます。7日(木)13時30分～16時30分。先着12組。■6日8時30分から問先へ。
- ②行政相談 国の仕事やサービス、各種制度の手続きについて、お困り事や苦情、要望などに行政相談委員が応じます。14日(木)13～16時。
- ③交通事故相談 損害賠償などの相談に交通事故相談員が応じます。8日(木)10～16時。■7日までの9～15時30分に問先へ。※事前に予約が必要。
- ④こころの健康相談・お酒の問題に関する相談 精神科医や酒害相談員が応じます。21日(木)13～15時。■20日11時までに問先へ。
- ⑤高齢者など住宅相談 介護の必要な高齢者や障害のある人などのため

の住まいづくりや住宅改造など。事前に問先へ。

共通戸畑区役所で、問①②は戸畑区役所総務企画課☎881・0039、③は安全・安心相談センター(交通事故相談)☎582・2511、④⑤は「高齢者・障害者相談」コーナー☎881・4800へ。

福岡県ママと女性の就業支援センターの出張相談

働きたい女性の相談に、専門コーディネーターが応じます。1月27日(火)10時10分～15時10分、子どもの館(黒崎駅西側、コムシティ7階)で。対象は女性の求職者。定員4人。■1月6～23日に福岡県ママと女性の就業支援センター☎533・6637へ。

1月の図書館だより

休館日は毎週月曜日(12日は除く)と1日(祝)～3日(土)・13日(火)、2月2日(月)・3日(火)。
問戸畑図書館☎871・3464

小さい子の絵本の時間 7～28日の毎週水曜日10時30分～11時。対象は5歳以下。
Candy Chameleonsの英語でお話し 10日(土)10時30分～11時。
まごじ麻を作ろう! 12日(祝)10時30分～12時。対象は4歳～小学生。先着15組。■4日から問先へ。
おはなしの木 17日(土)10時30分～11時。
おはなしのこみち 24日(土)10時30分～11時。

ウェルとばたの催し

ウェルカムコンサート 北九州グランフィルハーモニー管弦楽団のメンバーによるチェロとピアノのデュオ。1月8日(木)12時20～50分、ウェルとばた2階交流プラザ特設ステージ(戸畑駅前)で。子ども・若者応援センター「YELL」による「YELLマーケット」も同時開催します。
新春歌まつり 戸畑区を中心に活動しているカラオケ団体の発表会。1月18日(日)10～17時30分、戸畑市民会館大ホール(ウェルとばた3階)で。前売り(全席自由)中学生以上1000円。当日も同額。前売り券はウェルとばた総合案内で発売中。
共通問ウェルとばた総合案内☎871・7200へ。

自衛隊制度説明会

1月11日(日)・31日(土)、自衛隊福岡地方協力本部北九州出張所(小倉南区北方五丁目)で。10～11時30分の部と13～14時30分の部あり。▶陸上自衛隊高等工科学学校の説明=対象は令和8年4月1日時点、15～16歳の男性▶自衛隊採用試験種目の説明=対象は令和8年4月1日時点、18～32歳の人。共通詳細は同出張所☎963・7728へ問を。

健康だより

問戸畑区役所保健福祉課☎871・2331

◆食生活に関する相談

健康を考えた食事の個別相談。希望者には、みそ汁の塩分測定も行います。2月5日(木)10、11、13、14時、戸畑区役所2階で。定員各時間2人。■2月2日までに問先へ。

1月10日は「110番の日」です

●事件・事故は110番通報をお願いします。110番通報を受けながら同時に指令するため、より早く警察官が駆け付けられます。

●その他の相談などは#9110が警察署にお問い合わせください。警察署代表電話に自動音声による案内を導入しています。

県民の皆さまのご理解、ご協力をお願いします。

問戸畑警察署 ☎861・0110へ。

◀詳しくはホームページをご覧ください。