



主な内容

- 特集 今日から考える空き家活用 ……12
- トピックス「働き方」が変わります」など…34
- すこやかハート北九州 ……5

*最終ページは人口データと若松区の情報

特集

今日から考える

空き家活用

選択① 相談窓口へ

各区役所総務企画課「空き家相談」

空き家に関する一般的な相談は、下記の各区役所総務企画課へ。

門司区 ☎331-0001 小倉北区 ☎582-3301
 小倉南区 ☎951-4112 若松区 ☎761-4045
 八幡東区 ☎671-1459 八幡西区 ☎642-1442
 戸畑区 ☎871-3600

空き家活用の専門相談(3月1日開始)

相続や登記のほか、売買、賃貸などの専門的な相談は、市が窓口となり、下記の専門家の団体と連携して回答します。

詳細は、建築都市局空き家活用推進室 ☎582-2777へ。

[専門相談の連携団体]

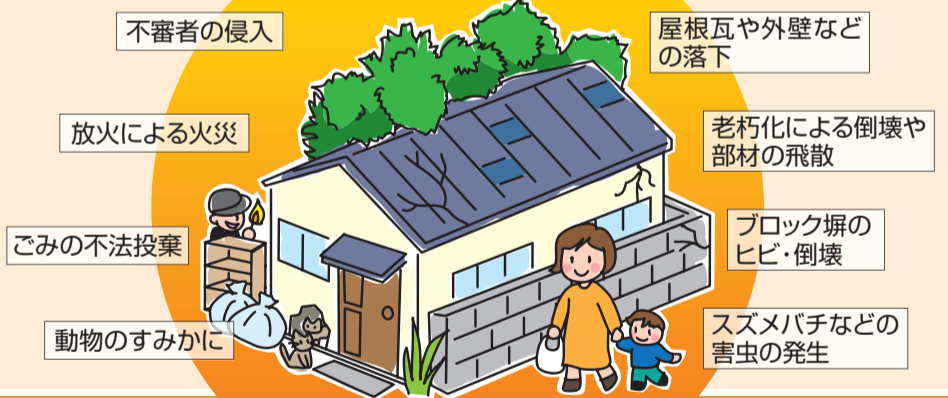
- 福岡県司法書士会
- 公益社団法人福岡県宅建物取引業協会
- 公益社団法人全日本不動産協会福岡県本部
- 福岡県土地家屋調査士会
- 公益社団法人福岡県不動産鑑定士協会
- 一般社団法人福岡県建造物解体工業会北九州支部



空き家物語① 「相続したけれど」

一人暮らしの母(小倉南区在住)が先月亡くなりました。相続者は私と兄の二人ですが、私は夫や子どもと八幡西区に、兄は東京に住んでいます。母が住んでいた実家は誰も住む予定がなくて、困ってるんです。

空き家をきちんと管理しないと…



空き家の有効活用を目指して

本市の空き家の現状と課題

本市では、人口減少や高齢化などの進行に伴い、空き家が増加しています。平成25年の本市の住宅総数は49万6630戸で、そのうち空き家は7万1160戸(14.3%)と推計されています。(総務省平成25年住宅・土地統計調査)

こうした空き家を放置すると、屋根瓦・外壁の落下やごみの不法投棄、不審者の侵入など、さまざまな問題が発生し、近隣に迷惑をかけることになるかもしれません。また、空き家をきちんと管理することは所有者の責任です。

空き家を増やさないために

空き家となった理由には、住人の「死去のほか、「別の住宅への転居」「老人ホーム等の施設への入居」「転勤・入院等による長期不在」などが挙げられています。(国土交通省「平成26年度空家実態調査」)
中でも、「死去に伴う相続によって取得した住宅が空き家発生」の二つの要因となっている現状を踏まえ、相続する前から権利関係の整理や住宅の活用などについて早めに考えることが大切です。

本市は、所有者も近隣住民も安心して暮らせるよう、空き家問題に取り組んでいます。今後はさらに、空き家を発生させないために民間の団体や事業者と連携して、放置予防や管理に対する啓発を行います。また、まだ利用できる空き家については、住宅としてだけでなく住宅以外の用途も視野に、有効活用できるように、相談窓口やサポート体制を整備します。

〈特集は2ページに続きます〉

選択②「空き家を活かす地域共生マッチング事業」への登録

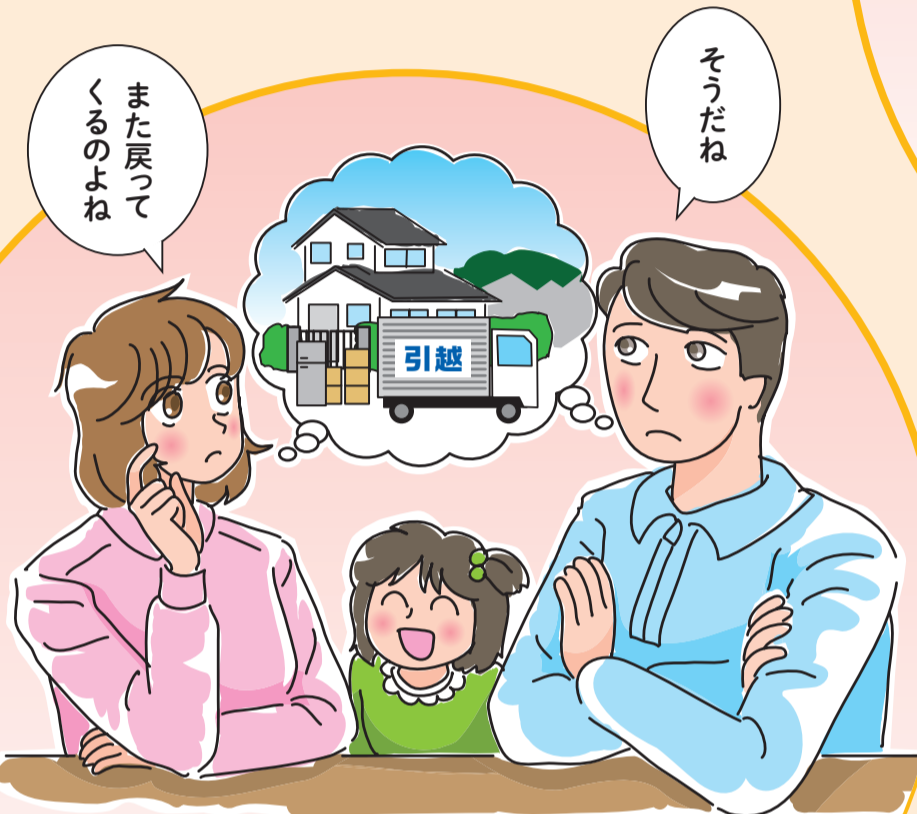
「空き家を地域のために活用したい人」に活用希望の内容を登録してもらい、市が「空き家を提供したい人」を募って引き合わせる制度です。

活用は、カフェや地域の寄り合い所、ゲストハウスなど住宅以外のものを想定しています。窓口や市のホームページで公開された活用希望の内容を見て、自分が持つ空き家に合うものがないか確認してみましょう。



空き家物語②「施設に入るんだけど」

私は一人暮らしの高齢者です。今度、施設に入ることになりました。息子はいるのですが、結婚して大阪で暮らしています。留守宅をどうすればいいか、ケアマネジャーさんにも相談してみようかな。この家を上手に活用してもらえると嬉しいんだけど…。



空き家物語③「転勤で引っ越しに」

転勤のため、3～5年間、自宅を留守にすることになりました。また戻ってくる予定なので、家財の一部は置いていくつもりです。留守の間、管理をどうしようか迷っているんです。

選択③「空き家バンク」への登録

「空き家を売りたい人や貸したい人」に空き家の情報を登録してもらい、市が「売買や賃貸の仲介をしたい不動産事業者」を募って引き合わせる制度です。

売買などの契約に関する仲介を行う不動産事業者は、市と協定を結んでいる不動産流通団体の宅地建物取引業者なので安心です。

「自分で不動産事業者を探す必要がなく、市が立ち合ってくれたので安心だった」「複数の不動産事業者から自由に選ぶことができたので良かった」など、多くの喜びの声をいただいています。

選択④ ケアマネジャーの留守宅相談サポート(3月1日開始)

介護相談などで地域包括支援センターを利用している人や介護認定を受けている人は、担当のケアマネジャーに相談してください。ケアマネジャーが市の担当窓口につながります。

※地域包括支援センターのほか、市と協定締結予定のNPO法人ケアマネット21に所属のケアマネジャー。

選択⑤ 空き家管理サービス事業者の紹介(4月1日開始)

長期不在の留守宅が心配、または空き家を残しておきたいけれどどうしたらいいかわからないといった人に、市内の空き家の管理サービスを行う「空き家管理事業者」を紹介する制度です。

管理サービスには、外観の点検や家屋の風通し、雨漏りの確認や除草などがあります。

選択②～⑤についての詳細は、**建築都市局空き家活用推進室 ☎582・2777**へ。
※市のホームページ(アドレスは表紙参照)でも確認できます。

北九州空き家管理活用協議会も積極支援!

北九州空き家管理活用協議会とは

空き家を地域の社会問題として捉え、新たなまちづくりや地域づくりの視点から地域の関連団体や市と連携しながら、安全・安心なまちづくりに貢献することを目的とした、市民主導の団体です。あらゆる分野の団体や個人が一丸となり、空き家管理の担い手の確保・育成や空き家予防の啓発、無料相談会の開催、相談案件に対するプロジェクトチームによる解決策の提案など、さまざまな活動を行っています。

空き家対策の講演会と相談会 「待たなしの空き家問題、解決ヒント伝授」

- 2月22日(金): 若松生涯学習センター(若松区本町三丁目)
- 2月25日(月): レインボープラザ(八幡東区中央二丁目)
- 2月26日(火): 門司区役所

共通 午前の部(10～12時30分)、午後の部(13時30分～16時)。

☎住宅の所有者かその家族。☎北九州空き家管理活用協議会 ☎662・3900へ。☎建築都市局空き家活用推進室 ☎582・2777。

「働き方」が変わります

「働き方改革を推進するための関係法律の整備に関する法律（改正法）」が昨年7月6日に公布されました。改正法の大まかなポイントは次の3点です。

時間外労働の上限規制が導入されます

施行は4月1日（中小企業は来年4月1日）。時間外労働の上限は月45時間、年360時間を原則とし、臨時的な特別な事情がある場合でも年720時間、単月100時間未満（休日労働含む）、複数月平均80時間（休日労働含む）を限度に設定する必要があります。



年次有給休暇の確実な取得が必要

施行は4月1日。使用者は、10日以上年次有給休暇が付与される全ての労働者に対し、毎年5日、時季を指定して有給休暇を与える必要があります。

正規雇用労働者と非正規雇用労働者の間の不合理な待遇差が禁止されます

施行は来年4月1日（中小企業は再来年4月1日）。同一企業内において、正規雇用労働者と非正規雇用労働者（パートタイム、有期雇用、派遣）の間で、基本給や賞与などの個々の待遇ごとに不合理な待遇差が禁止されます。

働き方改革についての相談窓口

福岡県働き方改革推進支援センター ☎0800・888・1699（フリーダイヤル）へ。

北九州会社合同説明会

参加企業は約200社。3月13日（水）17時、西日本総合展示場新館（小倉駅北側）で、同来年3月卒業予定の学生（高校生は除く）、求職者、転職希望者。産業界経済局雇用政策課 ☎582・2419へ。



消防団員を募集しています

消防団は消火活動や風水害時の水防活動、市民への防火・防災啓発などを行うボランティア組織です。あなたの参加が、地域の防災力を高めることにつながります。18歳以上で、消防団の区域内に住むか勤務する人など入団要件の詳細は各消防署に問を。

各消防署の電話番号

- 門司消防署 ☎372・0119
- 小倉北消防署 ☎582・0119
- 小倉南消防署 ☎951・0119
- 若松消防署 ☎752・0119
- 八幡東消防署 ☎663・0119
- 八幡西消防署 ☎622・0119
- 戸畑消防署 ☎861・0119

問 消防局消防団・市民防災課 ☎582・3819へ。



2月28日（木）まで市内の一部区間で消防団員募集のラッピングバスを運行しています。

北九州空港発着「韓国・台湾への旅」

北九州空港の駐車場を利用し、国際定期路線に搭乗する人に2日分の駐車場無料券を進呈。いずれも出発は3月31日（日）まで。▼ソウル ツアー 料1万7800円（2泊3日）から ▼釜山 ツアー 料541・6680円。問 港湾空港局空港企画課 ☎582・2308。

FDA静岡便の新規就航が決定！

3月31日（日）から北九州⇄静岡線が就航します。運航は1日1往復で、ダイヤは北九州18時発⇄静岡19時20分着、静岡15時55分発⇄北九州17時30分着です。詳細は港湾空港局空港企画課 ☎582・2308へ。



豪華クルーズ船「クイーン・メリー2」を見に行こう！

いずれも3月1日（金）、ひびきコンテナターミナル（若松区響町三丁目）で。寄港時間 入港は8時、出港は18時。※天候などにより変更・中止になる場合もあり。

見学時間 7～19時。ひびきコンテナターミナルからの外観見学。※船内には入れません。おもてなしイベント 7時40分～18時20分、ひびきコンテナターミナルで、歓迎セレモニー、八幡大鉄なべ餃子の振る舞いなどさまざまなイベントを行います（下記参照）。荒天中止。問 港湾空港局クルーズ・交流課 ☎321・5030へ。



おもてなしエリア（7時40分～18時20分）

若松中学校吹奏楽部演奏（入港時）
バナナのたたき売り、八幡東ねぶた、フードコート、キッチンカー、物産販売花火（出港時）

ステージイベント（10～18時）

高須幼稚園マーチングバンド、八幡中央高校書道パフォーマンス、ポリリス（小中高生ヒップホップ&ジャズダンスチーム）、着物着付けショー、小倉祇園太鼓、合馬神楽、折尾神楽、筑前若松五平太ばやし、消防音楽隊演奏（出港時）

歓迎セレモニー（11～11時20分）

記念品・花束贈呈、鏡割りなど
※天候などにより変更・中止になる場合があります。



来場プレゼントも盛りだくさん！

- シロヤのサニーパン（入港時8時頃、先着500人）
- 記念升（歓迎セレモニー時11時頃、先着300人）
- おしるこ・つきたて餅・八幡大鉄なべ餃子の振る舞い

コールセンター（開設は3月1日まで）

☎321・9177 月～金曜日の9～18時



【交通手段について】3月1日だけ
● あさの汐風公園（小倉駅北側）と、ひびきコンテナターミナル間を無料シャトルバスが運行。
▼ あさの汐風公園前発 6時30分～17時30分
▼ ひびきコンテナターミナル発 8～19時30分。
共通約10分間隔。
● ひびきコンテナターミナルへの家用車での来場も可能。（駐車場3000台）
※公共交通機関はありません。

北九州市民スポーツ賞の受賞者を決定

〈敬称略〉

2月15日(金)に、国際的・全国的なスポーツ大会で優秀な成績を上げ、市のスポーツ振興と競技力向上に寄与した個人・団体を表彰します。受賞者は次のとおり。

北九州市民スポーツ賞

〔個人〕▼植永一汰(20歳・水泳) ▼河北歩実(18歳・陸上) ▼河口清(21歳・レスリング) ▼楠城奈央(18歳・バドミントン) ▼進戸蒼大(18歳・ソフトテニス) ▼杉田英雄(49歳・クレー射撃) ▼前田翔偉(19歳・ソフトテニス) ▼室屋鼓太郎(19歳・バドミントン) ▼森塚人(19歳・陸上) ▼森雄太(18歳・陸上) ▼山口真実(18歳・陸上)

〔団体〕▼北九州工業高等専門学校バドミントン部(女子)

北九州市民スポーツ奨励賞

〔個人〕▼阿部栞(18歳・重量挙げ) ▼石井紘弥(20歳・剣道) ▼上尾野乃香(19歳・重量挙げ) ▼江角颯(22歳・重量挙げ) ▼岡本龍二(17歳・ボウリング) ▼小澤陸斗(15歳・柔道) ▼甲木碧(15歳・柔道) ▼上ノ瀬彩花(19歳・重量挙げ) ▼川添千織(22歳・重量挙げ) ▼北谷蓮斗(14歳・ボウリング) ▼小石亜紀(18歳・レスリング) ▼坂口直弥(17歳・バドミントン) ▼酒見美咲(21歳・陸上) ▼進堂りか(19歳・陸上) ▼鈴木袈菜美(17歳・バドミントン) ▼鈴木文人(19歳・陸上) ▼砂田碧(18歳・ソフトボール) ▼瀬戸まりあ(19歳・バドミントン) ▼台信愛(17歳・陸上) ▼高木水月(15歳・柔道) ▼谷内佳那(19歳・陸上) ▼辻康暉(17歳・バドミントン) ▼中村結香(17歳・陸上) ▼沼口紗也(19歳・デフバスケットボール) ▼野末侑花(18歳・陸上) ▼饒波正真(20歳・レスリング)

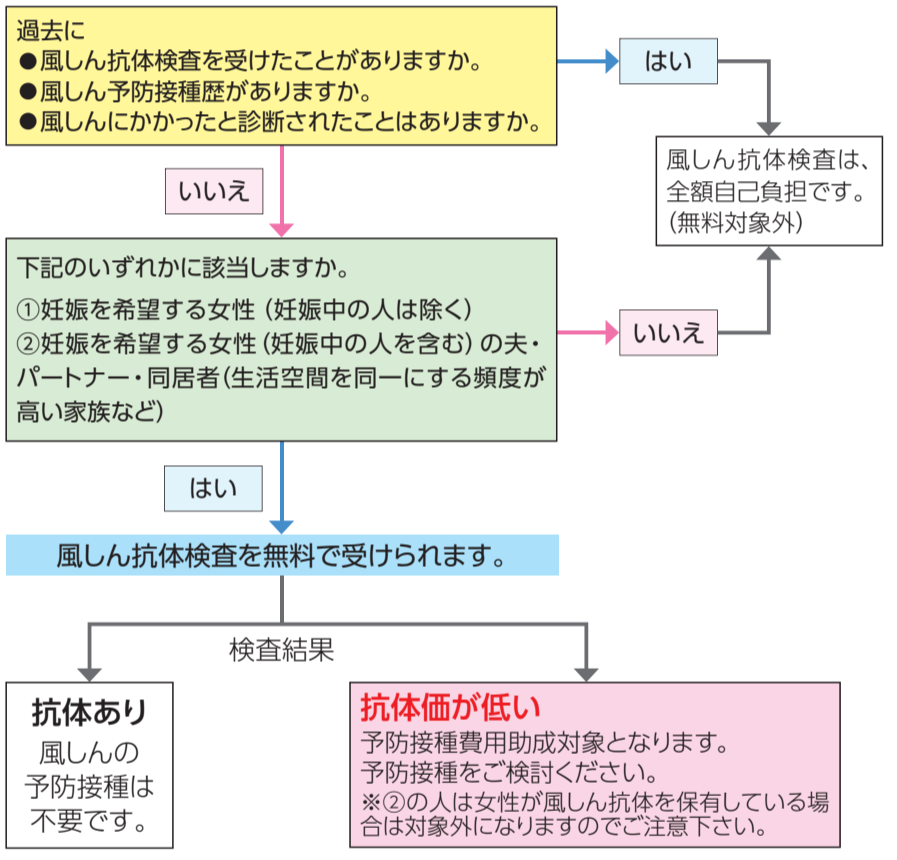
〔団体〕▼大蔵中学校柔道部(男子) ▼曾根中学校駅伝競走部(男子) ▼北九州工業高等専門学校陸上部(女子) ▼九州国際大学ウエイトリフティング部(男子) ▼県立ひびき高校軟式野球部(男子) ▼市民文化スポーツ局スポーツ振興課 ☎582・2395へ。

風しん抗体検査と予防接種費用の一部助成を実施

風しん抗体検査(無料) 市内に住み、次のいずれかに該当する人(過去に風しん抗体検査を受けたことがある人や風しん予防接種歴がある人、検査で確定診断を受けた風しん既往歴がある人は除く)▼妊娠を希望する女性(妊娠中の人は除く)▼妊娠を希望する女性(妊娠中の人は除く)▼妊娠を希望する女性(妊娠中の人も含む)の夫・パートナー・同居者(生活空間を同一にする頻度が高い家族など)。ただし、女性が風しん抗体を保有している場合は対象外。助成後の自己負担額は3400円(生活保護受給者や市民税非課税世帯の人は無料)。風しん抗体検査の結果を証明する書類が必要。

共通 対象の医療機関などについては問を市のホームページにドレスは表紙参照でもご覧いただけます。予約が必要な場合がありますので、必ず医療機関へ確認を。問保健福祉局保健衛生課 ☎582・2430へ。

対象:市内在住の人



市民文化賞・市民文化奨励賞の受賞者を決定

〈敬称略〉

市民文化賞 文化芸術活動の業績が顕著な個人・団体を表彰します。受賞者は次のとおり。

市民文化奨励賞 将来を期待される個人・団体を表彰します。受賞者は次のとおり。

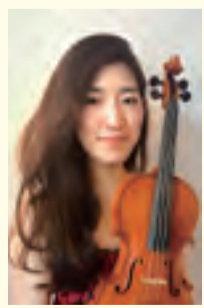
岩倉万希子「バイオリン奏者」(八幡東区出身・23歳)

松尾スズキ(作家・演出家・俳優) (八幡西区出身・56歳)



陸奥A子(漫画家)(八幡西区出身・64歳)

平成9年岸田國土戯曲賞受賞、平成20年日本アカデミー賞・最優秀脚本賞受賞。



市民文化奨励賞の受賞者を募集

平成28年エウテルペ国際音楽コンクール1位受賞、ヴァーサ・プシホダ国際音楽コンクール優勝。

昭和40年代後半から、人気少女漫画誌「りぼん」で作品を続々と発表し「おとめチックブーム」を巻き起す。

3月21日(祝)14〜16時、リーガロイヤルホテル小倉3階(小倉駅北側)で。定員200人。申2月18日9時からアイクリイイト ☎090・9491・4795へ。

市民文化スポーツ局文化企画課 ☎582・2391へ。



関門連携コーナー 海峡の友

下関市と北九州市では、市政だよりでお互いの情報を交換し掲載しています。

城下町長府ひなまつり

ひな人形やつるしかざりなどを展示。3月17日(日)まで、長府毛利邸(下関市長府惣社町)や長府庭園(下関市長府黒門東町)などで。料一部の施設は入場料が必要。問下関市観光政策課 ☎(083)231・1350へ。



2月最終日は世界希少・難治性疾患の日(RDD)

世界希少・難治性疾患の日(Rare Disease Day)とは?



希少・難治性疾患(難病)の患者の生活の質の向上を目指して、

平成20年にスウェーデンで始まった活動です。日本は22年から参加、30年は39カ所イベントなどが開催されました。

希少・難治性疾患(難病)とは?

発病の仕組みが明らかでなく、かつ治療方法が確立していない希少な疾病で、長期にわたる療養を必要とするものです。

国から指定されている難病は331疾病あり、それぞれの患者数が少なく、さまざまな種類の疾病があるため、周りの人からの理解が得にくく、生活上の不安が大きいという特徴があります。

本市の指定難病患者数は、7107人です。(平成30年3月31日現在の特定疾病医療受給者数)

パネル展示

難病は誰にでも発症する可能性があります。多くの人に難病について関心をもってもらうために難病に関する情報を展示します。2月28日(休)

(土・日曜日は除く)までの8時30分～17時、市役所1階市政情報コーナーで。

なんくるかふえ&Bar
(難病カフェ)



一日限定でカフェをオープン。スイーツ・ドリンクの振る舞いや専門家とピアサポーターによる栄養・歯科・薬・就労・法律・療養生活等の相談コーナーなど。2月16日(土)14時30分～18時30分、あぶくりキッチン(小倉北区魚町二丁目)で。
☎ 難病相談支援センター ☎ 522・8761へ。

入園・入学前に予防接種を

入園・入学のシーズンが近づいてきました。特に幼稚園や保育園などで集団生活を始める前の子どもは抵抗力を持っておらず、集団生活を始めることさまざまな感染症にかかりやすいといわれています。

3月1日(金)～7日(休)は子どもの予防接種週間です。4月からの入園・入学に備えて必要な予防接種を済ませ、病気を未然に防ぎましょう。

予防接種を受ける際の注意

予防接種は体調の良いときに受けましょう。

予防接種を受ける本人やその家族は、体質や体調など健康状態によく気を配り、何か気にかかることがあれば、あらかじめかかりつけの医師に相談してください。

☎ 各区役所健康相談コーナーへ。

定期予防接種

対象となる病気	主な対象者
ジフテリア・百日せき・ポリオ・破傷風	第1期:生後3月から生後90月に至るまで 第2期:11歳以上13歳未満(第2期はジフテリア・破傷風だけ)
麻しん・風しん	第1期:生後12月から生後24月に至るまで 第2期:5歳以上7歳未満のうち、就学前1年
日本脳炎	第1期:生後6月から生後90月に至るまで 第2期:9歳以上13歳未満
結核(BCG)	生後1歳に至るまで
Hib感染症	生後2月から生後60月に至るまで
肺炎球菌感染症(小児)	生後2月から生後60月に至るまで
ヒトパピローマウイルス感染症	小学6年から16歳相当の女子
水ぼうそう(水痘)	生後12月から生後36月に至るまで
B型肝炎	生後1歳に至るまで

※ ワクチンによっては、定められた期間の間隔をおいて複数回接種するものがあります。

知って安心 消費生活豆知識

消費生活センターに実際にあった相談とその対策を紹介します

「悪質な」住宅リフォーム工事や点検商法に注意!

相談事例

昨日、高齢の両親の家に近所リフォーム工事をしてという業者が来た。「お宅の屋根瓦が一部破れている。5000円で修理する」と言われたので、修理を依頼した。ところが、修理後に他にも悪いところがある。瓦の取り替え工事をした方が良い。早くしないと雨漏りすると言われ、慌てて150万円の工事契約をしました。しかし、よく考えると高額であり本当に必要な工事がどのくらいか分からないので、両親は解約したいと言っている。解約できるだろうか。(50代女性)

突然の訪問に注意!

悪質な業者は安心感を与えるために「近所で工事をやっている」「見積もりは無料」等と断り訪問し、「すぐに工事をしないと雨漏りする」「このまま放置していると大変なことになる」などと不安をあおり、高額な修理工事を勧めることがあります。知らない業者の訪問には注意し

クーリング・オフについて

訪問販売の場合、契約書面を受け取ってから8日以内であれば、工事が終わっていてもクーリング・オフ(無条件解約)ができます。また、契約書面に不備がある場合など、8日を過ぎていても、クーリング・オフができる場合もあるので、すぐに消費生活センターに相談しましょう。

相談は119

消費生活センターの相談窓口(戸畑駅前、ウエルとばた7階) ☎ 861・0999 月～土曜日(祝・休日、年末年始は除く) 8時30分～16時45分(第3土曜日は13時まで)。

消費者ホットライン ☎ 188 各地域の消費生活センターにつながります(年末年始は除く)。

情報ステーション

時間は24時間表記

料金について記載のない催しは入場無料(参加無料)

㊦=対象 ㊧=定員、定数 ㊨=料金、費用 ㊩=開所時間 ㊪=休所日 ㊫=申し込み ㊬=問い合わせ
 共通=共通の内容 手=手話通訳 要=要約筆記 市=市の担当課 F=FAX
 ネット=ネット窓口(電子申請) …インターネットで申し込みができます

各区役所の代表電話番号

門司区	☎ 331-1881
小倉北区	☎ 582-3311
小倉南区	☎ 951-4111
若松区	☎ 761-5321
八幡東区	☎ 671-0801
八幡西区	☎ 642-1441
戸畑区	☎ 871-1501

北九州市 ネット窓口 🔍 検索

申し込みはがき「基本事項」の記入方法

コース・部や実施日が複数ある場合は希望を記入 → ●希望催し名

複数人数で参加できる場合は参加者全員分を記入し、代表者の前に㊦と記入 → ●郵便番号と住所
●氏名(ふりがな)
●年齢(学生は学年も)
●電話番号

託児や保護者氏名など、記入する内容は各記事で確認を → ●その他

●市役所(小倉北区内1-1)への郵送
宛先は郵便番号「803-8501」と部署名で届きます。

相談

外国人のための生活全般に関する相談

中国語・韓国語・英語・日本語・ベトナム語で応じます。2月の毎週火～金曜日(祝・休日は除く)。ベトナム語は火・水曜日だけの10～16時、外国人インフォメーションセンター(黒崎駅西側、コムシティ3階)で。電話相談(☎643・6060)もあり。相談無料。☎北九州国際交流協会☎643・5931へ。



高齢者のおしごとと無料相談

シルバー人材センターの出張相談。▶福岡県70歳現役応援センター北九州オフィス(小倉北区船場町、近藤会館ビル4階)=2月19日～3月12日の毎週火曜日10～12時、13～15時30分 ▶八幡西区役所=2月21日～3月14日の毎週木曜日10～12時、13～16時と3月5日(火)10～12時、13時30分～15時30分 ▶門司・若松区役所=3月5日10～12時、13時30分～15時30分。共通 ☎60歳以上。☎高年齢者就業支援センター☎882・5400へ。

栄養ラボ 食に関する無料相談

栄養や口腔に関する相談に管理栄養士と歯科衛生士が応じます。2月28日(木)13時30分～15時30分、認知症支援・介護予防センター(小倉北区馬借一丁目、総合保健福祉センター5階)で。ミニ講話「腸内環境」(14～14時30分)もあり。☎おおむね65歳以上。☎認知症支援・介護予防センター☎522・8765へ。

労働・年金無料相談会

解雇、賃金、セクハラなどの労働問題と年金の相談に社会保険労務士が応じます。3月1日(金)10～16時、ウェルとばた8階(戸畑駅前)で。☎高年齢者就業支援センター☎882・5400へ。

ひとり親家庭のための法律無料相談

養育費や親権などに関する相談に弁護士が応じます。3月13日(水)14～16時と27日(水)18～20時、母子・父子福祉センター(戸畑駅前、ウェルとばた4階)で。☎ひとり親家庭の親が寡婦。☎先着各日4人。㊦2月28日9時30分から同センター☎871・3224へ。

医師による高齢者排泄無料相談会

専門医が応じます。3月17日(日)10～12時、福祉用具プラザ北九州(小倉北区馬借一丁目、総合保健福祉センター1階)で。☎尿もれや頻尿などで悩む65歳以上と家族。㊦4人。㊦・㊦が必要な場合は㊦を。㊦3月12日までに福祉用具プラザ北九州☎522・8721、☎522・8771へ。

認知症に関する無料相談会

医療や介護の専門職が相談に応じます。3月24日(日)13～16時、認知症支援・介護予防センター(小倉北区馬借一丁目、総合保健福祉センター5階)で。☎認知症の人を介護している家族など。☎先着5組。㊦2月18日から認知症支援・介護予防センター☎522・8765へ。

安心して働くための労働無料相談

雇止め、長時間労働、賃金未払い、セクハラなどに関する相談に社会保険労務士が応じます。▶若者ワークプラザ北九州・黒崎(黒崎駅西側、コムシティ2階)=2月20日(水) ▶若者ワークプラザ北九州(小倉駅北側、AIMビル2階)=2月25日(月)。共通 10～17時。㊦相談日の前日までに福岡県社会保険労務士会北九州支部☎663・5356へ。☎産業経済局雇用政策課☎582・2419。



お出かけ

企画展「わがまち北九州 あの日あの時」

昭和・平成の資料や写真の展示。2月15日(金)～5月31日(金)(土・日曜日、祝・休日は除く)の9時30分～18時、文書館(小倉北区大手町、☎561・5558)で。

門司麦酒煉瓦館の催し

をかしきものたち 缶バッジやゴムはんこの手作り体験(☎は㊦を)と販売。2月18日(月)～24日(日)の10～16時。
門司赤煉瓦「一箱古本市」 2月24日(日)10～16時。
「HIROKI」池田ひろき個展 木工や陶芸作品の展示。3月2日(土)～4日(月)の10～16時(4日は15時まで)。

共通 ☎門司麦酒煉瓦館(門司駅北側、☎382・1717)へ。

ポリテックビジョン

ものづくりに関する研究・開発成果の発表、ロボット競技会や体験教室など。2月22日(金)・23日(土)の8～17時(23日は15時まで)、九州ポリテクカレッジ(小倉南区大字志井)で。☎同施設☎963・8353へ。☎産業経済局雇用政策課☎582・2419。

総合農事センターの催し

ツバキ展 ツバキの盆栽や絵はがきなどの展示や苗木の即売。2月22日(金)～25日(月)の9～16時30分(25日は12時まで)。
ツバキ展示会 300点。3月1日(金)～4日(月)の9～16時30分。
 共通 ☎駐車場は有料。☎総合農事センター(小倉南区横代東町一丁目、☎961・6045)へ。

グリーンパークの催し

①**世界の麺祭り** 2月23日(土)・24日(日)。
 ②**「豊前海一粒かき」のカキ祭り** 3月2日(土)・3日(日)・9日(土)・10日(日)。
 ③**みつばちフリマ** 約120店が出店。3月3日(日)。
 共通 10～16時。☎入園料が必要。雨天中止。☎①②はグリーンパーク(若松区大字竹並、☎741・5545)、③は、みつばちフリマ実行委員会事務局☎772・3223へ。

山田緑地の催し

①**山田緑地×パルパークプロジェクト「たき火の学び場」** たき火を通して、自然との関わりを考えます。2月23日(土)、3月9日(土)・23日(土)の13時30分～15時30分。☎小学生以上(小学生は保護者同伴)。☎200円。温かい飲み物用カップが必要。雨天中止。



②**春のサンデーマーケット** 地元の無農薬野菜などをミニ店舗で販売。利益の一部は「黒崎子ども食堂」の運営に活用されます。3～5月のおおむね毎週日曜日10～15時。荒天中止。
 ③**バードウォッチング** 3月10日(日)9時30分～12時。☎小学生以下は保護者同伴。小雨決行。双眼鏡の貸し出しあり。
 ④**科学の目シリーズ「植物の力(香り)」** 3月10日(日)13時30分～16時。☎小学生

以上(小学3年生以下は保護者同伴)。☎先着30人。

共通 ☎駐車場は有料。㊦④は必要。電話で2月17日から山田緑地(小倉北区山田町、☎582・4870)へ。

30分のランチタイム・コンサート

東京藝術大学大学院の学生によるピアノの演奏。2月24日(日)11～11時30分、響ホール(八幡東区平野一丁目、☎663・6661)で。☎小学生以上。

小倉城庭園の儀式見学

いずれも2月24日(日)。▶加冠の儀=新成人の女性が古式にのっとって烏帽子を授かります。12～13時、小倉城庭園で。☎入館料が必要 ▶三々丸手挟式=成人を祝う小笠原流の弓の儀式。13～14時、小倉城庭園前で。雨天中止。共通 ☎小倉城庭園(小倉北区内、☎582・2747)へ。



門司市民会館まつり コーロ・モン・プレズィール演奏会

2月24日(日)14～16時、門司市民会館(門司区老松町)で。☎前売り(全席自由)1000円(障害者手帳を持つ人・高校生以下は無料)。当日も同額。前売り券は同館などで発売中。☎同館☎321・2907へ。

門司港レトロ地区の催し

①**海峡寄席** 2月24日(日)14～15時30分、旧大連航路上屋で。
 ②**映画上映会「安城家の舞踏会」** 2月24日(日)14～16時、旧大連航路上屋で。
 ③**門司港駅の戦跡をめぐる「駅はなぜ残ったか？」** 3月15日(金)10時、門司港駅改札口付近に集合。13時、旧門司三井倶楽部で解散。☎小学生以下は保護者同伴。㊦10人。☎2500円(昼食付き)。
 ④**門司港駅とロケ地をめぐる** 3月18日(月)10時、門司港駅改札口付近に集合。13時、旧門司三井倶楽部で解散。☎小学生以下は保護者同伴。㊦10人。☎2500円(昼食付き)。
 共通 ㊦③④は必要。往復はがき(4人まで)に基本事項を書いて③は3月8日、④は11日までに門司港レトロ倶楽部(〒801-0853門司区東港町1-12、☎332・0106)へ。①②の☎門司港レトロ総合インフォメーション☎321・4151へ。

皿倉山ビジターセンターの催し

植物ウォッチング「座学 専門家による植物談義」 3月3日(日)9時30分～15時。園先着30人。料500円。

森のカルチャー教室「野草料理を作ろう」 3月13日(水)10時15分～15時。園先着20人。料1000円。

共通 申 電話で2月17日から皿倉山ビジターセンター(皿倉山ケーブルカー山上駅付近、☎681・5539)へ。

三宜楼ひな祭り

三宜楼・路地裏ギャラリーもじろじなど(いずれも門司区清滝地区)を自由に回るスタンプラリー。3月3日(日)10～15時。お土産あり(限定100個)。荒天中止。詳細は門司港レトロ倶楽部☎332・0106へ。

漫画ミュージアムの催し

①漫画スクール ▶※自然物の描き方「花や木、森や海など」=3月3日(日)。園先着20人 ▶春休みに漫画を描こう! =3月24日(日)。①の**共通**13～16時。園小学3年生以上。

②漫画体験 塗り絵や漫画道具の使い方、簡単なデジタル作画など。3月16日(土)・23日(土)の13時30分～16時30分。

共通 料入館料が必要。申①の※は必要。電話で2月17日から漫画ミュージアム(小倉駅北側、あるあるCity5・6階、☎512・5077)へ。

白野江植物公園の催し

スタッフガイド公園さんぽ 早咲きサクラやクリスマスローズなどを観察します。3月3日(日)11～12時。小雨決行。



早春の野鳥観察会 園内を散策しながら観察します。3月10日(日)9～11時。雨天中止。



共通 料入園料が必要。問白野江植物公園(門司区白野江二丁目、☎341・8111)へ。

冬の曾根干潟満喫バスツアー「自然体感ツアー」

干潟の生き物の観察会やカキ小屋での昼食など。3月10日(日)9時、KMMビル前(小倉駅北側)に集合。15時、同所で解散。園小学生以下は保護者の参加が必要。園40人。料昼食代が必要。申往復はがき(6人まで)に基本事項と生年月日を書いて2月25日までに〒803-8501環境局環境監視課(☎582・2239)へ。

市営バスの旅情報

山口・周防大島温泉の瀬戸内海グルメと岩国&柳井散策 出発は3月17日(日)。1泊2日、4食付き。料一般1万7900円、小学生以下1万3900円。

市営バス90周年記念 若松再発見ツアー 市営バスPRキッズCBKと巡ります。出発は3月24日(日)。日帰り、昼食付き。料一般2000円、小学生以下1500円。

共通 申 北九州市交通局(バスツアー専用電話)☎562・6900へ。

癒やしのコケ観察会

3月21日(祝)9時30分、平尾台自然観察センターに集合。12時、同所で解散。園小学生以上(中学生以下は保護者の参加が必要)。園20人。申往復はがき(何人でも)に基本事項と性別を書いて3月11日までに同センター(〒803-0180小倉南区平尾台一丁目4-40、☎453・3737)へ。

新門司彩発見! バスツアー

部埼灯台(門司区大字白野江)や冷凍工場の見学など。3月23日(土)8時30分、門司港駅に集合。15時50分、同所で解散。園小学生以上(小学生は保護者の参加が必要)。園先着80人。料2000円(昼食付き)。申2月18日から東武トップツアー関門支店☎321・4002へ。問門司区役所総務企画課☎331・2252。



◀部埼灯台

親と子のふれあい講座「到津の森公園で遊ぼう」

3月24日(日)10時、到津の森公園(小倉北区上到津四丁目)に集合。園内を散策後、随時解散。園ひとり親家庭の親子。園20家族。園内で使える回数券を進呈。申はがき(1家族だけ)に基本事項を書いて2月25日までに母子・父子福祉センター(〒804-0067戸畑区汐井町1-6、☎871・3224)へ。

松竹大歌舞伎

演目は「菅原伝授手習鑑」「奴道成寺」。4月22日(月)13時30分、18時(各2時間)、アルモニーサンク北九州ソレイユホール(小倉北区大手町、☎592・5405)で。園小学生以上。料前売り(全席指定)S席6500円、A席3000円。当日も同額。前売り券は主要プレイガイドで発売中。

子育て

ほっと子育てふれあいセンター説明会

登録会員が子どもの一時預かりや送迎等の子育て支援(有料)を行う事業の内容や会員登録の方法など。3月3日(日)13～15時、子育てふれあい交流プラザ

(小倉駅北側、AIMビル3階)で。申3月2日までに、ほっと子育てふれあいセンター☎511・3081へ。

仕事

コールセンターのプロが教える! 電話対応セミナー

▶若者ワークプラザ北九州・黒崎(黒崎駅西側、コムシティ2階、☎631・0020)=2月19日(火) ▶若者ワークプラザ北九州(小倉駅北側、AIMビル2階、☎531・4510)=2月21日(水)。共通10時15分～12時。園おおむね40歳までの求職者。園各20人。申電話で開催日の前日までに各施設へ。

働く人を募集

市営バスの運転者(嘱託員) ▶市営バスの運転者=勤務は4月か5月から。園昭和29年4月2日以降に生まれ、大型自動車第二種免許を持つ人。園10人。試験は3月17日(日) ▶※フェリー乗船客の送迎バスの運転者=園大型自動車第二種免許を持ち、3月31日現在で68歳以下の人。園若干名。試験は随時。共通申3月13日(※は29日)まで。募集案内は各区役所総務企画課・ハローワークなどで配布中。詳細は交通局総務経営課☎771・8401へ。

保健師・看護師(嘱託職員) 勤務は4月から、保健所(小倉北区馬借一丁目、総合保健福祉センター4階)で。園昭和29年4月2日以降に生まれ、保健師か看護師の資格と普通自動車運転免許を持ち、ワード・エクセルの基本操作ができる人。園2人。申2月15日～3月4日。詳細は保健福祉局保健予防課☎522・8711へ。

保育士(正規・臨時・パート職員) 勤務は認可保育所などで。園保育士の資格を持つ人。園90人。申2月15日～5月31日。詳細は保育士・保育所支援センター☎551・0095へ。



講座・教室

ママたちへの応援プログラム

家計のシミュレーションや自分の強み探し、働くことなどについて考えます。2月21日(水)10時30分～12時30分、八幡西生涯学習総合センター(黒崎駅西側、コムシティ内)で。園出産・育児などで離職した女性。園先着15人。託児(無料)は問を。申2月18日からウーマンワークカフェ北九州☎551・0092へ。

若者のためのやさしいコミュニケーション講座

2月23日(土)14時30分～16時30分、子ども・若者応援センター「YELL」(戸畑駅前、ウェルとばた2階)で。園おおむね15～39歳。園先着6人。申2月19日から同センター☎882・0188へ。

施設の催し

子育てふれあい交流プラザ

☎522・4150

〒802-0001小倉北区浅野三丁目8-1、AIMビル3階 園10～18時 園第1・3火曜日

①親子3B体操 ボールなどを使い、音楽に合わせて体操します。いずれも3月4日(月)。▶Aコース=11～11時30分。園2歳以下(よちよち歩き)と保護者 ▶Bコース=13～13時30分。園1歳以下(ハイハイ)と保護者。①の**共通**園先着各コース15組。

②ママと赤ちゃんのリズム体操 タオルなどを使い、音楽に合わせて体操します。3月12日(火)11～12時。園よちよち歩きまで(おおむね1歳)の乳幼児と保護者。園先着15組。

③ベビーマッサージ教室 3月14日(木)13時30分～14時30分。園12カ月までの乳児と保護者。園先着20組。

④子育て講演会「うちの子最高!」 講師は幼児教育専門家・熊丸みつ子さん。3月17日(日)13～14時30分。園未就学児と保護者。園先着25組。

共通 申 電話で2月17日から同施設へ。

環境ミュージアム

☎663・6751

〒805-0071八幡東区東田二丁目2-6 園9～17時(入館は16時30分まで) 園月曜日(祝・休日のときは開館し翌日が休館)

①お手軽工作「カラフル消臭ボールをつくろう」 3月2日(土)・9日(土)の13時30分～15時30分。園未就学児は保護者同伴。料100円。

②ベルさんのワールドクッキング ホウレン草カレーなどを作ります。3月15日(金)・16日(土)の10時30分～13時。園18歳以上。園先着各日18人。料1500円。

③クチナシの草木染め体験 ストールを染めます。3月17日(日)10～13時。園18歳以上。園先着12人。料2500円。

④ちょいエコホリデー SDGsをテーマにした工作やワークショップなど。3月23日(土)10～15時。園未就学児は保護者同伴。料一部コーナーは有料。

共通 申 ②③は必要。電話で2月17日から同施設へ。

こども文化会館

☎592・4152

〒803-0846小倉北区下到津四丁目3-2 園9～17時 園月曜日(祝・休日のときは開館し翌日が休館)

ビデオるーむ アニメ「楽しいムーミン一家 ムーミン谷の春」など。3月3日(日)。

ファミリー人形劇場 3月10日(日)。**共通** 14～15時。園未就学児は保護者同伴。



㊦=対象 ㊧=定員、定数 ㊨=料金、費用 ※料金について記載のない催しは入場無料(参加無料) ㊩=開所時間 ㊪=休所日 ㊫=申し込み ㊬=問い合わせ
㊭=共通 = 共通の内容 ㊮=手話通訳 ㊯=要約筆記 ㊰=市の担当課 ㊱=FAX ㊲=ネット = ネット窓口(電子申請)…インターネットで申し込みができます

北九州市 ネット窓口 検索

犬のしつけ方教室

2月26日(火)10～12時、動物愛護センター(小倉北区西港町)で。㊦子犬と飼い主。㊧先着15組(1組何人でも)。㊫2月18日から同センター☎581・1800へ。



普通救命講習

心肺蘇生法やAED(自動体外式除細動器)の取り扱い方法など。2月28日(木)9時30分～12時30分、市民防災センター(小倉北区東港一丁目)で。㊧先着40人。㊫2月21日9時から消防局救急課☎582・3820へ。



「春の花ミモザを描く」水彩画ワークショップ

3月3日(日)12時30分～16時、到津の森公園(小倉北区上到津四丁目)で。㊦中学生以上。㊧先着15人。㊨1000円(別に入園料が必要)。㊫2月17日から同園☎651・1895へ。



実践リンパケア教室

3月5～26日の毎週火曜日(全4回)11～12時30分、浅生スポーツセンター(戸畑区浅生二丁目)で。㊦18歳以上の女性。㊧10人。㊨5400円。㊫3月4日まで。詳細は同センター☎883・5501へ。

春のパステルアート講座

パステル画材を使って絵を描きます。3月9日(土)13～15時30分、レディスもじ(門司区下馬寄)で。㊧先着18人。㊨1600円。託児(有料)は㊬を。㊫2月19日から同施設☎371・4649へ。



マイテック・センターの講座

特定化学物質及び四アルキル鉛等作業主任者技能講習 3月10日(日)・11日(月)の8時30分～16時(11日は17時10分まで)。㊦18歳以上。㊧先着100人。㊨1万円。
足場の組立て等作業主任者技能講習 3月14日(木)・15日(金)の8時30分～17時

(15日は17時10分まで)。㊦足場の組み立て・解体・変更に関する作業に3年以上従事した人。㊧先着100人。㊨9000円。

親子で始める! プログラミング超入門 3月25日(月)・26日(火)の9時30分～12時30分。㊦キーボード・マウス操作ができる小・中学生と保護者(1組2人)。㊧先着10組。㊨1組1万5000円。

㊭全2回。㊫電話で2月17日からマイテック・センター北九州(八幡東区大蔵二丁目、☎651・3775)へ。

西部障害者福祉会館 春の交流会

お菓子作りや音楽体操。3月10日(日)14～16時。㊦障害のある人。㊧24人。㊨500円。㊫電話で3月1日までに西部障害者福祉会館(黒崎駅西側、コムシティ5階、☎645・1300)へ。聴覚障害者は☎645・1600も可(基本事項と㊮・㊯など介助必要の有無を記入)。

退職後の年金等の基礎知識

3月10日(日)14～16時、ウェルとばた8階(戸畑駅前)で。㊧先着20人。㊫2月18日から高年齢者就業支援センター☎882・5400へ。

生活支援型訪問サービス 従事者研修

3月13日(水)・14日(木)・16日(土)(全3回)のおおむね9～16時、総合保健福祉センター(小倉北区馬借一丁目)で。㊦生活支援型訪問サービスの従事を希望する人(条件あり)。㊧先着40人。㊫2月18日から保健福祉局地域福祉推進課☎582・2060へ。

作ってみよう! 福祉用具「書見台」

3月13日(水)13時30分～15時、福祉用具プラザ北九州(小倉北区馬借一丁目、総合保健福祉センター1階)で。㊦介護・医療・福祉の有資格者は除く。㊧先着10人。㊫2月22日から同施設☎522・8721へ。聴覚障害者は☎522・8771も可(基本事項と㊮・㊯など介助必要の有無を記入)。

本を読んだり見たりする時に使う台です



北九州パレスの講座

はじめてのスケッチ淡彩画講座 3月14日～5月23日の毎月第2・4木曜日(全6回)10～12時。㊧先着15人。㊨3500円(34歳以下は3000円)。別に材料費が必要。

中国語入門講座 4月6日～8月31日のおおむね毎週土曜日(全20回)15時30分～17時30分。㊦15歳以上(中学生は除く)。㊧先着20人。㊨1万2500円(34歳以下は1万円)。

憧れのハワイアンキルト初級講座 4月11日～9月26日の毎月第2・4木曜日(全12回)18時30分～20時30分。㊧先着20人。㊨6300円(34歳以下は5000円)。別

に材料費が必要。



㊭電話で2月17日から北九州パレス(小倉北区井堀五丁目、☎651・4600)へ。

北九州ひとみらいプレイスの「気ままにセミナー」

テーマは「医療をもっと身近に」。3月15日(金)18時30分～20時、八幡西生涯学習総合センター(黒崎駅西側、コムシティ内)で。㊧先着30人。㊫2月18日から同センター☎641・9360へ。

英語で語る自分の国 サモア

本市在住の外国人が自国の文化などについて語ります。3月16日(土)11～12時30分、北九州国際交流協会(黒崎駅西側、コムシティ3階)で。㊧先着60人。㊨500円。㊫2月17日から同協会☎643・6464へ。

コミュニケーション支援セミナー「知的・発達障害編」

3月17日(日)13時30分～16時、西部障害者福祉会館(黒崎駅西側、コムシティ5階)で。㊦福祉サービスに関わる従事者など。㊧先着60人。㊮・㊯あり。㊫2月17日から東部障害者福祉会館☎883・5550へ。

ムーブの講座

①ゆっくり学べるパソコン&インターネット入門 4月3日～5月29日のおおむね毎週水曜日(全8回)10時30分～12時30分。㊧先着20人。㊨1万3080円。

②英会話講座 いずれも4月3日～6月26日のおおむね毎週水曜日(全12回)。

▶初級コース=13～14時30分。㊦英検3級程度の人。㊨1万2000円 ▶中級コース=19～20時30分。㊦英検2級程度の人。㊨1万5000円。②の㊭各コース15人。

③いまだきママのリフレッシュ講座 子育ての話や雑貨作りなど。4月9日～5月7日のおおむね毎週火曜日(全4回)10～12時30分。㊦6カ月以上の未就学児がいる母親。㊧18人。㊨3000円。

④アイロン男子 4月13日(土)。午前の部(10時30分～12時)と午後の部(13時30分～15時)あり。㊦家事初心者の男性。㊧各部20人程度。

㊭託児(有料)は㊬を。㊫①は2月18日から、④は3月27日までにムーブ☎288・6262へ。②③は、はがき(1人だけ)に基本事項と応募動機、託児希望者は子どもの名前と年齢を書いて②は2月27日、③は3月13日までに同施設(〒803-0814小倉北区大手町11-4)へ。②③④は㊲も可。

レディスやはたの講座

①骨盤調整ピラティス講座 4月9日～6月4日のおおむね毎週火曜日(全7回)

13時30分～15時30分。㊦女性。㊧先着20人。㊨5650円。

②CSエクセル3級検定講座 4月13日～7月6日のおおむね毎週土曜日(全10回)9時30分～12時30分。㊦エクセルの基本操作ができる人(学生は除く)。㊧先着14人。㊨8000円。検定は7月13日(出)。

③就職希望者のためのワード・エクセル基礎 4月14日～6月30日のおおむね毎週日曜日(全10回)9時30分～12時30分。㊦マウス操作と文字入力ができる人(学生は除く)。㊧先着14人。㊨2000円。

㊭託児(有料)は㊬を。㊫電話で②は2月17日、①は19日、③は20日からレディスやはた(八幡東区尾倉二丁目、☎661・1122)へ。

花と緑の講座

種から育てる花作りなどをフラワーコーディネーターが指導します。4月25日(木)、5月9日(木)、6月13日(木)、9月5日(木)、10月24日(木)(全5回)の10～12時、勝山公園グリーンエコハウス(市役所南側)で。㊦初めて受講する人。㊧25人。㊫はがき(1人だけ)に基本事項を書いて3月15日までに〒803-8501建設局みどり公園整備課(☎582・2460)へ。

講演会

企業向けセミナー「アクティブシニア採用のすすめ」

講師はパソナ・エグゼクティブコンサルタントの丹俊幸さんほか。2月22日(金)15～17時、AIMビル3階(小倉駅北側)で。㊦市内に事業所などがある企業の経営者など。㊧先着50人。㊫2月18日から高年齢者就業支援センター☎882・5400へ。

働く女性のキャリア&ライフカフェ

講話やパネルディスカッションなど。2月26日(火)13時30分～14時30分、ステーションホテル小倉5階(小倉駅ビル)で。㊦働いている女性、企業・事業所の経営者や人事担当者など。㊧先着100人。㊫2月18日から総務局女性活躍推進課☎551・0091へ。

難聴者の「耳の日」記念市民集会

一枝クリニック院長・江島正義さんによる講演「耳のお話」や耳の相談、補聴器相談会など。3月3日(日)10～16時、ウェルとばた6階(戸畑駅前)で。㊦難聴者・中途失聴者と関係者。㊮あり。㊬北九州市難聴者・中途失聴者協会☎883・3113(火曜日だけ)へ。㊦保健福祉局障害福祉企画課☎582・2453。

遺跡発掘報告会「発掘レポート最前線!」

平成29・30年度に発掘調査を行った4遺跡を紹介。3月3日(日)13時30分～16時、生涯学習総合センター(小倉北区大門一丁目)で。㊬北九州市芸術文化振興財団埋蔵文化財調査室☎582・0941へ。

テレワークによる障がい者雇用促進セミナー

基調報告や個別相談会、機器の展示など。3月4日(月)13時30分～16時30分、ウェルとばた2階(戸畑駅前)で。県内企業や障害者支援団体など。定先着100人。**要**あり。**申**2月18日から福岡県労働局新雇用開発課☎(092)643・3593へ。聴覚障害者は☎(092)643・3619も可。

在宅医療・介護推進シンポジウム

人生の最終段階における医療や介護についての講演など。3月16日(土)13時30分～15時30分、北九州国際会議場(小倉駅北側)で。☎保健福祉局地域医療課☎582・2678へ。

募集

ドングリ苗ポットの育苗協力者(ボランティア)を募集

ドングリの苗を1年間育て、来年3月に行く「緑の回廊植樹会」で植樹します。苗の配布は2月15日(金)～22日(金)の9～17時、環境局環境監視課(市役所10階)や若松区内の各市民センターで。ドングリの種セットの進呈もあり。☎同課☎582・2239へ。

帆柱自然公園愛護会ボランティアを募集

活動は、自然環境保全保護活動や自然観察会の開催など。講習会(全10回。料1000円)への参加が必要。定先着10人。**申**2月17日から皿倉山ビジターセンター☎681・5539へ。

日本遺産インスタグラムフォトコンテストの作品を募集

テーマは「日本遺産 関門『ノスタルジック』海峡」。入賞者に賞品を進呈。**申**2月28日まで。詳細はBBDO J WEST☎(083)228・4866へ。☎市民文化スポーツ局文化企画課☎582・2391。

「法学部コミュニティ・コース」の受講生を募集

社会人向けのコースで、法学部の学生と一緒に講義やゼミを受講します。4月～来年3月、北九州市立大学北方キャンパス(小倉南区北方四丁目)で。入門コース(基礎編・演習編)と総合コース(基礎編・演習編)あり。☎3月31日現在で18歳以上。定各コース各編若干名。料入門コース各編9万4800円、総合コース各編18万9600円。2月16日(土)、3月2日(土)の14～15時30分に説明会あり。**申**3月7日まで。詳細は同大学地域・研究支援課☎964・4194へ。

「こいのぼり」の寄付に協力を

4～5月上旬、小倉南区紫川(桜橋付近)に「こいのぼり」を飾ります。家庭で不要になった「こいのぼり」がありましたら寄付をお願いします。引き渡しについての詳細は長行市民センター☎452・3651

へ。☎小倉南区役所コミュニティ支援課☎951・1037。



フリーマーケット出店者を募集

4月27日(土)、小倉競馬場(小倉南区北方四丁目)で開催する「小倉南区子どもまつり」に出店します(物品販売業者は除く)。☎20歳以上。定先着60区画(1区画2.5m×2.5m)。料1区画3000円。応募は2区画まで。**申**3月1日から。詳細は小倉南区役所コミュニティ支援課☎951・4115へ。



K-POP&カバーダンスコンテストの出場者を募集

いずれも4月28日(日)15～18時30分、北九州芸術劇場(リバーウォーク北九州6階)で。事前審査あり。▶K-POP(歌)=☎韓国語を母語としない日本居住者(過去の受賞者、プロは除く) ▶K-POPカバーダンス=☎2人以上のチーム(プロは除く)。**共通申**3月29日まで。詳細は駐大阪大韓民国総領事館韓国文化院☎(06)6292・8760へ。☎企画調整局アジア交流課☎582・2162。

門司海峡フェスタ甲冑武者行列の参加者を募集

いずれも5月4日(祝)9時、甲宗八幡神社(門司区旧門司一丁目)に集合。16時、同所で解散。▶大将鎧=定2人。料3万円 ▶一般鎧=定20人。料5000円。**共通**☎新中学1年生以上で甲冑(10kg)を着て歩ける人。**申**往復はがき(1人だけ)に基本事項と希望の甲冑を書いて3月31日までに門司港レトロ倶楽部(〒801-0853 門司区東港町1-12、☎332・0106)へ。



都市高速道路モニターを募集

インターネットでのアンケート調査への回答など。任期は6月～来年3月。☎運転免許を持ち、北九州か福岡の都市高速道路を利用する人。定100人程度。謝礼あり。**申**3月29日まで。詳細は福岡北九州高速道路公社☎(092)631・3292へ。

スポーツ

総合体育館の個人利用日

日程(一部利用できない時間帯あり)は、2月18日(月)～21日(木)・25日(月)～28日(木)、3月1日(金)・2日(土)の9～21時。☎使用料が必要。利用可能な種目・時間は☎を。☎総合体育館(八幡東区八王寺町、☎652・4001)へ。

国際車いすテニストーナメントの観覧

3月1日(金)～3日(日)、穴生ドーム(八幡西区鉄竜一丁目)などで。時間など詳細は国際車いすテニストーナメント大会事務局☎090・8625・3773へ。☎保健福祉局障害福祉企画課☎582・2453。



ミクニワールドスタジアム北九州のスポーツ

ヘキサスロン教室 遊び感覚のできる運動プログラムなど。3月2日(土)。Aの部(9～10時30分)とBの部(10時45分～12時15分)あり。☎小学生。定先着各部30人。料1000円。

忍者学校 忍者になりきって行う遊びの運動プログラム。3月2日(土)13時30分～15時。☎5歳～小学2年生。定先着30人。料2000円。

苦手克服・スポーツ塾 鉄棒と跳び箱。3月3日(日)。Aの部(9～10時25分)とBの部(10時30分～11時55分)あり。☎小学1～4年生。定先着各部15人。料1000円。**共通申**電話で2月17日からミクニワールドスタジアム北九州(小倉駅北側、☎521・2020)へ。

よしもと×浅生SC爆笑! スポーツ大会

親子で参加できるeスポーツなど。3月3日(日)9～17時30分、浅生スポーツセンター(戸畑区浅生二丁目、☎883・5501)で。☎一部体験は有料。

プロチームの試合観戦に招待

①サッカー J3開幕戦 試合は「ギラヴァンツ北九州 対 FC東京U-23」。3月10日(日)14時から、ミクニワールドスタジアム北九州(小倉駅北側)で。☎中学生以下と保護者(1組5人以内。保護者は2人まで)。子どもの人数を上回る保護者の参加は不可。定200人。

②プロ野球オープン戦 試合は「福岡ソフトバンクホークス 対 巨人」。3月12日(火)13時から、北九州市民球場(小倉北区三萩野二丁目)で。定300人(1組2人まで)。

共通申往復はがき(1組だけ)に基本事項と対戦カードを書いて**①**は2月27日、**②**は28日までに〒803-8501市民文化スポーツ局スポーツ振興課(☎582・2395)へ。**ネット**も可。

施設の催し

児童文化科学館

☎671・4566

〒805-0068八幡東区桃園三丁目1-5 圃9～17時(入館は16時30分まで) 休月曜日(祝・休日のときは開館し翌日が休館)

①字幕付きプラネタリウムの投映 星空解説と「見上げよう! 未来の星空」「ワク・ドキ! 探検☆大宇宙」の投映。2月19日(火)～24日(日)。時間は☎を。☎入館料が必要。

②星の観望のタベ プラネタリウム観覧後、望遠鏡で星空を観察します。3月16日(土)19～20時30分。☎中学生以下は保護者の参加が必要。定先着100人。☎入館料が必要。

③わくわく科学実験講座 3月21日(祝)13～16時。☎小学生(小学3年生以下は保護者同伴)。定先着20人。料100円。

④モノづくり教室 二足歩行ロボットを作ります。3月24日(日)9時30分～12時。☎小学生(小学3年生以下は保護者同伴)。定30人。

共通申②③④は必要。電話で**③**は2月23日、**②**は3月2日から同館へ。**④**往復はがき(3人まで)に基本事項を書いて3月7日までに同館へ。

イノベーションギャラリー

☎663・5411

〒805-0071八幡東区東田二丁目2-11 圃9～19時(土・日曜日、祝・休日は17時まで) 休月曜日(祝・休日のときは開館し翌日が休館)

①冬企画展関連イベント「東田わいわい広場」 なつかし遊びなど。3月16日(土)11～15時。☎小・中学生(小学生は保護者同伴)。演劇風大型紙芝居「將軍様と白象くん」(13～13時30分、14～14時30分)もあり。

②イノベーションバスツアー「街道さんぽ」 木屋瀬宿(八幡西区木屋瀬三丁目)、赤間宿(宗像市)などを見学します。3月23日(土)8時30分、イノベーションギャラリーに集合。17時、同所で解散。定先着30人。料4000円(昼食付き)。**共通申②**は必要。電話で2月18日からタイガートラベル☎453・1717へ。

いのちのたび博物館

☎681・1011

〒805-0071八幡東区東田二丁目4-1 圃9～17時(入館は16時30分まで)

歴史講演会「遠賀堀川を再評価する」 講師は水巻町教育委員会・大坪剛さん。3月9日(土)13時30分～15時30分。☎小学生以下は保護者の参加が必要。料500円。

春の特別展「獣は毛もの」 剥製・毛皮の標本など。3月16日(土)～5月12日(日)。料一般500円、高校・大学生300円、小・中学生200円。

子どもフットサル教室

プロフットサルチーム「ボルクバレット北九州」の選手が指導します。いずれも3月11日(月)・18日(月)、浅生スポーツセンター(戸畑区浅生二丁目)で。▶Aコース=17時30分～18時45分。㊦5歳～小学2年生 ▶Bコース=19～20時30分。㊦小学3～6年生。㊦定各日各コース20人。㊦3240円。㊦3月8日まで。詳細は同センター☎883・5501へ。



市民体育祭 登山大会

足立山～小文字山など(約7km)を登ります。3月17日(日)9時、足立青少年の家(小倉北区寿山町)に集合。15時頃、同所で解散。㊦先着40人。㊦100円。㊦2月18日から市民文化スポーツ局スポーツ

振興課☎582・2395へ。

若松勤労青少年ホームのスポーツ

リラクソヨガ講座 いずれも4～9月のおおむね毎週1回(全18回)。月曜Aコース(17時30分～19時)、月曜Bコース(19時15分～20時45分)、水曜コース(10時30分～12時)、木曜コース(10時30分～12時)、金曜コース(19～20時30分)あり。㊦各コース15～20人。㊦8100円(35歳以下は5400円)。
ジャズダンス講座 4月11日～7月25日のおおむね毎週木曜日(全15回) 19～21時。㊦10人。㊦6750円(35歳以下は4500円)。
 ㊦共通㊦15歳以上。㊦電話で3月5日までに若松勤労青少年ホーム(若松区浜町二丁目、☎761・7500)へ。㊦ネットも可。

レクリエーション協会のスポーツ

いずれも4月～来年3月のおおむね毎週1回(全36～50回)。
①バドミントン健康教室 ▶三萩野体育館(小倉北区三萩野三丁目)=火曜日

の部(10～12時)、水曜日の部(14～16時) ▶曾根体育館(小倉南区下曾根四丁目)=木曜日10～12時。①の㊦共通㊦先着各会場各部20人。㊦月額2000円。
②インドアカ教室 ▶若松体育館(若松区古前一丁目)=月曜日 ▶三萩野体育館=火曜日 ▶浅生スポーツセンター(戸畑区浅生二丁目)=火曜日。②の㊦共通㊦18時30分～21時。㊦先着各会場20人。㊦月額800円～1000円。
③パドルテニス教室 ▶城山体育館(八幡西区屋敷二丁目)=月曜日。昼の部(12～17時)と夜の部(17～21時)あり ▶の場池体育館(八幡西区の場町)=水曜日19～21時 ▶黒崎体育館(八幡西区藤田四丁目)=木曜日の部(12～16時)、金曜日の部(9～12時)。③の㊦共通㊦先着各会場各部30人。㊦月額1500円。
 ㊦共通㊦2月18日から北九州市レクリエーション協会☎921・2801へ。

卓球教室

いずれも4月4日～6月13日のおおむね毎週木曜日(全10回)、北九州パレス(小倉北区井堀五丁目)で。▶一般の部(11時30分～13時30分)=㊦18歳以上。

㊦6000円(34歳以下は5500円) ▶ジュニアの部(17時30分～19時30分)=㊦新小学1～6年生。㊦6000円。㊦共通㊦先着各16人。㊦2月17日から同施設☎651・4600へ。



お知らせ

市からの郵便物の内容を点字でお知らせ

年度当初に市が発行する市県民税、固定資産税、国民健康保険料、介護保険料の納税・納入通知書、重度障害者医療証の送付用封筒に文書の内容を示す点字シールを貼って、希望者に送付します。㊦視覚に障害のある新規希望者。㊦3月1日までに保健福祉局障害福祉企画課☎582・2453へ。

国民健康保険のお知らせ

㊦各区役所国保年金課

加入する人

勤務先の健康保険の加入者とその扶養家族として健康保険に加入している人、後期高齢者医療制度に加入している人、生活保護を受けている人などを除いた全ての人が加入しなければなりません。3カ月を超えて日本に滞在する外国人も含まれます。

給付内容

医療費の一部を負担して、保険診療を受けることができます。負担割合は、年齢や所得に応じて1～3割です。

病院などでの1カ月の支払い金額が自己負担限度額を超えたときは、申請により超えた分の金額が支給されることがあります(高額療養費制度)。なお、入院や外来で医療費が高額になる場合は、事前に住所地の区役所国保年金課で限度額適用認定証の交付を受ければ、支払いが自己負担限度額までとなります。

そのほか、出産育児一時金や葬祭費などの支給を受けることができます。

※災害による損害、失業による所得の減少など、やむを得ない事情で医療費の負担が困難になったときは、住所地の区役所国保年金課に相談してください。

加入・脱退するとき

勤務先の健康保険を脱退したとき

- 市外から転入したとき
- 出生したとき
- 生活保護を受けなくなったとき などです。

脱退手続きが必要になるのは

- 勤務先の健康保険に加入したとき
- 市外へ転出するとき
- 死亡したとき
- 生活保護を受けるようになったとき など

医療費などの還付金 詐欺にご注意を

区役所等の公的機関の職員が電話をかけ、ATM(現金自動預払機)で医療費などの過払金の払い戻しの手続きを依頼することは絶対にありません。もし電話などでATMに行くよう指示されたら、まず家族や警察などに相談してください。

加入・脱退するとき

毎年6月(特別徴収の世帯は7月)に年間(4月～翌年3月)の保険料を各世帯にお知らせします。なお、年度途中で加入・脱退するときの保険料は、月割りで計算します。

※保険料の特別徴収(年金天引き)は65歳以上75歳未満の被保険者だけで構成される世帯のうち、一定の条件を満たす場合に対象となります。口座振替で納付している世帯は対象外です。

※災害による損害、失業による所得の減少など、やむを得ない事情で保険料を納めることが困難になったときは、住所地の区役所国保年金課に相談してください。

保険料の軽減

世帯全員の所得が基準を下回るときは、保険料のうち平等割額(世帯当たりの額)と均等割額(一人当たりの額)が軽減されます。軽減の判定は、国民健康保険から後期高齢者医療制度へ移行した人の人数や所得を含めて行います。また、解雇などにより失業した人のうち一定の条件に該当する人についても、届出により保険料が軽減されます。

※75歳以上の人は、国民健康保険を脱退し、後期高齢者医療制度へ加入することになります。この場合に限り、国民健康保険の脱退手続きは自動的に行われ、届け出しは必要ありません。

いずれも、事由が発生してから14日以内に、住所地の区役所国保年金課(転出・転入の場合は住所地の区役所市民課出張所)へ届け出てください。

なお、手続きが遅れた場合、加入資格が発生した月までさかのぼって保険料を納めたり、その間にかかった医療費を全額自己負担したりするなど不利益が生じることがあります。



★掲載の情報は市のホームページ(アドレスは表紙参照)でもご覧になれます ★申し込みはがき「基本事項」の記入方法は11ページを参照 ★時間は24時間表記

縦覧します

大規模小売店舗立地法に係る届出書

新設の縦覧は▶(仮称)ゆめマート八幡青山(八幡西区青山三丁目)=5月10日(金)まで ▶ゆめマート永犬丸(八幡西区八枝一丁目)=5月10日まで。変更の縦覧は▶ホームプラザナフコ学研都市ひびきの店(若松区ひびきの南一丁目)=4月1日(月)まで。**共通**土・日曜日、祝・休日は除く。8時30分～17時。産業経済局商業・サービス産業政策課(市役所7階、☎582・2050)か出店地の区役所総務企画課で。縦覧期間中、商業・サービス産業政策課へ意見書の提出ができます。

町上津役土地区画整理事業の新たな施行予定区域 縦覧は2月18日(月)～3月4日(月)(土・日曜日は除く)の8時30分～17時15分、建築都市局区画整理課(市役所13階、☎582・2469)で。区域内の宅地で未登記の借地権を持つ人は2月18日～3月18日(月)(土・日曜日は除く)に同課に申告してください。

福岡県議会議員一般選挙立候補手続き等説明会

2月28日(木)13時30分から、福岡県庁3

階(福岡市)で。例4月7日(日)に行われる福岡県議会議員一般選挙に立候補を予定している人(出席者は立候補1人につき2人まで)。**問**北九州市選挙管理委員会☎582・3071へ。

在宅高齢者向けサービス事業者の情報提供を

個人利用者の自宅に緊急通報・見守りシステム、弁当や大人用紙おむつの配達、家事援助、訪問理美容、寝具の洗濯乾燥・消毒業務を行っている市委託契約対象外の事業者の情報を集めています。受け付けは3月8日まで。なお当該事業者の一覧表を、4月から各区役所「高齢者・障害者相談」コーナーと各地域包括支援センターで公開します。**問**保健福祉局長寿社会対策課☎582・2407へ。



前頭側頭型認知症介護家族交流会

悩み相談や情報交換など。3月23日(土)13～15時、認知症支援・介護予防セ

ンター(小倉北区馬借一丁目、総合保健福祉センター5階)で。例前頭側頭型認知症の人を介護している家族。例20人。**申**3月22日までに認知症支援・介護予防センター☎522・8765へ。

「彩りのまち、響きの」事業用地を分譲

物件は若松区塩屋四丁目の3区画(約1391～1634㎡)。**例**約8343万円～1億円。詳細は建築都市局区画整理課☎582・2469へ。

国民健康保険料(第9期)の納期限は2月28日です。

固定資産税(第4期)の納期限は2月17～28日です。

3月6日は、血倉山ケーブルカー、スロープカー、展望台・レストランを休業します。**問**血倉登山鉄道☎671・4761へ。

情報ステーションは**11**ページから始まります

施設の催し

子どもの館

☎642・5555

〒806-0021八幡西区黒崎三丁目15-3、コムシティ7階 **例**10～19時 **例**2月20日

①子ども縁日 サイコロゲームや綿菓子の販売など。2月24日(日)13～16時。料100円～300円。

②初心者でもカンタン! カズ山本館長の野球教室 3月2日(土)13～14時30分。例小学2～6年生。例先着15人。

③親子でリトミック教室 3月5日(火)13～14時。例2・3歳児と保護者。例先着20組。

④親子で簡単料理「お花の飾り巻き寿司」 3月9日(土)13～15時。例5歳～小学生と保護者。例先着10組。料1組700円。

共通②③④は必要。電話で②は2月17日、③は19日、④は23日から同館へ。

平尾台自然の郷

☎452・2715

〒803-0180小倉南区平尾台一丁目1-1 **例**9～17時(2月は10～16時) **例**火曜日(祝・休日のときは開園し翌日が休園)

陶芸「記念タイル作り」 2月18日～3月31日の毎週水～日曜日10～12時と13～15時。例小学生以下は保護者同伴。例先着各日各回16人。料310円。

シイタケほだ木作り体験 3月9日(土)10～11時30分と14～15時30分。例小学3年生以下は保護者同伴。例先着各回10組(1組3人以上)。料1組1500円。軍手などが必要。

共通④電話で2月18日から同施設へ。

北九州芸術劇場

☎562・2655

〒803-0812小倉北区室町一丁目1-1、リバーウォーク北九州6階

シアターラボ リーディング公演「ネコに無礼講」 3月9日(土)14、18時と10日(日)13時(各2時間)。終演後、アフタートークあり。例小学生以上。例前売り(全席自由)500円。当日も同額。前売り券は同劇場などで発売中。託児(有料)は**問**を。

ぶらり! まちなか劇さんぽ 3月23日(土)・24日(日)、北九州を中心に活動中の劇団が小倉北区のカフェやフリースペースなどで公演をします。公演時間や料金など詳細は**問**を。

国際漫画大賞の受賞作品を紹介 (敬称略)

今年度の「北九州国際漫画大賞」には、国内外の25カ国・地域から昨年度を大幅に上回る1784作品の応募がありました。その中から大賞と漫画ミュージアム賞に選ばれた作品を紹介します。

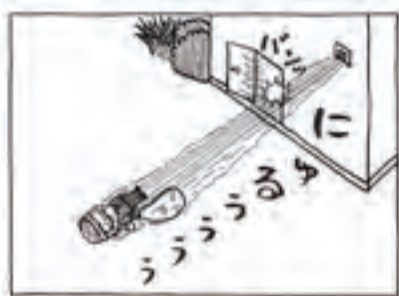
問漫画ミュージアム☎512・5077へ。

北九州国際漫画大賞の公式ホームページ<<https://kitakyushu-mangataisho.com/>>に受賞作品と優秀作品を掲載しています。



「漫画ミュージアム賞」
「竹取物語」(浅沼ひろゆき/東京都)

審査員評 美しい色彩と穏やかな描線に和ませられる一方で、「かぐや姫」の行く末が非常に心配。きれいなだけではない、センスあふれる傑作。



「大賞」
「サンタその2」(宇楽/埼玉県)

審査員評 シンプルな描写とテンポの良さで何度読んでも笑いがこぼれる。受賞の対象はこの1本だが、シリーズ全体で面白く、将来性を感じられる。

2/15
2019
平成31年



ほっと情報! もじ

- 時間は24時間表記。
- 料金について記載のない催しは入場無料(参加無料)。
- はがき・往復はがき・電子申請の応募方法は11ページを参照。
- =申し込み 問=問い合わせ
- 共通=共通の内容 関=市の担当課
- ネット=ネット窓口(電子申請)



シリーズ日本遺産「中国労働金庫下関支店(山口県下関市)」

編集 門司区役所総務企画課 ☎331・1881(代表) ☎331・1805

防災スピーカーのテスト放送をします

2月20日(水)11時頃、全国瞬時警報システム(Jアラート)の全国一斉情報伝達訓練の一環として、市内沿岸部を中心に設置している防災スピーカー27台のテスト放送を行います。荒天中止。問危機管理室危機管理課 ☎582・2110へ。

門司区文化祭「創作舞踊発表会」

3~97歳の総勢約200人の「四季のグループ」メンバーが創作ダンスを披露します。3月10日(日)14~17時、門司市民会館(老松町)で。問門司区役所コミュニティ支援課 ☎331・1883へ。

市立門司病院の健康セミナー

テーマは「豊かな感情で老化予防~感情と記憶のつながり」。血圧測定とリハビリスタッフによる健康体操など。2月28日(木)14~15時、市立門司病院(南本町)で。問同病院地域医療連携室 ☎381・3588へ。

春のジュニアスイミング教室

3月5日(火)~9日(土)(全5回)の17時30分~18時30分、新門司温水プール

(新門司三丁目)で。Aコース(水慣れ~10m以下の泳力の新小学1年生~新小学6年生)とBコース(10m以上の泳力で25mを目指す新小学1年生~新小学6年生)あり。定員各コース10人。受講料など4470円。■2月28日までに同プール ☎481・2707へ。



女性のための無料相談室

2月27日(水)15~17時、レディスもじ(下馬寄)で。学生は除く。定員2人。■2月22日9~12時、同施設 ☎371・4649へ。

「健康マイレージ」の景品応募はお早めに

健康マイレージの応募締切は3月4日(月)です。応募はがきにシールを貼り付け、健康づくりの実践項目、健診受診日など必要事項をご記入の上、ご応募ください。各市民センター、門司区社会福祉協議会(門司区役所2階)の窓口にも応募箱を設置しています。詳細は北九州市社会福祉協議会 ☎873・1296へ。



門司赤煉瓦プレイスの催し

いずれも2月24日(日)、門司赤煉瓦プレイス(門司駅北側)で。

大里こだわり食市 豊前海一粒かきやご当地グルメ(大里バーガー、門司港ちゃんら~等)、区内を中心としたスイーツの販売、ステージイベント(大里太鼓演奏、門司港バナナの叩き売り等)など。10~15時。

旧サッポロビール醸造棟の一般公開 赤煉瓦造りの醸造棟を説明を聞きながら見学します。10~14時30分。

共通 荒天中止。問門司区役所総務企画課 ☎331・2252へ。



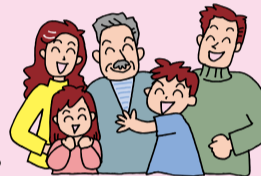
救う・助け合う 日本赤十字社

昨年発生しました平成30年7月豪雨災害に対し、全国の皆様から2億1466万7771円の義援金が寄せられました(昨年8月31日現在)。ご協力ありがとうございました。配分委員会が開催され、本市へ3924万398円が配分されました。

日本赤十字社福岡県支部においても、医療救護班の派遣や救援物資を被災地に送達しております。

日本赤十字社に寄付をされた場合、領収書を添付して確定申告をすれば、所得税等が控除されます。今後とも、赤十字へのご支援、ご協力をお願いします。

問門司区役所コミュニティ支援課 ☎331・1882へ。



お近くの市民センターをご利用ください

市民センターは地域住民の交流や健康講座、子育てサークル、クラブ活動、趣味の講座などさまざまな地域活動の拠点となる施設です。地域のふれあいの場として、お気軽にご利用ください。問門司区役所コミュニティ支援課 ☎331・1882へ。

センター	所在地	電話
老松	庄司町4-16	☎332-0889
清見	清見三丁目1-1	☎331-3033
古城市民サブセンター	浜町6-25	☎321-5700
小森江西	矢筈町5-42	☎372-6001
小森江東	風師三丁目9-20	☎331-5735
白野江	白野江二丁目13-1	☎341-3221
大里東	下二十町3-7	☎371-4419
大里南	原町別院13-27	☎391-5591
大里柳	高田二丁目2-18	☎381-2328
田野浦	新開6-11	☎331-2025

センター	所在地	電話
東郷	黒川西一丁目3-26	☎341-1126
柄杓田市民サブセンター	大字柄杓田1407-14	☎341-0102
錦町	清滝三丁目5-5	☎332-5600
西門司	稲積一丁目3-1	☎381-4927
萩ヶ丘	大里戸ノ上三丁目8-1	☎372-3720
藤松	上藤松二丁目3-31	☎391-6411
松ヶ江北	大字畑903	☎481-5725
伊川市民サブセンター	大字伊川1462-1	☎481-7177
松ヶ江南	吉志新町二丁目1-1	☎481-0290
丸山	長谷一丁目14-28	☎332-1651

健康だより

門司区役所健康相談コーナー ☎331・1888

①健診は健康寿命への第一歩

特定健診 対象は40~74歳の国民健康保険加入者。受診無料。国民健康保険証と特定健診受診券が必要。**注)**

若者健診 対象は18~39歳。受診料1000円。

結核・肺がん検診 対象は40歳以上。受診無料(喀痰検査は900円)。

骨粗しょう症検診(3月6日だけ) 対象は18歳以上。受診料1000円。

肝炎ウイルス検査 対象は過去に受診したことのない人。受診無料。

大腸がん検診 対象は40歳以上。受

診料500円。

前立腺がん検診 対象は50歳以上の男性。受診料1000円。

①の共通 3月3日(日)9~10時30分と6日(水)13時30分~15時、門司区医師会健診会館(小森江三丁目)で。問健康相談コーナーへ。

②胃がん検診 3月3日(日)・19日(火)の9~10時30分(19日は11時まで)、門司区医師会健診会館で。対象は35歳以上(妊婦は除く)。先着各日40人。受診料1000円(40~69歳は900円)。■2月18日から健康相談コーナーへ。

①②の共通 70歳以上の人などを対象にした無料の制度があります。詳細は健康相談コーナーへ問を。

注) 後期高齢者医療被保険者証をお持ちの人は福岡県後期高齢者医療広域連合 ☎092651・3111に問を。



本紙は古紙パルプを含む再生紙を使用しています。



2/15 2019 平成31年 こくらきた

編集 小倉北区役所総務企画課 ☎582・3311(代表) ☎581・5496

- 時間は24時間表記。
- 料金について記載のない催しは入場無料(参加無料)。
- はがき・往復はがき・電子申請の応募方法は11ページを参照。
- =申し込み 問=問い合わせ
- 共通=共通の内容 回=市の担当課
- ネット=ネット窓口(電子申請)

無料相談

法律人権相談 弁護士か人権擁護委員が応じます。2月21日(木)13時30分～16時30分、小倉北区役所で。先着22組。☎電話で2月20日8時30分から小倉北区役所総務企画課 ☎582・3339へ。

税理士記念日税務相談会 個人の税について税理士が応じます。2月22日(金)10～16時、小倉北区役所で。問九州北部税理士会小倉支部 ☎512・8880へ。

行政相談 行政相談委員が応じます。2月25日(月)13～16時、小倉北区役所で。問小倉北区役所総務企画課 ☎582・3339へ。

保健福祉無料相談

いずれも3月14日(木)13時30分～15時30分、小倉北区役所で。▶精神保健福祉相談=精神科医が応じます ▶アルコール相談=酒害相談員が応じます。共通 定員各2組。☎3月8日までに小倉北区役所高齢者・障害者相談コーナー ☎582・3430へ。

「健康マイレージ」の景品応募はお早めに

応募ハガキにポイントシールを貼り健診受診日、健康づくりの実践項目など必要事項を書いて、3月4日(月)までにご応募ください。詳細は北九州市社会福祉協議会 ☎873・1296へ。



室町楽市

地元の野菜や海産物加工品などを販売。フリーマーケットもあり。2月23日(土)12～17時、常盤橋室町広場(室町二丁目)で。荒天中止。問室町地区活性化自治連絡協議会商業部 ☎562・6277へ。問小倉北区役所総務企画課 ☎582・3335。

■「室町楽市」フリーマーケットの出店者を募集 毎月第4土曜日に開催。1区画3m×3m。1区画500円。詳細は同商業部へ。

人権フェスティバル

ヒューマンバンド「熱と光」による人権コンサート。保育所の子どもたちに

美味しい味に「トライ!トライ!トライ!」

2/22(土) 2/23(日) 2/24(月) 2/16(土)・24(日)

会場: 小倉駅前・京町・室町・天来井公園・リバーウォーク北九州・JAM小倉駅前・JAM広場

小倉食市食座

「美味しい味にトライ! トライ! トライ!」をテーマに、参加店舗では割引特典や限定メニューが登場。2月16日(土)～24日(日)、小倉都心部一帯で。2月16日(土)、小倉駅JAM広場でのオープニングイベントは▶オープニングセレモニー=16時から ▶ウェルカム小倉ステージイベント=16時45分から ▶小倉祇園太鼓400周年記念まんじゅうの振る舞い(限定400人)=17時5分から。共通 問「小倉食市食座」実行委員会 ☎521・6801へ。問小倉北区役所総務企画課 ☎582・3335。

よる演技、小中学生や園児、クラブ生による作品展示、スタンプラリーなど。2月23日(土)9時20分～15時30分、下富野地域交流センター(下富野五丁目、☎521・3266)で。

人権啓発フェスティバル

西南女学院大学福祉学科教授・中島俊介さんによる講話「身近な人権

は対話から」や作品展示など。2月23日(土)10～15時、山田地域交流センター(篠崎五丁目、☎581・4159)で。12時から、豚汁の振る舞いもあり。

親子でエコ・クッキング講座

中華丼・中華スープ・バンバンジー・ゴマ団子を作ります。3月16日(土)10時30分～13時30分、山田地域交流センターで。対象は小学生と保護者。定員5組。材料費1人400円。☎往復はがき(1組だけ)に基本事項を書いて2月28日までに同センター(〒803-0861小倉北区篠崎五丁目9-1、☎581・4159)へ。

町内会・自治会に入りましょう!

毎日の生活では個人や家庭内だけで解決できない問題や課題に直面することがあります。それらを解決するためには地域の力が欠かせません。同じ地域に住む人同士がお互いに助け合い支え合って問題解決に取り組み、自分たちの力でより生活しやすい地域に変えていくことが求められています。町内会や自治会への加入はその第一歩です。

問小倉北区役所コミュニティ支援課 ☎582・3337へ。



健康ひろば

問小倉北区役所健康相談コーナー ☎582・3440

①②は70歳以上や市民税非課税世帯の人などを対象にした無料の制度があります。詳細は小倉北区役所健康相談コーナー ☎582・3440へ。

①健診に行こう

特定健診 対象は40～74歳の国民健康保険加入者。受診無料。健康保険被保険者証と特定健診受診券が必要。注)

若者健診 対象は18～39歳。受診料1000円。

大腸がん検診 対象は40歳以上。受診料500円。

結核・肺がん検診 対象は40歳以上。

受診無料(喀痰検査は900円)。

肝炎ウイルス検査 対象は過去に同検査を受けたことがない人。検査無料。

前立腺がん検診 対象は50歳以上の男性。受診料1000円。

骨粗しょう症検診(3月14日の小倉北区役所だけ実施) 対象は18歳以上。受診料1000円。

①の共通 ▶三郎丸市民センター=3月7日(木)13時30分～15時 ▶小倉北区役所=3月14日(木)13時30分～15時。

②食生活相談 栄養士が応じます。3月1日(金)10～15時、小倉北区役所で。対象は64歳以下。定員8組。☎2月26日まで。



③元気で長生き食卓相談 栄養士が応じます。3月4日(月)10～15時、小倉北区役所で。対象は65歳以上。定員8組。☎2月25日まで。

④離乳食教室 調理実演と栄養相談。3月6日(水)13時15分～15時、小倉北区役所で。



対象はおおむね0歳6カ月以下の乳児と保護者。母子健康手帳が必要。

⑤HIV・性感染症検査 問診と採血を行います。結果は1週間後に検査会場です。毎週火曜日(祝・休日は除く)の9～11時、小倉北区役所で。対象は感染の可能性があった日から8週間以上経過した人。検査無料(問診の結果、有料となる場合があります)。

注) 後期高齢者医療被保険者証をお持ちの人は福岡県後期高齢者医療広域連合 ☎092651・3111に問を。



本紙は古紙パルプを含む再生紙を使用しています。



- 時間は24時間表記。
- 料金について記載のない催しは入場無料(参加無料)。
- はがき・往復はがき・電子申請の応募方法は11ページを参照。
- =申し込み 問=問い合わせ
- 共通=共通の内容 担=市の担当課
- ネット=ネット窓口(電子申請)

【三岳梅林公園】約350本の紅梅白梅が咲く名所です。

平尾台野焼きのお知らせ

2月24日(日)、平尾台周辺で野焼きを実施します。風向きによっては灰が降る恐れがあります。洗濯物などを干すときはご注意ください。県道28号線(直方行橋線)と市道新道寺110号線の一部が通行止めとなるため、おおむね13~15時は行橋市方面への通行はできません。荒天時は3月2日(土)・3日(日)・9日(土)(上記日程で実施出来ない場合は他に実施日を設ける場合もあり)に順延します。問小倉南区役所コミュニティ支援課☎951・1037へ。

防災スピーカーのテスト放送をします

全国瞬時警報システム(Jアラート)の全国一斉情報伝達訓練の一環として、小倉南区沿岸部に設置されてい

る防災スピーカー7台のテスト放送を行います。近隣にお住まいの人は、訓練にご理解いただきますようお願いいたします。

2月20日(水)11時頃から。荒天中止。詳細は危機管理室危機管理課☎582・2110へ。

小倉医療センター健康教室

同センター産婦人科医師・元島成信さんによる講義「更年期について」。2月28日(木)11~12時、同センター(春ヶ丘、☎921・8881)で。

介護支援ボランティア登録研修会

65歳以上の方が介護保険施設で行うボランティア活動をポイント化し、換金や寄付ができる事業を説明します(ボランティア活動には受講と登録

が必要)。2月22日(金)14~16時、小倉南生涯学習センター(小倉南区役所横)で。定員30人。登録には介護保険被保険者証が必要。■2月21日までに北九州市社会福祉協議会ボランティア・市民活動センター☎881・6500へ。

人権啓発フェスティバル

西南女学院大学福祉学科教授・中島俊介さんによる講話「身近な人権は対話から」や作品展示など。2月23日(土)10~15時、山田地域交流センター(小倉北区篠崎五丁目、☎581・4159)で。

地域交流センターの講座

①山田(☎803-0861小倉北区篠崎五丁目9-1、☎581・4159)の親子でエコ・クッキング 中華丼・ゴマ団子

などを作ります。3月16日(土)10時30分~13時30分。対象は小学生と保護者。定員5組。材料費1人400円。

②徳力(☎802-0974小倉南区徳力六丁目3-1、☎961・0175)のハートの糸かけマンダラ 焼き銅板にピンを打ち、順番に糸をかけていきハート形になるように作成します。3月18日(月)13~16時。対象は18歳以上(高校生は除く)。定員10人。材料費2000円。はさみが必要。

共通■往復はがき(①は1組、②は1人だけ)に基本事項を書いて①は2月28日、②は3月4日までに各センターへ。

初級者テニス教室

▶火曜教室=4月2日~6月4日の毎週火曜日。午前の部と午後の部あり
▶水曜ナイター教室=4月3日~6月5日の毎週水曜日 ▶土曜教室=4月6日~6月15日のおおむね毎週土曜日。
共通全10回。時間は問を。文化記念庭球場で。対象は18歳以上(学生は除く)。定員各教室各部30人。受講料7500円。■往復はがき(1人だけ)に基本事項と経験の有無を書いて3月1日までに同庭球場(☎800-0225小倉南区田原五丁目1、☎472・4693)へ。

春のジュニアスイミング教室

3月5日(火)~9日(土)(全5回)の17時30分~18時30分、新門司温水プール(門司区新門司三丁目)で。AコースとBコースあり。定員各コース10人。受講料など4470円。■2月28日まで。対象など詳細は同プール☎481・2707へ。

「健康マイレージ」の景品応募はお早めに

平成30年度「健康マイレージ」の景品応募締切は3月4日(月)です。応募はがきにシールを貼り健康づくりの実践項目、健診受診日、必要事項を書いて応募してください。各市民センターと小倉南区社会福祉協議会(小倉南区役所2階)の窓口などでも提出ができます。詳細は北九州市社会福祉協議会☎873・1296へ。

健康だより

申し込み・問い合わせ先 小倉南区役所保健福祉課 ☎951・4125

種類	対象	料金	定員	実施日	時間	会場	■
特定健診注2)	40~74歳 (国民健康保険加入者)	無料	-	▶2月17日(日)9~10時30分 =曾根市民センター(中曾根三丁目) ▶2月20日(水)13時30分~15時 =小倉南生涯学習センター ▶2月21日(木)13時30分~15時 =横代市民センター(横代東町四丁目) ▶2月24日(日)9~10時30分 =小倉南生涯学習センター ▶2月27日(水)13時30分~15時 =葛原市民センター(葛原本町三丁目) ▶2月28日(木)13時30分~15時 =高蔵市民センター(上吉田三丁目)			不要
若者健診	18~39歳	1000円注1)	-				
肝炎ウイルス検査	過去未検査者	無料	-				
大腸がん検診	40歳以上	500円注1)	-				
結核・肺がん検診	40歳以上	無料 ※痰の検査は900円注1)	-				
前立腺がん検診	50歳以上の男性	1000円注1)	-				
骨粗しょう症検診	18歳以上	1000円注1)	-	2月17日(日) 9~10時30分 2月20日(水) 13時30分~15時 2月24日(日) 9~10時30分		曾根市民センター(中曾根三丁目) 小倉南生涯学習センター 小倉南生涯学習センター	不要
胃がん検診	35歳以上	35~39歳 1000円注1) 40歳以上 900円注1)	先着 45人	3月26日(火)	9~10時30分	小倉南生涯学習センター	2月18日から
離乳食教室(前期) (離乳食の話と試食)	0歳3~7カ月頃の 乳児の保護者 (母子健康手帳が必要)	無料	-	3月5日(火)	13時30分~15時	小倉南生涯学習センター	不要
食生活に関する相談 (生活習慣病・介護予防の 食生活に関する相談)	-	無料	先着 12人	3月13日(水)	10~15時	小倉南生涯学習センター	2月18日から

注1)非課税世帯の人や70歳以上の人などを対象にした無料制度があります。詳細は問を。

注2)「特定健診受診券」、「国民健康保険証」が必要。後期高齢者医療被保険者証をお持ちの人は福岡県後期高齢者医療広域連合☎092651・3111に問を。

■個別に医療機関で受けることができる検診もあります。詳細は問を。



本紙は古紙/パルプを含む再生紙を使用しています。

★高塔山夜景キャッチコピー「河童の隠した宝石箱」

2/15
2019
平成31年

わかまつ

編集 若松区役所総務企画課 ☎761・5321(代表) ☎751・6274

- 時間は24時間表記。
- 料金について記載のない催しは入場無料(参加無料)。
- はがき・往復はがき・電子申請の応募方法は11ページを参照。
- 甲=申し込み 問=問い合わせ
- 共通=共通の内容 回=市の担当課
- ネット=ネット窓口(電子申請)

春の火災予防運動連絡会

北九州市消防音楽隊による演奏・演技。途中、火災が発生したとの想定で、より現実的な避難訓練もあり。3月5日(火)14~15時、若松市民会館(若松駅前)で。問若松消防署予防課☎752・0119へ。



「健康マイレージ」の景品応募はお早めに

平成30年度「健康マイレージ」の応募締切は3月4日(月)です。応募はがきにシールを貼り健診受診日と健康づくりの実践項目など必要事項を書いて応募してください。各市民センター、若松区社会福祉協議会(若松区役所2階)の窓口でも提出ができます。詳細は北九州市社会福祉協議会☎873・1296へ。



ご相談は人権擁護委員に

いじめ、差別、家庭内の問題など人権に関する相談に人権擁護委員が応じます。相談無料。▶若松区人権擁護委員(敬称略)=小田國次(おだくにつぐ)、三重野靖子(みえのせいこ)、井上千恵美(いのうえちえみ)、宮村直文(みやむらなおふみ)。問福岡法

務局北九州支局☎561・3542へ。

自治会に加入しましょう~つながりがつくる地域の支えあい

自治会は、様々な活動を通して、地域住民が互いに支えあう地域づくりを行っています。日頃からの住民同士のコミュニケーションは、災害時など、いざという時に大きな力を発揮します。また、防犯灯設置や安全パトロール隊等による防犯活動、環境衛生など、安全・安心に暮らせる地域づくりにも取り組んでいます。皆様が暮らす地域をより良くするために、お住まいの地域の自治会に入りましょう。問若松区自治総連合会☎761・0948へ。



福岡県の最低賃金改定のお知らせ

地域別最低賃金		効力発生日
福岡県最低賃金		平成30年10月1日
特定最低賃金		効力発生日
製鉄業、製鋼・製鋼圧延業、鋼材製造業	1時間950円	平成30年12月10日
電子部品・デバイス・電子回路、電気機械器具、情報通信機械器具製造業	1時間905円	
輸送用機械器具製造業	1時間923円	
百貨店、総合スーパー	1時間867円	
自動車(新車)小売業	1時間915円	

詳細は、福岡労働局監督課賃金室☎(092)411・4578へ。

若松区の子ども食堂の取り組みについて



※1月24日(木)にひびき灘漁業協同組合岩屋支所から、若松で採れたアカモクの味噌汁を本区の子ども食堂をはじめ、市内の子ども食堂に寄付をいただきました。

地域の子ども達が安心して過ごせる居場所づくりの一環として、若松区内で実施している子ども食堂が3カ所あり、15~30人の子ども達が、食事をはじめ、学習支援や工作、遊びなど様々な活動を行っています。

皆様の心温かい支援で運営されている子ども食堂では、ボランティア(見守り・調理)や寄付(資金・食材)の募集をしています。問子ども家庭局子育て支援課☎582・2410へ。

あーぶくたつた(ひびきの校区) 毎月最終水曜日の17~20時、北九州市立大学ひびきのキャンパス留学生会館1階(ひびきの)で。

くれかきっちゃん@ボートレース若松(古前・藤木・二島校区) 毎月1回(今年度は2月21日(木)、3月15日(金))の16時30分~19時30分、フレカ若松(赤岩町、ボートレース若松内)で。

コミュニティひろば おいでっちゃん!(若松中央・修多羅校区) 初回は2月6日(水)。3月から毎月第3水曜日の17~20時、若松中央市民センター(浜町一丁目)で。

健康だより

問甲若松区役所健康相談コーナー ☎761・5327

あなたのからだは大丈夫? 健康の第一歩は健診から

- ①**特定健診** 対象は40~74歳の国民健康保険加入者。国民健康保険証と特定健診受診券が必要。受診無料。(注)
- ②**若者健診** 対象は18~39歳。受診料1000円。
- ③**肝炎ウイルス検査** 対象は過去に検査を受けたことがない人。検査無料。
- ④**結核・肺がん検診** 対象は40歳以

上。受診無料(痰の検査は900円)。

⑤**大腸がん検診** 対象は40歳以上。受診料500円。

⑥**前立腺がん検診** 対象は50歳以上の男性。受診料1000円。

⑦**骨粗しょう症検診** 対象は18歳以上。受診料1000円。

①~⑦の**共通** 3月27日(水)13時30分~15時、若松中央市民センターで。70歳以上の人などを対象にした無料の制度があります。年齢の分かるものが必要。

⑧**胃がん検診** 3月8日(金)9時30分~11時、若松中央市民センターで。対象は35歳以上(妊婦は除く)。先着35人。

受診料1000円(40~69歳は900円)。

甲2月20日8時30分から問先へ。

⑨**乳がん検診** ▶島郷出張所=3月8日(金) ▶若松中央市民センター=3月20日(水)。⑨の**共通** いずれも13時30分~16時30分。対象は昨年度受診していない40歳以上の女性。先着各日50人。受診料1000円。甲2月21日8時30分から問先へ。

食生活相談

健康を考えた食生活の相談に管理栄養士が応じます。希望者には体組成測定やみそ汁の試飲もあり。3月6日(水)10、11、13、14時(各1人)、若松区役所で。対象は64歳以下。定員4人。

甲3月4日までに問先へ。

子育て教室

保健師による「早寝・早起き・朝ごはんの秘訣と子どもの病気」についての講話、音楽講師による親子ふれあいあそびもあり。3月14日(水)9時50分~11時30分、若松区役所で。対象は乳幼児と保護者。母子健康手帳が必要。

ほやほや赤ちゃん教室

赤ちゃんとの関わり方、ベビーマッサージ・交流会など。3月15日(木)13時50分~15時30分、島郷市民センターで。対象は1~4カ月の乳児と保護者。母子健康手帳とバスタオルが必要。先着16組。甲3月4日8時30分から問先へ。

(注) 後期高齢者医療被保険者証をお持ちの人は福岡県後期高齢者医療広域連合☎092651・3111に問を。



本紙は古紙パルプを含む再生紙を使用しています。




2/15 やはた東

2019 平成31年

- 時間は24時間表記。
- 料金について記載のない催しは入場無料(参加無料)。
- はがき・往復はがき・電子申請の応募方法は11ページを参照。
- =申し込み □=問い合わせ
- =共通の内容 □=市の担当課
- =ネット窓口(電子申請)

編集 八幡東区役所総務企画課 ☎661・0039 FAX 681・0314

ヤハタプライド
YAHATA PRIDE
未来につなぐ我が街の誇り



【No.13】 児童文化科学館

児童文化科学館は桃園公園内の一角にある、見る不思議、触る不思議、科学する心が育ち、ものづくりへの興味がわいてくる日本で初めてできた子供のための科学館です。

本館1階は、風速20メートルの台風並みの風を体験できるコーナーなど「風」「力」「音」「運動」について体験しながら、科学の基礎を理解することができます。

本館2階では「電気」「磁石」「光」「通信」などについて科学を応用する習慣を養うことができ、リニアモーターカーの動く模型をはじめ、パソコンなどで楽しく遊ぶこともできます。

天文館では日本で一番大きな太陽系の模型や宇宙開発の歴史に関するパネルなど、宇宙や地球環境をテーマに紹介しており、人類と宇宙、かけがえのない地球を大切にすることを学びます。市内唯一のプラネタリウムでは、季節ごとに話題を設定し、満天に輝く星座、無限に広がる宇宙に心を馳せ、わかりやすく天文の知識を学べます。

ほかにも、サイエンスショーや親子でロボットプログラミングなどといったイベントも行なっており、子どもだけでなく大人でも楽しめる施設です。


<お出かけ情報>
児童文化科学館 ☎671・4566 場所: 桃園三丁目1-5 開館時間: 9~17時(入館は16時30分まで)
休館日: 毎週月曜日(月曜日が祝日のときは翌日が休館)、年末年始(12月29日~1月3日)

行政無料相談

行政相談委員が応じます。2月21日(木)13~16時、八幡東区社会福祉センター(西丸山町)で。☎八幡東区役所総務企画課☎661・0039へ。

「健康マイレージ」の景品応募はお早めに

健康マイレージの応募締切は3月4日(月)です。シールの貼付、健康づくりの実践項目、健診受診日、必要事項をご記入の上



ご応募ください。詳細は北九州市社会福祉協議会☎873・1296へ。

古布手作り人展

古布で作ったバック、人形、洋服など約500点。2月22日(金)12~17時と23日(土)10~16時、旧百三銀行ギャラリー(西本町一丁目、☎661・9130)で。

人権啓発フェスティバル

西南女学院大学福祉学科教授・中島俊介さんによる講話「身近な人権は対話から」や作品展など。2月23


日(土)10~15時、山田地域交流センター(小倉北区篠崎五丁目、☎581・4159)で。12時から、豚汁の振る舞いもあり。

「小さな親切」運動 八幡支部大会

実行章贈呈式や活動状況発表、作文コンクール入賞作品の朗読、変面吉之丞さんによる中国伝統芸能「変面」など。3月4日(月)14時30分~16時30分(受け付けは14時から)、レインボープラザ(中央二丁目)で。☎八幡東区役所総務企画課☎681・0387へ。

中央区はしご酒大会

中央町周辺の飲食店4店舗を2時間以内で回ります。3月13日(水)18時、八幡中央区商店街ふれあい広場(中央二丁目)に集合。20時30分、同広場で抽選会あり、終了後解散。各店舗1ドリンクとつまみ1点付きで、前売券3000円。当日は500円増し。チケット販売など詳細は中央区はしご酒大会実行委員会事務局☎663・3334へ。☎八幡東区役所総務企画課☎681・0387。



健康だより 健診で早期発見 気持ちのゆとり

申し込み・問い合わせ先 八幡東区役所保健福祉課 ☎671・6881

種類	対象	料金	定員	実施日	時間	会場	申
若者健診	18~39歳	1000円					
結核・肺がん検診	40歳以上	無料 ※痰検査は900円注1)					
肝炎ウイルス検査	過去未検査者	無料	-	3月14日(木)14~15時30分		八幡東区役所東別館(中央一丁目2-4)	不要
大腸がん検診	40歳以上	500円注1)					
前立腺がん検診	50歳以上の男性	1000円注1)					
特定健診注2)	40~74歳 (国民健康保険加入者)	無料					
わいわい子育て相談 (母子健康手帳を持参)	発達が気になる 未就学児と保護者	無料	4人	3月12日(火)	13時15分~15時30分	八幡東区役所東別館	3月8日まで
食生活相談 (食事に関する個人相談)	64歳以下	無料	8人	3月7日(木)	10、11、13、14時(各2人)	八幡東区役所東別館	3月4日まで

■住所・年齢が確認できる健康保険証や運転免許証などをお持ちください。
注1) 70歳以上や市民税非課税世帯の人などを対象にした無料制度があります。詳細は☎を。
注2) 「特定健診受診券」、「国民健康保険証」が必要。75歳以上を対象とした「後期高齢者健康診査」については福岡県後期高齢者医療広域連合☎092651・3111に☎を。

2/15 やはた西

2019 平成31年

編集 八幡西区役所総務企画課 ☎642・1441(代表) FAX 621・0862



八幡西区マスコットキャラクター官兵衛タン

- 時間は24時間表記。
- 料金について記載のない催しは入場無料(参加無料)。
- はがき・往復はがき・電子申請の応募方法は11ページを参照。
- ☑=申し込み ☒=問い合わせ
- 共通=共通の内容 ☒=市の担当課
- ネット=ネット窓口(電子申請)

無料相談

交通事故相談 損害賠償などの相談に交通事故相談員が応じます。2月26日(火)10~16時、八幡西区役所(黒崎駅西側、コムシティ4階)で。定員5人。☑電話で2月25日15時30分までに安全・安心相談センター(交通事故相談) ☎582・2511へ。事前に予約が必要。

行政相談 行政に関する相談や苦情、要望などに行政相談委員が応じます。2月28日(木)10~15時、八幡西区役所(コムシティ4階)で。☒同区役所総務企画課広報広聴係 ☎642・0039へ。

楠橋地域交流センターの人権法律相談 弁護士が応じます。2月28日(木)13時30分~16時30分。先着6人。☑電話で2月27日9時から同センター ☎

617・0308へ。

法律人権相談 金銭・土地・家屋・相続・親族などの相談に弁護士が、いじめ・虐待や悩み事などの相談に人権擁護委員が応じます。3月13日(水)13時30分~16時30分、八幡西区役所(コムシティ6階)で。先着24組。☑電話で3月12日8時30分から同区役所総務企画課広報広聴係 ☎642・0039へ。

高齢者等住宅相談 介護の必要な高齢者や障害者のための住まいづくりや住宅改造などの相談に応じます。随時、八幡西区役所(コムシティ4階)で。☑事前に同区役所「高齢者・障害者相談」コーナー ☎645・4800へ。

「健康マイレージ」の景品応募はお早めに

平成30年度「健康マイレージ」の応募締切は3月4日(月)です。応募はがき

にシールを貼り、健康づくりの実践項目と健診受診日、必要事項を書いて応募してください。各市民センター・八幡西区社会福祉協議会(コムシティ6階)の窓口などでも提出ができます。詳細は北九州市社会福祉協議会 ☎873・1296へ。



点字版・音声版市政だよりのご利用を

視覚障害者(身体障害者手帳1・2級程度)に点字版か音声版(デジ版とテキスト版あり)の市政だよりを送付します。詳細は広報室広報課 ☎582・2236へ。

穴生学舎ロビーコンサート

城後光子さんによる大正琴の演奏。2月21日(木)12時20~50分、穴生学舎1階(鉄竜一丁目、☎645・6688)で。

手作りインテリア雑貨講座

ハーバリウムとソープフラワーアレンジBOXを作ります。3月18日(月)10~12時、楠橋地域交流センターで。対象は18歳以上。定員20人。材料費2000円。☑往復はがき(2人まで)に基本事項を書いて3月8日までに同センター(〒807-1145八幡西区楠橋西二丁目16-22、☎617・0308)へ。

健康だより

八幡西区役所 ☎642・1441

3月の検診日

若者健診 対象は18~39歳。受診料1000円。

結核・肺がん検診 対象は40歳以上。喀痰検査だけ900円。

前立腺がん検診 対象は50歳以上の男性。受診料1000円。

大腸がん検診 対象は40歳以上。受診料500円。

肝炎ウイルス検査 対象は過去に検査したことがない人。

骨粗しょう症検診(13・14・28日だけ実施) 対象は18歳以上。受診料1000円。

特定健診 対象は3月31日までに40~74歳になる国民健康保険加入者。国民健康保険証と特定健診受診券が必要。

共通 13時30分~15時。

▶浅川市民センター=6日(水)

▶木屋瀬市民センター=13日(水)

▶穴生学舎=14日(木)

▶楠橋地域交流センター=28日(木)

70歳以上の人などを対象にした無料の制度があります。年齢の分かるものが必要。☒健康相談コーナー ☎内線445へ。



乳がん検診

3月13日(水)13時30分~15時、木屋瀬市民センター(大字野面)で。対象は昨年度受診していない40歳以上の女性(妊婦は除く)。先着40人。受診料1000円。70歳以上の人などを対象にした無料の制度があります。年齢の分かるものが必要。☑2月18日から健康相談コーナー ☎内線445へ。

マタニティクラス

妊娠中の過ごし方、お産の経過・子育て、妊娠中の食事・歯科衛生など。3月6日(水)・13日(水)・20日(水)(全3回)の13時15分~15時15分、八幡西区役所(コムシティ5階)で。対象は初めて子どもが誕生する妊婦と家族。母子健康手帳が必要。☒健康相談コーナー ☎内線445へ。

みんなで防ごう! イノシシ被害

本区では、近年、山間部に近い市街地にイノシシが出没し、「怖い」という声が寄せられています。このため、市は猟友会と協力してイノシシを捕獲(駆除)していますが、全滅させることは困難なため、捕獲(駆除)だけでは根本的な問題解決には至りません。イノシシの出没を防ぐには、イノシシを近づけない工夫が必要です。地域のみなさんで力を合わせ、「イノシシが近づきにくい(イノシシを呼び寄せない)環境」をつくりましょう!

餌付けをやめよう! イノシシがまち中に出てくる最大の目的は「エサ(食べ物)」です。食べ物のない場所は、イノシシにとって魅力がありません。「意図的な(故意の)餌付け」だけでなく、「知らないうちに行っている餌付け」もしないようにしましょう! ▶エサを与えない=エサ(食べ物)を与えると、人馴れをしてしまい、まち中に頻繁に出没するようになります ▶犬や猫などのエサを正しく管理=飼い犬や飼い猫にエサを与えるときは放置せずに、片付けまで行いましょう。放置するとイノシシはエサの匂いで寄ってきます ▶家庭菜園などの管理=家庭で野菜や植物などを育てる場合は、柵などを設置し、イノシシの侵入を防ぎましょう。育てた野菜や野菜くずなどを畑に放置しないようにしましょう ▶ごみ出しマナーの徹底=ごみ袋の口はきちんと結びましょう。ごみ箱を荒らされないように柵や金属製のごみ箱を利用することも効果的です。

イノシシの隠れ場所をなくそう! 地域の皆さんで協力し、草刈りや清掃を行いましょう。

イノシシの侵入を防ごう! 庭や花壇等、イノシシに侵入してほしくない場所には、柵などを設置しましょう。



イノシシの出没情報やご相談は八幡西区役所総務企画課 ☎642・0039か西部農政事務所 ☎693・9912へ。



本紙は古紙パルプを含む再生紙を使用しています。

とばた宣隊「ちょうちんジャー」



2/15 とばた

2019 平成31年

編集 戸畑区役所総務企画課 ☎881・0039 FAX881・2204

- 時間は24時間表記。
- 料金について記載のない催しは入場無料(参加無料)。
- はがき・往復はがき・電子申請の応募方法は11ページを参照。
- 甲=申し込み 問=問い合わせ
- 共通=共通の内容 固=市の担当課
- ネット=ネット窓口(電子申請)

「伝説の花 戸畑あやめ」を配布

「戸畑あやめ」は戸畑にちなんだ学名がついた伝説の花です。自ら育てることで「戸畑あやめ」に親しんでもらうため、鉢植えを配布します。定数30鉢。



往復はがき(1人だけ)に基本事項を書いて3月1日までに戸畑区役所総務企画課「戸畑あやめ」係(〒804-8510戸畑区千防一丁目1-1、☎871・2316)へ。

第10回 夜宮公園 梅林 梅まつり

鮮やかな紅白の梅が見頃を迎えるのに合わせて開催します。ステージイベント(太鼓演奏やダンスなど)と飲食バザー販売(つくたての餅や焼きそば)など。3月3日(日)10～14時、夜宮公園梅林横弓道場跡地(夜宮二丁目)で。雨天時は天籟寺小学校(夜宮二丁目)で。花の苗のプレゼント(12時から、限定100個)あり。天籟寺まちづくり協議会☎881・1028へ。

とばたチャリティー「芸能フェスティバル」

戸畑の芸達者な皆さんによる歌

と踊りのステージイベント。収益金の一部は戸畑区の社会福祉に役立てられます。3月13日(水)10時30分～15時、ウェルとばた大ホール(戸畑駅前)で。入場料500円。戸畑区役所コミュニティ支援課☎871・2335へ。

「健康マイレージ」の景品応募はお早めに

健康マイレージの応募締切は3月4日(月)です。シールの貼付、健康づくりの実践項目、健診受診日、必要事項をご記入の上ご応募ください。詳細は北九州市社会福祉協議会☎873・1296へ。



人権啓発フェスティバル

西南女学院大学福祉学科教授・中島俊介さんによる講話「身近な人権は対話から」や作品展示など。2月23日(土)10～15時、山田地域交流センター(小倉北区篠崎五丁目、☎581・4159)で。12時から、豚汁の振る舞いもあり。

介護保険料の納め忘れはありませんか?

介護保険制度は、介護が必要になった時、みんなで支えあう制度です。介

護保険料の督促状や催告書が届いた人は、納め忘れがないかも一度ご確認ください。保険料を納めないでいると、介護サービスを受ける時に一定の制限を受ける場合があります。戸畑区役所保健福祉課☎871・4527へ。

初音公園の使用制限

3月から、初音公園の一部(初音町)が使用できません。ご不便をおかけしますが、ご協力の程よろしく申し上げます。上下水道局西部工事事務所下水道課☎285・3380へ。

赤い羽根共同募金 歳末たすけあい募金にご協力ありがとうございました!

皆さまから586万2714円の募金が寄せられました。募金は、地域の身近な福祉活動や災害時のボランティア活動を支えるために使わせていただきます。福岡県共同募金会北九州市戸畑区支会(戸畑区役所コミュニティ支援課内)☎871・2335へ。



戸畑区長を表敬訪問

12月14日、明泉寺・第二明泉寺幼稚園の園児の皆さんが戸畑区役所を訪れ、「みんなで集めました。困っている人たちのために役立ててください」と区長にかわいい手づくりカップに入った募金を手渡しました。この活動は昭和29年から続けられています。

健康だより

戸畑区役所保健福祉課 ☎871・2331

◆検診を受けましょう

特定健診 対象は40～74歳の国民健康保険加入者。国民健康保険証と特定健診受診券が必要。受診無料。(注)

若者健診 対象は18～39歳。受診料1000円。

結核・肺がん検診 対象は40歳以上。受診無料(痰の検査は900円)。

肝炎ウイルス検査 対象は過去に検査を受けたことがない人。検査無料。

前立腺がん検診 対象は50歳以上の男性。受診料1000円。

大腸がん検診 対象は40歳以上。受診料500円。

骨粗しょう症検診 対象は18歳以上。受診料1000円。

(注) 後期高齢者医療被保険者証をお持ちの人は福岡県後期高齢者医療広域連合☎092651・3111に問を。

※胃がん検診 胃部X線撮影。対象は昨年度胃内視鏡検査を受診していない35歳以上(妊婦は除く)。先着50人。受診料1000円(40歳以上は900円)。

共通 3月13日(水)14～15時30分(※は9～10時30分)、一枝市民センターで。

※は必要。2月18日から問先へ。70歳以上の人などを対象にした無料の制度があります。年齢の分かるものが必要。

◆離乳食教室

離乳食の進め方についての話と実演・試食。3月5日(火)13時30分～15時、戸畑区役所で。対象は0歳6カ月までの乳児と保護者、祖父母など。母子健康手帳が必要。

◆元気で長生き食卓相談

健康を考えた食事の相談。味噌汁の塩分測定もあり。3月14日(木)10～13時、戸畑区役所で。対象は65歳以上。3月11日までに問先へ。



北九州市立高等学校陸上部 都大路を駆け抜ける!

昨年12月23日(祝)、北九州市立高校陸上部の選手達が女子第30回全国高校駅伝競走大会(京都府)に出場しました。当日は、最高気温14度の中、懸命に走る選手達の姿を見て胸を熱くされた人が多かったのではないのでしょうか。結果は、全国の並み居る強豪を抑え、全58チーム中10位という好成績を収めました。

選手の皆さん、学校関係者の皆さん、応援に駆け付けた皆さん、本当にお疲れ様でした。

戸畑区役所総務企画課☎881・0039へ。



本紙は古紙パルプを含む再生紙を使用しています。