

北九州

1/15
2019
平成31年 No.1330



市政だより

市政・生活情報や申請窓口の問い合わせ
北九州市コールセンター

☎671-8181 年中無休 8時～21時

FAX. 671-0088

主な内容

- 特集1 北九州市長選挙ほか ①
 - 特集2 子ども図書館に行ってみよう! ... ②
 - トピックス「英国の豪華クルーズ船「クイーン・メリー2」が入港」など... ③④
 - すこやかハート北九州 ⑤
- *最終ページは人口データと若松区の情報

北九州市ホームページ <http://www.city.kitakyushu.lg.jp/>

編集・発行 北九州市広報室広報課 〒803-8501 北九州市小倉北区城内1-1 ☎582-2236

投票に行こう!

特集1 北九州市長選挙 市議会議員補欠選挙(小倉北区)

投票日 1月27日(日) 投票時間 7～20時

● 藍島市民サブセンター(小倉北区)の投票は1月25日(金)の7～20時です
● 平尾公民館(小倉南区)の投票は1月27日(日)の7～19時です



投票できる人

投票できる人は、選挙人名簿(市議会議員補欠選挙は小倉北区の選挙人名簿)に登録された次の①②いずれにも該当する人です。

- ① 日本国籍を持ち、平成13年1月28日以前に生まれた人。
- ② 北九州市長選挙は平成30年10月12日以前から、市議会議員補欠選挙は平成30年10月17日以前から、住民基本台帳(住民票)に記載されていて、引き続き北九州市内に住所がある人。

投票する場所

投票所入場整理券に記載されている投票所を確認してください。

ただし、最近転居した人は、投票所が次のようになりません。

「市内で転居した人」

- 12月21日以前に転居の届け出をした人は、新しい住所地で。
- 12月22日以後に転居の届け出をした人は、前の住所地で。

「市外へ転出した人」

市外へ転出した日から投票はできません。



投票所入場整理券をお忘れなく

投票所入場整理券は、1月11日以降に一人一枚郵送します。選挙の当日に投票所へお持ちください。届かなかったり、紛失したりしたときは、住所地の区選挙管理委員会にお問い合わせください。なお、届かなかったり、紛失したりした人も投票はできません。本人であることを確認できるもの(自動車運転免許証や健康保険証など)を持って、投票所の係員にお申し出ください。

点字投票と代理投票

目の不自由な人は点字投票ができます。また、体が不自由などの理由で字を書くことができない人は、投票所の係員が代筆する代理投票ができます。投票の秘密は固く守りますので、お気軽に投票所の係員にお申し出ください。

期日前投票

選挙の当日に仕事、旅行やレジャーなどの予定がある人は、期日前投票ができます。

投票所入場整理券(届いていない人や紛失した人は、本人であることを確認できるもの)を住所地の区役所か出張所の期日前投票所までお持ちください。

期日前投票の場所や日時について

北九州市長選挙	
1月14日(祝)～26日(土)	8時30分～20時(出張所は17時)
〈曾根・折尾出張所〉	
1月14日(祝)～24日(木)	8時30分～17時
1月25日(金)・26日(土)	8時30分～19時
〈コレット6階・イオンモール八幡東1階〉	
1月19日(土)・20日(日)	10～19時
コレットは小倉北区の有権者、イオンモール八幡東は八幡東区の有権者が対象です。	
市議会議員補欠選挙(小倉北区)	
1月19日(土)～26日(土)	8時30分～20時
※コレットでも上記の日時に投票できます。	

郵便等による不在者投票

身体障害者手帳、戦傷病者手帳、介護保険証を持ち、一定の条件に該当する人は、郵便などによる不在者投票ができます。1月23日(水)までに、証明書の交付や投票用紙の請求などの手続きが必要になります。詳しくは住所地の区選挙管理委員会にお問い合わせください。

本人確認にご協力ください

不正投票防止のため、投票所では誕生日などによる本人確認を行っています。ご協力をお願いいたします。

市長選挙の選挙公報を配布します

候補者の氏名・経歴・政見などを掲載した選挙公報を、各世帯に配布します。届かない場合は、市選挙管理委員会までお問い合わせください。

選挙運動のしるし

● 満18歳未満は選挙運動ができません。
● 候補者と政党など以外、電子メールを利用した選挙運動ができません。

特設ウェブサイトがオープン

[DA PUMP]KENZOさんのスペシャル動画や、KENZOさんに会える啓発イベントの情報などを掲載しています。詳しくは市のホームページをご覧ください。



明るい選挙啓発ポスターコンクール入賞作品展

小学～高校生の作品50点。1月18日(金)～27日(日)9～21時。
イオンモール八幡東1階(八幡東区東田三丁目)で。

問い合わせ先	選挙全般に関する市・区の選挙管理委員会	入場整理券に関する市・区 ※利用は1月11日から
北九州市	☎582・3071	—
門司区	☎331・1880	☎332・4484
小倉北区	☎582・3505	☎583・6108
小倉南区	☎951・4113	☎921・9264
若松区	☎761・5321(代)	☎761・4261
八幡東区	☎671・2887	☎661・6185
八幡西区	☎642・1443	☎622・4890
戸畑区	☎871・3453	☎883・2140

【この特集に関するお問い合わせ】 市選挙管理委員会 ☎582・3071

特集2

子ども図書館に
行ってみよう！



昨年12月に小倉北区城内の中央図書館の一部を改修して「子ども図書館」がオープンしました。この図書館は、市議会常任委員会提出議案により平成27年7月に施行された北九州市子ども読書活動推進条例に基づき整備されました。良質な本や資料を豊富に集め、学校図書館支援センター機能を有するなど、子どもの読書活動の充実を図る拠点としての役割を担っています。



子ども図書館って
どんなところ？

半円形の屋根を生かした吹き抜けや全面ガラスの壁により、明るく開放的で、ゆったりとくつろぐことができる空間が特徴です。さまざまな工夫が凝らされている館内の建築デザインを見て回るのも楽しいかもしれません。



子ども図書館で
何ができるの？

館内は、フロアごとに機能をまとめた使い勝手の良い読書空間となっています。また、新たにエレベーターを設置するなど、誰もが利用しやすいように配慮されています。

地下1階では子どもたちが伸び伸びと本を読むことができます。幼児閲覧室や前庭の「子どもひろば」では声を出しても大丈夫。大きなクッションのある「寝ころびスペース」では、ゴロンと横になって本を読んでも良いのです。
「おはなしコーナー」では絵本の世

界に子どもを引き込む、読み聞かせの時間もあります。幼児向けトイレや「赤ちゃんの駅」もあるので、長い時間でも安心して過ごせますよ。



日本…北九州市発見！



1階の「小・中・高校生閲覧室」では、学校などが1クラス単位で勉強をすることが可能です。また、「世界の絵本と地図のコーナー」では、奇贈された104カ国90言語の約4500冊の世界の絵本、大きな地球儀や世界地図に触れることができます。

その他にも「メディアコーナー」や飲食可能な「リフレッシュコーナー」もあります。

2階には学習室や児童図書研究室もあるので自分だけのお気に入りの場所を見つけて、読書を楽しんでみませんか。



本を読むって
楽しいね

読書通帳を
作ってみよう

読書通帳とは、本を借りている期間中に専用機に通帳を入れると、貸出日・本のタイトル・著者名が印刷されるものです。通帳1冊で216冊の本の貸出履歴を印刷できるので、借りた本を思い返したり何冊読んだのか分かるなど、楽しみながら読書をすることができます。図書館カードを持っている18歳以下の人が貸し出しカウンターでもらうことができます。



所在地:小倉北区城内4-1 ☎571・0011
開館時間:9時30分~19時(土・日曜日、祝・休日は18時まで) 休館日:月曜日(祝・休日のときは開館し、翌日が休館)、年末年始、館内整理日

【この特集に関するお問い合わせ】 子ども図書館 ☎571・0011

英国の豪華クルーズ船「グリン・メリー2」が入港

英国船社キユナード・ラインが運航する「グリン・メリー2」は、「グリン・エリザベス」などととも、女王の名前を冠した豪華クルーズ船です。今年の日本の唯一の寄港地として北九州港ひびきコンテナターミナルへ入港します。

見学会を開催

いずれも3月1日(金)。

① **船内** 停泊中の船内見学。14～15時、ひびきコンテナターミナル(若松区響町三丁目)で。定50人。

② **洋上外観** 小型船でクルージングしながら、洋上から外観を見学。13時30分、小倉渡場(小倉駅北側)を出発。15時30分、同港に帰港。定70人。

③ **外観** ひびきコンテナターミナルから外観を見学。7～19時。

共通 中学生以下は保護者同伴。①②は必要。往復はがき(4人まで)に基本事項を書いて1月29日までに北九州港振興協会(〒801-8555 門司区西海岸一丁目2-7、☎321-5900)へ。☎港湾空港局クルーズ・交流課 ☎321-5909。



入港:8時 出港:18時
※天候などにより変更になる場合があります

■総トン数 151,400トン
■全長 345m
■乗客定員 2,691人

交通手段について

3月1日だけ

●あさの汐風公園(小倉駅北側)と、ひびきコンテナターミナル間を無料シャトルバスが運行。
▼あさの汐風公園前発 6時30分～17時30分
▼ひびきコンテナターミナル発 8～19時30分。
共通 約10分間隔。
●ひびきコンテナターミナルへの自家用車での来場も可能。(駐車場3,000台)
※公共交通機関はありません。



コールセンター (開設は1月15日～3月1日)
☎321・9177 月～金曜日(祝日は除く)の9～18時



大人のための大学教育プログラム

「i-Designコミュニティカレッジ」を始めます



北九州市立大学では、4月からアクティブシニアや社会人の学び直し、キャリアアップを支援する新たな社会人教育プログラム「i-Designコミュニティカレッジ」を始めます。

働きながら、またその後もマルチステージを生き抜く力が求められている今の時代に向けて、「自分の人生を切りひらく挑む力の再確認」「地域や社会との関係性を的確に捉え、リーダーやコーディネーターとして活躍するステップに」をコンセプトとしています。経験を積んできた今だからこそできる真の学びを春から北九州市立大学で始めてみませんか。

プログラムの特色

●社会人専用にデザインしたゼミを三つの領域から選択できる

領域	テーマ	内容
学問と人生	歴史のプロと振り返るあなたの人生	自分史作成
地域創生	この街はあなたの学びをまっている	地域リーダー養成
こころの科学	こころを見つめ、こころに触れる	心理学の学修

●大学ならではのアカデミックで多彩な科目から、学生と一緒に学べる科目を選択できる

●文部科学省が推奨する履修証明制度導入

●学部・大学院とのつながり

カレッジの生徒募集

期間は4月から1年間。定25歳以上の高等学校を卒業した人など。定各領域5～8人。料9万4800円から。☎2月18日～3月7日。募集要項など詳細は☎を。

●説明会「1dayオープンカレッジ」を開催

2月16日(土)、3月2日(土)の14～15時30分、同大学北方キャンパスで。模擬演習、個別相談など。履修を希望する人は、説明会への参加が必要。2月16日は、おのむら医院院長・小野村健太郎さんによるトークショーあり。詳細は☎を。



▲伊野教授

▲眞鍋教授

「i-Design」とは、大人になった私「i」が、本カレッジでの学びを通じて、未来の自分や自分が暮らす地域などをデザインするという意味。ベテラン教授陣があなたの学びをお手伝いします。



▲写真下 近藤塾長、写真上 松本准教授

☎北九州市立大学経営企画課(小倉南区北方四丁目、☎964・4195)へ。

●北九州市立大学ホームページアドレス
(<https://www.kitakyu-u.ac.jp>)

市立霊園の利用者を募集

市立霊園は1家族につき1区画だけ利用できる、市が管理する霊園です。左表の市内9カ所の霊園の利用者を募集します。

市立霊園では永代供養は行っておりません。

対象者

祭祀の主宰者で市内に住所が本籍があり、2親等以内の焼骨を持つ人など。同一世帯などでの重複申し込みはできません。平成5年以降に3回以上落選した人には、当選確率の優遇措置があります。

募集案内の配布

各区役所まちづくり整備課・出張所で配布中。市のホームページアドレスは表紙参照からもダウンロードできます。郵送を希望する人は住所・氏名を書いて〒8003-8501建設局公園管理課へ140円切

手を封筒などで送付してください。

申込期間

1月15～28日

申込方法

郵送(建設局公園管理課で受け付け)かネット(一般墓所は、希望する区画(使用場所)が選べますので事前に現地を確認してください。納骨堂と共同墓碑の区画は選べませんが、同一区画に複数の応募があった場合は抽選を行います。申し込みが無い区画は、3月6日から随時募集(先着順)を行います。詳細は問を。

申込状況の公表

1月22日に申し込み状況を市のホームページで公開します。

問 建設局公園管理課 ☎ 582・2464。

市立霊園の募集区画

区	霊園名	募集予定数	施設名称		
			一般墓所	納骨堂	共同墓碑
門司	城山	20	15	5	
小倉北	足立	18	14	4	
若松	小田山	5	1		4
	小石	2	2		
	藤ノ木	20	2		18
八幡東	谷口	25	25		
八幡西	本城	19	19		
戸畑	高峰	38	30	3	5
	中原	24	21	3	

見どころいっぱい！北九州市の産業観光

本市では、ものづくりのまちである特長を生かして、製造業の現場を体感し、生産に携わっている人々と触れ合える「工場見学」を行っています。近年は、世界遺産・官営八幡製鐵所関連施設等の産業遺産や、工場夜景、エコタウン等の環境学習施設などを組み合わせた産業観光を行っています。

産業観光バスツアー

① デンソー九州と安川電機ロボット工場
3月7日(木)8時50分、小倉駅

新幹線口に集合。16時40分、同所解散。定40人。料6300円。

② 日産自動車九州と三菱マテリアル九州工場 東谷鉱山 3月20日(水)8時50分、小倉駅新幹線口に集合。18時同所解散。定24人。料6800円。
共通 問 小学5年生以上。日帰り、昼食付き。申①は2月21日、②は3月6日までにアーバンツーリスト ☎ 961・3370へ。問 産業経済局観光課 ☎ 551・8150。



▲デンソー九州

▼安川電機ロボット工場



▲日産自動車九州

▼三菱マテリアル東谷鉱山



企業博物館・資料館

名称	開館時間	休館日	入館料
TOTOミュージアム(小倉北区中島二丁目)	10～17時(入館は16時30分まで)	月曜日、年末年始、夏期休暇	—
ゼンリン地図の資料館(リバーウォーク北九州14階)	10～17時(入館は16時30分まで)	土・日曜日、祝・休日、年末年始、夏期休業日	一般100円、中学生以下無料
わかちく史料館(若松区浜町一丁目)	10～16時	月曜日、祝・休日、年末年始	—
ニッセイパイオニア館(戸畑区銀座二丁目)	10～17時(入館は16時30分まで)	日曜日、祝・休日、年末年始	—



関門連携コーナー

海峡の友

下関市と北九州市では、市政だよりでお互いの情報を交換し掲載しています。

連載50周年記念特別展「さいとう・たかを ゴルゴ13 用件を聞こうか……」

原画や執筆資料などを展示。2月2日(土)～3月

24日(日)(2月11日以外の月曜日は休館)の9時30分～17時(入館は16時30分まで)、下関市立美術館(下関市長府黒門東町)で。料一般1200円、大学生900円。18歳以下、70歳以上は無料(証明書の提示が必要)。問 同施設 ☎ (083) 245・4131へ。



▲SPコミックス96巻表紙 ©さいとう・たかを

禁煙支援とCOPD予防

肺の生活習慣病COPD
(慢性閉塞性肺疾患)が増えています

COPDは「慢性閉塞性肺疾患」といわれる肺の病気です。この病気は、長期間の喫煙などによって、気管支や肺が炎症を起こし、空気の流れが悪くなる病気です。進行するにつれて、せきや痰が毎日続くなど、日常生活に支障をきたします。日本には530万人以上の患者がいると推定されていますが、治療を受けている人が少なく、本人も気づかないまま重症になっている場合が多い病気です。

このような症状に心当たりはありませんか？

- たばこを長期間吸っている
- 坂道や階段の上り下りで、息切れするようになった



- せきや痰が出やすくなった
- 風邪が治りにくく、せきや痰が出る
- 呼吸をする度にゼーゼー、ヒューヒューという音が鳴る

COPDは、せき、痰、息切れなどのありふれた症状で始ま

り、異常を感じたときには重症になってしまっていることが多いので、できるだけ早く、正しい診断・治療を受けることが何よりも重要です。

肺機能が低下するのを防ぐことができます。



原因の9割はたばこです

喫煙者の約2割がCOPDにかかるというデータもあり、特に10年以上喫煙を続けている人、1日何十本も吸うヘビースモーカーは、さらにリスクが高くなるといわれています。COPDは一度進行すると完全に治ることはありません。COPDを防ぐには、たばこをやめることが何より重要で、

582・2018へ。

保健福祉局健康推進課



QRコード



たばこをやめたい人のために本市では「禁煙支援施設ガイドブック」を作成しています。保健福祉局健康推進課(市役所9階、各区役所保健福祉課)で配布中。ぜひ活用してください。

「禁煙支援施設ガイドブック」は、市のホームページでもご覧になれます。

VOL.96
ひまわり
市花の「ひまわり」のような
明るい話題をお届けします。

ボランティアで 世界が広がる

九州共立大学 ちょボラ部



「強制しない、無理をせず、継続的に」をモットーに活動する九州共立大学の「ちょボラ部」。このサークルでは、学生58人がボランティアで地域貢献に取り組んでいる。

ボランティアというと気構えがちだが、サークル名の由来が「ちょっとしたボランティア」というだけあって、活動の中には気軽なものや意外なものがある。

活動は、地域の清掃や防犯活動、地元のみちづくり会議への参加やイベントの企画など多岐にわたるが、平成29年に福岡県警から委嘱を受けたサイバーパトロールモニターは、インターネットに慣れた学生たちの強みを生かしたボランティアだ。これはインターネット上にある違法・有害情報を発見し通報するもので、部員はさまざまなサイトを閲覧し、犯罪などにつながる情報がないかチェックして、その状況を毎月警察に報告する。

「ボランティアを通じて普通の学生生活では味わうことのできない経験をさせてもらっています」と栗原さん。ちょボラ部の活動は、企業や団体など社会人と関わることも多く、それまでの学生同士の付き合いが中心だった世界が大きく広がっている。

「フェイスブックやラインなどのSNS(ネット上の交流を通して社会的ネットワークを構築す

また、大学の近くを流れる堀川で、毎年10月にある「堀川いっせい清掃」への参加や、堀川を生かした学生のためのみちづくりを提案する「堀川シンポジウム」を主催している。

次に取り組むのは「障害者スポーツの普及」。今までに無い、ちょボラ部らしい活動を目指してメンバーは新たな一歩を踏み出している。



▲10月の堀川いっせい清掃

情報ステーション

時間は24時間表記

料金について記載のない催しは入場無料(参加無料)

㊦=対象 ㊧=定員、定数 ㊨=料金、費用 ㊩=開所時間 ㊪=休所日 ㊫=申し込み ㊬=問い合わせ
 ㊭=共通の内容 ㊮=手話通訳 ㊯=要約筆記 ㊰=市の担当課 ㊱=FAX
 ㊲=ネット窓口(電子申請) …インターネットで申し込みができます

各区役所の代表電話番号

門司区	☎ 331-1881
小倉北区	☎ 582-3311
小倉南区	☎ 951-4111
若松区	☎ 761-5321
八幡東区	☎ 671-0801
八幡西区	☎ 642-1441
戸畑区	☎ 871-1501

北九州市 ネット窓口 🔍 検索

申し込みはがき「基本事項」の記入方法

- コース・部や実施日が複数ある場合は希望を記入 → ●希望催し名
- 複数人数で参加できる場合は参加者全員分を記入し、代表者の前に㊦と記入 → ●郵便番号と住所
●氏名(ふりがな)
●年齢(学生は学年も)
●電話番号
- 託児や保護者氏名など、記入する内容は各記事で確認を → ●その他

●市役所(小倉北区内1-1)への郵送
宛先は郵便番号「803-8501」と部署名で届きます。

相談

外国人のための生活全般に関する相談

中国語・韓国語・英語・日本語・※ベトナム語で応じます。1月の毎週火～金曜日(祝・休日は除く。※は火・水曜日だけ)の10～16時、外国人インフォメーションセンター(黒崎駅西側、コムシティ3階)で。電話相談(☎643・6060)もあり。料相談無料。㊦北九州国際交流協会 ☎643・5931へ。



高齢者のおしごと無料相談

シルバー人材センターの出張相談。▶八幡西区役所=1月17日～2月14日の毎週木曜日10～16時(12～13時は除く)と2月5日(火)10時、13時30分(各2時間) ▶福岡県70歳現役応援センター北九州オフィス(小倉北区船場町、近藤会館ビル4階)=1月22日～2月12日の毎週火曜日10～16時(12～13時は除く) ▶門司・若松区役所=2月5日10時、13時30分(各2時間)。㊦共通㊦60歳以上。㊦シルバー人材センター☎922・4801へ。

栄養ラボ 食に関する無料相談

栄養こうくうと口腔に関する相談に管理栄養士と歯科衛生士が応じます。1月24日(木)13時30分～15時30分、認知症支援・介護予防センター(小倉北区馬借一丁目、総合保健福祉センター5階)で。ミニ講話「市販介護食の活用法(試食会)」(14～14時30分)もあり。㊦おおむね65歳以上。㊦認知症支援・介護予防センター☎522・8765へ。

次への一歩のための出張無料相談

臨床心理士が応じます。1月26日(土)13～16時、ユースステーション(黒崎駅西側、コムシティ地下1階)で。㊦社会生活を営むのが困難な、おおむね15～39歳と家族。㊦先着3組。㊦1月17日から子ども・若者応援センター「YELL」☎882・0188へ。

安心して働くための労働無料相談

雇い止め、長時間労働、賃金未払い、セクハラなどに関する相談に社会保険

労務士が応じます。▶若者ワークプラザ北九州・黒崎(黒崎駅西側、コムシティ2階)=1月23日(水) ▶若者ワークプラザ北九州(小倉駅北側、AIMビル2階)=1月29日(火)。㊦共通10～17時。㊦相談日の前日までに福岡県社会保険労務士会北九州支部☎663・5356へ。㊦産業経済局雇用政策課☎582・2419。

相続・税金など不動産に関する無料相談

弁護士や税理士などが応じます。2月8日(金)10～16時、八幡西区役所で。㊦福岡県宅地建物取引業協会☎(092)631・1717へ。㊦建築都市局住宅計画課☎582・2592。

ひとり親家庭のための法律無料相談

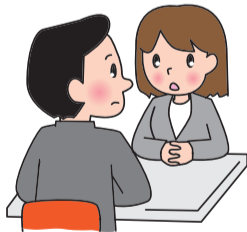
養育費や親権などに関する相談に弁護士が応じます。2月13日(水)14～16時と27日(水)18～20時、母子・父子福祉センター(戸畑駅前、ウェルとばた4階)で。㊦ひとり親家庭の親か寡婦。㊦先着各日4人。㊦1月31日9時30分から同センター☎871・3224へ。

難病ピア相談会

療養生活や就職活動などの相談に難病ピア・サポーターが応じます。2月16日(土)14時30分～18時30分、あぶくりキッチン(小倉北区魚町三丁目)で。㊦難病患者と家族。㊦難病相談支援センター☎522・8761へ。

労働・年金無料相談会

解雇、賃金、セクハラなどの労働問題と年金の相談に社会保険労務士が応じます。2月8日(金)10～16時、ウェルとばた8階(戸畑駅前)で。㊦高齢者就業支援センター☎882・5400へ。



お出かけ

新きたきゅう音楽塾

テーマは「『打・擦・振・弾の世界』体感しませんか?」。北九州マリンバオーケストラRIMIによる演奏。1月17日(木)13～14時30分、黒崎びびしんホール(八幡西区岸の浦二丁目、☎621・4566)で。料500円。

平尾台自然の郷の催し

①陶芸「てびねり体験」 マグカップなどを作ります。1月18日～3月31日の毎週金・土・日曜日10、13時(各2時間)。㊦小学3年生以下は保護者同伴。㊦各日各回16人。料2200円。



②野焼き特別見学会 2月24日(日)8～12時。㊦小学生以上。㊦300人。料600円。



㊦共通㊦①は電話で開催日の前日までに平尾台自然の郷☎452・2715、②は往復はがき(5人まで)に基本事項を書いて2月9日までに同施設(〒803-0180小倉南区平尾台一丁目1-1)へ。

洋ラン展

カトレア、パフィオペディラムなど150点。1月20日(日)13～15時30分、総合農事センター(小倉南区横代東町一丁目、☎961・6045)で。㊦駐車場は有料。

スーパーラグビー「サンウルブズ」トークイベント

本市出身の山田章仁選手をはじめ、世界を舞台に活躍する選手が語ります。1月20日(日)14～16時、小倉駅JAM広場で。㊦市民文化スポーツ局国際スポーツ大会推進室☎582・2411へ。



門司麦酒煉瓦館の催し

をかきものたち☆バレンタイン風味 ゴムはんこやアクセサリーの手作り体験など。1月22日(火)～25日(金)の10～17時(25日は16時まで)。

ギターで歌う昭和歌謡 童謡や歌謡曲

などをギターの伴奏で合唱します。1月24日(木)13時30分～15時。料500円。

㊦共通㊦門司麦酒煉瓦館(門司駅北側、☎382・1717)へ。

女性の「はたらく」応援フェスタ

会社説明会や女性創業者によるブース・セミナーなど。1月23日(水)11～15時、AIM3階(小倉駅北側)で。㊦子育て中の女性。託児(無料)は㊦を。㊦ウーマンワークカフェ北九州☎551・0092へ。



パイプオルガンランチタイムワンコインコンサート

1月23日(水)12～13時、アルモニーサンク北九州ソレイユホール(小倉北区大手町、☎592・5405)で。料69歳以下500円。



手しごととふくし逸品展

障害者施設で手作りした商品の展示販売など。1月25日(金)～27日(日)の11～18時(27日は16時まで)、クロサキメイト2階(黒崎駅前)で。㊦北九州共同受注センター☎616・2639へ。㊦保健福祉局障害者就労支援室☎582・2986。

トイレットペーパーの芯で作る ☆お花のリース作り

1月26日(土)13時30分～15時、エコタウンセンター(若松区向洋町)で。㊦小学生以下は保護者同伴。㊦先着10組。㊦1月18日から同センター☎752・2881へ。



皿倉山ビジターセンターの催し

①さわやか健康清掃登山 1月27日(日)9時30分、皿倉山ケーブルカー山麓駅に集合。12時、皿倉山ビジターセンター(皿倉山ケーブルカー山上駅付近)で解散。雨天中止。

②森のカルチャー教室「森の木で遊ぼう」 2月13日(水)10時15分～15時、皿倉山ビジターセンターで。定先着20人。料1000円。

③健康山歩き「ウメの花の開花をたずねる」 2月20日(水)9時30分、皿倉山ケーブルカー山麓駅に集合。15時30分、西鉄バス小嶺台停留所(八幡西区石坂一丁目)前で解散。定先着30人。料500円。

共通 ①②③は必要。1月17日から皿倉山ビジターセンター ☎681・5539へ。

到津の森調査隊「野鳥観察会」

1月27日(日)10～12時、到津の森公園(小倉北区上到津四丁目)で。定先着15人。料入園料が必要。①1月17日から同施設 ☎651・1895へ。



門司港レトロの催し

①「忘れじの面影」上映会 1月27日(日)14～15時、旧大連航路上屋で。

②海峡寄席 1月27日(日)14～15時30分、旧大連航路上屋で。

③門司港の宿をめぐる 2月3日(日)14時、門司港駅改札口付近に集合。16時、ゲストハウス「ポルト」(門司区東門司)で解散。小学生以下は保護者同伴。定10人。料2000円(菓子・お茶付き)。

④門司港と駅の歴史をまなぶめぐる 2月15日(金)10時、門司港駅改札口付近に集合。13時、旧門司三井倶楽部で解散。小学生以下は保護者同伴。定20人。料2500円(昼食付き)。

共通 ①③④は必要。往復はがき(4人まで)に基本事項を書いて③は1月26日、④は2月1日までに門司港レトロ倶楽部(〒801-0853門司区東港町1-12、☎332・0106)へ。①②は門司港レトロ総合インフォメーション ☎321・4151へ。

イノベーションギャラリーの催し

①実験&工作「つかめる水とオイルタイマー作り」 2月2日(土)。午前の部(10時30分～12時)と午後の部(14～15時30分)あり。小学生(保護者同伴)。定先着各部6人。

②作画の技で魅せる「長崎街道と北九州の路地裏」 風景画74点。2月9日(土)～4月7日(日)(月曜日は休館。月曜日が祝日のときは開館し翌日が休館)の9～19時(土・日曜日、祝日は17時まで)。入館は閉館の30分前まで。歴史紹介や駄菓子コーナーなどもあり。

③指で描く「カラフルチョークアート教室」 2月17日(日)。▶昼の部=12時30分～14時30分。小学生3～6年生(保護者同伴) ▶夕方の部=15～17時。中学生以上。

③の共通 定各部8人。料1500円。

共通 ①③は必要。①は電話で1月18日からイノベーションギャラリー ☎663・5411、③は往復はがき(2人まで)に基本事項を書いて1月29日までに同施設(〒805-0071八幡東区東田二丁目2-11)へ。③はネットも可。

皿倉観望会「冬のダイヤモンドをさがそう」

天体観測と天文講座。2月2日(土)18時30分～20時、皿倉フォトギャラリー(皿倉山スロープカー展望台駅横)などで。小学生以下は保護者の参加が必要。料ケーブルカーなど乗車料が必要。①はがき(何人でも)に基本事項を書いて1月24日までに皿倉登山鉄道(〒805-0057八幡東区大字尾倉1481-1、☎671・4761)へ。

ネットも可。



スタッフガイド「立春の公園さんぽ」

2月3日(日)11～12時、白野江植物公園(門司区白野江二丁目、☎341・8111)で。料入園料が必要。小雨決行。

■2月11日(例)は無料で入園できます(駐車場は有料)。

「おしゃべり発表会」の観覧

外国人がさまざまなテーマで発表します。2月3日(日)14～17時、子どもの館(黒崎駅西側、コムシティ7階)で。北九州国際交流協会 ☎643・5931へ。

平尾台自然観察センターの催し

①冬の平尾の森観察会 2月9日(土)。定20人。

②鍾乳洞コウモリ観察会 平尾台の牡鹿洞で観察します。2月17日(日)。定30人。料500円(中学生以下は300円)。

共通 13時、平尾台自然観察センターに集合。15時30分、同所で解散。小学生以上(中学生以下は保護者の参加が必要)。①往復はがき(何人でも)に基本事項と性別を書いて①は1月30日、②は2月7日までに同センター(〒803-0180小倉南区平尾台一丁目4-40、☎453・3737)へ。

山田緑地の催し

いずれも2月10日(日)。

①バードウォッチング 9時30分～12時。小学生以下は保護者同伴。小雨決行。双眼鏡の貸し出しあり。



②科学の目シリーズ「植物の力(色素染め)」 13時30分～16時。小学生以上(小学3年生以下は保護者同伴)。定先

着30人。

共通 料駐車場は有料。①②は必要。電話で1月17日から山田緑地(小倉北区山田町、☎582・4870)へ。

ドコエコツアー「北九州のイイトこ発見」

総合農事センター(小倉南区横代東町一丁目)やTOTOミュージアム(小倉北区中島二丁目)などをバスで巡ります。2月16日(土)10時、環境ミュージアム(八幡東区東田二丁目)に集合。16時、同所で解散。小学生と保護者。定先着45人。①1月17日から環境ミュージアム ☎663・6751へ。

なんくるかふえ&Bar(難病カフェ)

1日限定で難病患者や家族の交流・相談の場としてカフェをオープン。2月16日(土)14時30分～18時30分、あぶくりキッチン(小倉北区魚町三丁目)で。小学生・家族・支援者など。難病相談支援センター ☎522・8761へ。

家族みんなでだんらんラン!

薪ストーブを囲んで交流します。2月16日(土)～17日(日)(1泊2日)、かぐめよし少年自然の家で。定7家族。料1人2000円。①はがき(1家族だけ)に基本事項と性別、生年月日を書いて1月29日までに同施設(〒803-0267小倉南区大字頂吉451-1、☎451・3111)へ。

食品衛生市民講座「お菓子の工場見学に行こう！」

七尾製菓(小倉南区葛原一丁目)にバスで行きます。2月20日(水)9時、小倉駅新幹線口に集合。12時30分、同所で解散。小学生18歳以上。定15人。①はがき(2人まで)に基本事項を書いて1月28日までに保健所東部生活衛生課(〒802-8560小倉北区馬借一丁目7-1、☎522・8728)へ。

いろいろなかたちのアンモナイトにさわってみよう!

2月24日(日)13時30分～15時、いのちのたび博物館で。小学生以下は保護者同伴。定20人。①往復はがき(5人まで)に基本事項を書いて2月10日までに同施設(〒805-0071八幡東区東田二丁目4-1、☎681・1011)へ。ネットも可。

英語で遊ぼう「Let's play」

歌やゲームで外国人と交流します。2月24日(日)14～15時30分、北九州国際交流協会(黒崎駅西側、コムシティ3階)で。小学生。定先着20人。①1月22日から同協会 ☎643・6464へ。

市営バスの旅情報

福岡・野々庵で食す贅沢ランチと太宰府の観梅 出発は2月24日(日)。料一般6900円、小学生以下6000円。

福岡・柳川酒造見学と名物うなぎゼイロにさげもん巡り 出発は2月28日(木)。料一般7900円、小学生以下7200円。

共通 日帰り、昼食付き。①北九州市交通局(バスツアー専用電話) ☎562・6900へ。

施設の催し

子どもの館

☎642・5555

〒806-0021八幡西区黒崎三丁目15-3、コムシティ7階 開10～19時 休1月16日

①親子リズム体操 音楽に合わせて体を動かします。2月4日(月)13時30分～14時30分。小学生と保護者。定先着25組。

②子どもクッキング教室「アイシングクッキー」 アイシングクリームを使ってデコレーションクッキーを作ります。2月9日(土)13～14時30分。小学生。定先着15人。料600円。

③男2代の子育て講座 おむつ替えや沐浴の実技など。2月10日(日)10～15時30分。小学生と保護者。定先着25組。

④親子体操教室 音楽に合わせた体操やゲームなど。2月14日(木)13時30分～14時30分。小学生と保護者。定先着25組。

共通 ①電話で①は1月21日、②は26日、④は31日から、③は2月9日までに同館へ。

子育てふれあい交流プラザ

☎522・4150

〒802-0001小倉北区浅野三丁目8-1、AIMビル3階 開10～18時 休第1・3火曜日

①ママ必見! おうちごはん「パンづくり」 1月28日(月)11～13時。小学生中の人。定先着12人。料500円。

②子育てフェスタ ワークショップなど。1月31日(木)、2月1日(金)・2日(土)の11～15時30分。小学生と保護者。料一部コーナーは有料。

③親子料理教室「フォンダンショコラ」 2月3日(日)11～13時。小学生以上の未就学児と保護者。定先着10組。料1組500円。

④親子3B体操 ボールなどの用具を使い、音楽に合わせて体操します。いずれも2月4日(月)。▶Aコース=11～11時30分。小学生以下(よちよち歩き)と保護者 ▶Bコース=13～13時30分。小学生以下(ハイハイ)と保護者。④の共通 定先着各コース10組。

共通 ①③④は必要。電話で1月17日から同施設へ。

こども文化会館

☎592・4152

〒803-0846小倉北区下津四丁目3-2 開9～17時 休月曜日(祝・休日のときは開館し翌日が休館)

おはなしワールド 絵本の読み聞かせや紙芝居、手遊びなど。1月26日(土)。

節分イベント「親子ビクス」 元気に体を動かします。2月3日(日)。

共通 14～14時30分。小学生と保護者同伴。



段ボールでオープンを作ってピザを焼こう!

いずれも3月3日(日)、玄海青年の家(若松区大字竹並)で。▶中学生以上の部=9時30分、ユースステーション(黒崎駅西側、コムシティ地下1階)に集合。16時、同所で解散 ▶小学生(保護者同伴)の部=10時、玄海青年の家に集合。15時30分、同所で解散。**共通**☑20人。☑500円。**申**はがき(1家族だけ)に基本事項と生年月日を書いて2月4日までにユースステーション(〒806-0021八幡西区黒崎三丁目15-3、☎621・0132)へ。



北九州空港発着FDAで行く1泊2日フリープラン

フジドリームエアラインズ(FDA)を利用する名古屋小牧便の往復航空券とホテルがセットになったプラン。出発は3月14日(木)まで。☑1万7300円から。詳細は阪急交通社トラピックス福岡☎(092)303・9191へ。☑空港空港局空港企画課☎582・2308。

合唱組曲「北九州」演奏会

3月17日(日)15~17時、アルモニーサンク北九州ソレイユホール(小倉北区大手町)で。☑小学生以上。☑前売り(全席自由)一般2000円、25歳以下1000円。当日は500円増し。前売り券は主要プレイガイドで発売中。託児(有料)は☑を。☑北九州市芸術文化振興財団☎663・6661へ。



北九州発着「韓国・台湾への旅」

北九州空港の駐車場を利用し、国際定期路線に搭乗する人に2日分の駐車場無料券を進呈。
①ソウルツアー 出発は3月28日(木)まで。☑2万7800円(2泊3日)から。
②釜山ツアー 出発は3月28日(木)まで。☑2万5800円(2泊3日)から。
③台北ツアー 出発は3月31日(日)まで。☑4万3800円(2泊3日)から。
共通詳細は、**①②**は近畿日本ツーリスト九州 北九州営業所☎588・4891、**③**はラド観光☎513・2220へ。☑港湾空港局空港企画課☎582・2308。



子育て

ほっと子育てふれあいセンター説明会

登録会員が子どもの一時預かりや送迎等の子育て支援(有料)を行う事業の内容や会員登録の方法など。2月3日(日)13~15時、子育てふれあい交流プラザ(小倉駅北側、AIMビル3階)で。**申**2月2日までに、ほっと子育てふれあいセンター☎511・3081へ。

おひさまのいえ親子宿泊

ゲームやハイキングなど。3月2日(出)~3日(日)(1泊2日)。☑平成24年4月2日~25年4月1日に生まれた子どもと母親。☑16組。☑1組2800円。**申**はがき(1組だけ)に基本事項と親子の性別・生年月日を書いて2月4日までに、おひさまのいえ(〒808-0121若松区大字竹並925-1、☎741・0468)へ。

仕事

市立学校の講師登録説明会

2月1日(金)~15日(金)、小倉北区役所で。☑教員か栄養士の免許を持つか3月までに取得見込みの人(過去に登録した人も可)。**申**参加日の前日まで。詳細は教育委員会教職員課☎582・2372へ。

働く人を募集

地籍調査員(嘱託員) 勤務は4月から、市役所で。☑昭和29年4月2日以降に生まれ、普通自動車運転免許を持ち、パソコンの基本操作ができ、地籍主任調査員、土地家屋調査士、測量士等の資格を持つか、測量や登記事務などの土地調査の実務経験が5年以上ある人。☑1人。試験は2月10日(日)。**申**1月25日まで。募集要項は1月15日から各区役所総務企画課・出張所などで配布。詳細は建設局用地管理課☎582・2284へ。
保育士(嘱託員) 勤務は4月から、各市立保育所で。☑昭和29年4月2日以降に生まれ、保育士登録をしているか3月までに登録予定の人。☑10人。試験は2月10日(日)。**申**1月25日まで。申込書は各区役所「子ども・家庭相談」コーナーなどで配布中。詳細は子ども家庭局保育課☎582・2412へ。
スクール・サポート・スタッフ(嘱託員) 勤務は4月から、市立小学校などで。☑昭和29年4月2日以降に生まれた人。☑60人程度。試験は2月10日(日)。**申**1月15~31日。募集案内は1月15日から各区役所総務企画課・出張所などで配布。詳細は教育委員会教職員課☎582・2372へ。
窓口事務員(嘱託員) 勤務は4月から、市民活動サポートセンター(黒崎駅西側、コムシティ3階)で。☑昭和29年4月2日以降に生まれ、パソコンの基本操作ができ、企業などで3年以上の事務経験がある人。☑1人。**申**1月17~31日。申込書は

各区役所総務企画課・出張所などで配布中。詳細は市民文化スポーツ局市民活動推進課☎645・3101へ。

ボランティアコーディネーター指導業務員・業務員 いずれも勤務は4月から、青少年ボランティアステーション(戸畑駅前、ウェルとばた3階)で。▶指導業務員(嘱託員)=☑昭和29年4月2日以降に生まれ、パソコンの基本操作ができ、ボランティアに関する知識がある人 ▶業務員(嘱託員)=☑昭和29年4月2日以降に生まれ、パソコンの基本操作ができる人。**共通**☑各1人。試験は2月10日(日)。**申**1月15~28日。募集要項は青少年ボランティアステーション、子ども家庭局青少年課(市役所11階)で配布中。詳細は子ども家庭局青少年課☎582・2392へ。

学芸補助員(嘱託員) 勤務は4月から、いのちのたび博物館(八幡東区東田二丁目)で。☑昭和29年4月2日以降に生まれ、学芸員の資格を持つか3月までに取得見込みの人。☑1人。**申**1月15~31日。申込書は各区役所総務企画課・出張所などで配布中。詳細は同館☎681・1011へ。

介護支援専門員・地域担当看護職員

いずれも勤務は4月から、各区役所で。▶介護支援専門員(嘱託員)=☑介護支援専門員の資格を持ち、居宅ケアマネジメントの実務経験がある人 ▶地域担当看護職員(非常勤嘱託員)=☑看護師か助産師か保健師の資格を持つ人。**共通**☑各若干名。**申**1月15~31日。詳細は北九州市福祉事業団☎682・0033へ。

一般事務員(嘱託員) 勤務は4月から、北九州産業学術推進機構(若松区ひびきの)などで。☑普通自動車運転免許を持ち、ワード・エクセルの操作ができる人。☑若干名。第1次試験は2月17日(日)。**申**2月5日まで。募集要項は1月15日から各区役所総務企画課・出張所などで配布。詳細は同機構☎695・3111へ。

児童厚生員(嘱託員) 勤務は4月から、北九州市福祉事業団の運営施設で。☑幼稚園、小・中学校、高等学校の教員免許(養護教員免許は除く)か保育士の資格か社会福祉士の資格を持つか3月までに取得見込みの人。☑5人程度。第1次試験は2月11日(祝)。**申**1月31日まで。詳細は同事業団☎682・0001へ。

臨床心理士(非常勤嘱託員) 勤務は4月から、各区役所保護課で。☑日本臨床心理士資格認定協会が認定した臨床心理士の資格を持つ人。☑5人。**申**1月31日まで。詳細は保健福祉局保護課☎582・2445へ。

体育主事(非常勤嘱託員) 勤務は4月から、八幡東区役所で。☑昭和29年4月2日以降に生まれた人。☑1人。試験は2月15日(金)。**申**1月15日~2月1日。詳細は同区役所コミュニティ支援課☎671・3082へ。

社会教育主事補(非常勤嘱託員) 勤務は4月から、各区役所コミュニティ支援課などで。☑昭和29年4月2日以降に生まれ、社会教育関連の業務経験があるか、社会教育主事講習を修了した人など。☑若干名。試験は2月23日(土)。**申**2月8日まで。詳細は生涯学習総合センター

☎571・2735へ。
エンジニアリング・アドバイザー(契約職員) 勤務は4月から、北九州市立大学ひびきのキャンパス(若松区ひびきの)で。☑実験機器の操作などの実験に必要な技能を持つ人。☑若干名。試験は2月17日(日)。**申**1月28日まで。詳細は同大学企画管理課☎695・3310へ。

講座・教室

ママたちへの応援プログラム

家計のシミュレーションや自分の強み探し、働くことについてなど。1月19日(出)10時30分~12時30分、ウーマンワークカフェ北九州(小倉駅北側、AIMビル2階)で。☑出産・育児などで離職した女性。☑先着15人。託児(無料)は☑を。**申**1月17日から同施設☎551・0092へ。

普通救命講習

心肺蘇生法やAED(自動体外式除細動器)の取り扱い方法など。1月25日(金)9時30分~12時30分、市民防災センター(小倉北区東港一丁目)で。☑先着40人。**申**1月18日9時から消防局救急課☎582・3820へ。

難聴者・中途失聴者の手話講座「手話で歌おう」

1月26日(出)13~15時、ウェルとばた6階(戸畑駅前)で。☑難聴者・中途失聴者と関係者。☑あり。☑保健福祉局障害福祉企画課☎582・2425、☎582・2453へ。

世界の行政官と語る理想の世界「SDGsをテーマに」

世界の行政官と自由に語り合うワークショップ。1月27日(日)13~16時、ムーブ(小倉北区大手町)で。☑先着40人。託児(有料)は☑を。**申**1月17日からアジア女性交流・研究フォーラム☎583・3434へ。



ムーブのパソコン講座

ゆっくり学べるパソコン&インターネット入門 2月1日~3月22日の毎週金曜日(全8回)10時30分~12時30分。☑1万3080円。

エクセルステップアップ 2月5日~3月12日の毎週火曜日(全6回)10時30分~12時30分。☑1万296円。

ワードステップアップ 2月5日~3月12日の毎週火曜日(全6回)14~16時。☑1万296円。

ブログ作成入門 2月7日(木)・14日(木)・21日(木)(全3回)の14~16時。☑4500円。
共通☑先着各20人。託児(有料)は☑を。**申**電話で1月17日からムーブ(小倉北区大手町、☎288・6262)へ。

八幡西生涯学習総合センターの講座

①「鋼の時代」の製鉄所 2月1日～3月1日の毎週金曜日(全5回) 18時30分～20時30分。定30人。料4000円。

②韓国ぶらり旅 ハングルのススメ 2月5日～3月19日の毎週火曜日(全7回) 18時30分～20時。定30人。料4000円。

③終活の資産管理 2月7日～3月7日の毎週木曜日(全5回) 18時30分～20時30分。定20人。料5000円。

共通九州国際大学地域連携センター(黒崎駅西側、コムシティ2階)で。甲①は1月18日、②は22日、③は24日まで。詳細は九州国際大学地域連携センター ☎631・2203へ。回八幡西生涯学習総合センター ☎641・9360。

実践リンパケア教室

2月5～26日の毎週火曜日(全4回) 11～12時30分、浅生スポーツセンター(戸畑区浅生二丁目)で。回18歳以上の女性。定10人。料6000円。甲2月4日まで。詳細は同センター ☎883・5501へ。

プログラミングで夏目漱石の「こころ」を探ろう

プログラミング言語Pythonの基礎やテキスト解析など。2月9日(土)9～16時、北九州市立大学北方キャンパス(小倉南区北方四丁目)で。回パソコンの基本操作ができる、大学・高等学校などを卒業した社会人。定25人。甲はがき(2人まで)に基本事項とメールアドレス、応募動機を書いて1月25日までに北九州市立大学enPiT-everi事業推進室(〒808-0135若松区ひびきの1-1、☎695・3832)へ。

マイテック・センターの講座

仕事に使えるフォトショップ・イラストレーター 2月9日～3月30日の毎週土曜日(全8回) 9時30分～12時30分。回マイテック・センターの基礎講座を受講した人。料3万円。1ソフトだけの受講も可(1万5000円)。

MOSワードとエクセル受験対策講座 2月18日～3月15日の毎週月・水・金曜日(全12回) 13時30分(3月1・15日は9時30分)～16時30分。回ワード・エクセルの基本操作ができる人。料4万5000円。1ソフトだけの受講も可(2万2500円)。

はじめてのiPhone・iPad 2月26日～3月7日の毎週火・木曜日(全4回) 13時30分～16時30分。料1万5000円。

共通定先着各講座20人。甲電話で1月17日からマイテック・センター北九州(八幡東区大蔵二丁目、☎651・3775)へ。

東部障害者福祉会館の講座

①障害者相談員研修会 2月9日(土)10～12時。回障害のある人の相談支援関係者。定50人。

②視覚に障害のある人の外出支援体験講座 2月24日(日)10～15時。回15歳以上(中学生は除く)。定先着20人。料500円(昼食付き)。

共通甲電話で②は1月17日から、①は31日までに東部障害者福祉会館(戸畑

駅前、ウェルとばた6階、☎883・5550)へ。聴覚障害者は☎883・5551も可(基本事項と甲・要など介助必要の有無を記入)。

こども将棋体験教室

いずれも2月9日(土)、北九州パレス(小倉北区井堀五丁目)で。▶入門コース=ミニ将棋など。13～14時 ▶経験コース=指導対局など。14時30分～15時30分。共通回中学生以下(未就学児は保護者同伴)。定各コース10人。料500円。甲2月2日までに同施設 ☎651・4600へ。

パソコンでSNS活用講座

2月9日(土)・16日(土)・23日(土)(全3回)の13時30分～15時30分、西部障害者福祉会館(黒崎駅西側、コムシティ5階)で。回各種障害があり、画面確認ができる人。定8人。料1000円。甲1月30日までに同館 ☎645・1300へ。聴覚障害者は☎645・1600も可(基本事項と甲・要など介助必要の有無を記入)。

定年前に始める再就職準備

2月10日(日)10～15時、ウェルとばた12階(戸畑駅前)で。定先着20人。甲1月17日から高年齢者就業支援センター ☎882・5400へ。

福祉用具プラザの講座

①作ってみよう! 福祉用具「ボディブラシ」 2月13日(水)13時30分～15時、福祉用具プラザ北九州(小倉北区馬借一丁目、総合保健福祉センター1階)で。回介護・福祉・医療の有資格者は除く。定先着10人。



②はじめての介護講座 ▶排泄障害と福祉用具やおむつの上手な利用=2月19日(火) ▶※知って安心 薬の知識=2月26日(火)。②の共通13時30分～15時30分、総合保健福祉センター(小倉北区馬借一丁目)で。定各20人。

共通甲①は1月25日から、②は2月12日(※は19日)までに福祉用具プラザ北九州 ☎522・8721へ。聴覚障害者は☎522・8771も可(基本事項と甲・要など介助必要の有無を記入)。

穴生学舎シニアカレッジ

テーマは「グローバル化の中で地域に生きる」。2月15日～3月22日のおおむね毎週水・金曜日(全10回) 13時30分～15時30分、八幡西生涯学習総合センター(黒崎駅西側、コムシティ内)で。回60歳以上。定60人。料3000円(別に教材費などが必要)。甲はがき(1人だけ)に基本事項を書いて1月31日までに穴生学舎(〒806-0058八幡西区鉄竜一丁目5-1、☎645・6688)へ。

新門司と平尾台のふかーいつながりを知る講座

2月16日(土)9時30分、小倉駅新幹線口に集合。15時30分、同所で解散。回18歳

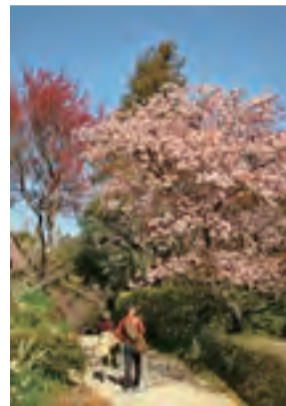
以上。定15人。料1200円(昼食付き)。甲はがき(1人だけ)に基本事項と性別、生年月日を書いて1月31日までに、もし少年自然の家(〒801-0812門司区大字喜多久784-1、☎341・1128)へ。

アロマ講座

美容液とリップクリームを作ります。2月16日(土)13時30分～15時30分、レディスもじ(門司区下馬寄)で。回20歳以上。定先着20人。料1800円。託児(有料)は回を。甲1月18日から同施設 ☎371・4649へ。

写真教室「冬ボタンと寒サクラ」

2月17日(日)13～15時、白野江植物公園(門司区白野江二丁目)で。定先着20人。回入園料が必要。カメラが必要。甲1月17日から同園 ☎341・8111へ。



リフレッシュ講座「フラワーアレンジメント」

2月17日(日)14～16時、母子・父子福祉センターで。回ひとり親家庭の親か寡婦。定10人。料教材費700円。甲はがき(1人だけ)に基本事項を書いて1月25日までに同センター(〒804-0067戸畑区汐井町1-6、☎871・3224)へ。

給与計算・社会保険事務講座

2月19日～3月15日の毎週火・金曜日(全8回) 19～21時、ポリテクセンター福岡(八幡西区穴生三丁目)で。回15歳以上(中学生は除く)。定20人。料4400円(35歳以下は3200円)。甲1月23日までに八幡西勤労青少年ホーム ☎601・2684へ。ネットも可。

春の親子陶芸教室

2月24日(日)、3月10日(日)(全2回)、夜宮青少年センターで。午前の部(9～12時)と午後の部(13時30分～16時30分)あり。回小学生と保護者。定各部20人。料1人500円。甲往復はがき(何人でも)に基本事項を書いて2月9日までに同センター(〒804-0042戸畑区夜宮一丁目2-1、☎871・3465)へ。

看護職再チャレンジ講習会(実践コース)

2月26日(火)、3月5日(火)(全2回)の9時30分～16時30分、ナースプラザ福岡(福岡市)で。回看護職の免許を持ち、未就業で6カ月以内に就業を希望する人。定30人。甲1月23日までに福岡県ナースセンター ☎(092) 631・1221へ。



施設の催し

漫画ミュージアム

☎512・5077

〒802-0001小倉北区浅野二丁目14-5、あるあるCity5・6階 回11～19時(入館は18時30分まで) 回火曜日(祝・休日のときは開館し翌日が休館)

①卒業・進級制作展 短期大学・専門学校による作品展示。▶九州女子短期大学=2月2日(土)・※3日(日) ▶麻生情報ビジネス専門学校北九州校CGクリエイター科・CGデザイン科=2月9日(土)～※11日(祝) ▶総合学園ヒューマンアカデミー北九州校マンガカレッジ=2月15日(金)～※17日(日) ▶麻生情報ビジネス専門学校北九州校ゲームクリエイター科=2月22日(金)～※24日(日)。①の共通11～17時(※は16時まで)。

②漫画体験 塗り絵や漫画道具の使い方、簡単なデジタル作画など。2月2日(土)・23日(土)の13時30分～16時30分。回入館料が必要。

③漫画スクール 漫画プロ養成講座 2月10日(日)・11日(祝)(全2回)の13～16時。回15歳以上(中学生は除く)。定先着20人。回入館料が必要。

共通甲③は必要。電話で1月17日から同施設へ。

北九州芸術劇場

☎562・2655

〒803-0812小倉北区室町一丁目1-1、リバーウォーク北九州6階

①レインボードロップス一般公開稽古の観覧者を募集 障害のある人・ない人のダンス作品の稽古。トークもあり。2月11日(祝)14～15時30分、大手町練習場(小倉北区大手町、大手町ビル内)で。定40人。甲あり。

②空晴+南河内万歳一座☆オールスターズ「隠れ家」 3月2日(土)18時と3日(日)14時(各1時間30分)、北九州芸術劇場で。回小学生以上。回前売り(全席自由)一般3000円、小～大学生・シニア(65歳以上)2800円、青春18歳差切符(年齢差18歳以上のペア)5500円、※高校生(前売りだけ)1000円。当日は500円増し。前売り券は主要プレイガイド(青春18歳差切符の販売場所は回を。※は北九州芸術劇場だけ。)で発売中。託児(有料)は回を。

③ダンス公演「エノーマスルーム」 障害のある人もない人も一緒に参加する英国・ストップギャップ ダンスカンパニーによる公演。3月16日(土)14～15時20分、北九州芸術劇場で。回小学生以上。回前売り(全席自由)2500円。障害のある人・同伴の介助者(1人だけ)・高校生以下は1000円。当日も同額。前売り券は1月13日から主要プレイガイドで発売。託児(有料)は回を。



共通甲①は必要。2月4日まで。詳細は北九州芸術劇場 ☎562・2620へ。

㊦=対象 ㊧=定員、定数 ㊨=料金、費用 ※料金について記載のない催しは入場無料(参加無料) ㊩=開所時間 ㊪=休所日 ㊫=申し込み ㊬=問い合わせ
 ㊭=共通の内容 ㊮=手話通訳 ㊯=要約筆記 ㊰=市の担当課 F=FAX ネット=ネット窓口(電子申請)…インターネットで申し込みができます 北九州市 ネット窓口 検索

講演会

清張サロン

テーマは「展示と映画でさぐる『砂の器』魅力再発見」。元子役・春田和秀さんほかによるトークなど。1月26日(土)15～16時30分、生涯学習総合センター(小倉北区大門一丁目)で。先着100人。料300円。㊫1月17日から松本清張記念館 ☎582・2761へ。

市民公開講座

テーマは「新常識! 糖尿病と歯周病のふかーい関係」。講師は、にじわたる糖尿病内科院長・西田互さんと医療法人原瀬歯科医院院長・原瀬忠広さん。1月27日(日)13時30分～15時、北九州国際会議場(小倉駅北側)で。健口相談(10～13時)もあり。㊬北九州市歯科医師会 ☎513・3650へ。㊰保健福祉局健康推進課 ☎582・2018。

子ども食堂啓発シンポジウム

取り組み事例の発表やパネルディスカッションなど。2月1日(金)13時30分～16時、黒崎びびしんホール(八幡西区岸の浦二丁目)で。定200人。㊫1月25日までに子ども家庭局子育て支援課 ☎582・2410へ。

歴史講演会「北九州市の戦跡」

講師は北九州市の文化財を守る会会長・前園廣幸さん。2月9日(土)13時30分～15時30分、いのちのたび博物館(八幡東区東田二丁目、☎681・1011)で。小学生以下は保護者の参加が必要。料500円。

栄養ラボ 食に関する講演会・試食会

管理栄養士による講演「脳卒中予防の食生活」と試食会「知って得する減塩調理」。2月14日(木)13時30分～15時、総合

保健福祉センター3階(小倉北区馬借一丁目)で。先着50人。㊫1月17日から認知症支援・介護予防センター ☎522・8765へ。

調査研究報告会

三井ハイテック社員・尾畑隆一さんによる講話「モーターコア打抜き金型の系統化調査」。2月16日(土)13～15時、イノベーションギャラリー(八幡東区東田二丁目)で。定80人。㊫2月15日までに同施設 ☎663・5411へ。

文化講演会

落語家・ヨネスケさんによる講話「隣の晩ごはんから見た、家族の健康と食文化」。3月9日(土)15～16時30分、ムーブ(小倉北区大手町)で。定



▲ヨネスケさん

500人。㊫はがき(1人だけ)に基本事項を書いて2月8日までに小倉北区役所「いのちをつなぐネットワーク」コーナー(〒803-8510小倉北区大手町1-1、☎582・3440)へ。

発達障害者支援のための就労セミナー

3月10日(日)10～12時45分、ウェルとばた2階(戸畑駅前)で。発達障害のある人と家族、就労支援事業関係者など。定120人。㊫往復はがき(4人まで)に基本事項と就労支援事業関係者等は所属を書いて2月12日までに発達障害者支援センター(〒802-0803小倉南区春ヶ丘10-4、☎922・5523)へ。

防災・減災シンポジウム in 遠賀川

テーマは「頻発する豪雨災害への備

え 避難に繋がるハード・ソフト対策」。京都大学防災研究所教授・中北英一さんによる基調講演やパネルディスカッションなど。1月24日(木)13時30分～17時、コミュニティのおがた(直方市)で。㊬国土交通省遠賀川河川事務所防災情報課 ☎(0949)22・1830へ。

募集

北九州市少年少女合唱団の団員を募集

オーディションは1月26日(土)13～14時、ウェルとばた(戸畑駅前)で。定3歳～小学生。選考あり。定20人。㊫1月25日までに。詳細は北九州市芸術文化振興財団 ☎663・6661へ。

「スタインウェイを弾いてみませんか?」参加者を募集

ステージでグランドピアノを演奏できます。2月17日(日)10～17時50分、戸畑市民会館(戸畑駅前、ウェルとばた3階)で。小学生以下は保護者同伴。定8組。料3000円。㊫1月16～29日。詳細はウェルとばた総合案内 ☎871・7200へ。



「小笠原流 加冠の儀」の参加者を募集

2月24日(日)12～13時、小倉城庭園で。新成人の女性が古式にのっとりて烏帽子を授かります。定平成10年4月2日～11年4月1日に生まれた女性。定10人。

料3000円(記念写真付き)。2月16日(土)・23日(土)(全2回)の事前打ち合わせへの参加が必要。㊫往復はがき(1人だけ)に基本事項と生年月日、身長を書いて1月31日までに同施設(〒803-0813小倉北区城内1-2、☎582・2747)へ。



みつばちフリマの出店者を募集

3月3日(日)10～16時、グリーンパーク(若松区大字竹並)で。定120区画(1区画3m×2m)。料1区画3000円。応募は2区画まで。㊫2月4日まで。詳細は、みつばちフリマ実行委員会事務局 ☎772・3223へ。㊰グリーンパーク ☎741・5545。



交通遺児奨学生を募集


奨学金は月額1万円～1万6000円。返済不要。定高等学校、中等教育学校の後期課程、特別支援学校高等部、高等専門学校に在学か今春進学予定の交通遺児で、本人か生計維持者が市内に住み、経済的理由で修学が困難な人。㊫1月16日～2月15日(在学中の人は随時)。詳細は市民文化スポーツ局安全・安心都市整備課 ☎582・2866へ。

■奨学金基金に寄付を 受け付けは同課(市役所2階)と各区役所総務企画課で。

市政テレビ 視聴者プレゼント!

応募締め切り
2月8日(金) 必着


◆これが城識!? 「あっぱれ! 北九州」 FBS毎週日曜日 17時25分～17時30分



① 1月20日放送
「火の用心!暮らしに潜む危険」

② 1月27日放送
「オープン!子ども図書館」

◆好きっちゃん北九州～We like Kitakyushu～ TVQ毎週火曜日 21時55分～22時



③ 1月22日放送
「北九州マンガ散歩」

④ 1月29日放送
「門司猿喰あまざけ」


左記の放送予定の番組、①、②、③、④のいずれかを視聴して、ご意見・ご感想をお寄せください。抽選で3人に「門司猿喰あまざけ」(1本)、2人に「北九いと詰め合わせ」(1セット)、5人にお笑い芸人・ブルーリバーの川原豪介さんとタレント・松井桜さんの「『あっぱれ! 北九州』サイン入り色紙」(1枚)をプレゼントします。たくさんのご応募をお待ちしています。

〈応募方法〉 はがきに希望の賞品(A・B・Cのうち一つだけ)、住所、氏名、年齢、電話番号、ご覧になった番組の番号(またはタイトル)と感想などを書いて、下記の応募先へ。ネットも可。


〈応募先〉 〒803-8501広報室広報課 「市政テレビ感想募集」係

※当選者の発表は賞品の発送をもって代えさせていただきます。


㊬広報室広報課 ☎582・2236へ。



▲A賞: 門司猿喰あまざけ
(提供:さるはみブランド委員会)



▲B賞: 北九いと詰め合わせ



▲C賞: 「あっぱれ! 北九州」
サイン入り色紙

※写真はイメージです

★掲載の情報は市のホームページ(アドレスは表紙参照)でもご覧になれます ★申し込みはがき「基本事項」の記入方法は11ページを参照 ★時間は24時間表記

小倉聴覚特別支援学校幼稚部の幼児を募集

▶新入学=岡平成27年4月2日～28年4月1日に生まれ、聴覚に障害のある人 ▶編入学=岡平成25年4月2日～27年4月1日に生まれ、聴覚に障害のある人。共通岡各若干名。選考日は2月15日(金)。申1月28日～2月4日。詳細は県立小倉聴覚特別支援学校(小倉北区三郎丸二丁目、☎921・3600、☎931・9904)へ。

北九州視覚特別支援学校の生徒を募集

▶幼稚部=岡平成27年4月2日～28年4月1日に生まれ、視覚に障害のある人。岡若干名。入学検査は2月15日(金) ▶高等部=募集は専攻科理療科。岡高校か特別支援学校高等部を卒業したか3月に卒業見込みで、視覚に障害のある人。岡10人。入学検査は3月4日(月)。共通申1月28日～2月4日。詳細は県立北九州視覚特別支援学校(八幡東区高見五丁目、☎651・5419)へ。

年長者研修大学の研修生を募集

周望学舎(小倉北区新高田二丁目、☎591・2626) 体力増進・歌って健幸・地域ふれあいなど15コース。
穴生学舎(八幡西区鉄竜一丁目、☎645・6688) 実用書道・英会話・国際情報など15コース。
共通4月～来年3月のおおむね週1回9時30分～15時。岡60歳以上。岡各コース24～42人。料2万4000円(別に教材費などが必要)。申2月20日まで。申込書は1月11日から各区役所総務企画課・出張所、各市民センターなどで配布。詳細は各学舎へ。

写真コンテストの作品を募集

作品は平成30年3月～31年2月に白野江植物公園(門司区白野江二丁目)で撮影した写真。サイズは四つ切りか、A4サイズ。1人2点まで。賞は金賞など25点。入賞作品は同施設で展示します。申3月3日まで。詳細は同施設☎341・8111へ。



▲昨年の銀賞受賞作品

スポーツ

総合体育館の個人利用日

日程(一部利用できない時間帯あり)は、1月17日(木)～24日(木)の9～21時。料使用料が必要。利用可能な種目・時間は岡を。岡総合体育館(八幡東区八王寺町、☎652・4001)へ。

障害者ふれあいフライングディスク記録会

障害者4～5人と健常者1～2人のグループでチーム戦を行います。2月23日(土)9時30分～12時30分、総合体育館(八幡東区八王寺町)で。申1月16日～2月1日。詳細は障害者スポーツセンター☎922・0026、☎922・0041へ。

ノルディックウォーキング教室(初心者向け)

2本のポールを使ったウォーキング。2月24日(日)9～12時、玄海青年の家で。岡18歳以上。岡15人。料700円。申はがき(1人だけ)に基本事項と性別、生年月日を書いて2月4日までに同施設(〒808-0121若松区大字竹並126-2、☎741・2801)へ。



お知らせ

国民健康保険料などの「納付済額のお知らせ」を送付

昨年1年間に納付された国民健康保険料と後期高齢者医療保険料の金額を記載した「納付済額のお知らせ」を1月下旬、被保険者全員(国民健康保険は世帯主)に送付します。確定申告などの参考資料として利用してください。岡住所地の区役所国保年金課へ。

生活福祉資金(教育支援資金)説明会

1月31日(休)、ウェルとばた7階(戸畑駅前)で。午前の部(10～11時)と午後の部(14～15時)あり。岡中学・高校生と保護者。岡北九州市社会福祉協議会☎882・4405へ。

北九州市食品衛生監視指導計画(案)の意見を募集

平成31年度の食品衛生に関する監視指導などの計画についての意見を募集します。▶案の配布・閲覧=2月4日(月)まで(土・日曜日、祝日は除く)の8時30分～17時、保健福祉局保健衛生課(市役所9階)、各区役所健康相談コーナー(小倉北・八幡西区は除く)、保健所東部生活衛生課(小倉北区馬借一丁目、総合保健福祉センター4階)、同西部生活衛生課(黒崎駅西側、コムシティ6階)で。市のホームページ(アドレスは表紙参照)でもご覧になれます ▶意見の提出=様式自由。住所、氏名、意見を書いて、配布・閲覧期間中にEメール(市のホームページから)、郵便、ファクスで〒803-8501保健福祉局保健衛生課(☎582・2435、☎582・4037)へ。



ひとり親家庭と寡婦に修学資金などを貸し付け

▶修学資金=高校・高専・短大・大学・専修学校の学費に充てる資金 ▶就学支度資金=高校・高専・短大・大学・専修学校などの入学時に必要な経費に充てる資金。共通岡子どもの入学・進学費用に困っているひとり親家庭か寡婦。納入前に要相談。審査あり。申2月1～20日。岡各区役所「子ども・家庭相談」コーナーへ。

おむつ代に係る医療費控除のための「確認書」を交付

医師が発行する「おむつ使用証明書」に代えて、市が発行する「確認書」で確定申告における医療費控除の申請ができます(おむつ代の領収書が必要)。岡おむつ代の医療費控除の申請が2年目以降で、平成30年12月末現在で介護保険の要介護認定を受けており、寝たきり状態など一定の条件に該当する人。岡各区役所「高齢者・障害者相談」コーナーへ。

市営渡船小倉航路の運賃を改定

4月1日から改定します。▶普通運賃(小学生以下は半額)=小倉～藍島600円、小倉～馬島420円、藍島～馬島180円 ▶往復運賃=普通運賃の倍 ▶通勤定期券(1カ月)=小倉～藍島7920円、小倉～馬島5550円 ▶通学定期券(1カ月)=小倉～藍島5040円、小倉～馬島3530円 ▶貨物運賃(30kg以下)=小倉～藍島70円、小倉～馬島40円。岡産業経済局渡船事業所☎861・0961へ。



定時制高校の入試特例措置

福岡県立高校定時制課程では、学力検査を行わず、作文で入学者選抜を行う特例措置を実施しています(一部の学校は除く)。岡平成31年4月1日時点で20歳以上の人。試験は3月6日(水)・7日(木)。申2月12～19日12時。願書は志願先高校で配布。詳細は志願先高校か福岡県教育庁高校教育課☎(092)643・3904へ。

1月20日～2月3日、新門司工場のごみの受け入れを休止します。

国民健康保険料(第8期)の納期限は1月31日です。

市県民税(第4期)の納期は1月17～31日です。

情報ステーションは11ページから始まります

施設の催し

児童文化科学館

☎671・4566

〒805-0068八幡東区桃園三丁目1-5 開9～17時(入館は16時30分まで) 休月曜日(祝・休日のときは開館し翌日が休館)

①サイエンスショー「力学実験」 2月3日(日)14～14時50分。

②科学教室 ▶あったか手づくりカイロを作ろう=2月9日(土) ▶ゴムパワーで動くおもしろ工作をしよう=2月16日(土)。②の共通10～11時30分。岡小学生(小学3年生以下は保護者同伴)。岡各日25人。料300円。

③星の見える会 天体望遠鏡で観察します。2月11日(祝)11時45分～12時30分と13時45分～14時30分。料入館料が必要。雨天中止。

④星の観望の夕べ プラネタリウム観望後、望遠鏡で星空を観察します。2月16日(土)18時30分～20時。岡中学生以下は保護者の参加が必要。岡先着100人。料入館料が必要。

共通申②④は必要。②は往復はがき(3人まで)に基本事項を書いて1月31日まで、④は電話で2月2日から同館へ。

環境ミュージアム

☎663・6751

〒805-0071八幡東区東田二丁目2-6 開9～17時(入館は16時30分まで) 休月曜日(祝・休日のときは開館し翌日が休館)

①お手軽工作「ミニあずきカイロ」 不要な布とアズキで体を温めるカイロを作ります。2月2日(土)・9日(土)の13時30分～15時30分。岡未就学児は保護者同伴。料100円。



②はまぐりびなの置き物をつくろう ハマグリでおひなさまを作ります。2月17日(日)13～15時。岡小学4年生以上。岡先着10人。料300円。



③ベルさんのワールドクッキング ベトナム料理のフォーなどを作ります。2月22日(金)・23日(土)の10時30分～15時。岡18歳以上。岡先着各日18人。料1500円。共通申②③は必要。電話で1月17日から同施設へ。

1/15
2019
平成31年



ほっと情報! もじ

編集 門司区役所総務企画課 ☎331・1881(代表) ☎331・1805

- 時間は24時間表記。
- 料金について記載のない催しは入場無料(参加無料)。
- はがき・往復はがき・電子申請の応募方法は11ページを参照。
- =申し込み 問=問い合わせ
- 共通=共通の内容 担=市の担当課
- ネット=ネット窓口(電子申請)



シリーズ日本遺産
[蜂谷ビル(山口県下関市)]

市立門司病院の健康セミナー

テーマは「足元から見直すあなたの健康～あなたの靴のサイズ、合ってますか?」。血圧測定とリハビリスタッフによる健康体操など。1月24日(木)14～15時、市立門司病院(南本町)で。問同病院地域医療連携室☎381・3588へ。

稲葉彬子展

昨年10月、門司港レトロ地区に設置された野外彫刻の制作過程紹介と新作小品の展示など。1月19日(土)～27日(日)の10～17時、門司港美術工芸研究所(門司港レトロ地区、港ハウス2階、☎322・1235)で。



▲野外彫刻「門司守～もじもり」

門司港まちゼミ

門司港地区の約30店舗の店主たちからプロの裏技や店主の特技などを学びます。講座は「クローゼットの断捨離と季節のお手入れ」「あなたは大丈夫? オレオレ詐欺対策 一緒に学びませんか?」など。2月1日(金)～28日(木)、各店舗で。事前に■が必要。参加費など詳細は門司港まちゼミ事務局☎321・4081へ。問門司区役所総務企画課☎331・2252。



無料相談

女性のための相談室
1月23日(木)15～17時、レディスもじ(下馬寄)で。学生は除く。定員2人。■1月18日9～12時、同施設☎



投票所が変わります

1月27日(日)に行われる北九州市長選挙において、次の投票所が変わります。入場整理券でお確かめください。

変更前	変更後	対象地域
啓知高等学校	大里南市民センター	小松町、大里桃山町、大里原町2～4・8～10番、大里本町三丁目9番・10番9号～10番11号、中町5・6番、原町別院、東馬寄、別院、松原一丁目、柳原町3番、桃山台、大字大里の一部
松ヶ江南小学校	松ヶ江南市民センター	新門司一～三丁目、恒見町、吉志一～七丁目、吉志新町一～四丁目、大字吉志、大字恒見、大字畑の一部

問門司区選挙管理委員会☎331・1880へ。

371・4649へ。

人権法律相談 弁護士が応じます。

2月7日(木)13時30分～16時30分、新門司地域交流センター(吉志新町二丁目)で。先着6組。■2月6日9時から同センター☎481・4599へ。

北九州市コールセンターのご利用を

市役所や区役所の手続き、市のイベント、施設などの市政情報や生活情報に関するお問い合わせについて案内します。問い合わせ先が分からない場合や土・日曜日、祝・休日でも利用できます。受け付けは8～21時(ファクス、Eメールは24時間)。問北九州市コールセンター☎671・8181、FAX671・0088、Eメールは市のホームページからどうぞ。



第10回小倉駐屯地定期演奏会

音楽部、小倉ひびき太鼓、らっぱ隊による演奏や若松にゆかりのあるゲスト出演など。2月23日(土)、若松市民会館(若松駅前)で。昼の部(14時30分～16時30分)と夜の部(18時30分～20時30分)あり。定員各部700人。■往復はがき(4人まで)に基本事項を書いて2月8日までに陸上自衛隊小倉駐屯地広報室(〒802-8567小倉南区北方五丁目1-1、☎962・7681)へ。

点字版・音声版市政だよりのご利用を

視覚障害者(身体障害者手帳1・2級程度)に点字版か音声版(デイジー版とテキスト版あり)の市政だよりを送付します。詳細は広報室広報課☎582・2236へ。

健康だより

門司区役所健康相談コーナー
☎331・1888

①健診は健康寿命への第一歩

特定健診 対象は40～74歳の国民健康保険加入者。受診無料。国民健康保険証と特定健診受診券が必要。後期高齢者医療被保険者証をお持ちの方は福岡県後期高齢者医療広域連合☎092651・3111に問を。

若者健診 対象は18～39歳。受診料1000円。

結核・肺がん検診 対象は40歳以上。受診無料(喀痰検査は900円)。

骨粗しょう症検診(2月7日だけ) 対象は18歳以上。受診料1000円。

肝炎ウイルス検査 対象は過去に受

診したことのない人。受診無料。

大腸がん検診 対象は40歳以上。受診料500円。

前立腺がん検診 対象は50歳以上の男性。受診料1000円。

①の共通 ▶門司区医師会健診会館(小森江三丁目)＝2月7日(木)13時30分～15時 ▶大里東市民センター＝2月20日(木)13時30分～15時。問健康相談コーナーへ。

②胃がん検診 2月21日(木)9～11時、門司区医師会健診会館で。対象は35歳以上(妊婦は除く)。先着40人。受診料1000円(40～69歳は900円)。■1月17日から健康相談コーナーへ。

①②の共通70歳以上の人などを対象にした無料の制度があります。詳細は健康相談コーナーへ問を。

福岡県の最低賃金改定のお知らせ

地域別最低賃金		効力発生日
福岡県最低賃金	1時間814円	平成30年10月1日
特定最低賃金		効力発生日
製鉄業・製鋼・製鋼圧延業・鋼材製造業	1時間950円	平成30年12月10日
電子部品・デバイス・電子回路、電気機器器具、情報通信機器器具製造業	1時間905円	
輸送用機械器具製造業	1時間923円	
百貨店、総合スーパー	1時間867円	
自動車(新車)小売業	1時間915円	

詳細は、福岡労働局監督課賃金室☎(092)411・4578へ。



本紙は古紙パルプを含む再生紙を使用しています。



1/15 こくらきた

2019 平成31年

編集 小倉北区役所総務企画課 ☎582・3311(代表) ☎581・5496

- 時間は24時間表記。
- 料金について記載のない催しは入場無料(参加無料)。
- はがき・往復はがき・電子申請の応募方法は11ページを参照。
- =申し込み 問=問い合わせ
- 共通=共通の内容 回=市の担当課
- ネット=ネット窓口(電子申請)

投票区域を変更します

1月27日執行の北九州市長選挙・北九州市議会議員補欠選挙(小倉北区選挙区)から投票区域が変更になります。「中津口一丁目1・2番」にお住まいの人は、当日投票所が「足立市民センター」から「小倉中央小学校(堺町二丁目)」になります。問小倉北区選挙管理委員会☎582・3505へ。

無料相談

行政相談 行政相談委員が応じます。1月28日(月)13～16時、小倉北区役所で。問小倉北区役所総務企画課☎582・3339へ。

法律人権相談 弁護士か人権擁護委員が応じます。1月24日(木)13時30分～16時30分、小倉北区役所で。先着22組。☎電話で1月23日8時30分から小倉北区役所総務企画課☎582・3339へ。

保健福祉無料相談

いずれも2月14日(木)13時30分～15時30分、小倉北区役所で。▶精神保健福祉相談=精神科医が応じます

▶アルコール相談=酒害相談員が応じます。■共通 定員各2組。■申 2月8日までに小倉北区役所高齢者・障害者相談コーナー☎582・3430へ。



室町楽市

地元の野菜や海産物加工品などを販売。フリーマーケットもあり。1月26日(土)12～17時、常盤橋室町広場(室町二丁目)で。荒天中止。問室町地区活性化自治連絡協議会商業部☎562・6277へ。問小倉北区役所総務企画課☎582・3335。



第10回小倉駐屯地定期演奏会

音楽部、小倉ひびき太鼓、らっぱ隊による演奏や若松にゆかりのあるゲスト出演など。2月23日(土)、若松市民会館(若松駅前)で。昼の部(14時30

分～16時30分)と夜の部(18時30分～20時30分)あり。定員各部700人。■申 往復はがき(4人まで)に基本事項を書いて2月8日までに陸上自衛隊小倉駐屯地広報室(〒802-8567小倉南区北方五丁目1-1、☎962・7681)へ。

バスタボー大会

「バスタボー」はバスタオルの両端を2人で持った前衛・後衛2ペアでチームを作り、バレーボールを相手チームとネットをはさんでラリーを行う「ニュースポーツ」です。2月24日(日)9時30分～13時、小倉北体育館(三郎丸三丁目)で。チーム編成1チーム4～8人。保険料1人50円。■申 2月12日まで。詳細は小倉北区役所コミュニティ支援課☎582・3322へ。



山田地域交流センターの講座

ジェルを使った春のフラワーアレンジメント 2月15日(金)、3月1日(金)(全2

回)の10～12時。対象は18歳以上。定員15人。材料費3000円。

管理栄養士が教えるコメ味噌づくり 2月26日(火)10～12時。対象は18歳以上。定員10人。材料費1200円。

はじめてのパワーポイント 3月1～22日の毎週金曜日(全4回)14時

30分～16時30分。対象はパソコンの基本操作のできる人。定員9人。教材費1290円。



■共通 山田地域交流センターで。■申 往復はがき(1人だけ)に基本事項を書いて1月31日までに同センター(〒803-0861小倉北区篠崎五丁目9-1、☎581・4159)へ。

交通遺児修学助成金品の申請者を募集

父か母が、交通事故で亡くなった交通遺児に、年に1回、修学助成金品を進呈しています。対象は本区在住の小・中学生。詳細は小倉北区交通安全推進協議会☎582・3339へ。

健康ひろば

問申小倉北区役所健康相談コーナー ☎582・3440

①②は70歳以上や市民税非課税世帯の人などを対象にした無料の制度があります。詳細は小倉北区役所健康相談コーナー☎582・3440へ。



①健診に行こう

特定健診 対象は40～74歳の国民健康保険加入者。受診無料。健康保険被保険者証と特定健診受診券が必要。後期高齢者医療被保険者証をお持ちの人は福岡県後期高齢者医療広

域連合☎092651・3111に問を。

若者健診 対象は18～39歳。受診料1000円。

大腸がん検診 対象は40歳以上。受診料500円。

結核・肺がん検診 対象は40歳以上。受診無料(喀痰検査は900円)。

肝炎ウイルス検査 対象は過去に同検査を受けたことがない人。検査無料。

前立腺がん検診 対象は50歳以上の男性。受診料1000円。

骨粗しょう症検診(2月14日の小倉北区役所だけ実施) 対象は18歳以上。受診料1000円。

①の■共通 ▶総合保健福祉センター(馬借一丁目)=2月4日(月)9時30分～11時 ▶中井市民センター=2月7日

(木)13時30分～15時 ▶小倉北区役所と桜丘市民センター=2月14日(木)13時30分～15時。

②**胃がん検診** 胃部X線撮影。2月14日(木)9～10時30分、小倉北区役所で。対象は35歳以上(妊婦は除く)。先着45人。受診料1000円(40～69歳は900円)。■申 1月17日から。

③**食生活相談** 栄養士が応じます。2月1日(金)10～15時、小倉北区役所で。対象は64歳以下。定員8組。■申 1月29日まで。

④**元気で長生き食卓相談** 栄養士が応じます。2月4日(月)10～15時、小倉北区役所で。対象は65歳以上。定員8組。■申 1月28日まで。

⑤**離乳食教室** 調理実演と栄養相談。

2月6日(水)13時15分～15時、小倉北区役所で。対象はおおむね0歳6カ月以下の乳児と保護者。母子健康手帳が必要。

⑥**両親学級** 子育てを楽しくする話や沐浴実習など。2月23日(土)9時20分～12時、小倉北区役所で。対象は初めて子どもが誕生する夫婦。定員35組。母子健康手帳が必要。■申 1月25日まで。

⑦**HIV・性感染症検査** 問診と採血を行います。結果は1週間後に検査会場で直接本人に伝えます。毎週火曜日(祝・休日は除く)の9～11時、小倉北区役所で。対象は感染の可能性がある日から8週間以上経過した人。検査無料(問診の結果、有料となる場合があります)。



本紙は古紙パルプを含む再生紙を使用しています。

1/15
2019
平成31年

こくら南



【冬の平尾台】羊群原も雪景色に様変わりします。

編集 小倉南区役所総務企画課 ☎951・1024 FAX951・5553

- 時間は24時間表記。
- 料金について記載のない催しは入場無料(参加無料)。
- はがき・往復はがき・電子申請の応募方法は11ページを参照。
- =申し込み 問=問い合わせ
- 共通=共通の内容 担=市の担当課
- ネット=ネット窓口(電子申請)

献血にご協力を!

1月17日(木)10~12時と13~16時、小倉南生涯学習センター(小倉南区役所横)で。対象は18~69歳(男性に限り17歳も可。65歳以上は60~64歳に献血経験があること)。献血カードか本人確認ができるものが必要。問小倉南区役所コミュニティ支援課☎951・0201へ。



小倉医療センター健康教室

同センター産婦人科医師・元島成信さんによる講義「子宮体がんについて」。1月24日(木)11~12時、同センター(春ヶ丘、☎921・8881)で。

第10回小倉駐屯地定期演奏会

音楽部、小倉ひびき太鼓、らっぱ隊による演奏や若松にゆかりのあるゲスト出演など。2月23日(土)、若松市民会館(若松駅前)で。昼の部(14時30分~16時30分)と夜の部(18時30分~20時30分)あり。定員各部700人。
■往復はがき(4人まで)に基本事項を書いて2月8日までに陸上自衛隊小倉駐屯地広報室(〒802-8567小倉南区北方五丁目1-1、☎962・7681)へ。

山田地域交流センターの講座

ジェルを使った春のフラワーアレンジメント 2月15日(金)、3月1日(金)(全2回)の10~12時。対象は18歳以上。定員15人。材料費3000円。
管理栄養士が教えるコメ味噌づくり

投票所が変わります

1月27日(日)執行の北九州市長選挙において、次の投票所が変わります。入場整理券でお確かめください。問小倉南区選挙管理委員会☎951・4113へ。

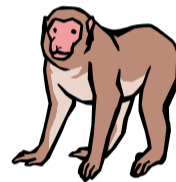
変更前	変更後
北九州市立大学 2号館 玄関ホール	北方地域子育て支援センター (北方三丁目50-2)
朽網小学校 体育館	朽網市民センター(朽網西三丁目6-39)
長尾小学校 体育館	長尾市民センター(長尾西一丁目1-1)

2月26日(火)10~12時。対象は18歳以上。定員10人。材料費1200円。
はじめてのパワーポイント 3月1~22日の毎週金曜日(全4回)14時30分~16時30分。対象はパソコンの基本操作のできる人。定員9人。教材費1290円。

■共通山田地域交流センターで。■往復はがき(1人だけ)に基本事項を書いて1月31日までに同センター(〒803-0861小倉北区篠崎五丁目9-1、☎581・4159)へ。

サルの出没にご注意を

この季節は野生サルがエサなどを求めて、山から市街地へ出てくる場合があります。



遭遇したときは、以下の点に気をつけて行動してください。

近づかない 不用意に近づくと襲われることがあります。特に幼児などは危険です。

目を合わせない 目を見つめると、威嚇されるとサルが思い、襲われることがあります。

大きな声を出さない、驚かせない サルの防衛本能を刺激させることになりまますので、止めましょう。

絶対にエサを与えない、エサを見せない 人がエサをくれることを覚えると、サルがそこに居ついたり、周囲の人家に侵入するなど、地域全体に被害を引き起こす原因となります。また、エサとなるものを屋外に放置しないようにしましょう。

戸締りを徹底し、家への侵入を防ぐ 2階の窓からも家の中に侵入することもあるので、十分注意しましょう。

問小倉南区役所総務企画課☎951・1024へ。

健康だより

申し込み・問い合わせ先 小倉南区役所保健福祉課 ☎951・4125

種類	対象	料金	定員	実施日	時間	会場	申
特定健診注2)	40~74歳 (国民健康保険加入者)	無料	-				不要
若者健診	18~39歳	1000円注1)	-				
肝炎ウイルス検査	過去未検査者	無料	-	▶1月20日(日)9~10時30分 =小倉南生涯学習センター			
大腸がん検診	40歳以上	500円注1)	-	▶1月23日(水)13時30分~15時 =小倉南生涯学習センター			
結核・肺がん検診	40歳以上	無料 ※痰の検査は900円注1)	-				1月17日から
前立腺がん検診	50歳以上の男性	1000円注1)	-				
骨粗しょう症検診	18歳以上	1000円注1)	-	1月20日(日)	9~10時30分	小倉南生涯学習センター	
胃がん検診	35歳以上	35~39歳 1000円注1) 40歳以上 900円注1)	先着 45人	2月17日(日)	9~10時30分	曾根市民センター (中曾根三丁目)	
				2月24日(日)	9~10時30分	小倉南生涯学習センター	
				2月26日(火)	9~10時30分	城野市民センター (富士見三丁目)	
2月27日(水)	9~10時30分	小倉南生涯学習センター					
離乳食教室(前期) (離乳食の話と試食)	0歳3~7カ月頃の 乳児の保護者 (母子健康手帳が必要)	無料	-	2月5日(火)	13時30分~15時	小倉南生涯学習センター	不要
食生活に関する相談 (生活習慣病・介護予防の 食生活に関する相談)	-	無料	先着 12人	2月13日(水)	10~15時	小倉南生涯学習センター	1月17日から

注1)非課税世帯の人や70歳以上の人などを対象にした無料制度があります。詳細は問を。

注2)「特定健診受診券」、「国民健康保険証」が必要。後期高齢者医療被保険者証をお持ちの人は福岡県後期高齢者医療広域連合☎092651・3111に問を。

■個別に医療機関で受けることができる検診もあります。詳細は問を。



本紙は古紙パルプを含む再生紙を使用しています。

★高塔山夜景キャッチコピー「河童の隠した宝石箱」

1/15
2019
平成31年

わかまつ

編集 若松区役所総務企画課 ☎761・5321(代表) ☎751・6274

- 時間は24時間表記。
- 料金について記載のない催しは入場無料(参加無料)。
- はがき・往復はがき・電子申請の応募方法は11ページを参照。
- 甲=申し込み 問=問い合わせ
- 共通=共通の内容 回=市の担当課
- ネット=ネット窓口(電子申請)

農業体験農園の説明会

農家が指導し、農作業体験ができる農園の説明会。1月26日(土)10～11時、総合農事センター(小倉南区横代東町一丁目)で。説明会での駐車代が必要。農園の場所は若松区有毛など。期間は3月1日～来年1月31日。利用料は年3～5万円(税抜き)。

甲1月25日まで。詳細は西部農政事務所 ☎693・9912へ。



第10回小倉駐屯地定期演奏会

音楽部、小倉ひびき太鼓、らっば隊による演奏や若松にゆかりのあるゲスト出演など。2月23日(土)、若松市民

会館(若松駅前)で。昼の部(14時30分～16時30分)と夜の部(18時30分～20時30分)あり。定員各部700人。

甲往復はがき(4人まで)に基本事項を書いて2月8日までに陸上自衛隊小倉駐屯地広報室(〒802-8567小倉南区北方五丁目1-1、☎962・7681)へ。

ママさんバレーボール大会(9人制)

2月24日(日)9時20分～15時、若松体育館(古前一丁目)で。対象は若松区在住で30歳以上の女性チームなど。条件あり。定員12チーム(1チーム9～15人)。

甲2月12日まで。詳細は若松区役所コミュニティ支援課☎761・5324へ。



若戸大橋・若戸トンネル無料化記念映画祭「社長漫遊記」



©1963 東宝

昭和37年の若戸大橋開通時の北九州を舞台とした映画「社長漫遊記」を上映(創建間もない若戸大橋や開通式の様子など懐かしい風景が観られます)。上映後には当映画の出演者の歌のプレゼントがあります。2月3日(日)14～16時(13時から開場)、若松市民会館(若松駅前)で。前売り券1000円。前売り券は若松区役所総務企画課(月～金曜日の9～17時)と松永文庫(門司港レトロ地区、旧大連航路上屋1階。9～17時、月曜は休館日)で販売中。問同課☎771・3559へ。

健康だより

問申若松区役所健康相談コーナー ☎761・5327

あなたのからだは大丈夫?

健康の第一歩は健診から

①**特定健診** 対象は40～74歳の国民健康保険加入者。国民健康保険証と特定健診受診券が必要。受診無料。後期高齢者医療被保険者証をお持ちの人は福岡県後期高齢者医療広域連合☎092651・3111に問を。

②**若者健診** 対象は18～39歳。受診料1000円。

③**肝炎ウイルス検査** 対象は過去に検査を受けたことがない人。検査無料。

④**結核・肺がん検診** 対象は40歳以上。受診無料(痰の検査は900円)。

⑤**大腸がん検診** 対象は40歳以上。受診料500円。

⑥**前立腺がん検診** 対象は50歳以上の男性。受診料1000円。

⑦**骨粗しょう症検診(20日だけ実施)** 対象は18歳以上。受診料1000円。

①～⑦の**共通** ▶若松区役所=2月3日(日)9～10時30分 ▶島郷市民センター=2月20日(水)13時30分～15時。70歳以上の人などを対象にした無料の制度があります。年齢の分かるものが必要。

⑧**胃がん検診** ▶島郷出張所=2月1

日(金)9時30分～11時 ▶若松区役所=2月3日(日)9～10時30分。⑧の**共通**対象は35歳以上(妊婦は除く)。先着各35人。受診料1000円(40～69歳は900円)。甲1月17日8時30分から問先へ。

⑨**乳がん検診** ▶若松中央市民センター=2月1日(金)・28日(土) ▶青葉市民センター=2月14日(水)。⑨の**共通**いずれも13時30分～16時30分。対象は昨年度受診していない40歳以上の女性。先着各日50人。受診料1000円。甲1月18日8時30分から問先へ。

食生活相談

健康を考えた食生活の相談に管理栄養士が応じます。希望者には体組成測定やみそ汁の試飲もあり。2月6日(水)10、11、13、14時(各1人)、若松区役所で。対象は64歳以下。定員4人。甲2月4日までに問先へ。

子育て教室

子どもの成長に合わせたトイレトレーニングの話、保育士による親子ふれあい遊びもあり。2月14日(水)9時50分～11時30分、若松区役所で。対象は乳幼児と保護者。母子健康手帳が必要。

両親学級

家族で赤ちゃんを迎えるために、夫の役割の話や沐浴実習など。2月24日(日)9時20分～12時、若松区役所で。対象は若松区在住で初めて出産する妊婦、夫など。先着16組。母子健康手帳が必要。甲2月4日から問先へ。

若松区民医学講座



エコーレジマサーサ代表取締役・井雅代さんによる講話「自らの治る力を最大限に引き出す健康講座」。骨を強くする食材を使ったヘルシーメニューの試食配布、栄養相談、フードモデルなど、食生活に関する展示もあり。2月9日(土)14～16時(受け付けは13時30分から)、若松市民会館(若松駅前)で。問若松区役所保健福祉課(若松あんしんネットワーク事務局)☎761・3078へ。

福岡県交通安全県民大会で表彰されました!!

昨年11月13日(火)に開催された福岡県交通安全県民大会において、交通安全に尽力された個人・団体などが表彰されました。若松区内の受賞者は次のとおりです。

▶交通安全事故をなくす福岡県県民運動本部長表彰 交通安全功労者=山口久さん ▶福岡県交通安全推進市区町村 優秀賞=若松区 ▶九州管区警察局長・九州交通安全協会会長連名表彰 優良運転者=高松一雄さん ▶福岡県警察本部長・福岡県交通安全協会会長連名表彰 交通安全功労者=大町雅一さん、優良運転者=穴見正巳さん・二宮幸子さん・稲富美香さん ▶福岡県交通安全協会会長表彰交通安全図画コンクール 優秀賞=森永鳳太さん(ひびきの小学校2年生) 今後も交通事故のない若松区を目指して交通安全推進へのご協力をお願いいたします。問若松区交通安全推進協議会☎761・0039へ。



本紙は古紙/パルプを含む再生紙を使用しています。



暮らし
やすいまち

1/15 やはた東

2019 平成31年

- 時間は24時間表記。
- 料金について記載のない催しは入場無料(参加無料)。
- はがき・往復はがき・電子申請の応募方法は11ページを参照。
- 甲=申し込み 問=問い合わせ
- 共通=共通の内容 市=市の担当課
- ネット=ネット窓口(電子申請)

編集 八幡東区役所総務企画課 ☎661-0039 ☎681-0314

幼児栄養教室

幼児期の食生活についての講話と調理実習、試食。2月21日(木)10時40分～12時30分(受け付けは10時15分から)、八幡東区役所東別館で。対象はおおむね1歳6カ月～未就学児と保護者。先着12組。託児(無料)は問を。甲1月17日から八幡東区役所保健福祉課☎671-6881へ。

尿もれ予防講座

泌尿器科医師等による尿失禁に関する講義や尿もれ予防体操など。2月8日(金)13時30分～15時30分、槻田市民センター(松尾町)で。対象は40歳以上。定員30人。個別相談あり。甲はがき(1人だけ)に基本事項と個別相談の有無を書いて1月25日までに認知症支援・介護予防センター

(〒802-8560小倉北区馬借一丁目7-1、☎522-8765)へ。

第10回小倉駐屯地定期演奏会

音楽部、小倉ひびき太鼓、らっぱ隊による演奏や若松にゆかりのあるゲスト出演など。2月23日(土)、若松市民会館(若松駅前)で。昼の部(14時30分～16時30分)と夜の部(18時30分～20時30分)あり。定員各部700人。

甲往復はがき(4人まで)に基本事項を書いて2月8日までに陸上自衛隊小倉駐屯地広報室(〒802-8567小倉南区北方五丁目1-1、☎962-7681)へ。


Free style Photo Club 写真展

写真約50点。2月1日(金)～7日(木)の10～18時(1日は13時から、7日は16時まで)、旧百三十銀行ギャラリー(西本町一丁目、☎661-9130)で。

「YAHATA Guide Map in ENGLISH ver.3」が完成

「YAHATA HAHAHA! PROJECT」の活動の一環で、北九州市立大学 地域共生教育センター所属の学生が八幡駅周辺の飲食店やおすすめスポットを掲載した英語版ガイドマップ「YAHATA Guide Map in ENGLISH ver.3」を制作しました。

「YAHATA HAHAHA! PROJECT」とは、外国語や異文化共生などに関心のある北九州市立大学の学生が、「八幡」という異文化で暮らす外国人のサポートをするとともに、地域日本人住民と外国人の架け橋のような存在になるべく地域活動を行うプロジェクトで、平成19年に発足しました。ほかにも、バイリンガルフリーペーパーの発行、まちあるきや日本文化の体験イベントなどを開催しています。



今回のマップ制作は、平成22年と平成25年に制作されたマップに残部がなく、新しいマップが欲しいとの要望に応えたものです。プロジェクトのメンバーで、2年生の松岡怜奈さん、1年生の松原杏華さん、堀琴絵さんが昨年12月14日(金)に八幡東区役所を訪れ、出来上がったマップを高松浩文八幡東区長に手渡しました。

「YAHATA Guide Map in ENGLISH ver.3」は4000部制作し、八幡駅や八幡東区役所などで無料配布しています。問八幡東区役所総務企画課☎681-0387へ。

桃園市民プールのお知らせ

桃園市民プール(桃園三丁目、☎661-2365)は1月17日まで休館します。営業再開は1月18日(金)13時から。

「虹色八景 VOL.8」を発行

八幡東区に関するタイムリーな特集やイベント情報などを掲載している八幡東区情報誌「虹色八景」の第8号が発行されました。

今回の特集は、「皿倉山の新しい魅力 皿倉八景」。皆さんの投票で選ばれた「皿倉山」の新名所8箇所の魅力を余すことなくお伝えしています。

「虹色八景VOL.8」は、市内の区役所・出張所などで無料配布しています。また、八幡東区役所ではバックナンバーも設置しています。

問八幡東区役所総務企画課☎661-0039へ。

健康だより 健診で早期発見 気持ちのゆとり

申し込み・問い合わせ先 八幡東区役所保健福祉課 ☎671-6881

種類	対象	料金	定員	実施日	時間	会場	甲
若者健診	18～39歳	1000円					
結核・肺がん検診	40歳以上	無料 ※痰検査は900円注1)					
肝炎ウイルス検査	過去未検査者	無料	-	2月14日(木)14～15時30分		八幡東区役所東別館(中央一丁目2-4)	不要
大腸がん検診	40歳以上	500円注1)					
前立腺がん検診	50歳以上の男性	1000円注1)					
特定健診注2)	40～74歳 (国民健康保険加入者)	無料					
わいわい子育て相談 (母子健康手帳を持参)	発達に気になる 未就学児と保護者	無料	4人	2月12日(火)	13時15分～15時30分	八幡東区役所東別館	2月8日まで
食生活相談 (食事に関する個人相談)	64歳以下	無料	8人	2月7日(木)	10、11、13、14時(各2人)	八幡東区役所東別館	2月4日まで
離乳食教室(後期) (離乳食の話と実演・試食)	0歳7カ月～1歳の 乳児と保護者	無料	-	1月23日(水)	13時15分～15時	八幡東区役所東別館	不要

■住所・年齢が確認できる健康保険証や運転免許証などをお持ちください。
注1)70歳以上や市民税非課税世帯の人などを対象にした無料制度があります。詳細は問を。
注2)「特定健診受診券」、「国民健康保険証」が必要。75歳以上を対象とした「後期高齢者健康診査」については福岡県後期高齢者医療広域連合☎092651-3111に問を。

投票所が変わります

1月27日(日)執行予定の「北九州市長選挙」において第20投票所が変わります。入場整理券でお確かめください。問八幡東区選挙管理委員会☎671-2887へ。

変更前	西部勤労婦人センター (レディスやはた)
変更後	北九州市八幡医師会 (平野二丁目1-1)
対象区域	尾倉二丁目 西本町一～四丁目 平野一・二丁目 東田一丁目

1/15 やはた西

平成31年

編集 八幡西区役所総務企画課 ☎642・1441(代表) FAX 621・0862



八幡西区マスコットキャラクター-官兵衛タン

- 時間は24時間表記。
- 料金について記載のない催しは入場無料(参加無料)。
- はがき・往復はがき・電子申請の応募方法は11ページを参照。
- =申し込み 問=問い合わせ
- 共通=共通の内容 廻=市の担当課
- ネット=ネット窓口(電子申請)

投票所が変わります

1月27日(日)予定の北九州市長選挙において、投票所が変更になります。入場整理券でお確かめください。

	変更前	変更後
第1投票所	八幡中央高等学校 玄関ロビー	八幡中央高等学校 定時制図書室
第17投票所	陣原市民センター	陣原公民館
第32投票所	永犬丸中学校	八枝市民センター
第43投票所	香月市民センター	香月スポーツセンター

問 八幡西区選挙管理委員会 ☎642・1441内線218へ。

無料相談

行政相談 1月24日(木)10～15時、八幡西区役所(黒崎駅西側、コムシティ4階)で。問 同区役所総務企画課広報広聴係 ☎642・0039へ。

木屋瀬地域交流センターの人権法律相談 弁護士が応じます。1月24日(木)13時30分～16時30分。先着6人。■ 電話で1月23日9時から同センター ☎617・7980へ。

九州北部税理士会八幡支部からのお知らせ

①年金受給者の所得税申告・相談会 年金受給者(事業所得・不動産所得・譲渡所得のある人は除く)の所得税の申告・相談。1月26日(土)、八幡西区相生商店街あいおいホール内で。先着20人。

②税務無料相談会 確定申告(作成は除く)などの相談。2月24日(日)、井筒屋黒崎店7階で。

共通 税理士が応じます。いずれも10～15時。■①は必要。電話で1月21日10時から同支部 ☎621・6727へ。

尿もれ予防講座

泌尿器科医師などによる尿失禁に関する講義や尿もれ予防体操など。1月31日(木)13～15時、本城市民センター(本城一丁目)で。対象は40歳以上。定員30人。個別相談あり(定員3人)。■はがき(1人だけ)に基本事項と個別相談の有無を書いて1月24日までに認知症支援・介護予防センター(〒802-8560小倉北区馬借一丁目7-1、☎522・8765)へ。

料1000円。

特定健診 対象は3月31日までに40～74歳になる国民健康保険加入者。国民健康保険証と特定健診受診券が必要。

共通 13時30分～15時(※は9時30分～11時)。

- ▶折尾西市民センター=6日(水)
- ▶香月スポーツセンター=13日(水)
- ▶八枝市民センター=14日(木)
- ▶永犬丸西市民センター=21日(木)
- ▶※光貞市民センター=24日(日)
- ▶池田市民センター=27日(水)
- ▶中尾市民センター=28日(木)

70歳以上の人などを対象にした無料の制度があります。年齢の分かるものが必要。問 健康相談コーナー ☎内

農業体験農園の説明会

農家が指導し、農作業体験ができる農園の説明会。1月26日(土)10～11時、総合農事センター(小倉南区横代東町一丁目)で。説明会での駐車場代が必要。農園の場所は若松区有毛など。期間は3月1日～来年1月31日。利用料は年3～5万円(税抜き)。

■ 1月25日まで。詳細は西部農政事務所 ☎693・9912へ。

楠橋地域交流センターの講座

①手作り味噌 合わせ味噌2kgを作ります。2月12日(火)10～12時。材料費1000円。

②そば打ち そば打ち体験と試食。2月19日(火)9時30分～12時。材料費1100円。

共通 楠橋地域交流センターで。対象は18歳以上。定員各20人。■往復はがき(2人まで)に基本事項を書いて①は2月1日、②は7日までに同センター(〒807-1145八幡西区楠橋西二丁目16-22、☎617・0308)へ。

ニュースポーツ体験フェスタ

2月3日(日)9～12時、穴生ドーム(鉄竜一丁目)で。未就学児は保護者同

線445へ。

胃がん検診

- ▶中尾市民センター=2月15日(金)
- ▶香月スポーツセンター=2月19日(火)
- ▶※八枝市民センター=2月22日(金)

共通 9～10時40分(※は9時15分～10時55分)。対象は35歳以上(妊婦は除く)。先着各日45人。受診料1000円(40～69歳は900円)。70歳以上の人などを対象にした無料の制度あり。事前に問を。■1月18日から健康相談コーナー ☎内線445へ。

赤ちゃん講座

子どもの生活リズム、事故予防など。1月25日(金)10～11時15分、八幡西区役所(コムシティ5階)で。対象は4カ月児健診後～おおむね0歳7カ月の乳児

伴。運動シューズやタオル、水筒が必要。問 八幡西区役所コミュニティ支援課 ☎642・1338へ。

休館のお知らせ

桃園市民プール(八幡東区桃園三丁目、☎661・2365) 期間は1月17日まで。営業再開は1月18日(金)13時から。

香月スポーツセンター(香月中央一丁目) 期間は1月26日・27日。問 北九州市体育協会八幡西管理事務所 ☎691・0812へ。

赤い羽根・歳末たすけあい
共同募金にご協力
ありがとうございました



福岡県共同募金会
北九州市八幡西区支会

健康だより

八幡西区役所 ☎642・1441

2月の検診日

若者健診 対象は18～39歳。受診料1000円。

結核・肺がん検診 対象は40歳以上。喀痰検査だけ900円。

前立腺がん検診 対象は50歳以上の男性。受診料1000円。

大腸がん検診 対象は40歳以上。受診料500円。

肝炎ウイルス検査 対象は過去に検査したことがない人。

骨粗しょう症検診(13・14・24・27日だけ実施) 対象は18歳以上。受診

と保護者。母子健康手帳とバスタオルが必要。問 健康相談コーナー ☎内線445へ。

元気で長生き料理教室

健康に暮らすための食生活のポイントについての講話と調理実習。2月22日(金)10～13時、八幡西区役所(コムシティ3階)で。先着20人。■1月18日から健康相談コーナー ☎内線432へ。

パパママ教室

沐浴実習、妊婦体験など。2月17日(日)9時10分～12時、八幡西区役所(コムシティ3階)で。対象は初めて子どもが誕生する夫婦(出産予定日が3月11日～7月7日)。先着24組。母子健康手帳が必要。■2月5日9時から健康相談コーナー ☎内線445へ。



本紙は古紙/パルプを含む再生紙を使用しています。

とばた宣隊「ちょうちんジャー」



1/15 とばた

2019 平成31年

編集 戸畑区役所総務企画課 ☎881・0039 FAX881・2204

- 時間は24時間表記。
- 料金について記載のない催しは入場無料(参加無料)。
- はがき・往復はがき・電子申請の応募方法は11ページを参照。
- 甲=申し込み 問=問い合わせ
- 共通=共通の内容 固=市の担当課
- ネット=ネット窓口(電子申請)

ウェルとばた映画上映会「0.5ミリ」

主演は安藤サクラさん。身近な人や自分自身の老いに戸惑いながら生きている人々に「生きること」「人生を全うすること」の本当の意味を介護を通して教えてくれる映画。2月3日(日)13～16時30分、戸畑市民会館(戸畑駅前、ウェルとばた3階)で。前売り一般800円(当日は200円増し)、ペア1500円。前売り券は1月11日からウェルとばた2階総合案内で発売中。問ウェルとばた管理課☎871・7200へ。

第10回小倉駐屯地定期演奏会

音楽部、小倉ひびき太鼓、らっば隊による演奏や若松にゆかりのあるゲスト出演など。2月23日(土)、若松市民

会館(若松駅前)で。昼の部(14時30分～16時30分)と夜の部(18時30分～20時30分)あり。定員各部700人。
甲往復はがき(4人まで)に基本事項を書いて2月8日までに陸上自衛隊小倉駐屯地広報室(〒802-8567小倉南区北方五丁目1-1、☎962・7681)へ。

「おしかけ交通安全・火の用心」を実施しました

12月11日(火)、「おしかけ交通安全・火の用心」が牧山東地区を対象に行われました。これは、高齢者の人々を交通事故や火災から守ることを目的に毎年実施しているものです。当日は、警察官と消防職員が、牧山東地区内の一人暮らしの高齢者のお宅を訪問し、資料を使いながら、分かりやすく交通安全指導と防火指導を行いました。

交通事故に巻きこまれないように外出時には、運転者の目につきやすい明るい服装を心がけましょう。また、ストーブなどの暖房器具の使用の際は細心の注意を払うとともに、住宅用火災警報器の点検も忘れずに行いましょう。
問戸畑区交通安全推進協議会(戸畑区役所総務企画課内)☎881・0039へ。



投票所が変わります

1月27日(日)に行われる北九州市長選挙において、次の投票所が変わります。入場整理券でお確かめください。

	変更前	変更後
第2投票所	西戸畑児童館(明治町)	西戸畑市民センター(南鳥旗町)
第8投票所	鞘ケ谷小学校 ランチルーム(東鞘ケ谷町)	鞘ケ谷市民センター(西鞘ケ谷町)

問戸畑区選挙管理委員会☎871・3453へ。

とばた宣隊 ちょうちんジャー 参上!!

其の二十四

昨年12月1日(土)、ついに若戸大橋・若戸トンネルの通行料金が無料化されました。当日は、戸畑・若松の両会場でイベントが行われ、晴天に恵まれたこともあり、多くの人で賑わいました。このような戸畑の一大イベントに、我が『ちょうちんジャー』が参上しないわけがありません!

戸畑・若松の両会場に参上し、屋台から漂う美味しそうな香りに、ポンちゃんもつい舌なめずりをしてしまいました。その後は、戸畑区の広報大使として、会場の盛り上げに一役買いました。

17時を過ぎ、辺りが暗くなってくると、無料化イベントの目玉の一つ、「若戸大橋のライトアップ」が行われました。多くの方が足を止めて記念撮影をしたり、歓声をあげたりと、思い思いの楽しみ方をされていました。ライトアップは、18時(日没)から22時頃まで行っています。昼間とは異なる魅力を放つ若戸大橋を見に出かけませんか。

無料化により、足を運びやすくなった戸畑・若松にぜひお越しください!
問戸畑区役所総務企画課☎881・0039へ。



健康だより

問戸畑区役所保健福祉課 ☎871・2331

- ◆**検診を受けましょう**
特定健診 対象は40～74歳の国民健康保険加入者。国民健康保険証と特定健診受診券が必要。受診無料。後期高齢者医療被保険者証をお持ちの人は福岡県後期高齢者医療広域連合☎092651・3111に問を。
若者健診 対象は18～39歳。受診料1000円。
結核・肺がん検診 対象は40歳以上。受診無料(痰の検査は900円)。
肝炎ウイルス検査 対象は過去に検査を受けたことがない人。検査無料。
前立腺がん検診 対象は50歳以上の男性。受診料1000円。
大腸がん検診 対象は40歳以上。受診料500円。
共通 2月6日(水)14～15時30分、戸畑区医師会医療センター(正津町)で。70歳以上の人などを
- 対象にした無料の制度があります。年齢の分かるものが必要。
- ◆**離乳食教室**
 離乳食の進め方についての話と実演・試食。1月29日(火)13時30分～15時、戸畑区役所で。対象は0歳7カ月～1歳頃の乳児と保護者、祖父母など。母子健康手帳が必要。
- ◆**パクパクキッズ**
 幼児期の食生活の話、幼児食の実演・試食。2月27日(水)10時15分～11時45分、戸畑区役所で。対象は1歳6カ月～おおむね3歳までの幼児と保護者。母子健康手帳が必要。先着20組。甲1月17日から問先へ。
- ◆**元気で長生き料理教室**
 健康を考えた食事についての講話と調理実習・試食。2月28日(木)10～13時、戸畑区役所で。先着20人。対象は65歳以上。甲1月17日から問先へ。
- ◆**両親学級**
 夫婦での子育ての話や夫の妊婦体験、赤ちゃんのお風呂の入れ方など。3月3日(日)9時45分～12時、戸畑区役所で。対象は妊娠36週未満の初妊婦と夫。母子健康手帳が必要。先着16組。甲1月31日から問先へ。

