

主な内容

- 特集 1~2
北九州市の特別支援教育
 - トピックス 3~4
●若松北海岸フェスティバル
いいね発見スタンプラリーを開催
●入園・入学前に予防接種を
など
 - すこやかハート北九州 5
 - 情報ステーション 6~11
- *最終ページは人口データと若松区の情報

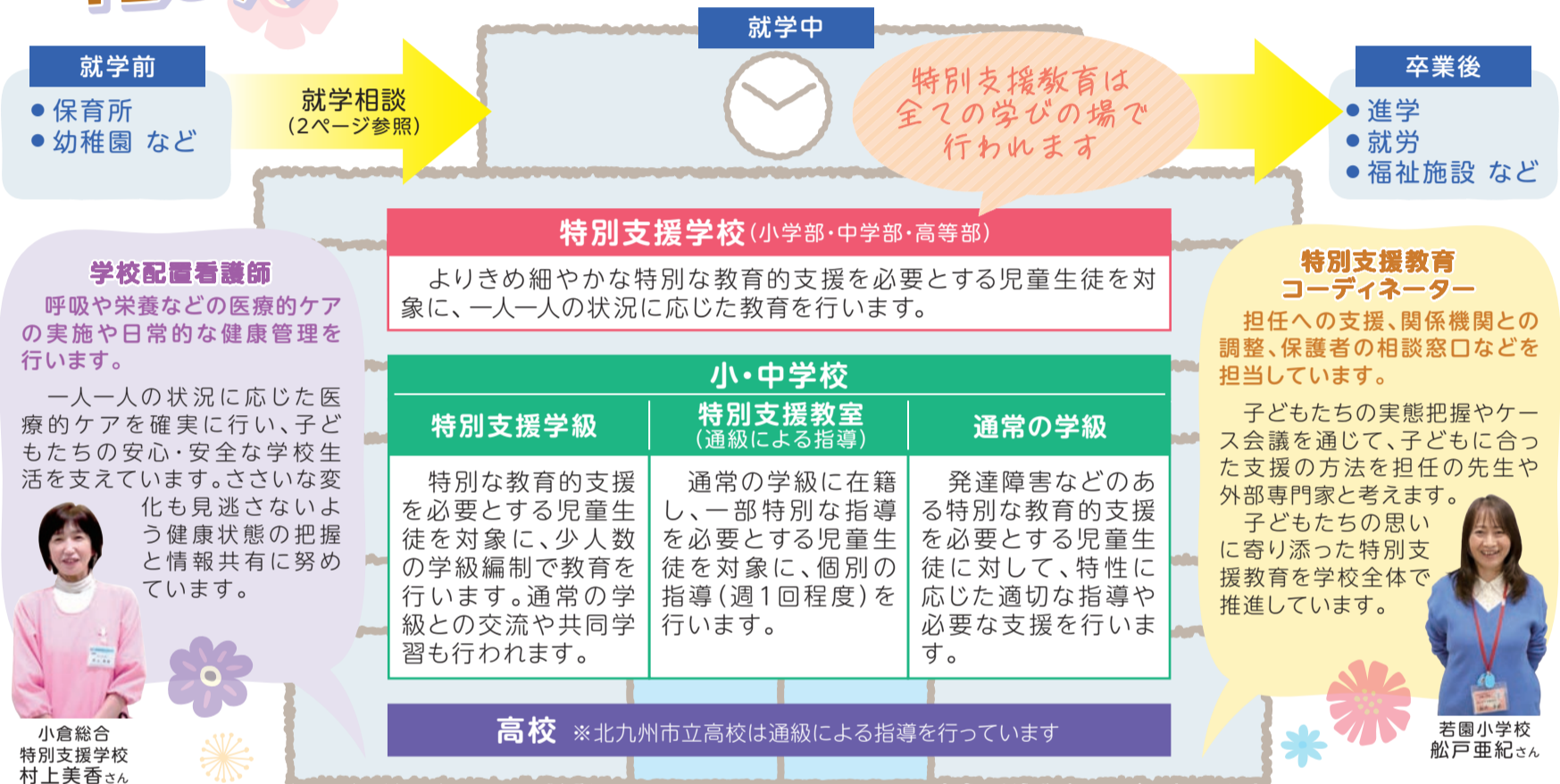
特集 北九州市の特別支援教育

子どもたちがそれぞれの 花を咲かすことができる教育を

特別支援教育は、障害のある子どもの自立と社会参加のために、一人一人の教育的ニーズに応じた指導や支援を行う教育です。

北九州市では、障害の有無にかかわらず誰もが生き生きと活躍できる共生社会の形成を目指し、多様なニーズに対応した教育・支援を行っています。

担教育委員会特別支援教育課 ☎582・3448



小倉総合
特別支援学校
村上美香さん

若園小学校
船戸亜紀さん

特別支援教室 通級担当

各区担当が各小学校を巡回し自立支援を行います。

子どもが安心感を持ちながら自分の力を伸ばせる場、ほっとできる場であるよう心がけています。

広徳小学校
(小倉南区担当)
原田文子さん

多くの職員が特別支援教育に関わっています

特別支援教育学習支援員

通常の学級で授業を受けている支援が必要な子どもに付き添い、学習のフォローを行います。

分かりやすい教材を手作りすることも。子どもとの距離が近く、「何に困っているか」気付きやすいので、担任の先生と一緒に解決することができます。



若園小学校
吉岡雅子さん

授業中は横でヒントを与えたり、「手を挙げてみようか」と声をかけたりします。繊細な子ども、元気な子どもなど、一人一人に合わせたフォローを心がけています。



広徳小学校
近津優子さん

特別支援教育介助員

肢体不自由等のある子どもに付き添い、移動介助や学習中の身体補助などを行います。

介助するお子さんだけでなく、担任の先生や他の子どもたちとのコミュニケーションも大事にしています。子どもたちができた喜びを味わえるようサポートしています。



鳴水小学校
梅木佳菜さん

市長からのメッセージ

昨年8月に小倉総合特別支援学校を訪問した際、授業や給食など、安全確保に努めながら子どもたちに寄り添い、一つ一つ丁寧に対応する職員の姿や、楽しそうに過ごす子どもたちの姿が印象的でした。

現在、発達障害や難病を含めると日本人の10人に1人は障害があるといわれています。障害に限らず、人はそれぞれ、さまざまな個性や差がある人同士、共に生きるのがこの世の中です。「与える人」「与えられる人」に分かれるのではなく、互いに必要な時には支え合える「共生社会」を目指します。

特別支援教育もその一つです。子どもたち一人一人がそれぞれの形で自立と社会参加していける、そんな北九州市を市民みんなの力でつくっていきましょう。

北九州市長 武内 和久



▲小倉総合特別支援学校の
調理員の皆さんと

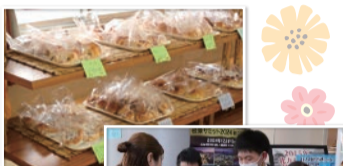


取材
しました!

北九州市立特別支援学校 **北九州中央高等学園**
戸畑区沢見一丁目3-47、☎861・0112

市内唯一の高等部単独の特別支援学校で、約80人の軽度知的障害のある生徒が在籍しています。卒業後の一般就労を目指し、「自立と社会参加」に必要な知識・技能・社会人スキルの育成に重点を置いた教育活動を行っています。

1日の流れ(例)						
	時間	月	火	水	木	金
ホームルーム	8:30~	※登校時間 8:00~8:30				
1	8:50~9:40	作業学習	国語	道徳	作業学習	保健体育
2	9:50~10:40		情報	保健体育		美術
3	10:50~11:40		数学	音楽		家庭
4	12:30~13:20		社会・理科・外国語	トライ		職業
5	13:30~14:20		保健体育	職業		職業
6	14:30~15:20	自立活動	自立活動	ロングホームルーム	総合的な探求	自立活動
下校	15:20~	15:35	15:20	15:35		



▲販売会の様子



吉本一也 校長



本校では「与えられる人から与える人へ」をキーワードに通常授業の他に週2日、作業学習の時間を設けています。いずれも将来の「自立と社会参加」に向けた学びです。生徒はこの学習を通して、働くことの意義を学び、人の役に立ち、感謝されることの喜びを体験します。卒業時には社会人としての挨拶やコミュニケーション力、働く力を身に付け、自信をもって卒業していきます。令和7年度からは、普通科を職業学科へ改編し物流コースを新設するなど、さらに力を入れて取り組んでまいります。



3年 大山龍斗さん

1年生の時に4つの作業学習を全て経験して、2年生の時は「清掃・福祉」を選びました。体を動かすことが好きなので、将来は清掃の仕事に就きたいです。きれいになると気持ちがいいし、評価もしてもらえるからです。3年生の今は「パン・接客」を学んでいます。先日、小倉北区役所でパンの販売を行った時は、対面販売が初めてだったので緊張しましたが、お客さまから「笑顔が素敵」と褒めていただけてうれしかったです。

4つの班による作業学習

パン・接客班



本格的な設備を使用して、パン製造を学習します。また、作ったパンやお菓子の販売を通して、接客の基本を学びます。

事務・軽作業班



印刷や製本、パソコン作業などを学びます。軽作業では、機械や棚の組み立て、衣服の袋詰めなどを行います。

清掃・福祉班



清掃の基本を学び、学校内や近隣の市民センターの清掃をしています。福祉では、福祉用具の使い方や高齢者との接し方を学びます。

農耕班



農園や温室で十数種類の野菜や花を栽培するほか、ハーブソルトや一味唐辛子などの加工品も作っています。

小倉北特別支援学校と北九州中央高等学園の整備について

特別な教育的支援を必要とする児童生徒の増加や施設の老朽化に対応するため、小倉北特別支援学校と北九州中央高等学園を建て替え整備しています(令和7年度中に完成予定)。☎教育委員会施設課 ☎582・2361



作業学習・体育館棟

小倉北特別支援学校棟

小倉北特別支援学校棟

北九州中央高等学園棟

完成イメージ

職種の変化に対応した作業教室の整備や就労支援の充実を目的としており、児童生徒の進路選択の拡大や社会性・コミュニケーション能力の育成を図ります。

ご相談
ください

特別支援教育相談センター

小倉南区春ヶ丘10-2、☎921・2230

特別な教育的支援を必要とする幼児・児童生徒、保護者、学校などに対して、専門的な相談支援を行う機関です。

※令和6年度の申し込みは終了しています。令和7年度の日程は決まり次第、市のホームページでご案内します。



早期相談

特別な支援が必要と思われる年中児・年長児と保護者にセンターに来所していただき、就学に向けて、より良い学習環境が整うように一緒に考えていきます。

就学相談

特別支援学級や特別支援学校への就学・転学を希望する、主に年長児・小学6年生と保護者を対象に、面談や心理検査などを実施し、相談しながら就学する学校を決めていきます。

通級相談

通常の学級に在籍する、言語障害、自閉症、情緒障害、弱視、難聴、LD(学習障害)、ADHD(注意欠陥多動性障害)のある児童生徒などを対象に、通級による指導が必要かどうかを判断します。

教育相談

通常の学級に在籍する児童生徒・保護者・教職員を対象に、児童生徒の発達の過程や障害の状態などを整理し、一人一人にとって適切な指導と必要な支援について一緒に考えます。



その他の
支援機関

総合療育センター

障害のある子どもの療育と医療の中核施設。医師による診察を基に、その子どもに合った支援(リハビリ、通園など)を行います。

小倉南区春ヶ丘10-4、☎922・5596(代表)



発達障害者支援センターつばさ

発達障害のある人や家族などの相談に応じ、療育・就学・就労・福祉等に関する助言や、関係機関との連携による支援を行います。

小倉南区春ヶ丘10-2、☎922・5523



子ども総合センター(児童相談所)

子どもの心身の発達の遅れ、非行、不登校等について、児童福祉司や児童心理司などが相談に応じます。

戸畑区汐井町1-6、☎881・4556



この特集に関するお問い合わせ 教育委員会特別支援教育課 ☎582・3448

北九州市民スポーツ賞の受賞者を決定

北九州市では、国際的・全国的なスポーツ大会で優秀な成績を収め、市のスポーツ振興と競技力の向上に寄与した個人・団体を表彰しています。受賞者は次のとおり。〈敬称略。50音順〉

北九州市民スポーツ賞

- 〔個人〕 ▼大庭明莉(ウエイトリフティング) ▼川西みち(陸上) ▼佐原のどか(卓球) ▼嶋本美海(陸上) ▼鈴木凜(陸上) ▼立石奈南(トライアスロン) ▼西本結恵(陸上) ▼本田里来(柔道) ▼松原尊(ウエイトリフティング) ▼渡邊宙(陸上)
- 〔団体〕 ▼九州共立大学陸上競技部女子 ▼敬愛高等学校柔道部
- 北九州市民スポーツ奨励賞
- 〔個人〕 ▼麻生瑛介(柔道) ▼石田心美(卓球) ▼垣添鈴音(陸上) ▼古城佑馬(ボクシング) ▼酒井順一郎(ウエイトリフティング) ▼渋谷有里子(卓球) ▼積明大河(陸上) ▼杉本壮汰(レスリング) ▼高山瑛渉(レスリング) ▼竹下葵(バドミントン) ▼友田幸葵(柔道) ▼友利晟弓(陸上) ▼豊田祐士朗(柔道) ▼廣末翔大(水泳) ▼益翔瑛(ウエイトリフティング) ▼松原敬(ウエイトリフティング) ▼吉里颯太(レスリング)
- 〔団体〕 ▼折尾中学校女子バスケットボール部 ▼北九州工業高等専門学校陸上部女子 ▼九州国際大学体育会ウエイトリフティング部 ▼敬愛中学校柔道部

児童手当の申請はお済みですか？

令和6年10月分の児童手当から制度の内容が変わっています。申請が必要な人で、手続きがお済みでない場合は、3月31日までに申請書を住所地の区役所子ども・家庭相談係に提出してください。オンラインでも申請できます。

※4月1日以降の申請については、申請した翌月から支給開始になります(令和6年10月分にさかのぼっての支給はありません)。

申請が必要な人

〔現在、児童手当を受給している人〕

・北九州市に登録のない児童を養育している人

・平成14年4月2日〜平成18年4月1日生まれの児童へ監護相当の世話と生計費の負担を行っており、その児童と支給対象児童の合計が3人以上の人

〔現在、児童手当を受給していない人〕

・所得上限限度額を超過により児童手当を受給していない人

・高校生の児童だけを養育している人

〔現在、児童手当を受給している人〕

・北九州市に登録のない児童を養育している人



制度変更の内容や電子申請はコチラから

問 住所地の区役所保健福祉課子ども・家庭相談係 ※公務員の人は勤務先へ問を。

問 都市ブランド創造局スポーツ振興課 ☎582・2395

市民文化賞・奨励賞・功労賞の受賞者を決定

文化芸術活動の業績が顕著な個人・団体に「市民文化賞」を、将来が期待される個人・団体に「市民文化奨励賞」を、長年、指導・普及などに精励した個人・団体に「市民文化功労賞」を授与しています。

今年度の受賞者は次のとおり。

市民文化賞

板谷由夏さん(俳優)(49歳)

映画・ドラマ・舞台などで幅広く活躍。令和5年に映画「夜明けまでバス停で」で日本映画批評家大賞主演女優賞を受賞。主な出演作に、映画「サッドヴァケイション」、ドラマ「ブラックファミリア」新堂家の復讐」などがあります。



板谷由夏さん

市民文化奨励賞

日明小学校合唱カンパニー

〔音楽〕、小菅績憲さん(切り絵)

市民文化功労賞

河原康生さん(狂言)、田中壽一さん(映画)、谷口房枝さん(大正琴)、中村雅楽千寿さん(雅楽)、藤永優翠さん(民謡)



文月今日子さん

など、北九州市の漫画文化の発展に大きく貢献しています。

表彰式の観覧者を募集

3月9日(日)11〜12時、ホテルクラウンパレス小倉3階(小倉北区馬借二丁目)で。定200人。甲往復はがき(5人まで)に基本事項を書いて2月28日までに問先へ。ネットも可。

※一部受賞者が欠席する可能性があります。あらかじめご了承ください。

問 〒803-8501 都市ブランド創造局文化企画課 ☎582・2391

市政モニターを募集します

市の施策や事業についてのアンケート(年10回程度)にインターネットで回答する市政モニターを募集します。任期は6ヶ月、来年度3月。対18歳以上(公務員や公職にある人などは除く)。定150人。申3月28日まで。謝礼なし。



詳細はコチラから

問 総務市民局広聴課 ☎582・2527

若松北海岸フェスティバル いいね発見スタンプラリーを開催

自然の恵み、絶景など魅力が豊富な若松北海岸を巡るスタンプラリーを開催します。

15の参加施設が特色を生かしたイベントなどを開催しており、これらを回ってスタンプを5個以上集めると、宿泊券や食事券、若松野菜の詰め合わせなどが当たる抽選に応募できます。

参加・応募期間

3月1日(土)〜16日(日)

参加施設

若松北海岸一帯(若松区大字有毛・安屋などの)15施設

スタンプラリー台紙付きのチラシは、参加施設や若松区役所総務企画課などで配布中。若松区観光イベント情報サイト「わかまつインフォ」からもダウンロードできます。



▲チラシのダウンロードや参加施設の詳細はコチラから



- 公共交通機関
- 脇田方面
JR二島駅より北九州市営バスで約15分「脇田」下車
- 岩屋方面
JR二島駅より北九州市営バスで約30分「岩屋」下車
- 自動車
- 北九州都市高速2号線
若戸出口より約20分

問 若松の未来をつくる推進協議会(事務局:若松区役所総務企画課内) ☎771・3559

若松の食と環境を巡るバスツアーを開催

◆エコバスツアー

3月6日(木)。響灘ビオトープや陸上・洋上風車、リサイクル工場、直売所を巡ります。

◆エネバスツアー

3月13日(木)。陸上風車・太陽光発電所などのエネルギー施設と直売所を巡ります。

共通 8時50分、小倉駅新幹線口に集合。16時、同所で解散。対小学生以下は保護者同伴。定各日30人。申2月17〜21日に問先へ。ネットも可。



問 エコタウンセンター ☎752・2881



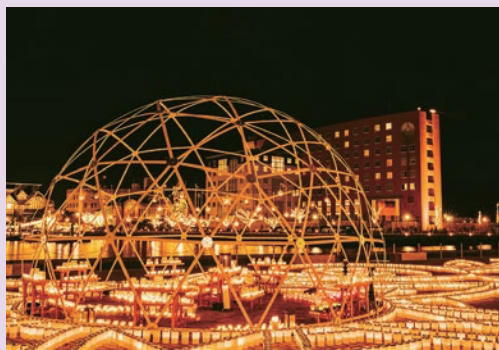
◆◆ 都市景観賞 受賞作品 ◆◆



折尾駅



貴船保育園



関門海峡キャンドルナイト



九州工業大学GYMLABO

**北九州市都市景観賞 受賞作品決定
若者と連携した表彰式を開催**

個性豊かで魅力的なまちの景観づくりに貢献した建物や街並みなどを表彰する「北九州市都市景観賞」が決定しました。

表彰式を開催するとともに、第2部では、景観・まちづくりを学ぶ学生が「若者にとって親しみやすい小倉の景観」をテーマに、都市空間・まちづくりのアイデアを市長へ提案します。

日時
3月9日(日) 14～16時



▲市長提案に向けて学生たちが準備する様子



◀ネットはコチラからも

場所
スペースLABO(八幡東区東田四丁目)

申し込み
3月8日までにネットです。

問 都市戦略局都市再生企画課 ☎582・2502

入園・入学前に予防接種を

担 保健福祉局健康危機管理課
☎582・2090

入園・入学のシーズンが近づいてきました。子どもは抵抗力が低いため、集団生活が始まるとさまざまな感染症にかかりやすいといわれていますが、予防接種により免疫をつけることで、かかりにくくなります。

入園・入学に備えて必要な予防接種を済ませ、感染症に負けない十分な抵抗力をつけましょう。なお、接種を受ける際は、母子健康手帳をご持参ください。

- ※ワクチンによっては、定められた期間の間隔をおいて複数回接種するものもあります。
- ※定期予防接種の接種費用は無料ですが、接種対象年齢でない人が接種を希望する場合は任意接種となり有料です。詳細は問を。
- ※アレルギー体質などで予防接種を受けられない場合があります。また、接種後の副反応についても必ず事前に医師にご相談ください。



定期予防接種一覧

対象となる病気	主な対象者	発生状況やワクチンの効果など
ジフテリア・百日せき・ポリオ・破傷風・Hib(ヒブ)感染症	第1期:生後2月から生後90月に至るまで 第2期:11歳以上13歳未満 (第2期はジフテリア・破傷風のみ)	五種混合ワクチンの接種で発症を予防できます。特に百日せきは、生後6カ月未満の乳児がかかると呼吸不全などで命に関わる場合があります。
麻疹・風しん	第1期:生後12月から生後24月に至るまで 第2期:5歳以上7歳未満のうち、就学前1年	麻疹、風しんは、感染力が高く、保育園や小学校などで集団発生することがあります。風しんの流行は、生まれてくる赤ちゃんに障害を引き起こす「先天性風しん症候群」の原因にもなります。
日本脳炎	第1期:生後6月から生後90月に至るまで 第2期:9歳以上13歳未満	ウイルスに感染した場合、およそ1000人に1人が日本脳炎を発症し、発症した人の20～40%が亡くなるといわれています。
結核(BCG)	生後1歳に至るまで	かつて日本人の死亡原因の第1位でしたが、今も年間1万人以上の新しい患者が発生し、1600人以上が命を落としています。
肺炎球菌感染症(小児)	生後2月から生後60月に至るまで	細菌が原因で肺炎や髄膜炎などを引き起こします。ワクチン接種により重い症状になるリスクを95%以上減らすことができます。
水ぼうそう(水痘)	生後12月から生後36月に至るまで	水ぶくれと発疹が主な症状で、肺炎や脳炎など多くの合併症があります。成人や妊婦などは特に重症化のリスクが高いといわれています。
B型肝炎	生後1歳に至るまで	ウイルス性の肝炎を予防することで、将来発生する可能性のある肝疾患や肝臓がんを防ぐことができます。
ロタウイルス感染症	ロタリックス® 生後6～24週までに2回 ロタテック® 生後6～32週までに3回	ロタウイルスに感染すると、急性胃腸炎を引き起こし、激しい下痢を生じることがあります。ワクチン接種により、ロタウイルス胃腸炎を80～90%予防することができます。

問い合わせは各区役所「健康相談」コーナー

- 門司区 ☎331・1888
- 小倉北区 ☎582・3440
- 小倉南区 ☎951・4125
- 若松区 ☎761・5327
- 八幡東区 ☎671・6881
- 八幡西区 ☎642・1444
- 戸畑区 ☎871・2331

アプリを使って、健康づくりをはじめよう！

健康づくりアプリ
「GO!GO!あるくっちゃんKitaaQ」

北九州市が公開する、健康づくりのためのスマートフォンアプリです。歩数をはじめ、体重や血圧、一日の野菜摂取量など、毎日の健康情報を記録することができます。

健康づくりは日々の積み重ねが大切です。体や活動量の変化が見えると、健康づくりも楽しくなります。アプリを使って始めてみませんか。

■アプリの主な機能

- ・歩数表示
- ・健康記録(体重、血圧、地域ボランティアなど)
- ・集団検診案内(特定健診、がん検診など)
- ・熱中症予測表示(夏季だけ) など

問 保健福祉局健康推進課 ☎582・2018

アプリのホーム画面



アプリ内でポイントを集めると、毎月抽選でデジタルギフト(QUOカードPay)を進呈します



アプリのダウンロードはコチラから

コラム
今年こそ身に付けたい
健康的な習慣づくりのコツ

問 保健福祉局健康推進課 ☎582・2018

令和7年に入って1カ月ちよつと。お正月に目標を立てた人、まだの人、いかがお過ごしでしょうか。今年こそ、健康のために何かやりたいと思っている人もいらつしやるかもしれません。健康な生活は、日々の小さな選択の積み重ねで築かれます。しかし、「健康に気を付けなければ」と頭では分かっているのに、実際に行動を続けるのは難しいものです。そこで、無理なく始められる健康習慣づくりのコツをご紹介します。

「小さな一歩」を意識する

例えば、エレベーターではなく階段を使う、1駅分歩いてみる、といった小さな行動で構いません。昨日よりも今日が、より心と体が喜ぶ日になるように意識してみてください。歩数などを記録に付けて自分の活動の状況を可視化するのも習慣化に効果があります。記録する方法は紙でもアプ

リでも構いません。

つながりを大切に

最近の研究で、人とのつながりが持つ健康への良い影響が分かっています。町内会、運動や趣味のグループ、お祭りなど、人と会って話すことも健康やかに生きる重要な要素です。

人の習慣が根付くまでには、平均で2カ月ちよつと、長い人では8カ月以上かかります。焦らず、気楽に、取り組んでみてください。

公衆衛生学者・パブリックヘルス
ストラテジスト

林 英恵



市政フラッシュ

このコーナーでは、北九州市の最新の取り組みや話題の出来事などをご紹介します。

朽網駅が特急停車駅に！北九州空港へのアクセスが強化されます！

昨年12月26日に九州旅客鉄道(株)と北九州市の共同記者会見が行われ、北九州空港の最寄り駅である朽網駅に、今年4月1日から特急列車が停車することを発表しました(1日上下計10本)。

北九州空港開港以来の悲願であった北九州空港の新アクセス「朽網駅特急ルート」が誕生します。特急停車を起爆剤に、北九州空港へのアクセスをさらに強化していきます(エアポートバスの増便など)。

早くてスムーズな特急列車とエアポートバスで、空の旅がより身近で快適になります。ぜひ北九州空港をご利用ください。

特急列車とエアポートバスを利用した場合の所要時間

- 黒崎駅⇄空港 55分→45分
- 折尾駅⇄空港 65分→50分

その他のアクセス強化の取り組みやキャンペーンについては、随時、市のホームページなどでお知らせします。



▲JR九州・古宮社長と武内市長

問 港湾空港局空港企画課 ☎582・2308

「小倉ぬか炊きマップ」を発行しました！

北九州市の伝統的な郷土料理であるぬか炊きを多くの人に味わっていただくため、小倉駅周辺で「買う」「食べる」ことができる店舗の情報を掲載した「小倉ぬか炊きマップ」を発行しました。

マップは5言語に対応しており、各区役所や観光案内所などで配布中です。ぜひお気に入りのぬか炊きを見つけてください。



マップは、市のホームページからご覧いただけます

問 産業経済局サービス産業政策課 ☎582・2050



情報ステーション

時間は24時間表記

料金について記載のない催しは入場無料(参加無料)

対=対象 定=定員、定数 料=料金、費用 申=申し込み 問=問い合わせ 開=開所時間
 休=休所日 手=手話通訳 要=要約筆記 FAX=市担当課 共=共通の内容

ネット=市のホームページ(右記を読み取り)の「イベント・講座等の申込み」ボタンから申し込みができます。

各区役所の代表電話番号

門司区	☎ 331・1881
小倉北区	☎ 582・3311
小倉南区	☎ 951・4111
若松区	☎ 761・5321
八幡東区	☎ 671・0801
八幡西区	☎ 642・1441
戸畑区	☎ 871・1501

申し込みはがき「基本事項」の記入方法

- コース・部や実施日が複数ある場合は希望を記入 → ●希望催し名
- 複数人数で参加できる場合は参加者全員分を記入し、代表者の前に代と記入 → ●郵便番号と住所
●氏名(ふりがな)
●年齢(学生は学年も)
●電話番号
- 託児や保護者氏名など、記入する内容は各記事で確認を → ●その他

●市役所や区役所への郵送の場合
宛先は郵便番号と部署名で届きます。

相談

外国人のための生活全般に関する相談

対面のほか、電話、メール、テレビ電話を使い、最大24言語で対応します。いずれも2月の毎週月～金曜日(2月24日は除く)。▶ワンストップインフォメーションセンター黒崎(黒崎駅西側、コムシティ3階、☎080・6445・2606)=9時30分～16時 ▶同小倉(小倉北区役所庁舎2階、☎080・5278・8404)=9時30分～12時、13～16時。共通料相談無料。☎北九州国際交流協会☎643・5931へ。

困難を抱える若者の家族のための無料相談

臨床心理士が応じます。3月1日(土)11～16時30分、子ども・若者応援センター「YELL」(戸畑駅前、ウェルとばた2階)で。対社会生活を営む上で人との距離感や関わり方に悩むお母おむね15～39歳のひとと家族。定先着5組。☎2月18日から同センター☎882・0188へ。

終活無料相談

▶終活に関する一般相談=相談員が応じます。3月5日(水)・12日(水)・19日(水)
 ▶死後事務委任に関する専門相談=終活カウンセラーが応じます。3月26日(水)。共通13～16時、ウェルとばた7階(戸

畑駅前)で。定先着各日3人。☎2月25日9時から北九州市社会福祉協議会☎882・6211へ。

労働・年金無料相談会

解雇などの労働問題と年金の相談に社会保険労務士が応じます。3月7日(金)10～16時、ウェルとばた8階(戸畑駅前)で。☎不要。☎高年齢者就業支援センター☎882・5400へ。

労働無料相談会

解雇や賃金未払い、パワーハラスメントなどの労働相談に応じます。3月10日(月)16～18時、八幡西生涯学習総合センター(黒崎駅西側、コムシティ内)で。定1組。☎3月6日までに福岡県北九州労働者支援事務所☎967・3945へ。

ひとり親家庭のための法律無料相談

養育費などに関する相談に弁護士が応じます。3月12日(水)14～16時と26日(水)18～20時、母子・父子福祉センター(戸畑駅前、ウェルとばた4階)で。対ひとり親家庭の親か寡婦。定先着各日4人。☎2月27日9時30分から同センター☎871・3224へ。

くらしとこころの総合無料相談会

生きるのがつらいほどの深刻な悩みや借金問題などの相談に弁護士や臨床

心理士などが応じます。3月13日(木)17～20時、精神保健福祉センター(小倉北区馬借一丁目、総合保健福祉センター5階)で。定先着3組。☎2月17日から精神保健福祉センター☎522・8744へ。

空き家・留守宅に関する無料相談会・セミナー

空き家・留守宅に関する相続や管理、活用などの相談に弁護士や司法書士などが応じます。3月16日(日)10～16時、八幡西生涯学習総合センター(黒崎駅西側、コムシティ内)で。問題解決のヒントとなるセミナー(10～11時の部、13時30分～14時30分の部)もあり。対空き家・留守宅を所有する人や家族、将来空き家を所有する可能性がある人。定セミナーは先着各部50人(相談会は定なし)。☎2月17日からの10～15時に北九州空き家管理活用協議会☎581・2050へ。☎都市戦略局空き家活用推進課☎582・2777。

お出かけ

黒崎ひびしんうたごえホール

童謡や唱歌などを合唱します。2月17日(月)14～15時、黒崎ひびしんホール(八幡西区岸の浦二丁目、☎621・4566)で。対小学生以上。料500円。

布アールHIRO 作品展

ドールドレスやブローチ、バレッタなどの展示と販売。2月19日(水)・20日(木)・23日(日)・24日(月)の10時30分～16時、門司麦酒煉瓦館(門司駅北側)で。フォトフレームやブローチに飾り付けをするワークショップ(有料)もあり。詳細は同施設☎382・1717へ☎を。

旧安川邸の催し

①春の花会 季節の花が邸内を彩ります。2月21日(金)～24日(月)の9～17時(入館は16時30分まで)。



②ひな祭りランチ いなりずしや十六穀甘酒など。3月2日(日)。11～12時30分の部と13～14時30分の部あり。定先着各部20人。料2500円(抹茶・菓子付き)。

③合馬のたけのご弁当 3月9日(日)・13日(木)・16日(日)の11～12時30分。定先着各日20人。料3300円(抹茶・菓子付き)。共通料入館料が必要。☎②③は必要。電話で②は2月19日、③は21日のいずれも9時から旧安川邸(戸畑区一丁目、☎482・6033)へ。

大里赤煉瓦食市

豊前海一粒かきや小倉発祥焼うどんなど飲食物の販売。2月22日(土)10～15時、門司赤煉瓦プレイス(門司駅北側)で。荒天中止。☎門司区役所総務企画課☎331・2252へ。



門司市民会館まつり コーロ・モン・プレズィール演奏会

2月23日(日)14～16時、門司市民会館(門司区老松町、☎321・2907)で。料前売り(全席自由)1000円(障害者手帳を持つ人・高校生以下は無料)。当日も同額。前売り券は同館などで発売中。

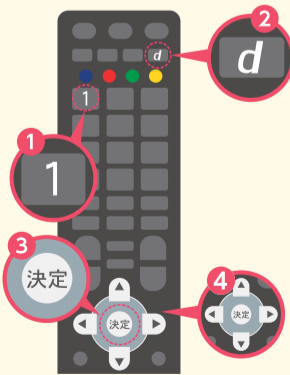
dボタン広報誌のご利用を(無料)

北九州市では、地上デジタル放送で災害時の緊急のお知らせや、市のイベント情報、相談窓口情報などを発信しています。

チャンネルをKBC(1チャンネル)に合わせ、リモコンの「dボタン」を押し、画面に表示される「dボタン広報誌」を選択してください。

<詳しい操作手順は>

- 1 テレビのチャンネルをKBC「1チャンネル」に合わせる
- 2 アルファベットの「d」が印字されたボタンを押す
- 3 「決定ボタン」を押す(「dボタン広報誌」を選択)
 ※番組によっては、メニューに「dボタン広報誌」が表示されない場合があります。その場合は、「ニュース・天気」を選択して、決定ボタンを押してください。
- 4 画面左上に情報のタイトルが表示されるので、「矢印ボタン(↑・↓)」で見たい情報を選ぶと文字情報が表示されます。
 ※テレビの設定は特に必要ありません(北九州市に転入した人は、設定で「住所・所在地(郵便番号)」をお住まいの行政区に変更してください)。
 ※インターネットの接続は不要ですが、データ放送に対応していないテレビでは利用できません。



☎市長公室広報戦略課☎582・2236

★ネット申し込み(ネット)はコチラから▶



★市のホームページはコチラから▶



★時間は24時間表記

皿倉山ビジターセンターの催し

①さわやか健康清掃登山 2月23日(祝)10時、皿倉山ケーブルカー山麓駅横銅像前広場に集合。12時、皿倉山ビジターセンター(皿倉山ケーブルカー山上駅付近)で解散。雨天中止。

②健康登山「国見岩・東河内登山道」 3月15日(土)9時15分、皿倉山ケーブルカー山麓駅横銅像前広場に集合。15時30分、八幡東区景勝町で解散。定先着35人。料500円。

③皿倉山チャレンジ55 健康増進を目的として、皿倉山(八幡東区)に55回以上登ることを目指します。期間は4月1日(火)～来年3月31日(火)。定先着450人。

共通 対山歩きが出来る人。申②③は必要。電話で②は2月17日、③は3月1日から皿倉山ビジターセンター ☎681・5539へ。

スペースLABOの催し

①プラネタリウム特別放映「スペース★パーティ」 天文の話題を分かりやすくお伝えします。2月24日(休)10時30分～11時15分。定250人。料一般600円、中学・高校生300円、小学生200円。



②星の観望の夕べ「月と惑星たち」 屋上の望遠鏡で月と星の観望を行います。3月8日(土)19時15分～20時30分。対中学生以下は保護者の参加が必要。定80人。

共通 スペースLABO(八幡東区東田四丁目、☎671・4566)で。申①は開催日までに、②は2月22日～3月1日17時にネット。

まちかどの近代建築写真展

テーマは「全国各地のお屋敷建築」。2月27日(木)～3月20日(祝)(3月15日は除く)の10～17時(20日は15時まで)、旧百三十銀行ギャラリー(八幡東区西本町一丁目、☎661・9130)で。

フリーマーケット「小倉カーブツ」

車のトランクを使ったフリーマーケット。3月1日(土)・2日(日)の9～15時、市役所東側河川区域、鷗外橋周辺で。雨天中止。☎MES(門司港イベントサプライ) ☎080・9100・6788へ。☎TEAM城下町小倉同事業体(指定管理者) ☎561・1210。



ツバキ展示会

盆栽、鉢物、草木など約200点。3月1日(土)・2日(日)の9～16時(2日は15時まで)、総合農事センター(小倉南区横代東町一丁目、☎961・6045)で。料駐車場は有料。

白野江植物公園の催し

メディカルハーブの基本「ハーブティーブレンド体験」 3月1日(土)11～12時30分。料1000円。



植物講座「春植え球根の上手な植え方育て方」 3月9日(日)10～11時30分。料500円。

共通 対中学生以上。定先着各15人。料入園料が必要。申☎電話で2月17日から白野江植物公園(門司区白野江二丁目、☎341・8111)へ。

門司港ひなまつり～学生によるおもてなしイベント

日本酒飲み比べやはかま着用体験(いずれも有料)、甘酒ふるまい、大学生と楽しむ街歩き、清滝地区や栄町銀天街を巡るスタンプラリーなど。3月1日(土)11～15時、錦町公民館(門司区本町)などで。詳細は門司港レトロ倶楽部 ☎332・0106へ☎を。

陸上自衛隊小倉駐屯地定期演奏会

音楽部、小倉ひびき太鼓などによる演奏。3月1日(土)13～15時、小倉南生涯学習センター(小倉南区役所横)で。詳細は陸上自衛隊小倉駐屯地広報室 ☎962・7681へ☎を。

施設の催し

美術館黒崎市民ギャラリー

☎644・5206

〒806-0021八幡西区黒崎三丁目15-3、コムシティ3階 (休開催期間以外)

▶1+moreフォト猫展=2月17日(月)～23日(祝)の9時30分(17日は11時)～17時(23日は15時まで) ▶北九州市小学校児童画展=2月18日(火)～23日の9時30分～17時 ▶キャリアサポートクラブアート活動展=2月24日(休)～26日(休)の10時(24日は12時)～17時(26日は15時まで)。

タカミヤ環境ミュージアム

☎663・6751

〒805-0071八幡東区東田二丁目2-6 開9～17時(入館は16時30分まで)

(休月曜日(祝・休日のときは開館し翌日が休館))

おもちゃの病院 簡単なおもちゃの修理(1家族1点だけ)。2月22日(土)。9時30分～12時の部と13～15時の部あり。定先着各部5家族。

講座「コンポストを考える」 北九州市子どもの村中学校の生徒などコンポスト活動を行う団体の発表。3月6日(休)15～17時。定先着30人。
共通 申☎電話で2月18日から同施設へ。

スペースLABO ANNEX

☎663・0550

〒805-0071八幡東区東田二丁目2-11 開9～17時(入館は16時30分まで)

(休月曜日(祝・休日のときは開館し翌日が休館))

川村館長サイエンスショー「ペットボトル顕微鏡をつくろう」 3月2日(日)11～11時50分。定先着50人。料工作をする場合は300円。申☎2月17日からネット。



漫画ミュージアム

☎512・5077

〒802-0001小倉北区浅野2丁目14-5、あるあるCity5・6階 開11～19時(入館は18時30分まで)

(休火曜日(祝・休日のときは開館し翌日が休館)、2月17～19日)

①漫画体験 漫画道具・タブレットの使い方や塗り絵など。3月9日(日)・20日(祝)の13時30分～16時30分。

②画業50周年記念わたせせいぞうサイン会 3月22日(土)13～16時。定先着150人。料一般1000円、中学・高校生600円、小学生300円。参加条件など詳細は☎を。漫画ミュージアムのホームページでもご覧になれます。

共通 料入館料が必要。申②は必要。電話で2月20日から同施設へ。

市内の主な生活支援の相談窓口一覧を作成しました

北九州市には、生活にお困りの人やその関係者などに対し、悩みに寄り添い、安心した生活を目指せるように支援するさまざまな相談窓口があります。

このたび、生活支援の窓口が簡単に分かるように、主な相談窓口を一覧にしたリーフレットとホームページを作成しました。リーフレットは各区役所保健福祉課で配布しています。ぜひご利用ください。

＜相談の内容＞

- ・お金(家計)に関すること
- ・子どもに関すること
- ・住まいや仕事に関すること など

☎保健福祉局地域福祉推進課 ☎582・2060



▲ホームページはコチラから



▲相談窓口一覧リーフレット

「豊前海一粒かき」のかき焼き祭りを開催



「豊前海一粒かき」をはじめ、北九州市の旬の食べ物が大集合する冬の門司港レトロ恒例イベント。会場に設置した120台の焼き台でかき焼きが楽しめるほか、地元食材を使った料理(約20店舗が出店)や加工品なども販売されます。2月22日(土)・23日(祝)の9時30分～16時、門司港レトロ中央広場(門司港レトロ地区)で。荒天中止。料豊前海一粒かき1000円(約800g入)、炭・軍手セット500円。
☎産業経済局水産課 ☎582・2086

対=対象 定=定員、定数 料=料金、費用 ※料金について記載のない催しは入場無料(参加無料) 申=申し込み 問=問い合わせ 開=開所時間
 休=休所日 手=手話通訳 要=要約筆記 FAX=市担当課 共=共通の内容 ★申し込みはがき「基本事項」の記入方法は11ページを参照

イベント「食と健康を学ぼう～高血圧」

高血圧に関する講演会や各種健康チェック、高血圧予防料理の紹介、減塩食品の展示など。3月2日(日)9～12時、小倉医師会館(小倉北区中島一丁目)で。問小倉北区役所保健福祉課☎582・3440へ。

脇田海釣り桟橋 カサゴ稚魚放流体験

3月2日(日)10～14時、脇田海釣り桟橋(若松区)で。対小・中学生と保護者。料大人1000円、小・中学生500円。荒天中止。詳細は、ひびき灘漁業協同組合(指定管理者)☎741・0795へ問を。



【演劇】ブルーエゴナク『変身』

3月7日(金)19時と8日(土)・9日(日)の14時から、J:COM北九州芸術劇場(リバーウォーク北九州6階)で。対小学生以上。料前売り(全席自由)一般3500円、23～30歳2500円(身分証の提示が必要)、22歳以下1500円(身分証の提示が必要)、※高校生以下1000円(学生証の提示が必要)。当日は500円増し(※は同額)。前売り券は同劇場などで発売中。託児(有料)など詳細は同劇場☎562・2655へ問を。

「無法松之碑」碑前祭

献酒や小倉祇園太鼓の披露など。3月4日(火)18時30～50分、無法松之碑前(小倉北区古船場町)で。小雨決行。問小倉北区役所総務企画課☎582・3335へ。



市内の高校・大学などの卒業生 小倉城・小倉城庭園入場無料デー

令和6年度に市内の高校、高専、短大、大学、専修学校、専門学校を卒業する(した)人は小倉城・小倉城庭園の入場が3月は無料になります(卒業証書や学生手帳など卒業生であることを確認できるものの提示が必要)。問小倉城☎561・1210へ。



ユースステーションの催し

いろんなゲームでプログラミング的思考を体験しよう タブレットとアプリを

使って、ゲームをしながらプログラミング的思考を学びます。3月9日(日)14～16時。対小学5年～高校生(小学生は保護者同伴)。定先着10人。

外国人と楽しく国際交流「私の国はこんな国!」 グアテマラ、フィリピン、モロッコ出身の皆さんと交流します。希望者にはイベント参加証明書を発行します。3月15日(土)13時30分～15時30分。対中学生以上の学生。定先着10人。



2種類のミニピザづくり マルゲリータとハニーチーズを作ります。3月23日(日)14～16時。対小学生以上の学生(小学生は保護者同伴)。定先着5人。

共通申電話で2月17日からユースステーション(黒崎駅西側、コムシティ地下1階、☎621・0132)へ。

こどもシアター

子ども向けアニメ「ひなまつり」「おこりじぞう(人形劇)」の上映。3月16日(日)10時30分～11時30分、こども文化会館(小倉北区下津四丁目)で。対未就学児は保護者同伴。定先着60人。申2月18日から同会館☎592・4152へ。

親と子のふれあい講座「到津の森公園で遊ぼう」

3月23日(日)10時、到津の森公園(小倉北区上津四丁目)に集合。園内を散策後、随時解散。対ひとり親家庭の親子。定15家族。プレイチケットの進呈(1家族1セット)あり。申はがき(1家族だけ)に基本事項を書いて2月15～27日に母子・父子福祉センター(〒804-0067戸畑区汐井町1-6、☎871・3224)へ。ネットも可。

子育て

シン・子育てファミリー・サポートセンター入会説明会

子どもの一時預かりや送迎などの子育て支援を行う有償ボランティア会員の内容や登録方法と、その支援を受ける方法など。3月2日(日)10～16時、子育てふれあい交流プラザ(小倉駅北側、AIMビル3階)で。対育児ボランティアをしてみたい人、支援を受けたい人。申3月1日までにシン・子育てファミリー・サポートセンター☎511・3081へ。

仕事

北九州市福祉事業団の心理士(正規職員)を募集

勤務は4月から、総合療育センター(小倉南区春ヶ丘)などで。対昭和40年4月2日以降に生まれた人で、公認心理師の資格を持つか3月31日までに取得見込みの人。定若干名。申2月28日まで。募集要項は北九州市福祉事業団のホームページでご覧になれます。詳細は同事業団☎682・0001へ問を。

介護職員初任者研修

▶オリエンテーション=2月25日(火)14時30分～15時、若者ワークプラザ北九州(小倉駅北側、AIMビル2階)で ▶通信教育=2月25日から約2週間 ▶修了評価テスト・修了式=3月25日(火)13～14時15分、若者ワークプラザ北九州で。対介護職での就職を目指す人。定10人。申し込みの前に若者ワークプラザ北九州か高年齢者就業支援センター(戸畑駅前、ウェルとばた8階)でのカウンセリング(事前予約が必要)と利用登録が必要。申2月21日までに若者ワークプラザ北九州☎531・4510へ。

おさえておきたい労働法講座

3月12日(水)13～15時、ウェルとばた8階(戸畑駅前)で。対就職活動中の人(新卒は除く)。定先着25人。申2月17日から高年齢者就業支援センター☎882・5400へ。

農業研修受講生を募集します

北九州市の農業への関心を高めるとともに、農業の担い手を育成するため、栽培技術や作物管理など農業に必要な基礎知識について実習・座学・視察等の研修を行います。



共通 総合農事センター(小倉南区横代東町一丁目)などで。定各5人程度。申2月15～28日。詳細は問を。市のホームページでもご覧になれます。

問 総合農事センター☎961・6546

新農業者育成研修

研修期間 4月～来年3月のおおむね毎週水曜日(全45回程度)9～12時

対象者 農業に従事することを希望する18歳以上

研修品目 葉菜や果菜などの野菜類

市民農業塾 夏コース

研修期間 4～9月のおおむね第1・3土曜日(全12回程度)9～12時

対象者 半農半X(副業的農業)などで農業に従事することを希望する18歳以上

研修品目 夏栽培に適した野菜、花卉など



◀詳細はコチラから

学研都市「留学ゆるトーク」

北九州学術研究都市の人々が留学などの体験を話すイベント。今回は西日本工業大学教授の武村泰範さんがブラジル、ペルーなど南米への渡航について話します。3月21日(金)14～15時30分、北九州学術研究都市内ヒビキノドリバ(若松区ひびきの)で。対中学生以上。定20人。申3月20日までに問先へ。ネットも可。

問 北九州産業学術推進機構☎695・3006



★ネット申し込み(ネット)はコチラから▶



★市のホームページはコチラから▶



★時間は24時間表記

若者ワークプラザの就職セミナー

①ロジカルシンキング 論理的な思考法を学びます。2月28日(金)13時30分～15時30分。

②働く上で役に立つ!感情のコントロール 3月1日(土)13～15時。

共通 若者ワークプラザ北九州(小倉駅北側、AIMビル2階)で。対おおむね40歳までの求職者や就職氷河期世代の求職者。定各30人。申し込みの前に若者ワークプラザ北九州への利用登録が必要。**申①**は2月27日、**②**は28日までに若者ワークプラザ北九州☎531・4510へ。

マイテック・センターの講座

AutoCAD基礎 4月20日～8月31日のおおむね毎週日曜日(全16回)9時30分～12時30分。対マウス・キーボードの操作ができる人。定先着20人。料4万9800円。



ドキュワークス 4月23日～5月28日のおおむね毎週水曜日(全4回)18～21時。対マウス・キーボードの操作ができる人。定先着20人。料1万9000円。

日商簿記検定3級 受験対策講座 4月26日～8月2日のおおむね毎週土曜日(全13回)13時30分～16時30分。定先着20人。料2万9000円。

共通 電話で2月17日からマイテック・センター北九州(八幡東区大蔵二丁目、☎651・3775)へ。

講座・教室

知的障害・発達障害のある人のコミュニケーション支援セミナー

障害福祉サービスと学校との連携や支援のあり方などについて考えます。3月2日(日)13～16時30分、東部障害者福祉会館(戸畑駅前、ウェルとばた6階)で。対障害福祉サービス事業所などの支援者や教育関係者など。定先着50人。**申**2月17日から同会館☎883・5550へ。聴覚障害者は☎883・5551も可(基本事項と**手**・**要**など介助必要の有無を記入)。

ひきこもり家族講座

3月15日(土)13時30分～15時30分、ひきこもり地域支援センター「すてっぷ」(戸畑駅前、ウェルとばた2階)で。対ひきこもりの人(おおむね18歳以上)がいる家族。定10人。**申**3月7日までに精神保健福祉センター☎522・8729へ。

救命講習会

①実技救命講習 3月19日(水)10～12時、市民防災センター(小倉北区東港一丁目)で。対WEB講習の受講証明書を

2カ月以内に取得した人。WEB講習についてなど詳細は☎を。

②普通救命講習 3月25日(火)13～16時、八幡西生涯学習総合センター(黒崎駅西側、コムシティ3階)で。



共通 心肺蘇生法やAED(自動体外式除細動器)の使用法、気道異物除去の方法など。定各40人。**申①**は2月19日～3月11日、**②**は2月25日～3月17日のいずれも9～17時に消防局救急課☎582・3820へ。聴覚障害者は☎592・6898も可(基本事項と**手**必要の有無を記入)。**ネット**も可。

北九州パレスの講座

中国語入門体験講座 3月29日(土)13～15時。定先着20人。料500円。

女性のための癒しのナイトヨガ講座 4月4日～7月18日のおおむね毎週金曜日(全15回)19～20時30分。対女性。定先着15人。料1万円(34歳以下は8800円)。

韓国語会話(中級コース) 4月5日～6月14日のおおむね毎週土曜日(全10回)14～16時。対ハングル検定3級程度の人。定先着15人。料8000円(別に教材費が必要)。

共通 電話で2月18日9時から北九州パレス(小倉北区井堀五丁目、☎651・4600)へ。

ムーブの講座

①語学講座 いずれも4月9日～6月25日の毎週水曜日(全12回)。▶英会話初級=13～14時30分。対英検3級程度の人。料1万2000円。託児(有料)は☎を▶英会話中級=19～20時30分。対英検

2級程度の人。料1万5000円。**①**の**共通** 定各コース10人。

②お役立ちワンポイントセミナー テーマは「こころのストレッチ」。4月12日(土)・26日(土)(全2回)の14～16時。対働いているか働きたいと思っている女性。定先着20人。料1000円。託児(有料)は☎を。

共通 **申②**は電話で2月25日からムーブ(小倉北区大手町、☎288・6262)へ。**①**は3月12日までに**ネット**で。

講演会

遺跡発掘報告会「発掘レポート最前線!」

最新の発掘調査成果などを報告します。3月2日(日)13時30分～15時10分、生涯学習総合センター(小倉北区大門一丁目)で。**申**不要。**問**北九州市芸術文化振興財団埋蔵文化財調査室☎582・0941へ。

マンション管理運営セミナー

テーマは「改正区分所有法であなたのマンションはどう変わる?」「マンション保険のトラブル及び解決法」「大規模修繕工事に対する瑕疵保険」。無料相談会あり。講師はマンションみらい価値研究所所長・久保依子さんほか。3月8日(土)13～16時30分、北九州国際会議場(小倉駅北側)で。定80人。**申**3月3日までに福岡県マンション管理組合連合会☎922・4877へ。担都市戦略局住まい支援室☎582・2288。

郷土文化講演会「小倉で巻かれた連歌」

講師は北筑高等学校教諭・黒岩淳さん。3月8日(土)14～15時30分、子ども図書館(小倉北区内)で。定60人。**申**2月18～27日。詳細は中央図書館奉仕課☎571・1481へ☎を。

「ねんりんピック岐阜」北九州市代表選手を募集します

10月18日(土)～21日(火)に岐阜県で開催される「ねんりんピック」に出場します。対昭和41年4月1日以前に生まれた人。選考あり。参加費の一部補助あり。**申**2月17日～3月31日。応募方法など詳細は☎を。

【種目】卓球、テニス、ソフトテニス、ソフトボール、ゲートボール、ペタンク、ゴルフ、マラソン、弓道、剣道、水泳、グラウンド・ゴルフ、ラグビーフットボール、ソフトバレーボール、ウォークラリー、太極拳、ダンススポーツ、ディスクゴルフ、マレットゴルフ、インディアカ、オリエンテーリング、ターゲット・バードゴルフ、バウンドテニス、スポーツウェルネス吹矢、パドルテニス、囲碁、将棋、俳句、健康マージャン、かるた



問保健福祉局
長寿社会対策課
☎582・2407

施設の催し

山田緑地

☎582・4870

〒803-0865小倉北区山田町 開9～17時 休火曜日(祝・休日のときは開園し翌日が休園)

①パルパークプロジェクト「親子で焚き火を楽しもう!」 3月2日(日)11～14時。対小学生以上(小学生は保護者の参加が必要)。定先着30人。料500円。軍手が必要。

②みつばちプロジェクト ニホンミツバチの養蜂講座。3月2日(日)13～15時。定先着50人。ニホンミツバチを呼び集める植物「キンリョウヘン」の販売も行います。



③もりの観察会 植物班・野鳥班・親子班に分かれて自然観察を行います。3月9日(日)10～12時。対小学生以下は保護者同伴。小雨決行。双眼鏡の無料貸し出しあり。

共通 料駐車場は有料。**申①②**は必要。**①**は2月19日から**ネット**で。**②**は電話で2月19日からNPO法人グリーンワーク☎383・6807へ。

子どもの館

☎642・5555

〒806-0021八幡西区黒崎三丁目15-3、コムシティ7階 開10～19時 休2月19日、3月5・19日

①赤ちゃん和妈妈のふれあい体操 3月6日(土)13時30分～14時30分。対首が据わった生後3カ月以上の0歳児と保護者。定先着20組。

②ラグビーであそぼう! 3月9日(日)13～14時30分。対4歳～小学生と保護者。定先着25組。

③たのしい親子体操 3月14日(金)13時30分～14時30分。対2歳以上の未就学児と保護者。定先着20組。

共通 電話で**②**は2月17日、**①**は20日、**③**は28日から同施設へ。

子育てふれあい交流プラザ

☎522・4150

〒802-0001小倉北区浅野三丁目8-1、AIMビル3階 開10～18時 休第1・3火曜日

ぐちゃぐちゃ遊び 寒天を使って遊べます。3月7日(金)11～11時40分。対お座りができる0～3歳児と保護者。定先着20組。料1組500円。

親子子育て講演会「うちの子最高!」 講師は幼児教育専門家・熊丸みつ子さん。3月9日(日)13～14時30分。対未就学児と保護者。定先着20組。

離乳食教室 3月14日(金)13時30分～15時30分。対生後4～7カ月の乳児と保護者。定先着10組。

共通 電話で2月17日から同施設へ。

対=対象 定=定員、定数 料=料金、費用 ※料金について記載のない催しは入場無料(参加無料) 申=申し込み 問=問い合わせ 開=開所時間
 休=休所日 手=手話通訳 要=要約筆記 FAX=市担当課 共=共通の内容 ★申し込みはがき「基本事項」の記入方法は11ページを参照

歴史講演会「『帝国の関門』九州鉄道門司駅と門司港の近代」

講師は九州国際大学名誉教授・清水憲一さん。3月15日(土)13時30分～15時、旧百三銀行ギャラリー(八幡東区西本町一丁目)で。定先着50人。料300円。申2月17日から同ギャラリー☎661・9130へ。

募集

花と緑のまちづくりコンクール

花や緑による景観づくりへの取り組みを募集し、表彰します。対市内で花壇などでの花と緑づくりを行う個人や団体、学校、企業など。応募者に記念品を進呈。申2月27日～5月2日。応募用紙は各区役所総務企画課・出張所、各市民センターなどで配布中。詳細は都市整

備局公園管理課☎582・2464へ問を。ネットも可。

穴生学舎の研修生を募集

北九州観光ナビ・地域リーダー・パンコン入門など15コース。6月～来年3月のおおむね毎週1回9時30分～15時、穴生学舎(八幡西区鉄竜一丁目)で。対60歳以上。定各コース18～48人。料月額2000円(別に教材費などが必要)。申3月10日まで。詳細は同学舎☎645・6688へ問を。

スポーツ

総合体育館の個人利用日

日程(一部利用できない時間帯あり)は、2月19日(水)・20日(木)・23日(祝)～28日(金)。料使用料が必要。利用可能な種目・

時間は総合体育館(八幡東区八王寺町、☎652・4001)へ問を。



小学生向け短期スポーツ教室

小学生体操教室 3月10日(月)～12日(水)の17～18時30分。定30人。料1800円。
子どもトランポリン教室 3月26日(水)～28日(金)。10～11時30分の部と12時30分～14時の部あり。定各部60人。料1950円。
 共通全3回。総合体育館(八幡東区八王寺町)で。対小学生。申往復はがき(1人だけ)に基本事項を書いて2月27日

までに北九州市スポーツ協会(〒805-0011八幡東区八王寺町4-1、☎652・5007)へ。

レクリエーション協会のスポーツ

おやこで自然体験教室 いろいろなゲームをして自然を満喫します。3月16日(日)10時30分～15時、帆柱キャンプ場(八幡東区)で。対おおむね5歳～小学生と保護者。定先着30組。料1組2000円(3人以上は1人500円増し)。お弁当、水筒が必要。
山歩きを楽しもう 皿倉山(八幡東区)の頂上を目指して歩きます。3月23日(日)9時30分、皿倉山ケーブルカー山麓駅に集合。15時、同所で解散。定先着30人。料1000円。
 共通申2月18日から北九州市レクリエーション協会☎921・2801へ。

国民健康保険からのお知らせ

昨年12月2日以降、現行の健康保険証は発行されなくなり、健康保険証の利用登録がされたマイナンバーカード(マイナ保険証)を基本とする仕組みに移行しています。お手元にある有効な健康保険証は、今年7月31日まで使用することができます(途中で70歳、75歳を迎える人などは除く)。

昨年12月2日以降、有効な健康保険証やマイナ保険証をお持ちでない人には、ご本人の被保険者資格の情報などを記載した「資格確認書」を交付します。「資格確認書」を医療機関などの窓口で提示することで、引き続き、一定の窓口負担で医療を受けることができます。

加入する人

勤務先の健康保険の加入者とその扶養家族として健康保険に加入している人、後期高齢者医療制度に加入している人、生活保護を受けている人などを除く全ての人。3カ月を超えて日本に滞在する外国人も含まれます。

加入・脱退するとき

加入手続きが必要になるのは

- 勤務先の健康保険を脱退したとき
- 市外から転入したとき
- 出生したとき
- 生活保護を受けなくなったとき

脱退手続きが必要になるのは

- 勤務先の健康保険に加入したとき
- 市外へ転出するとき
- 死亡したとき
- 生活保護を受けるようになったとき

いずれも、上記の事由が発生してから14日以内に、住所地の区役所国保年金課(転出・転入の場合は区役所市民課か出張所)へ届け出てください。

手続きが遅れた場合は、加入資格が発生した月までさかのぼって保険料を納めたり、その間にかかった医療費を全額自己負担したりするなど不利益が生じることがあります。

給付内容

医療費の一部を負担して、保険診療を受けることができます。負担割合は、年齢や所得に応じて2～3割です。

病院などでの1カ月の支払い金額が自己負担限度額を超えたときは、申請により超えた分の金額が支給されることがあります(高額療養費制度)。入院や外来で医療費が高額になる場合は、事前に住所地の区役所国保年金課で限度額適用認定証の交付を受ければ、支払いが自己負担限度額までとなります。

オンライン資格確認システムが導入された医療機関では、本人の同意の上、システムで適用区分の確認ができれば、限度額適用認定証の提示は不要です。

そのほか、出産育児一時金や葬祭費などの支給を受けることができます。

保険料

保険料は、世帯の人数や所得に応じて計算します。算定対象所得は給与所得、事業所得、公的年金などの雑所得、確定申告した株式などの譲渡所得(遺族年金、障害年金などの非課税所得は対象外)です。

毎年6月(特別徴収の世帯は7月)に、年間(4月～翌年3月)の保険料を各世帯にお知らせします。なお、年度途中で加入・脱退するときの保険料は、月割りで計算します。

※特別徴収(年金天引き)は、65歳以上75歳未満の被保険者だけで構成される世帯のうち、一定の条件を満たす場合に対象となります。口座振替で納付している世帯は対象外です。

保険料の軽減

世帯全員の所得が基準を下回るときは、保険料のうち平等割額(一世帯当たりの額)と均等割額(一人当たりの額)が軽減されます。軽減の判定は、国民健康保険から後期高齢者医療制度へ移行した人の人数や所得を含めて行います。また、解雇などにより失業した人のうち一定の条件に該当する人や出産したか出産する予定の人についても、届け出により保険料が軽減されます。

保険料の督促状などが届き、納付でお困りの人へ

保険料の督促状や催告書が届いたなど保険料の納付相談は、「北九州市料金相談ナビダイヤル(☎0570・093・100)」にご連絡ください。

医療費などの還付金詐欺にご注意を

市役所や区役所などの公的機関の職員が電話をかけ、ATM(現金自動預払機)で医療費などの還付金の払い戻しの手続きを依頼することは絶対にありません。もし電話などでATMに行くよう指示されたら、まず家族や警察などにご相談ください。

問各区役所 国保年金課へ	門司区 ☎331・1832	八幡東区 ☎671・2859
	小倉北区 ☎582・3400	八幡西区 ☎642・1332
	小倉南区 ☎951・4119	戸畑区 ☎881・2391
	若松区 ☎761・5951	

担保健福祉局保険年金課☎582・2415

★ネット申し込み(ネット)はコチラから▶



★市のホームページはコチラから▶



★時間は24時間表記

小学生陸上競技教室

3月25日(火)~28日(金)・31日(月)(全5回)の14~15時30分、鞘ヶ谷競技場(戸畑区西鞘ヶ谷町)で。対小学3~6年生。定30人。料3250円。往復はがき(1人だけ)に基本事項を書いて3月12日までに北九州市スポーツ協会戸畑管理事務所(〒804-0024戸畑区西鞘ヶ谷町20-1、☎881・2556)へ。

お知らせ

認知症カフェ(カフェ・オレンジ)で語ろう

参加者同士の交流や、認知症についてのミニ講話など。2月25日(火)、3月11日(火)・25日(火)の13時30分~15時30分、総合保健福祉センター2階(小倉北区馬借一丁目)で。対認知症の人と家族や、認知症が心配な人など。要。認知症・草の根ネットワーク☎090・7159・1133へ。担認知症支援・介護予防センター☎522・8765。

児童手当の確認書を送付します

児童手当を受給中の人で、第3子の算定に係る児童(18歳到達者、19歳から21歳で令和6年度末以前の卒業予定者)について、卒業後の状況を確認するための書類を2月下旬頃までに送付します。届いた人は必要事項を記入の上、返送をお願いします。※養育している児童が2人以下の人や、22歳到達のため4月以降は児童が2人以下となる人には送付しません。居住地の区役所保健福祉課子ども・家庭相談係へ。公務員の人は勤務先へお問い合わせください。

にぎわいづくり認定事業を募集

新規イベントの立ち上げなど、市内のにぎわいづくりを進めるための事業を募集します。助成額は対象経費の3分の2以内(上限50万円)。選考あり。対4月1

日~9月30日に実施する事業。対2月28日まで。詳細は都市ブランド創造局MICE・エンターテインメント課☎551・8152へ。

市議会定例会を中継します

市議会2月定例会をケーブルテレビ(11チャンネル)とインターネットで中継します。中継は2月下旬~3月下旬。インターネット中継の視聴は市のホームページ(下記を読み取り)からどうぞ。市議会事務局政策調査課☎582・2622へ。



成年後見制度と報酬助成説明会

3月5日(水)15~16時30分、門司区生涯学習センター(門司区栄町)で。対成年後見制度や報酬助成について知りたい人、成年後見人として活動している人など。定先着30人。対2月17日から成年後見支援センター☎882・9123へ。

「女性の健康週間」乳がん無料検診

乳がん(マンモグラフィ)の無料検診。3月8日(土)10~13時30分、サニーサイドモール小倉1階(小倉南区下曾根新町)で。対令和5年4月以降に乳がん検診を受診しておらず、職場などでも検診を受ける機会がない40歳以上の女性。定先着40人。対2月18日8時30分から九州健康総合センター☎672・6210へ。担保健福祉局健康推進課☎582・2018。

固定資産税(第4期)の納期は2月17~28日です。

2月20・27日は松本清張記念館(小倉北区城内、☎582・2761)を休館します。

国民健康保険料(第9期)の納期限は2月28日です。

介護保険料(第9期)の納期限は2月28日です。

関門連携コーナー



海峡の友

下関市と北九州市では、市政だよりでお互いの情報を交換し掲載しています。

下関市立美術館 特別展

グライズデール・アーツと下関ライフパーク / 人生という芸術の肖像

アートを通じて地域課題の解決をはじめとした社会への働きかけをする活動を行う英国の団体グライズデール・アーツの軌跡や下関市菊川町での活動を紹介します。2月15日(土)~3月23日(日)(2月24日以外の月曜日は休館)の9時30分~17時(入館は16時30分まで)、下関市立美術館(下関市長府黒門東町、☎083)245・4131)で。料19歳以上800円、大学生600円(学生証の提示が必要)。いずれも土・日曜日、祝・休日は200円増し。



▲フェアランド(アイルランド現代美術館でのイベント風景、2016年)©Motoko Fujita

情報ステーションは11ページから始まります

施設の催し

到津の森公園

☎651・1895

〒803-0845小倉北区上到津四丁目1-8 開9~17時 休火曜日(祝・休日のときは開園し翌日が休園)

ミモザのリース作り 3月8日(土)10~11時の部と13~14時の部、14時30分~15時30分の部あり。定先着各部15人。料1500円(別に入園料が必要)。対電話で2月17日から同施設へ。



グリーンパーク

☎741・5545

〒808-0121若松区大字竹並 開9~17時 休火曜日(祝・休日のときは開園し翌日が休園)

①講習会「コンテナで草花を育てよう」 3月9日(日)10~12時。定先着20人。料1200円。

②体験教室「ノルディックウォーキング」 2本のポールを使ったウォーキング。3月15日(土)10~12時。定先着15人。共通料入園料が必要。対電話で2月17日から①は花と緑の相談所☎741・5587、②はグリーンパークへ。



福岡市の催し

福岡市と情報交換をしています。

福岡市博物館企画展「民具と生活」

博物館所蔵のコレクションの中から、衣食住に関する生活用具や工芸品など、先人の生活の知恵が詰まった民具を展示します。4月13日(日)まで(2月24日以外の月曜日と2月25日は休館)の9時30分~17時30分(入館は17時まで)、福岡市博物館(福岡市早良区百道浜三丁目、☎092)845・5011)で。料一般200円、高校・大学生150円。



かにうけ ▲蟹漁用の笥

北九州市公式YouTubeチャンネルでKITAKYUSHU-SHI PRESS 配信中!

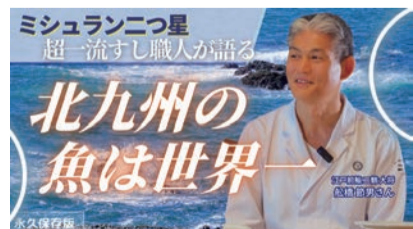
市の新ビジョンに掲げる重要な事業や市政トピックスなど、北九州市の旬なネタ(情報)を配信しています。

市役所のしごとの裏側も!

公開中の動画(一部)

■配信日 毎月9、19、29日

動画の視聴は▶コチラから



市市長公室広報戦略課☎582・2236

北九州市のSNS

皆さんに分かりやすく情報をお届けするため、くらしや観光イベントなど、分野ごとのアカウントで発信しています。



詳しくはコチラ▶

市公式LINE

受信設定により防災情報や地域情報(市民センターだより等)などを受け取ることができます。



友だち追加は▶コチラから