

★掲載の情報は市のホームページ(アドレスは表紙参照)でもご覧になれます ★申し込みはがき「基本事項」の記入方法は11ページを参照 ★時間は24時間表記

「女性の健康週間」乳がん・骨粗しょう症無料検診

乳がん(マンモグラフィ)・骨粗しょう症の無料検診や女性の健康に関する相談など。3月3日(日)14～16時30分、サニーサイドモール小倉1階(小倉南区下曾根新町)で。▶乳がん検診=対令和4年4月以降に乳がん検診を受診しておらず、職場などでも検診を受ける機会がない40歳以上の女性。定先着35人 ▶骨粗しょう症検診=対令和5年4月以降に骨

粗しょう症検診を受診しておらず、職場などでも検診を受ける機会がない18歳以上の女性。定先着45人。共通検診は申が必要。申2月20日8時30分から九州健康総合センター☎672・6210へ。聖保健福祉局健康推進課☎582・2018。

固定資産税(第4期)の納期は2月17～29日です。

国民健康保険料(第9期)の納期限は2月29日です。

介護保険料(第9期)の納期限は2月29日です。

2月22・29日は松本清張記念館(小倉北区城内、☎582・2761)を休館します。

3月4～27日は点字図書館(黒崎駅西側、コムシティ5階、☎645・1210、☎645・1601)の図書の貸し出しなどを休止します。

情報ステーションは**11**ページから始まります

施設の催し

子どもの館

☎642・5555

〒806-0021八幡西区黒崎三丁目15-3、コムシティ7階 開10～19時 休2月21日、3月6・13日

①ラグビーであそぼう! 3月10日(日)13～14時30分。対4歳～小学生と保護者。定先着25組。



②親子リズム体操 音楽に合わせて体を動かします。3月12日(火)13時30分～14時30分。対1歳児と保護者。定先着20組。

③赤ちゃんとママのふれあい体操 3月14日(木)13時30分～14時30分。対首が据わった生後3カ月以上の0歳児と保護者。定先着20組。

共通申 電話で①は2月18日、②は20日、③は29日から同施設へ。

皆さんの意見を募集しています

(仮称)北九州市産業振興未来戦略(素案) ▶素案の配布・閲覧=2月9日(金)～29日(木)(土・日曜日、祝・休日は除く)の8時30分～17時、産業経済局産業政策課(市役所7階)、広報室広聴課(同1階)、各区役所総務企画課で。市のホームページ(アドレスは表紙参照)でもご覧になれます ▶意見の提出=様式自由。住所、氏名、意見を書いて、配布・閲覧期間中にEメール(市のホームページから)、郵便、ファクスで〒803-8501産業経済局産業政策課(☎582・2299、☎591・2566)へ。

宇佐町・片野新町地区浸水対策事業についての公共事業事前評価 ▶評価結果の配布・閲覧=2月13日(火)～3月13日(水)(土・日曜日、祝日は除く)の9～17時、上下水道局下水道計画課(小倉北区役所庁舎6階)、広報室広聴課(市役所1階)、各区役所総務企画課・出張所で。市のホームページ(アドレスは表紙参照)でもご覧になれます ▶意見の提出=様式自由。住所、氏名、意見を書いて、配布・閲覧期間中にEメール(市のホームページから)、郵便、ファクスで〒803-8510上下水道局下水道計画課(☎582・2480、☎582・2533)へ。各配布・閲覧場所に直接提出もできます。

令和6年能登半島地震への支援を行っています

北九州市では、能登半島地震の被害状況をふまえ災害支援本部を設置し、全庁を挙げて支援に取り組んでいます。一刻も早い復旧復興を願い、今後も引き続き支援を行っていきます。

災害見舞金

石川県へ1000万円を贈りました。

物資の提供

石川県輪島市へ、簡易ベッド(20個)、消毒液・生理用品(合計4320個)を提供しました。

北九州市職員の派遣

1月6日以降、石川県の能登町へ「応急給水業務」、金沢市などへ「下水道管の被害調査業務」、輪島市へ「家屋の被害認定調査などの業務」、志賀町へ「避難所における住民の健康支援業務」などに職員を派遣しています。

☎危機管理室危機管理課☎582・2110



▲応急給水活動の様子



▲被害認定調査の出発式



▲被害認定調査の様子

能登半島地震で避難して来られる人へ見舞金を支給します

※この見舞金は「北九州市社会福祉協議会絆プロジェクト基金」を活用しています

支給額 1人世帯：3万円、2～3人世帯：4万5000円、4人以上世帯：6万円

対象 北九州市で1カ月以上避難生活をする見込みのある世帯のうち、住まいが「り災証明」を受けている被災者

受付期間 令和6年12月27日(金)まで

申込方法 申請書、り災証明書などを☎先へ郵送。申請書は各区役所コミュニティ支援課で配布中。市のホームページからもダウンロードできます。

支給時期など詳細は☎を。



▲ダウンロードはコチラから

☎〒803-8501保健福祉局 地域福祉推進課☎582・2060

ハザードマップを修正しました

ハザードマップは、北九州市で想定される土砂災害や洪水、高潮、津波などの災害リスクや避難所を掲載した地図です。

このたび、河川の浸水想定区域図が追加されたため、ハザードマップを修正しました。ハザードマップは市のホームページ(右記を読み取り)に掲載しているほか、各区役所総務企画課・出張所、市民センターなどに閲覧用として紙版のマップを設置していますので、自分の住んでいるところがどのような災害が起こりやすいか、近くの避難所はどこか、また、その避難所がどの災害に適応しているかを確認しておきましょう。

☎危機管理室危機管理課☎582・2110



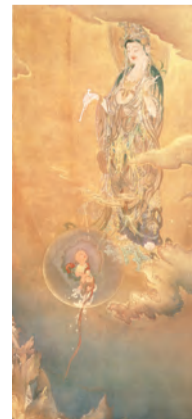
▲詳細はコチラから

関門連携コーナー 海峡の友

下関市と北九州市では、市政だよりでお互いの情報を交換し掲載しています。

下関市立美術館特別展「狩野芳崖、継がれる想い」

近代日本美術の胎動期に活躍した狩野芳崖の作品「悲母観音」などを通じ、芳崖の近現代美術への影響を考える企画展。3月17日(日)まで(2月12日以外の月曜日は休館)の9時30分～17時(入館は16時30分まで)、下関市立美術館(下関市長府黒門東町)で。料一般1000円、大学生800円(学生証の提示が必要)。いずれも土・日曜日、祝・休日は200円増し。18歳以下は無料(身分証明書などの提示が必要)。☎同施設☎(083)245・4131へ。



狩野芳崖《悲母観音》1888年 東京藝術大学蔵、重要文化財