

■使用評価マニュアル: 北九州市建築物総合環境性能評価制度マニュアル

■使用評価ソフト: CASBEE北九州_2014(v2.0)

1 建物概要	
建物名称	(仮称)コーナンPRO小倉北区明和町店新築工事
BEE	1
BEEランク	B+
	★★★

重点項目への取組み度		重点項目	得点 [※] /満点	取組み度	評価	
1	循環型社会への貢献		3.0 / 5		ふつう	
2	地球温暖化対策の推進		2.4 / 5		がんばろう:	
3	豊かな自然環境の確保		2.0 / 5		がんばろう:	
4	高齢社会への対応		3.0 / 5		ふつう	
[※] 対応するCASBEEのスコア(平均)を5点満点で表示します。(スコア1.0=1点、スコア5.0=5点)		評価 凡例		よい 4 点以上	ふつう 3 点以上	がんばろう 3 点未満

3 設計上の配慮事項とCASBEEのスコア	
使用CASBEE評価マニュアル:	CASBEE-建築(新築) 2016年版
使用CASBEE評価ソフト:	CASBEE-BD_NC_2016(v.4.0)
1 循環型社会への貢献 スコア平均 3.0	
リサイクルに関する配慮	長寿命化に関する配慮
LR2/ 2 非再生性資源の使用量削減	スコア 2.6
	Q2/ 2.2 部品・部材の耐用年数
	スコア 3.1
	Q2/ 3 対応性・更新性
	スコア 3.3
LGS下地を採用	階高5.807m
2 地球温暖化対策の推進 スコア平均 2.5	
省エネ・省資源に関する配慮	節水に関する配慮
LR3/ 1 地球温暖化への配慮	スコア 3.9
	LR2/ 1.1 節水
	スコア 1
ライフサイクルCO2排出率76%	<自由記述>
3 豊かな自然環境の確保 スコア平均 2.0	
生態系保全に関する配慮	緑化に関する配慮
Q3/ 1 生物環境の保全と創出	スコア 1
	Q3/ 3.2 敷地内温熱環境の向上
	スコア 2
	LR3/ 2.2 温熱環境悪化の改善
	スコア 3
<自由記述>	見付面積比 15.20%
4 高齢社会への対応 スコア平均 3.0	
バリアフリーに関する配慮	主な指標
Q2/ 1.1.3 バリアフリー計画	スコア 3
	建物の外皮性能 (BPI評価)
	非住宅: BPI値、住宅: 省エネ等級 0.88
	建物の一次エネルギー消費量 (BEI評価)
	非住宅: BEI値、住宅: - 0.74
	外構緑化指数 0 %
	建物緑化指数 0 %

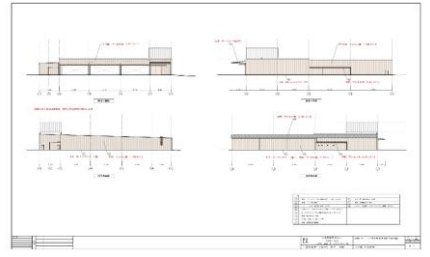
: 入力欄

: CASBEE-建築(新築)の採点結果から転記してください。

CASBEE®-建築(新築) | 評価結果 |

■使用評価マニュアル: CASBEE-建築(新築)2016年版 使用評価ソフト: CASBEE-BD_NC_2016(v4.0)

1-1 建物概要		1-2 外観	
建物名称	(仮称)コーナンPRO小倉北区明和町	階数	地上1F
建設地	福岡県北九州市小倉北区明和町10	構造	S造
用途地域	防火地域	平均居住人員	110 人
地域区分	6地域	年間使用時間	XXX 時間/年(想定値)
建物用途	物販店	評価の段階	実施設計段階評価
竣工年	2022年11月 予定	評価の実施日	2022年5月18日
敷地面積	5,204 m ²	作成者	高原 大輔
建築面積	2,660 m ²	確認日	2022年5月18日
延床面積	2,660 m ²	確認者	高原 大輔



2-1 建築物の環境効率(BEEランク&チャート)

BEE = 1.0

S: ★★★★★ A: ★★★★★ B+: ★★★★★ B: ★★★★★ C: ★

2-2 ライフサイクルCO₂(温暖化影響チャート)

標準計算

30%: ★★★★★ 60%: ★★★★★ 80%: ★★★★★ 100%: ★★★★★ 100%超: ★★★★★

このグラフは、LR3中の「地球温暖化への配慮」の内容を、一般的な建物(参照値)と比べたライフサイクルCO₂排出量の目安で示したものです

2-3 大項目の評価(レーダーチャート)

2-4 中項目の評価(バーチャート)

Q のスコア = 2.7

Q1 室内環境

Q1のスコア = 3.1

Q2 サービス性能

Q2のスコア = 3.0

Q3 室外環境(敷地内)

Q3のスコア = 1.8

LR のスコア = 3.3

LR1 エネルギー

LR1のスコア = 3.8

LR2 資源・マテリアル

LR2のスコア = 2.5

LR3 敷地外環境

LR3のスコア = 3.5

3 設計上の配慮事項		
総合	高い外皮性能、効率の良い設備機器を使用しており、エネルギー消費、環境負荷低減になるよう設計されている。	その他 特になし。
Q1 室内環境	全面的にF★★★★を使用している。	Q3 室外環境(敷地内) 建物がまちなみや風景にバランスよく調和されている。
LR1 エネルギー	高い外皮性能を高め、建築物を運用する際に発生するエネルギー消費を低減する取り組みに努めている。	LR3 敷地外環境 ライフサイクルCO ₂ の排出量が、一般的な建築物と同等であり、地球温暖化への配慮を行っている。
Q2 サービス性能	天高、階高にゆとりがあり、利用者にとって広く感じる空間になるよう努めている。	
LR2 資源・マテリアル	LGS下地を採用している。	

■CASBEE: Comprehensive Assessment System for Built Environment Efficiency (建築環境総合性能評価システム)
 ■Q: Quality (建築物の環境品質)、L: Load (建築物の環境負荷)、LR: Load Reduction (建築物の環境負荷低減性)、BEE: Built Environment Efficiency (建築物の環境効率)
 ■「ライフサイクルCO₂」とは、建築物の部材生産・建設から運用、改修、解体廃棄に至る一生の間の二酸化炭素排出量を、建築物の寿命年数で除した年間二酸化炭素排出量のこと
 ■評価対象のライフサイクルCO₂排出量は、Q2、LR1、LR2中の建築物の寿命、省エネルギー、省資源などの項目の評価結果から自動的に算出される

CASBEE-建築(新築)2016年版
 (仮称)コーナンPRO小倉北区明和町店新築工事

■使用評価マニュアル CASBEE-建築(新築)2016年版
 ■評価ソフト: CASBEE-BD_NC_2016(v4.0)

スコアシート		実施設計段階							
配慮項目		環境配慮設計の概要記入欄		評価点	重み係数	評価点	重み係数	全体	
Q 建築物の環境品質									2.7
Q1 室内環境					0.40		-		3.1
1 音環境				3.0	0.15	-	-		3.0
1.1 室内騒音レベル				3.0	0.40	-	-		
1.2 遮音				3.0	0.40	-	-		
1 開口部遮音性能				3.0	1.00	-	-		
2 界壁遮音性能				-	-	-	-		
3 界床遮音性能(軽量衝撃源)				-	-	-	-		
4 界床遮音性能(重量衝撃源)				-	-	-	-		
1.3 吸音				3.0	0.20	-	-		
2 温熱環境				3.0	0.35	-	-		3.0
2.1 室温制御				3.1	0.50	-	-		
1 室温				3.0	0.50	-	-		
2 外皮性能		加重平均レベル4.2		4.0	0.17	-	-		
3 ゾーン別制御性				3.0	0.33	-	-		
2.2 湿度制御				3.0	0.20	-	-		
2.3 空調方式				3.0	0.30	-	-		
3 光・視環境				3.0	0.25	-	-		3.0
3.1 昼光利用				3.0	0.50	-	-		
1 昼光率				-	-	-	-		
2 方位別開口				-	-	-	-		
3 昼光利用設備				3.0	1.00	-	-		
3.2 グレア対策				-	-	-	-		
1 昼光制御				-	-	-	-		
3.3 照度				-	-	-	-		
3.4 照明制御				3.0	0.50	-	-		
4 空気環境				3.5	0.25	-	-		3.5
4.1 発生源対策				4.0	0.50	-	-		
1 化学汚染物質		ほぼ全面的にF☆☆☆☆を採用		4.0	1.00	-	-		
4.2 換気				3.0	0.30	-	-		
1 換気量				3.0	0.50	-	-		
2 自然換気性能				-	-	-	-		
3 取り入れ外気への配慮				3.0	0.50	-	-		
4.3 運用管理				3.0	0.20	-	-		
1 CO ₂ の監視				3.0	0.50	-	-		
2 喫煙の制御				3.0	0.50	-	-		
Q2 サービス性能				-	0.30	-	-		3.0
1 機能性				2.9	0.40	-	-		2.9
1.1 機能性・使いやすさ				3.0	0.40	-	-		
1 広さ・収納性				-	-	-	-		
2 高度情報通信設備対応				-	-	-	-		
3 バリアフリー計画				3.0	1.00	-	-		
1.2 心理性・快適性				2.6	0.30	-	-		
1 広さ感・景観		売場部分の天井高3.6m以上		5.0	0.33	-	-		
2 リフレッシュスペース				2.0	0.33	-	-		
3 内装計画				1.0	0.33	1.0	-		
1.3 維持管理				3.0	0.30	-	-		
1 維持管理に配慮した設計				3.0	0.50	-	-		
2 維持管理用機能の確保				3.0	0.50	-	-		
2 耐用性・信頼性				2.8	0.30	-	-		2.8
2.1 耐震・免震・制震・制振				3.0	0.50	-	-		
1 耐震性(建物のこわれにくさ)				3.0	0.80	-	-		
2 免震・制震・制振性能				3.0	0.20	-	-		
2.2 部品・部材の耐用年数				3.1	0.30	-	-		
1 躯体材料の耐用年数				3.0	0.20	-	-		
2 外壁仕上げ材の補修必要間隔				3.0	0.20	-	-		
3 主要内装仕上げ材の更新必要間隔				3.0	0.10	-	-		
4 空調換気ダクトの更新必要間隔		ステンレスを採用		4.0	0.10	-	-		
5 空調・給排水配管の更新必要間隔				3.0	0.20	-	-		
6 主要設備機器の更新必要間隔				3.0	0.20	-	-		
2.4 信頼性				2.0	0.20	-	-		
1 空調・換気設備				3.0	0.20	-	-		
2 給排水・衛生設備				1.0	0.20	-	-		
3 電気設備				1.0	0.20	-	-		
4 機械・配管支持方法				3.0	0.20	-	-		
5 通信・情報設備				2.0	0.20	-	-		

3	対応性・更新性		3.3	0.30	-	-	3.3
	3.1 空間のゆとり		4.2	0.30	-	-	
	1 階高のゆとり	階高 5.807m	5.0	0.60	-	-	
	2 空間の形状・自由さ	-	3.0	0.40	-	-	
	3.2 荷重のゆとり		3.0	0.30	-	-	
	3.3 設備の更新性		3.0	0.40	-	-	
	1 空調配管の更新性	-	3.0	0.20	-	-	
	2 給排水管の更新性	-	3.0	0.20	-	-	
	3 電気配線の更新性	-	3.0	0.10	-	-	
	4 通信配線の更新性	-	3.0	0.10	-	-	
	5 設備機器の更新性	-	3.0	0.20	-	-	
	6 バックアップスペースの確保	-	3.0	0.20	-	-	
Q3	室外環境(敷地内)		-	0.30	-	-	1.8
1	生物環境の保全と創出		1.0	0.30	-	-	1.0
2	まちなみ・景観への配慮		2.0	0.40	-	-	2.0
3	地域性・アメニティへの配慮		2.5	0.30	-	-	2.5
	3.1 地域性への配慮、快適性の向上	-	3.0	0.50	-	-	
	3.2 敷地内温熱環境の向上	-	2.0	0.50	-	-	
LR	建築物の環境負荷低減性		-	-	-	-	3.3
LR1	エネルギー		-	0.40	-	-	3.8
1	建物外皮の熱負荷抑制	BPI=0.88	4.2	0.20	-	-	4.2
2	自然エネルギー利用	-	3.0	0.10	-	-	3.0
3	設備システムの高効率化	BEI=0.74	4.2	0.50	-	-	4.2
4	効率的運用		3.0	0.20	-	-	3.0
	集合住宅以外の評価		3.0	1.00	-	-	
	4.1 モニタリング	-	3.0	0.50	-	-	
	4.2 運用管理体制	-	3.0	0.50	-	-	
	集合住宅の評価		-	-	-	-	
	4.1 モニタリング	-	-	-	-	-	
	4.2 運用管理体制	-	-	-	-	-	
LR2	資源・マテリアル		-	0.30	-	-	2.5
1	水資源保護		2.2	0.20	-	-	2.2
	1.1 節水	-	1.0	0.40	-	-	
	1.2 雨水利用・雑排水等の利用		3.0	0.60	-	-	
	1 雨水利用システム導入の有無	-	3.0	0.70	-	-	
	2 雑排水等利用システム導入の有無	-	3.0	0.30	-	-	
2	非再生性資源の使用量削減		2.6	0.60	-	-	2.6
	2.1 材料使用量の削減	-	2.0	0.10	-	-	
	2.2 既存建築躯体等の継続使用	-	3.0	0.20	-	-	
	2.3 躯体材料におけるリサイクル材の使用	-	3.0	0.20	-	-	
	2.4 躯体材料以外におけるリサイクル材の使用	-	1.0	0.20	-	-	
	2.5 持続可能な森林から産出された木材	-	2.0	0.10	-	-	
	2.6 部材の再利用可能性向上への取組み	LGS下地を採用	4.0	0.20	-	-	
3	汚染物質含有材料の使用回避		2.7	0.20	-	-	2.7
	3.1 有害物質を含まない材料の使用	-	3.0	0.30	-	-	
	3.2 フロン・ハロンの回避		2.6	0.70	-	-	
	1 消火剤	-	2.0	0.33	-	-	
	2 発泡剤(断熱材等)	-	3.0	0.33	-	-	
	3 冷媒	-	3.0	0.33	-	-	
LR3	敷地外環境		-	0.30	-	-	3.5
1	地球温暖化への配慮	ライフサイクルCO2排出率76%	3.9	0.33	-	-	3.9
2	地域環境への配慮		3.5	0.33	-	-	3.5
	2.1 大気汚染防止	燃焼機器を使用していない	5.0	0.25	-	-	
	2.2 温熱環境悪化の改善	-	3.0	0.50	-	-	
	2.3 地域インフラへの負荷抑制		3.0	0.25	-	-	
	1 雨水排水負荷低減	-	3.0	0.25	-	-	
	2 汚水処理負荷抑制	-	3.0	0.25	-	-	
	3 交通負荷抑制	建物利用者のための適切な量の自転車置場の確保	5.0	0.25	-	-	
	4 廃棄物処理負荷抑制	-	1.0	0.25	-	-	
3	周辺環境への配慮		3.1	0.33	-	-	3.1
	3.1 騒音・振動・悪臭の防止		3.0	0.40	-	-	
	1 騒音	-	3.0	0.33	-	-	
	2 振動	-	3.0	0.33	-	-	
	3 悪臭	-	3.0	0.33	-	-	
	3.2 風害、砂塵、日照阻害の抑制		3.0	0.40	-	-	
	1 風害の抑制	-	3.0	0.70	-	-	
	2 砂塵の抑制	-	1.0	-	-	-	
	3 日照阻害の抑制	-	3.0	0.30	-	-	
	3.3 光害の抑制		3.7	0.20	-	-	
	1 屋外照明及び屋内照明のうち外に漏れる光への対策	「広告物照明の扱い」の配慮事項の一部を満たす	4.0	0.70	-	-	
	2 昼光の建物外壁による反射光(グレア)への対策	-	3.0	0.30	-	-	

CASBEE-建築(新築)2016年版

(仮称)コーナンPRO小倉北区明和町店新築工事

評価する取組み	合計	合計2	No.1	No.2	No.3	No.4	No.5	No.6	No.7	No.8	No.9	No.10	No.11	No.12	No.13
Q2 サービス性能															
1.2.3 内装計画	1.0	1.0	-	-	○	-	-	-	-	○	-	-	-	-	-
1.3.1 維持管理に配慮した設計	5.0	-	-	○	-	○	-	○	-	○	-	-	○	-	-
1.3.2 維持管理用機能の確保	5.0	-	-	○	○	-	○	-	-	-	○	○	-	-	-
2.4.1 空調・換気設備	1.0	-	-	○	-	-	-	-	-	-	-	-	-	-	-
2.4.2 給排水・衛生設備	-	-	-	-	-	-	-	-	-	-	-	-	-	-	-
2.4.3 電気設備	-	-	-	-	-	-	-	-	-	-	-	-	-	-	-
2.4.5 通信・情報設備	1.0	-	○	-	-	-	-	-	-	-	-	-	-	-	-
Q3 室外環境(敷地内)															
1 生物資源の保全と創出	-	-	-	-	-	-	-	-	-	-	-	-	-	-	-
2 まちなみ・景観への配慮	2.0	-	2.0	-	-	-	-	-	-	-	-	-	-	-	-
3.1 地域性への配慮、快適性の向上	2.0	-	-	-	1.0	-	-	1.0	-	-	-	-	-	-	-
3.2 敷地内温熱環境の向上	4.0	-	-	1.0	2.0	-	-	-	-	1.0	-	-	-	-	-
LR1 エネルギー															
2 自然エネルギー利用	-	-	-	-	-	-	-	-	-	-	-	-	-	-	-
LR2 資源・マテリアル															
1.2.2 雑排水等再利用システム導入の有無	-	-	-	-	-	-	-	-	-	-	-	-	-	-	-
2.1 材料使用量の削減	-	-	-	-	-	-	-	-	-	-	-	-	-	-	-
2.3 躯体材料におけるリサイクル材の使用	-	-	-	-	-	-	-	-	-	-	-	-	-	-	-
2.6 部材の再利用可能性向上への取組み	1.0	-	○	-	-	-	-	-	-	-	-	-	-	-	-
3.1 有害物質を含まない材料の使用	-	-	-	-	-	-	-	-	-	-	-	-	-	-	-
LR3 敷地外環境															
2.2 温熱環境悪化の改善	8.0	-	1.0	-	3.0	3.0	-	-	-	1.0	-	-	-	-	-
2.3.3 交通負荷抑制	4.0	-	1.0	1.0	1.0	1.0	1.0	-	-	-	-	-	-	-	-
2.3.4 廃棄物処理負荷抑制	-	-	-	-	-	-	-	-	-	-	-	-	-	-	-
3.2.2 砂塵の抑制	-	-	-	-	-	-	-	-	-	-	-	-	-	-	-
3.3.1 屋外照明及び屋内照明のうち外に漏れる光への対策	3.0	-	2.0	1.0	-	-	-	-	-	-	-	-	-	-	-

主な指標

Q1 室内環境

2.1.3 外皮性能

窓システムSC	-	窓の日射熱取得率(η)	-
U値(W/m2K)	窓システム	屋根	外壁
住戸部分	窓システムU値	外皮UA値	ηAC
屋光率	0.0%	ηAH	-
自然換気有効開口面積率	0.0%	-	-

3.1.1 屋光率

4.2.2 自然換気性能

Q2 サービス性能

1.1.1 広さ・収納性

執務スペース	0.0㎡/人	病床	0.0㎡/床	シングル	0.0㎡ ツイン	0.0㎡
--------	--------	----	--------	------	----------	------

1.1.2 高度情報通信設備対応

コンセント容量	30.0 VA/㎡
---------	-----------

1.2.1 広さ感・景観

天井高	0 m
-----	-----

1.2.2 リフレッシュスペース

リフレッシュスペース	0.5%	レストスペース	2.0%
------------	------	---------	------

2.2.1 躯体材料の耐用年数

想定耐用年数	0 年
--------	-----

2.2.2 外壁仕上げ材の補修必要間隔

想定必要間隔	0 年
--------	-----

2.2.3 主要内装仕上げ材の更新必要間隔

想定必要間隔	0 年
--------	-----

2.2.6 主要設備機器の更新必要間隔

想定必要間隔	0 年
--------	-----

3.1.1 階高のゆとり

階高	3.5 m
----	-------

3.1.2 空間の形状・自由さ

壁長さ比率	0.0%
-------	------

3.2 荷重のゆとり

床荷重	2900 N/m2
-----	-----------

Q3 室外環境(敷地内)

1 生物資源の保全と創出

外構緑化指数	#DIV/0!	建物緑化指数	0%
--------	---------	--------	----

3.2 敷地内温熱環境の向上

空地率	0%	水平投影面積率	0%	地表面対策面積率	0%	舗装面積率	0%
-----	----	---------	----	----------	----	-------	----

LR1 エネルギー

1 建物外皮の熱負荷抑制

BPI/BPI _m	0.88	断熱等性能等級	対象外 相当
----------------------	------	---------	--------

2 自然エネルギー利用

自然エネルギー直接利用量	0 MJ/年㎡	採光を満たす教室数	0.0%	採光を満たす住戸数	0.0%
--------------	---------	-----------	------	-----------	------

通風を満たす教室数	0.0%	通風を満たす住戸数	0.0%
-----------	------	-----------	------

3 設備システムの高効率化

BPI/BPI _m	非住宅	0.74	住宅	-	太陽光	0.0kW	太陽熱等	0.0kW	蓄電池	0.0kW
----------------------	-----	------	----	---	-----	-------	------	-------	-----	-------

LR2 資源・マテリアル

1.2.1 雨水利用システム導入の有無

雨水利用率	0.0%
-------	------

2.4 躯体材料以外におけるリサイクル材の使用

特定調達品目	-	エコマーク商品	-	自治体指定の特定品目等	-
--------	---	---------	---	-------------	---

2.5 持続可能な森林から産出された木材

使用比率	0.0%
------	------

3.2.1 消火剤

オゾン層破壊係数(ODP)	地球温暖化係数(GWP)
---------------	--------------

3.2.2 発泡剤(断熱材等)

オゾン層破壊係数(ODP)	地球温暖化係数(GWP)
---------------	--------------

3.2.3 冷媒

オゾン層破壊係数(ODP)	地球温暖化係数(GWP)
---------------	--------------

LR3 敷地外環境

2.2 温熱環境悪化の改善

見付面積比	#DIV/0!	隣棟間隔指標R _w	-
地表面対策面積率	0.0%	屋根面対策面積率	#DIV/0!
見付面積S _b	30㎡	卓越風向と直交する最大敷地幅W _s	30 m
緑地	㎡	水面	㎡
保水性対策面	㎡	高反射対策面	㎡
再帰性反射対策面	㎡		