

コロナ禍における大学生へのメンタルヘルスに関する調査結果について（概要）

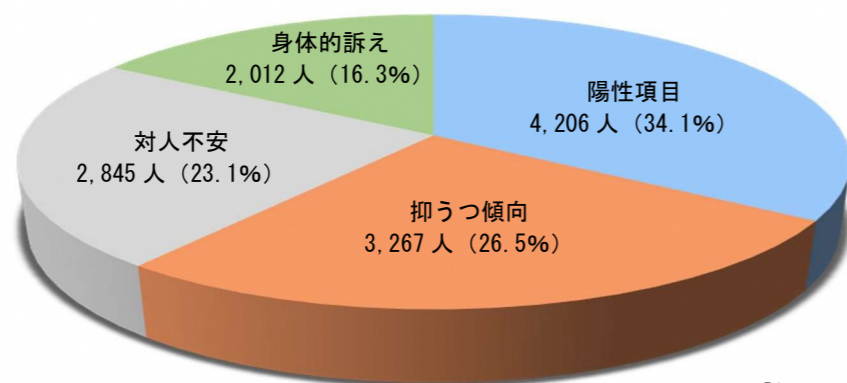
●メンタルヘルスに関する調査の概要

- 【調査目的】市内大学に通う学部生等に調査を行い、新型コロナウイルス感染症の影響で心身の状態等に悩みを抱えている学生を把握し、大学での相談等につなげるもの。
- 【調査期間】令和3年5月17日～6月30日：(福岡県の緊急事態宣言期間〔5月12日～6月20日〕及びまん延防止等重点措置期間〔6月21日～7月11日〕での実施)
- 【対象者】21,002人：市内大学のうち、調査に協力した大学9校及び短期大学4校に所属する学生(大学1～6年生、短期大学1・2年生及び専攻1・2年生等)
- 【回答数】5,346件(回答率25.5%)：うち、有効回答数は無効回答数(重複等)218件を除く5,128件
- 【回答方法】スマートフォン等から回答できる電子アンケート：北九州市電子申請システムを利用し、各大学から学生に対して調査票URLを送付し、回答を依頼
- 【使用した調査票】UPI調査*60問+市独自の質問3問=計63問 ※UPI調査(University Personality Inventory)…大学生を対象とした精神的健康度のスクリーニング検査。「はい」「いいえ」の二択で回答。

1 学生の心の健康状況（UPI調査：上位10項目の傾向）

学生は、さまざまなストレスを感じている。

「はい」と答えた学生が多かった質問(10項目)を「心の不調を表す5つの傾向」に分けると、「抑うつ傾向」が26.5%、「対人不安」が23.1%、「身体的訴え」が16.3%、「強迫傾向」及び「関係念慮」がともに0%であった。

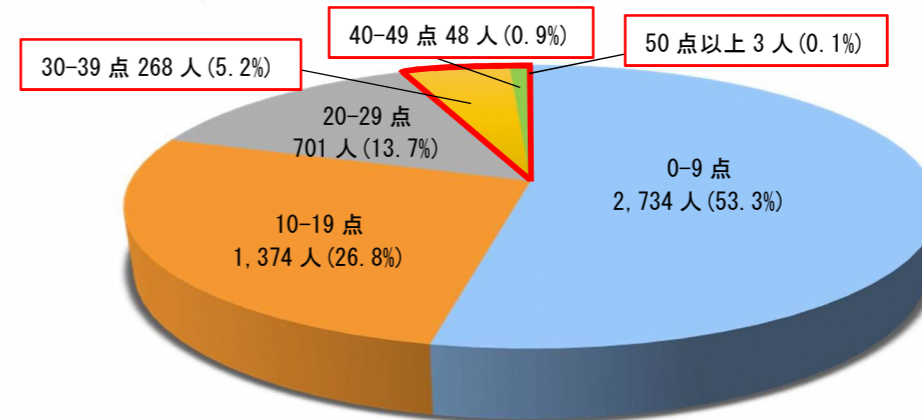


※陽性項目：「気分が明るい」等の肯定的な項目

2 ケアが必要な学生の割合（UPI調査：得点分布）

319人(6.2%)がケアが必要な学生と考えられる。

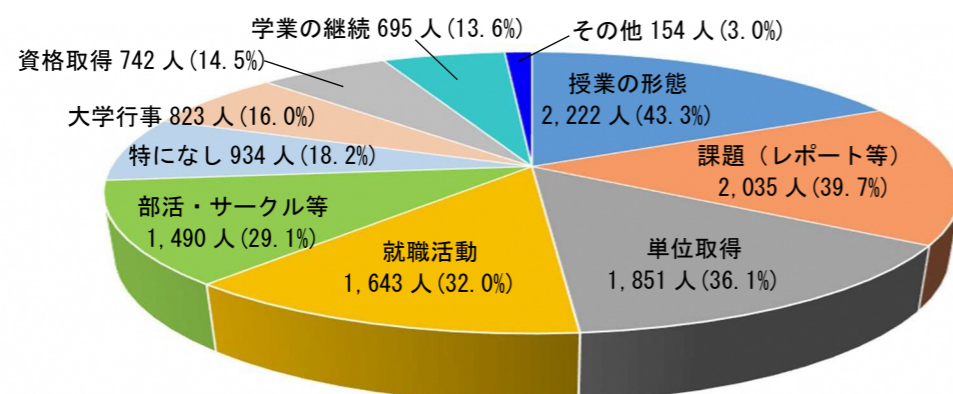
UPI調査60問中56問の平均点は11.2点(1問につき「はい」=1点)。10点未満の学生は2,734人(53.3%)、10～29点が2,075人(40.5%)、30点以上が319人(6.2%)。30点以上の学生は、ケアが必要と考えられる。



3 学業・就職活動等について不安なこと（市独自質問）

4割前後の学生が、授業形態、課題(レポート等)、単位取得が不安と回答

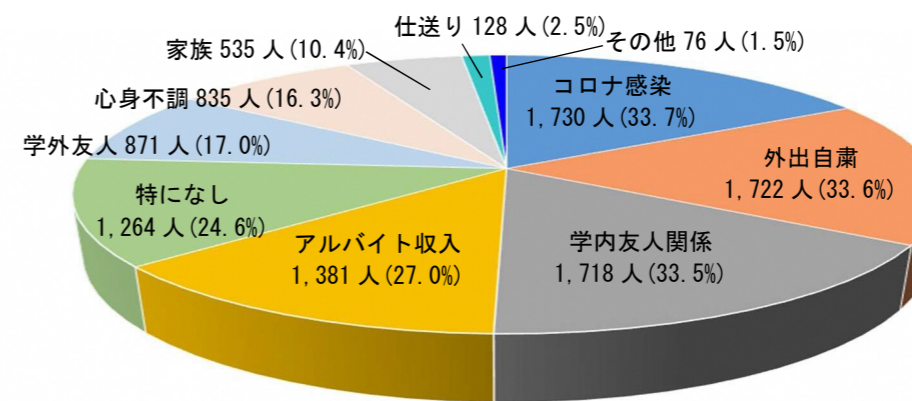
学業等において不安なことや困ったこととして、「授業の形態」と答えた学生が2,222人(43.3%)、「課題(レポート等)」が2,035人(39.7%)、「単位取得」が1,851人(36.1%)「就職活動・インターンシップ」が1,643人(32.0%)等となっている(複数回答)。



4 生活について不安なこと（市独自質問）

3割超の学生が、コロナ感染、外出自粛、学内友人関係が不安と回答

生活において不安なことや困ったこととして、「新型コロナウイルスの感染」と答えた学生が1,730人(33.7%)、「外出自粛」が1,722人(33.6%)、「学内友人関係」が1,718人(33.5%)、「アルバイト収入」が1,381人(27.0%)等となっている(複数回答)。



- 5 今後の対応：① これらの調査結果を各大学にフィードバック。② 各大学は、調査結果を踏まえ「大学生のメンタルヘルスの充実に寄与する事業」を実施。③ 市は、これらの事業に補助金を支給して支援。

コロナ禍における
大学生へのメンタルヘルスに関する調査結果について

令和3年8月

北九州市企画調整局企画課

目 次

1 調査の概要

- (1) 調査の目的 1
- (2) 調査対象者及び調査期間 1
- (3) 回答者の構成及び回答率 1

2 調査結果

- (1) 心の健康調査（UPI） 2
 - ① 56項目合計点の平均 3
 - ② 得点分布 4
 - ③ 各項目の選択率 7
 - ④ 上位10項目における各領域の出現率 7
- (2) 北九州市の独自質問（3問） 8
 - ① 学業・就職活動等に関する質問 8
 - ② 生活に関する質問 12
 - ③ 不安な時の相談先に関する質問 16

3 参考資料

- (1) 心の健康調査票：60問 21
- (2) 学生生活におけるコロナの影響に関するアンケート：3問 21

1 調査の概要

(1) 調査の目的

新型コロナウイルス感染症が全国的に拡大している中、オンライン授業やサークル活動の自粛等により教員や友人と十分にコミュニケーションがとれず、不安な思いを抱えている大学生が少なくないと考えられる。

このため、北九州市は、市内に学部等を設置している大学及び短期大学（以下、「市内大学」という。）に通う学部生等に対してメンタルヘルスに関する調査を行い、新型コロナウイルス感染症の影響により心身の状態等に悩みを抱えている学生を把握し、大学での相談等につなげることとした。

なお、使用する調査票は、60問から成るUPI^{*}(University Personality Inventory)に、コロナの影響に関する市独自の質問を3問加えたものとした。

※大学生を対象とした精神的健康度のスクリーニング検査。複数の市内大学で新入生等を対象に当該調査が使われている。

(2) 調査対象者及び調査期間

今回の調査は、市内大学のうち調査に協力した大学9校及び短期大学4校に所属する学生計21,002人^{*}(大学1～6年生、短期大学1・2年生及び専攻1・2年生等)を対象とした。

調査期間は、令和3年5月17日～6月30日であり、福岡県の緊急事態宣言期間(5月12日～6月20日)及びまん延防止等重点措置期間(6月21日～7月11日)での実施となった。調査方法は、北九州市電子申請システムを利用し、各大学から学生に対して調査票のURLを送付し、回答を依頼した。 ※対象者数は、R3.5.1時点の学生数等調査に基づく。

(3) 回答者の構成及び回答率

対象大学の学生数21,002人のうち、回答数は5,346件(回答率25.5%)、うち無効回答数(重複等)は218件であった。

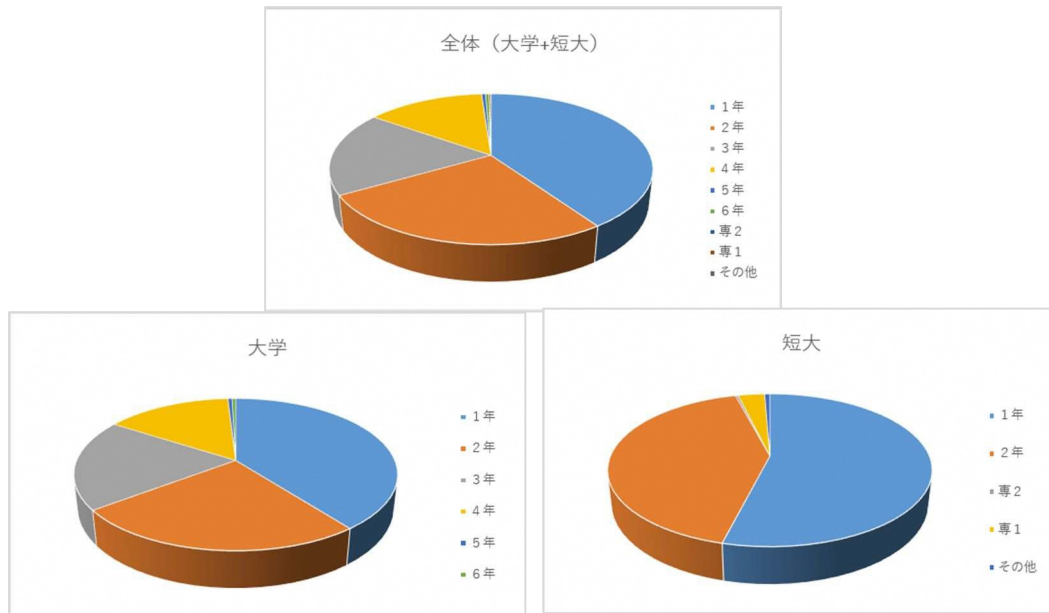
有効回答者数5,128件の構成は下表のとおり。

【大学・短期大学別構成】

	1年	2年	3年	4年	5年	6年
大学	1,901人 37.1%	1,211人 23.6%	934人 18.2%	720人 14.0%	24人 0.5%	21人 0.4%
	短期大学	1年	2年	別科(その他)		
	171人 3.3%	133人 2.6%	2人 0.0%			
	専攻1年	専攻2年				
	10人 0.2%	1人 0.0%				

※5年生、6年生は九州歯科大学および産業医科大学の学生
※その他大学の5・6年生16人は4年生に含む。

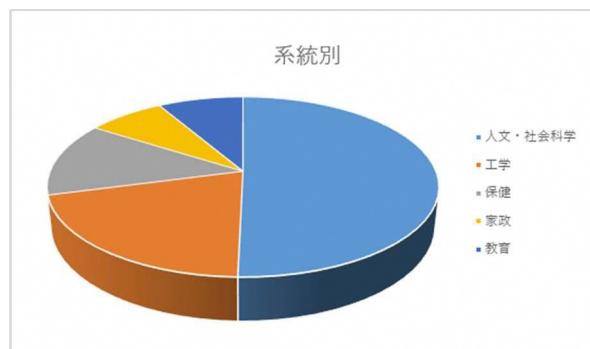
大学、短期大学とも1年生の回答数が最も多く、学年が上がるにつれ回答数は減少しており、大学1年生及び2年生の回答数合計は、全体のおよそ6割にのぼる。



【系統別構成】

人文・社会科学系の学部・学科等	2,582人	50.4%
工学系の学部・学科等	1,048人	20.4%
保健系の学部・学科等	685人	13.4%
家政の学部・学科等	388人	7.6%
教育の学部・学科等 (スポーツ、保育、子ども等)	425人	8.3%

回答者の学部・学科等系統別構成では、「人文・社会科学系」が5割を超え、次いで「工学系」が約2割、「保健系」が1割超を占めており、これら3系統で全回答数のおよそ8割を占める。



2 調査結果

(1) 心の健康調査 (UPI)

【UPI項目の概要】

UPI調査は、「食欲がない」等の身体的訴え16項目 (No.1-4, 16-19, 31-34, 46-49)、「不平や不満が多い」等の抑うつ傾向20項目 (No.6-15, 21-30)、「なんとなく不安である」等の対人不安10項目 (No.36-45)、「こだわりすぎる」等の強迫傾向5項目 (No.51-55)、「他人に陰口を言われる」等の関係念慮5項目 (No.56-60)、「気分が明るい」等の陽性項目4項目 (No.5, 20, 35, 50)の60項目から成る。

回答は「はい」か「いいえ」の二択であり、「はい」を1点、「いいえ」を0点として合計得点を算出する。

なお、陽性項目（「気分が明るい」、「いつも体の調子がよい」、「よく他人に好かれる」、「いつも活動的である」）は、本来は虚偽を示す尺度とされていたが、正直に回答している者も多いとされている。このため、これら陽性項目を除いた56項目の得点が高いほど、心身の不適応に対する自覚症状があるとされている。

① 56項目合計点の平均

陽性項目を除いた56項目について、合計点の平均を算出した。全体の平均は11.2点であった。これは、先行研究*から一般的な平均点であると考えられる。

※岩瀧大樹・山崎洋史 2015 教職志望学生のメンタルヘルスに関する研究 群馬大学教育実践研究第32号 249-258

【大学・短期大学別：56項目合計点の平均】

大学全体の平均点は11.2点、短期大学全体の平均点は11.1点であった。

大学の学年ごとにみると、1年生は10.5点と低めだが、2、3年生では11.8点と心身の不適応に対する自覚症状が高くなり、4年生以降では再び低下傾向にある。

短期大学生では、学科と専攻により学年ごとの傾向が異なっている。

大学	1年	2年	3年	4年	5年	6年
	10.5点	11.8点	11.8点	11.3点	10.7点	9.9点
短期大学	1年	2年	別科(その他)			
	10.7点	11.8点	1.5点			
	専攻1年	専攻2年				
	9.8点	7.0点				

