

職業紹介等からみた
北九州市の雇用情勢

令和 3 年 2月分

北九州市産業経済局雇用政策課

目 次

	ページ
I 北九州市における雇用情勢等の概況（令和3年2月）	
1 景況	1
2 労働力需給の動き	1
3 新規求人・求職の動き	1
4 雇用保険受給者の動き	1
II 有効求人倍率・失業率の動き（国・県との比較）	
1-a 有効求人倍率・失業率の推移【一般（パートタイムを含む）】（月単位）	2
1-b 有効求人倍率・失業率の推移【一般（パートタイムを含む）】（年度単位）	2
III 市内求人・求職の動き	
1 月間有効求人数・求職者数の推移【一般（パートタイムを含む）】（月単位）	3
2 新規求人数・求職者数の推移【一般（パートタイムを含む）】（月単位）	3
3-a 市内地区別 有効求人倍率等の推移【一般（パートタイムを除く）】（月単位）	4
3-b 市内地区別 有効求人倍率等の推移【一般（パートタイム）】（月単位）	5
4-a 産業別 新規求人数の推移【一般（パートタイムを除く）】（月単位）	6
4-b 産業別 新規求人数の推移【一般（パートタイムを除く）】（年度単位）	7
5 年齢別 有効・新規求職者数と就職状況【常用（パートタイムを除く）】（令和3年2月）	8
6-a 職業別 新規求人・求職の状況【常用（パートタイムを除く）】（令和3年2月）	9
6-b 職業別 新規求人・求職バランスシート【常用（パートタイムを除く）】（令和3年2月）	9
IV 雇用保険受給者数の動き	
1-a 雇用保険受給者数の推移（月単位）	10
1-b 雇用保険受給者数の推移（年度単位）	10
3 年齢別 雇用保険受給者数の推移（月単位）	11
3 男女別 雇用保険受給者数の推移（月単位）	11

※ 本誌に掲載しているデータは、全て新規学卒者を除いたもの。
また、出典について、特に記載のないものは全て福岡労働局職業安定業務統計に基づくもの。

I 北九州市における雇用情勢等の概況(令和3年2月)

1 景況

北九州・京築地区の経済は、新型コロナウイルス感染症の影響から引き続き厳しい状況にあるものの、基調としては持ち直している。3月短観(全産業)をみると、企業の業況判断は大幅に改善した。0

こうした中で、生産は、持ち直している。雇用情勢をみると、労働需給は、新型コロナウイルス感染症の影響により緩和している。

日本銀行北九州支店 「北九州・京築地区の金融経済概況」(2021年4月1日)より抜粋

2 労働力需給の動き

有効求人数は19,737人で、前年同月比9.1%の減少となり、28ヶ月連続で前年同月を下回った。

有効求職者数は17,518人で、前年同月比16.9%の増加となり、9ヶ月連続で前年同月を上回った。

この結果、有効求人倍率は1.13倍となり、前年同月を0.32ポイント下回った。

3 新規求人・求職の動き

新規求人数は6,822人で、前年同月比3.2%の減少となった。このうち、一般職業紹介(パートを除く)の新規求人数は4,222人で前年同月比3.3%の減少となった。また、一般職業紹介(パート)の新規求人数は2,600人で前年同月比3.1%の減少となった。

新規求職者数は3,677人で、前年同月比5.9%の増加となった。このうち、一般職業紹介(パートを除く)の新規求職者数は2,395人で前年同月比5.3%の増加となった。また、一般職業紹介(パート)の新規求職者数は1,282人で前年同月比7.0%の増加となった。

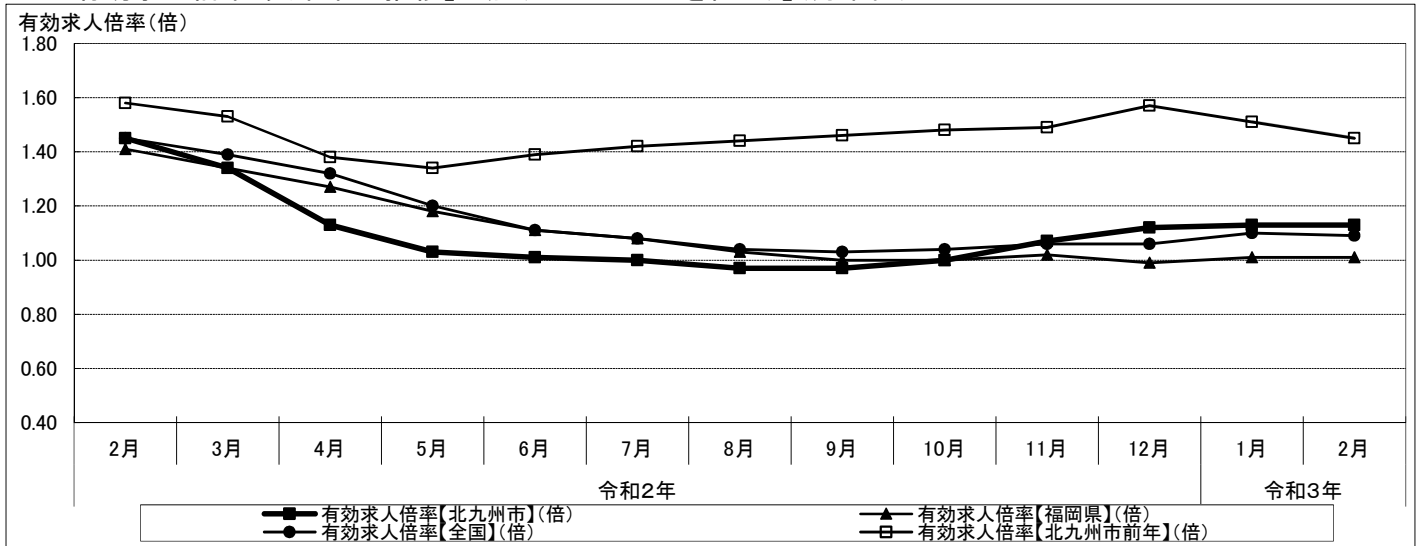
この結果、新規求人倍率は1.86倍となった。

4 雇用保険受給者の動き

雇用保険受給者実人員は4,207人で、前年同月比で24.2%の増加となった。

Ⅱ 有効求人倍率・失業率の動き(国・県との比較)

1-a 有効求人倍率・失業率の推移【一般(パートタイムを含む)】(月単位)



区分	令和2年												令和3年	
	2月	3月	4月	5月	6月	7月	8月	9月	10月	11月	12月	1月	2月	
有効求人倍率【北九州市】(倍)	1.45	1.34	1.13	1.03	1.01	1.00	0.97	0.97	1.00	1.07	1.12	1.13	1.13	
有効求人倍率【福岡県】(倍)	1.41	1.34	1.27	1.18	1.11	1.08	1.03	1.00	1.00	1.02	0.99	1.01	1.01	
有効求人倍率【全国】(倍)	1.45	1.39	1.32	1.20	1.11	1.08	1.04	1.03	1.04	1.06	1.06	1.10	1.09	
有効求人倍率【北九州市前年】(倍)	1.58	1.53	1.38	1.34	1.39	1.42	1.44	1.46	1.48	1.49	1.57	1.51	1.45	
失業率【福岡県】(%)	2.8		3.0		3.1		3.1							
失業率【全国】(%)	2.4	2.5	2.6	2.9	2.8	2.9	3.0	3.0	3.1	2.9	2.9	2.9	2.9	

※1 有効求人倍率(福岡県・全国)、失業率(全国)は季節調整値。また、失業率(福岡県)はモデル推計値で、四半期単位の値。

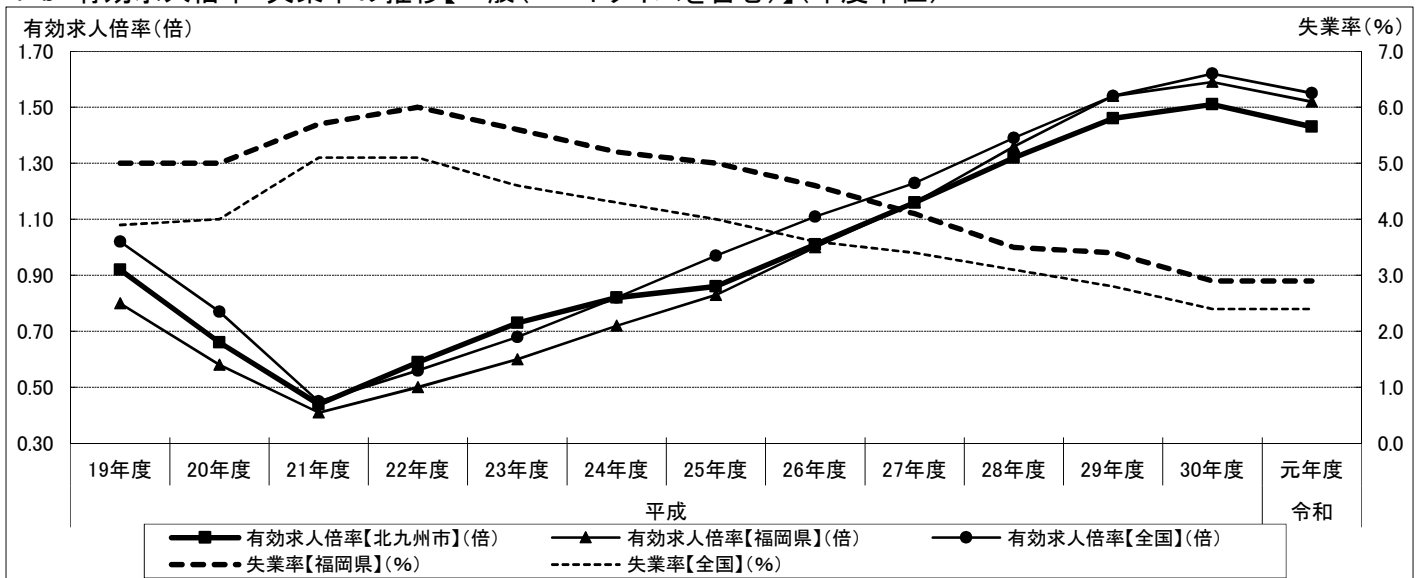
季節調整値は毎年1月分結果公表時、モデル推計値は毎年1~3月期平均公表時に、新たな結果を追加して過去に遡って再計算を行い数値を一部改定するため、発表当時の結果と若干異なることがある。

※2【出典】

有効求人倍率(福岡県・全国)・・・厚生労働省「一般職業紹介状況」

失業率(福岡県・全国)・・・総務省統計局「労働力調査」

1-b 有効求人倍率・失業率の推移【一般(パートタイムを含む)】(年度単位)



区分	平成													令和
	19年度	20年度	21年度	22年度	23年度	24年度	25年度	26年度	27年度	28年度	29年度	30年度	元年度	
有効求人倍率【北九州市】(倍)	0.92	0.66	0.44	0.59	0.73	0.82	0.86	1.01	1.16	1.32	1.46	1.51	1.43	
有効求人倍率【福岡県】(倍)	0.80	0.58	0.41	0.50	0.60	0.72	0.83	1.00	1.16	1.36	1.54	1.59	1.52	
有効求人倍率【全国】(倍)	1.02	0.77	0.45	0.56	0.68	0.82	0.97	1.11	1.23	1.39	1.54	1.62	1.55	
失業率【福岡県】(%)	5.0	5.0	5.7	6.0	5.6	5.2	5.0	4.6	4.1	3.5	3.4	2.9	2.9	
失業率【全国】(%)	3.9	4.0	5.1	5.1	4.6	4.3	4.0	3.6	3.4	3.1	2.8	2.4	2.4	

※1 失業率は暦年(1~12月)の数値。失業率(福岡県)はモデル推計値。失業率【全国】の23年分は補完推計値。

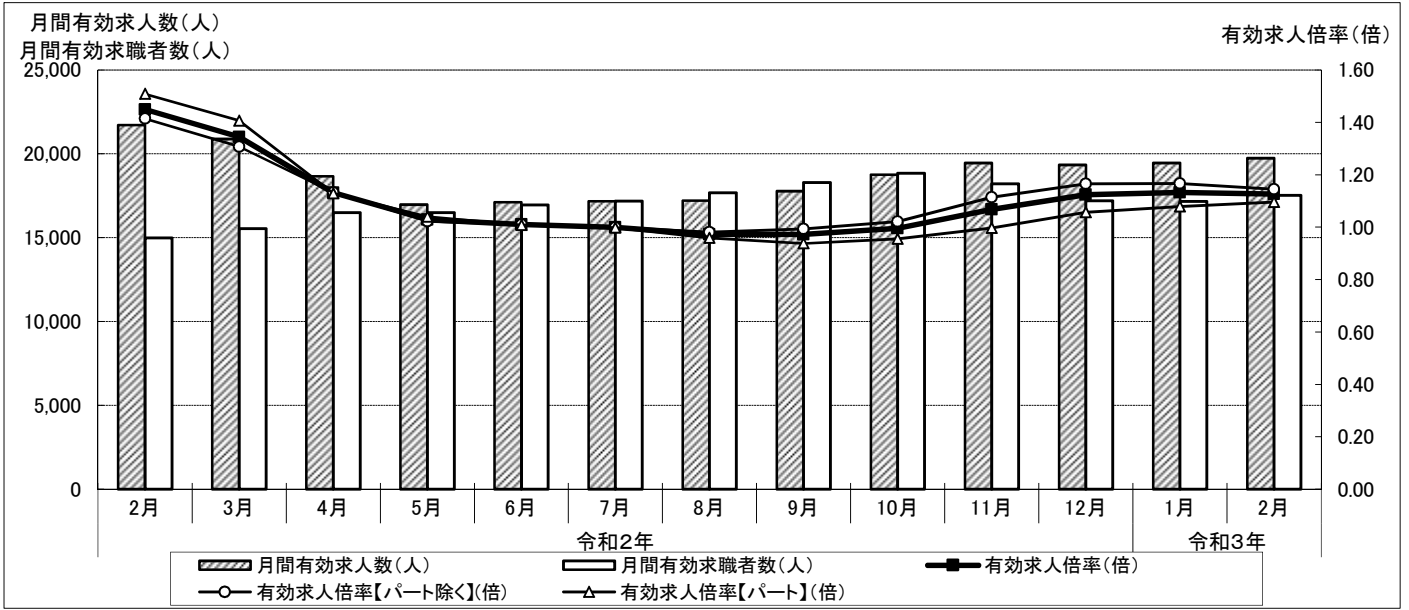
※2【出典】

有効求人倍率(福岡県・全国)・・・厚生労働省「職業安定業務統計」

失業率(福岡県・全国)・・・総務省統計局「労働力調査」

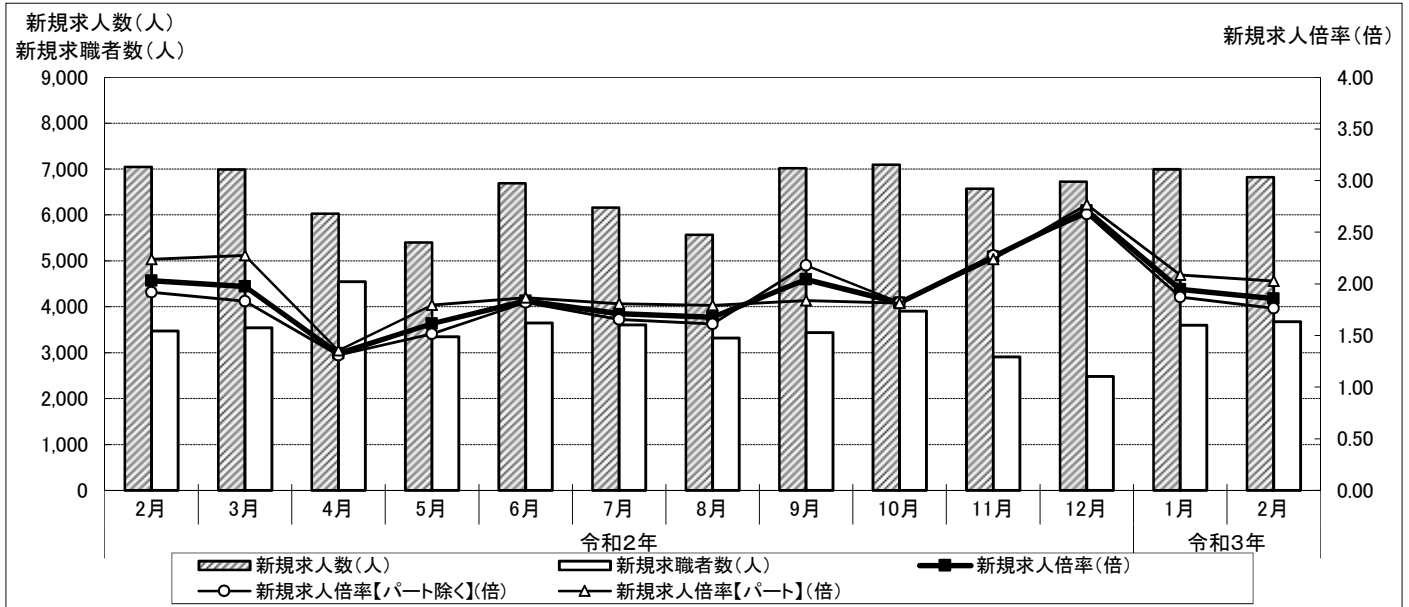
Ⅲ 市内求人・求職の動き

1 月間有効求人数・求職者数の推移【一般(パートタイムを含む)】(月単位)



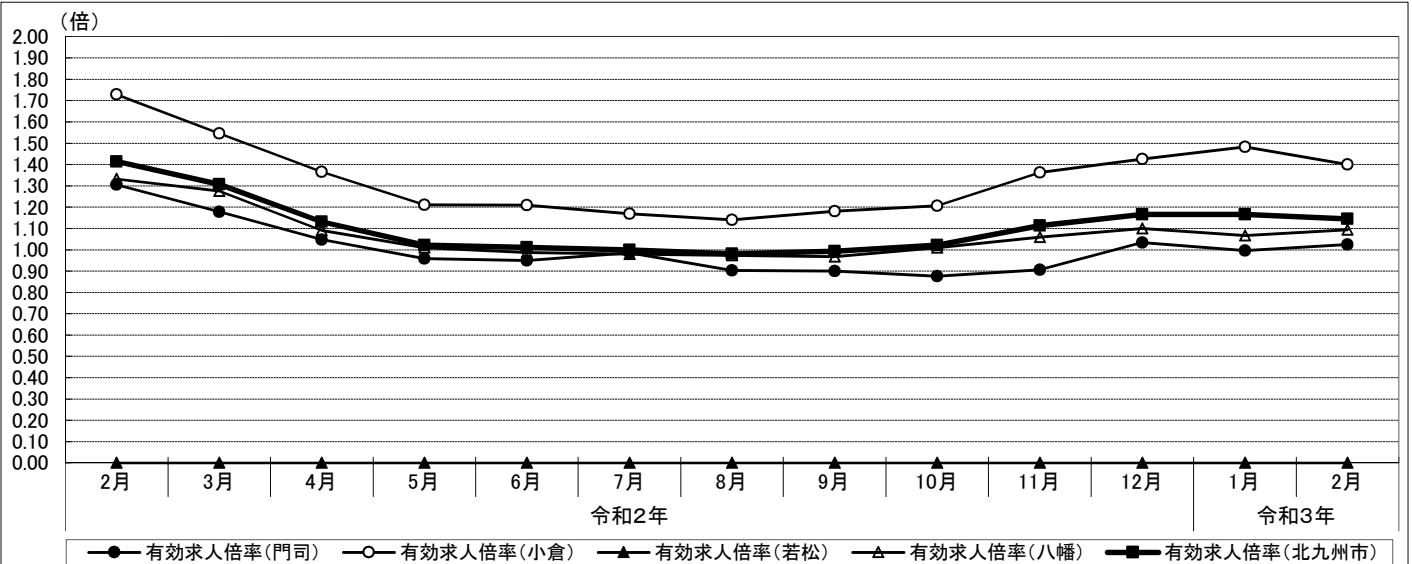
区分	令和2年												令和3年	
	2月	3月	4月	5月	6月	7月	8月	9月	10月	11月	12月	1月	2月	
月間有効求人数(人)	21,714	20,878	18,652	16,968	17,109	17,168	17,201	17,769	18,757	19,448	19,333	19,452	19,737	
【参考】前年同月比(%)	-8.0	-12.7	-20.3	-25.4	-25.2	-24.7	-23.7	-21.5	-18.8	-13.7	-12.7	-10.3	-9.1	
月間有効求職者数(人)	14,985	15,543	16,495	16,499	16,944	17,186	17,680	18,281	18,834	18,205	17,201	17,169	17,518	
【参考】前年同月比(%)	0.5	-0.7	-2.4	-3.0	2.7	6.8	13.1	17.6	20.5	20.0	22.0	19.3	16.9	
有効求人倍率(倍)	1.45	1.34	1.13	1.03	1.01	1.00	0.97	0.97	1.00	1.07	1.12	1.13	1.13	
有効求人倍率【パート除く】(倍)	1.41	1.31	1.13	1.02	1.01	1.00	0.98	0.99	1.02	1.11	1.17	1.17	1.15	
有効求人倍率【パート】(倍)	1.51	1.41	1.13	1.04	1.01	1.00	0.96	0.94	0.95	1.00	1.06	1.08	1.10	

2 新規求人数・求職者数の推移【一般(パートタイムを含む)】(月単位)



区分	令和2年												令和3年	
	2月	3月	4月	5月	6月	7月	8月	9月	10月	11月	12月	1月	2月	
新規求人数(人)	7,047	6,988	6,027	5,400	6,689	6,161	5,566	7,018	7,095	6,573	6,725	6,993	6,822	
【参考】前年同月比(%)	-10.1	-19.3	-26.0	-27.2	-21.5	-23.0	-22.5	-15.7	-17.0	-6.6	-15.1	-7.9	-3.2	
新規求職者数(人)	3,473	3,541	4,548	3,346	3,646	3,605	3,318	3,439	3,905	2,906	2,484	3,595	3,677	
【参考】前年同月比(%)	-2.6	-10.4	-10.7	-11.8	8.5	0.9	5.0	-3.9	6.0	-0.1	-2.2	-7.5	5.9	
新規求人倍率(倍)	2.03	1.97	1.33	1.61	1.83	1.71	1.68	2.04	1.82	2.26	2.71	1.95	1.86	
新規求人倍率【パート除く】(倍)	1.92	1.83	1.31	1.52	1.82	1.66	1.61	2.18	1.82	2.28	2.68	1.87	1.76	
新規求人倍率【パート】(倍)	2.24	2.28	1.35	1.79	1.87	1.81	1.79	1.84	1.81	2.24	2.77	2.09	2.03	

3-a 市内地区別 有効求人倍率等の推移【一般(パートタイムを除く)】(月単位)



区分	令和2年												令和3年	
	2月	3月	4月	5月	6月	7月	8月	9月	10月	11月	12月	1月	2月	
門司	月間有効求人数(人)	997	950	900	842	824	862	815	797	819	816	880	886	917
	月間有効求職者数(人)	764	806	859	878	867	875	902	885	935	901	851	890	895
	有効求人倍率(倍)	1.30	1.18	1.05	0.96	0.95	0.99	0.90	0.90	0.88	0.91	1.03	1.00	1.02
	新規求人数(人)	340	319	315	308	279	335	254	274	331	263	316	349	277
	新規求職申込者数(人)	188	184	260	190	175	171	182	171	213	156	131	230	190
	新規求人倍率(倍)	1.81	1.73	1.21	1.62	1.59	1.96	1.40	1.60	1.55	1.69	2.41	1.52	1.46
	就職件数(件)	51	56	53	38	38	58	43	38	56	44	48	41	52
小倉	月間有効求人数(人)	6,762	6,343	5,803	5,103	5,181	5,174	5,192	5,416	5,694	6,215	6,129	6,345	6,228
	月間有効求職者数(人)	3,912	4,105	4,251	4,215	4,284	4,425	4,553	4,588	4,718	4,560	4,298	4,281	4,450
	有効求人倍率(倍)	1.73	1.55	1.37	1.21	1.21	1.17	1.14	1.18	1.21	1.36	1.43	1.48	1.40
	新規求人数(人)	2,252	2,056	1,854	1,562	2,058	1,778	1,605	2,268	2,028	2,211	2,161	2,201	2,061
	新規求職申込者数(人)	1,026	1,056	1,186	920	1,011	1,002	934	842	1,076	794	679	983	1,042
	新規求人倍率(倍)	2.19	1.95	1.56	1.70	2.04	1.77	1.72	2.69	1.88	2.78	3.18	2.24	1.98
	就職件数(件)	268	316	238	209	212	211	200	248	262	235	226	197	219
若松	月間有効求人数(人)	0	0	0	0	0	0	0	0	0	0	0	0	0
	月間有効求職者数(人)	567	563	640	666	676	642	632	651	663	606	586	612	671
	有効求人倍率(倍)	0.00	0.00	0.00	0.00	0.00	0.00	0.00	0.00	0.00	0.00	0.00	0.00	0.00
	新規求人数(人)	0	0	0	0	0	0	0	0	0	0	0	0	0
	新規求職申込者数(人)	129	130	210	131	136	118	95	118	129	89	92	152	165
	新規求人倍率(倍)	0.00	0.00	0.00	0.00	0.00	0.00	0.00	0.00	0.00	0.00	0.00	0.00	0.00
	就職件数(件)	32	32	21	32	46	34	23	30	28	28	33	22	48
八幡	月間有効求人数(人)	5,588	5,583	5,117	4,733	4,785	4,901	4,938	5,014	5,291	5,343	5,345	5,220	5,443
	月間有効求職者数(人)	4,195	4,378	4,692	4,690	4,848	5,000	5,070	5,182	5,236	5,044	4,860	4,895	4,976
	有効求人倍率(倍)	1.33	1.28	1.09	1.01	0.99	0.98	0.97	0.97	1.01	1.06	1.10	1.07	1.09
	新規求人数(人)	1,773	2,026	1,640	1,411	1,931	1,774	1,525	1,919	2,042	1,661	1,890	1,859	1,884
	新規求職申込者数(人)	932	1,034	1,254	924	1,026	1,056	888	917	1,000	778	730	991	998
	新規求人倍率(倍)	1.90	1.96	1.31	1.53	1.88	1.68	1.72	2.09	2.04	2.13	2.59	1.88	1.89
	就職件数(件)	248	285	261	197	224	230	181	230	257	197	187	170	228
合計(北九州市)	月間有効求人数(人)	13,347	12,876	11,820	10,678	10,790	10,937	10,945	11,227	11,804	12,374	12,354	12,451	12,588
	月間有効求職者数(人)	9,438	9,852	10,442	10,449	10,675	10,942	11,157	11,306	11,552	11,111	10,595	10,678	10,992
	有効求人倍率(倍)	1.41	1.31	1.13	1.02	1.01	1.00	0.98	0.99	1.02	1.11	1.17	1.17	1.15
	新規求人数(人)	4,365	4,401	3,809	3,281	4,268	3,887	3,384	4,461	4,401	4,135	4,367	4,409	4,222
	新規求職申込者数(人)	2,275	2,404	2,910	2,165	2,348	2,347	2,099	2,048	2,418	1,817	1,632	2,356	2,395
	新規求人倍率(倍)	1.92	1.83	1.31	1.52	1.82	1.66	1.61	2.18	1.82	2.28	2.68	1.87	1.76
	就職件数(件)	599	689	573	476	520	533	447	546	603	504	494	430	547

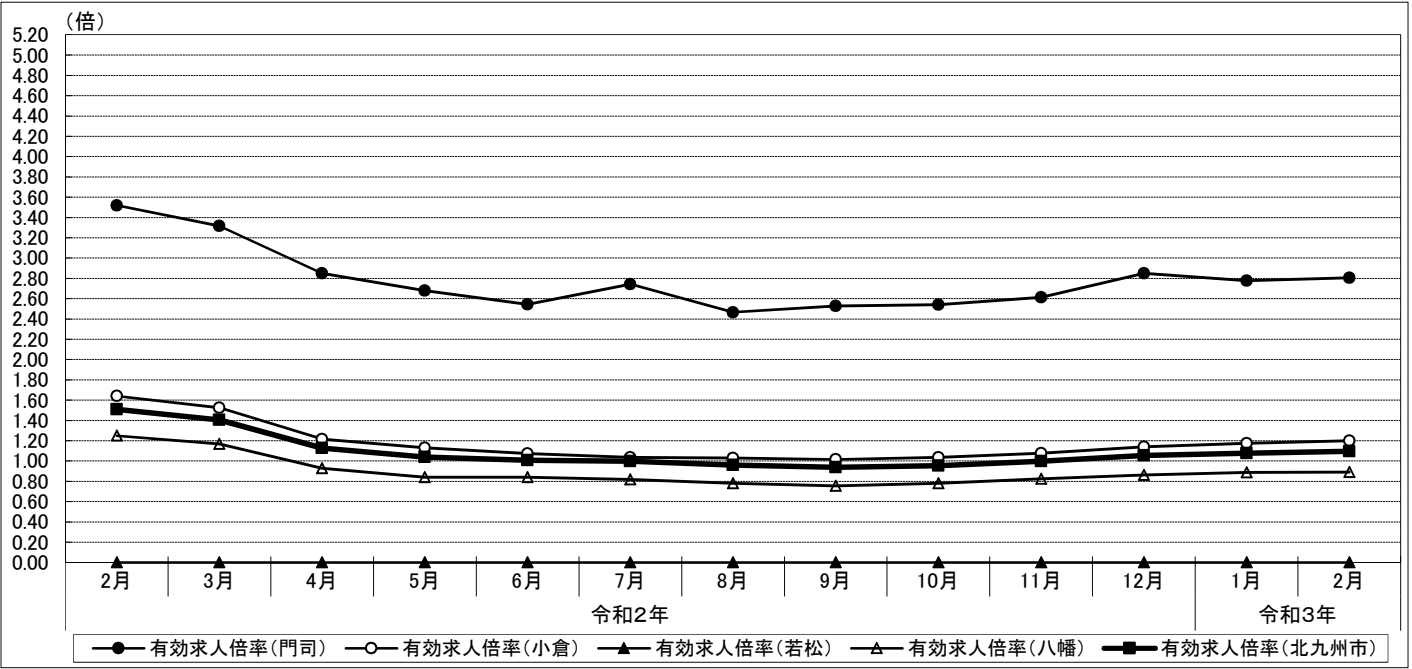
※ データは市内ハローワークの数値を以下の通り集計したものの。

【門司】 ハローワーク門司 【小倉】 ハローワーク小倉、マザーズハローワーク北九州の合計値

【若松】 ハローワーク若松 【八幡】 ハローワーク八幡、ハローワーク戸畑の合計値

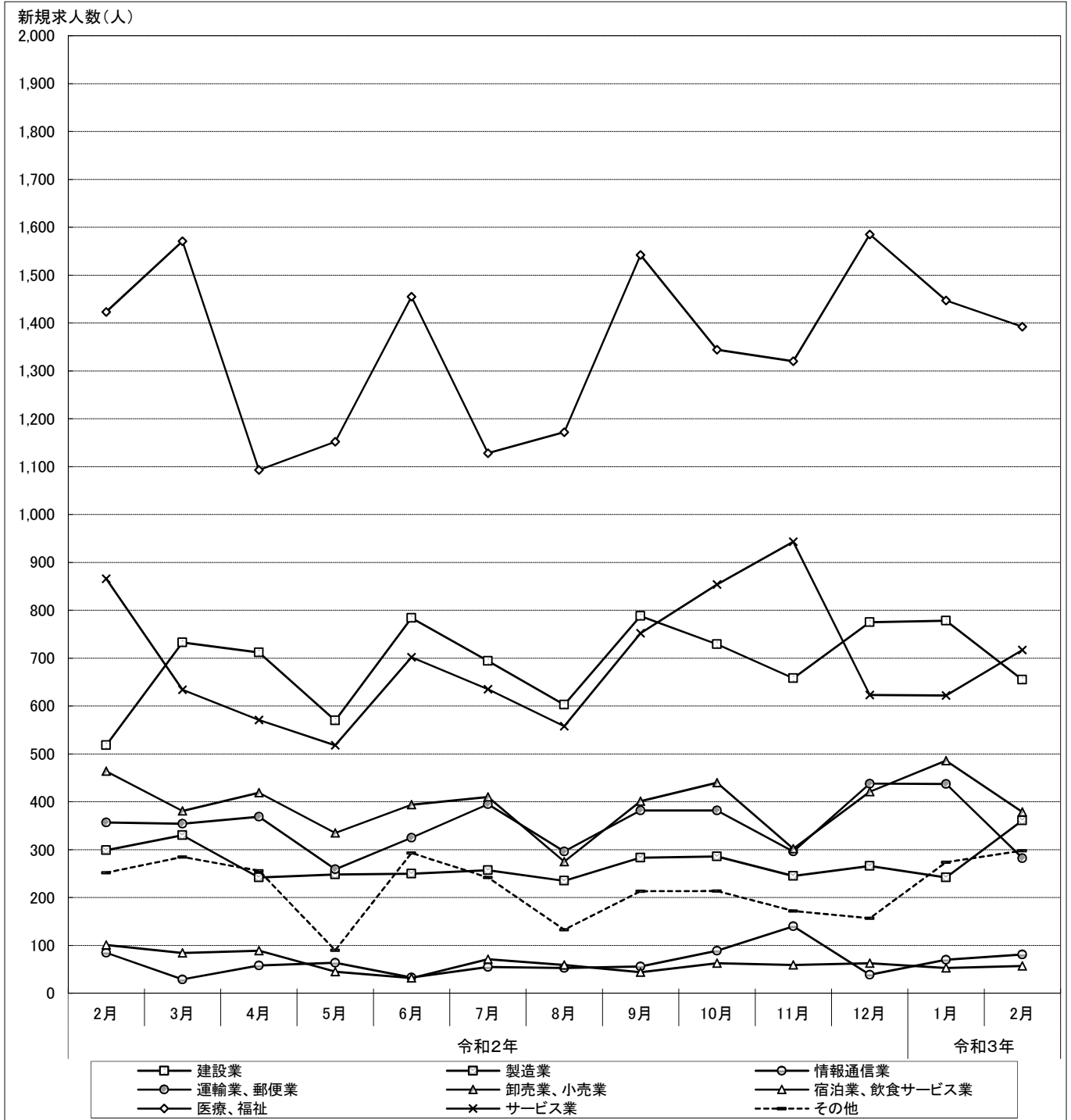
※ 平成25年6月24日より、ハローワーク若松・ハローワーク戸畑の求人手続きの取扱窓口は、ハローワーク八幡に変更。

3-b 市内地区別 有効求人倍率等の推移【一般(パートタイム)】(月単位)



区分	令和2年												令和3年	
	2月	3月	4月	5月	6月	7月	8月	9月	10月	11月	12月	1月	2月	
門司	月間有効求人数(人)	1,559	1,546	1,453	1,377	1,353	1,393	1,376	1,381	1,423	1,421	1,437	1,380	1,442
	月間有効求職者数(人)	443	466	510	514	532	508	558	546	560	544	504	497	514
	有効求人倍率(倍)	3.52	3.32	2.85	2.68	2.54	2.74	2.47	2.53	2.54	2.61	2.85	2.78	2.81
	新規求人数(人)	498	566	486	455	496	529	447	493	547	471	467	491	540
	新規求職申込者数(人)	97	110	136	88	117	90	121	111	127	93	72	96	117
	新規求人倍率(倍)	5.13	5.15	3.57	5.17	4.24	5.88	3.69	4.44	4.31	5.06	6.49	5.11	4.62
	就職件数(件)	26	40	23	11	43	41	38	30	47	38	23	35	33
小倉	月間有効求人数(人)	3,623	3,392	2,748	2,493	2,465	2,420	2,473	2,650	2,824	2,901	2,839	2,889	2,956
	月間有効求職者数(人)	2,208	2,226	2,261	2,203	2,296	2,334	2,405	2,608	2,729	2,696	2,493	2,457	2,466
	有効求人倍率(倍)	1.64	1.52	1.22	1.13	1.07	1.04	1.03	1.02	1.03	1.08	1.14	1.18	1.20
	新規求人数(人)	1,109	996	927	830	957	898	862	1,102	1,116	993	972	1,109	1,057
	新規求職申込者数(人)	513	456	605	454	541	524	455	566	589	477	351	535	530
	新規求人倍率(倍)	2.16	2.18	1.53	1.83	1.77	1.71	1.89	1.95	1.89	2.08	2.77	2.07	1.99
	就職件数(件)	143	214	139	119	181	179	152	196	205	155	160	127	175
若松	月間有効求人数(人)	0	0	0	0	0	0	0	0	0	0	0	0	0
	月間有効求職者数(人)	347	374	452	454	466	450	472	496	531	514	471	457	453
	有効求人倍率(倍)	0.00	0.00	0.00	0.00	0.00	0.00	0.00	0.00	0.00	0.00	0.00	0.00	0.00
	新規求人数(人)	0	0	0	0	0	0	0	0	0	0	0	0	0
	新規求職申込者数(人)	79	76	150	79	77	81	75	84	108	51	48	85	81
	新規求人倍率(倍)	0.00	0.00	0.00	0.00	0.00	0.00	0.00	0.00	0.00	0.00	0.00	0.00	0.00
	就職件数(件)	21	23	12	11	21	17	17	19	15	25	17	27	25
八幡	月間有効求人数(人)	3,185	3,064	2,631	2,420	2,501	2,418	2,407	2,511	2,706	2,752	2,703	2,732	2,751
	月間有効求職者数(人)	2,549	2,625	2,830	2,879	2,975	2,952	3,088	3,325	3,462	3,340	3,138	3,080	3,093
	有効求人倍率(倍)	1.25	1.17	0.93	0.84	0.84	0.82	0.78	0.76	0.78	0.82	0.86	0.89	0.89
	新規求人数(人)	1,075	1,025	805	834	968	847	873	962	1,031	974	919	984	1,003
	新規求職申込者数(人)	509	495	747	560	563	563	568	630	663	468	381	523	554
	新規求人倍率(倍)	2.11	2.07	1.08	1.49	1.72	1.50	1.54	1.53	1.56	2.08	2.41	1.88	1.81
	就職件数(件)	170	185	137	118	171	186	120	175	187	181	141	135	172
合計(北九州市)	月間有効求人数(人)	8,367	8,002	6,832	6,290	6,319	6,231	6,256	6,542	6,953	7,074	6,979	7,001	7,149
	月間有効求職者数(人)	5,547	5,691	6,053	6,050	6,269	6,244	6,523	6,975	7,282	7,094	6,606	6,491	6,526
	有効求人倍率(倍)	1.51	1.41	1.13	1.04	1.01	1.00	0.96	0.94	0.95	1.00	1.06	1.08	1.10
	新規求人数(人)	2,682	2,587	2,218	2,119	2,421	2,274	2,182	2,557	2,694	2,438	2,358	2,584	2,600
	新規求職申込者数(人)	1,198	1,137	1,638	1,181	1,298	1,258	1,219	1,391	1,487	1,089	852	1,239	1,282
	新規求人倍率(倍)	2.24	2.28	1.35	1.79	1.87	1.81	1.79	1.84	1.81	2.24	2.77	2.09	2.03
	就職件数(件)	360	462	311	259	416	423	327	420	454	399	341	324	405

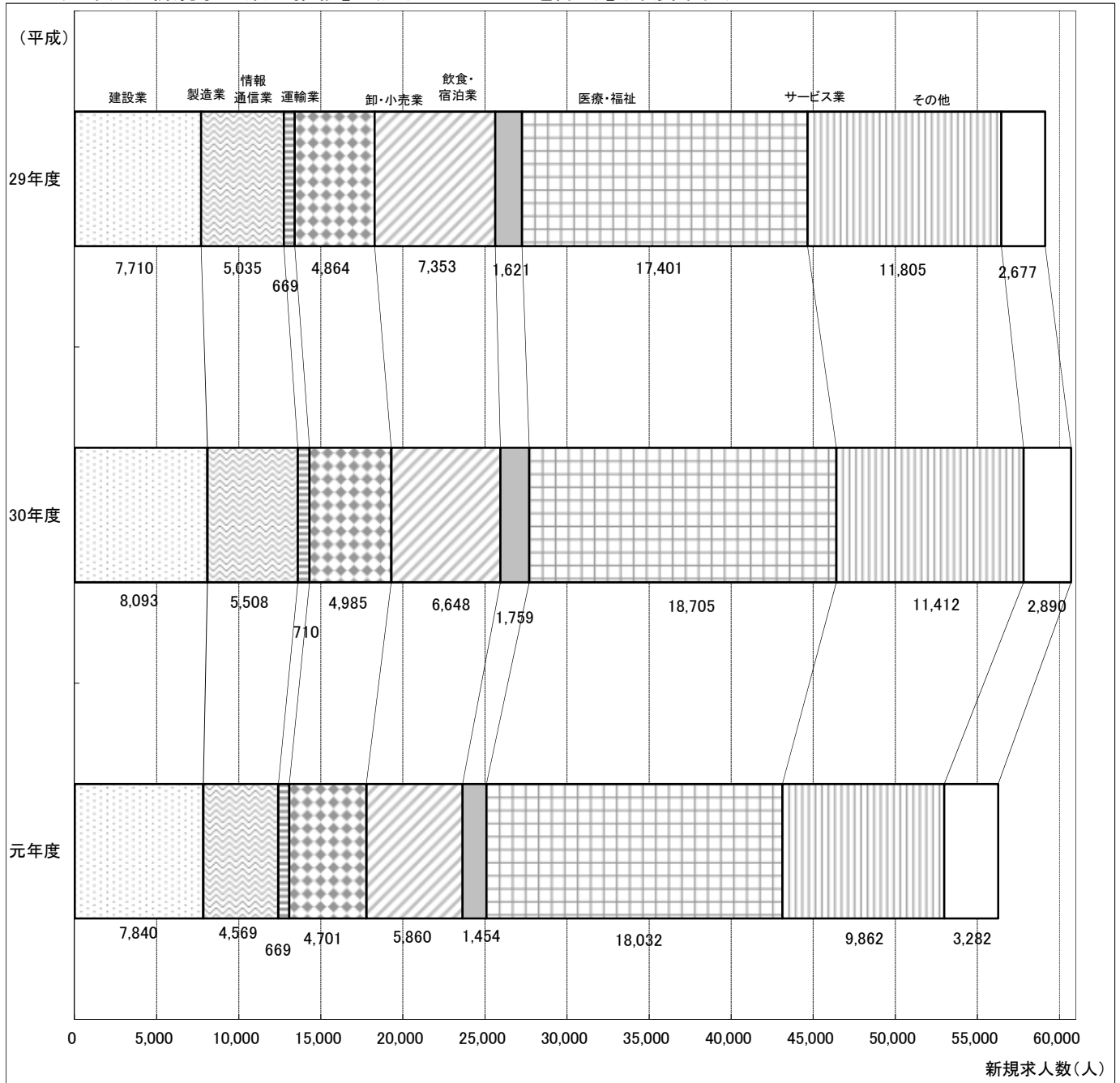
4-a 産業別 新規求人数の推移【一般(パートタイムを除く)】(月単位)



(単位:人)

区分	令和2年												令和3年	
	2月	3月	4月	5月	6月	7月	8月	9月	10月	11月	12月	1月	2月	
建設業	518	733	712	570	784	694	603	788	729	658	775	778	655	
製造業	299	330	242	248	250	257	235	283	286	245	266	242	361	
情報通信業	85	29	58	64	33	55	53	56	89	140	39	70	81	
運輸業、郵便業	357	354	369	259	325	395	296	382	382	296	438	437	282	
卸売業、小売業	464	381	419	335	394	410	275	401	440	302	421	486	379	
宿泊業、飲食サービス業	101	84	89	45	32	71	59	44	63	59	63	53	57	
医療、福祉	1,423	1,571	1,093	1,152	1,455	1,128	1,172	1,542	1,344	1,320	1,585	1,447	1,392	
サービス業	866	634	571	518	702	635	558	752	854	943	623	622	717	
その他	252	285	256	90	293	242	133	213	214	172	157	274	298	
新規求人数(合計)	4,365	4,401	3,809	3,281	4,268	3,887	3,384	4,461	4,401	4,135	4,367	4,409	4,222	

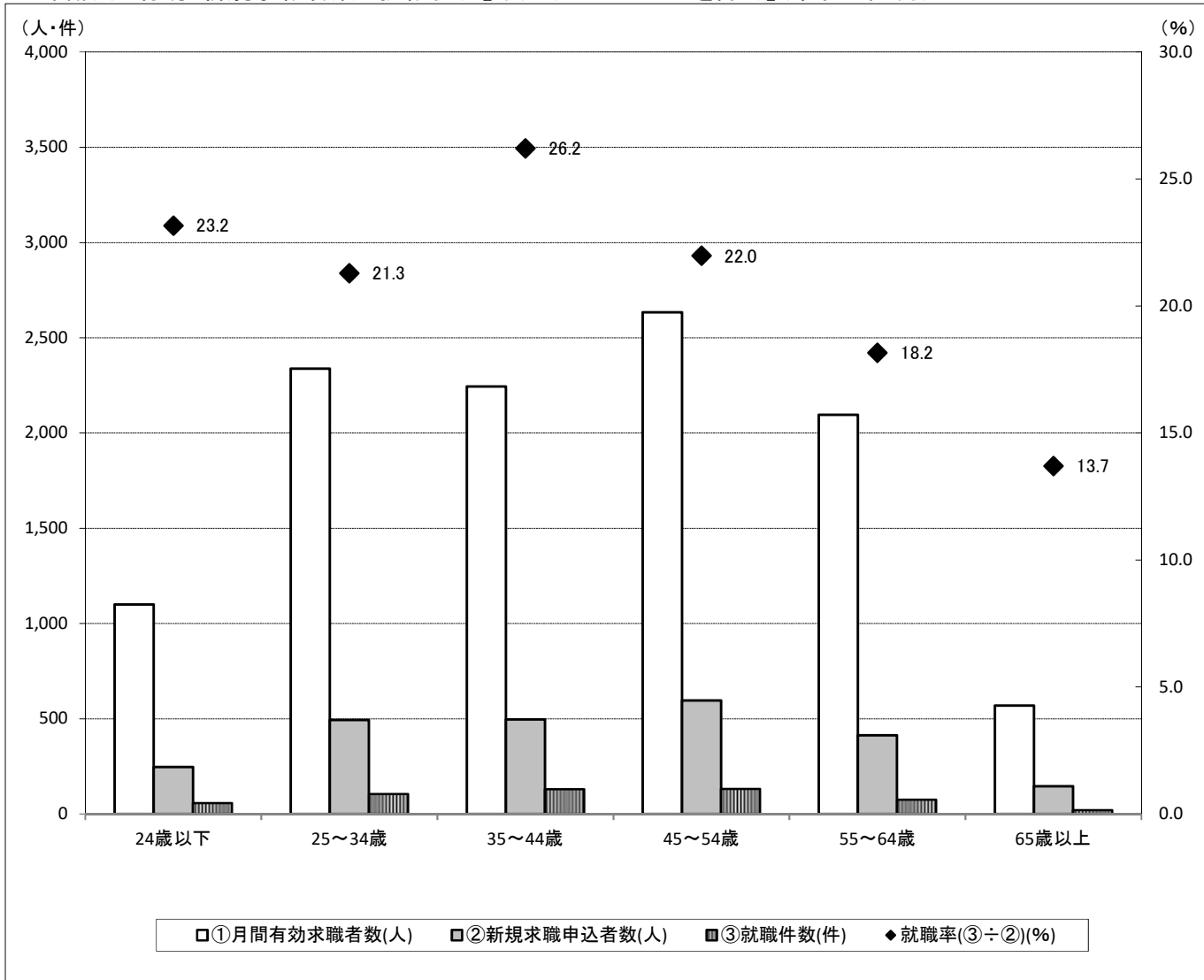
4-b 産業別 新規求人数の推移【一般(パートタイムを除く)】(年度単位)



(単位:人)

区分	平成										令和
	22年度	23年度	24年度	25年度	26年度	27年度	28年度	29年度	30年度	元年度	
建設業	4,990	5,384	5,362	5,243	5,257	6,331	7,682	7,710	8,093	7,840	
製造業	3,042	3,234	2,939	3,320	3,817	3,977	4,359	5,035	5,508	4,569	
情報通信業	1,416	1,092	1,505	1,483	1,598	1,067	953	669	710	669	
運輸業、郵便業	6,349	5,777	4,534	3,971	3,779	3,917	4,212	4,864	4,985	4,701	
卸売業、小売業	5,250	5,893	6,254	5,945	6,338	6,847	6,761	7,353	6,648	5,860	
宿泊業、飲食サービス業	1,268	1,454	1,613	1,447	1,519	1,488	1,891	1,621	1,759	1,454	
医療、福祉	11,126	12,913	13,348	12,765	14,643	15,254	16,008	17,401	18,705	18,032	
サービス業	8,535	9,298	9,564	10,377	11,638	11,355	11,381	11,805	11,412	9,862	
その他	2,572	2,529	2,298	2,142	2,446	2,420	2,812	2,677	2,890	3,282	
新規求人数(合計)	44,548	47,574	47,417	46,693	51,035	52,656	56,059	59,135	60,710	56,269	

5 年齢別 有効・新規求職者数と就職状況【常用(パートタイムを除く)】(令和3年2月)



区分	①月間有効求職者数(人)			②新規求職申込者数(人)			③就職件数(件)			就職率(③÷②)(%)		
	全数	男性	女性	全数	男性	女性	全数	男性	女性	全数	男性	女性
19歳以下	135	64	71	34	15	19	5	2	3	14.7	13.3	15.8
20～24歳	965	439	524	212	88	123	52	19	33	24.5	21.6	26.8
24歳以下	1,100	503	595	246	103	142	57	21	36	23.2	20.4	25.4
25～29歳	1,244	568	676	263	101	162	57	18	39	21.7	17.8	24.1
30～34歳	1,094	535	556	230	104	126	48	22	26	20.9	21.2	20.6
25～34歳	2,338	1,103	1,232	493	205	288	105	40	65	21.3	19.5	22.6
35～39歳	1,064	542	522	232	113	119	57	37	20	24.6	32.7	16.8
40～44歳	1,180	585	593	264	129	135	73	28	45	27.7	21.7	33.3
35～44歳	2,244	1,127	1,115	496	242	254	130	65	65	26.2	26.9	25.6
45～49歳	1,348	638	708	325	129	195	66	23	43	20.3	17.8	22.1
50～54歳	1,286	642	643	271	118	153	65	31	33	24.0	26.3	21.6
45～54歳	2,634	1,280	1,351	596	247	348	131	54	76	22.0	21.9	21.8
55～59歳	1,099	650	449	209	104	105	42	23	19	20.1	22.1	18.1
60～64歳	997	704	293	204	138	66	33	20	13	16.2	14.5	19.7
55～64歳	2,096	1,354	742	413	242	171	75	43	32	18.2	17.8	18.7
65歳以上	569	476	91	146	124	22	20	17	3	13.7	13.7	13.6
合計	10,981	5,843	5,126	2,390	1,163	1,225	518	240	277	21.7	20.6	22.6

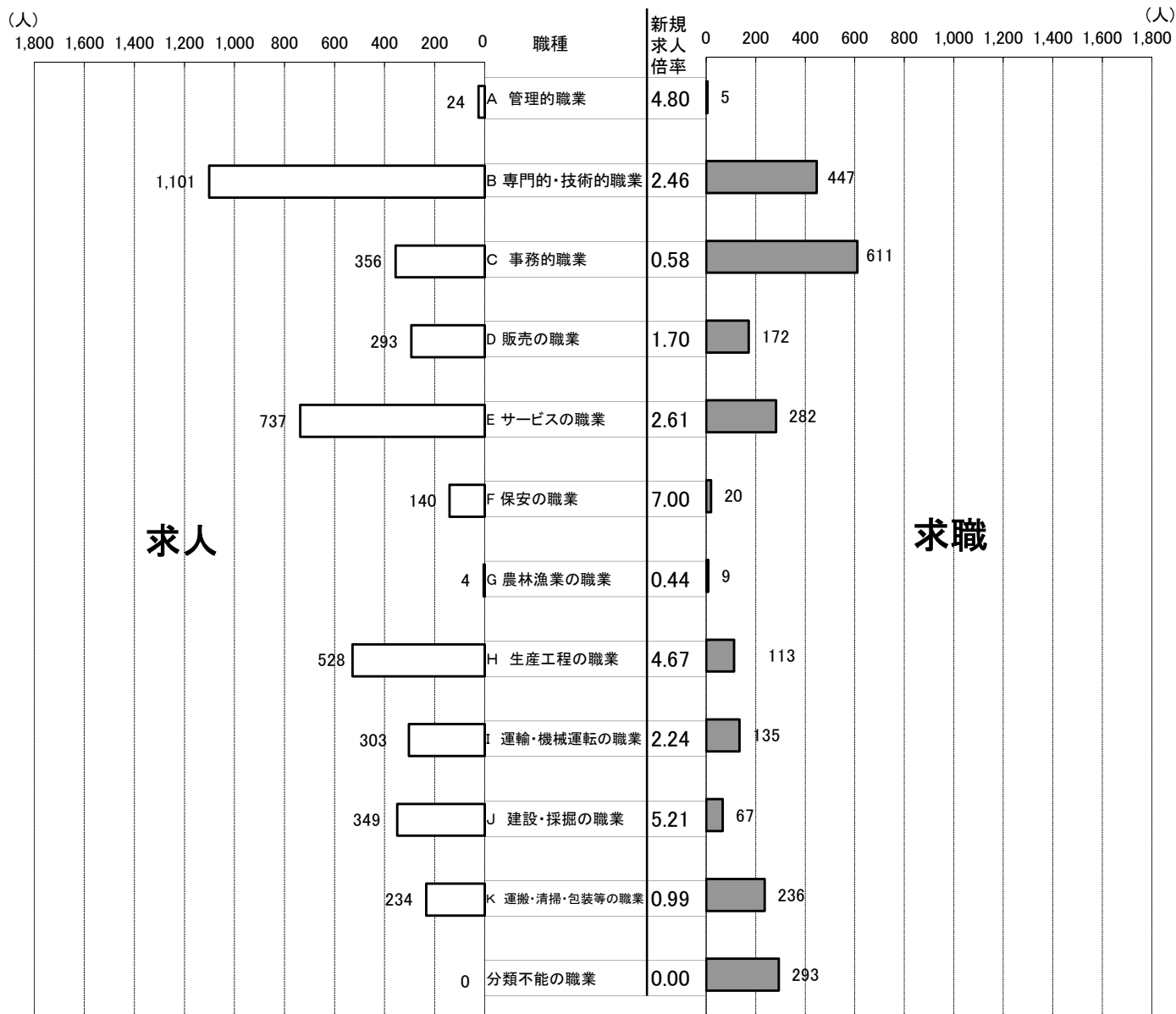
※求職申込書における男女別の記入が任意であるため、男女の合計と全数は一致しない。

6-a 職業別 新規求人・求職の状況【常用(パートタイムを除く)】(令和3年2月)

区分	①新規求職申込者数(人)			②新規求人数(人)	新規求人倍率(倍)
	全数	男性	女性	全数	(②÷①)
A 管理的職業	5	5	0	24	4.80
B 専門的・技術的職業	447	176	271	1,101	2.46
C 事務的職業	611	108	503	356	0.58
D 販売の職業	172	96	76	293	1.70
E サービスの職業	282	108	173	737	2.61
F 保安の職業	20	20	0	140	7.00
G 農林漁業の職業	9	6	3	4	0.44
H 生産工程の職業	113	94	19	528	4.67
I 輸送・機械運転の職業	135	129	6	303	2.24
J 建設・採掘の職業	67	65	2	349	5.21
K 運搬・清掃・包装等の職業	236	177	58	234	0.99
分類不能の職業	293	179	114	0	0.00
合計	2,390	1,163	1,225	4,069	1.70
うちIT関連職業	101	64	37	129	1.28
うち福祉関連職業	325	86	239	1,034	3.18

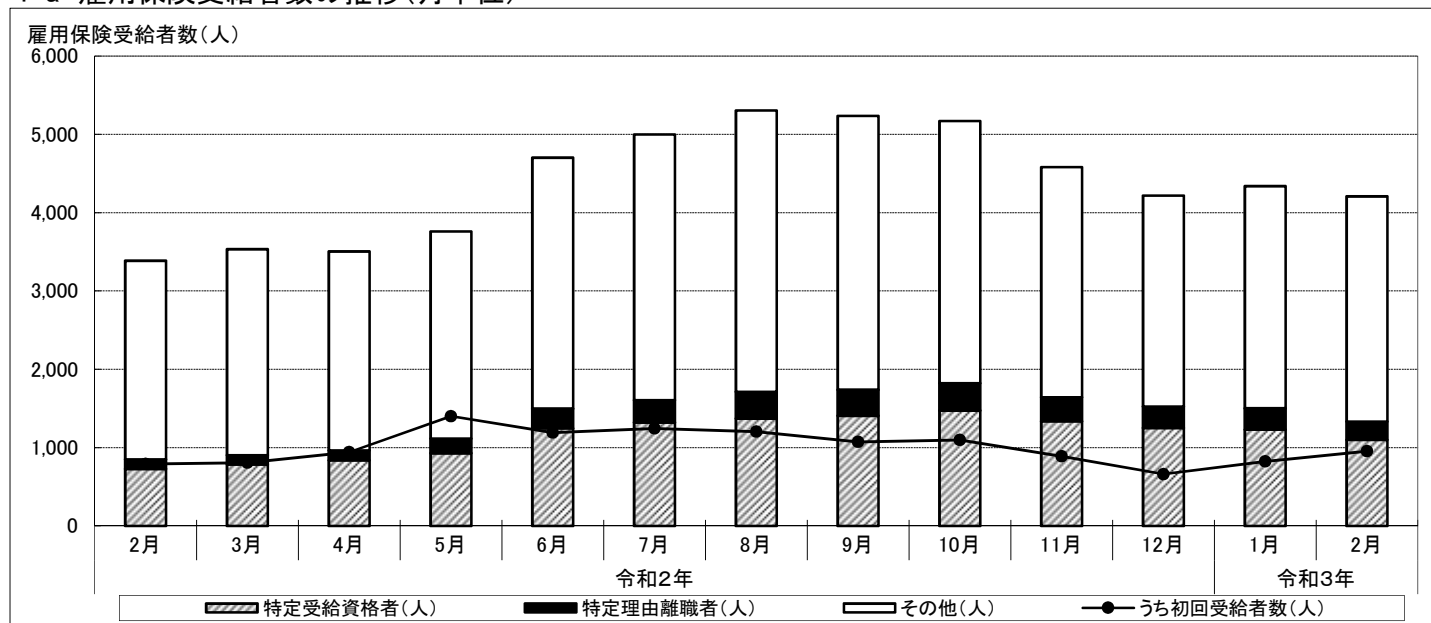
※求職申込書における男女別の記入が任意であるため、男女の合計と全数は一致しない。

6-b 職業別 新規求人・求職バランスシート【常用(パートタイムを除く)】(令和3年2月)



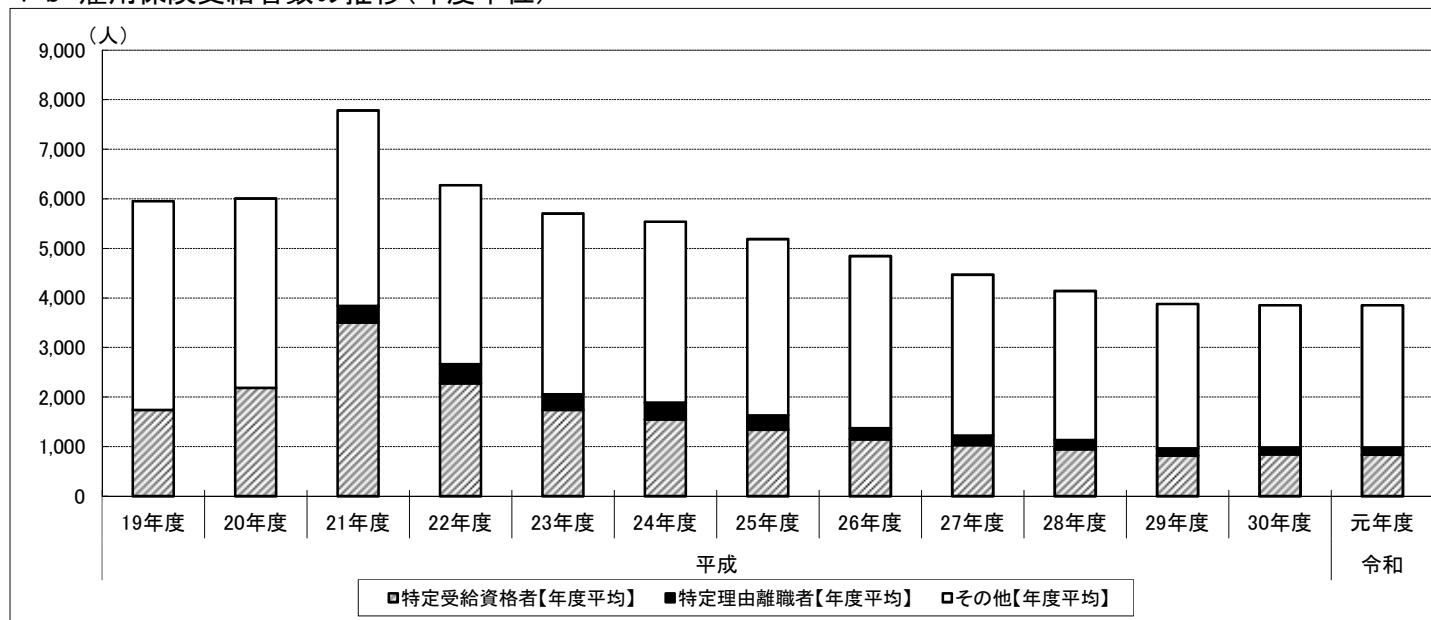
IV 雇用保険受給者数の動き

1-a 雇用保険受給者数の推移(月単位)



区分	令和2年												令和3年	
	2月	3月	4月	5月	6月	7月	8月	9月	10月	11月	12月	1月	2月	
特定受給資格者(人)	729	786	838	930	1,246	1,322	1,372	1,408	1,474	1,336	1,252	1,231	1,100	
特定理由離職者(人)	122	119	128	186	252	285	342	331	348	308	274	271	234	
その他(人)	2,535	2,627	2,538	2,643	3,203	3,390	3,590	3,496	3,347	2,937	2,692	2,835	2,873	
合計	3,386	3,532	3,504	3,759	4,701	4,997	5,304	5,235	5,169	4,581	4,218	4,337	4,207	
うち初回受給者数(人)	792	808	944	1,402	1,193	1,246	1,205	1,074	1,100	891	662	826	957	
【参考】前年同月比(%)	-0.2	8.3	-0.8	-5.7	18.3	15.9	29.2	27.5	26.8	21.4	14.1	20.0	24.2	

1-b 雇用保険受給者数の推移(年度単位)



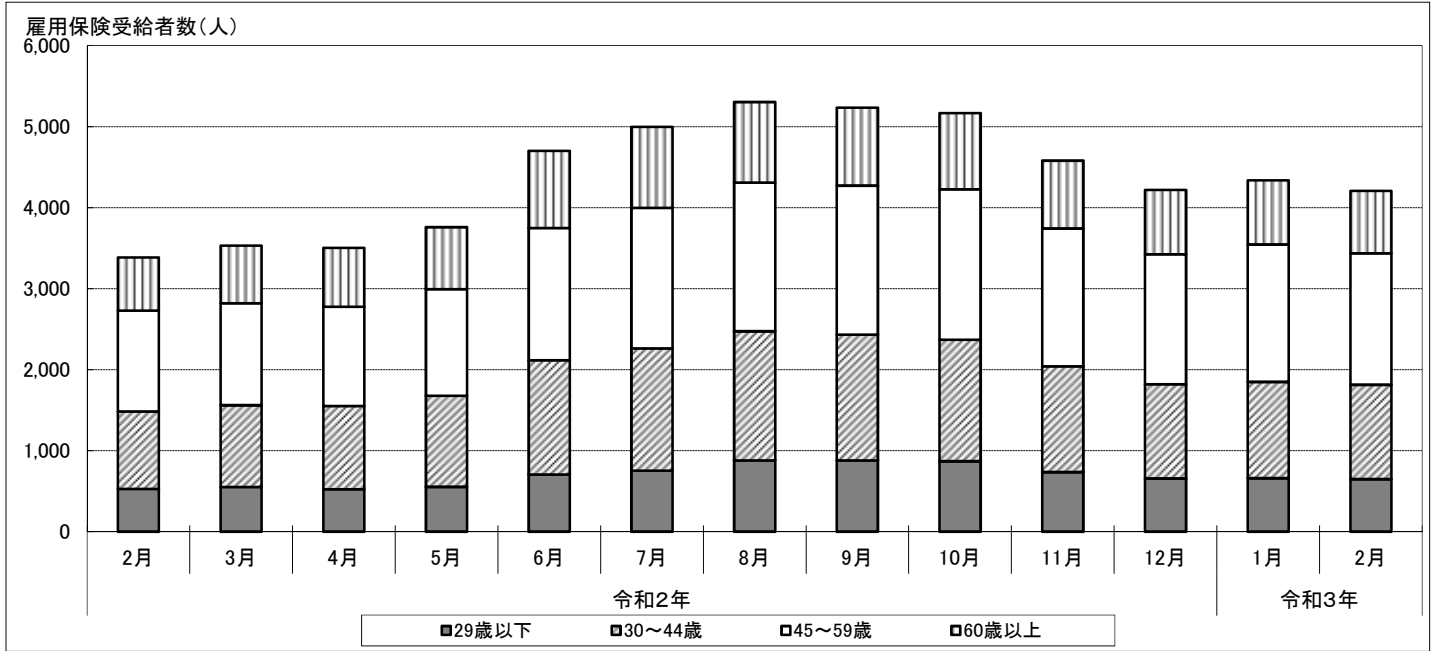
	平成													令和
	19年度	20年度	21年度	22年度	23年度	24年度	25年度	26年度	27年度	28年度	29年度	30年度	元年度	
特定受給資格者【年度平均】	1,740	2,188	3,503	2,278	1,741	1,550	1,344	1,147	1,029	947	820	847	836	
特定理由離職者【年度平均】			334	386	316	339	287	224	194	186	147	136	145	
その他【年度平均】	4,212	3,817	3,945	3,611	3,646	3,647	3,554	3,473	3,245	3,007	2,911	2,868	2,870	
雇用保険受給者数【年度平均】	5,953	6,006	7,782	6,275	5,703	5,535	5,184	4,844	4,467	4,139	3,878	3,851	3,851	

※年度の値については、それぞれの月単位の値の合計を12で除算したものを使用。(1ヶ月あたりの平均受給者数)

よって、特定受給資格者+特定受給資格者以外=雇用保険受給者数にならない場合がある。

※「特定理由離職者」制度は平成21年度より開始。

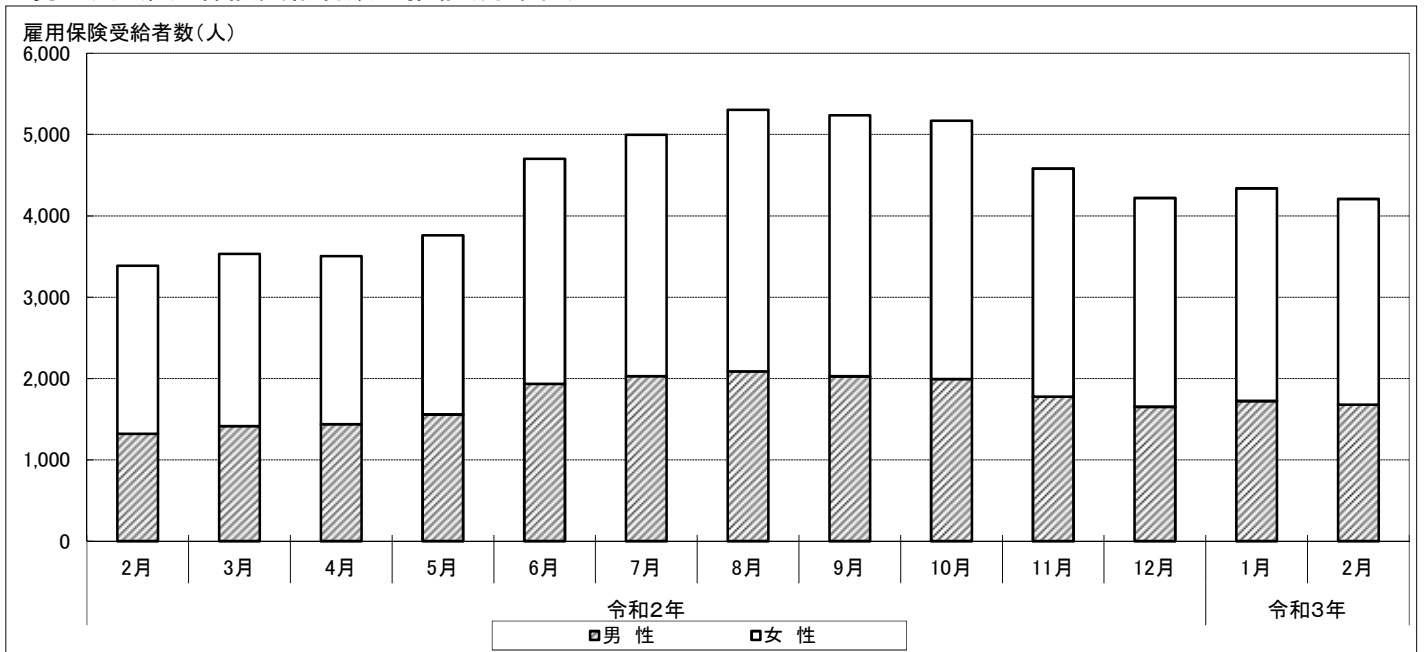
2 年齢別 雇用保険受給者数の推移(月単位)



(単位:人)

区分	令和2年												令和3年	
	2月	3月	4月	5月	6月	7月	8月	9月	10月	11月	12月	1月	2月	
29歳以下	529	553	524	554	707	753	881	880	870	735	656	661	648	
30~44歳	955	1,008	1,028	1,125	1,409	1,509	1,594	1,554	1,499	1,306	1,165	1,189	1,167	
45~59歳	1,246	1,258	1,226	1,316	1,632	1,736	1,835	1,838	1,859	1,702	1,604	1,696	1,621	
60歳以上	656	713	726	764	953	999	994	963	941	838	793	791	771	
合計	3,393	3,537	3,500	3,713	4,664	4,997	5,304	5,235	5,169	4,581	4,218	4,337	4,207	

3 男女別 雇用保険受給者数の推移(月単位)



(単位:人)

区分	令和2年												令和3年	
	2月	3月	4月	5月	6月	7月	8月	9月	10月	11月	12月	1月	2月	
男性	1,321	1,415	1,438	1,558	1,934	2,028	2,088	2,026	1,992	1,776	1,653	1,724	1,677	
女性	2,065	2,117	2,066	2,201	2,767	2,969	3,216	3,209	3,177	2,805	2,565	2,613	2,530	
合計	3,393	3,537	3,500	3,713	4,664	4,997	5,304	5,235	5,169	4,581	4,218	4,337	4,207	