

職業紹介等からみた  
北九州市の雇用情勢

令和 2 年 9 月分

北九州市産業経済局雇用政策課

# 目 次

	ページ
I 北九州市における雇用情勢等の概況（令和2年9月）	
1 景況	1
2 労働力需給の動き	1
3 新規求人・求職の動き	1
4 雇用保険受給者の動き	1
II 有効求人倍率・失業率の動き（国・県との比較）	
1-a 有効求人倍率・失業率の推移【一般（パートタイムを含む）】（月単位）	2
1-b 有効求人倍率・失業率の推移【一般（パートタイムを含む）】（年度単位）	2
III 市内求人・求職の動き	
1 月間有効求人数・求職者数の推移【一般（パートタイムを含む）】（月単位）	3
2 新規求人数・求職者数の推移【一般（パートタイムを含む）】（月単位）	3
3-a 市内地区別 有効求人倍率等の推移【一般（パートタイムを除く）】（月単位）	4
3-b 市内地区別 有効求人倍率等の推移【一般（パートタイム）】（月単位）	5
4-a 産業別 新規求人数の推移【一般（パートタイムを除く）】（月単位）	6
4-b 産業別 新規求人数の推移【一般（パートタイムを除く）】（年度単位）	7
5 年齢別 有効・新規求職者数と就職状況【常用（パートタイムを除く）】（令和2年9月）	8
6-a 職業別 新規求人・求職の状況【常用（パートタイムを除く）】（令和2年9月）	9
6-b 職業別 新規求人・求職バランスシート【常用（パートタイムを除く）】（令和2年9月）	9
IV 雇用保険受給者数の動き	
1-a 雇用保険受給者数の推移（月単位）	10
1-b 雇用保険受給者数の推移（年度単位）	10
3 年齢別 雇用保険受給者数の推移（月単位）	11
3 男女別 雇用保険受給者数の推移（月単位）	11

※ 本誌に掲載しているデータは、全て新規学卒者を除いたもの。  
また、出典について、特に記載のないものは全て福岡労働局職業安定業務統計に基づくもの。

# I 北九州市における雇用情勢等の概況(令和2年9月)

## 1 景況

北九州・京築地区の経済は、新型コロナウイルス感染症の影響から引き続き厳しい状況にあるものの、経済活動再開の動きが拡がりみせるもとで、持ち直している。

こうした中で、生産は、弱い動きが続いているものの、持ち直している。雇用情勢をみると、労働需給は、新型コロナウイルス感染症の影響により緩和している。

日本銀行北九州支店 「北九州・京築地区の金融経済概況」(2020年11月2日)より抜粋

## 2 労働力需給の動き

有効求人数は17,769人で、前年同月比21.5%の減少となり、23ヶ月連続で前年同月を下回った。

有効求職者数は18,281人で、前年同月比17.6%の増加となり、4ヶ月連続で前年同月を上回った。

この結果、有効求人倍率は0.97倍となり、前年同月を0.49ポイント下回った。

## 3 新規求人・求職の動き

新規求人数は7,018人で、前年同月比15.7%の減少となった。このうち、一般職業紹介(パートを除く)の新規求人数は4,461人で前年同月比13.0%の減少となった。また、一般職業紹介(パート)の新規求人数は2,557人で前年同月比20.1%の減少となった。

新規求職者数は3,439人で、前年同月比3.9%の減少となった。このうち、一般職業紹介(パートを除く)の新規求職者数は2,048人で前年同月比10.0%の減少となった。また、一般職業紹介(パート)の新規求職者数は1,391人で前年同月比6.9%の増加となった。

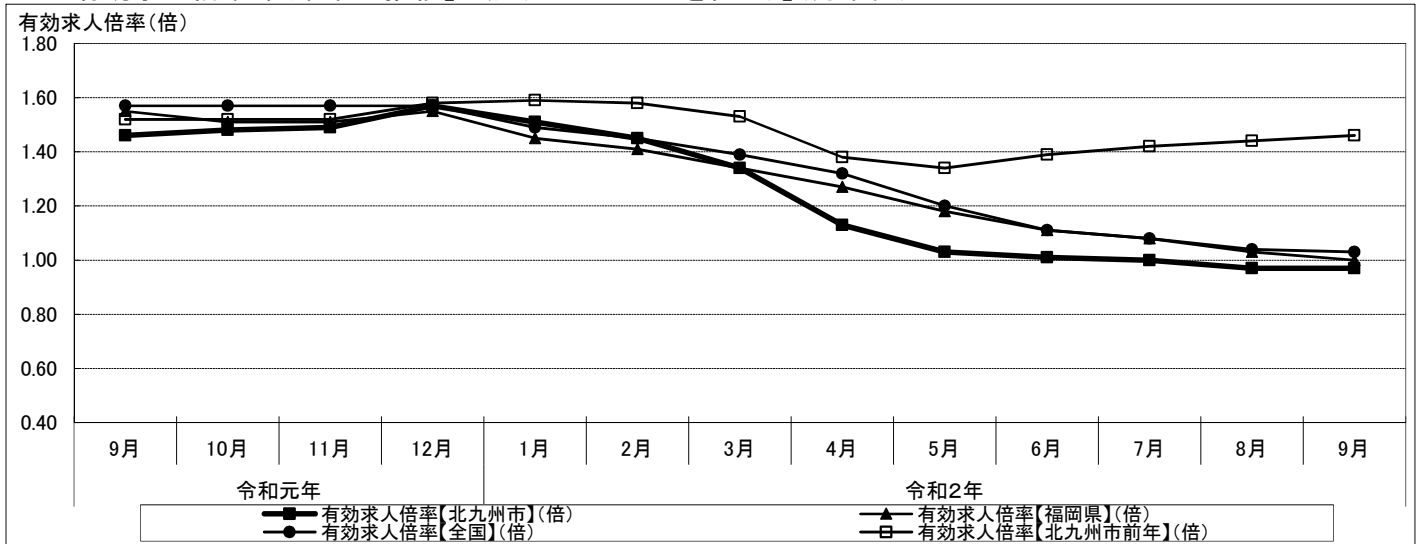
この結果、新規求人倍率は2.04倍となった。

## 4 雇用保険受給者の動き

雇用保険受給者実人員は5,235人で、前年同月比で27.5%の増加となった。

## Ⅱ 有効求人倍率・失業率の動き(国・県との比較)

1-a 有効求人倍率・失業率の推移【一般(パートタイムを含む)】(月単位)



区分	令和元年				令和2年								
	9月	10月	11月	12月	1月	2月	3月	4月	5月	6月	7月	8月	9月
有効求人倍率【北九州市】(倍)	1.46	1.48	1.49	1.57	1.51	1.45	1.34	1.13	1.03	1.01	1.00	0.97	0.97
有効求人倍率【福岡県】(倍)	1.55	1.51	1.51	1.55	1.45	1.41	1.34	1.27	1.18	1.11	1.08	1.03	1.00
有効求人倍率【全国】(倍)	1.57	1.57	1.57	1.57	1.49	1.45	1.39	1.32	1.20	1.11	1.08	1.04	1.03
有効求人倍率【北九州市前年】(倍)	1.52	1.52	1.52	1.58	1.59	1.58	1.53	1.38	1.34	1.39	1.42	1.44	1.46
失業率【福岡県】(%)	2.9			2.8			2.8		3.0				
失業率【全国】(%)	2.4	2.4	2.2	2.2	2.4	2.4	2.5	2.6	2.9	2.8	2.9	3.0	3.0

※1 有効求人倍率(福岡県・全国)、失業率(全国)は季節調整値。また、失業率(福岡県)はモデル推計値で、四半期単位の値。

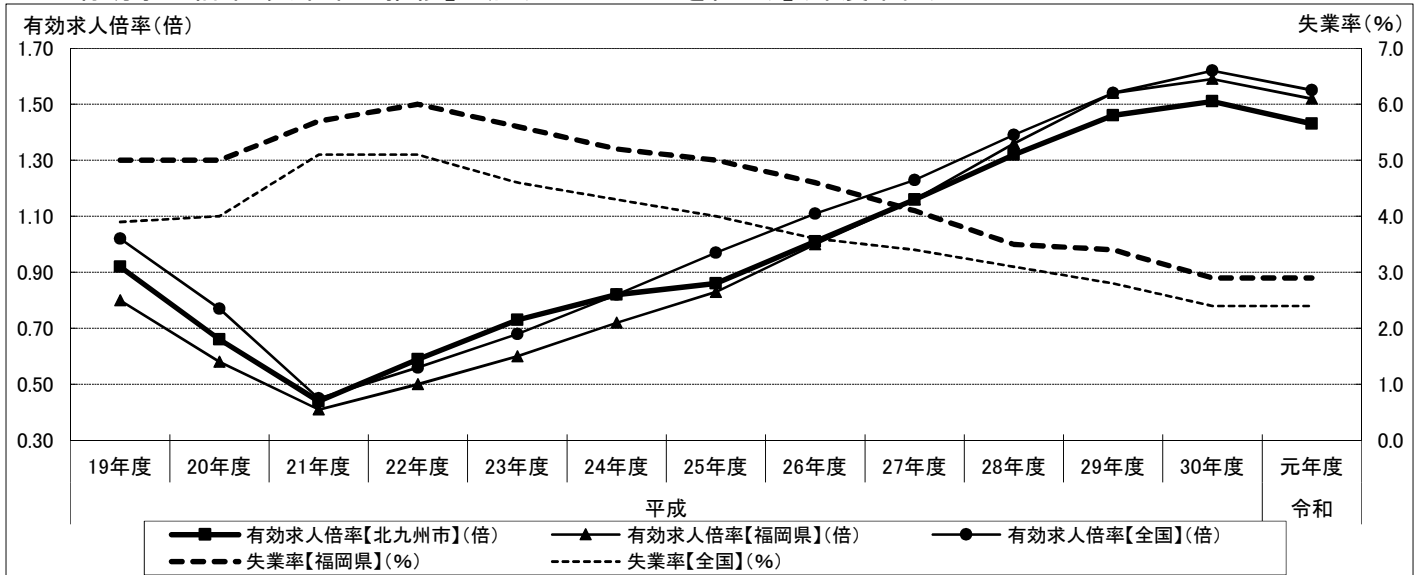
季節調整値は毎年1月分結果公表時、モデル推計値は毎年1~3月期平均公表時に、新たな結果を追加して過去に遡って再計算を行い数値を一部改定するため、発表当時の結果と若干異なることがある。

※2【出典】

有効求人倍率(福岡県・全国)・・・厚生労働省「一般職業紹介状況」

失業率(福岡県・全国)・・・総務省統計局「労働力調査」

1-b 有効求人倍率・失業率の推移【一般(パートタイムを含む)】(年度単位)



区分	平成													令和
	19年度	20年度	21年度	22年度	23年度	24年度	25年度	26年度	27年度	28年度	29年度	30年度	元年度	
有効求人倍率【北九州市】(倍)	0.92	0.66	0.44	0.59	0.73	0.82	0.86	1.01	1.16	1.32	1.46	1.51	1.43	
有効求人倍率【福岡県】(倍)	0.80	0.58	0.41	0.50	0.60	0.72	0.83	1.00	1.16	1.36	1.54	1.59	1.52	
有効求人倍率【全国】(倍)	1.02	0.77	0.45	0.56	0.68	0.82	0.97	1.11	1.23	1.39	1.54	1.62	1.55	
失業率【福岡県】(%)	5.0	5.0	5.7	6.0	5.6	5.2	5.0	4.6	4.1	3.5	3.4	2.9	2.9	
失業率【全国】(%)	3.9	4.0	5.1	5.1	4.6	4.3	4.0	3.6	3.4	3.1	2.8	2.4	2.4	

※1 失業率は暦年(1~12月)の数値。失業率(福岡県)はモデル推計値。失業率【全国】の23年分は補完推計値。

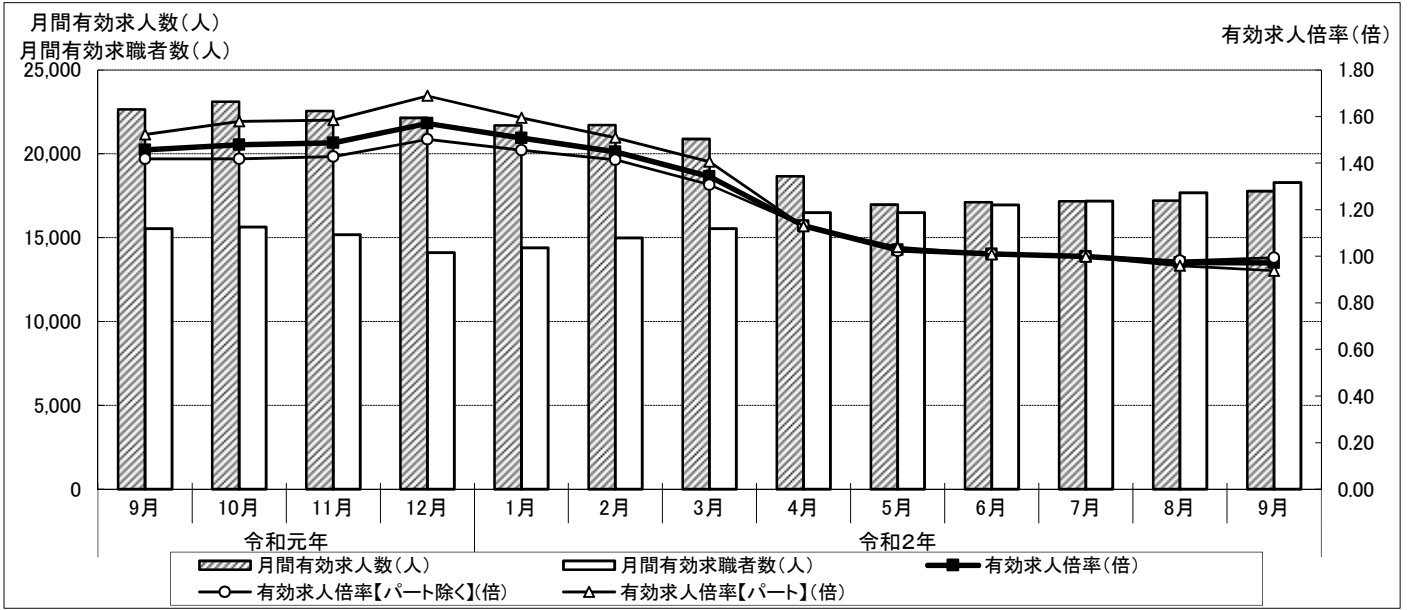
※2【出典】

有効求人倍率(福岡県・全国)・・・厚生労働省「職業安定業務統計」

失業率(福岡県・全国)・・・総務省統計局「労働力調査」

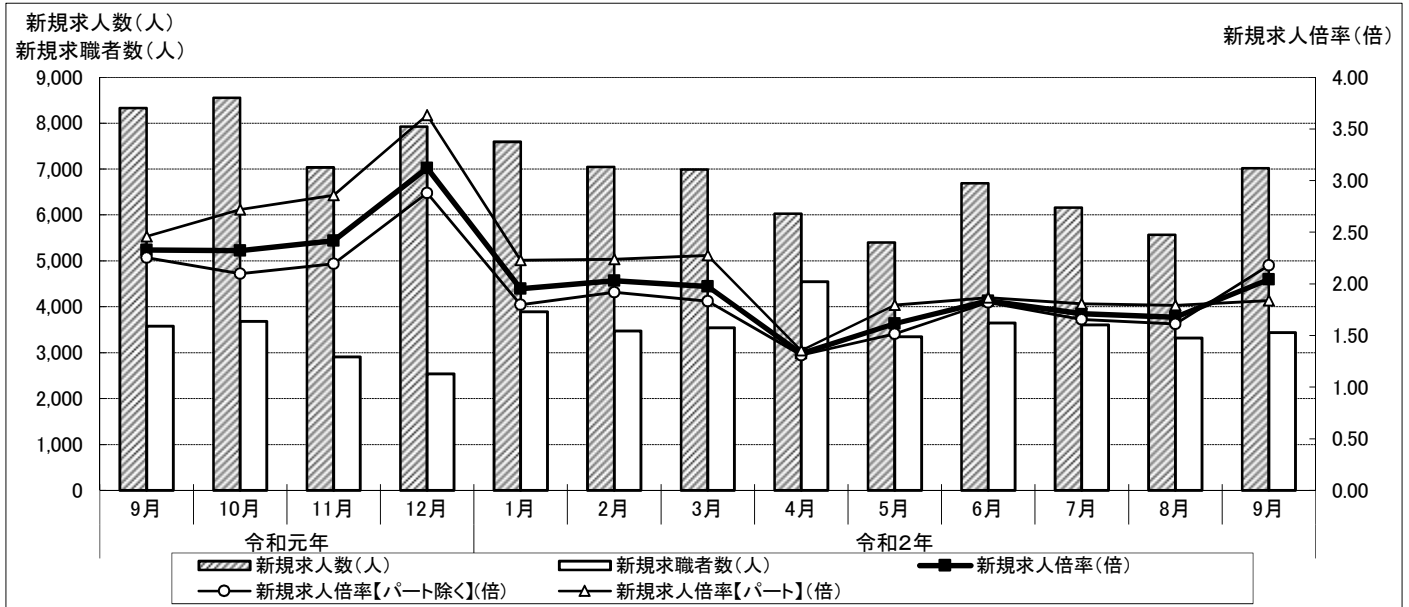
### Ⅲ 市内求人・求職の動き

#### 1 月間有効求人数・求職者数の推移【一般(パートタイムを含む)】(月単位)



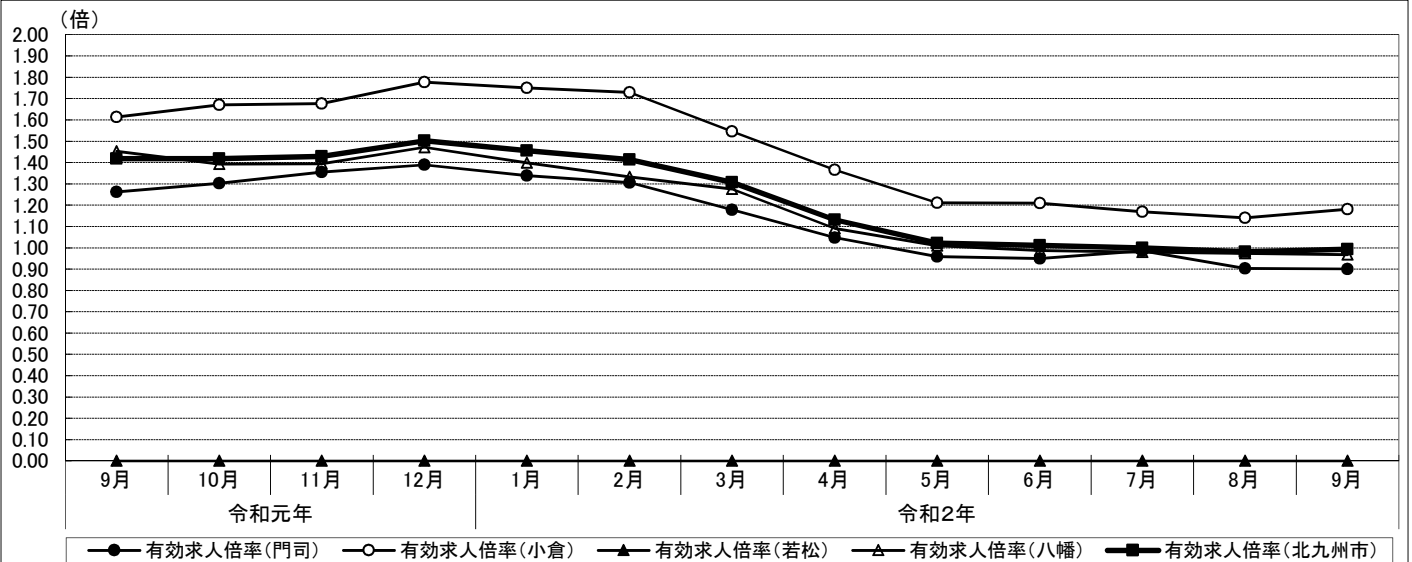
	令和元年				令和2年								
	9月	10月	11月	12月	1月	2月	3月	4月	5月	6月	7月	8月	9月
月間有効求人数(人)	22,646	23,101	22,548	22,141	21,688	21,714	20,878	18,652	16,968	17,109	17,168	17,201	17,769
【参考】前年同月比(%)	-3.4	-3.9	-2.4	-0.6	-6.4	-8.0	-12.7	-20.3	-25.4	-25.2	-24.7	-23.7	-21.5
月間有効求職者数(人)	15,541	15,628	15,168	14,100	14,391	14,985	15,543	16,495	16,499	16,944	17,186	17,680	18,281
【参考】前年同月比(%)	1.1	-1.1	0.0	-0.1	-1.0	0.5	-0.7	-2.4	-3.0	2.7	6.8	13.1	17.6
有効求人倍率(倍)	1.46	1.48	1.49	1.57	1.51	1.45	1.34	1.13	1.03	1.01	1.00	0.97	0.97
有効求人倍率【パート除く】(倍)	1.42	1.42	1.43	1.50	1.46	1.41	1.31	1.13	1.02	1.01	1.00	0.98	0.99
有効求人倍率【パート】(倍)	1.52	1.58	1.58	1.69	1.59	1.51	1.41	1.13	1.04	1.01	1.00	0.96	0.94

#### 2 新規求人数・求職者数の推移【一般(パートタイムを含む)】(月単位)



区分	令和元年				令和2年								
	9月	10月	11月	12月	1月	2月	3月	4月	5月	6月	7月	8月	9月
新規求人数(人)	8,328	8,550	7,034	7,923	7,593	7,047	6,988	6,027	5,400	6,689	6,161	5,566	7,018
【参考】前年同月比(%)	-6.5	5.4	-4.9	-0.1	-12.9	-10.1	-19.3	-26.0	-27.2	-21.5	-23.0	-22.5	-15.7
新規求職者数(人)	3,577	3,683	2,910	2,539	3,888	3,473	3,541	4,548	3,346	3,646	3,605	3,318	3,439
【参考】前年同月比(%)	6.7	-5.1	-7.0	2.2	-2.8	-2.6	-10.4	-10.7	-11.8	8.5	0.9	5.0	-3.9
新規求人倍率(倍)	2.33	2.32	2.42	3.12	1.95	2.03	1.97	1.33	1.61	1.83	1.71	1.68	2.04
新規求人倍率【パート除く】(倍)	2.25	2.10	2.19	2.88	1.80	1.92	1.83	1.31	1.52	1.82	1.66	1.61	2.18
新規求人倍率【パート】(倍)	2.46	2.72	2.86	3.63	2.23	2.24	2.28	1.35	1.79	1.87	1.81	1.79	1.84

3-a 市内地区別 有効求人倍率等の推移【一般(パートタイムを除く)】(月単位)



区分	令和元年				令和2年									
	9月	10月	11月	12月	1月	2月	3月	4月	5月	6月	7月	8月	9月	
門司	月間有効求人数(人)	1,013	1,049	1,023	1,017	958	997	950	900	842	824	862	815	797
	月間有効求職者数(人)	803	805	755	732	716	764	806	859	878	867	875	902	885
	有効求人倍率(倍)	1.26	1.30	1.35	1.39	1.34	1.30	1.18	1.05	0.96	0.95	0.99	0.90	0.90
	新規求人数(人)	384	417	293	356	337	340	319	315	308	279	335	254	274
	新規求職申込者数(人)	177	206	134	129	189	188	184	260	190	175	171	182	171
	新規求人倍率(倍)	2.17	2.02	2.19	2.76	1.78	1.81	1.73	1.21	1.62	1.59	1.96	1.40	1.60
	就職件数(件)	56	67	45	49	43	51	56	53	38	38	58	43	38
小倉	月間有効求人数(人)	6,582	6,828	6,647	6,551	6,578	6,762	6,343	5,803	5,103	5,181	5,174	5,192	5,416
	月間有効求職者数(人)	4,081	4,087	3,964	3,686	3,758	3,912	4,105	4,251	4,215	4,284	4,425	4,553	4,588
	有効求人倍率(倍)	1.61	1.67	1.68	1.78	1.75	1.73	1.55	1.37	1.21	1.21	1.17	1.14	1.18
	新規求人数(人)	2,489	2,417	2,091	2,433	2,256	2,252	2,056	1,854	1,562	2,058	1,778	1,605	2,268
	新規求職申込者数(人)	1,040	1,005	873	775	1,088	1,026	1,056	1,186	920	1,011	1,002	934	842
	新規求人倍率(倍)	2.39	2.40	2.40	3.14	2.07	2.19	1.95	1.56	1.70	2.04	1.77	1.72	2.69
	就職件数(件)	248	289	279	239	197	268	316	238	209	212	211	200	248
若松	月間有効求人数(人)	0	0	0	0	0	0	0	0	0	0	0	0	0
	月間有効求職者数(人)	581	584	549	539	543	567	563	640	666	676	642	632	651
	有効求人倍率(倍)	0.00	0.00	0.00	0.00	0.00	0.00	0.00	0.00	0.00	0.00	0.00	0.00	0.00
	新規求人数(人)	0	0	0	0	0	0	0	0	0	0	0	0	0
	新規求職申込者数(人)	125	146	107	106	144	129	130	210	131	136	118	95	118
	新規求人倍率(倍)	0.00	0.00	0.00	0.00	0.00	0.00	0.00	0.00	0.00	0.00	0.00	0.00	0.00
	就職件数(件)	47	39	29	39	30	32	32	21	32	46	34	23	30
八幡	月間有効求人数(人)	6,186	5,992	5,889	5,862	5,681	5,588	5,583	5,117	4,733	4,785	4,901	4,938	5,014
	月間有効求職者数(人)	4,256	4,304	4,225	3,985	4,062	4,195	4,378	4,692	4,690	4,848	5,000	5,070	5,182
	有効求人倍率(倍)	1.45	1.39	1.39	1.47	1.40	1.33	1.28	1.09	1.01	0.99	0.98	0.97	0.97
	新規求人数(人)	2,256	2,118	1,845	2,173	1,867	1,773	2,026	1,640	1,411	1,931	1,774	1,525	1,919
	新規求職申込者数(人)	934	1,002	814	714	1,060	932	1,034	1,254	924	1,026	1,056	888	917
	新規求人倍率(倍)	2.42	2.11	2.27	3.04	1.76	1.90	1.96	1.31	1.53	1.88	1.68	1.72	2.09
	就職件数(件)	291	276	271	234	227	248	285	261	197	224	230	181	230
合計(北九州市)	月間有効求人数(人)	13,781	13,869	13,559	13,430	13,217	13,347	12,876	11,820	10,678	10,790	10,937	10,945	11,227
	月間有効求職者数(人)	9,721	9,780	9,493	8,942	9,079	9,438	9,852	10,442	10,449	10,675	10,942	11,157	11,306
	有効求人倍率(倍)	1.42	1.42	1.43	1.50	1.46	1.41	1.31	1.13	1.02	1.01	1.00	0.98	0.99
	新規求人数(人)	5,129	4,952	4,229	4,962	4,460	4,365	4,401	3,809	3,281	4,268	3,887	3,384	4,461
	新規求職申込者数(人)	2,276	2,359	1,928	1,724	2,481	2,275	2,404	2,910	2,165	2,348	2,347	2,099	2,048
	新規求人倍率(倍)	2.25	2.10	2.19	2.88	1.80	1.92	1.83	1.31	1.52	1.82	1.66	1.61	2.18
	就職件数(件)	642	671	624	561	497	599	689	573	476	520	533	447	546

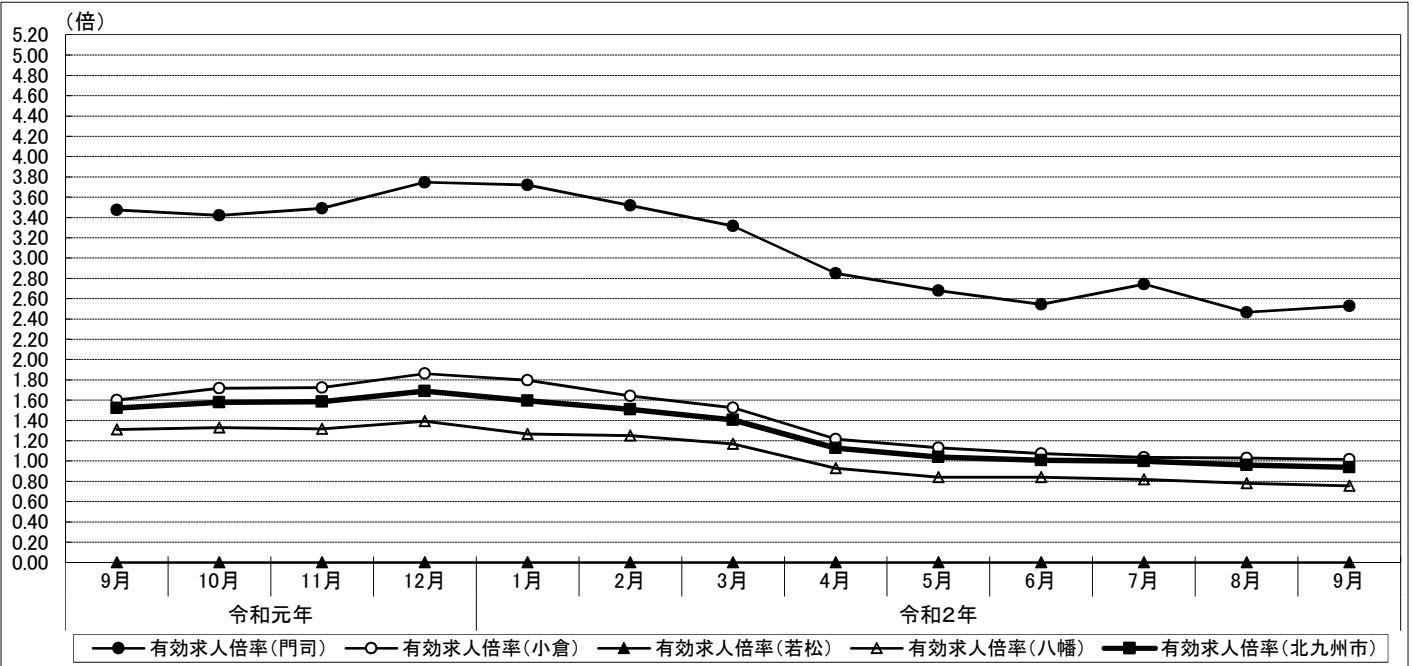
※ データは市内ハローワークの数値を以下の通り集計したものの。

【門司】 ハローワーク門司 【小倉】 ハローワーク小倉、マザーズハローワーク北九州の合計値

【若松】 ハローワーク若松 【八幡】 ハローワーク八幡、ハローワーク戸畑の合計値

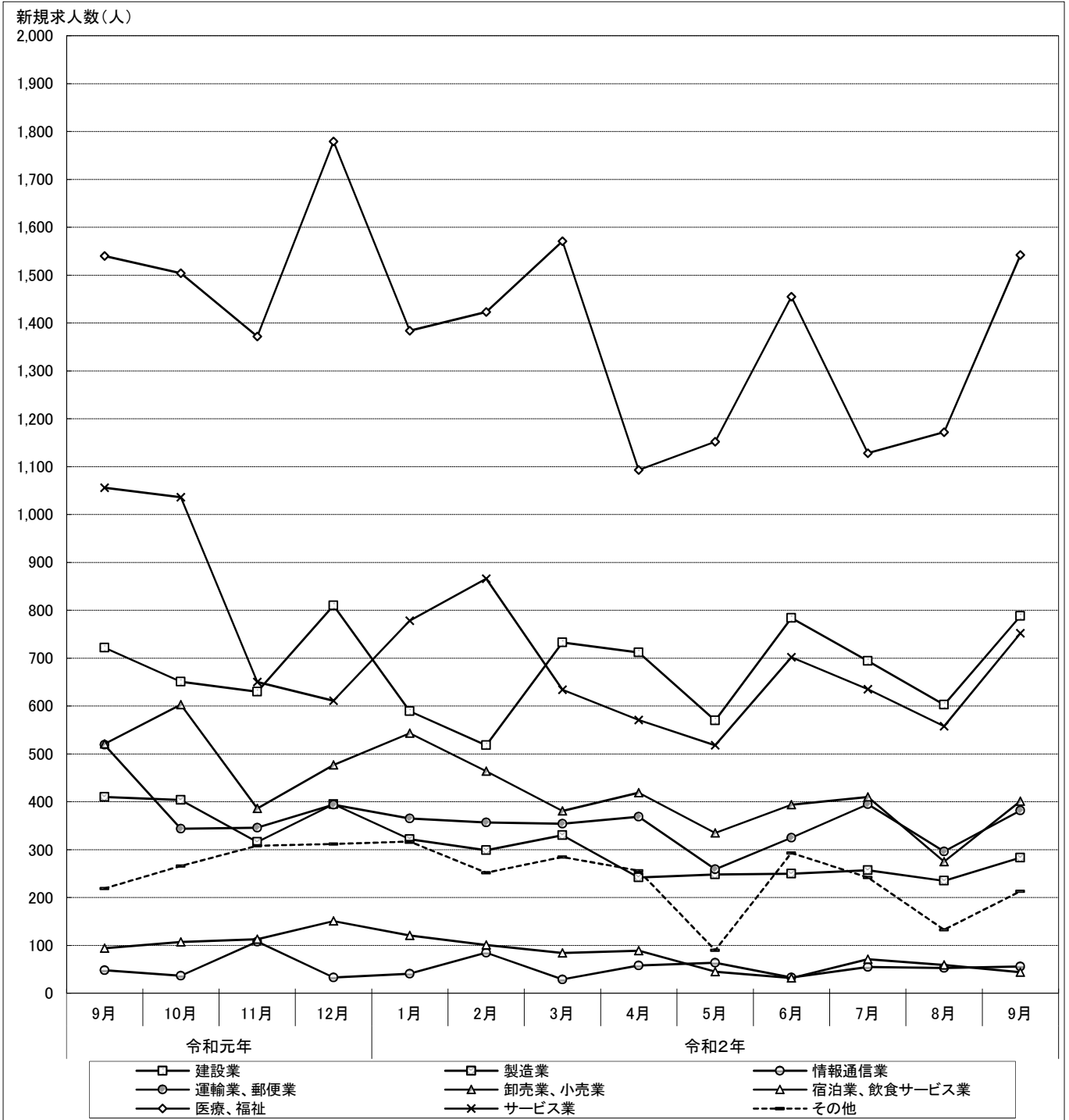
※ 平成25年6月24日より、ハローワーク若松・ハローワーク戸畑の求人手続きの取扱窓口は、ハローワーク八幡に変更。

3-b 市内地区別 有効求人倍率等の推移【一般(パートタイム)】(月単位)



区分	令和元年				令和2年									
	9月	10月	11月	12月	1月	2月	3月	4月	5月	6月	7月	8月	9月	
門司	月間有効求人人数(人)	1,702	1,683	1,626	1,570	1,540	1,559	1,546	1,453	1,377	1,353	1,393	1,376	1,381
	月間有効求職者数(人)	490	492	466	419	414	443	466	510	514	532	508	558	546
	有効求人倍率(倍)	3.47	3.42	3.49	3.75	3.72	3.52	3.32	2.85	2.68	2.54	2.74	2.47	2.53
	新規求人数(人)	658	577	494	577	533	498	566	486	455	496	529	447	493
	新規求職申込者数(人)	122	113	67	69	99	97	110	136	88	117	90	121	111
	新規求人倍率(倍)	5.39	5.11	7.37	8.36	5.38	5.13	5.15	3.57	5.17	4.24	5.88	3.69	4.44
	就職件数(件)	29	44	38	29	35	26	40	23	11	43	41	38	30
小倉	月間有効求人人数(人)	3,718	4,028	3,971	3,815	3,800	3,623	3,392	2,748	2,493	2,465	2,420	2,473	2,650
	月間有効求職者数(人)	2,323	2,347	2,302	2,050	2,117	2,208	2,226	2,261	2,203	2,296	2,334	2,405	2,608
	有効求人倍率(倍)	1.60	1.72	1.73	1.86	1.79	1.64	1.52	1.22	1.13	1.07	1.04	1.03	1.02
	新規求人数(人)	1,313	1,663	1,259	1,238	1,489	1,109	996	927	830	957	898	862	1,102
	新規求職申込者数(人)	549	562	434	355	605	513	456	605	454	541	524	455	566
	新規求人倍率(倍)	2.39	2.96	2.90	3.49	2.46	2.16	2.18	1.53	1.83	1.77	1.71	1.89	1.95
	就職件数(件)	193	200	181	178	144	143	214	139	119	181	179	152	196
若松	月間有効求人人数(人)	0	0	0	0	0	0	0	0	0	0	0	0	0
	月間有効求職者数(人)	379	360	333	301	310	347	374	452	454	466	450	472	496
	有効求人倍率(倍)	0.00	0.00	0.00	0.00	0.00	0.00	0.00	0.00	0.00	0.00	0.00	0.00	0.00
	新規求人数(人)	0	0	0	0	0	0	0	0	0	0	0	0	0
	新規求職申込者数(人)	67	85	48	43	92	79	76	150	79	77	81	75	84
	新規求人倍率(倍)	0.00	0.00	0.00	0.00	0.00	0.00	0.00	0.00	0.00	0.00	0.00	0.00	0.00
	就職件数(件)	23	35	26	24	18	21	23	12	11	21	17	17	19
八幡	月間有効求人人数(人)	3,445	3,521	3,392	3,326	3,131	3,185	3,064	2,631	2,420	2,501	2,418	2,407	2,511
	月間有効求職者数(人)	2,628	2,649	2,574	2,388	2,471	2,549	2,625	2,830	2,879	2,975	2,952	3,088	3,325
	有効求人倍率(倍)	1.31	1.33	1.32	1.39	1.27	1.25	1.17	0.93	0.84	0.84	0.82	0.78	0.76
	新規求人数(人)	1,228	1,358	1,052	1,146	1,111	1,075	1,025	805	834	968	847	873	962
	新規求職申込者数(人)	563	564	433	348	611	509	495	747	560	563	563	568	630
	新規求人倍率(倍)	2.18	2.41	2.43	3.29	1.82	2.11	2.07	1.08	1.49	1.72	1.50	1.54	1.53
	就職件数(件)	184	176	172	149	140	170	185	137	118	171	186	120	175
合計(北九州市)	月間有効求人人数(人)	8,865	9,232	8,989	8,711	8,471	8,367	8,002	6,832	6,290	6,319	6,231	6,256	6,542
	月間有効求職者数(人)	5,820	5,848	5,675	5,158	5,312	5,547	5,691	6,053	6,050	6,269	6,244	6,523	6,975
	有効求人倍率(倍)	1.52	1.58	1.58	1.69	1.59	1.51	1.41	1.13	1.04	1.01	1.00	0.96	0.94
	新規求人数(人)	3,199	3,598	2,805	2,961	3,133	2,682	2,587	2,218	2,119	2,421	2,274	2,182	2,557
	新規求職申込者数(人)	1,301	1,324	982	815	1,407	1,198	1,137	1,638	1,181	1,298	1,258	1,219	1,391
	新規求人倍率(倍)	2.46	2.72	2.86	3.63	2.23	2.24	2.28	1.35	1.79	1.87	1.81	1.79	1.84
	就職件数(件)	429	455	417	380	337	360	462	311	259	416	423	327	420

4-a 産業別 新規求人数の推移【一般(パートタイムを除く)】(月単位)

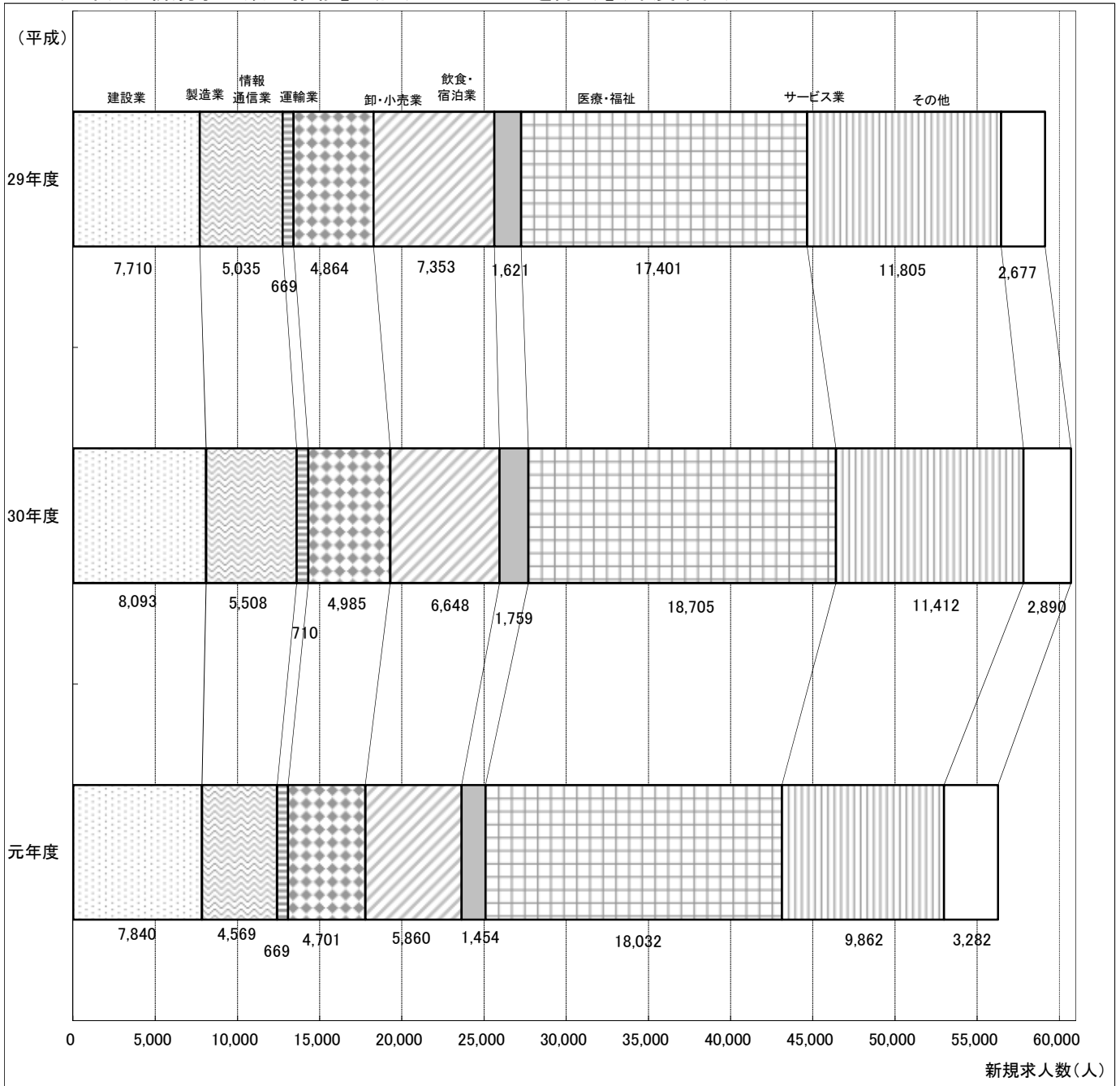


(単位: 人)

区分	令和元年				令和2年								
	9月	10月	11月	12月	1月	2月	3月	4月	5月	6月	7月	8月	9月
建設業	722	651	630	810	589	518	733	712	570	784	694	603	788
製造業	410	404	316	395	322	299	330	242	248	250	257	235	283
情報通信業	48	37	108	33	41	85	29	58	64	33	55	53	56
運輸業、郵便業	519	344	346	394	365	357	354	369	259	325	395	296	382
卸売業、小売業	521	603	386	477	543	464	381	419	335	394	410	275	401
宿泊業、飲食サービス業	94	107	113	151	121	101	84	89	45	32	71	59	44
医療、福祉	1,540	1,504	1,372	1,779	1,384	1,423	1,571	1,093	1,152	1,455	1,128	1,172	1,542
サービス業	1,056	1,036	650	611	778	866	634	571	518	702	635	558	752
その他	219	266	308	312	317	252	285	256	90	293	242	133	213
新規求人数(合計)	5,129	4,952	4,229	4,962	4,460	4,365	4,401	3,809	3,281	4,268	3,887	3,384	4,461

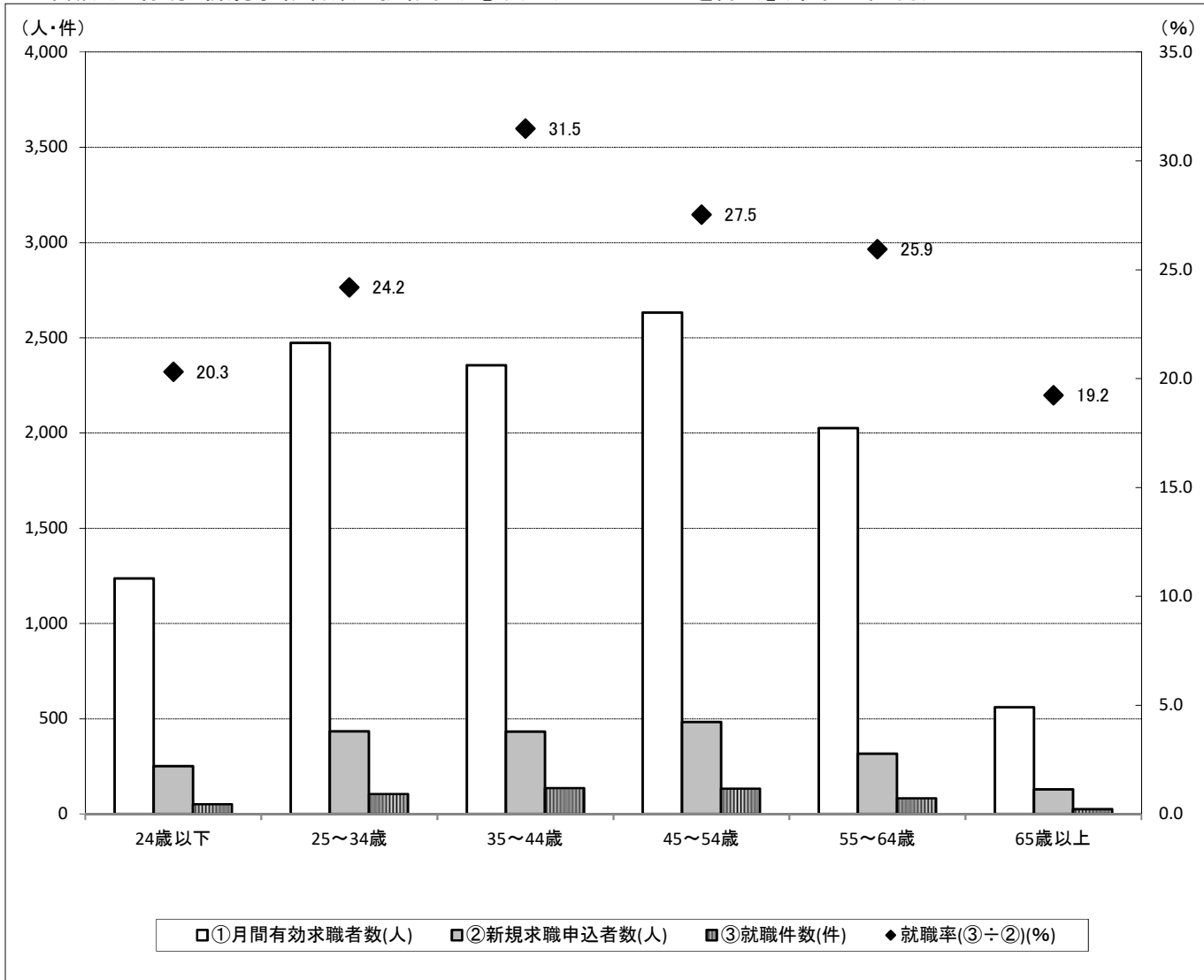


4-b 産業別 新規求人数の推移【一般(パートタイムを除く)】(年度単位)



区分	平成										令和
	22年度	23年度	24年度	25年度	26年度	27年度	28年度	29年度	30年度	元年度	
建設業	4,990	5,384	5,362	5,243	5,257	6,331	7,682	7,710	8,093	7,840	
製造業	3,042	3,234	2,939	3,320	3,817	3,977	4,359	5,035	5,508	4,569	
情報通信業	1,416	1,092	1,505	1,483	1,598	1,067	953	669	710	669	
運輸業、郵便業	6,349	5,777	4,534	3,971	3,779	3,917	4,212	4,864	4,985	4,701	
卸売業、小売業	5,250	5,893	6,254	5,945	6,338	6,847	6,761	7,353	6,648	5,860	
宿泊業、飲食サービス業	1,268	1,454	1,613	1,447	1,519	1,488	1,891	1,621	1,759	1,454	
医療、福祉	11,126	12,913	13,348	12,765	14,643	15,254	16,008	17,401	18,705	18,032	
サービス業	8,535	9,298	9,564	10,377	11,638	11,355	11,381	11,805	11,412	9,862	
その他	2,572	2,529	2,298	2,142	2,446	2,420	2,812	2,677	2,890	3,282	
新規求人数(合計)	44,548	47,574	47,417	46,693	51,035	52,656	56,059	59,135	60,710	56,269	

5 年齢別 有効・新規求職者数と就職状況【常用(パートタイムを除く)】(令和2年9月)



区分	①月間有効求職者数(人)			②新規求職申込者数(人)			③就職件数(件)			就職率(③÷②)(%)		
	全数	男性	女性	全数	男性	女性	全数	男性	女性	全数	男性	女性
19歳以下	149	64	84	38	12	26	4	3	1	10.5	25.0	3.8
20~24歳	1,088	488	599	213	103	110	47	16	31	22.1	15.5	28.2
24歳以下	1,237	552	683	251	115	136	51	19	32	20.3	16.5	23.5
25~29歳	1,335	585	750	227	94	133	52	27	25	22.9	28.7	18.8
30~34歳	1,139	558	578	207	101	106	53	27	26	25.6	26.7	24.5
25~34歳	2,474	1,143	1,328	434	195	239	105	54	51	24.2	27.7	21.3
35~39歳	1,136	569	566	193	90	103	68	30	38	35.2	33.3	36.9
40~44歳	1,220	627	590	239	124	115	68	32	36	28.5	25.8	31.3
35~44歳	2,356	1,196	1,156	432	214	218	136	62	74	31.5	29.0	33.9
45~49歳	1,376	684	690	263	124	139	81	39	42	30.8	31.5	30.2
50~54歳	1,256	655	600	220	110	110	52	30	22	23.6	27.3	20.0
45~54歳	2,632	1,339	1,290	483	234	249	133	69	64	27.5	29.5	25.7
55~59歳	1,045	663	382	168	99	69	42	27	15	25.0	27.3	21.7
60~64歳	981	716	264	148	98	50	40	26	14	27.0	26.5	28.0
55~64歳	2,026	1,379	646	316	197	119	82	53	29	25.9	26.9	24.4
65歳以上	561	464	96	130	106	24	25	19	6	19.2	17.9	25.0
合計	11,286	6,073	5,199	2,046	1,061	985	532	276	256	26.0	26.0	26.0

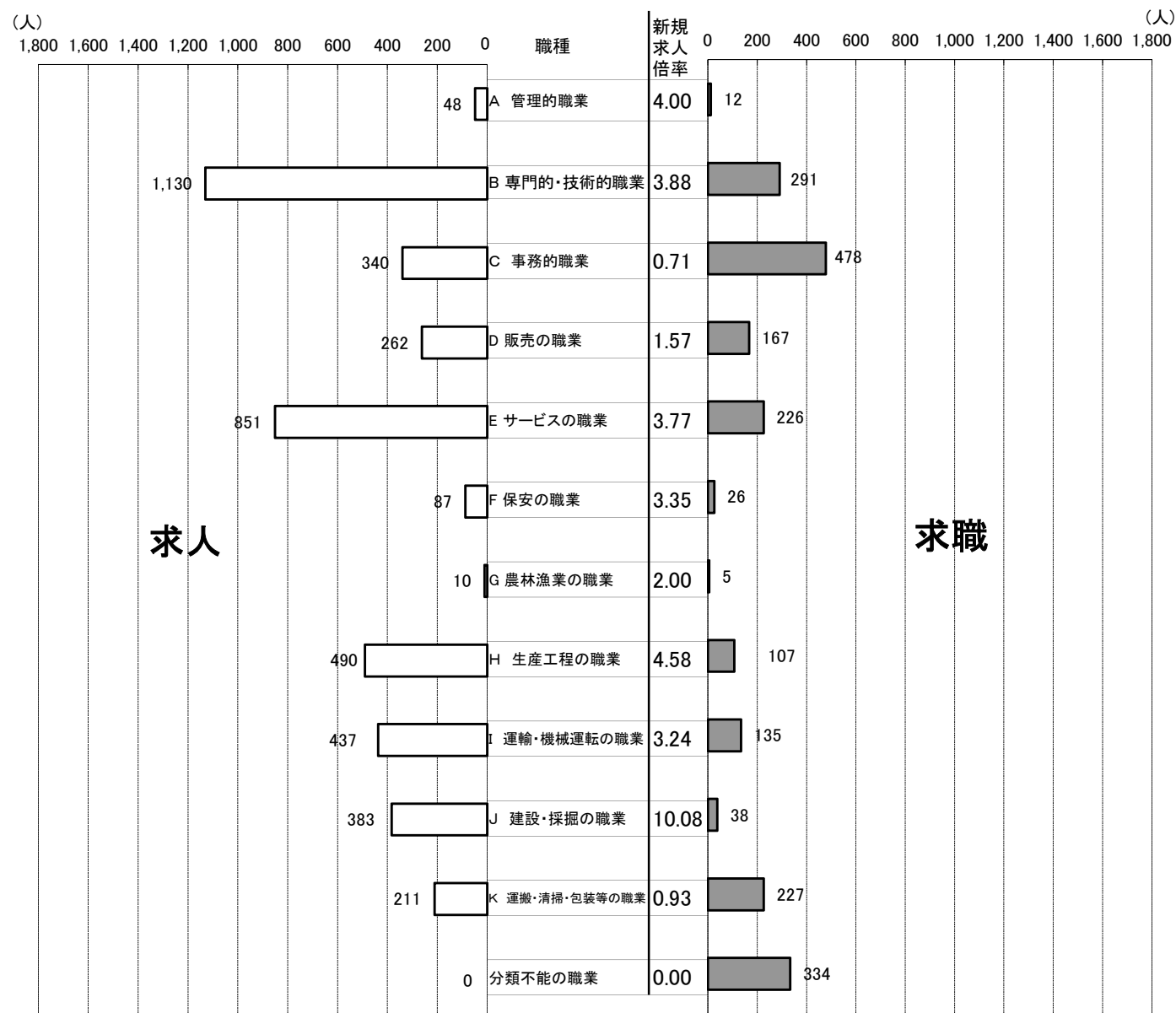
※求職申込書における男女別の記入が任意であるため、男女の合計と全数は一致しない。

6-a 職業別 新規求人・求職の状況【常用(パートタイムを除く)】(令和2年9月)

区分	①新規求職申込者数(人)			②新規求人数(人)	新規求人倍率(倍)
	全数	男性	女性	全数	(②÷①)
A 管理的職業	12	12	0	48	4.00
B 専門的・技術的職業	291	119	172	1,130	3.88
C 事務的職業	478	100	378	340	0.71
D 販売の職業	167	89	78	262	1.57
E サービスの職業	226	74	152	851	3.77
F 保安の職業	26	24	2	87	3.35
G 農林漁業の職業	5	4	1	10	2.00
H 生産工程の職業	107	90	17	490	4.58
I 輸送・機械運転の職業	135	133	2	437	3.24
J 建設・採掘の職業	38	37	1	383	10.08
K 運搬・清掃・包装等の職業	227	159	68	211	0.93
分類不能の職業	334	220	114	0	0.00
合計	2,046	1,061	985	4,249	2.08
うちIT関連職業	78	50	28	112	1.44
うち福祉関連職業	216	55	161	1,171	5.42

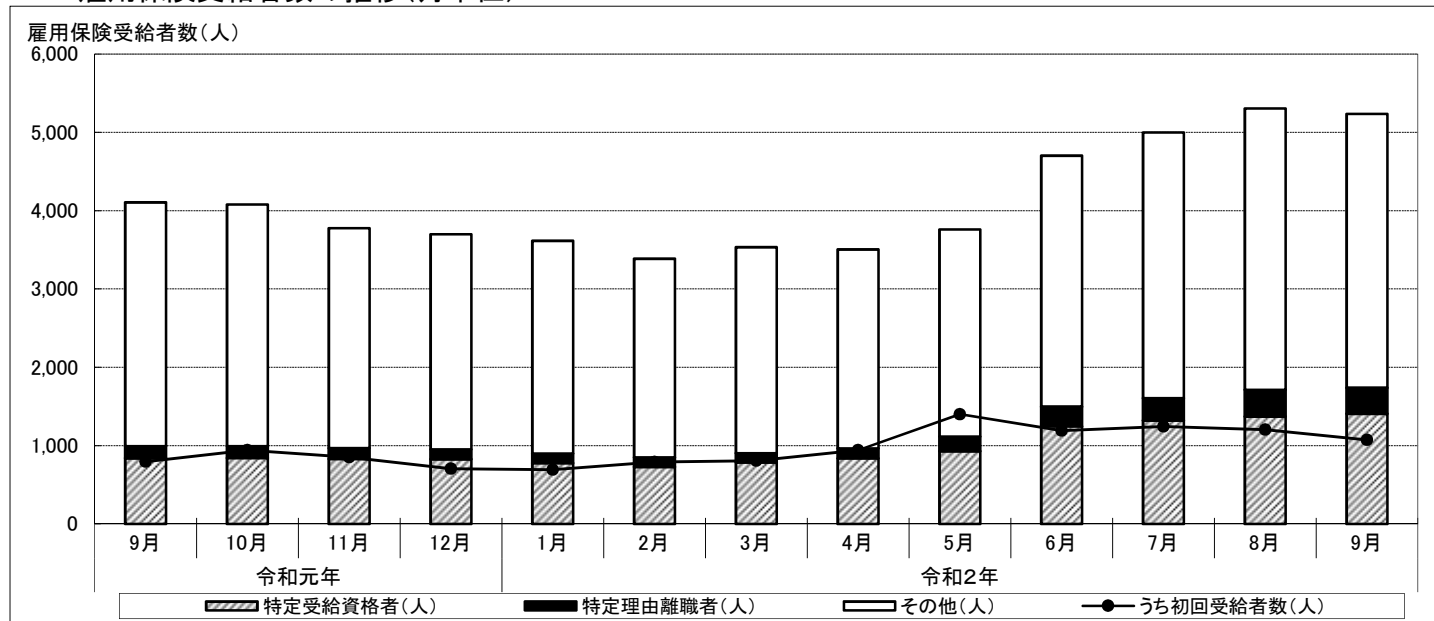
※求職申込書における男女別の記入が任意であるため、男女の合計と全数は一致しない。

6-b 職業別 新規求人・求職バランスシート【常用(パートタイムを除く)】(令和2年9月)



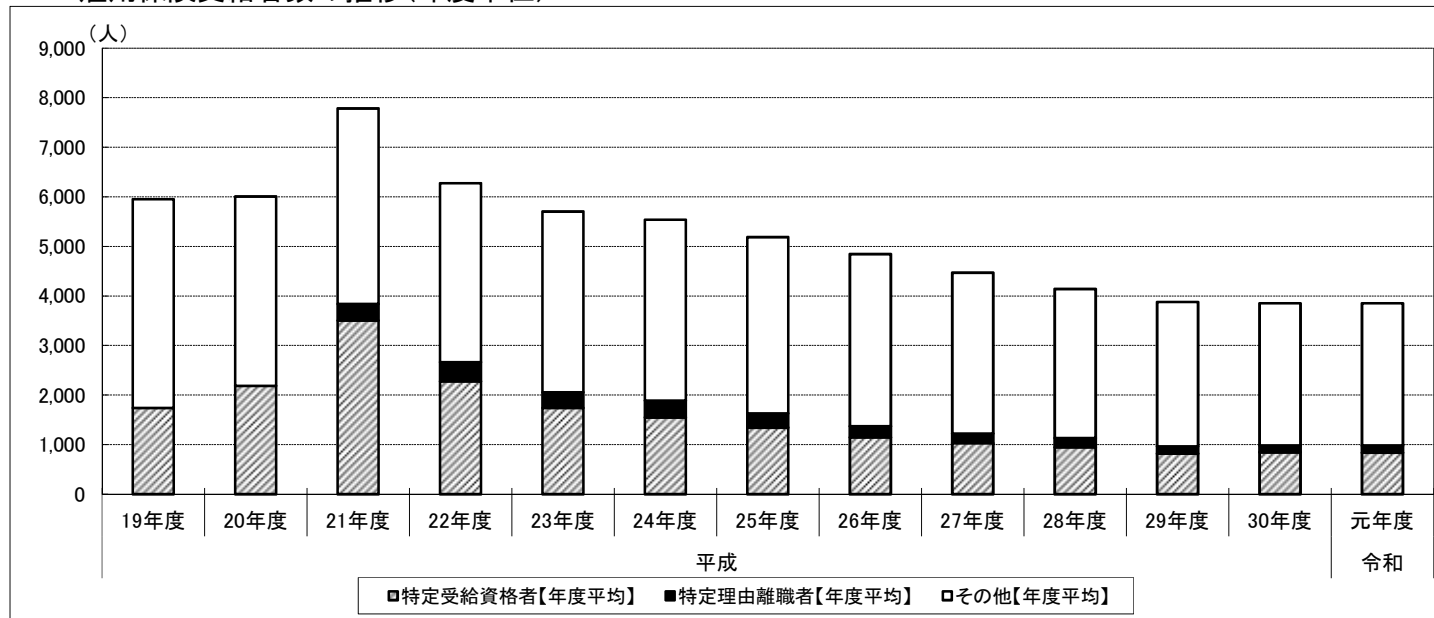
## IV 雇用保険受給者数の動き

### 1-a 雇用保険受給者数の推移(月単位)



区分	令和元年				令和2年								
	9月	10月	11月	12月	1月	2月	3月	4月	5月	6月	7月	8月	9月
特定受給資格者(人)	841	842	831	828	778	729	786	838	930	1,246	1,322	1,372	1,408
特定理由離職者(人)	153	153	137	125	121	122	119	128	186	252	285	342	331
その他(人)	3,111	3,082	2,807	2,744	2,715	2,535	2,627	2,538	2,643	3,203	3,390	3,590	3,496
合計	4,105	4,077	3,775	3,697	3,614	3,386	3,532	3,504	3,759	4,701	4,997	5,304	5,235
うち初回受給者数(人)	797	944	853	704	694	792	808	944	1,402	1,193	1,246	1,205	1,074
【参考】前年同月比(%)	-2.6	-1.3	-0.8	4.1	1.9	-0.2	8.3	-0.8	-5.7	18.3	15.9	29.2	27.5

### 1-b 雇用保険受給者数の推移(年度単位)



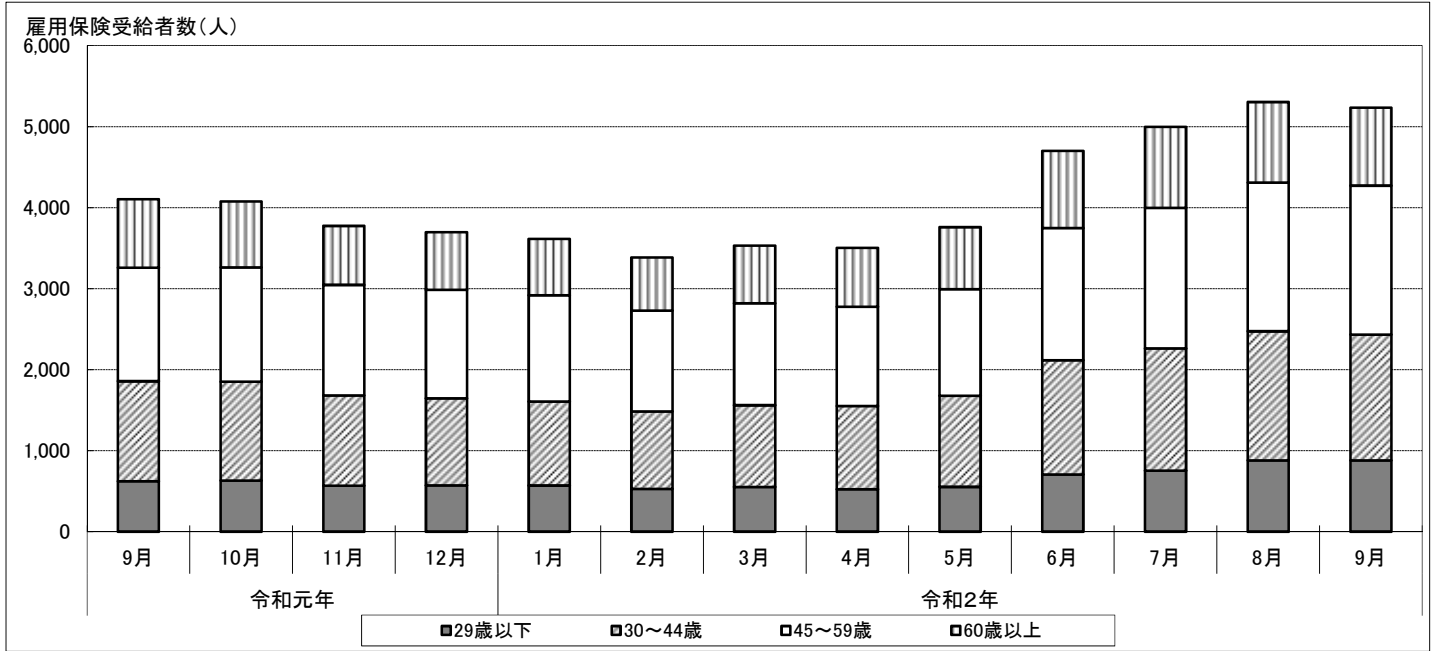
	平成													令和
	19年度	20年度	21年度	22年度	23年度	24年度	25年度	26年度	27年度	28年度	29年度	30年度	元年度	
特定受給資格者【年度平均】	1,740	2,188	3,503	2,278	1,741	1,550	1,344	1,147	1,029	947	820	847	836	
特定理由離職者【年度平均】			334	386	316	339	287	224	194	186	147	136	145	
その他【年度平均】	4,212	3,817	3,945	3,611	3,646	3,647	3,554	3,473	3,245	3,007	2,911	2,868	2,870	
雇用保険受給者数【年度平均】	5,953	6,006	7,782	6,275	5,703	5,535	5,184	4,844	4,467	4,139	3,878	3,851	3,851	

※年度の値については、それぞれの月単位の値の合計を12で除算したものを使用。(1ヶ月あたりの平均受給者数)

よって、特定受給資格者+特定受給資格者以外=雇用保険受給者数にならない場合がある。

※「特定理由離職者」制度は平成21年度より開始。

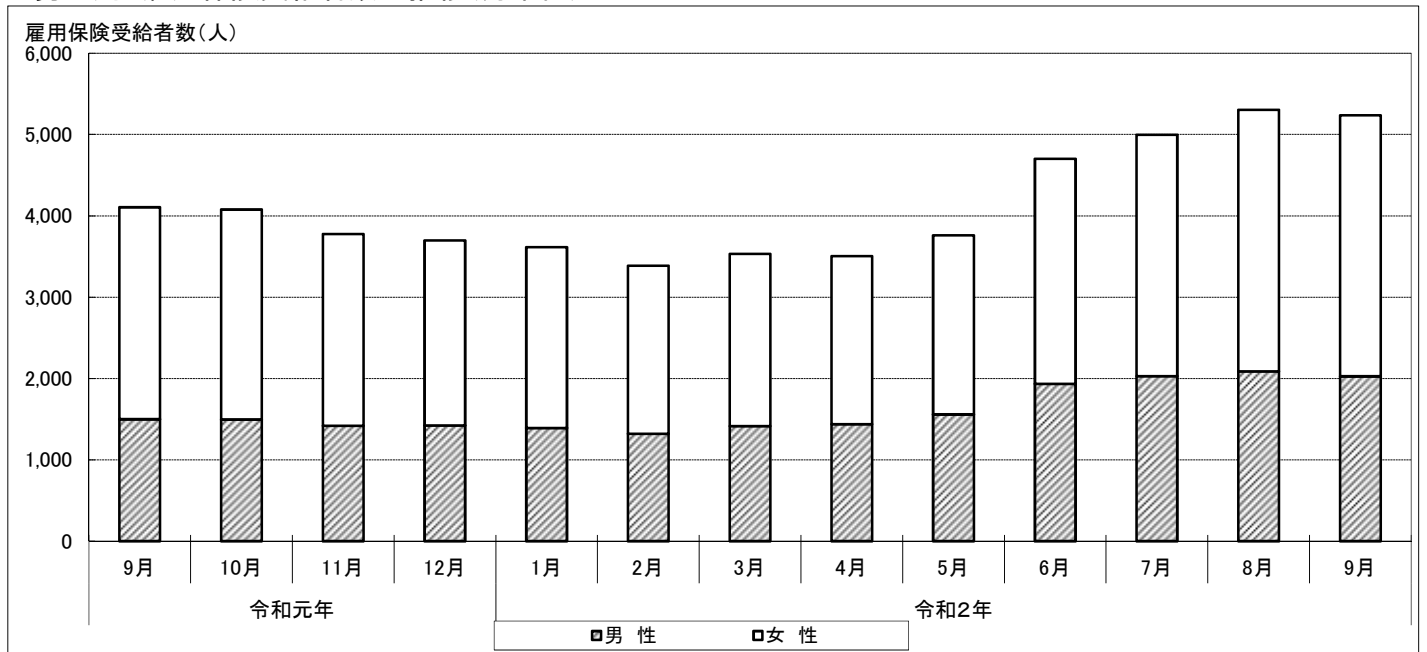
## 2 年齢別 雇用保険受給者数の推移(月単位)



(単位:人)

区分	令和元年				令和2年								
	9月	10月	11月	12月	1月	2月	3月	4月	5月	6月	7月	8月	9月
29歳以下	622	632	568	571	570	529	553	524	554	707	753	881	880
30~44歳	1,236	1,219	1,114	1,075	1,036	955	1,008	1,028	1,125	1,409	1,509	1,594	1,554
45~59歳	1,402	1,411	1,365	1,339	1,313	1,246	1,258	1,226	1,316	1,632	1,736	1,835	1,838
60歳以上	845	815	728	712	695	656	713	726	764	953	999	994	963
合計	4,113	4,074	3,786	3,702	3,615	3,393	3,537	3,500	3,713	4,664	4,997	5,304	5,235

## 3 男女別 雇用保険受給者数の推移(月単位)



(単位:人)

区分	令和元年				令和2年								
	9月	10月	11月	12月	1月	2月	3月	4月	5月	6月	7月	8月	9月
男性	1,499	1,495	1,419	1,423	1,392	1,321	1,415	1,438	1,558	1,934	2,028	2,088	2,026
女性	2,606	2,582	2,356	2,274	2,222	2,065	2,117	2,066	2,201	2,767	2,969	3,216	3,209
合計	4,113	4,074	3,786	3,702	3,615	3,393	3,537	3,500	3,713	4,664	4,997	5,304	5,235