

学校規模適正化について

1 概要

「教育環境の整備による教育効果の向上を図る」ことを目的に、学校規模適正化に取り組むもの。

2 経緯

- (1) 平成29年3月 「北九州市立小・中学校の学校規模適正化の進め方」策定
 - ・ 適正化対象校29校公表
 - ・ 学校規模適正化に早急に取り組む学校（3校）公表
- (2) 平成31年3月 「学校規模適正化白書（更新）」等公表
 - ・ 適正化対象校27校 公表
- (3) 平成31年4月 伊川小学校と松ヶ江北小学校が統合
北小倉小学校と中井小学校が統合
- (4) 令和 2年4月 花房小学校安屋分校と花房小学校（本校）が統合

3 次期学校規模適正化（学校統合）着手校

「北九州市立小・中学校の学校規模適正化の進め方」に基づいて、学校規模適正化に取り組む学校を次の4校とする。

- (1) 小森江西小学校・小森江東小学校（門司区）
- (2) 修多羅小学校・古前小学校（若松区）

○小森江西小学校・小森江東小学校（門司区）

（１）選定理由

- ・教育上の課題が大きい複式学級の解消（小森江東小学校）
- ・両校とも令和12年時点で推計上全校児童が90名以下（A区分）となる。
- ・児童数の減少が著しく、以前の推計よりも児童数が減る見込みである。
- ・大正14年に小森江東小学校（当時：小森江尋常高等小学校）から小森江西小学校（当時：小森江第二尋常小学校）が分離新設
- ・両校とも学校施設の健全度がC評価（広範囲に劣化）であり、優先的に老朽化を解消するための対策が求められる。

（２）各校児童数及び学級数（令和元年5月1日現在）

①小森江西小学校

区 分		1年	2年	3年	4年	5年	6年	特支	計
児童数	男	9	8	7	6	5	12	4	51
	女	6	10	10	6	11	8	2	53
	計	15	18	17	12	16	20	6	104
学級数		1	1	1	1	1	1	1	7

②小森江東小学校

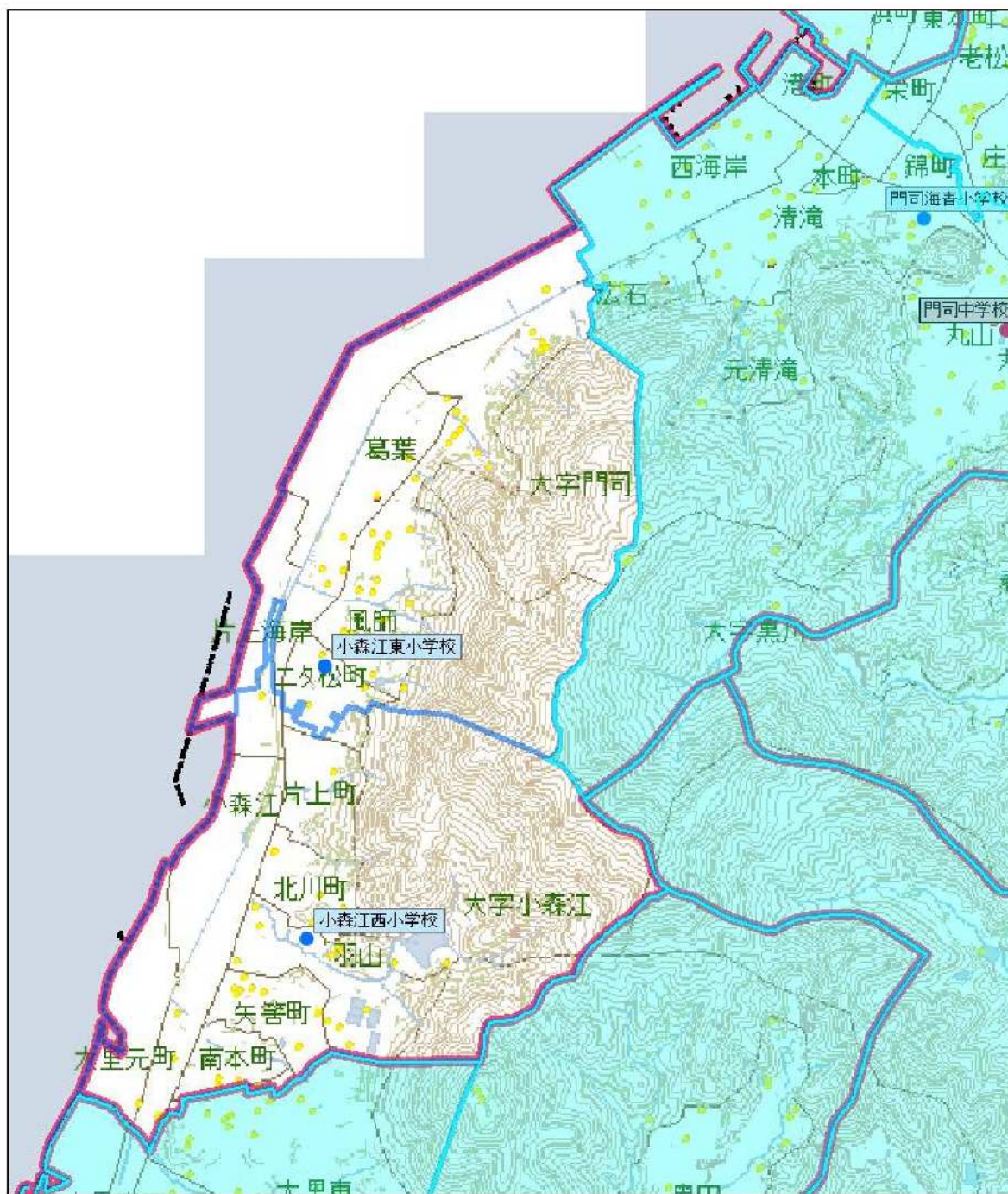
区 分		1年	2年	3年	4年	5年	6年	特支	計
児童数	男	0	6	11	4	3	3	8	35
	女	1	3	3	3	6	6	4	26
	計	1	9	14	7	9	9	12	61
学級数		1	1	1	1	1	1	2	7

（３）学校規模適正化白書における将来推計

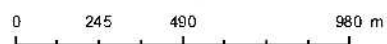
区 分		R2	R7	R12	R17	R22	R27
小森江西 小学校	児童数	107	91	90	84	82	78
	学級数	6	6	6	6	6	6
小森江東 小学校	児童数	61	58	61	56	54	54
	学級数	6	6	6	6	6	6
統合 (案)	児童数	168	149	151	140	136	132
	学級数	6	6	6	6	6	6

※特支学級数は除く

(4) 周辺図



1:18,000



- 小学校
- 中学校
- 小学校通学区域
- 中学校通学区域
- - 区境界

○修多羅小学校・古前小学校（若松区）

（１）選定理由

- ・両校とも R12 年時点で推計上全校児童が 90 名以下（A 区分）となる。
- ・児童数の減少が著しく、以前の推計よりも児童数が減る見込みである。
- ・大正 9 年に修多羅小学校（当時：修多羅尋常小学校）及び若松中央小学校（当時：若松尋常小学校）から、古前小学校（当時：古前尋常小学校）が分離新設。
- ・学校施設の健全度が修多羅小学校：C 評価（広範囲に劣化）、古前小学校：D 評価（老朽化が進んでいる）であり、優先的に老朽化を解消するための対策が求められる。

（２）各校児童数及び学級数（令和元年 5 月 1 日現在）

①修多羅小学校

区 分		1 年	2 年	3 年	4 年	5 年	6 年	特支	計
児童数	男	8	16	8	14	15	14	0	75
	女	11	9	11	10	15	14	0	70
	計	19	25	19	24	30	28	0	145
学級数		1	1	1	1	1	1	0	6

②古前小学校

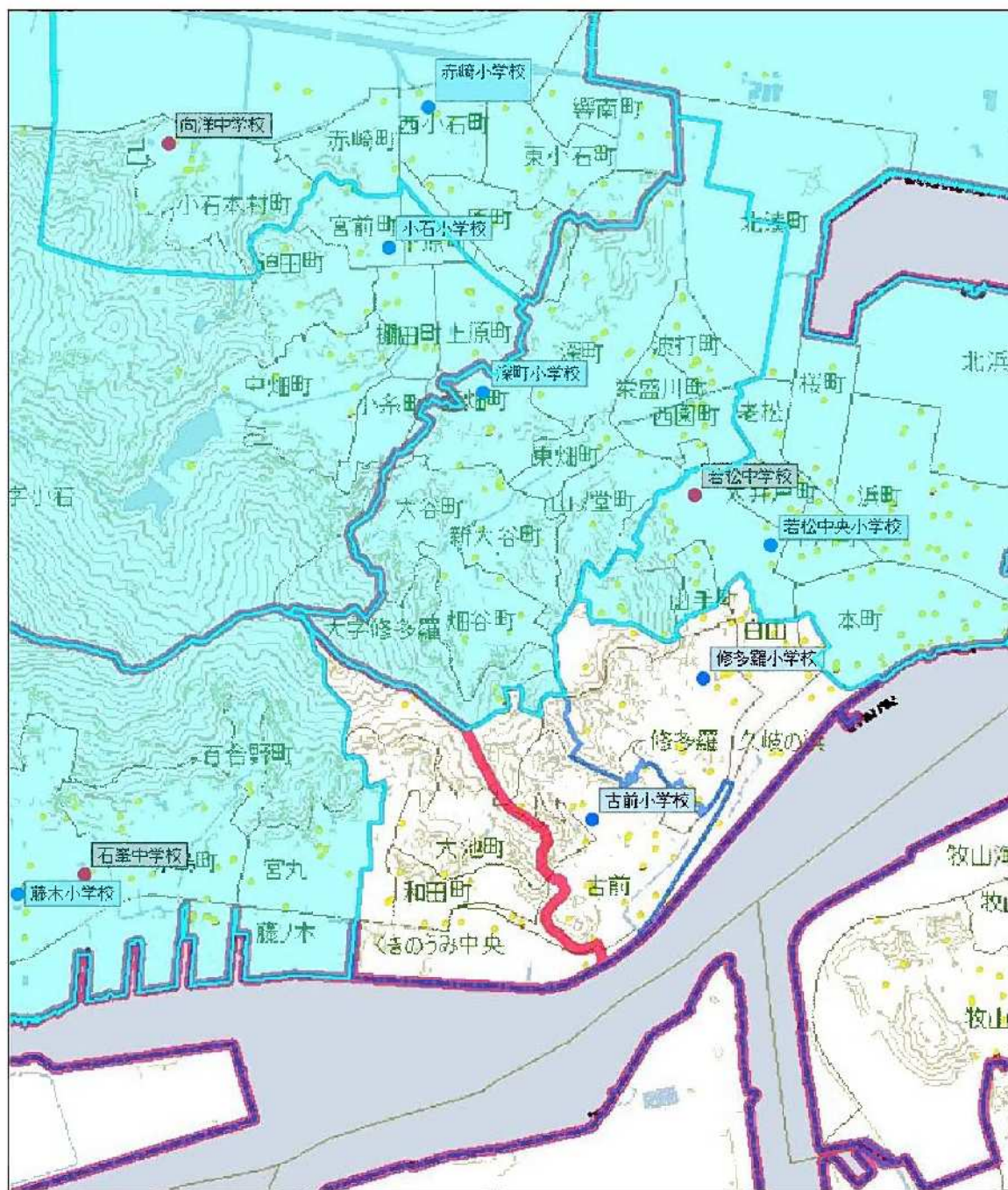
区 分		1 年	2 年	3 年	4 年	5 年	6 年	特支	計
児童数	男	4	4	7	7	7	8	2	39
	女	10	7	6	9	2	11	2	47
	計	14	11	13	16	9	19	4	86
学級数		1	1	1	1	1	1	1	7

（３）学校規模適正化白書における将来推計

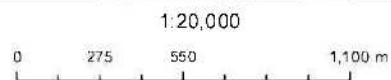
区 分		R 2	R 7	R 1 2	R 1 7	R 2 2	R 2 7
修多羅 小学校	児童数	133	92	82	79	78	78
	学級数	6	6	6	6	6	6
古前 小学校	児童数	83	88	85	81	81	80
	学級数	6	6	6	6	6	6
統合 (案)	児童数	216	180	167	160	159	158
	学級数	8	6	6	6	6	6

※特支学級数は除く。

(4) 周辺図



- 小学校
- 中学校
- 小学校通学区域
- 中学校通学区域
- - 区境界



適正化対象校

参考資料

学校名	区	中学校区	学校規模 H30⇒R12	H30('18)		R12('30)推計値		R22('40)推計値		備考
				児童数 (人)	学級数 (学級)	児童数 (人)	学級数 (学級)	児童数 (人)	学級数 (学級)	
A区分（16校） ※ 複式学級のある学校又は全校児童数（R12推計値）が90名以下で学年単学級の学校										
藍島	北	城南	複	11	※ ₁ 複2	6	複3	6	複3	離島
河内	東	大蔵	複	12	※ ₂ 1+複2	6	複3	6	複3	小特
柄杓田	門	東郷	複	23	複3	16	複3	15	複3	小特
合馬	南	菅生	単→複	37	6	26	複3	24	複3	小特
市丸	南	東谷	単→複	74	6	38	2+複2	36	2+複2	
小森江東	門	門司	複→単	70	※ ₃ 4+複1	61	6	54	6	
すがお	南	菅生	単	68	6	61	6	57	6	H20統合
田野浦	門	早鞆	単	92	6	64	6	57	6	
祝町	東	大蔵・槻田	単	108	6	73	6	66	6	
修多羅	若	若松	単	155	6	82	6	78	6	
高槻	東	槻田	単	101	6	82	6	74	6	
松ヶ江北	門	松ヶ江	単	65	6	84	6	77	6	H31統合
古前	若	石峯・若松	単	88	6	85	6	81	6	
白野江	門	東郷	単	115	6	86	6	78	6	
今町	北	城南	単	134	6	88	6	79	6	
小森江西	門	門司	単	111	6	90	6	82	6	
B区分（5校） ※ 全校児童数（R12推計値）が120名以下で学年単学級の学校										
小石	若	向洋	単	171	6	105	6	102	6	
門司中央	門	門司	単	168	6	112	6	102	6	H7統合
新道寺	南	東谷	単	137	6	112	6	105	6	H18統合
中島	北	白銀	単	168	6	114	6	100	6	
貴船	北	白銀	単	139	6	116	6	102	6	
C区分（6校） ※ 全校児童数（R12推計値）が150名以下で学年単学級の学校										
大積	門	東郷	単	128	6	130	6	116	6	
天籟寺	戸	飛幡	単	176	6	130	6	120	6	
城野	南	城南	単	157	6	134	6	124	6	
花房	若	洞北・二島	単	179	6	142	6	136	6	R2統合
足立	北	足立・菊陵	単	175	6	143	6	125	6	
枝光	東	枝光台	単	173	6	143	6	130	6	

複：複式学級 単：学年単学級 小特：小規模校特別転入学制度認定校（のびのびフレンドリースクール）

※1 藍島：複式2,3年、4,6年

※2 河内：複式1,2年、5,6年

※3 小森江東：複式3,4年