

職業紹介等からみた
北九州市の雇用情勢

令和 2 年 8 月分

北九州市産業経済局雇用政策課

目 次

	ページ
I 北九州市における雇用情勢等の概況（令和2年8月）	
1 景況	1
2 労働力需給の動き	1
3 新規求人・求職の動き	1
4 雇用保険受給者の動き	1
II 有効求人倍率・失業率の動き（国・県との比較）	
1-a 有効求人倍率・失業率の推移【一般（パートタイムを含む）】（月単位）	2
1-b 有効求人倍率・失業率の推移【一般（パートタイムを含む）】（年度単位）	2
III 市内求人・求職の動き	
1 月間有効求人数・求職者数の推移【一般（パートタイムを含む）】（月単位）	3
2 新規求人数・求職者数の推移【一般（パートタイムを含む）】（月単位）	3
3-a 市内地区別 有効求人倍率等の推移【一般（パートタイムを除く）】（月単位）	4
3-b 市内地区別 有効求人倍率等の推移【一般（パートタイム）】（月単位）	5
4-a 産業別 新規求人数の推移【一般（パートタイムを除く）】（月単位）	6
4-b 産業別 新規求人数の推移【一般（パートタイムを除く）】（年度単位）	7
5 年齢別 有効・新規求職者数と就職状況【常用（パートタイムを除く）】（令和2年8月）	8
6-a 職業別 新規求人・求職の状況【常用（パートタイムを除く）】（令和2年8月）	9
6-b 職業別 新規求人・求職バランスシート【常用（パートタイムを除く）】（令和2年8月）	9
IV 雇用保険受給者数の動き	
1-a 雇用保険受給者数の推移（月単位）	10
1-b 雇用保険受給者数の推移（年度単位）	10
3 年齢別 雇用保険受給者数の推移（月単位）	11
3 男女別 雇用保険受給者数の推移（月単位）	11

※ 本誌に掲載しているデータは、全て新規学卒者を除いたもの。
また、出典について、特に記載のないものは全て福岡労働局職業安定業務統計に基づくもの。

I 北九州市における雇用情勢等の概況(令和2年8月)

1 景況

北九州・京築地区の経済は、新型コロナウイルス感染症の影響から引き続き厳しい状況にあるものの、持ち直しつつある。

こうした中で、生産は、一部で持ち直しの動きがみられるものの、弱い動きが続いている。雇用情勢をみると、労働需給は、新型コロナウイルス感染症の影響により緩和している。

日本銀行北九州支店 「北九州・京築地区の金融経済概況」(2020年10月1日)より抜粋

2 労働力需給の動き

有効求人数は17,201人で、前年同月比23.7%の減少となり、22ヶ月連続で前年同月を下回った。

有効求職者数は17,680人で、前年同月比13.1%の増加となり、3ヶ月連続で前年同月を上回った。

この結果、有効求人倍率は0.97倍となり、前年同月を0.47ポイント下回った。

3 新規求人・求職の動き

新規求人数は5,566人で、前年同月比22.5%の減少となった。このうち、一般職業紹介(パートを除く)の新規求人数は3,384人で前年同月比21.2%の減少となった。また、一般職業紹介(パート)の新規求人数は2,182人で前年同月比24.4%の減少となった。

新規求職者数は3,318人で、前年同月比5.0%の増加となった。このうち、一般職業紹介(パートを除く)の新規求職者数は2,099人で前年同月比1.0%の増加となった。また、一般職業紹介(パート)の新規求職者数は1,219人で前年同月比12.6%の増加となった。

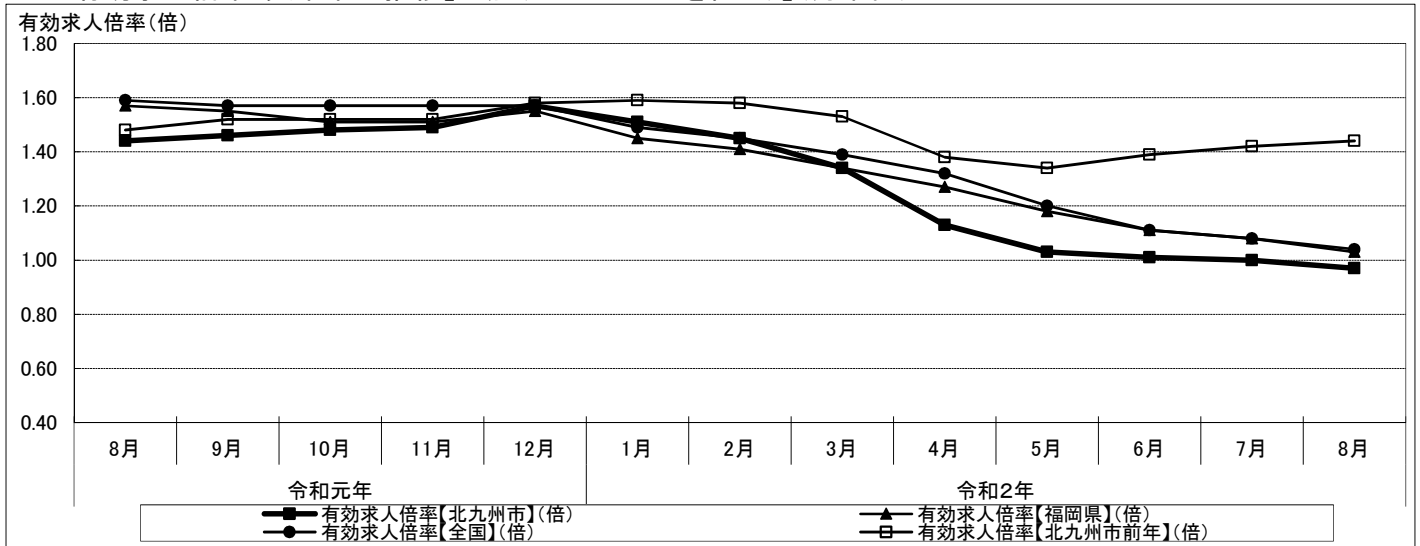
この結果、新規求人倍率は1.68倍となった。

4 雇用保険受給者の動き

雇用保険受給者実人員は5,304人で、前年同月比で25.4%の増加となった。

Ⅱ 有効求人倍率・失業率の動き(国・県との比較)

1-a 有効求人倍率・失業率の推移【一般(パートタイムを含む)】(月単位)



区分	令和元年					令和2年							
	8月	9月	10月	11月	12月	1月	2月	3月	4月	5月	6月	7月	8月
有効求人倍率【北九州市】(倍)	1.44	1.46	1.48	1.49	1.57	1.51	1.45	1.34	1.13	1.03	1.01	1.00	0.97
有効求人倍率【福岡県】(倍)	1.57	1.55	1.51	1.51	1.55	1.45	1.41	1.34	1.27	1.18	1.11	1.08	1.03
有効求人倍率【全国】(倍)	1.59	1.57	1.57	1.57	1.57	1.49	1.45	1.39	1.32	1.20	1.11	1.08	1.04
有効求人倍率【北九州市前年】(倍)	1.48	1.52	1.52	1.52	1.58	1.59	1.58	1.53	1.38	1.34	1.39	1.42	1.44
失業率【福岡県】(%)	2.9					2.8			3.0				
失業率【全国】(%)	2.2	2.4	2.4	2.2	2.2	2.4	2.4	2.5	2.6	2.9	2.8	2.9	3.0

※1 有効求人倍率(福岡県・全国)、失業率(全国)は季節調整値。また、失業率(福岡県)はモデル推計値で、四半期単位の値。

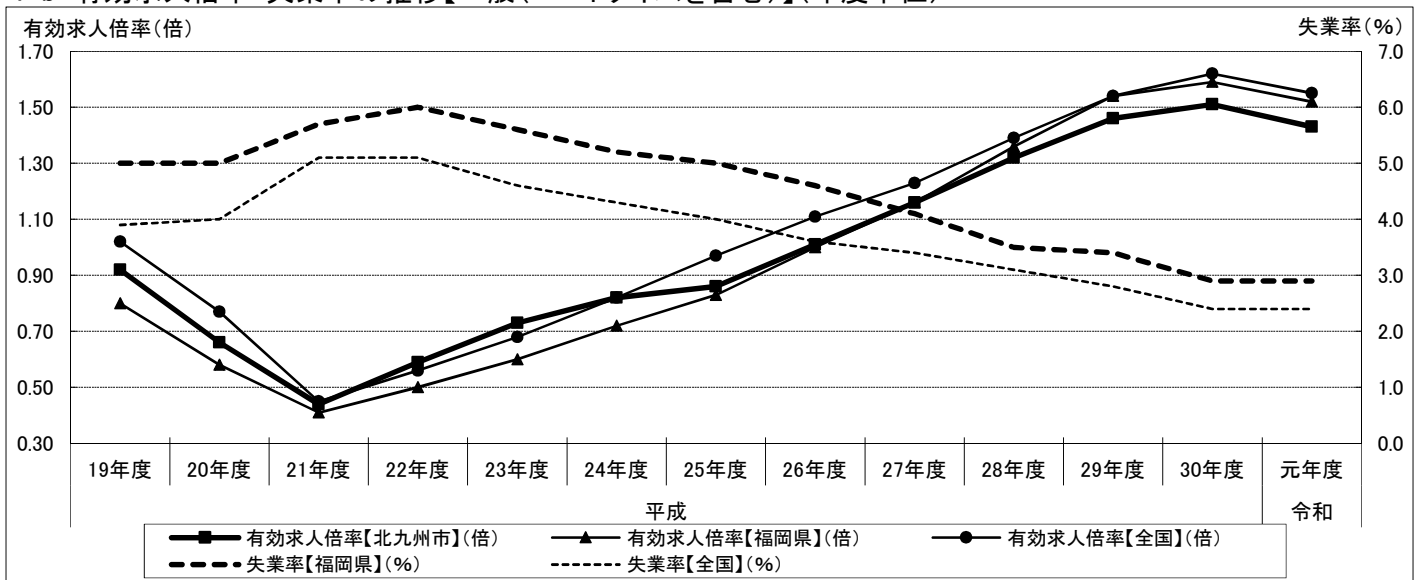
季節調整値は毎年1月分結果公表時、モデル推計値は毎年1~3月期平均公表時に、新たな結果を追加して過去に遡って再計算を行い数値を一部改定するため、発表当時の結果と若干異なることがある。

※2【出典】

有効求人倍率(福岡県・全国)・・・厚生労働省「一般職業紹介状況」

失業率(福岡県・全国)・・・総務省統計局「労働力調査」

1-b 有効求人倍率・失業率の推移【一般(パートタイムを含む)】(年度単位)



区分	平成													令和
	19年度	20年度	21年度	22年度	23年度	24年度	25年度	26年度	27年度	28年度	29年度	30年度	元年度	
有効求人倍率【北九州市】(倍)	0.92	0.66	0.44	0.59	0.73	0.82	0.86	1.01	1.16	1.32	1.46	1.51	1.43	
有効求人倍率【福岡県】(倍)	0.80	0.58	0.41	0.50	0.60	0.72	0.83	1.00	1.16	1.36	1.54	1.59	1.52	
有効求人倍率【全国】(倍)	1.02	0.77	0.45	0.56	0.68	0.82	0.97	1.11	1.23	1.39	1.54	1.62	1.55	
失業率【福岡県】(%)	5.0	5.0	5.7	6.0	5.6	5.2	5.0	4.6	4.1	3.5	3.4	2.9	2.9	
失業率【全国】(%)	3.9	4.0	5.1	5.1	4.6	4.3	4.0	3.6	3.4	3.1	2.8	2.4	2.4	

※1 失業率は暦年(1~12月)の数値。失業率(福岡県)はモデル推計値。失業率【全国】の23年分は補完推計値。

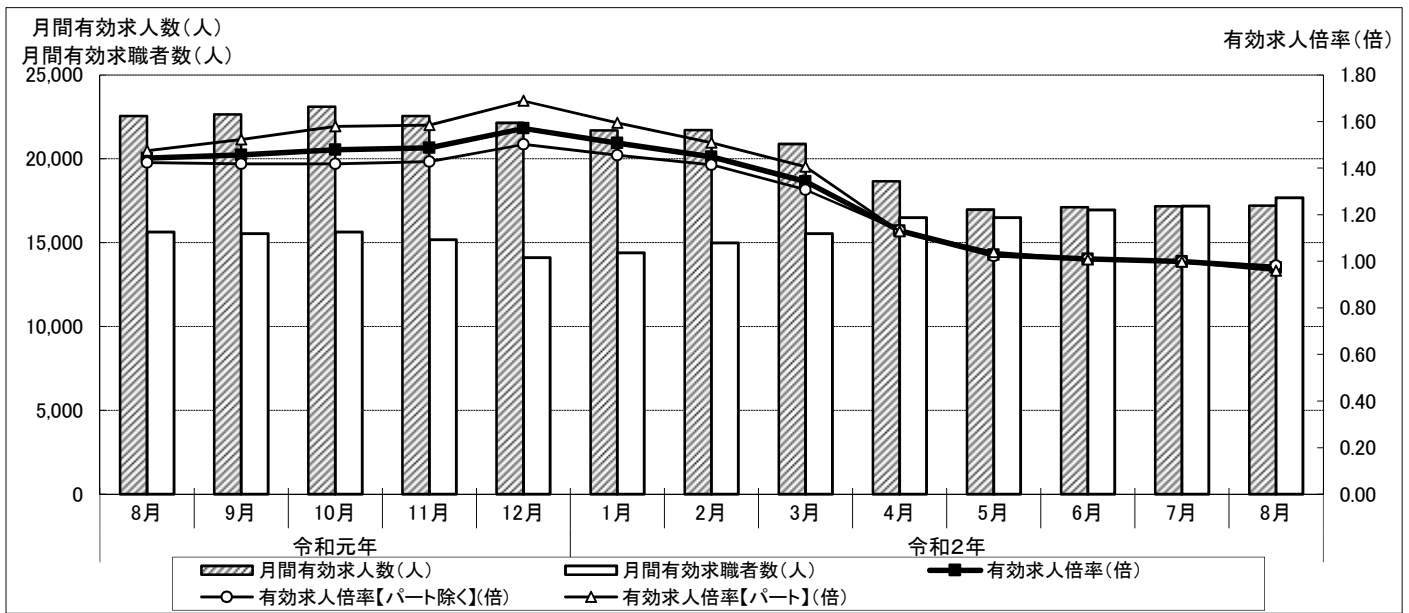
※2【出典】

有効求人倍率(福岡県・全国)・・・厚生労働省「職業安定業務統計」

失業率(福岡県・全国)・・・総務省統計局「労働力調査」

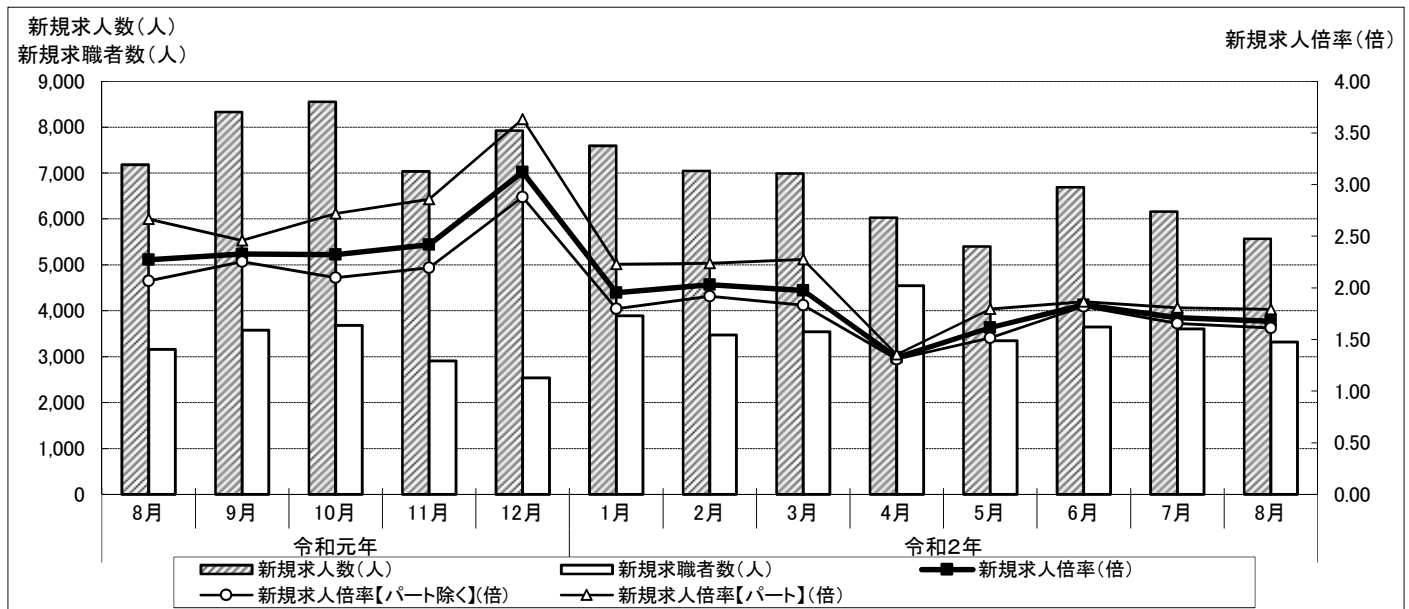
Ⅲ 市内求人・求職の動き

1 月間有効求人数・求職者数の推移【一般(パートタイムを含む)】(月単位)



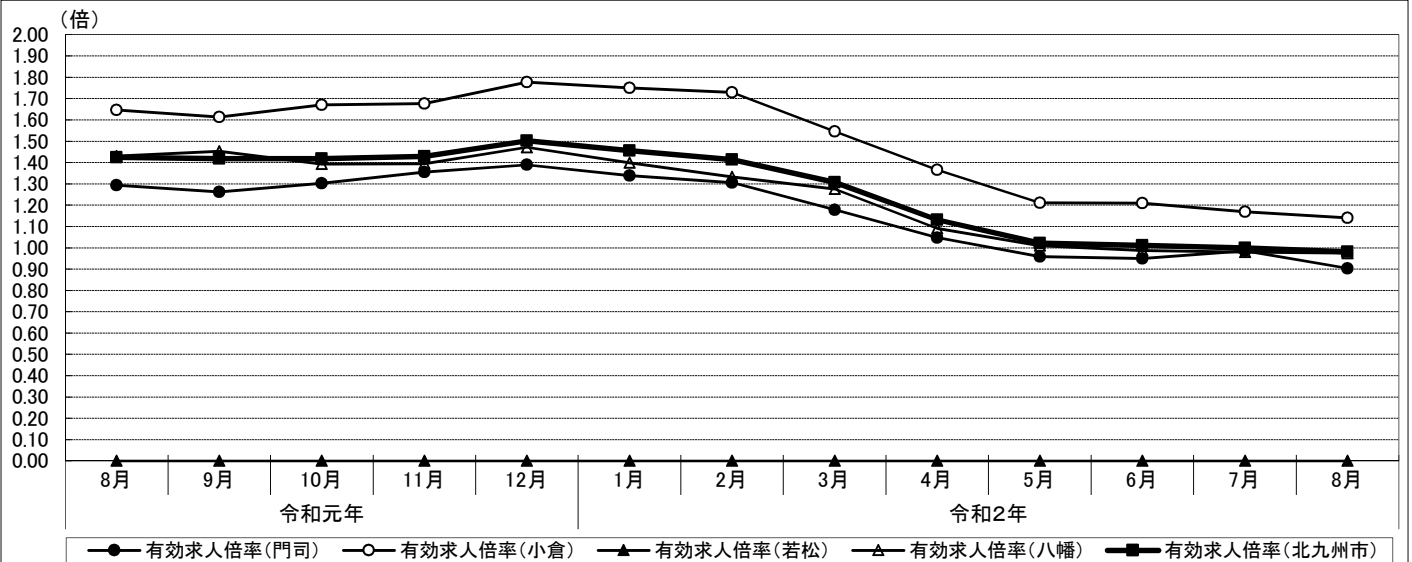
	令和元年					令和2年							
	8月	9月	10月	11月	12月	1月	2月	3月	4月	5月	6月	7月	8月
月間有効求人数(人)	22,551	22,646	23,101	22,548	22,141	21,688	21,714	20,878	18,652	16,968	17,109	17,168	17,201
【参考】前年同月比(%)	-2.2	-3.4	-3.9	-2.4	-0.6	-6.4	-8.0	-12.7	-20.3	-25.4	-25.2	-24.7	-23.7
月間有効求職者数(人)	15,631	15,541	15,628	15,168	14,100	14,391	14,985	15,543	16,495	16,499	16,944	17,186	17,680
【参考】前年同月比(%)	0.1	1.1	-1.1	0.0	-0.1	-1.0	0.5	-0.7	-2.4	-3.0	2.7	6.8	13.1
有効求人倍率(倍)	1.44	1.46	1.48	1.49	1.57	1.51	1.45	1.34	1.13	1.03	1.01	1.00	0.97
有効求人倍率【パート除く】(倍)	1.42	1.42	1.42	1.43	1.50	1.46	1.41	1.31	1.13	1.02	1.01	1.00	0.98
有効求人倍率【パート】(倍)	1.47	1.52	1.58	1.58	1.69	1.59	1.51	1.41	1.13	1.04	1.01	1.00	0.96

2 新規求人数・求職者数の推移【一般(パートタイムを含む)】(月単位)



区分	令和元年					令和2年							
	8月	9月	10月	11月	12月	1月	2月	3月	4月	5月	6月	7月	8月
新規求人数(人)	7,181	8,328	8,550	7,034	7,923	7,593	7,047	6,988	6,027	5,400	6,689	6,161	5,566
【参考】前年同月比(%)	-9.5	-6.5	5.4	-4.9	-0.1	-12.9	-10.1	-19.3	-26.0	-27.2	-21.5	-23.0	-22.5
新規求職者数(人)	3,161	3,577	3,683	2,910	2,539	3,888	3,473	3,541	4,548	3,346	3,646	3,605	3,318
【参考】前年同月比(%)	-11.6	6.7	-5.1	-7.0	2.2	-2.8	-2.6	-10.4	-10.7	-11.8	8.5	0.9	5.0
新規求人倍率(倍)	2.27	2.33	2.32	2.42	3.12	1.95	2.03	1.97	1.33	1.61	1.83	1.71	1.68
新規求人倍率【パート除く】(倍)	2.07	2.25	2.10	2.19	2.88	1.80	1.92	1.83	1.31	1.52	1.82	1.66	1.61
新規求人倍率【パート】(倍)	2.66	2.46	2.72	2.86	3.63	2.23	2.24	2.28	1.35	1.79	1.87	1.81	1.79

3-a 市内地区別 有効求人倍率等の推移【一般(パートタイムを除く)】(月単位)



区分	令和元年					令和2年								
	8月	9月	10月	11月	12月	1月	2月	3月	4月	5月	6月	7月	8月	
門司	月間有効求人数(人)	1,028	1,013	1,049	1,023	1,017	958	997	950	900	842	824	862	815
	月間有効求職者数(人)	795	803	805	755	732	716	764	806	859	878	867	875	902
	有効求人倍率(倍)	1.29	1.26	1.30	1.35	1.39	1.34	1.30	1.18	1.05	0.96	0.95	0.99	0.90
	新規求人数(人)	282	384	417	293	356	337	340	319	315	308	279	335	254
	新規求職申込者数(人)	139	177	206	134	129	189	188	184	260	190	175	171	182
	新規求人倍率(倍)	2.03	2.17	2.02	2.19	2.76	1.78	1.81	1.73	1.21	1.62	1.59	1.96	1.40
	就職件数(件)	52	56	67	45	49	43	51	56	53	38	38	58	43
小倉	月間有効求人数(人)	6,656	6,582	6,828	6,647	6,551	6,578	6,762	6,343	5,803	5,103	5,181	5,174	5,192
	月間有効求職者数(人)	4,041	4,081	4,087	3,964	3,686	3,758	3,912	4,105	4,251	4,215	4,284	4,425	4,553
	有効求人倍率(倍)	1.65	1.61	1.67	1.68	1.78	1.75	1.73	1.55	1.37	1.21	1.21	1.17	1.14
	新規求人数(人)	2,153	2,489	2,417	2,091	2,433	2,256	2,252	2,056	1,854	1,562	2,058	1,778	1,605
	新規求職申込者数(人)	936	1,040	1,005	873	775	1,088	1,026	1,056	1,186	920	1,011	1,002	934
	新規求人倍率(倍)	2.30	2.39	2.40	2.40	3.14	2.07	2.19	1.95	1.56	1.70	2.04	1.77	1.72
	就職件数(件)	277	248	289	279	239	197	268	316	238	209	212	211	200
若松	月間有効求人数(人)	0	0	0	0	0	0	0	0	0	0	0	0	0
	月間有効求職者数(人)	579	581	584	549	539	543	567	563	640	666	676	642	632
	有効求人倍率(倍)	0.00	0.00	0.00	0.00	0.00	0.00	0.00	0.00	0.00	0.00	0.00	0.00	0.00
	新規求人数(人)	0	0	0	0	0	0	0	0	0	0	0	0	0
	新規求職申込者数(人)	146	125	146	107	106	144	129	130	210	131	136	118	95
	新規求人倍率(倍)	0.00	0.00	0.00	0.00	0.00	0.00	0.00	0.00	0.00	0.00	0.00	0.00	0.00
	就職件数(件)	32	47	39	29	39	30	32	32	21	32	46	34	23
八幡	月間有効求人数(人)	6,189	6,186	5,992	5,889	5,862	5,681	5,588	5,583	5,117	4,733	4,785	4,901	4,938
	月間有効求職者数(人)	4,329	4,256	4,304	4,225	3,985	4,062	4,195	4,378	4,692	4,690	4,848	5,000	5,070
	有効求人倍率(倍)	1.43	1.45	1.39	1.39	1.47	1.40	1.33	1.28	1.09	1.01	0.99	0.98	0.97
	新規求人数(人)	1,861	2,256	2,118	1,845	2,173	1,867	1,773	2,026	1,640	1,411	1,931	1,774	1,525
	新規求職申込者数(人)	857	934	1,002	814	714	1,060	932	1,034	1,254	924	1,026	1,056	888
	新規求人倍率(倍)	2.17	2.42	2.11	2.27	3.04	1.76	1.90	1.96	1.31	1.53	1.88	1.68	1.72
	就職件数(件)	258	291	276	271	234	227	248	285	261	197	224	230	181
合計(北九州市)	月間有効求人数(人)	13,873	13,781	13,869	13,559	13,430	13,217	13,347	12,876	11,820	10,678	10,790	10,937	10,945
	月間有効求職者数(人)	9,744	9,721	9,780	9,493	8,942	9,079	9,438	9,852	10,442	10,449	10,675	10,942	11,157
	有効求人倍率(倍)	1.42	1.42	1.42	1.43	1.50	1.46	1.41	1.31	1.13	1.02	1.01	1.00	0.98
	新規求人数(人)	4,296	5,129	4,952	4,229	4,962	4,460	4,365	4,401	3,809	3,281	4,268	3,887	3,384
	新規求職申込者数(人)	2,078	2,276	2,359	1,928	1,724	2,481	2,275	2,404	2,910	2,165	2,348	2,347	2,099
	新規求人倍率(倍)	2.07	2.25	2.10	2.19	2.88	1.80	1.92	1.83	1.31	1.52	1.82	1.66	1.61
	就職件数(件)	619	642	671	624	561	497	599	689	573	476	520	533	447

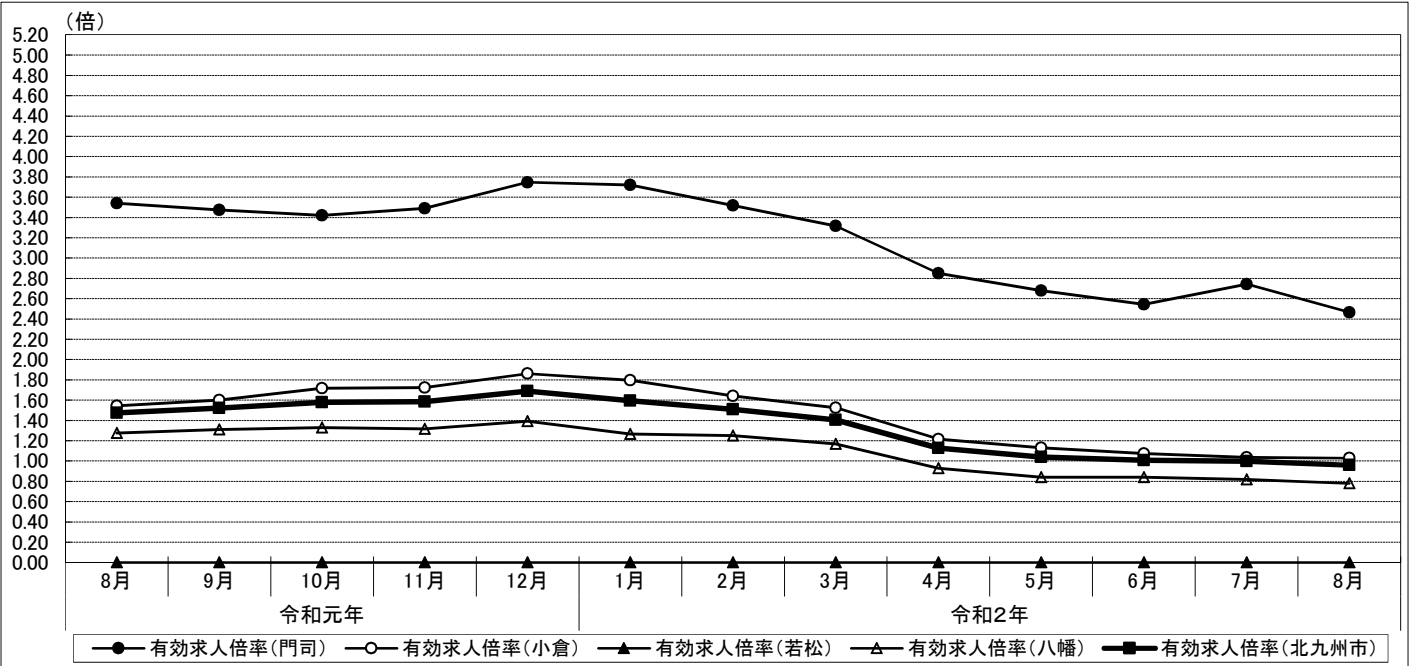
※ データは市内ハローワークの数値を以下の通り集計したものの。

【門司】 ハローワーク門司 【小倉】 ハローワーク小倉、マザーズハローワーク北九州の合計値

【若松】 ハローワーク若松 【八幡】 ハローワーク八幡、ハローワーク戸畑の合計値

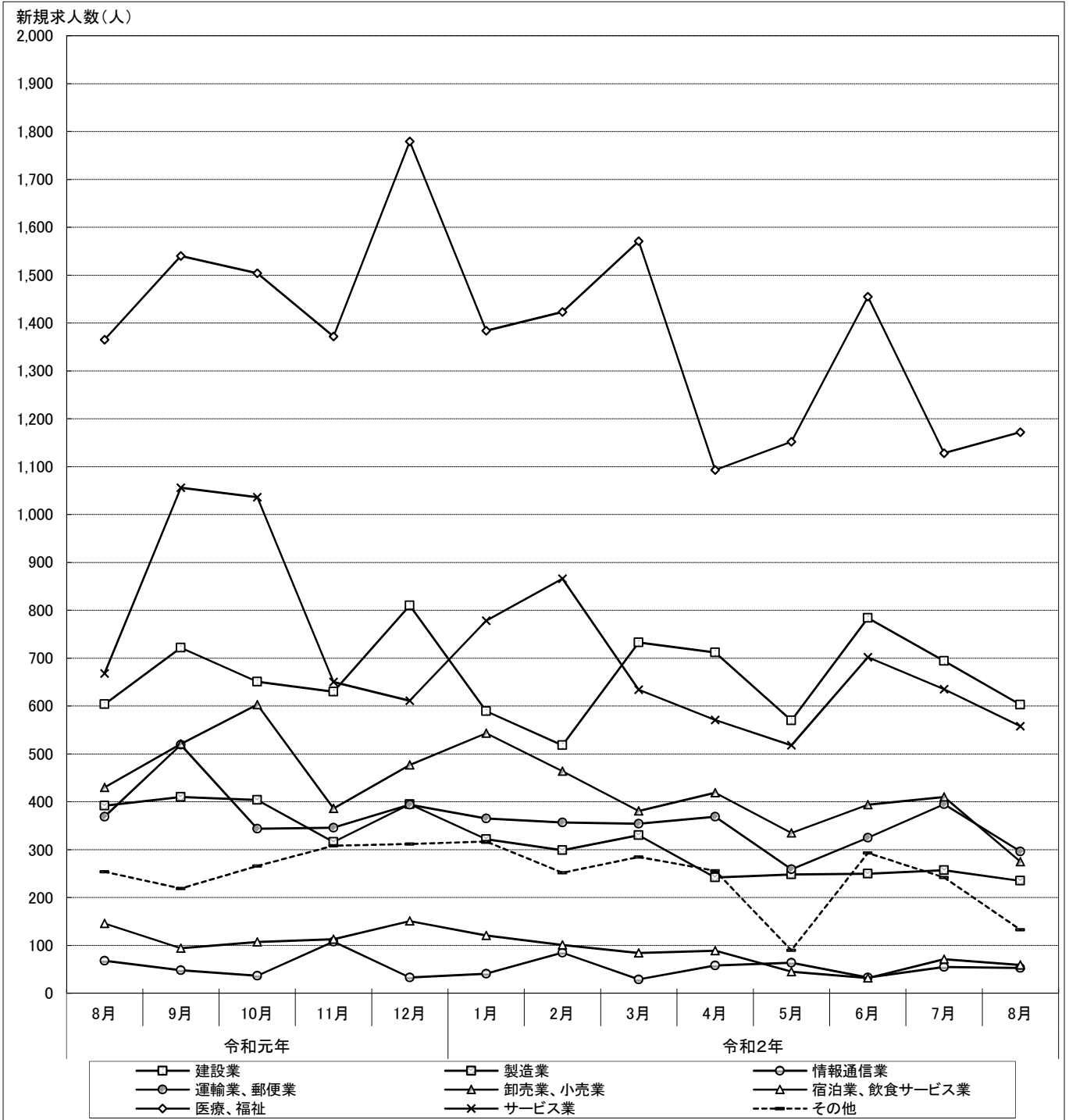
※ 平成25年6月24日より、ハローワーク若松・ハローワーク戸畑の求人手続きの取扱窓口は、ハローワーク八幡に変更。

3-b 市内地区別 有効求人倍率等の推移【一般(パートタイム)】(月単位)



区分	令和元年					令和2年								
	8月	9月	10月	11月	12月	1月	2月	3月	4月	5月	6月	7月	8月	
門司	月間有効求人数(人)	1,664	1,702	1,683	1,626	1,570	1,540	1,559	1,546	1,453	1,377	1,353	1,393	1,376
	月間有効求職者数(人)	470	490	492	466	419	414	443	466	510	514	532	508	558
	有効求人倍率(倍)	3.54	3.47	3.42	3.49	3.75	3.72	3.52	3.32	2.85	2.68	2.54	2.74	2.47
	新規求人数(人)	519	658	577	494	577	533	498	566	486	455	496	529	447
	新規求職申込者数(人)	79	122	113	67	69	99	97	110	136	88	117	90	121
	新規求人倍率(倍)	6.57	5.39	5.11	7.37	8.36	5.38	5.13	5.15	3.57	5.17	4.24	5.88	3.69
	就職件数(件)	33	29	44	38	29	35	26	40	23	11	43	41	38
小倉	月間有効求人数(人)	3,644	3,718	4,028	3,971	3,815	3,800	3,623	3,392	2,748	2,493	2,465	2,420	2,473
	月間有効求職者数(人)	2,362	2,323	2,347	2,302	2,050	2,117	2,208	2,226	2,261	2,203	2,296	2,334	2,405
	有効求人倍率(倍)	1.54	1.60	1.72	1.73	1.86	1.79	1.64	1.52	1.22	1.13	1.07	1.04	1.03
	新規求人数(人)	1,254	1,313	1,663	1,259	1,238	1,489	1,109	996	927	830	957	898	862
	新規求職申込者数(人)	496	549	562	434	355	605	513	456	605	454	541	524	455
	新規求人倍率(倍)	2.53	2.39	2.96	2.90	3.49	2.46	2.16	2.18	1.53	1.83	1.77	1.71	1.89
	就職件数(件)	176	193	200	181	178	144	143	214	139	119	181	179	152
若松	月間有効求人数(人)	0	0	0	0	0	0	0	0	0	0	0	0	0
	月間有効求職者数(人)	414	379	360	333	301	310	347	374	452	454	466	450	472
	有効求人倍率(倍)	0.00	0.00	0.00	0.00	0.00	0.00	0.00	0.00	0.00	0.00	0.00	0.00	0.00
	新規求人数(人)	0	0	0	0	0	0	0	0	0	0	0	0	0
	新規求職申込者数(人)	76	67	85	48	43	92	79	76	150	79	77	81	75
	新規求人倍率(倍)	0.00	0.00	0.00	0.00	0.00	0.00	0.00	0.00	0.00	0.00	0.00	0.00	0.00
	就職件数(件)	18	23	35	26	24	18	21	23	12	11	21	17	17
八幡	月間有効求人数(人)	3,370	3,445	3,521	3,392	3,326	3,131	3,185	3,064	2,631	2,420	2,501	2,418	2,407
	月間有効求職者数(人)	2,641	2,628	2,649	2,574	2,388	2,471	2,549	2,625	2,830	2,879	2,975	2,952	3,088
	有効求人倍率(倍)	1.28	1.31	1.33	1.32	1.39	1.27	1.25	1.17	0.93	0.84	0.84	0.82	0.78
	新規求人数(人)	1,112	1,228	1,358	1,052	1,146	1,111	1,075	1,025	805	834	968	847	873
	新規求職申込者数(人)	432	563	564	433	348	611	509	495	747	560	563	563	568
	新規求人倍率(倍)	2.57	2.18	2.41	2.43	3.29	1.82	2.11	2.07	1.08	1.49	1.72	1.50	1.54
	就職件数(件)	174	184	176	172	149	140	170	185	137	118	171	186	120
合計(北九州市)	月間有効求人数(人)	8,678	8,865	9,232	8,989	8,711	8,471	8,367	8,002	6,832	6,290	6,319	6,231	6,256
	月間有効求職者数(人)	5,887	5,820	5,848	5,675	5,158	5,312	5,547	5,691	6,053	6,050	6,269	6,244	6,523
	有効求人倍率(倍)	1.47	1.52	1.58	1.58	1.69	1.59	1.51	1.41	1.13	1.04	1.01	1.00	0.96
	新規求人数(人)	2,885	3,199	3,598	2,805	2,961	3,133	2,682	2,587	2,218	2,119	2,421	2,274	2,182
	新規求職申込者数(人)	1,083	1,301	1,324	982	815	1,407	1,198	1,137	1,638	1,181	1,298	1,258	1,219
	新規求人倍率(倍)	2.66	2.46	2.72	2.86	3.63	2.23	2.24	2.28	1.35	1.79	1.87	1.81	1.79
	就職件数(件)	401	429	455	417	380	337	360	462	311	259	416	423	327

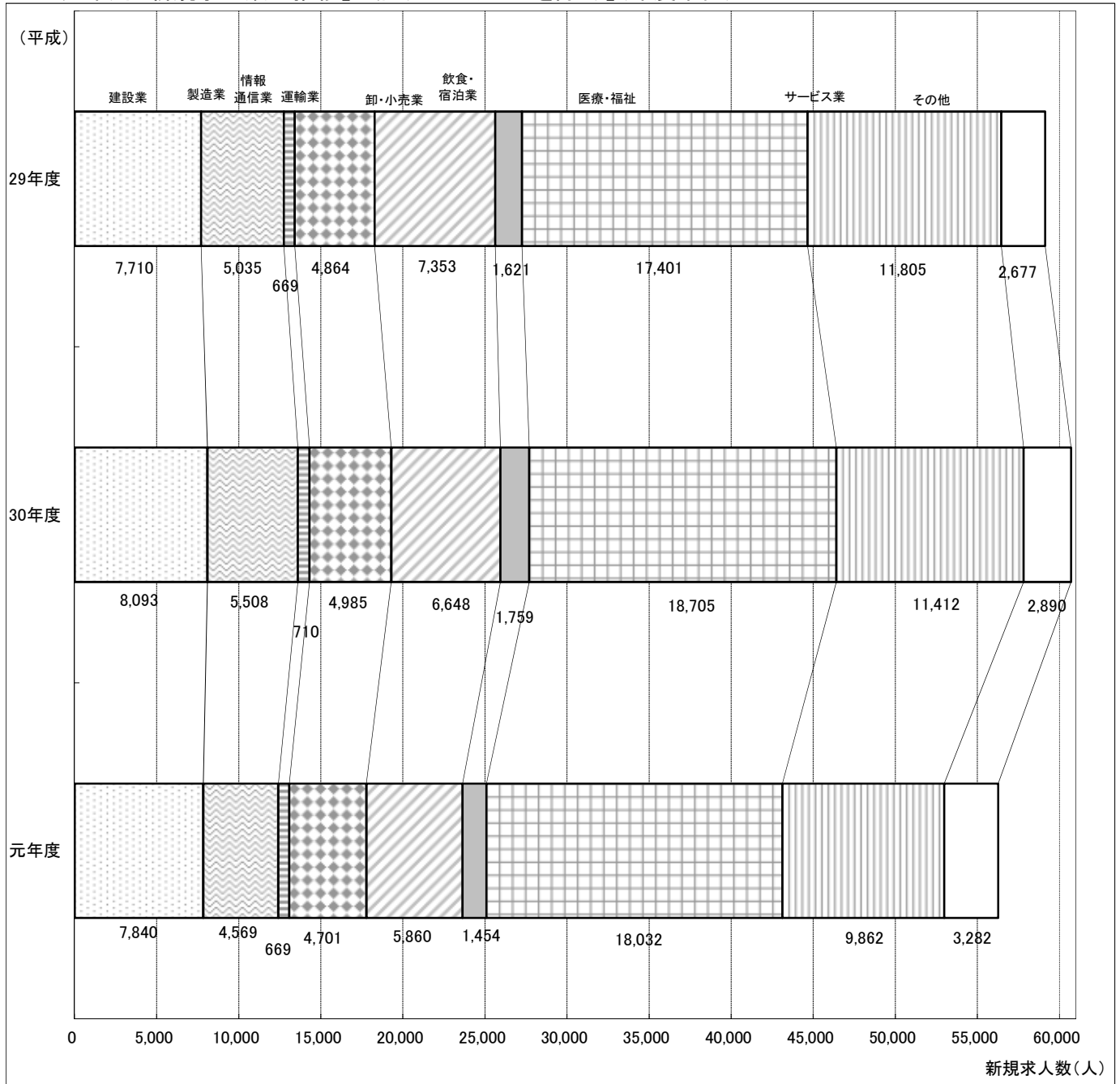
4-a 産業別 新規求人数の推移【一般(パートタイムを除く)】(月単位)



(単位:人)

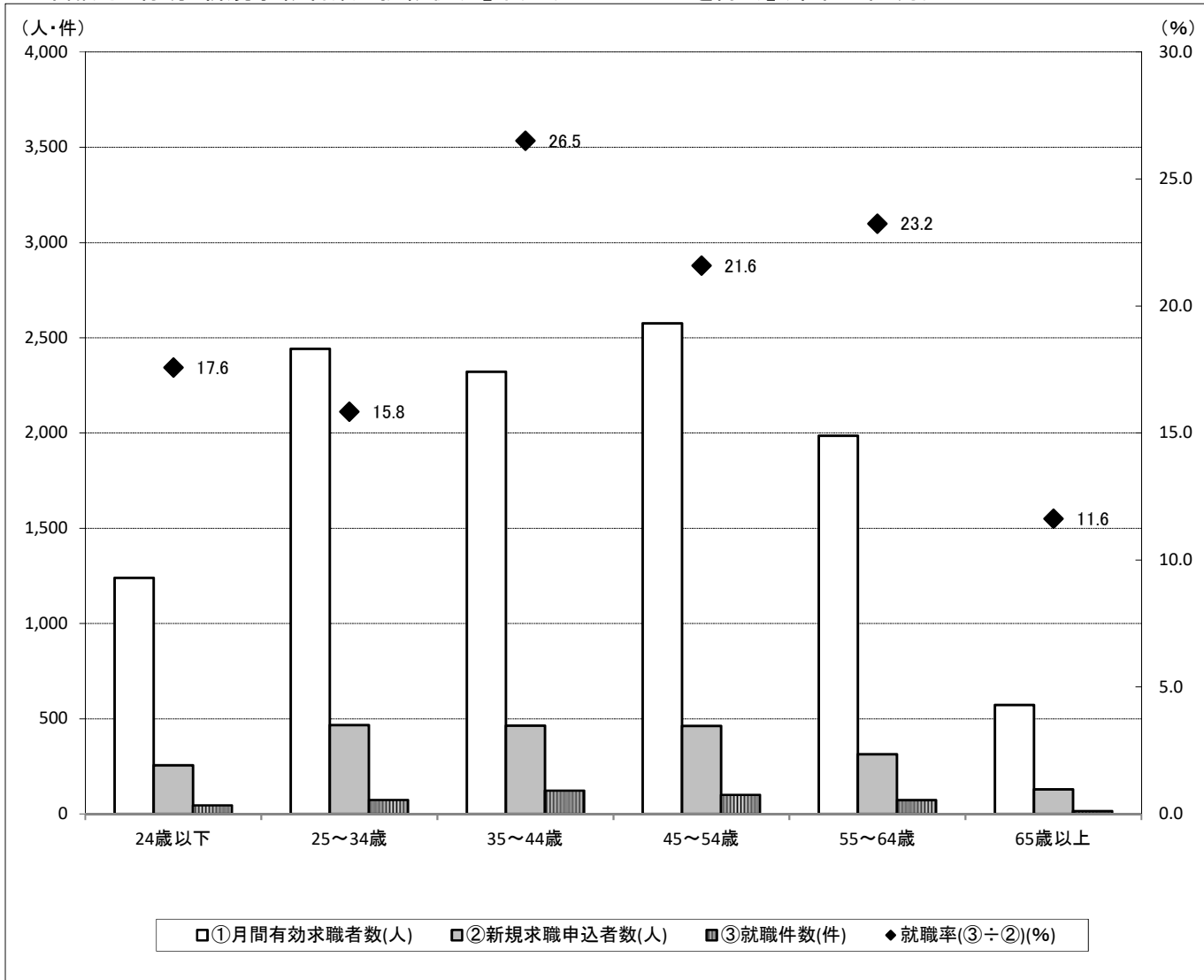
区分	令和元年					令和2年							
	8月	9月	10月	11月	12月	1月	2月	3月	4月	5月	6月	7月	8月
建設業	604	722	651	630	810	589	518	733	712	570	784	694	603
製造業	392	410	404	316	395	322	299	330	242	248	250	257	235
情報通信業	68	48	37	108	33	41	85	29	58	64	33	55	53
運輸業、郵便業	369	519	344	346	394	365	357	354	369	259	325	395	296
卸売業、小売業	430	521	603	386	477	543	464	381	419	335	394	410	275
宿泊業、飲食サービス業	146	94	107	113	151	121	101	84	89	45	32	71	59
医療、福祉	1,365	1,540	1,504	1,372	1,779	1,384	1,423	1,571	1,093	1,152	1,455	1,128	1,172
サービス業	668	1,056	1,036	650	611	778	866	634	571	518	702	635	558
その他	254	219	266	308	312	317	252	285	256	90	293	242	133
新規求人数(合計)	4,296	5,129	4,952	4,229	4,962	4,460	4,365	4,401	3,809	3,281	4,268	3,887	3,384

4-b 産業別 新規求人数の推移【一般(パートタイムを除く)】(年度単位)



区分	平成										令和
	22年度	23年度	24年度	25年度	26年度	27年度	28年度	29年度	30年度	元年度	
建設業	4,990	5,384	5,362	5,243	5,257	6,331	7,682	7,710	8,093	7,840	
製造業	3,042	3,234	2,939	3,320	3,817	3,977	4,359	5,035	5,508	4,569	
情報通信業	1,416	1,092	1,505	1,483	1,598	1,067	953	669	710	669	
運輸業、郵便業	6,349	5,777	4,534	3,971	3,779	3,917	4,212	4,864	4,985	4,701	
卸売業、小売業	5,250	5,893	6,254	5,945	6,338	6,847	6,761	7,353	6,648	5,860	
宿泊業、飲食サービス業	1,268	1,454	1,613	1,447	1,519	1,488	1,891	1,621	1,759	1,454	
医療、福祉	11,126	12,913	13,348	12,765	14,643	15,254	16,008	17,401	18,705	18,032	
サービス業	8,535	9,298	9,564	10,377	11,638	11,355	11,381	11,805	11,412	9,862	
その他	2,572	2,529	2,298	2,142	2,446	2,420	2,812	2,677	2,890	3,282	
新規求人数(合計)	44,548	47,574	47,417	46,693	51,035	52,656	56,059	59,135	60,710	56,269	

5 年齢別 有効・新規求職者数と就職状況【常用(パートタイムを除く)】(令和2年8月)



区分	①月間有効求職者数(人)			②新規求職申込者数(人)			③就職件数(件)			就職率(③÷②)(%)		
	全数	男性	女性	全数	男性	女性	全数	男性	女性	全数	男性	女性
19歳以下	144	67	76	31	11	20	5	3	2	16.1	27.3	10.0
20~24歳	1,095	482	612	225	99	126	40	19	21	17.8	19.2	16.7
24歳以下	1,239	549	688	256	110	146	45	22	23	17.6	20.0	15.8
25~29歳	1,326	594	732	265	123	142	40	18	22	15.1	14.6	15.5
30~34歳	1,116	550	563	202	104	98	34	21	13	16.8	20.2	13.3
25~34歳	2,442	1,144	1,295	467	227	240	74	39	35	15.8	17.2	14.6
35~39歳	1,142	570	571	238	103	135	61	33	28	25.6	32.0	20.7
40~44歳	1,180	604	573	226	108	118	62	28	34	27.4	25.9	28.8
35~44歳	2,322	1,174	1,144	464	211	253	123	61	62	26.5	28.9	24.5
45~49歳	1,351	685	663	262	109	152	57	23	34	21.8	21.1	22.4
50~54歳	1,225	642	582	201	96	105	43	24	19	21.4	25.0	18.1
45~54歳	2,576	1,327	1,245	463	205	257	100	47	53	21.6	22.9	20.6
55~59歳	1,036	649	386	175	107	68	50	22	28	28.6	20.6	41.2
60~64歳	950	710	239	139	103	36	23	14	9	16.5	13.6	25.0
55~64歳	1,986	1,359	625	314	210	104	73	36	37	23.2	17.1	35.6
65歳以上	572	477	94	129	111	18	15	15	0	11.6	13.5	0.0
合計	11,137	6,030	5,091	2,093	1,074	1,018	430	220	210	20.5	20.5	20.6

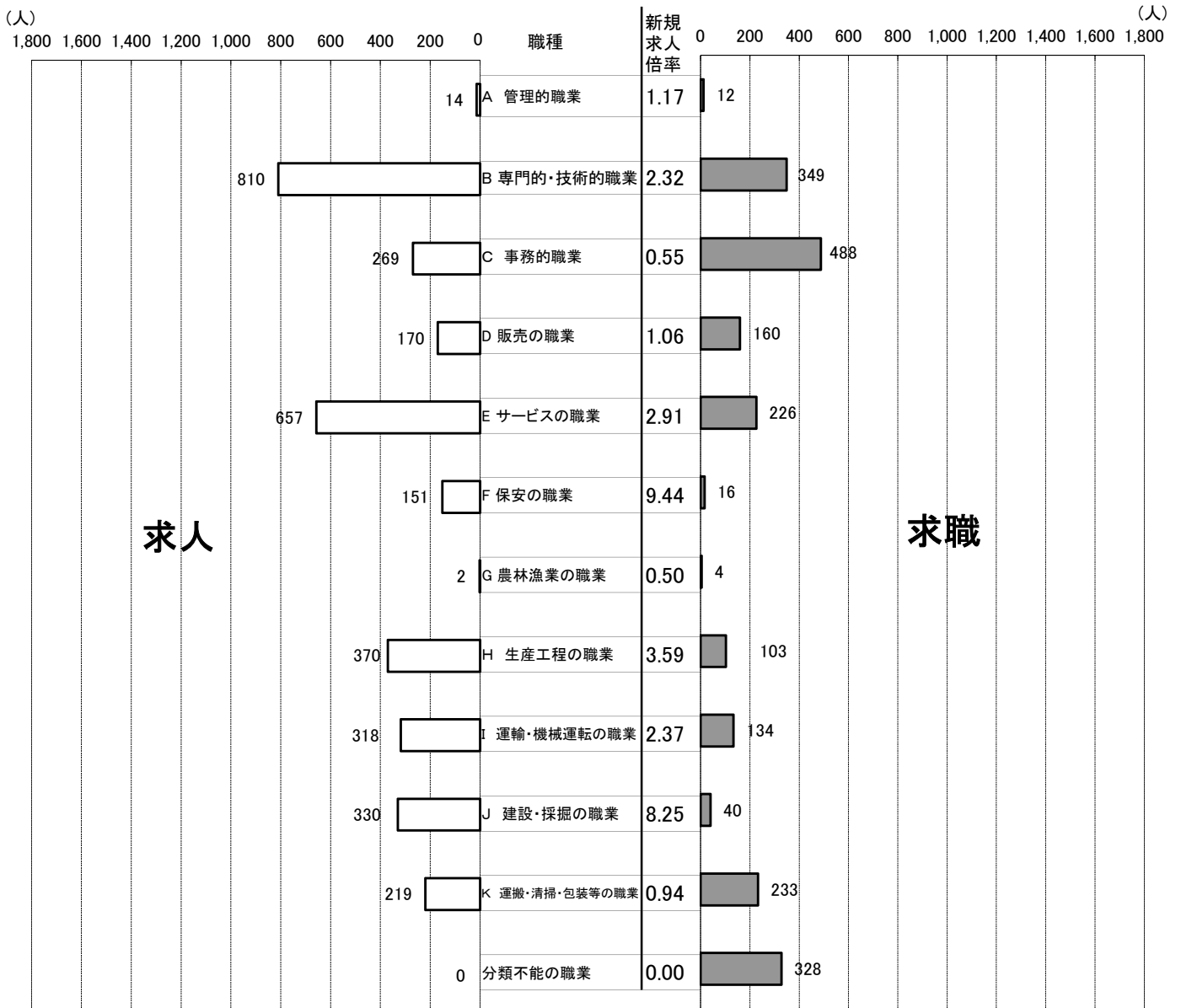
※求職申込書における男女別の記入が任意であるため、男女の合計と全数は一致しない。

6-a 職業別 新規求人・求職の状況【常用(パートタイムを除く)】(令和2年8月)

区分	①新規求職申込者数(人)			②新規求人数(人)	新規求人倍率(倍)
	全数	男性	女性	全数	(②÷①)
A 管理的職業	12	12	0	14	1.17
B 専門的・技術的職業	349	125	224	810	2.32
C 事務的職業	488	116	372	269	0.55
D 販売の職業	160	91	68	170	1.06
E サービスの職業	226	77	149	657	2.91
F 保安の職業	16	16	0	151	9.44
G 農林漁業の職業	4	4	0	2	0.50
H 生産工程の職業	103	86	17	370	3.59
I 輸送・機械運転の職業	134	129	5	318	2.37
J 建設・採掘の職業	40	40	0	330	8.25
K 運搬・清掃・包装等の職業	233	171	62	219	0.94
分類不能の職業	328	207	121	0	0.00
合計	2,093	1,074	1,018	3,310	1.58
うちIT関連職業	91	64	27	84	0.92
うち福祉関連職業	249	45	204	821	3.30

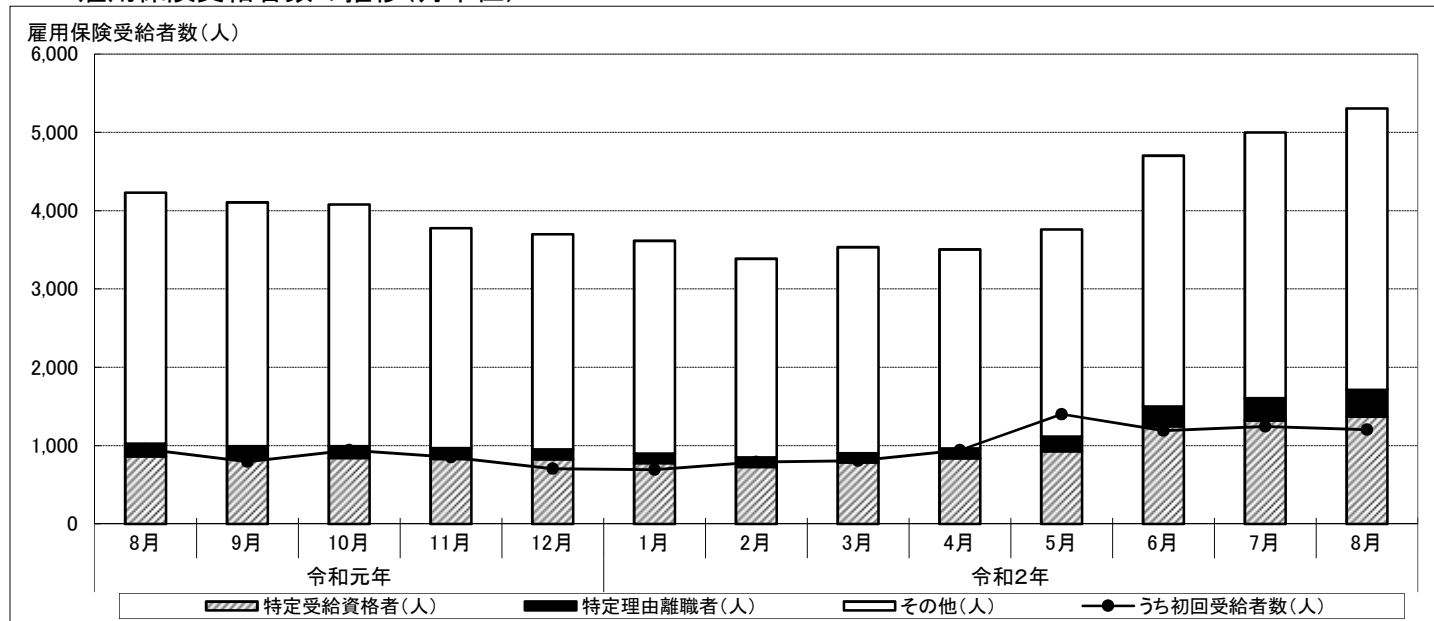
※求職申込書における男女別の記入が任意であるため、男女の合計と全数は一致しない。

6-b 職業別 新規求人・求職バランスシート【常用(パートタイムを除く)】(令和2年8月)



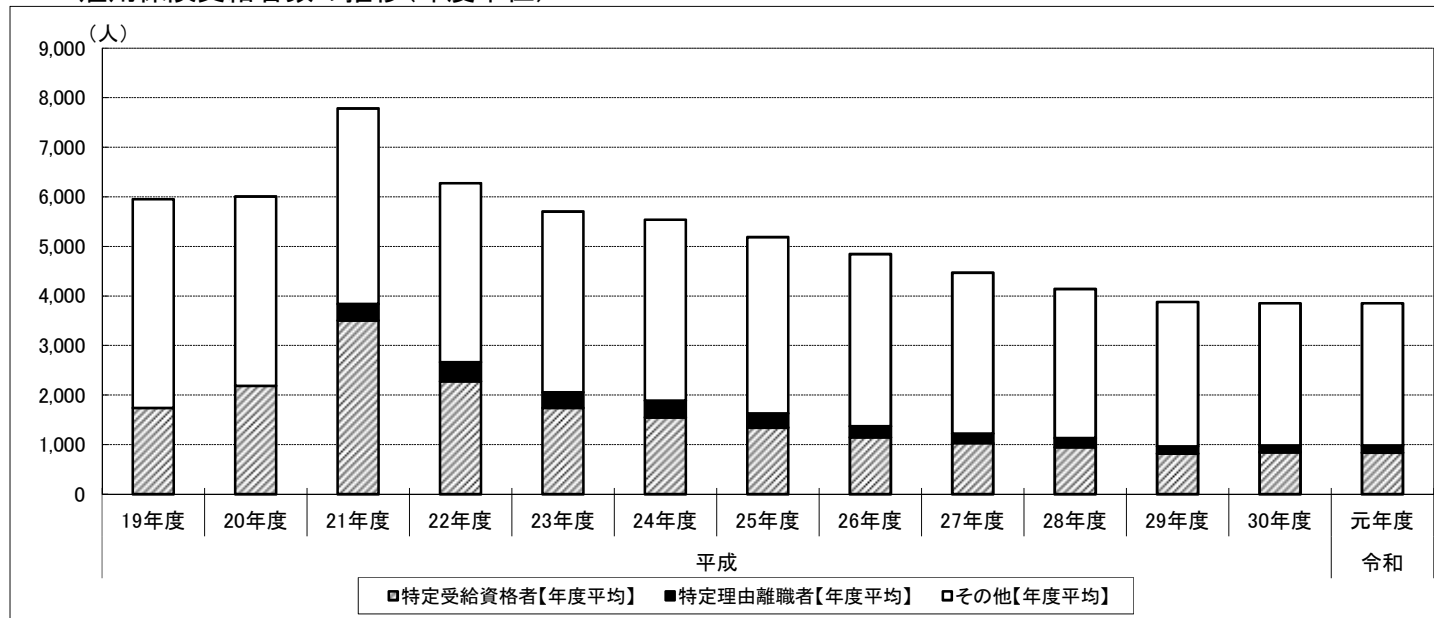
IV 雇用保険受給者数の動き

1-a 雇用保険受給者数の推移(月単位)



区分	令和元年					令和2年							
	8月	9月	10月	11月	12月	1月	2月	3月	4月	5月	6月	7月	8月
特定受給資格者(人)	865	841	842	831	828	778	729	786	838	930	1,246	1,322	1,372
特定理由離職者(人)	159	153	153	137	125	121	122	119	128	186	252	285	342
その他(人)	3,204	3,111	3,082	2,807	2,744	2,715	2,535	2,627	2,538	2,643	3,203	3,390	3,590
合計	4,228	4,105	4,077	3,775	3,697	3,614	3,386	3,532	3,504	3,759	4,701	4,997	5,304
うち初回受給者数(人)	956	797	944	853	704	694	792	808	944	1,402	1,193	1,246	1,205
【参考】前年同月比(%)	-4.2	-2.6	-1.3	-0.8	4.1	1.9	-0.2	8.3	-0.8	-5.7	18.3	15.9	25.4

1-b 雇用保険受給者数の推移(年度単位)



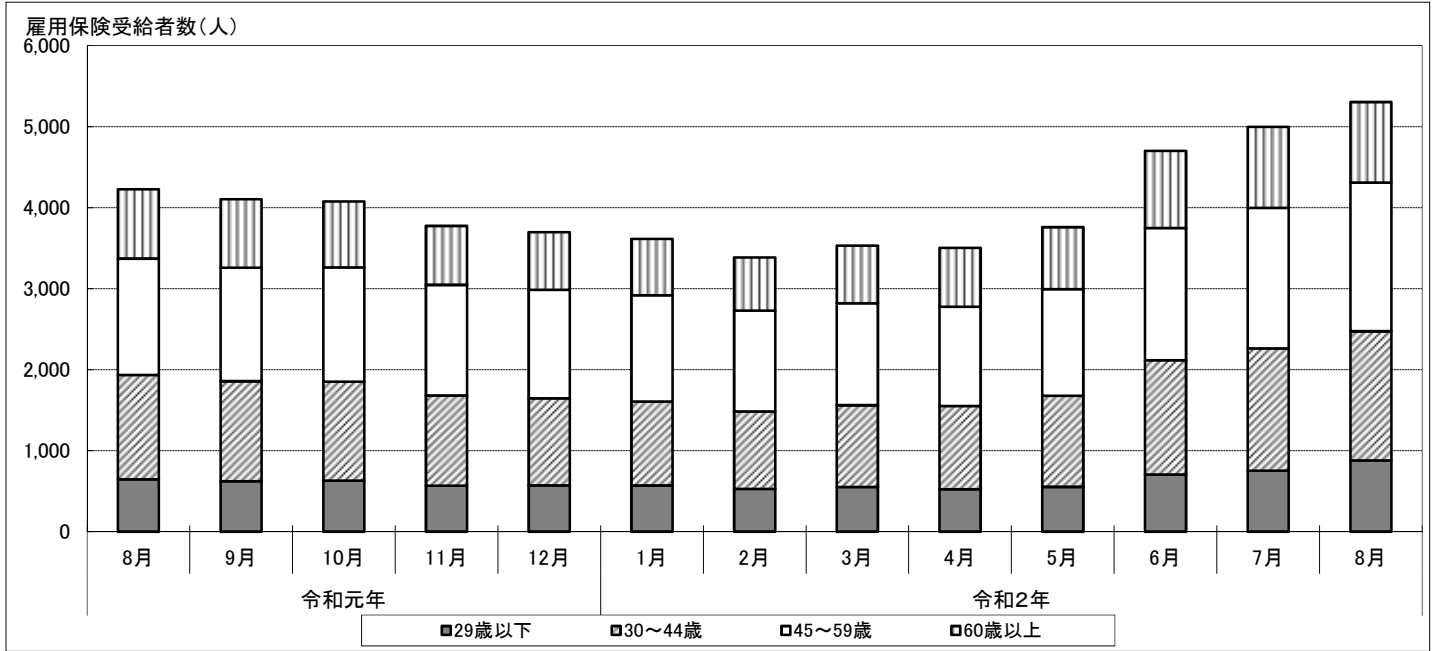
	平成													令和
	19年度	20年度	21年度	22年度	23年度	24年度	25年度	26年度	27年度	28年度	29年度	30年度	元年度	
特定受給資格者【年度平均】	1,740	2,188	3,503	2,278	1,741	1,550	1,344	1,147	1,029	947	820	847	836	
特定理由離職者【年度平均】	-	-	334	386	316	339	287	224	194	186	147	136	145	
その他【年度平均】	4,212	3,817	3,945	3,611	3,646	3,647	3,554	3,473	3,245	3,007	2,911	2,868	2,870	
雇用保険受給者数【年度平均】	5,953	6,006	7,782	6,275	5,703	5,535	5,184	4,844	4,467	4,139	3,878	3,851	3,851	

※年度の値については、それぞれの月単位の値の合計を12で除算したものを使用。(1ヶ月あたりの平均受給者数)

よって、特定受給資格者+特定受給資格者以外=雇用保険受給者数にならない場合がある。

※「特定理由離職者」制度は平成21年度より開始。

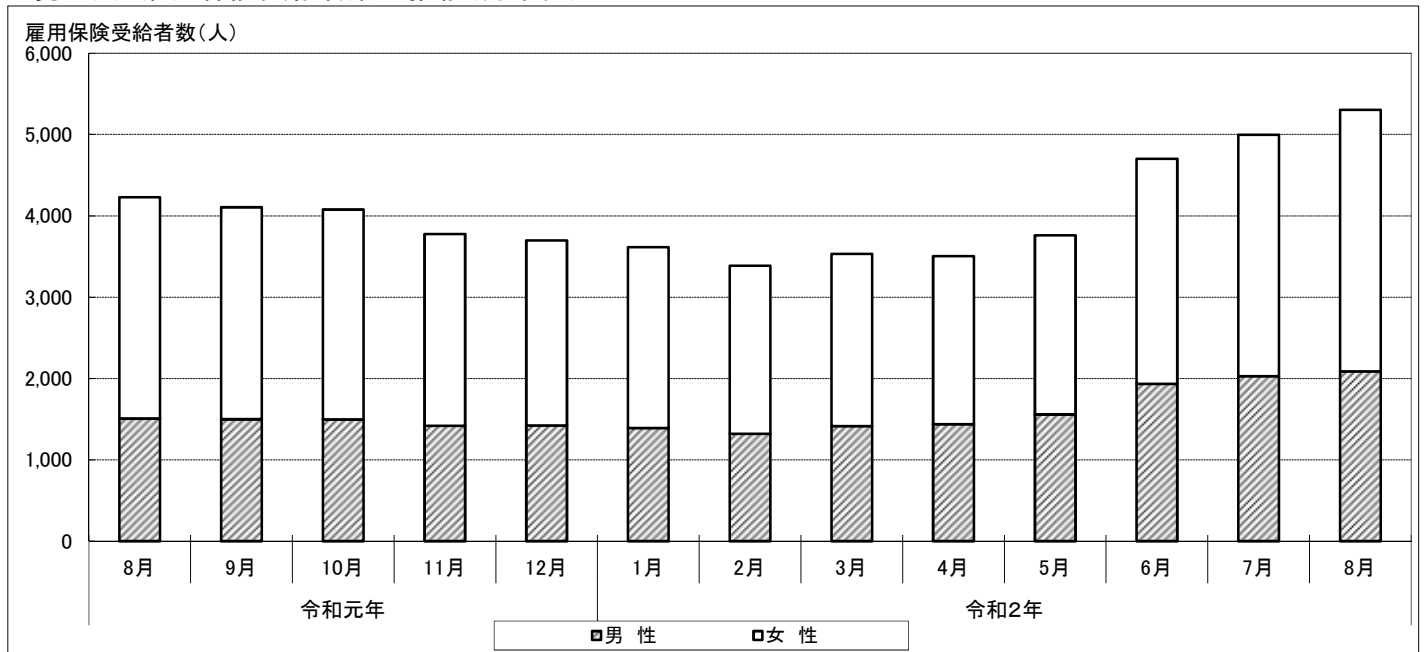
2 年齢別 雇用保険受給者数の推移(月単位)



(単位:人)

区分	令和元年					令和2年							
	8月	9月	10月	11月	12月	1月	2月	3月	4月	5月	6月	7月	8月
29歳以下	647	622	632	568	571	570	529	553	524	554	707	753	881
30~44歳	1,289	1,236	1,219	1,114	1,075	1,036	955	1,008	1,028	1,125	1,409	1,509	1,594
45~59歳	1,436	1,402	1,411	1,365	1,339	1,313	1,246	1,258	1,226	1,316	1,632	1,736	1,835
60歳以上	856	845	815	728	712	695	656	713	726	764	953	999	994
合計	4,235	4,113	4,074	3,786	3,702	3,615	3,393	3,537	3,500	3,713	4,664	4,997	5,304

3 男女別 雇用保険受給者数の推移(月単位)



(単位:人)

区分	令和元年					令和2年							
	8月	9月	10月	11月	12月	1月	2月	3月	4月	5月	6月	7月	8月
男性	1,507	1,499	1,495	1,419	1,423	1,392	1,321	1,415	1,438	1,558	1,934	2,028	2,088
女性	2,721	2,606	2,582	2,356	2,274	2,222	2,065	2,117	2,066	2,201	2,767	2,969	3,216
合計	4,235	4,113	4,074	3,786	3,702	3,615	3,393	3,537	3,500	3,713	4,664	4,997	5,304