

職業紹介等からみた
北九州市の雇用情勢

令和 2 年 6 月分

北九州市産業経済局雇用政策課

目 次

	ページ
I 北九州市における雇用情勢等の概況（令和2年6月）	
1 景況	1
2 労働力需給の動き	1
3 新規求人・求職の動き	1
4 雇用保険受給者の動き	1
II 有効求人倍率・失業率の動き（国・県との比較）	
1-a 有効求人倍率・失業率の推移【一般（パートタイムを含む）】（月単位）	2
1-b 有効求人倍率・失業率の推移【一般（パートタイムを含む）】（年度単位）	2
III 市内求人・求職の動き	
1 月間有効求人数・求職者数の推移【一般（パートタイムを含む）】（月単位）	3
2 新規求人数・求職者数の推移【一般（パートタイムを含む）】（月単位）	3
3-a 市内地区別 有効求人倍率等の推移【一般（パートタイムを除く）】（月単位）	4
3-b 市内地区別 有効求人倍率等の推移【一般（パートタイム）】（月単位）	5
4-a 産業別 新規求人数の推移【一般（パートタイムを除く）】（月単位）	6
4-b 産業別 新規求人数の推移【一般（パートタイムを除く）】（年度単位）	7
5 年齢別 有効・新規求職者数と就職状況【常用（パートタイムを除く）】（令和2年6月）	8
6-a 職業別 新規求人・求職の状況【常用（パートタイムを除く）】（令和2年6月）	9
6-b 職業別 新規求人・求職バランスシート【常用（パートタイムを除く）】（令和2年6月）	9
IV 雇用保険受給者数の動き	
1-a 雇用保険受給者数の推移（月単位）	10
1-b 雇用保険受給者数の推移（年度単位）	10
3 年齢別 雇用保険受給者数の推移（月単位）	11
3 男女別 雇用保険受給者数の推移（月単位）	11

※ 本誌に掲載しているデータは、全て新規学卒者を除いたもの。
また、出典について、特に記載のないものは全て福岡労働局職業安定業務統計に基づくもの。

I 北九州市における雇用情勢等の概況(令和2年6月)

1 景況

北九州・京築地区の経済は、経済活動の再開により、総じてみれば下げ止まっているものの、新型コロナウイルス感染症の影響が引き続きみられるもとの、厳しい状況が続いている。

こうした中で、生産は、弱い動きが続いているものの、下げ止まっている。雇用情勢をみると、労働需給は、新型コロナウイルス感染症の影響により緩和している。

日本銀行北九州支店 「北九州・京築地区の金融経済概況」(2020年8月3日)より抜粋

2 労働力需給の動き

有効求人数は17,109人で、前年同月比25.2%の減少となり、20ヶ月連続で前年同月を下回った。

有効求職者数は16,944人で、前年同月比2.7%の増加となり、4ヶ月ぶりに前年同月を上回った。

この結果、有効求人倍率は1.01倍となり、前年同月を0.38ポイント下回った。

3 新規求人・求職の動き

新規求人数は6,689人で、前年同月比21.5%の減少となった。このうち、一般職業紹介(パートを除く)の新規求人数は4,268人で前年同月比20.9%の減少となった。また、一般職業紹介(パート)の新規求人数は2,421人で前年同月比22.5%の減少となった。

新規求職者数は3,646人で、前年同月比8.5%の増加となった。このうち、一般職業紹介(パートを除く)の新規求職者数は2,348人で前年同月比9.3%の増加となった。また、一般職業紹介(パート)の新規求職者数は1,298人で前年同月比7.1%の増加となった。

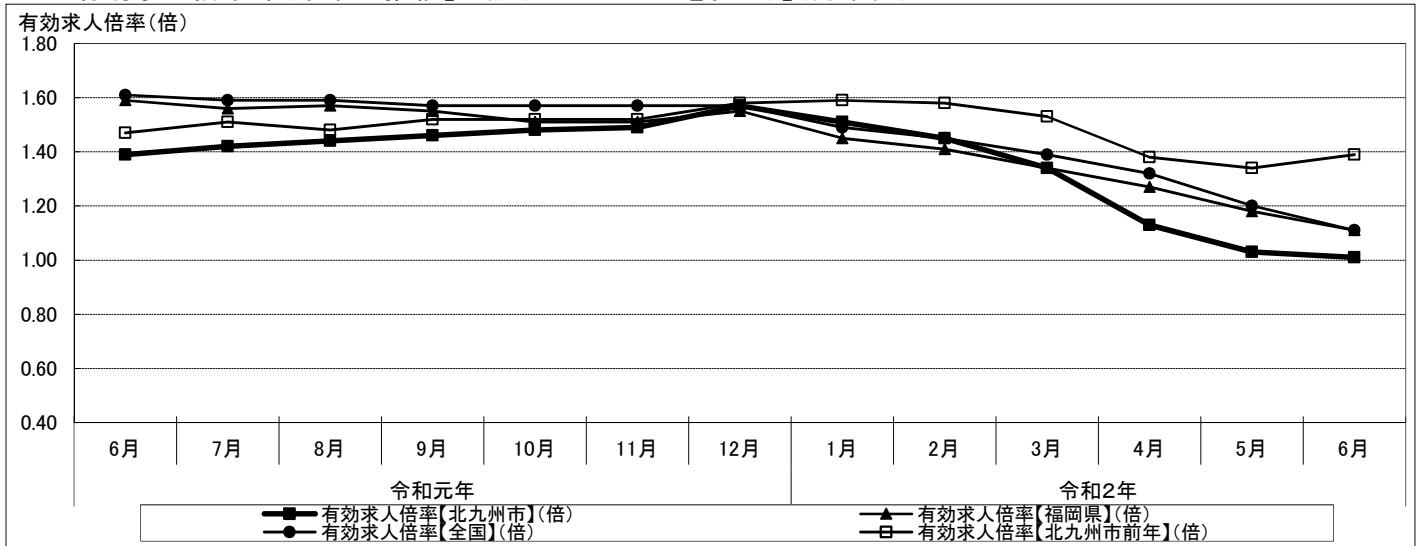
この結果、新規求人倍率は1.83倍となった。

4 雇用保険受給者の動き

雇用保険受給者実人員は4,701人で、前年同月比で18.3%の増加となった。

Ⅱ 有効求人倍率・失業率の動き(国・県との比較)

1-a 有効求人倍率・失業率の推移【一般(パートタイムを含む)】(月単位)



区分	令和元年							令和2年					
	6月	7月	8月	9月	10月	11月	12月	1月	2月	3月	4月	5月	6月
有効求人倍率【北九州市】(倍)	1.39	1.42	1.44	1.46	1.48	1.49	1.57	1.51	1.45	1.34	1.13	1.03	1.01
有効求人倍率【福岡県】(倍)	1.59	1.56	1.57	1.55	1.51	1.51	1.55	1.45	1.41	1.34	1.27	1.18	1.11
有効求人倍率【全国】(倍)	1.61	1.59	1.59	1.57	1.57	1.57	1.57	1.49	1.45	1.39	1.32	1.20	1.11
有効求人倍率【北九州市前年】(倍)	1.47	1.51	1.48	1.52	1.52	1.52	1.58	1.59	1.58	1.53	1.38	1.34	1.39
失業率【福岡県】(%)	2.7			2.9			2.8			2.8			
失業率【全国】(%)	2.3	2.2	2.2	2.4	2.4	2.2	2.2	2.4	2.4	2.5	2.6	2.9	2.8

※1 有効求人倍率(福岡県・全国)、失業率(全国)は季節調整値。また、失業率(福岡県)はモデル推計値で、四半期単位の値。

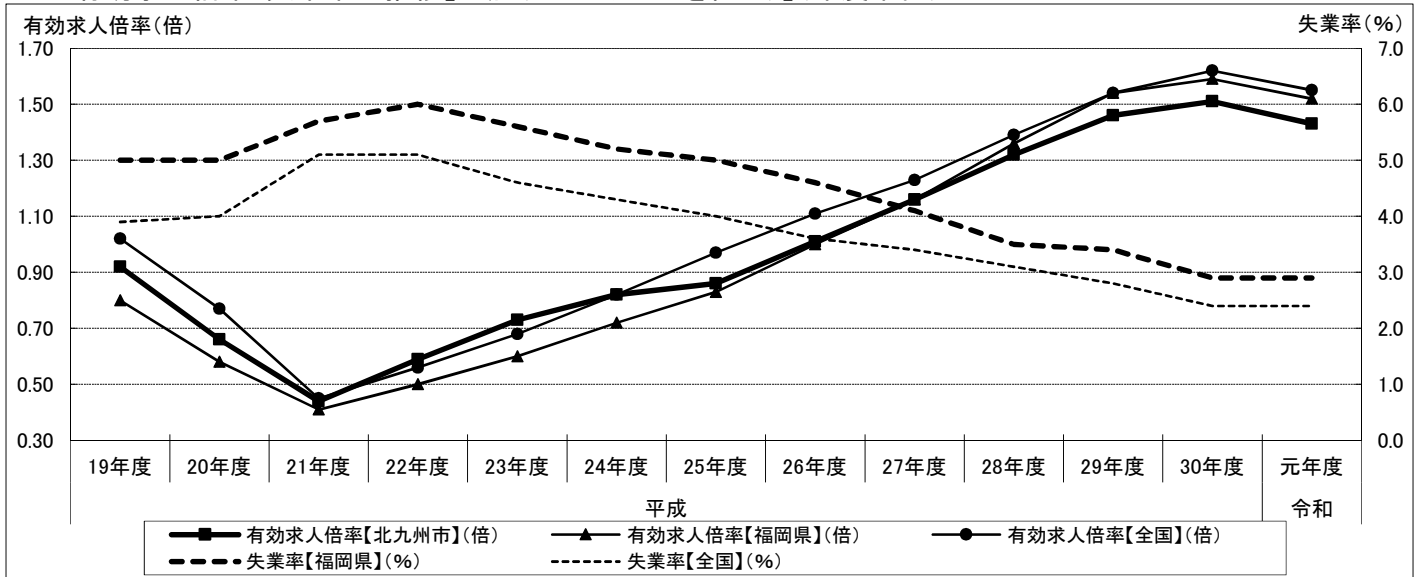
季節調整値は毎年1月分結果公表時、モデル推計値は毎年1~3月期平均公表時に、新たな結果を追加して過去に遡って再計算を行い数値を一部改定するため、発表当時の結果と若干異なることがある。

※2【出典】

有効求人倍率(福岡県・全国)・・・厚生労働省「一般職業紹介状況」

失業率(福岡県・全国)・・・総務省統計局「労働力調査」

1-b 有効求人倍率・失業率の推移【一般(パートタイムを含む)】(年度単位)



区分	平成													令和
	19年度	20年度	21年度	22年度	23年度	24年度	25年度	26年度	27年度	28年度	29年度	30年度	元年度	
有効求人倍率【北九州市】(倍)	0.92	0.66	0.44	0.59	0.73	0.82	0.86	1.01	1.16	1.32	1.46	1.51	1.43	
有効求人倍率【福岡県】(倍)	0.80	0.58	0.41	0.50	0.60	0.72	0.83	1.00	1.16	1.36	1.54	1.59	1.52	
有効求人倍率【全国】(倍)	1.02	0.77	0.45	0.56	0.68	0.82	0.97	1.11	1.23	1.39	1.54	1.62	1.55	
失業率【福岡県】(%)	5.0	5.0	5.7	6.0	5.6	5.2	5.0	4.6	4.1	3.5	3.4	2.9	2.9	
失業率【全国】(%)	3.9	4.0	5.1	5.1	4.6	4.3	4.0	3.6	3.4	3.1	2.8	2.4	2.4	

※1 失業率は暦年(1~12月)の数値。失業率(福岡県)はモデル推計値。失業率【全国】の23年分は補完推計値。

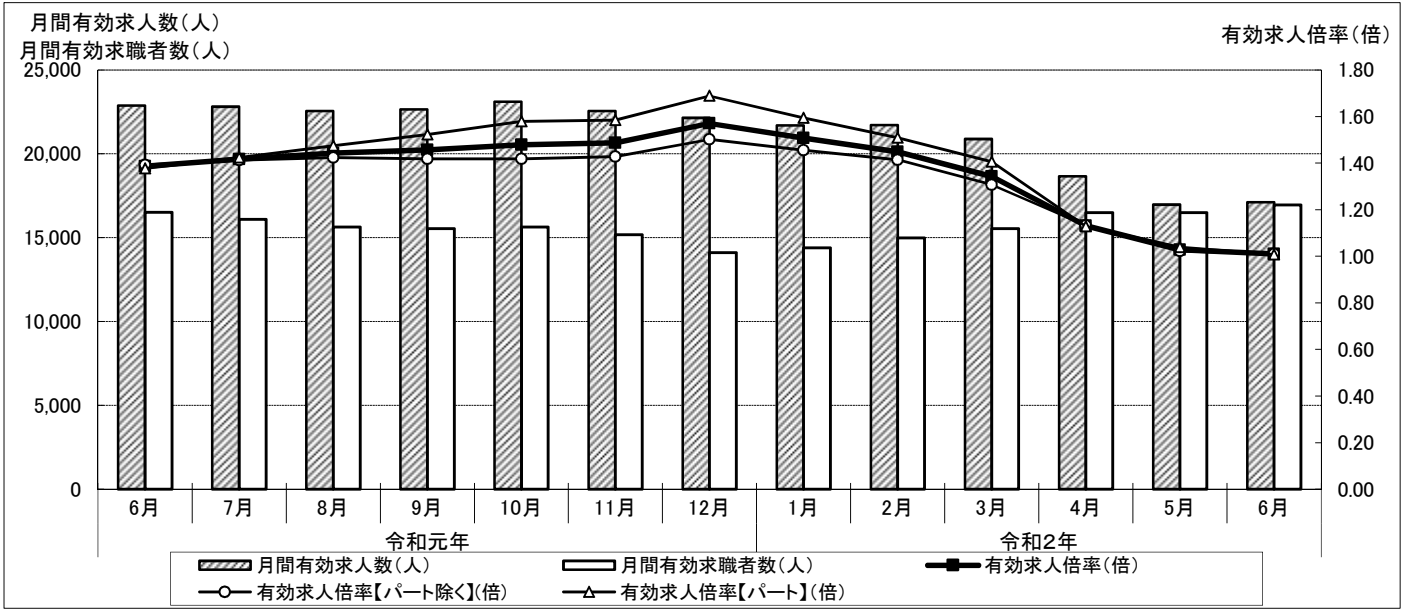
※2【出典】

有効求人倍率(福岡県・全国)・・・厚生労働省「職業安定業務統計」

失業率(福岡県・全国)・・・総務省統計局「労働力調査」

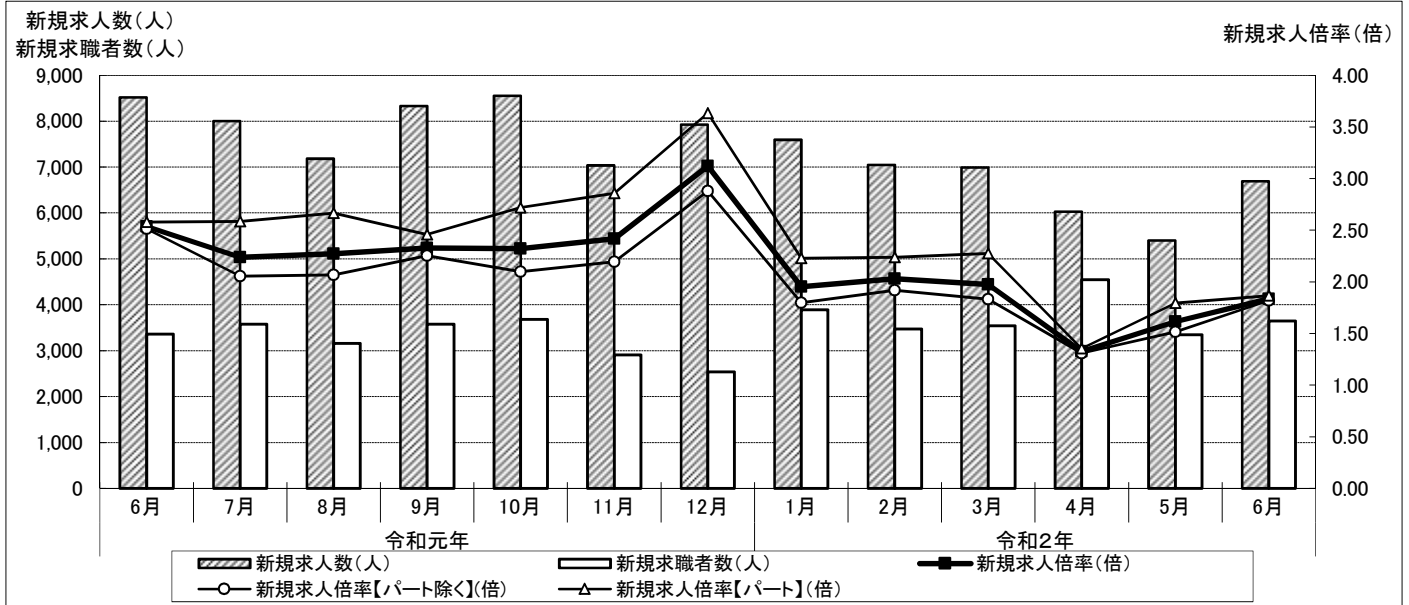
Ⅲ 市内求人・求職の動き

1 月間有効求人数・求職者数の推移【一般(パートタイムを含む)】(月単位)



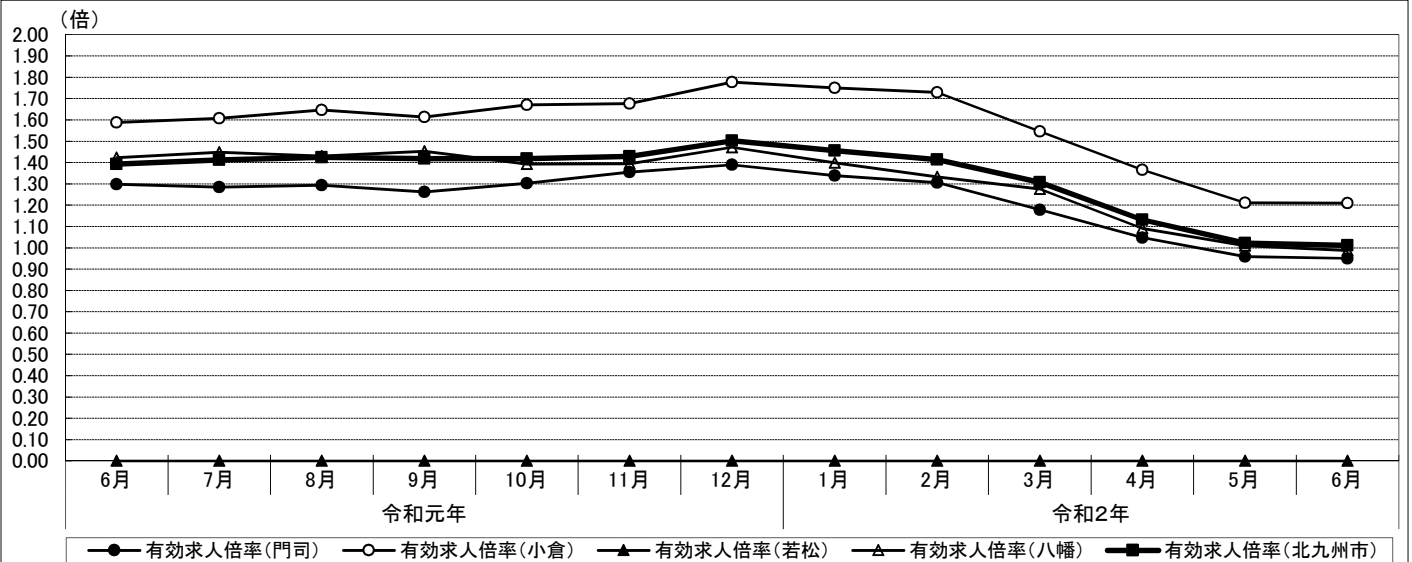
区分	令和元年							令和2年					
	6月	7月	8月	9月	10月	11月	12月	1月	2月	3月	4月	5月	6月
月間有効求人数(人)	22,877	22,808	22,551	22,646	23,101	22,548	22,141	21,688	21,714	20,878	18,652	16,968	17,109
【参考】前年同月比(%)	-7.1	-4.3	-2.2	-3.4	-3.9	-2.4	-0.6	-6.4	-8.0	-12.7	-20.3	-25.4	-25.2
月間有効求職者数(人)	16,503	16,096	15,631	15,541	15,628	15,168	14,100	14,391	14,985	15,543	16,495	16,499	16,944
【参考】前年同月比(%)	-1.3	1.7	0.1	1.1	-1.1	0.0	-0.1	-1.0	0.5	-0.7	-2.4	-3.0	2.7
有効求人倍率(倍)	1.39	1.42	1.44	1.46	1.48	1.49	1.57	1.51	1.45	1.34	1.13	1.03	1.01
有効求人倍率【パート除く】(倍)	1.39	1.41	1.42	1.42	1.42	1.43	1.50	1.46	1.41	1.31	1.13	1.02	1.01
有効求人倍率【パート】(倍)	1.38	1.42	1.47	1.52	1.58	1.58	1.69	1.59	1.51	1.41	1.13	1.04	1.01

2 新規求人数・求職者数の推移【一般(パートタイムを含む)】(月単位)



区分	令和元年							令和2年					
	6月	7月	8月	9月	10月	11月	12月	1月	2月	3月	4月	5月	6月
新規求人数(人)	8,518	8,000	7,181	8,328	8,550	7,034	7,923	7,593	7,047	6,988	6,027	5,400	6,689
【参考】前年同月比(%)	-1.0	4.2	-9.5	-6.5	5.4	-4.9	-0.1	-12.9	-10.1	-19.3	-26.0	-27.2	-21.5
新規求職者数(人)	3,360	3,574	3,161	3,577	3,683	2,910	2,539	3,888	3,473	3,541	4,548	3,346	3,646
【参考】前年同月比(%)	-3.1	6.9	-11.6	6.7	-5.1	-7.0	2.2	-2.8	-2.6	-10.4	-10.7	-11.8	8.5
新規求人倍率(倍)	2.54	2.24	2.27	2.33	2.32	2.42	3.12	1.95	2.03	1.97	1.33	1.61	1.83
新規求人倍率【パート除く】(倍)	2.51	2.06	2.07	2.25	2.10	2.19	2.88	1.80	1.92	1.83	1.31	1.52	1.82
新規求人倍率【パート】(倍)	2.58	2.58	2.66	2.46	2.72	2.86	3.63	2.23	2.24	2.28	1.35	1.79	1.87

3-a 市内地区別 有効求人倍率等の推移【一般(パートタイムを除く)】(月単位)



区分	令和元年							令和2年						
	6月	7月	8月	9月	10月	11月	12月	1月	2月	3月	4月	5月	6月	
門司	月間有効求人数(人)	1,072	1,095	1,028	1,013	1,049	1,023	1,017	958	997	950	900	842	824
	月間有効求職者数(人)	826	852	795	803	805	755	732	716	764	806	859	878	867
	有効求人倍率(倍)	1.30	1.29	1.29	1.26	1.30	1.35	1.39	1.34	1.30	1.18	1.05	0.96	0.95
	新規求人数(人)	416	396	282	384	417	293	356	337	340	319	315	308	279
	新規求職申込者数(人)	190	210	139	177	206	134	129	189	188	184	260	190	175
	新規求人倍率(倍)	2.19	1.89	2.03	2.17	2.02	2.19	2.76	1.78	1.81	1.73	1.21	1.62	1.59
	就職件数(件)	49	63	52	56	67	45	49	43	51	56	53	38	38
小倉	月間有効求人数(人)	6,634	6,588	6,656	6,582	6,828	6,647	6,551	6,578	6,762	6,343	5,803	5,103	5,181
	月間有効求職者数(人)	4,176	4,097	4,041	4,081	4,087	3,964	3,686	3,758	3,912	4,105	4,251	4,215	4,284
	有効求人倍率(倍)	1.59	1.61	1.65	1.61	1.67	1.68	1.78	1.75	1.73	1.55	1.37	1.21	1.21
	新規求人数(人)	2,603	2,178	2,153	2,489	2,417	2,091	2,433	2,256	2,252	2,056	1,854	1,562	2,058
	新規求職申込者数(人)	923	1,012	936	1,040	1,005	873	775	1,088	1,026	1,056	1,186	920	1,011
	新規求人倍率(倍)	2.82	2.15	2.30	2.39	2.40	2.40	3.14	2.07	2.19	1.95	1.56	1.70	2.04
	就職件数(件)	307	299	277	248	289	279	239	197	268	316	238	209	212
若松	月間有効求人数(人)	0	0	0	0	0	0	0	0	0	0	0	0	0
	月間有効求職者数(人)	628	600	579	581	584	549	539	543	567	563	640	666	676
	有効求人倍率(倍)	0.00	0.00	0.00	0.00	0.00	0.00	0.00	0.00	0.00	0.00	0.00	0.00	0.00
	新規求人数(人)	0	0	0	0	0	0	0	0	0	0	0	0	0
	新規求職申込者数(人)	126	129	146	125	146	107	106	144	129	130	210	131	136
	新規求人倍率(倍)	0.00	0.00	0.00	0.00	0.00	0.00	0.00	0.00	0.00	0.00	0.00	0.00	0.00
	就職件数(件)	30	43	32	47	39	29	39	30	32	32	21	32	46
八幡	月間有効求人数(人)	6,323	6,402	6,189	6,186	5,992	5,889	5,862	5,681	5,588	5,583	5,117	4,733	4,785
	月間有効求職者数(人)	4,445	4,421	4,329	4,256	4,304	4,225	3,985	4,062	4,195	4,378	4,692	4,690	4,848
	有効求人倍率(倍)	1.42	1.45	1.43	1.45	1.39	1.39	1.47	1.40	1.33	1.28	1.09	1.01	0.99
	新規求人数(人)	2,376	2,225	1,861	2,256	2,118	1,845	2,173	1,867	1,773	2,026	1,640	1,411	1,931
	新規求職申込者数(人)	909	984	857	934	1,002	814	714	1,060	932	1,034	1,254	924	1,026
	新規求人倍率(倍)	2.61	2.26	2.17	2.42	2.11	2.27	3.04	1.76	1.90	1.96	1.31	1.53	1.88
	就職件数(件)	269	272	258	291	276	271	234	227	248	285	261	197	224
合計(北九州市)	月間有効求人数(人)	14,029	14,085	13,873	13,781	13,869	13,559	13,430	13,217	13,347	12,876	11,820	10,678	10,790
	月間有効求職者数(人)	10,075	9,970	9,744	9,721	9,780	9,493	8,942	9,079	9,438	9,852	10,442	10,449	10,675
	有効求人倍率(倍)	1.39	1.41	1.42	1.42	1.42	1.43	1.50	1.46	1.41	1.31	1.13	1.02	1.01
	新規求人数(人)	5,395	4,799	4,296	5,129	4,952	4,229	4,962	4,460	4,365	4,401	3,809	3,281	4,268
	新規求職申込者数(人)	2,148	2,335	2,078	2,276	2,359	1,928	1,724	2,481	2,275	2,404	2,910	2,165	2,348
	新規求人倍率(倍)	2.51	2.06	2.07	2.25	2.10	2.19	2.88	1.80	1.92	1.83	1.31	1.52	1.82
	就職件数(件)	655	677	619	642	671	624	561	497	599	689	573	476	520

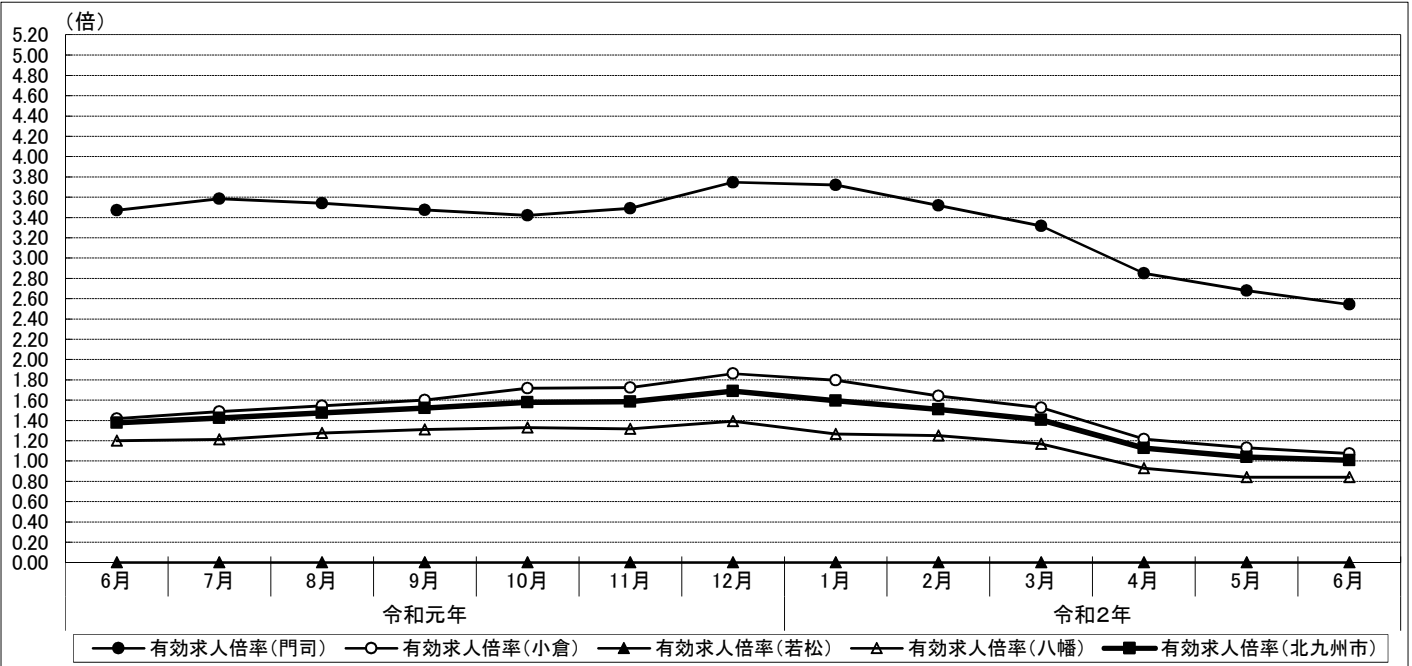
※ データは市内ハローワークの数値を以下の通り集計したものの。

【門司】 ハローワーク門司 【小倉】 ハローワーク小倉、マザーズハローワーク北九州の合計値

【若松】 ハローワーク若松 【八幡】 ハローワーク八幡、ハローワーク戸畑の合計値

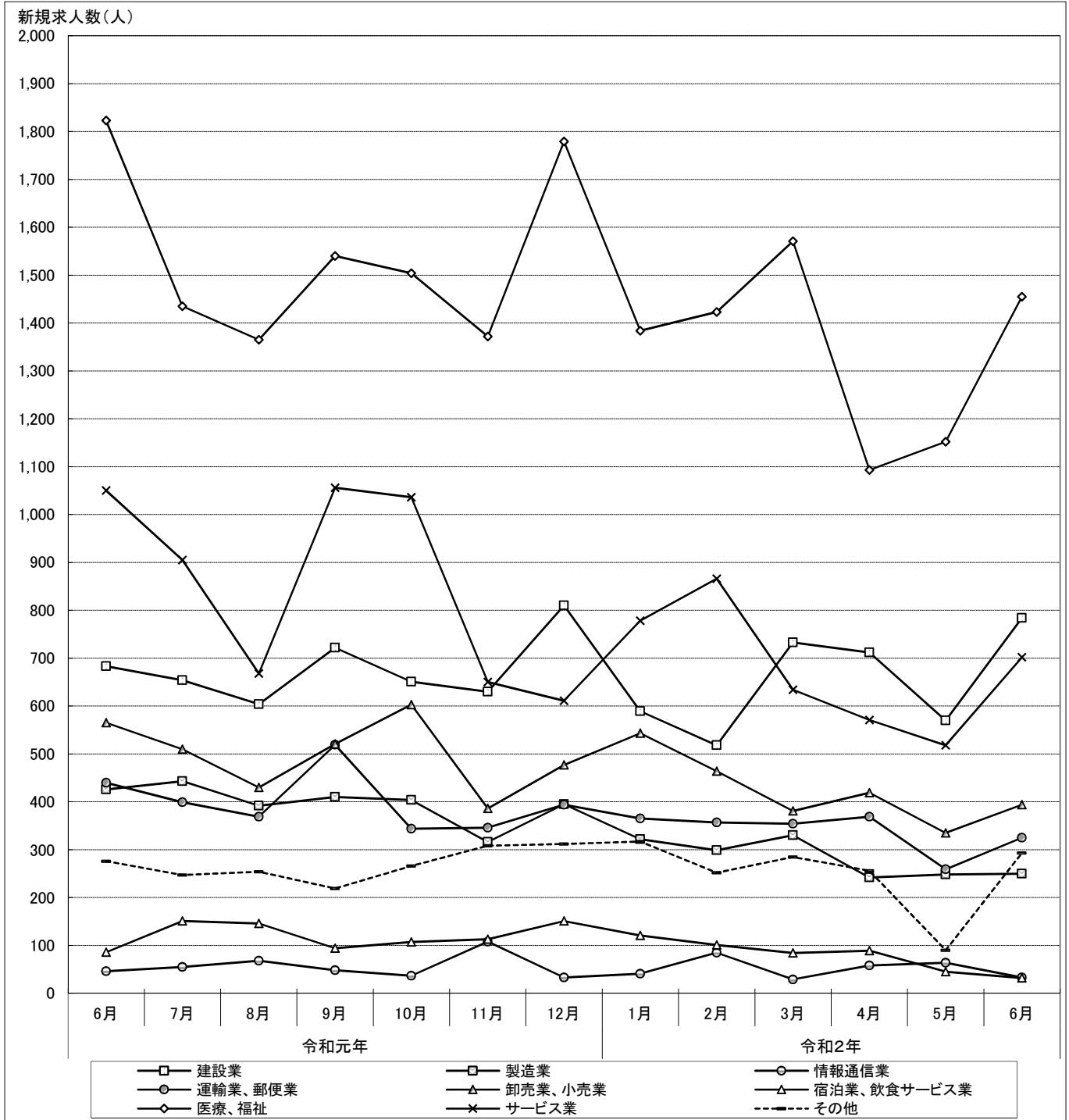
※ 平成25年6月24日より、ハローワーク若松・ハローワーク戸畑の求人手続きの取扱窓口は、ハローワーク八幡に変更。

3-b 市内地区別 有効求人倍率等の推移【一般(パートタイム)】(月単位)



区分	令和元年							令和2年						
	6月	7月	8月	9月	10月	11月	12月	1月	2月	3月	4月	5月	6月	
門司	月間有効求人人数(人)	1,726	1,735	1,664	1,702	1,683	1,626	1,570	1,540	1,559	1,546	1,453	1,377	1,353
	月間有効求職者数(人)	497	484	470	490	492	466	419	414	443	466	510	514	532
	有効求人倍率(倍)	3.47	3.58	3.54	3.47	3.42	3.49	3.75	3.72	3.52	3.32	2.85	2.68	2.54
	新規求人数(人)	639	581	519	658	577	494	577	533	498	566	486	455	496
	新規求職申込者数(人)	78	101	79	122	113	67	69	99	97	110	136	88	117
	新規求人倍率(倍)	8.19	5.75	6.57	5.39	5.11	7.37	8.36	5.38	5.13	5.15	3.57	5.17	4.24
	就職件数(件)	22	32	33	29	44	38	29	35	26	40	23	11	43
小倉	月間有効求人人数(人)	3,664	3,641	3,644	3,718	4,028	3,971	3,815	3,800	3,623	3,392	2,748	2,493	2,465
	月間有効求職者数(人)	2,585	2,449	2,362	2,323	2,347	2,302	2,050	2,117	2,208	2,226	2,261	2,203	2,296
	有効求人倍率(倍)	1.42	1.49	1.54	1.60	1.72	1.73	1.86	1.79	1.64	1.52	1.22	1.13	1.07
	新規求人数(人)	1,284	1,354	1,254	1,313	1,663	1,259	1,238	1,489	1,109	996	927	830	957
	新規求職申込者数(人)	548	531	496	549	562	434	355	605	513	456	605	454	541
	新規求人倍率(倍)	2.34	2.55	2.53	2.39	2.96	2.90	3.49	2.46	2.16	2.18	1.53	1.83	1.77
	就職件数(件)	204	197	176	193	200	181	178	144	143	214	139	119	181
若松	月間有効求人人数(人)	0	0	0	0	0	0	0	0	0	0	0	0	0
	月間有効求職者数(人)	463	433	414	379	360	333	301	310	347	374	452	454	466
	有効求人倍率(倍)	0.00	0.00	0.00	0.00	0.00	0.00	0.00	0.00	0.00	0.00	0.00	0.00	0.00
	新規求人数(人)	0	0	0	0	0	0	0	0	0	0	0	0	0
	新規求職申込者数(人)	85	73	76	67	85	48	43	92	79	76	150	79	77
	新規求人倍率(倍)	0.00	0.00	0.00	0.00	0.00	0.00	0.00	0.00	0.00	0.00	0.00	0.00	0.00
	就職件数(件)	28	33	18	23	35	26	24	18	21	23	12	11	21
八幡	月間有効求人人数(人)	3,458	3,347	3,370	3,445	3,521	3,392	3,326	3,131	3,185	3,064	2,631	2,420	2,501
	月間有効求職者数(人)	2,883	2,760	2,641	2,628	2,649	2,574	2,388	2,471	2,549	2,625	2,830	2,879	2,975
	有効求人倍率(倍)	1.20	1.21	1.28	1.31	1.33	1.32	1.39	1.27	1.25	1.17	0.93	0.84	0.84
	新規求人数(人)	1,200	1,266	1,112	1,228	1,358	1,052	1,146	1,111	1,075	1,025	805	834	968
	新規求職申込者数(人)	501	534	432	563	564	433	348	611	509	495	747	560	563
	新規求人倍率(倍)	2.40	2.37	2.57	2.18	2.41	2.43	3.29	1.82	2.11	2.07	1.08	1.49	1.72
	就職件数(件)	201	206	174	184	176	172	149	140	170	185	137	118	171
合計(北九州市)	月間有効求人人数(人)	8,848	8,723	8,678	8,865	9,232	8,989	8,711	8,471	8,367	8,002	6,832	6,290	6,319
	月間有効求職者数(人)	6,428	6,126	5,887	5,820	5,848	5,675	5,158	5,312	5,547	5,691	6,053	6,050	6,269
	有効求人倍率(倍)	1.38	1.42	1.47	1.52	1.58	1.58	1.69	1.59	1.51	1.41	1.13	1.04	1.01
	新規求人数(人)	3,123	3,201	2,885	3,199	3,598	2,805	2,961	3,133	2,682	2,587	2,218	2,119	2,421
	新規求職申込者数(人)	1,212	1,239	1,083	1,301	1,324	982	815	1,407	1,198	1,137	1,638	1,181	1,298
	新規求人倍率(倍)	2.58	2.58	2.66	2.46	2.72	2.86	3.63	2.23	2.24	2.28	1.35	1.79	1.87
	就職件数(件)	455	468	401	429	455	417	380	337	360	462	311	259	416

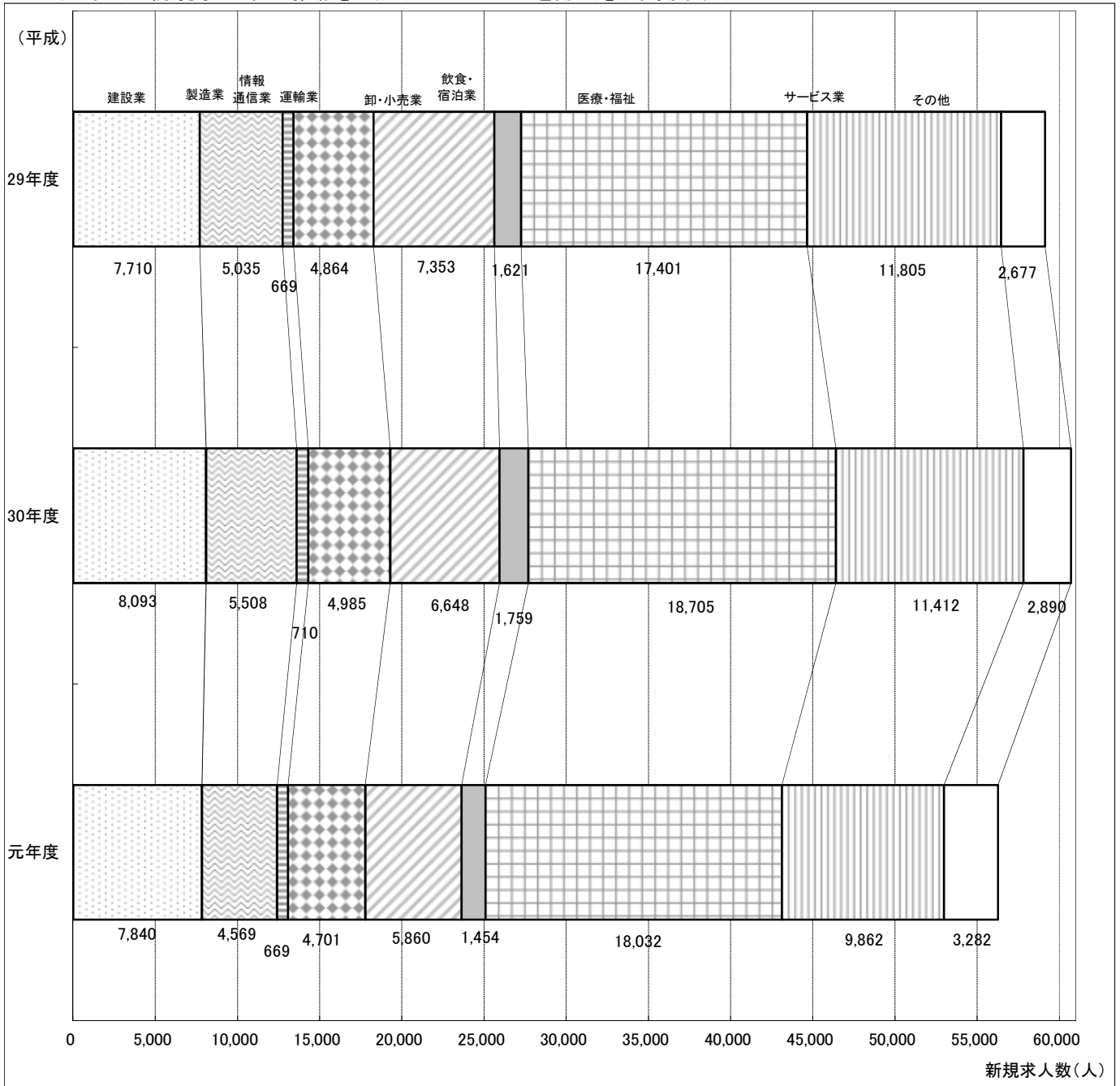
4-a 産業別 新規求人数の推移【一般(パートタイムを除く)】(月単位)



(単位:人)

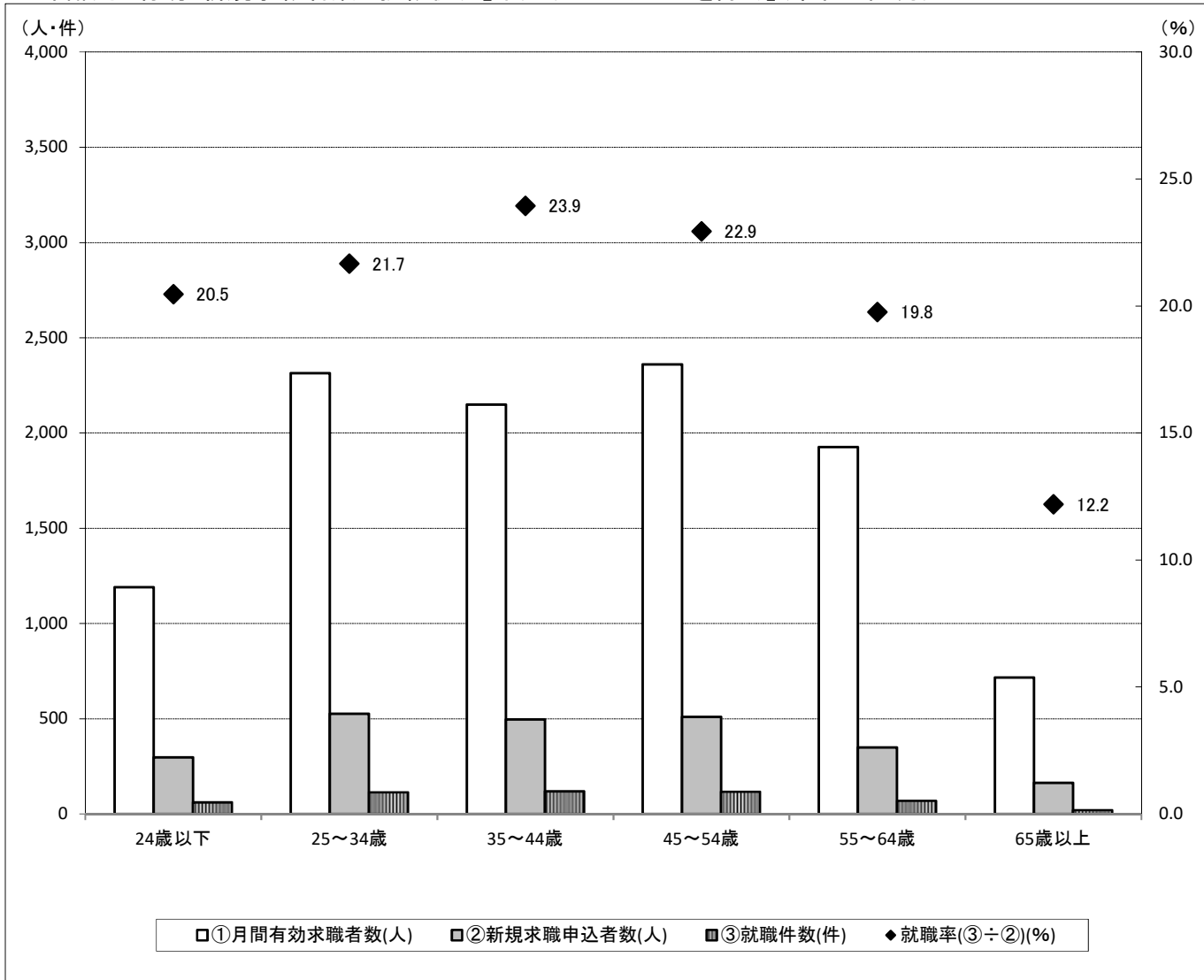
区分	令和元年							令和2年					
	6月	7月	8月	9月	10月	11月	12月	1月	2月	3月	4月	5月	6月
建設業	683	654	604	722	651	630	810	589	518	733	712	570	784
製造業	426	443	392	410	404	316	395	322	299	330	242	248	250
情報通信業	46	55	68	48	37	108	33	41	85	29	58	64	33
運輸業、郵便業	440	399	369	519	344	346	394	365	357	354	369	259	325
卸売業、小売業	565	510	430	521	603	386	477	543	464	381	419	335	394
宿泊業、飲食サービス業	86	151	146	94	107	113	151	121	101	84	89	45	32
医療、福祉	1,823	1,435	1,365	1,540	1,504	1,372	1,779	1,384	1,423	1,571	1,093	1,152	1,455
サービス業	1,050	905	668	1,056	1,036	650	611	778	866	634	571	518	702
その他	276	247	254	219	266	308	312	317	252	285	256	90	293
新規求人数(合計)	5,395	4,799	4,296	5,129	4,952	4,229	4,962	4,460	4,365	4,401	3,809	3,281	4,268

4-b 産業別 新規求人数の推移【一般(パートタイムを除く)】(年度単位)



区分	平成										令和
	22年度	23年度	24年度	25年度	26年度	27年度	28年度	29年度	30年度	元年度	
建設業	4,990	5,384	5,362	5,243	5,257	6,331	7,682	7,710	8,093	7,840	
製造業	3,042	3,234	2,939	3,320	3,817	3,977	4,359	5,035	5,508	4,569	
情報通信業	1,416	1,092	1,505	1,483	1,598	1,067	953	669	710	669	
運輸業、郵便業	6,349	5,777	4,534	3,971	3,779	3,917	4,212	4,864	4,985	4,701	
卸売業、小売業	5,250	5,893	6,254	5,945	6,338	6,847	6,761	7,353	6,648	5,860	
宿泊業、飲食サービス業	1,268	1,454	1,613	1,447	1,519	1,488	1,891	1,621	1,759	1,454	
医療、福祉	11,126	12,913	13,348	12,765	14,643	15,254	16,008	17,401	18,705	18,032	
サービス業	8,535	9,298	9,564	10,377	11,638	11,355	11,381	11,805	11,412	9,862	
その他	2,572	2,529	2,298	2,142	2,446	2,420	2,812	2,677	2,890	3,282	
新規求人数(合計)	44,548	47,574	47,417	46,693	51,035	52,656	56,059	59,135	60,710	56,269	

5 年齢別 有効・新規求職者数と就職状況【常用(パートタイムを除く)】(令和2年6月)



区分	①月間有効求職者数(人)			②新規求職申込者数(人)			③就職件数(件)			就職率(③÷②)(%)		
	全数	男性	女性	全数	男性	女性	全数	男性	女性	全数	男性	女性
19歳以下	122	60	61	32	14	18	5	2	3	15.6	14.3	16.7
20~24歳	1,068	460	607	266	107	159	56	17	39	21.1	15.9	24.5
24歳以下	1,190	520	668	298	121	177	61	19	42	20.5	15.7	23.7
25~29歳	1,237	540	696	267	106	161	60	17	43	22.5	16.0	26.7
30~34歳	1,077	532	543	259	133	126	54	28	26	20.8	21.1	20.6
25~34歳	2,314	1,072	1,239	526	239	287	114	45	69	21.7	18.8	24.0
35~39歳	1,050	548	501	235	128	107	58	24	34	24.7	18.8	31.8
40~44歳	1,099	573	523	262	129	133	61	28	33	23.3	21.7	24.8
35~44歳	2,149	1,121	1,024	497	257	240	119	52	67	23.9	20.2	27.9
45~49歳	1,239	647	589	270	143	127	52	24	28	19.3	16.8	22.0
50~54歳	1,121	610	511	240	118	122	65	31	34	27.1	26.3	27.9
45~54歳	2,360	1,257	1,100	510	261	249	117	55	62	22.9	21.1	24.9
55~59歳	1,012	634	376	184	103	81	40	16	24	21.7	15.5	29.6
60~64歳	914	681	233	165	121	44	29	25	4	17.6	20.7	9.1
55~64歳	1,926	1,315	609	349	224	125	69	41	28	19.8	18.3	22.4
65歳以上	716	600	114	164	137	27	20	17	3	12.2	12.4	11.1
合計	10,655	5,885	4,754	2,344	1,239	1,105	500	229	271	21.3	18.5	24.5

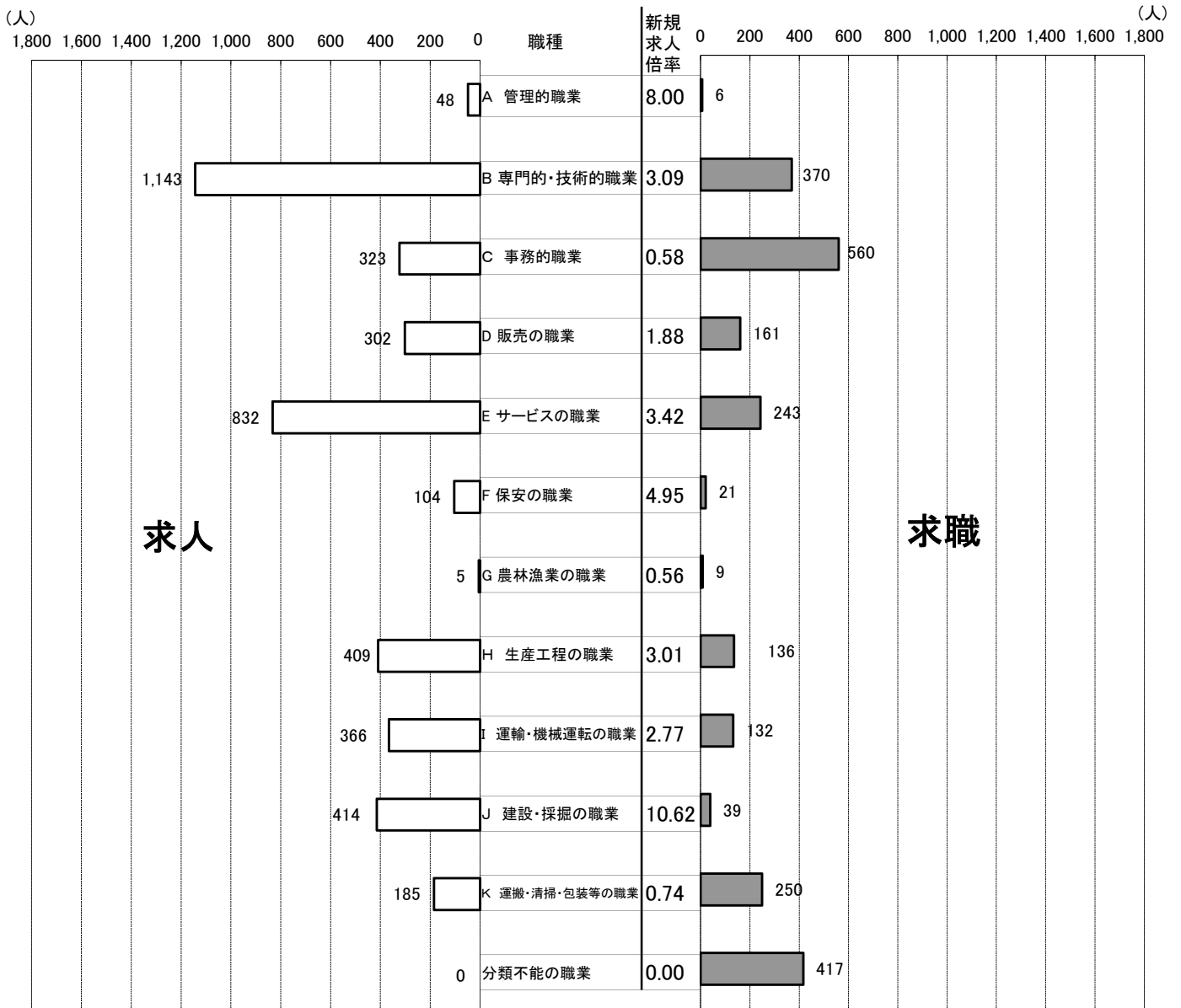
※求職申込書における男女別の記入が任意であるため、男女の合計と全数は一致しない。

6-a 職業別 新規求人・求職の状況【常用(パートタイムを除く)】(令和2年6月)

区分	①新規求職申込者数(人)			②新規求人数(人)	新規求人倍率(倍)
	全数	男性	女性	全数	(②÷①)
A 管理的職業	6	6	0	48	8.00
B 専門的・技術的職業	370	159	211	1,143	3.09
C 事務的職業	560	115	445	323	0.58
D 販売の職業	161	92	69	302	1.88
E サービスの職業	243	108	135	832	3.42
F 保安の職業	21	21	0	104	4.95
G 農林漁業の職業	9	8	1	5	0.56
H 生産工程の職業	136	115	21	409	3.01
I 輸送・機械運転の職業	132	128	4	366	2.77
J 建設・採掘の職業	39	37	2	414	10.62
K 運搬・清掃・包装等の職業	250	194	56	185	0.74
分類不能の職業	417	256	161	0	0.00
合計	2,344	1,239	1,105	4,131	1.76
うちIT関連職業	75	54	21	101	1.35
うち福祉関連職業	261	69	192	1,157	4.43

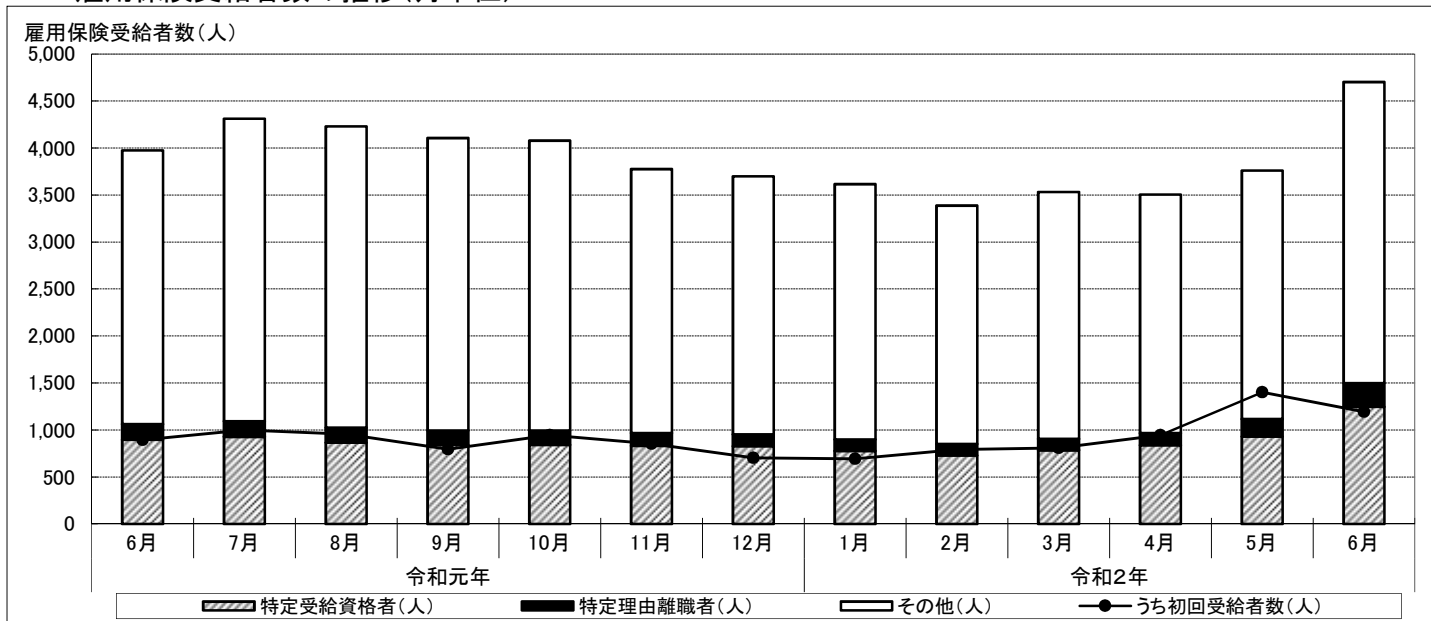
※求職申込書における男女別の記入が任意であるため、男女の合計と全数は一致しない。

6-b 職業別 新規求人・求職バランスシート【常用(パートタイムを除く)】(令和2年6月)



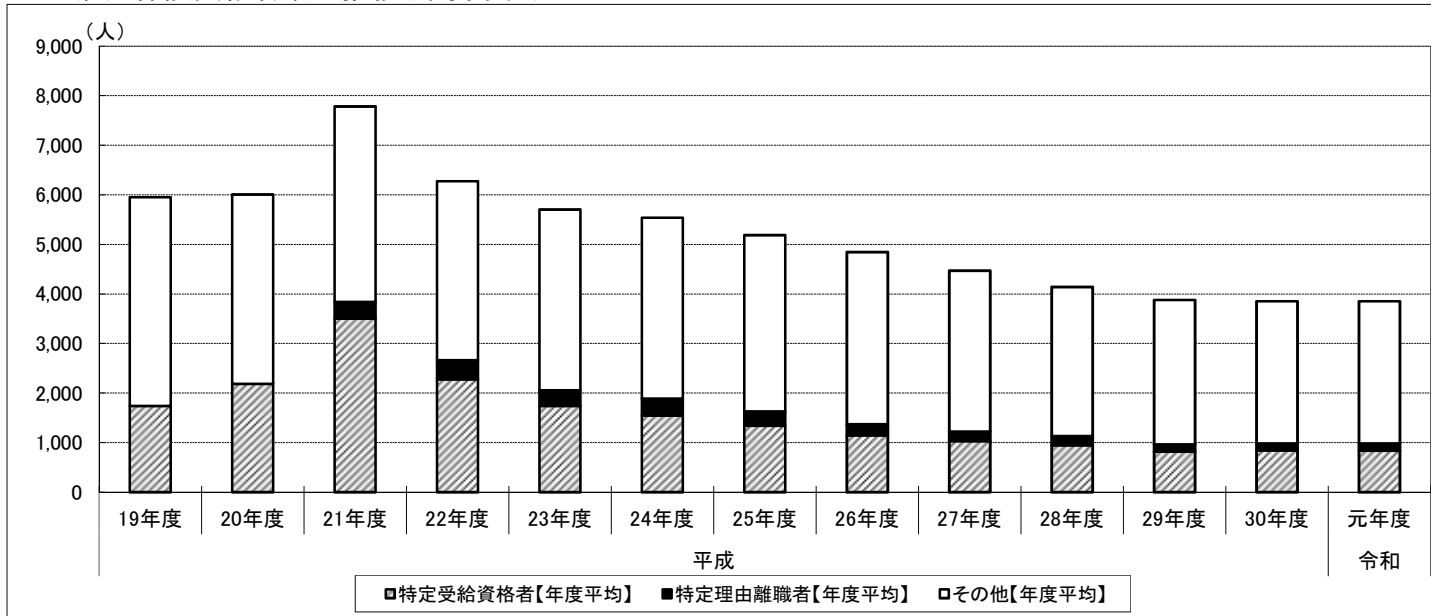
IV 雇用保険受給者数の動き

1-a 雇用保険受給者数の推移(月単位)



区分	令和元年						令和2年						
	6月	7月	8月	9月	10月	11月	12月	1月	2月	3月	4月	5月	6月
特定受給資格者(人)	896	929	865	841	842	831	828	778	729	786	838	930	1,246
特定理由離職者(人)	166	165	159	153	153	137	125	121	122	119	128	186	252
その他(人)	2,911	3,216	3,204	3,111	3,082	2,807	2,744	2,715	2,535	2,627	2,538	2,643	3,203
合計	3,973	4,310	4,228	4,105	4,077	3,775	3,697	3,614	3,386	3,532	3,504	3,759	4,701
うち初回受給者数(人)	895	999	956	797	944	853	704	694	792	808	944	1,402	1,193
【参考】前年同月比(%)	-4.7	1.0	-4.2	-2.6	-1.3	-0.8	4.1	1.9	-0.2	8.3	-0.8	-5.7	18.3

1-b 雇用保険受給者数の推移(年度単位)



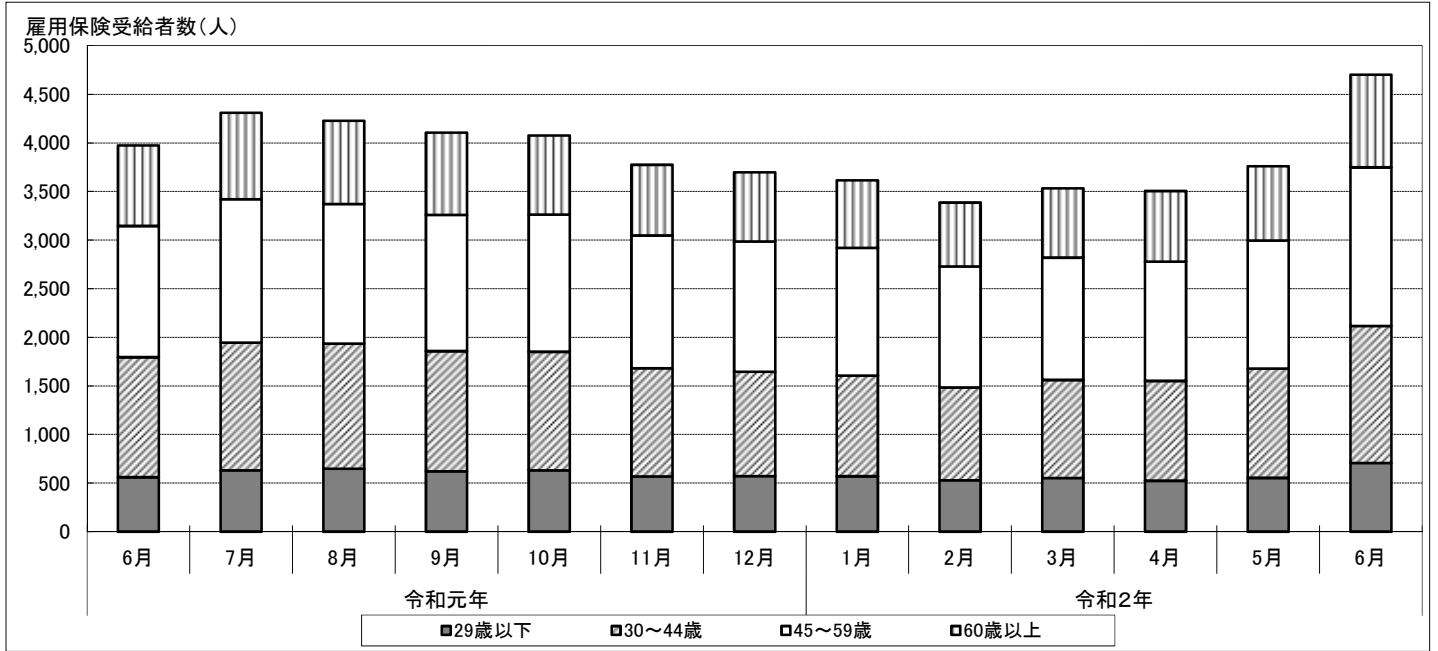
	平成													令和
	19年度	20年度	21年度	22年度	23年度	24年度	25年度	26年度	27年度	28年度	29年度	30年度	元年度	
特定受給資格者【年度平均】	1,740	2,188	3,503	2,278	1,741	1,550	1,344	1,147	1,029	947	820	847	836	
特定理由離職者【年度平均】	-	-	334	386	316	339	287	224	194	186	147	136	145	
その他【年度平均】	4,212	3,817	3,945	3,611	3,646	3,647	3,554	3,473	3,245	3,007	2,911	2,868	2,870	
雇用保険受給者数【年度平均】	5,953	6,006	7,782	6,275	5,703	5,535	5,184	4,844	4,467	4,139	3,878	3,851	3,851	

※年度の値については、それぞれの月単位の値の合計を12で除算したものを使用。(1ヶ月あたりの平均受給者数)

よって、特定受給資格者+特定受給資格者以外=雇用保険受給者数にならない場合がある。

※「特定理由離職者」制度は平成21年度より開始。

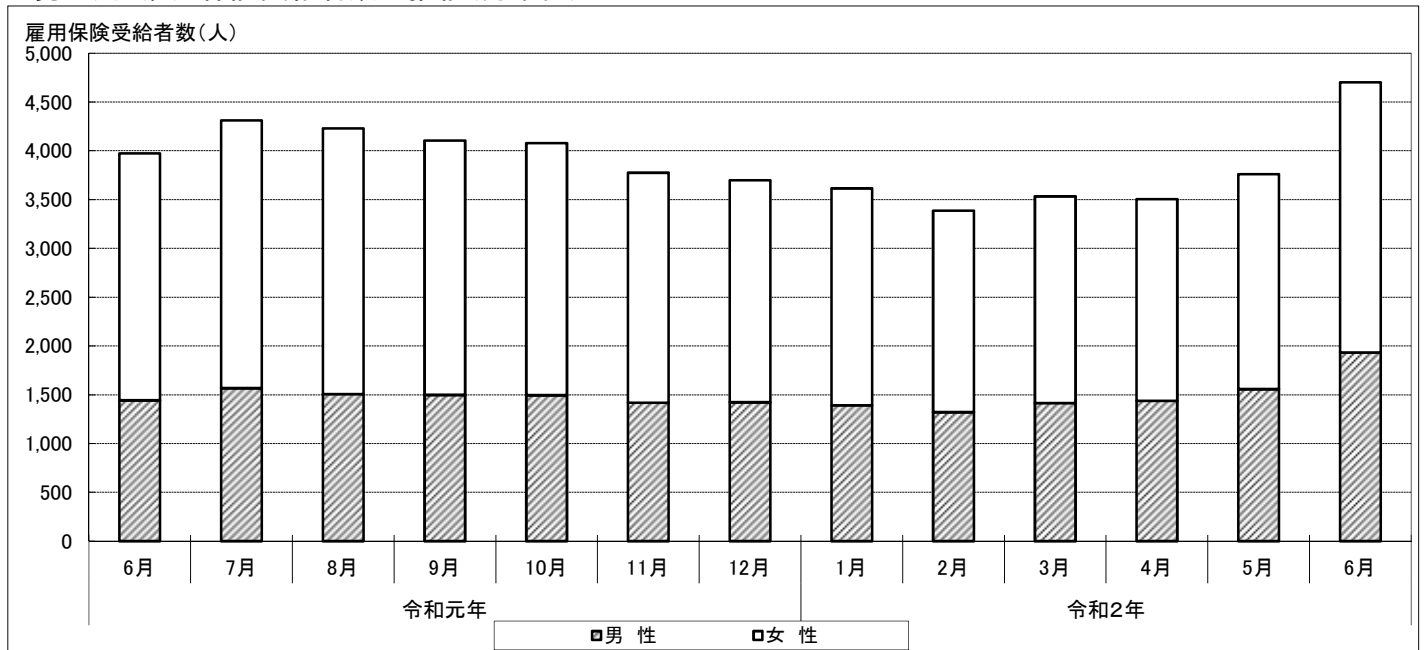
2 年齢別 雇用保険受給者数の推移(月単位)



(単位:人)

区分	令和元年							令和2年					
	6月	7月	8月	9月	10月	11月	12月	1月	2月	3月	4月	5月	6月
29歳以下	560	630	647	622	632	568	571	570	529	553	524	554	707
30~44歳	1,235	1,316	1,289	1,236	1,219	1,114	1,075	1,036	955	1,008	1,028	1,125	1,409
45~59歳	1,350	1,475	1,436	1,402	1,411	1,365	1,339	1,313	1,246	1,258	1,226	1,316	1,632
60歳以上	828	889	856	845	815	728	712	695	656	713	726	764	953
合計	3,973	4,310	4,228	4,105	4,077	3,775	3,697	3,614	3,386	3,532	3,504	3,759	4,701

3 男女別 雇用保険受給者数の推移(月単位)



(単位:人)

区分	令和元年							令和2年					
	6月	7月	8月	9月	10月	11月	12月	1月	2月	3月	4月	5月	6月
男性	1,443	1,567	1,507	1,499	1,495	1,419	1,423	1,392	1,321	1,415	1,438	1,558	1,934
女性	2,530	2,743	2,721	2,606	2,582	2,356	2,274	2,222	2,065	2,117	2,066	2,201	2,767
合計	3,973	4,310	4,228	4,105	4,077	3,775	3,697	3,614	3,386	3,532	3,504	3,759	4,701