

職業紹介等からみた  
北九州市の雇用情勢

令和 2 年 3 月分

北九州市産業経済局雇用政策課

# 目 次

	ページ
I 北九州市における雇用情勢等の概況（令和2年3月）	
1 景況	1
2 労働力需給の動き	1
3 新規求人・求職の動き	1
4 雇用保険受給者の動き	1
II 有効求人倍率・失業率の動き（国・県との比較）	
1-a 有効求人倍率・失業率の推移【一般（パートタイムを含む）】（月単位）	2
1-b 有効求人倍率・失業率の推移【一般（パートタイムを含む）】（年度単位）	2
III 市内求人・求職の動き	
1 月間有効求人数・求職者数の推移【一般（パートタイムを含む）】（月単位）	3
2 新規求人数・求職者数の推移【一般（パートタイムを含む）】（月単位）	3
3-a 市内地区別 有効求人倍率等の推移【一般（パートタイムを除く）】（月単位）	4
3-b 市内地区別 有効求人倍率等の推移【一般（パートタイム）】（月単位）	5
4-a 産業別 新規求人数の推移【一般（パートタイムを除く）】（月単位）	6
4-b 産業別 新規求人数の推移【一般（パートタイムを除く）】（年度単位）	7
5 年齢別 有効・新規求職者数と就職状況【常用（パートタイムを除く）】（令和2年3月）	8
6-a 職業別 新規求人・求職の状況【常用（パートタイムを除く）】（令和2年3月）	9
6-b 職業別 新規求人・求職バランスシート【常用（パートタイムを除く）】（令和2年3月）	9
IV 雇用保険受給者数の動き	
1-a 雇用保険受給者数の推移（月単位）	10
1-b 雇用保険受給者数の推移（年度単位）	10
3 年齢別 雇用保険受給者数の推移（月単位）	11
3 男女別 雇用保険受給者数の推移（月単位）	11

※ 本誌に掲載しているデータは、全て新規学卒者を除いたもの。  
また、出典について、特に記載のないものは全て福岡労働局職業安定業務統計に基づくもの。

## I 北九州市における雇用情勢等の概況(令和2年3月)

### 1 景況

北九州・京築地区の経済は、新型コロナウイルス感染症の影響による強い下押し圧力のもとで、弱い動きが続いており、厳しい状況にある。

こうした中で、生産は、一段と弱い動きとなっている。雇用情勢をみると、労働需給は、全体としては引き締まった状態が続いているものの、新型コロナウイルス感染症の影響により緩和傾向にある。

日本銀行北九州支店 「管内金融経済概況」(2020年5月13日)より抜粋

### 2 労働力需給の動き

有効求人数は20,878人で、前年同月比12.7%の減少となり、17ヶ月連続で前年同月を下回った。

有効求職者数は15,543人で、前年同月比0.7%の減少となり、2ヶ月ぶりに前年同月を下回った。

この結果、有効求人倍率は1.34倍となり、前年同月を0.19ポイント下回った。

### 3 新規求人・求職の動き

新規求人数は6,988人で、前年同月比19.3%の減少となった。このうち、一般職業紹介(パートを除く)の新規求人数は4,401人で前年同月比15.9%の減少となった。また、一般職業紹介(パート)の新規求人数は2,587人で前年同月比24.6%の減少となった。

新規求職者数は3,541人で、前年同月比10.4%の減少となった。このうち、一般職業紹介(パートを除く)の新規求職者数は2,404人で前年同月比8.5%の減少となった。また、一般職業紹介(パート)の新規求職者数は1,137人で前年同月比14.1%の減少となった。

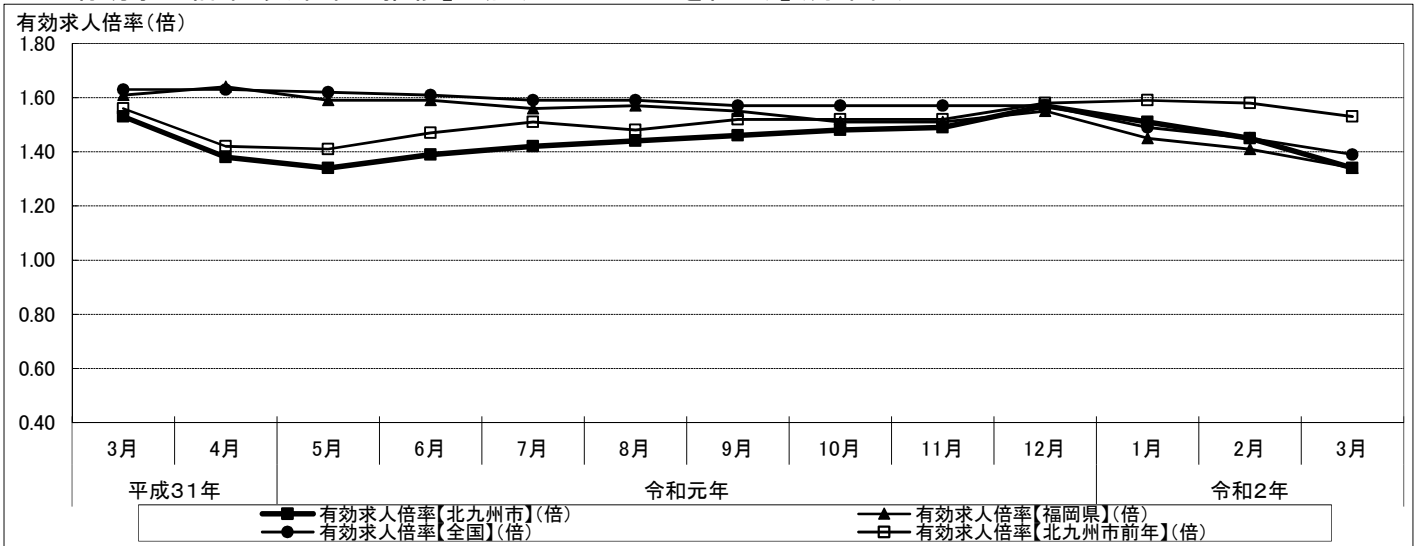
この結果、新規求人倍率は1.97倍となった。

### 4 雇用保険受給者の動き

雇用保険受給者実人員は3,532人で、前年同月比で8.3%の増加となった。

## Ⅱ 有効求人倍率・失業率の動き(国・県との比較)

1-a 有効求人倍率・失業率の推移【一般(パートタイムを含む)】(月単位)



区分	平成31年			令和元年							令和2年		
	3月	4月	5月	6月	7月	8月	9月	10月	11月	12月	1月	2月	3月
有効求人倍率【北九州市】(倍)	1.53	1.38	1.34	1.39	1.42	1.44	1.46	1.48	1.49	1.57	1.51	1.45	1.34
有効求人倍率【福岡県】(倍)	1.61	1.64	1.59	1.59	1.56	1.57	1.55	1.51	1.51	1.55	1.45	1.41	1.34
有効求人倍率【全国】(倍)	1.63	1.63	1.62	1.61	1.59	1.59	1.57	1.57	1.57	1.57	1.49	1.45	1.39
有効求人倍率【北九州市前年】(倍)	1.56	1.42	1.41	1.47	1.51	1.48	1.52	1.52	1.52	1.58	1.59	1.58	1.53
失業率【福岡県】(%)	3.0	2.7			2.9			2.8					
失業率【全国】(%)	2.5	2.4	2.4	2.3	2.2	2.2	2.4	2.4	2.2	2.2	2.4	2.4	2.5

※1 有効求人倍率(福岡県・全国)、失業率(全国)は季節調整値。また、失業率(福岡県)はモデル推計値で、四半期単位の値。

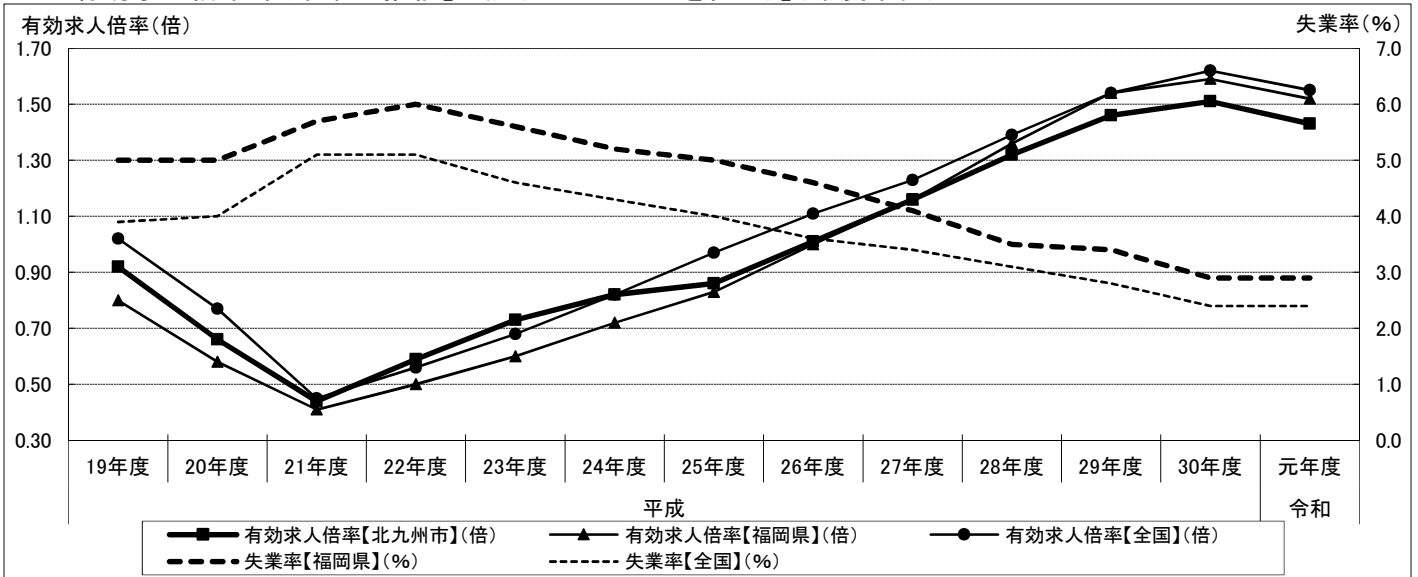
季節調整値は毎年1月分結果公表時、モデル推計値は毎年1~3月期平均公表時に、新たな結果を追加して過去に遡って再計算を行い数値を一部改定するため、発表当時の結果と若干異なることがある。

※2【出典】

有効求人倍率(福岡県・全国)・・・厚生労働省「一般職業紹介状況」

失業率(福岡県・全国)・・・総務省統計局「労働力調査」

1-b 有効求人倍率・失業率の推移【一般(パートタイムを含む)】(年度単位)



区分	平成												令和
	19年度	20年度	21年度	22年度	23年度	24年度	25年度	26年度	27年度	28年度	29年度	30年度	元年度
有効求人倍率【北九州市】(倍)	0.92	0.66	0.44	0.59	0.73	0.82	0.86	1.01	1.16	1.32	1.46	1.51	1.43
有効求人倍率【福岡県】(倍)	0.80	0.58	0.41	0.50	0.60	0.72	0.83	1.00	1.16	1.36	1.54	1.59	1.52
有効求人倍率【全国】(倍)	1.02	0.77	0.45	0.56	0.68	0.82	0.97	1.11	1.23	1.39	1.54	1.62	1.55
失業率【福岡県】(%)	5.0	5.0	5.7	6.0	5.6	5.2	5.0	4.6	4.1	3.5	3.4	2.9	2.9
失業率【全国】(%)	3.9	4.0	5.1	5.1	4.6	4.3	4.0	3.6	3.4	3.1	2.8	2.4	2.4

※1 失業率は暦年(1~12月)の数値。失業率(福岡県)はモデル推計値。失業率【全国】の23年分は補完推計値。

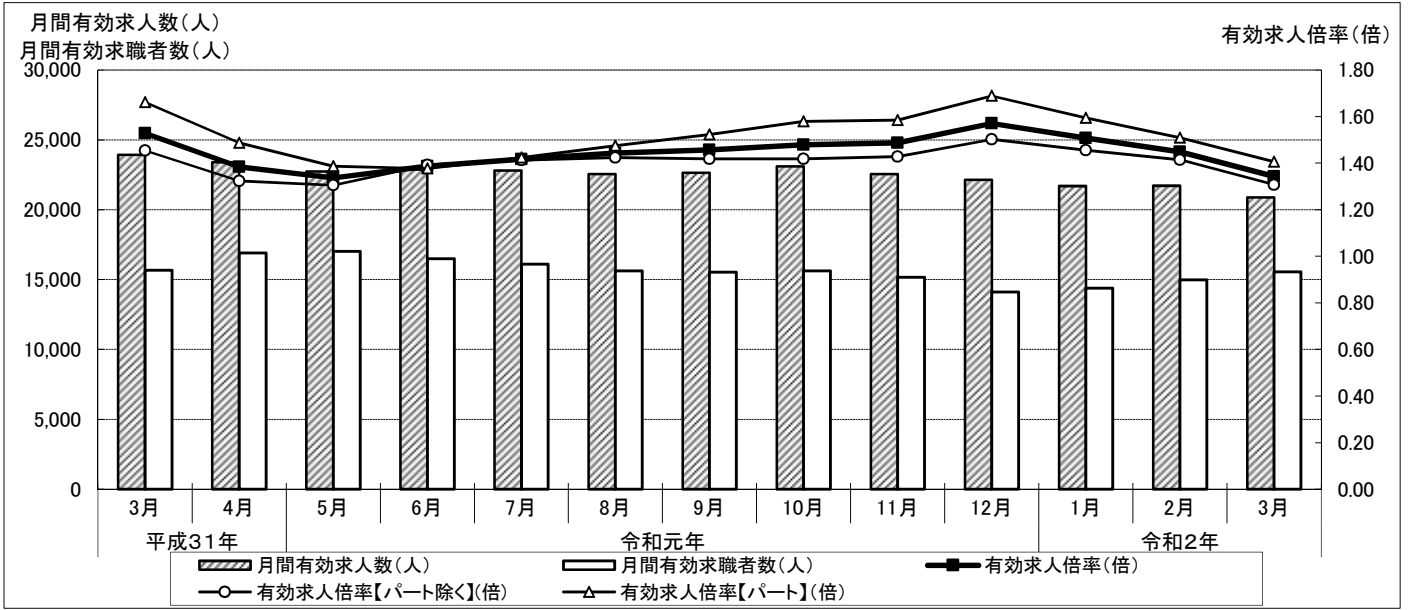
※2【出典】

有効求人倍率(福岡県・全国)・・・厚生労働省「職業安定業務統計」

失業率(福岡県・全国)・・・総務省統計局「労働力調査」

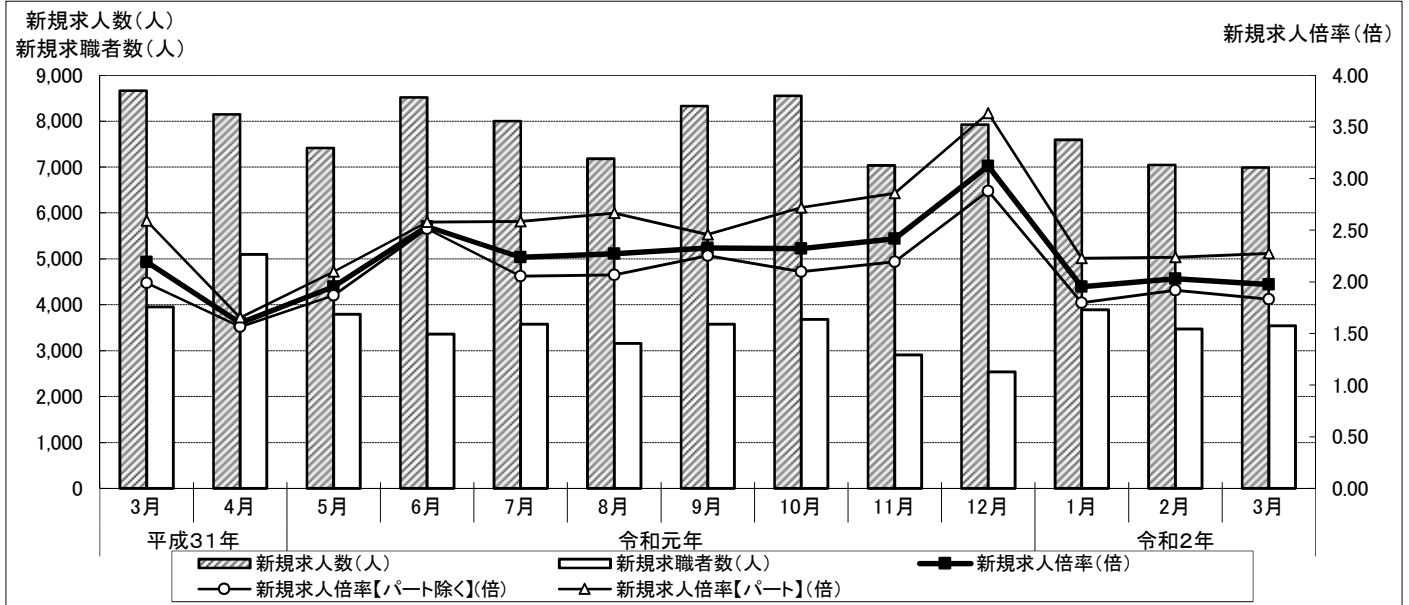
### Ⅲ 市内求人・求職の動き

#### 1 月間有効求人数・求職者数の推移【一般(パートタイムを含む)】(月単位)



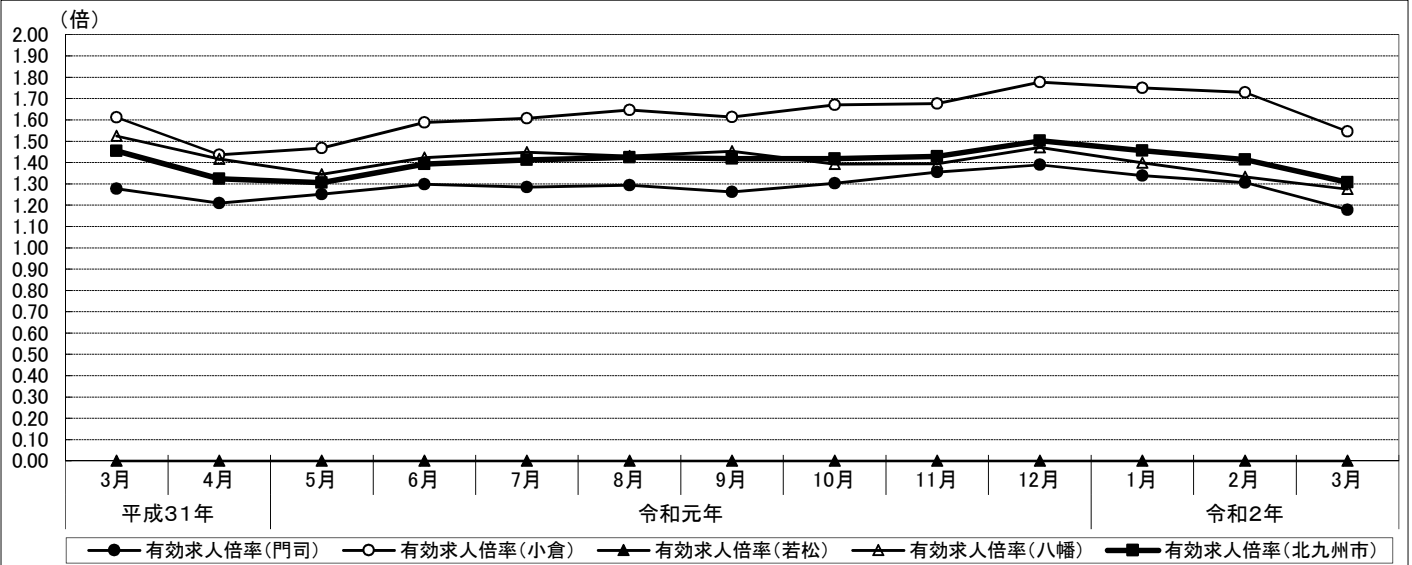
区分	平成31年		令和元年										令和2年		
	3月	4月	5月	6月	7月	8月	9月	10月	11月	12月	1月	2月	3月		
月間有効求人数(人)	23,928	23,397	22,735	22,877	22,808	22,551	22,646	23,101	22,548	22,141	21,688	21,714	20,878		
【参考】前年同月比(%)	-3.5	-3.5	-7.2	-7.1	-4.3	-2.2	-3.4	-3.9	-2.4	-0.6	-6.4	-8.0	-12.7		
月間有効求職者数(人)	15,657	16,904	17,014	16,503	16,096	15,631	15,541	15,628	15,168	14,100	14,391	14,985	15,543		
【参考】前年同月比(%)	-1.7	-1.2	-1.8	-1.3	1.7	0.1	1.1	-1.1	0.0	-0.1	-1.0	0.5	-0.7		
有効求人倍率(倍)	1.53	1.38	1.34	1.39	1.42	1.44	1.46	1.48	1.49	1.57	1.51	1.45	1.34		
有効求人倍率【パート除く】(倍)	1.45	1.32	1.31	1.39	1.41	1.42	1.42	1.42	1.43	1.50	1.46	1.41	1.31		
有効求人倍率【パート】(倍)	1.66	1.49	1.39	1.38	1.42	1.47	1.52	1.58	1.58	1.69	1.59	1.51	1.41		

#### 2 新規求人数・求職者数の推移【一般(パートタイムを含む)】(月単位)



区分	平成31年		令和元年										令和2年		
	3月	4月	5月	6月	7月	8月	9月	10月	11月	12月	1月	2月	3月		
新規求人数(人)	8,663	8,149	7,414	8,518	8,000	7,181	8,328	8,550	7,034	7,923	7,593	7,047	6,988		
【参考】前年同月比(%)	2.8	-3.8	-17.4	-1.0	4.2	-9.5	-6.5	5.4	-4.9	-0.1	-12.9	-10.1	-19.3		
新規求職者数(人)	3,952	5,094	3,795	3,360	3,574	3,161	3,577	3,683	2,910	2,539	3,888	3,473	3,541		
【参考】前年同月比(%)	-5.8	-5.1	-6.8	-3.1	6.9	-11.6	6.7	-5.1	-7.0	2.2	-2.8	-2.6	-10.4		
新規求人倍率(倍)	2.19	1.60	1.95	2.54	2.24	2.27	2.33	2.32	2.42	3.12	1.95	2.03	1.97		
新規求人倍率【パート除く】(倍)	1.99	1.56	1.87	2.51	2.06	2.07	2.25	2.10	2.19	2.88	1.80	1.92	1.83		
新規求人倍率【パート】(倍)	2.59	1.65	2.10	2.58	2.58	2.66	2.46	2.72	2.86	3.63	2.23	2.24	2.28		

3-a 市内地区別 有効求人倍率等の推移【一般(パートタイムを除く)】(月単位)



区分	平成31年		令和元年								令和2年			
	3月	4月	5月	6月	7月	8月	9月	10月	11月	12月	1月	2月	3月	
門司	月間有効求人数(人)	1,011	999	1,042	1,072	1,095	1,028	1,013	1,049	1,023	1,017	958	997	950
	月間有効求職者数(人)	792	826	833	826	852	795	803	805	755	732	716	764	806
	有効求人倍率(倍)	1.28	1.21	1.25	1.30	1.29	1.29	1.26	1.30	1.35	1.39	1.34	1.30	1.18
	新規求人数(人)	378	371	350	416	396	282	384	417	293	356	337	340	319
	新規求職申込者数(人)	196	249	202	190	210	139	177	206	134	129	189	188	184
	新規求人倍率(倍)	1.93	1.49	1.73	2.19	1.89	2.03	2.17	2.02	2.19	2.76	1.78	1.81	1.73
	就職件数(件)	78	61	46	49	63	52	56	67	45	49	43	51	56
小倉	月間有効求人数(人)	6,999	6,524	6,449	6,634	6,588	6,656	6,582	6,828	6,647	6,551	6,578	6,762	6,343
	月間有効求職者数(人)	4,343	4,542	4,394	4,176	4,097	4,041	4,081	4,087	3,964	3,686	3,758	3,912	4,105
	有効求人倍率(倍)	1.61	1.44	1.47	1.59	1.61	1.65	1.61	1.67	1.68	1.78	1.75	1.73	1.55
	新規求人数(人)	2,525	2,181	2,085	2,603	2,178	2,153	2,489	2,417	2,091	2,433	2,256	2,252	2,056
	新規求職申込者数(人)	1,200	1,336	994	923	1,012	936	1,040	1,005	873	775	1,088	1,026	1,056
	新規求人倍率(倍)	2.10	1.63	2.10	2.82	2.15	2.30	2.39	2.40	2.40	3.14	2.07	2.19	1.95
	就職件数(件)	347	359	283	307	299	277	248	289	279	239	197	268	316
若松	月間有効求人数(人)	0	0	0	0	0	0	0	0	0	0	0	0	0
	月間有効求職者数(人)	583	641	653	628	600	579	581	584	549	539	543	567	563
	有効求人倍率(倍)	0.00	0.00	0.00	0.00	0.00	0.00	0.00	0.00	0.00	0.00	0.00	0.00	0.00
	新規求人数(人)	0	0	0	0	0	0	0	0	0	0	0	0	0
	新規求職申込者数(人)	156	207	151	126	129	146	125	146	107	106	144	129	130
	新規求人倍率(倍)	0.00	0.00	0.00	0.00	0.00	0.00	0.00	0.00	0.00	0.00	0.00	0.00	0.00
	就職件数(件)	57	49	54	30	43	32	47	39	29	39	30	32	32
八幡	月間有効求人数(人)	6,621	6,493	6,220	6,323	6,402	6,189	6,186	5,992	5,889	5,862	5,681	5,588	5,583
	月間有効求職者数(人)	4,344	4,585	4,624	4,445	4,421	4,329	4,256	4,304	4,225	3,985	4,062	4,195	4,378
	有効求人倍率(倍)	1.52	1.42	1.35	1.42	1.45	1.43	1.45	1.39	1.39	1.47	1.40	1.33	1.28
	新規求人数(人)	2,329	2,262	2,032	2,376	2,225	1,861	2,256	2,118	1,845	2,173	1,867	1,773	2,026
	新規求職申込者数(人)	1,076	1,285	1,043	909	984	857	934	1,002	814	714	1,060	932	1,034
	新規求人倍率(倍)	2.16	1.76	1.95	2.61	2.26	2.17	2.42	2.11	2.27	3.04	1.76	1.90	1.96
	就職件数(件)	332	310	318	269	272	258	291	276	271	234	227	248	285
合計(北九州市)	月間有効求人数(人)	14,631	14,016	13,711	14,029	14,085	13,873	13,781	13,869	13,559	13,430	13,217	13,347	12,876
	月間有効求職者数(人)	10,062	10,594	10,504	10,075	9,970	9,744	9,721	9,780	9,493	8,942	9,079	9,438	9,852
	有効求人倍率(倍)	1.45	1.32	1.31	1.39	1.41	1.42	1.42	1.42	1.43	1.50	1.46	1.41	1.31
	新規求人数(人)	5,232	4,814	4,467	5,395	4,799	4,296	5,129	4,952	4,229	4,962	4,460	4,365	4,401
	新規求職申込者数(人)	2,628	3,077	2,390	2,148	2,335	2,078	2,276	2,359	1,928	1,724	2,481	2,275	2,404
	新規求人倍率(倍)	1.99	1.56	1.87	2.51	2.06	2.07	2.25	2.10	2.19	2.88	1.80	1.92	1.83
	就職件数(件)	814	779	701	655	677	619	642	671	624	561	497	599	689

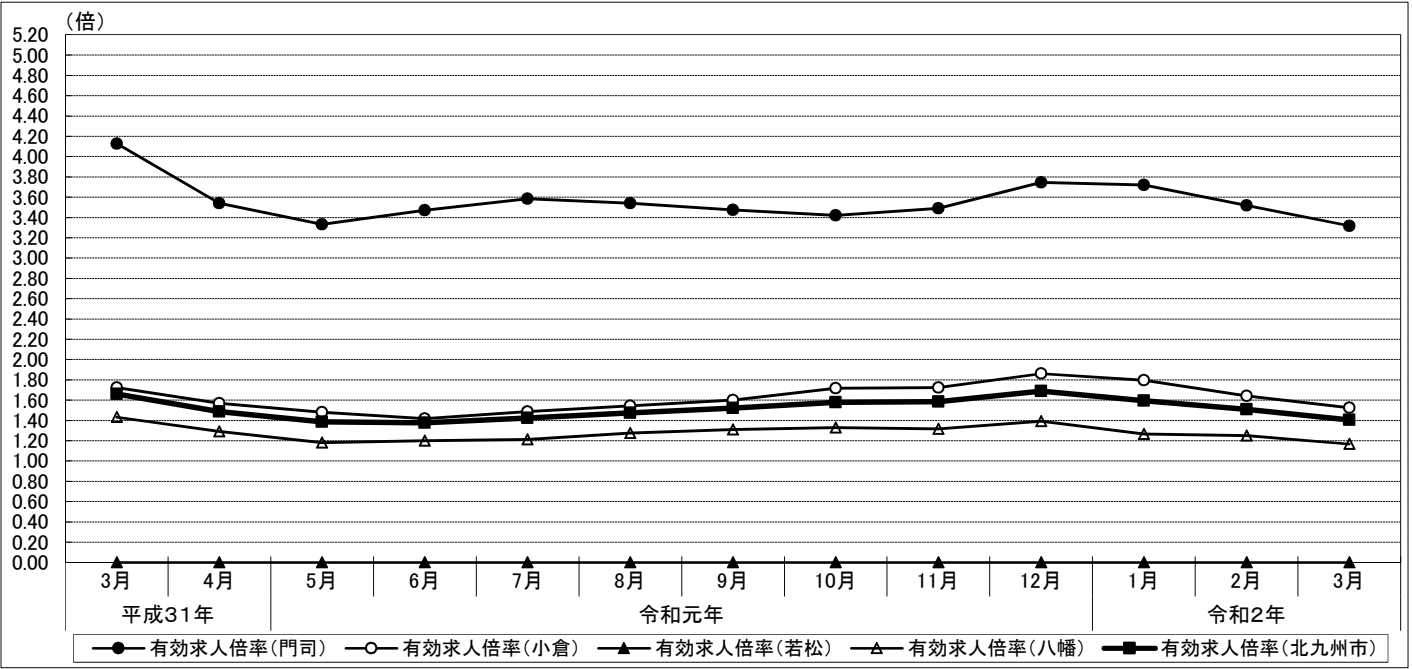
※ データは市内ハローワークの数値を以下の通り集計したものの。

【門司】 ハローワーク門司 【小倉】 ハローワーク小倉、マザーズハローワーク北九州の合計値

【若松】 ハローワーク若松 【八幡】 ハローワーク八幡、ハローワーク戸畑の合計値

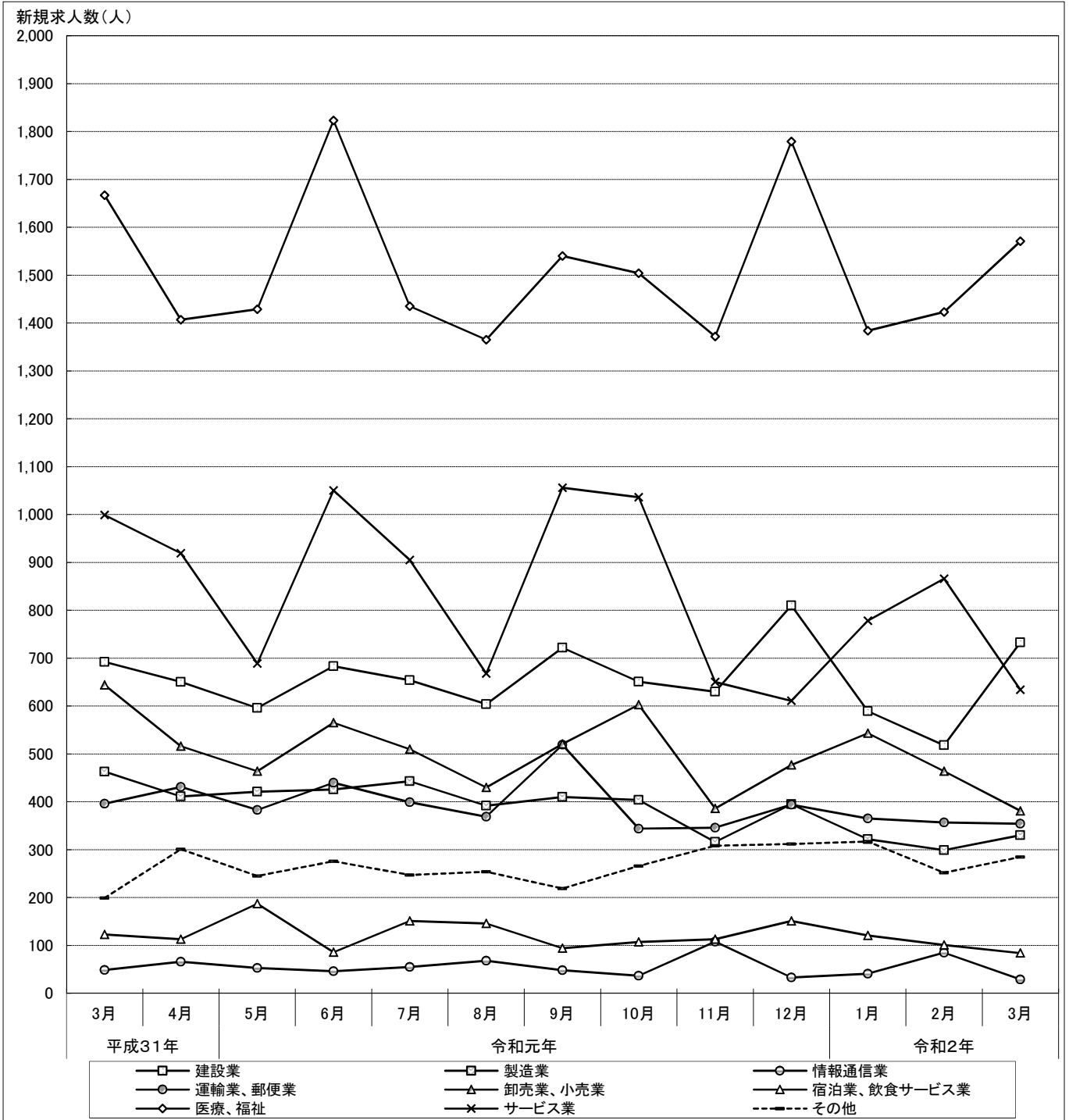
※ 平成25年6月24日より、ハローワーク若松・ハローワーク戸畑の求人手続きの取扱窓口は、ハローワーク八幡に変更。

3-b 市内地区別 有効求人倍率等の推移【一般(パートタイム)】(月単位)



区分	平成31年		令和元年									令和2年		
	3月	4月	5月	6月	7月	8月	9月	10月	11月	12月	1月	2月	3月	
門司	月間有効求人数(人)	1,829	1,753	1,719	1,726	1,735	1,664	1,702	1,683	1,626	1,570	1,540	1,559	1,546
	月間有効求職者数(人)	443	495	516	497	484	470	490	492	466	419	414	443	466
	有効求人倍率(倍)	4.13	3.54	3.33	3.47	3.58	3.54	3.47	3.42	3.49	3.75	3.72	3.52	3.32
	新規求人数(人)	686	558	581	639	581	519	658	577	494	577	533	498	566
	新規求職申込者数(人)	104	177	118	78	101	79	122	113	67	69	99	97	110
	新規求人倍率(倍)	6.60	3.15	4.92	8.19	5.75	6.57	5.39	5.11	7.37	8.36	5.38	5.13	5.15
	就職件数(件)	55	53	52	22	32	33	29	44	38	29	35	26	40
小倉	月間有効求人数(人)	3,824	3,898	3,833	3,664	3,641	3,644	3,718	4,028	3,971	3,815	3,800	3,623	3,392
	月間有効求職者数(人)	2,218	2,483	2,590	2,585	2,449	2,362	2,323	2,347	2,302	2,050	2,117	2,208	2,226
	有効求人倍率(倍)	1.72	1.57	1.48	1.42	1.49	1.54	1.60	1.72	1.73	1.86	1.79	1.64	1.52
	新規求人数(人)	1,443	1,375	1,238	1,284	1,354	1,254	1,313	1,663	1,259	1,238	1,489	1,109	996
	新規求職申込者数(人)	562	833	616	548	531	496	549	562	434	355	605	513	456
	新規求人倍率(倍)	2.57	1.65	2.01	2.34	2.55	2.53	2.39	2.96	2.90	3.49	2.46	2.16	2.18
	就職件数(件)	236	216	222	204	197	176	193	200	181	178	144	143	214
若松	月間有効求人数(人)	0	0	0	0	0	0	0	0	0	0	0	0	0
	月間有効求職者数(人)	390	441	461	463	433	414	379	360	333	301	310	347	374
	有効求人倍率(倍)	0.00	0.00	0.00	0.00	0.00	0.00	0.00	0.00	0.00	0.00	0.00	0.00	0.00
	新規求人数(人)	0	0	0	0	0	0	0	0	0	0	0	0	0
	新規求職申込者数(人)	82	130	107	85	73	76	67	85	48	43	92	79	76
	新規求人倍率(倍)	0.00	0.00	0.00	0.00	0.00	0.00	0.00	0.00	0.00	0.00	0.00	0.00	0.00
	就職件数(件)	28	29	25	28	33	18	23	35	26	24	18	21	23
八幡	月間有効求人数(人)	3,644	3,730	3,472	3,458	3,347	3,370	3,445	3,521	3,392	3,326	3,131	3,185	3,064
	月間有効求職者数(人)	2,544	2,891	2,943	2,883	2,760	2,641	2,628	2,649	2,574	2,388	2,471	2,549	2,625
	有効求人倍率(倍)	1.43	1.29	1.18	1.20	1.21	1.28	1.31	1.33	1.32	1.39	1.27	1.25	1.17
	新規求人数(人)	1,302	1,402	1,128	1,200	1,266	1,112	1,228	1,358	1,052	1,146	1,111	1,075	1,025
	新規求職申込者数(人)	576	877	564	501	534	432	563	564	433	348	611	509	495
	新規求人倍率(倍)	2.26	1.60	2.00	2.40	2.37	2.57	2.18	2.41	2.43	3.29	1.82	2.11	2.07
	就職件数(件)	193	201	218	201	206	174	184	176	172	149	140	170	185
合計(北九州市)	月間有効求人数(人)	9,297	9,381	9,024	8,848	8,723	8,678	8,865	9,232	8,989	8,711	8,471	8,367	8,002
	月間有効求職者数(人)	5,595	6,310	6,510	6,428	6,126	5,887	5,820	5,848	5,675	5,158	5,312	5,547	5,691
	有効求人倍率(倍)	1.66	1.49	1.39	1.38	1.42	1.47	1.52	1.58	1.58	1.69	1.59	1.51	1.41
	新規求人数(人)	3,431	3,335	2,947	3,123	3,201	2,885	3,199	3,598	2,805	2,961	3,133	2,682	2,587
	新規求職申込者数(人)	1,324	2,017	1,405	1,212	1,239	1,083	1,301	1,324	982	815	1,407	1,198	1,137
	新規求人倍率(倍)	2.59	1.65	2.10	2.58	2.58	2.66	2.46	2.72	2.86	3.63	2.23	2.24	2.28
	就職件数(件)	512	499	517	455	468	401	429	455	417	380	337	360	462

4-a 産業別 新規求人数の推移【一般(パートタイムを除く)】(月単位)

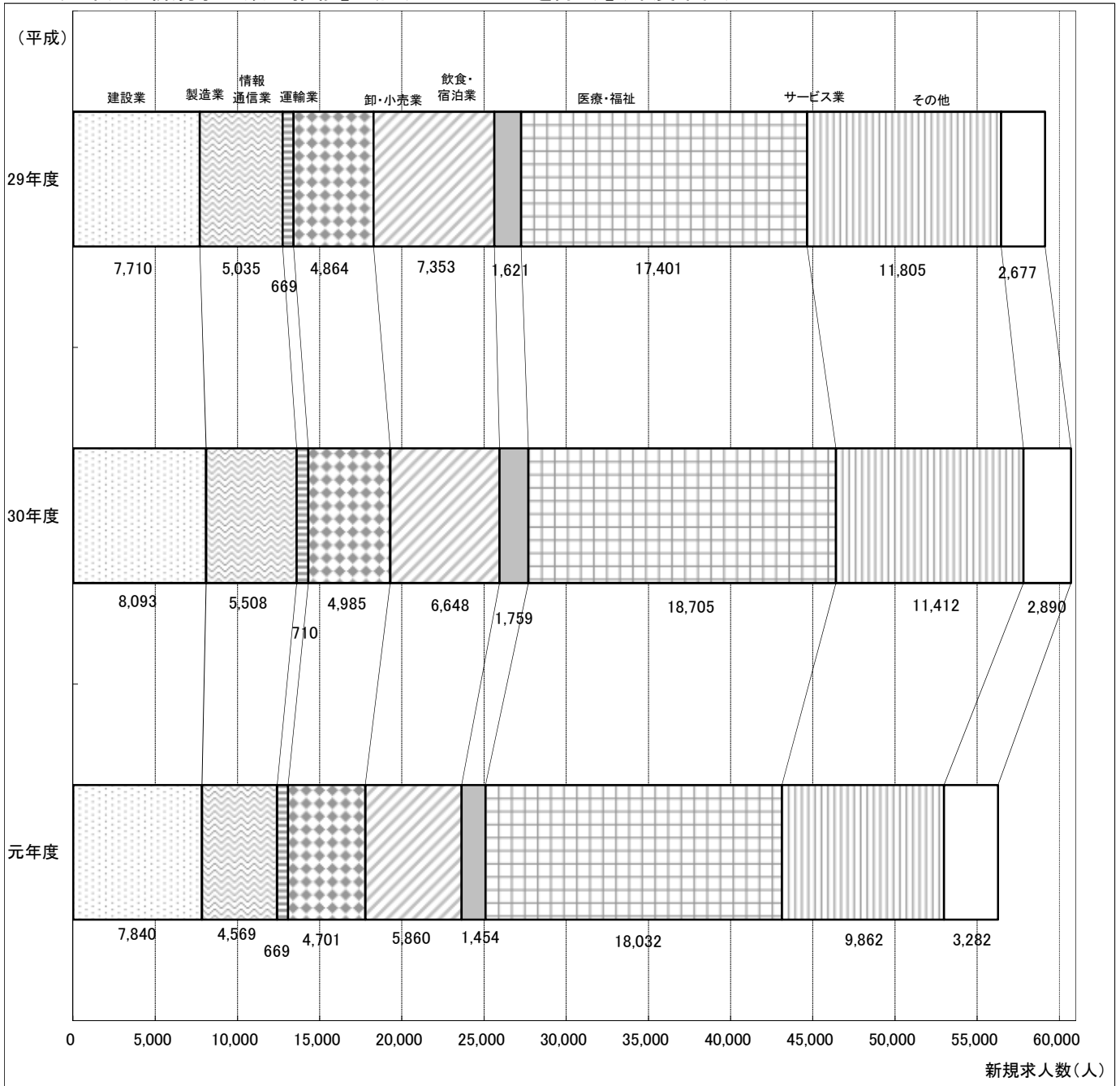


(単位:人)

区分	平成31年		令和元年									令和2年	
	3月	4月	5月	6月	7月	8月	9月	10月	11月	12月	1月	2月	3月
建設業	692	650	596	683	654	604	722	651	630	810	589	518	733
製造業	463	411	421	426	443	392	410	404	316	395	322	299	330
情報通信業	49	66	53	46	55	68	48	37	108	33	41	85	29
運輸業、郵便業	396	431	383	440	399	369	519	344	346	394	365	357	354
卸売業、小売業	644	516	464	565	510	430	521	603	386	477	543	464	381
宿泊業、飲食サービス業	123	113	187	86	151	146	94	107	113	151	121	101	84
医療、福祉	1,667	1,407	1,429	1,823	1,435	1,365	1,540	1,504	1,372	1,779	1,384	1,423	1,571
サービス業	999	919	689	1,050	905	668	1,056	1,036	650	611	778	866	634
その他	199	301	245	276	247	254	219	266	308	312	317	252	285
新規求人数(合計)	5,232	4,814	4,467	5,395	4,799	4,296	5,129	4,952	4,229	4,962	4,460	4,365	4,401

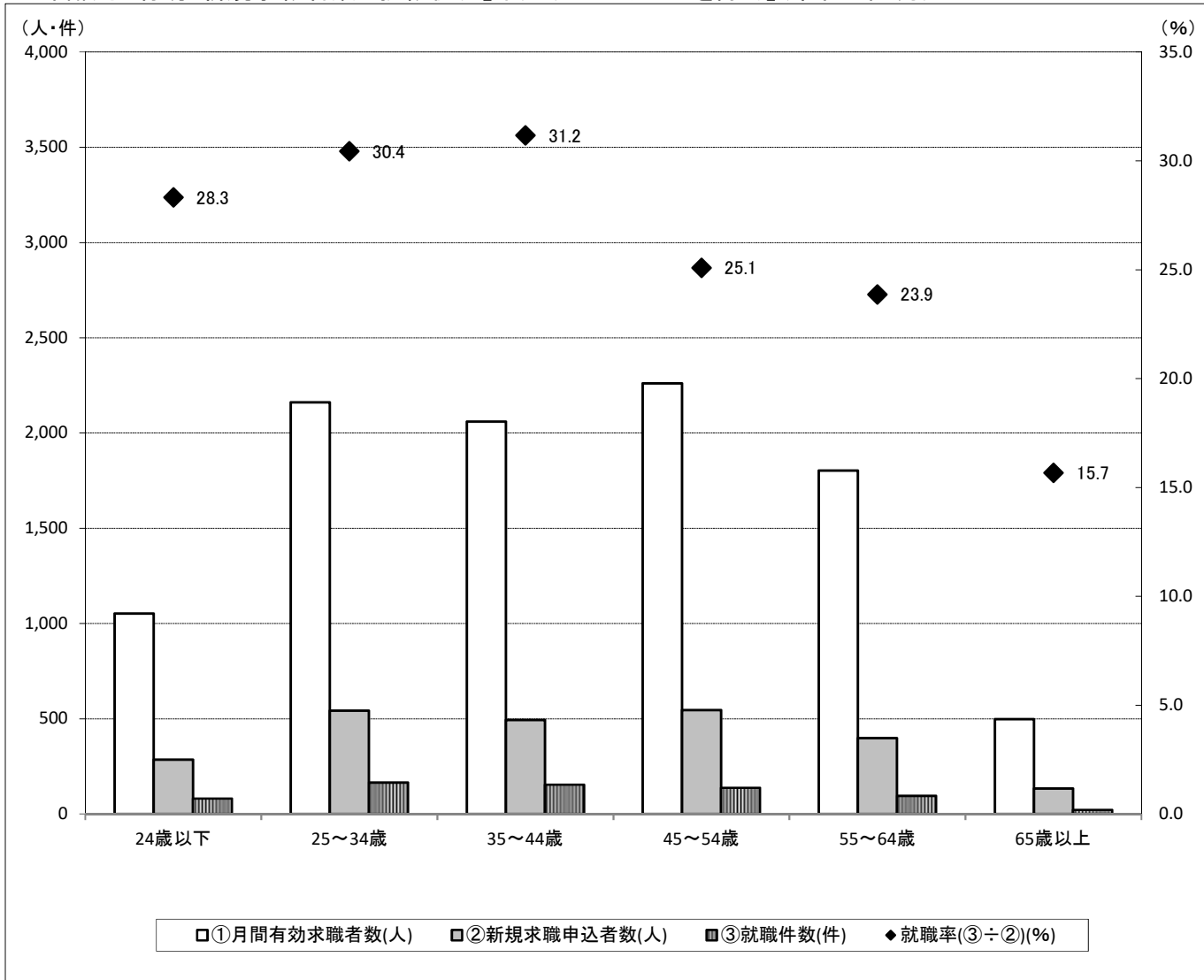


4-b 産業別 新規求人数の推移【一般(パートタイムを除く)】(年度単位)



区分	平成										令和
	22年度	23年度	24年度	25年度	26年度	27年度	28年度	29年度	30年度	元年度	
建設業	4,990	5,384	5,362	5,243	5,257	6,331	7,682	7,710	8,093	7,840	
製造業	3,042	3,234	2,939	3,320	3,817	3,977	4,359	5,035	5,508	4,569	
情報通信業	1,416	1,092	1,505	1,483	1,598	1,067	953	669	710	669	
運輸業、郵便業	6,349	5,777	4,534	3,971	3,779	3,917	4,212	4,864	4,985	4,701	
卸売業、小売業	5,250	5,893	6,254	5,945	6,338	6,847	6,761	7,353	6,648	5,860	
宿泊業、飲食サービス業	1,268	1,454	1,613	1,447	1,519	1,488	1,891	1,621	1,759	1,454	
医療、福祉	11,126	12,913	13,348	12,765	14,643	15,254	16,008	17,401	18,705	18,032	
サービス業	8,535	9,298	9,564	10,377	11,638	11,355	11,381	11,805	11,412	9,862	
その他	2,572	2,529	2,298	2,142	2,446	2,420	2,812	2,677	2,890	3,282	
新規求人数(合計)	44,548	47,574	47,417	46,693	51,035	52,656	56,059	59,135	60,710	56,269	

5 年齢別 有効・新規求職者数と就職状況【常用(パートタイムを除く)】(令和2年3月)



区分	①月間有効求職者数(人)			②新規求職申込者数(人)			③就職件数(件)			就職率(③÷②)(%)		
	全数	男性	女性	全数	男性	女性	全数	男性	女性	全数	男性	女性
19歳以下	140	63	76	60	22	37	12	6	6	20.0	27.3	16.2
20~24歳	913	408	504	226	91	135	69	31	38	30.5	34.1	28.1
24歳以下	1,053	471	580	286	113	172	81	37	44	28.3	32.7	25.6
25~29歳	1,137	504	630	304	132	172	92	39	53	30.3	29.5	30.8
30~34歳	1,024	508	514	238	117	121	73	32	41	30.7	27.4	33.9
25~34歳	2,161	1,012	1,144	542	249	293	165	71	94	30.4	28.5	32.1
35~39歳	1,005	498	507	243	118	125	73	36	37	30.0	30.5	29.6
40~44歳	1,055	509	544	251	119	132	81	37	44	32.3	31.1	33.3
35~44歳	2,060	1,007	1,051	494	237	257	154	73	81	31.2	30.8	31.5
45~49歳	1,178	557	618	294	125	168	76	33	43	25.9	26.4	25.6
50~54歳	1,083	547	536	252	130	122	61	25	36	24.2	19.2	29.5
45~54歳	2,261	1,104	1,154	546	255	290	137	58	79	25.1	22.7	27.2
55~59歳	966	585	380	205	115	90	54	25	29	26.3	21.7	32.2
60~64歳	837	608	229	193	143	50	41	31	10	21.2	21.7	20.0
55~64歳	1,803	1,193	609	398	258	140	95	56	39	23.9	21.7	27.9
65歳以上	498	413	83	134	110	24	21	19	2	15.7	17.3	8.3
合計	9,836	5,200	4,621	2,400	1,222	1,176	653	314	339	27.2	25.7	28.8

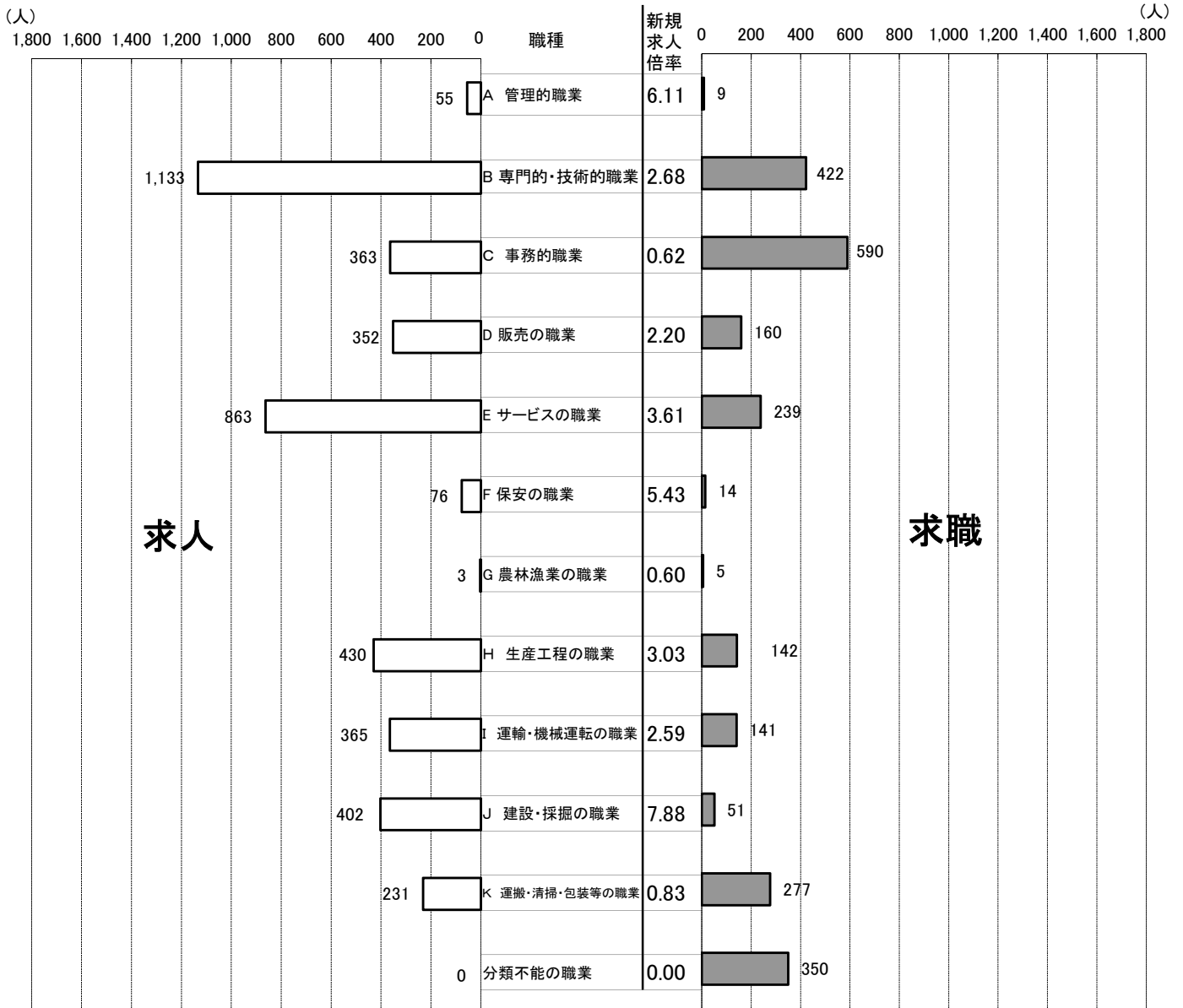
※求職申込書における男女別の記入が任意であるため、男女の合計と全数は一致しない。

6-a 職業別 新規求人・求職の状況【常用(パートタイムを除く)】(令和2年3月)

区分	①新規求職申込者数(人)			②新規求人数(人)	新規求人倍率(倍)
	全数	男性	女性	全数	(②÷①)
A 管理的職業	9	9	0	55	6.11
B 専門的・技術的職業	422	162	260	1,133	2.68
C 事務的職業	590	101	489	363	0.62
D 販売の職業	160	91	69	352	2.20
E サービスの職業	239	87	151	863	3.61
F 保安の職業	14	14	0	76	5.43
G 農林漁業の職業	5	2	3	3	0.60
H 生産工程の職業	142	128	14	430	3.03
I 輸送・機械運転の職業	141	139	2	365	2.59
J 建設・採掘の職業	51	51	0	402	7.88
K 運搬・清掃・包装等の職業	277	215	61	231	0.83
分類不能の職業	350	223	127	0	0.00
合計	2,400	1,222	1,176	4,273	1.78
うちIT関連職業	87	62	25	72	0.83
うち福祉関連職業	281	59	222	1,159	4.12

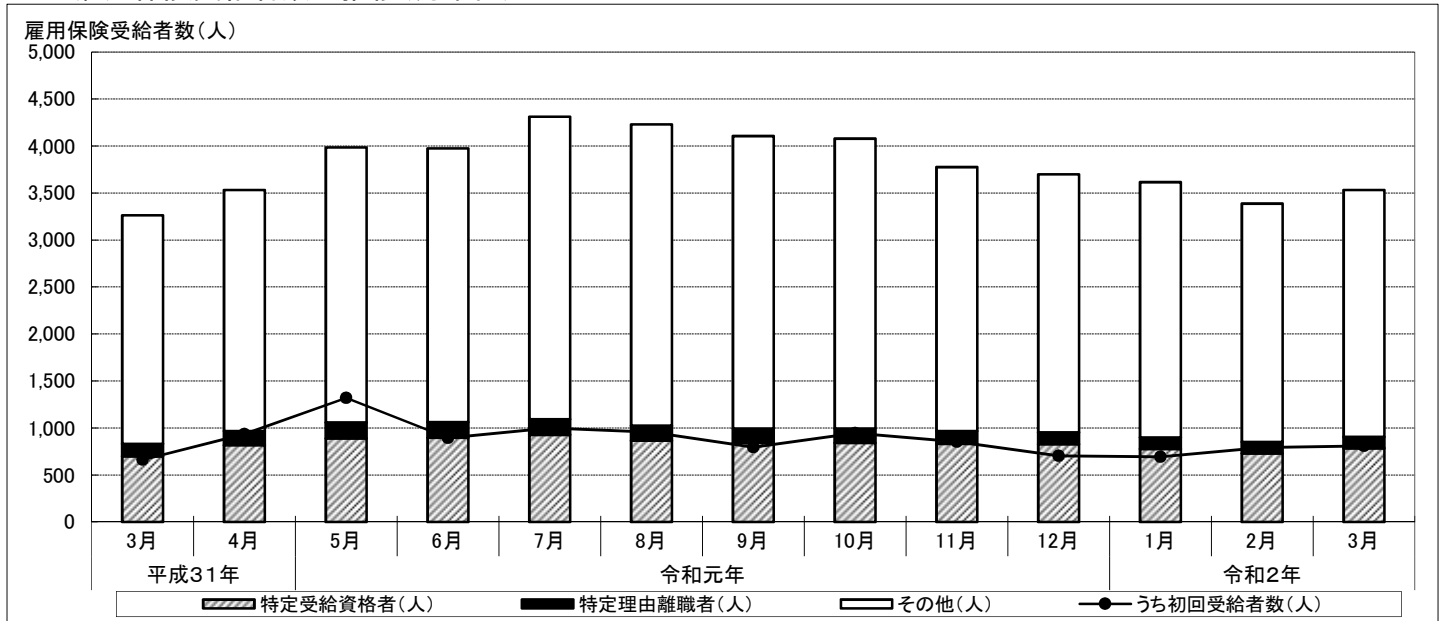
※求職申込書における男女別の記入が任意であるため、男女の合計と全数は一致しない。

6-b 職業別 新規求人・求職バランスシート【常用(パートタイムを除く)】(令和2年3月)



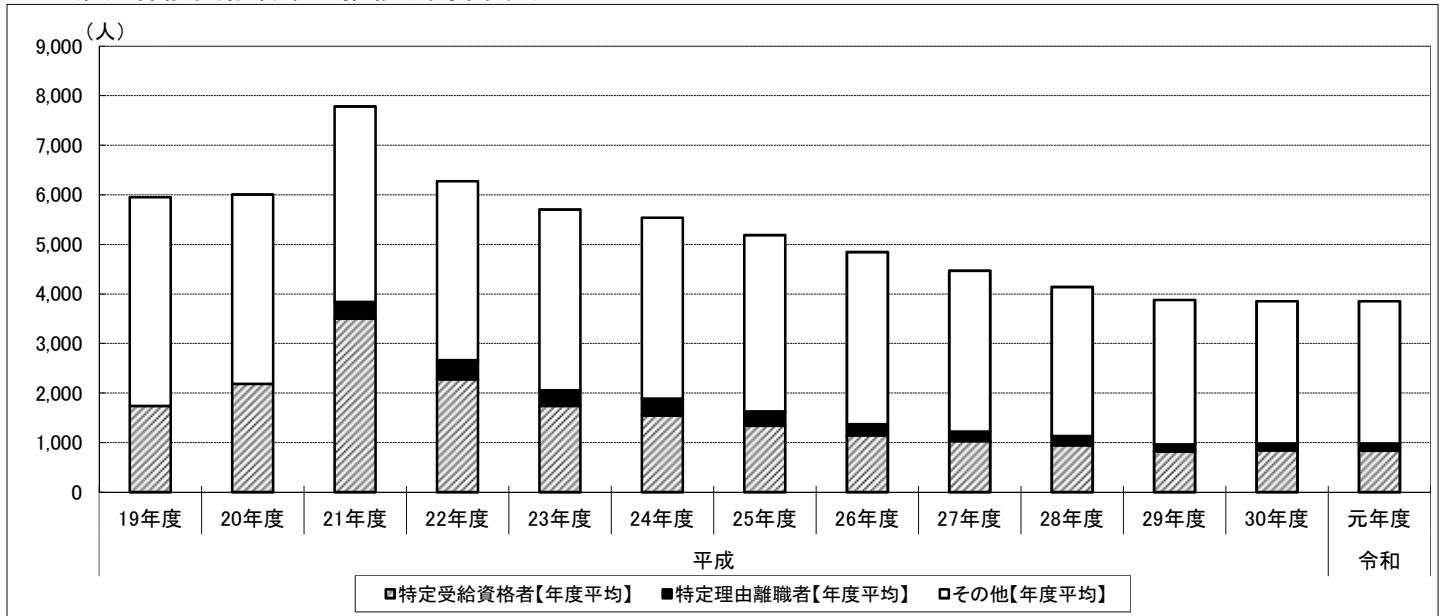
## IV 雇用保険受給者数の動き

### 1-a 雇用保険受給者数の推移(月単位)



区分	平成31年		令和元年									令和2年		
	3月	4月	5月	6月	7月	8月	9月	10月	11月	12月	1月	2月	3月	
特定受給資格者(人)	700	817	889	896	929	865	841	842	831	828	778	729	786	
特定理由離職者(人)	132	151	169	166	165	159	153	153	137	125	121	122	119	
その他(人)	2,430	2,564	2,927	2,911	3,216	3,204	3,111	3,082	2,807	2,744	2,715	2,535	2,627	
合計	3,262	3,532	3,985	3,973	4,310	4,228	4,105	4,077	3,775	3,697	3,614	3,386	3,532	
うち初回受給者数(人)	662	934	1,320	895	999	956	797	944	853	704	694	792	808	
【参考】前年同月比(%)	-9.4	-0.3	1.8	-4.7	1.0	-4.2	-2.6	-1.3	-0.8	4.1	1.9	-0.2	8.3	

### 1-b 雇用保険受給者数の推移(年度単位)



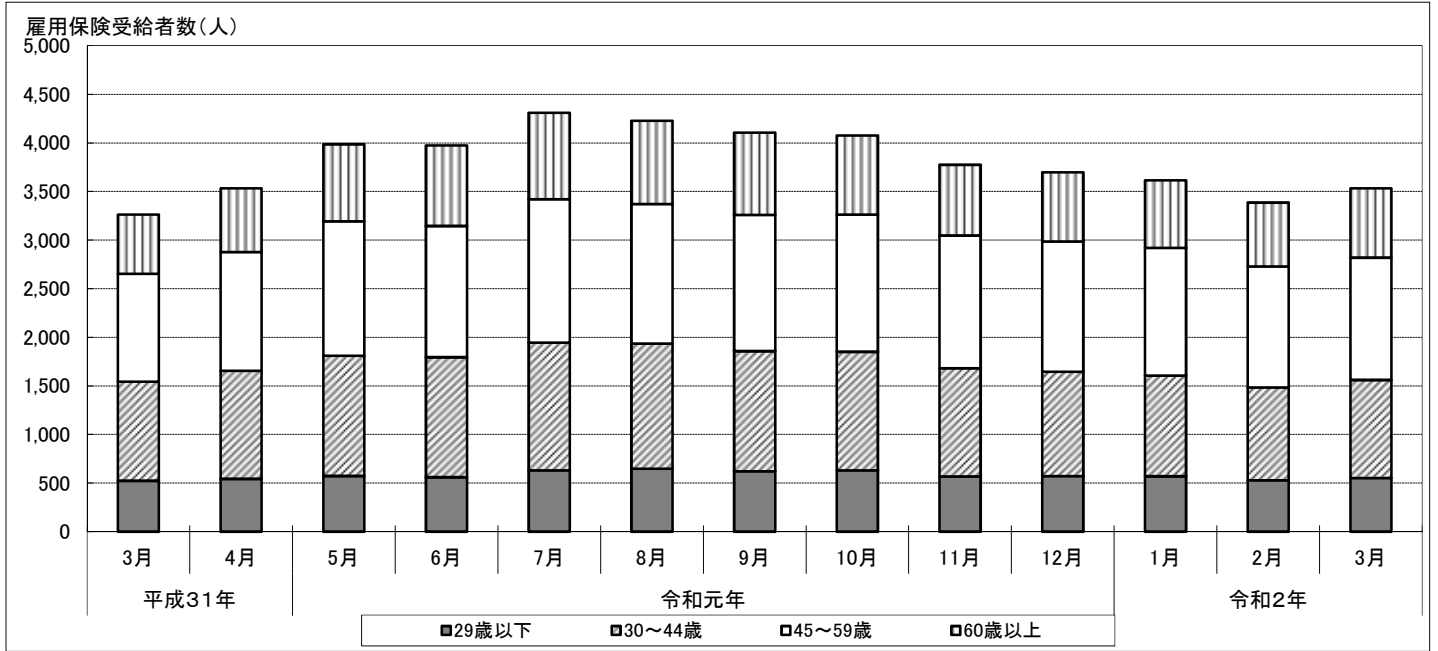
	平成													令和
	19年度	20年度	21年度	22年度	23年度	24年度	25年度	26年度	27年度	28年度	29年度	30年度	元年度	
特定受給資格者【年度平均】	1,740	2,188	3,503	2,278	1,741	1,550	1,344	1,147	1,029	947	820	847	836	
特定理由離職者【年度平均】	-	-	334	386	316	339	287	224	194	186	147	136	145	
その他【年度平均】	4,212	3,817	3,945	3,611	3,646	3,647	3,554	3,473	3,245	3,007	2,911	2,868	2,870	
雇用保険受給者数【年度平均】	5,953	6,006	7,782	6,275	5,703	5,535	5,184	4,844	4,467	4,139	3,878	3,851	3,851	

※年度の値については、それぞれの月単位の値の合計を12で除算したものを使用。(1ヶ月あたりの平均受給者数)

よって、特定受給資格者+特定受給資格者以外=雇用保険受給者数にならない場合がある。

※「特定理由離職者」制度は平成21年度より開始。

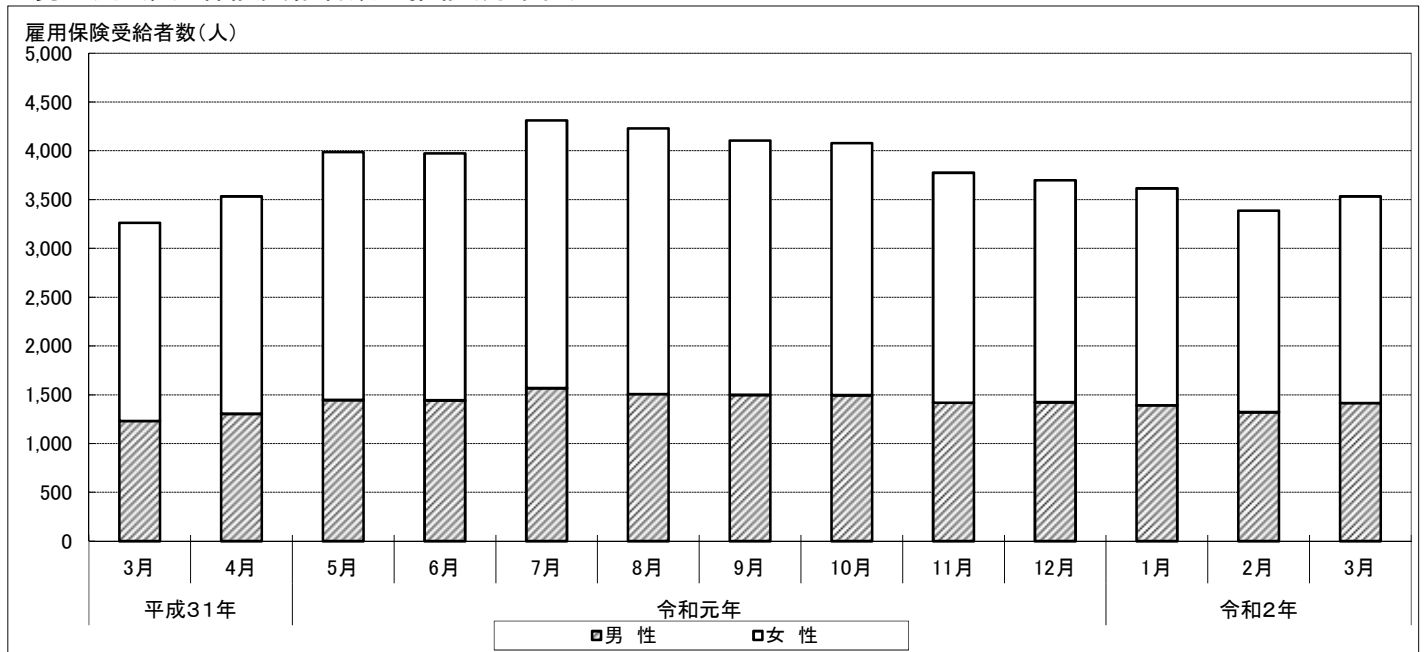
## 2 年齢別 雇用保険受給者数の推移(月単位)



(単位:人)

区分	平成31年		令和元年								令和2年		
	3月	4月	5月	6月	7月	8月	9月	10月	11月	12月	1月	2月	3月
29歳以下	524	544	573	560	630	647	622	632	568	571	570	529	553
30~44歳	1,020	1,111	1,236	1,235	1,316	1,289	1,236	1,219	1,114	1,075	1,036	955	1,008
45~59歳	1,110	1,222	1,384	1,350	1,475	1,436	1,402	1,411	1,365	1,339	1,313	1,246	1,258
60歳以上	608	655	792	828	889	856	845	815	728	712	695	656	713
合計	3,262	3,532	3,985	3,973	4,310	4,228	4,105	4,077	3,775	3,697	3,614	3,386	3,532

## 3 男女別 雇用保険受給者数の推移(月単位)



(単位:人)

区分	平成31年		令和元年								令和2年		
	3月	4月	5月	6月	7月	8月	9月	10月	11月	12月	1月	2月	3月
男性	1,232	1,305	1,446	1,443	1,567	1,507	1,499	1,495	1,419	1,423	1,392	1,321	1,415
女性	2,030	2,227	2,539	2,530	2,743	2,721	2,606	2,582	2,356	2,274	2,222	2,065	2,117
合計	3,262	3,532	3,985	3,973	4,310	4,228	4,105	4,077	3,775	3,697	3,614	3,386	3,532