

職業紹介等からみた
北九州市の雇用情勢

令和 2 年 2 月分

北九州市産業経済局雇用政策課

目 次

	ページ
I 北九州市における雇用情勢等の概況（令和2年2月）	
1 景況	1
2 労働力需給の動き	1
3 新規求人・求職の動き	1
4 雇用保険受給者の動き	1
II 有効求人倍率・失業率の動き（国・県との比較）	
1-a 有効求人倍率・失業率の推移【一般（パートタイムを含む）】（月単位）	2
1-b 有効求人倍率・失業率の推移【一般（パートタイムを含む）】（年度単位）	2
III 市内求人・求職の動き	
1 月間有効求人数・求職者数の推移【一般（パートタイムを含む）】（月単位）	3
2 新規求人数・求職者数の推移【一般（パートタイムを含む）】（月単位）	3
3-a 市内地区別 有効求人倍率等の推移【一般（パートタイムを除く）】（月単位）	4
3-b 市内地区別 有効求人倍率等の推移【一般（パートタイム）】（月単位）	5
4-a 産業別 新規求人数の推移【一般（パートタイムを除く）】（月単位）	6
4-b 産業別 新規求人数の推移【一般（パートタイムを除く）】（年度単位）	7
5 年齢別 有効・新規求職者数と就職状況【常用（パートタイムを除く）】（令和2年2月）	8
6-a 職業別 新規求人・求職の状況【常用（パートタイムを除く）】（令和2年2月）	9
6-b 職業別 新規求人・求職バランスシート【常用（パートタイムを除く）】（令和2年2月）	9
IV 雇用保険受給者数の動き	
1-a 雇用保険受給者数の推移（月単位）	10
1-b 雇用保険受給者数の推移（年度単位）	10
3 年齢別 雇用保険受給者数の推移（月単位）	11
3 男女別 雇用保険受給者数の推移（月単位）	11

※ 本誌に掲載しているデータは、全て新規学卒者を除いたもの。
また、出典について、特に記載のないものは全て福岡労働局職業安定業務統計に基づくもの。

I 北九州市における雇用情勢等の概況(令和2年2月)

1 景況

北九州・京築地区の経済は、新型コロナウイルス感染症の影響による強い下押し圧力のもとで、弱い動きとなっている。3月短観(全産業)をみると、企業の業況判断は大幅に悪化した。

こうした中で、生産は、弱めの動きが広がっている。雇用情勢をみると、労働需給は、足もとでは新型コロナウイルス感染症の影響により一部で緩和の動きがみられるものの、全体としては引き締まった状態が続いている。

日本銀行北九州支店 「管内金融経済概況」(2020年4月1日)より抜粋

2 労働力需給の動き

有効求人数は21,714人で、前年同月比8.0%の減少となり、16ヶ月連続で前年同月を下回った。

有効求職者数は14,985人で、前年同月比0.5%の増加となり、前年同月を上回った。

この結果、有効求人倍率は1.45倍となり、前年同月を0.13ポイント下回った。

3 新規求人・求職の動き

新規求人数は7,047人で、前年同月比10.1%の減少となった。このうち、一般職業紹介(パートを除く)の新規求人数は4,365人で前年同月比6.0%の減少となった。また、一般職業紹介(パート)の新規求人数は2,682人で前年同月比16.0%の減少となった。

新規求職者数は3,473人で、前年同月比2.6%の減少となった。このうち、一般職業紹介(パートを除く)の新規求職者数は2,275人で前年同月比3.8%の減少となった。また、一般職業紹介(パート)の新規求職者数は1,198人で前年同月比0.1%の減少となった。

この結果、新規求人倍率は2.03倍となった。

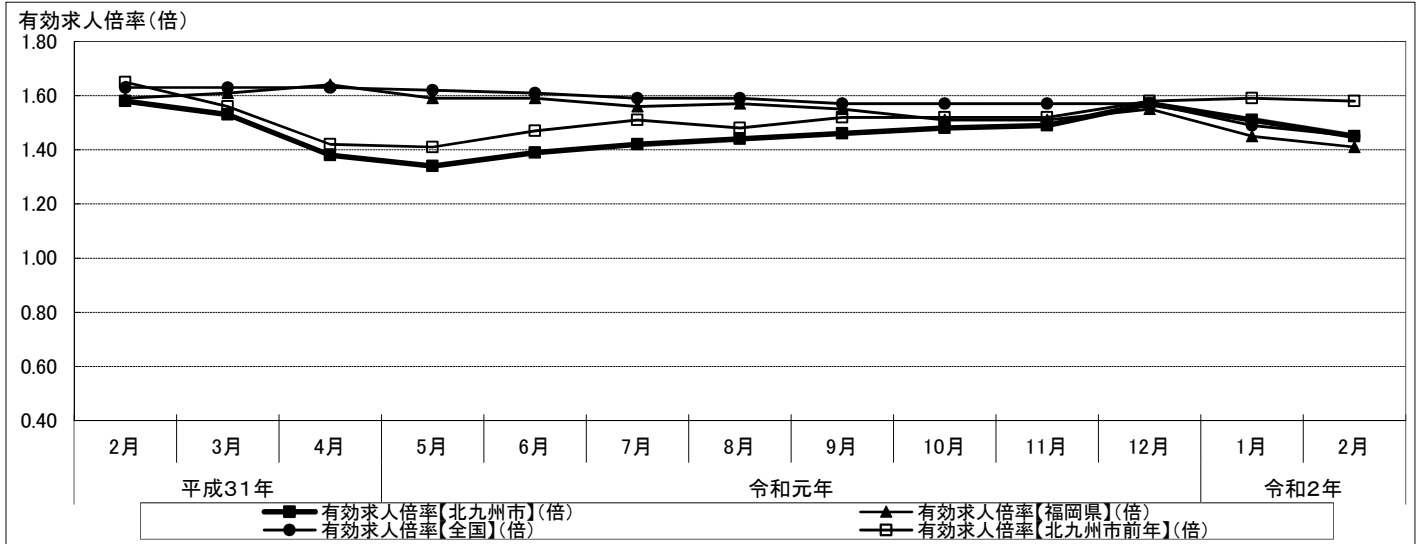
4 雇用保険受給者の動き

雇用保険受給者実人員は3,386人で、前年同月比で0.2%の減少となった。

Ⅱ 有効求人倍率・失業率の動き(国・県との比較)

令和2年5月14日
一部改訂

1-a 有効求人倍率・失業率の推移【一般(パートタイムを含む)】(月単位)



区分	平成31年			令和元年								令和2年	
	2月	3月	4月	5月	6月	7月	8月	9月	10月	11月	12月	1月	2月
有効求人倍率【北九州市】(倍)	1.58	1.53	1.38	1.34	1.39	1.42	1.44	1.46	1.48	1.49	1.57	1.51	1.45
有効求人倍率【福岡県】(倍)	1.59	1.61	1.64	1.59	1.59	1.56	1.57	1.55	1.51	1.51	1.55	1.45	1.41
有効求人倍率【全国】(倍)	1.63	1.63	1.63	1.62	1.61	1.59	1.59	1.57	1.57	1.57	1.57	1.49	1.45
有効求人倍率【北九州市前年】(倍)	1.65	1.56	1.42	1.41	1.47	1.51	1.48	1.52	1.52	1.52	1.58	1.59	1.58
失業率【福岡県】(%)	3.0			2.7				2.9			2.8		
失業率【全国】(%)	2.3	2.5	2.4	2.4	2.3	2.2	2.2	2.4	2.4	2.2	2.2	2.4	2.4

※1 有効求人倍率(福岡県・全国)、失業率(全国)は季節調整値。また、失業率(福岡県)はモデル推計値で、四半期単位の値。

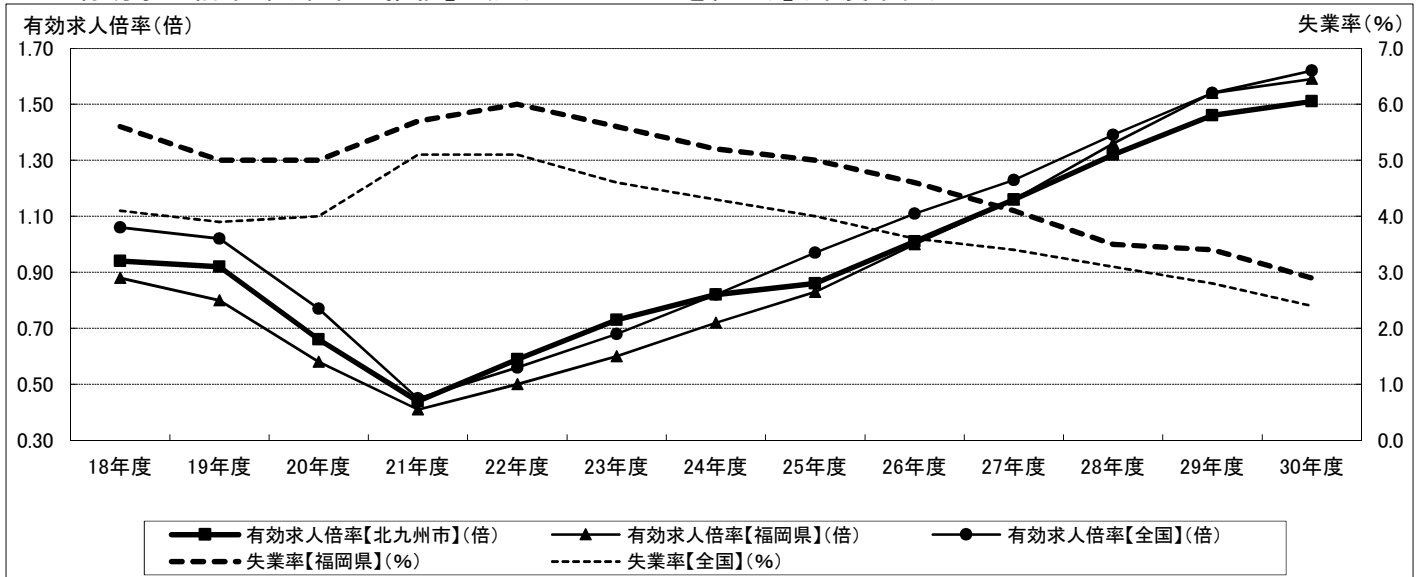
季節調整値は毎年1月分結果公表時、モデル推計値は毎年1~3月期平均公表時に、新たな結果を追加して過去に遡って再計算を行い数値を一部改訂するため、発表当時の結果と若干異なることがある。

※2【出典】

有効求人倍率(福岡県・全国)・・・厚生労働省「一般職業紹介状況」

失業率(福岡県・全国)・・・総務省統計局「労働力調査」

1-b 有効求人倍率・失業率の推移【一般(パートタイムを含む)】(年度単位)



区分	平成												
	18年度	19年度	20年度	21年度	22年度	23年度	24年度	25年度	26年度	27年度	28年度	29年度	30年度
有効求人倍率【北九州市】(倍)	0.94	0.92	0.66	0.44	0.59	0.73	0.82	0.86	1.01	1.16	1.32	1.46	1.51
有効求人倍率【福岡県】(倍)	0.88	0.80	0.58	0.41	0.50	0.60	0.72	0.83	1.00	1.16	1.36	1.54	1.59
有効求人倍率【全国】(倍)	1.06	1.02	0.77	0.45	0.56	0.68	0.82	0.97	1.11	1.23	1.39	1.54	1.62
失業率【福岡県】(%)	5.6	5.0	5.0	5.7	6.0	5.6	5.2	5.0	4.6	4.1	3.5	3.4	2.9
失業率【全国】(%)	4.1	3.9	4.0	5.1	5.1	4.6	4.3	4.0	3.6	3.4	3.1	2.8	2.4

※1 失業率は暦年(1~12月)の数値。失業率(福岡県)はモデル推計値。失業率【全国】の23年分は補完推計値。

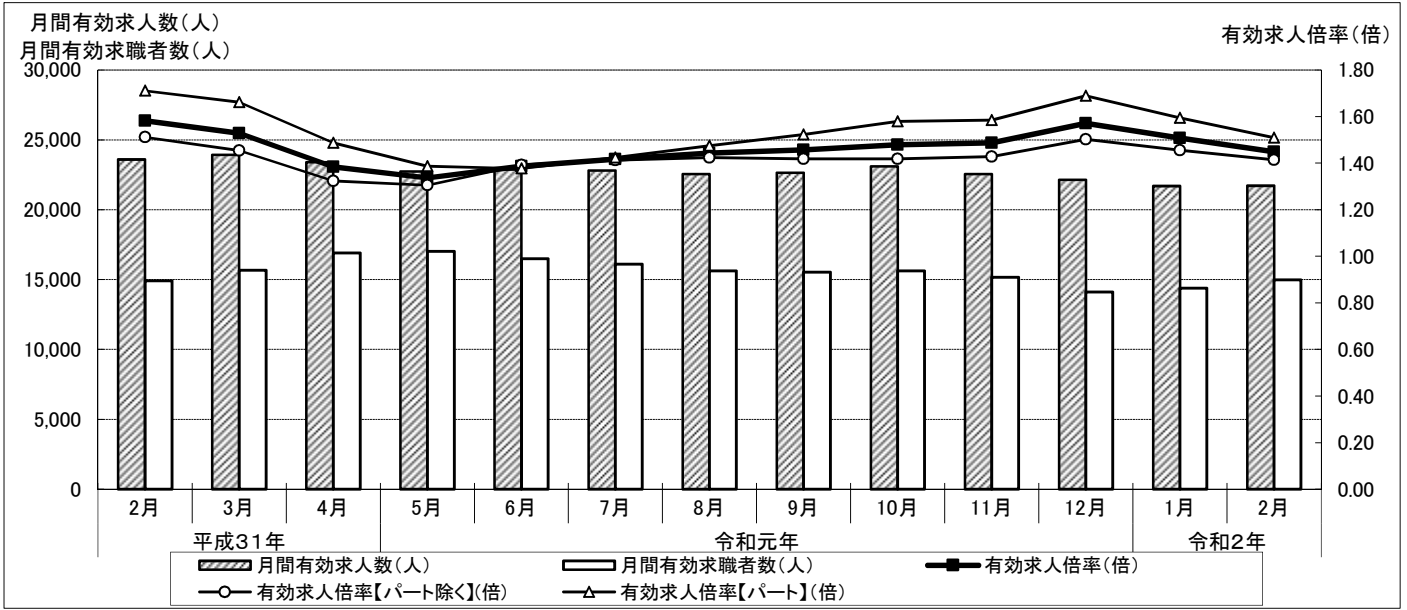
※2【出典】

有効求人倍率(福岡県・全国)・・・厚生労働省「職業安定業務統計」

失業率(福岡県・全国)・・・総務省統計局「労働力調査」

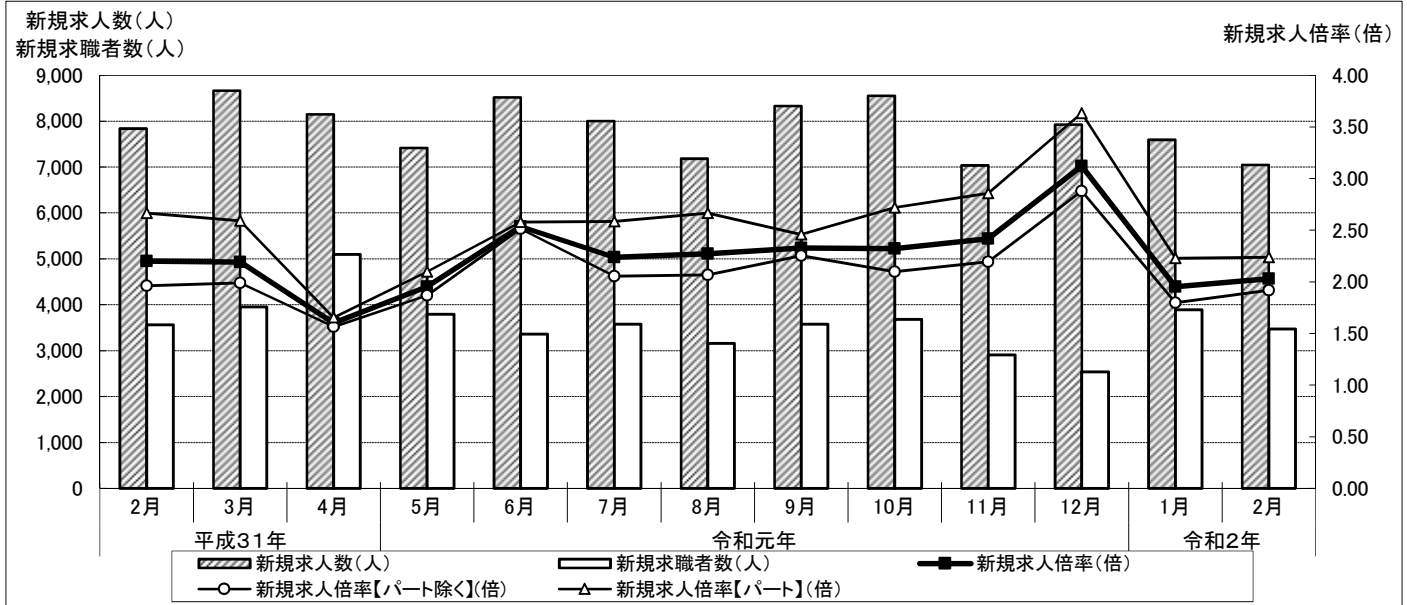
Ⅲ 市内求人・求職の動き

1 月間有効求人数・求職者数の推移【一般(パートタイムを含む)】(月単位)



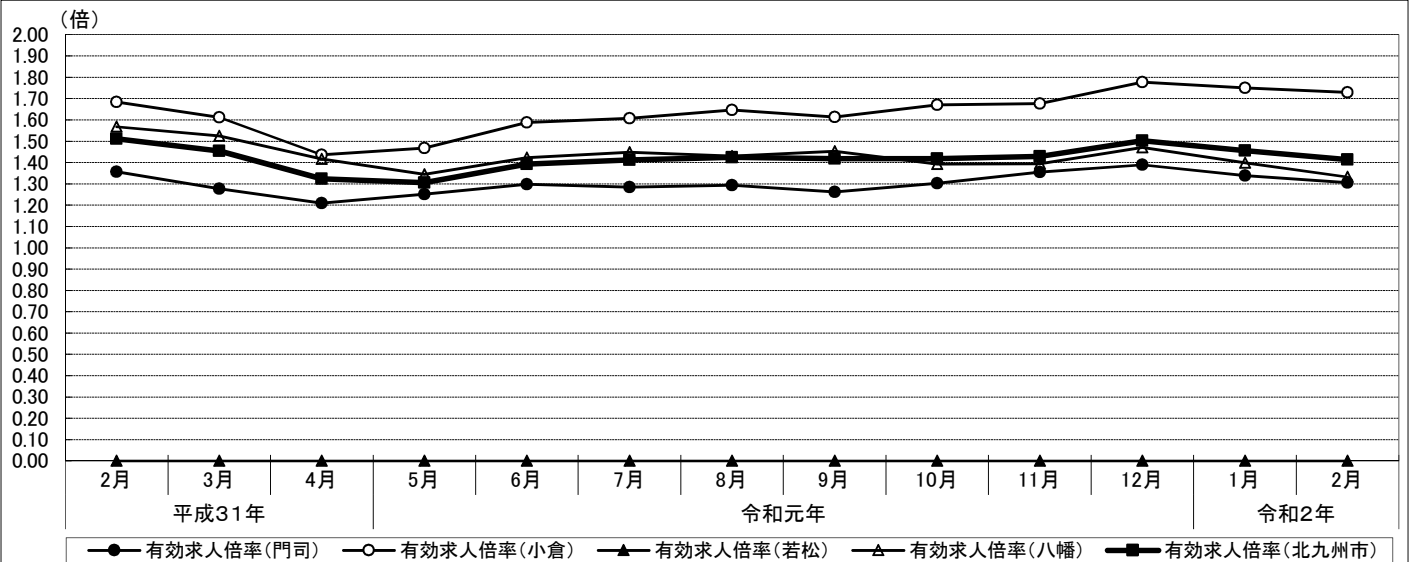
区分	平成31年			令和元年								令和2年	
	2月	3月	4月	5月	6月	7月	8月	9月	10月	11月	12月	1月	2月
月間有効求人数(人)	23,594	23,928	23,397	22,735	22,877	22,808	22,551	22,646	23,101	22,548	22,141	21,688	21,714
【参考】前年同月比(%)	-4.3	-3.5	-3.5	-7.2	-7.1	-4.3	-2.2	-3.4	-3.9	-2.4	-0.6	-6.4	-8.0
月間有効求職者数(人)	14,913	15,657	16,904	17,014	16,503	16,096	15,631	15,541	15,628	15,168	14,100	14,391	14,985
【参考】前年同月比(%)	0.1	-1.7	-1.2	-1.8	-1.3	1.7	0.1	1.1	-1.1	0.0	-0.1	-1.0	0.5
有効求人倍率(倍)	1.58	1.53	1.38	1.34	1.39	1.42	1.44	1.46	1.48	1.49	1.57	1.51	1.45
有効求人倍率【パート除く】(倍)	1.51	1.45	1.32	1.31	1.39	1.41	1.42	1.42	1.42	1.43	1.50	1.46	1.41
有効求人倍率【パート】(倍)	1.71	1.66	1.49	1.39	1.38	1.42	1.47	1.52	1.58	1.58	1.69	1.59	1.51

2 新規求人数・求職者数の推移【一般(パートタイムを含む)】(月単位)



区分	平成31年			令和元年								令和2年	
	2月	3月	4月	5月	6月	7月	8月	9月	10月	11月	12月	1月	2月
新規求人数(人)	7,836	8,663	8,149	7,414	8,518	8,000	7,181	8,328	8,550	7,034	7,923	7,593	7,047
【参考】前年同月比(%)	-12.4	2.8	-3.8	-17.4	-1.0	4.2	-9.5	-6.5	5.4	-4.9	-0.1	-12.9	-10.1
新規求職者数(人)	3,564	3,952	5,094	3,795	3,360	3,574	3,161	3,577	3,683	2,910	2,539	3,888	3,473
【参考】前年同月比(%)	-3.5	-5.8	-5.1	-6.8	-3.1	6.9	-11.6	6.7	-5.1	-7.0	2.2	-2.8	-2.6
新規求人倍率(倍)	2.20	2.19	1.60	1.95	2.54	2.24	2.27	2.33	2.32	2.42	3.12	1.95	2.03
新規求人倍率【パート除く】(倍)	1.96	1.99	1.56	1.87	2.51	2.06	2.07	2.25	2.10	2.19	2.88	1.80	1.92
新規求人倍率【パート】(倍)	2.66	2.59	1.65	2.10	2.58	2.58	2.66	2.46	2.72	2.86	3.63	2.23	2.24

3-a 市内地区別 有効求人倍率等の推移【一般(パートタイムを除く)】(月単位)



区分	平成31年			令和元年								令和2年		
	2月	3月	4月	5月	6月	7月	8月	9月	10月	11月	12月	1月	2月	
門司	月間有効求人数(人)	1,028	1,011	999	1,042	1,072	1,095	1,028	1,013	1,049	1,023	1,017	958	997
	月間有効求職者数(人)	758	792	826	833	826	852	795	803	805	755	732	716	764
	有効求人倍率(倍)	1.36	1.28	1.21	1.25	1.30	1.29	1.29	1.26	1.30	1.35	1.39	1.34	1.30
	新規求人数(人)	329	378	371	350	416	396	282	384	417	293	356	337	340
	新規求職申込者数(人)	184	196	249	202	190	210	139	177	206	134	129	189	188
	新規求人倍率(倍)	1.79	1.93	1.49	1.73	2.19	1.89	2.03	2.17	2.02	2.19	2.76	1.78	1.81
	就職件数(件)	43	78	61	46	49	63	52	56	67	45	49	43	51
小倉	月間有効求人数(人)	6,881	6,999	6,524	6,449	6,634	6,588	6,656	6,582	6,828	6,647	6,551	6,578	6,762
	月間有効求職者数(人)	4,087	4,343	4,542	4,394	4,176	4,097	4,041	4,081	4,087	3,964	3,686	3,758	3,912
	有効求人倍率(倍)	1.68	1.61	1.44	1.47	1.59	1.61	1.65	1.61	1.67	1.68	1.78	1.75	1.73
	新規求人数(人)	2,163	2,525	2,181	2,085	2,603	2,178	2,153	2,489	2,417	2,091	2,433	2,256	2,252
	新規求職申込者数(人)	1,104	1,200	1,336	994	923	1,012	936	1,040	1,005	873	775	1,088	1,026
	新規求人倍率(倍)	1.96	2.10	1.63	2.10	2.82	2.15	2.30	2.39	2.40	2.40	3.14	2.07	2.19
	就職件数(件)	316	347	359	283	307	299	277	248	289	279	239	197	268
若松	月間有効求人数(人)	0	0	0	0	0	0	0	0	0	0	0	0	0
	月間有効求職者数(人)	548	583	641	653	628	600	579	581	584	549	539	543	567
	有効求人倍率(倍)	0.00	0.00	0.00	0.00	0.00	0.00	0.00	0.00	0.00	0.00	0.00	0.00	0.00
	新規求人数(人)	0	0	0	0	0	0	0	0	0	0	0	0	0
	新規求職申込者数(人)	131	156	207	151	126	129	146	125	146	107	106	144	129
	新規求人倍率(倍)	0.00	0.00	0.00	0.00	0.00	0.00	0.00	0.00	0.00	0.00	0.00	0.00	0.00
	就職件数(件)	41	57	49	54	30	43	32	47	39	29	39	30	32
八幡	月間有効求人数(人)	6,608	6,621	6,493	6,220	6,323	6,402	6,189	6,186	5,992	5,889	5,862	5,681	5,588
	月間有効求職者数(人)	4,214	4,344	4,585	4,624	4,445	4,421	4,329	4,256	4,304	4,225	3,985	4,062	4,195
	有効求人倍率(倍)	1.57	1.52	1.42	1.35	1.42	1.45	1.43	1.45	1.39	1.39	1.47	1.40	1.33
	新規求人数(人)	2,150	2,329	2,262	2,032	2,376	2,225	1,861	2,256	2,118	1,845	2,173	1,867	1,773
	新規求職申込者数(人)	946	1,076	1,285	1,043	909	984	857	934	1,002	814	714	1,060	932
	新規求人倍率(倍)	2.27	2.16	1.76	1.95	2.61	2.26	2.17	2.42	2.11	2.27	3.04	1.76	1.90
	就職件数(件)	360	332	310	318	269	272	258	291	276	271	234	227	248
合計(北九州市)	月間有効求人数(人)	14,517	14,631	14,016	13,711	14,029	14,085	13,873	13,781	13,869	13,559	13,430	13,217	13,347
	月間有効求職者数(人)	9,607	10,062	10,594	10,504	10,075	9,970	9,744	9,721	9,780	9,493	8,942	9,079	9,438
	有効求人倍率(倍)	1.51	1.45	1.32	1.31	1.39	1.41	1.42	1.42	1.42	1.43	1.50	1.46	1.41
	新規求人数(人)	4,642	5,232	4,814	4,467	5,395	4,799	4,296	5,129	4,952	4,229	4,962	4,460	4,365
	新規求職申込者数(人)	2,365	2,628	3,077	2,390	2,148	2,335	2,078	2,276	2,359	1,928	1,724	2,481	2,275
	新規求人倍率(倍)	1.96	1.99	1.56	1.87	2.51	2.06	2.07	2.25	2.10	2.19	2.88	1.80	1.92
	就職件数(件)	760	814	779	701	655	677	619	642	671	624	561	497	599

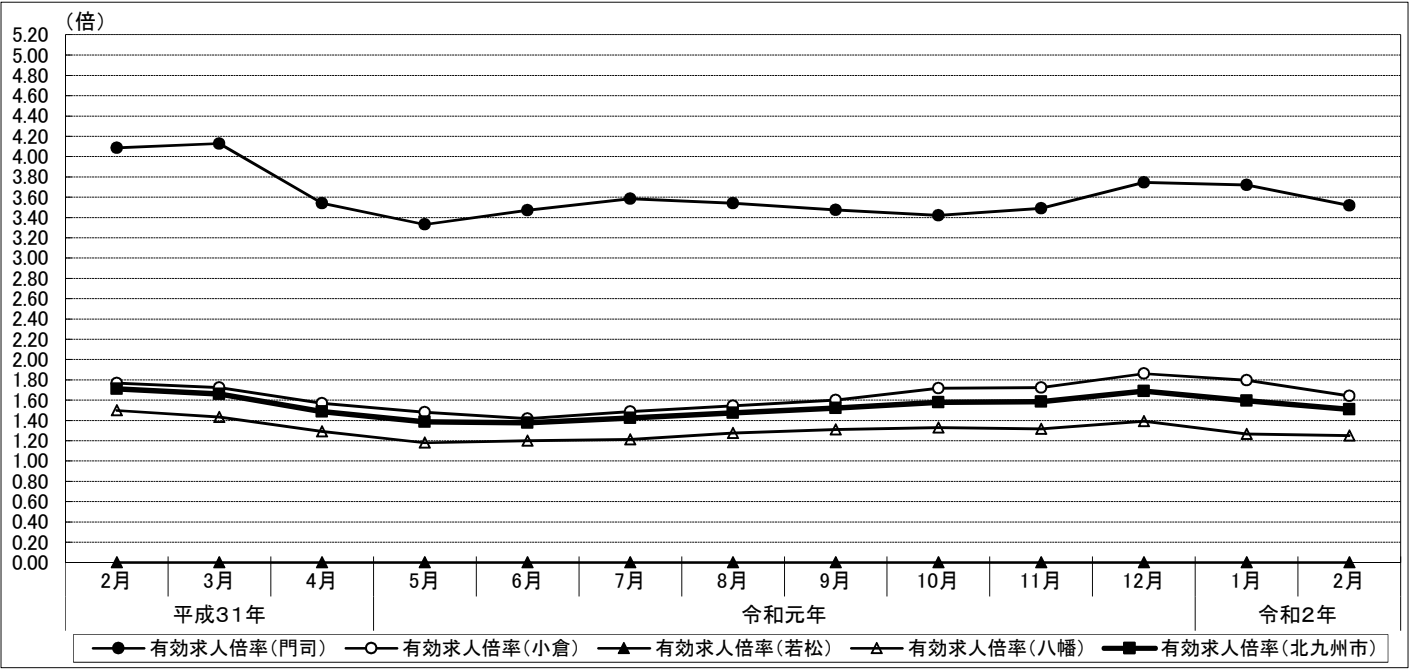
※ データは市内ハローワークの数値を以下の通り集計したもの。

【門司】 ハローワーク門司 【小倉】 ハローワーク小倉、マザーズハローワーク北九州の合計値

【若松】 ハローワーク若松 【八幡】 ハローワーク八幡、ハローワーク戸畑の合計値

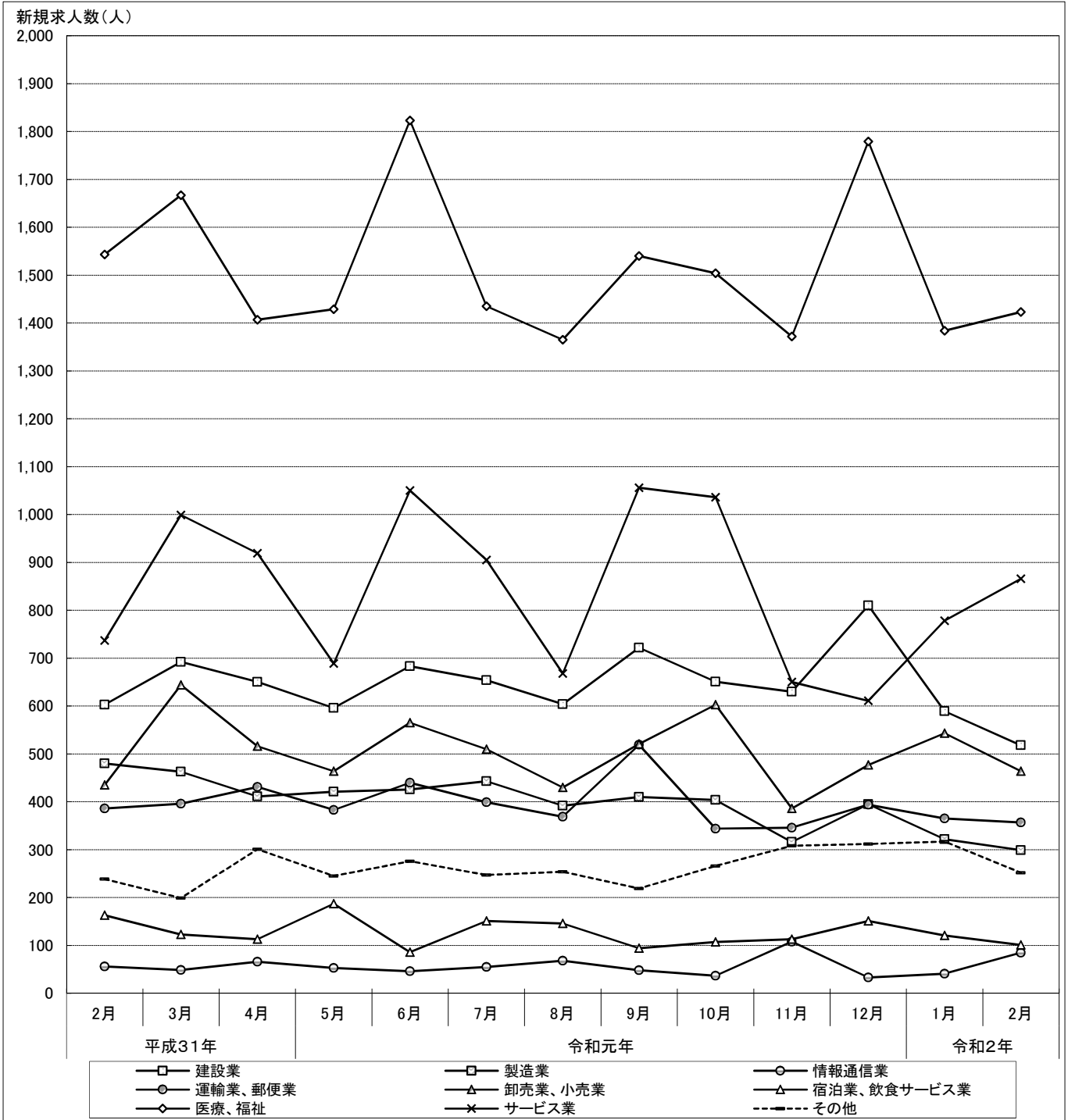
※ 平成25年6月24日より、ハローワーク若松・ハローワーク戸畑の求人手続きの取扱窓口は、ハローワーク八幡に変更。

3-b 市内地区別 有効求人倍率等の推移【一般(パートタイム)】(月単位)



区分	平成31年			令和元年								令和2年		
	2月	3月	4月	5月	6月	7月	8月	9月	10月	11月	12月	1月	2月	
門司	月間有効求人数(人)	1,777	1,829	1,753	1,719	1,726	1,735	1,664	1,702	1,683	1,626	1,570	1,540	1,559
	月間有効求職者数(人)	435	443	495	516	497	484	470	490	492	466	419	414	443
	有効求人倍率(倍)	4.09	4.13	3.54	3.33	3.47	3.58	3.54	3.47	3.42	3.49	3.75	3.72	3.52
	新規求人数(人)	610	686	558	581	639	581	519	658	577	494	577	533	498
	新規求職申込者数(人)	85	104	177	118	78	101	79	122	113	67	69	99	97
	新規求人倍率(倍)	7.18	6.60	3.15	4.92	8.19	5.75	6.57	5.39	5.11	7.37	8.36	5.38	5.13
	就職件数(件)	37	55	53	52	22	32	33	29	44	38	29	35	26
小倉	月間有効求人数(人)	3,701	3,824	3,898	3,833	3,664	3,641	3,644	3,718	4,028	3,971	3,815	3,800	3,623
	月間有効求職者数(人)	2,095	2,218	2,483	2,590	2,585	2,449	2,362	2,323	2,347	2,302	2,050	2,117	2,208
	有効求人倍率(倍)	1.77	1.72	1.57	1.48	1.42	1.49	1.54	1.60	1.72	1.73	1.86	1.79	1.64
	新規求人数(人)	1,335	1,443	1,375	1,238	1,284	1,354	1,254	1,313	1,663	1,259	1,238	1,489	1,109
	新規求職申込者数(人)	534	562	833	616	548	531	496	549	562	434	355	605	513
	新規求人倍率(倍)	2.50	2.57	1.65	2.01	2.34	2.55	2.53	2.39	2.96	2.90	3.49	2.46	2.16
	就職件数(件)	156	236	216	222	204	197	176	193	200	181	178	144	143
若松	月間有効求人数(人)	0	0	0	0	0	0	0	0	0	0	0	0	0
	月間有効求職者数(人)	375	390	441	461	463	433	414	379	360	333	301	310	347
	有効求人倍率(倍)	0.00	0.00	0.00	0.00	0.00	0.00	0.00	0.00	0.00	0.00	0.00	0.00	0.00
	新規求人数(人)	0	0	0	0	0	0	0	0	0	0	0	0	0
	新規求職申込者数(人)	82	82	130	107	85	73	76	67	85	48	43	92	79
	新規求人倍率(倍)	0.00	0.00	0.00	0.00	0.00	0.00	0.00	0.00	0.00	0.00	0.00	0.00	0.00
	就職件数(件)	29	28	29	25	28	33	18	23	35	26	24	18	21
八幡	月間有効求人数(人)	3,599	3,644	3,730	3,472	3,458	3,347	3,370	3,445	3,521	3,392	3,326	3,131	3,185
	月間有効求職者数(人)	2,401	2,544	2,891	2,943	2,883	2,760	2,641	2,628	2,649	2,574	2,388	2,471	2,549
	有効求人倍率(倍)	1.50	1.43	1.29	1.18	1.20	1.21	1.28	1.31	1.33	1.32	1.39	1.27	1.25
	新規求人数(人)	1,249	1,302	1,402	1,128	1,200	1,266	1,112	1,228	1,358	1,052	1,146	1,111	1,075
	新規求職申込者数(人)	498	576	877	564	501	534	432	563	564	433	348	611	509
	新規求人倍率(倍)	2.51	2.26	1.60	2.00	2.40	2.37	2.57	2.18	2.41	2.43	3.29	1.82	2.11
	就職件数(件)	180	193	201	218	201	206	174	184	176	172	149	140	170
合計(北九州市)	月間有効求人数(人)	9,077	9,297	9,381	9,024	8,848	8,723	8,678	8,865	9,232	8,989	8,711	8,471	8,367
	月間有効求職者数(人)	5,306	5,595	6,310	6,510	6,428	6,126	5,887	5,820	5,848	5,675	5,158	5,312	5,547
	有効求人倍率(倍)	1.71	1.66	1.49	1.39	1.38	1.42	1.47	1.52	1.58	1.58	1.69	1.59	1.51
	新規求人数(人)	3,194	3,431	3,335	2,947	3,123	3,201	2,885	3,199	3,598	2,805	2,961	3,133	2,682
	新規求職申込者数(人)	1,199	1,324	2,017	1,405	1,212	1,239	1,083	1,301	1,324	982	815	1,407	1,198
	新規求人倍率(倍)	2.66	2.59	1.65	2.10	2.58	2.58	2.66	2.46	2.72	2.86	3.63	2.23	2.24
	就職件数(件)	402	512	499	517	455	468	401	429	455	417	380	337	360

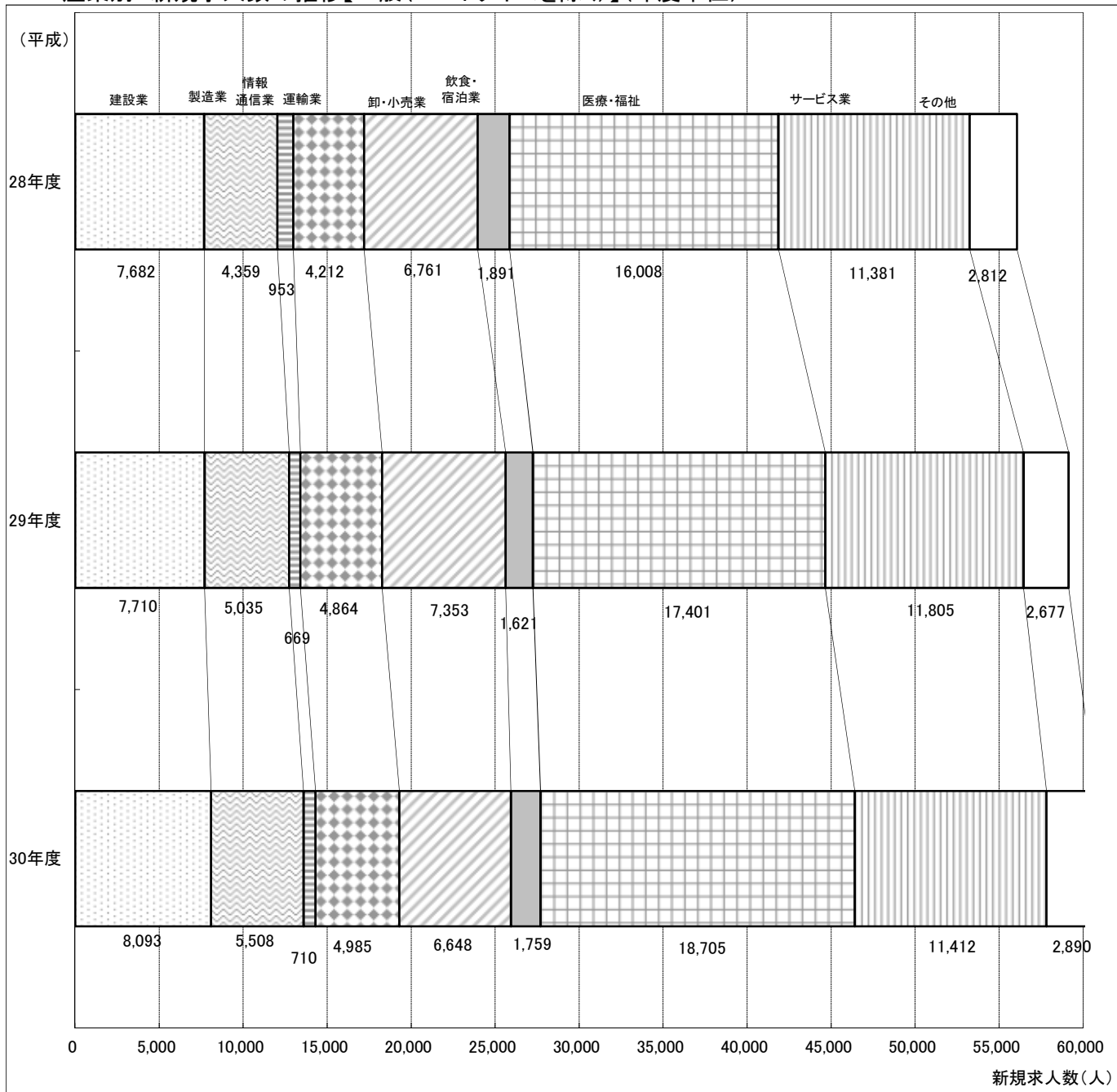
4-a 産業別 新規求人数の推移【一般(パートタイムを除く)】(月単位)



(単位:人)

区分	平成31年			令和元年								令和2年	
	2月	3月	4月	5月	6月	7月	8月	9月	10月	11月	12月	1月	2月
建設業	603	692	650	596	683	654	604	722	651	630	810	589	518
製造業	480	463	411	421	426	443	392	410	404	316	395	322	299
情報通信業	56	49	66	53	46	55	68	48	37	108	33	41	85
運輸業、郵便業	386	396	431	383	440	399	369	519	344	346	394	365	357
卸売業、小売業	435	644	516	464	565	510	430	521	603	386	477	543	464
宿泊業、飲食サービス業	163	123	113	187	86	151	146	94	107	113	151	121	101
医療、福祉	1,543	1,667	1,407	1,429	1,823	1,435	1,365	1,540	1,504	1,372	1,779	1,384	1,423
サービス業	737	999	919	689	1,050	905	668	1,056	1,036	650	611	778	866
その他	239	199	301	245	276	247	254	219	266	308	312	317	252
新規求人数(合計)	4,642	5,232	4,814	4,467	5,395	4,799	4,296	5,129	4,952	4,229	4,962	4,460	4,365

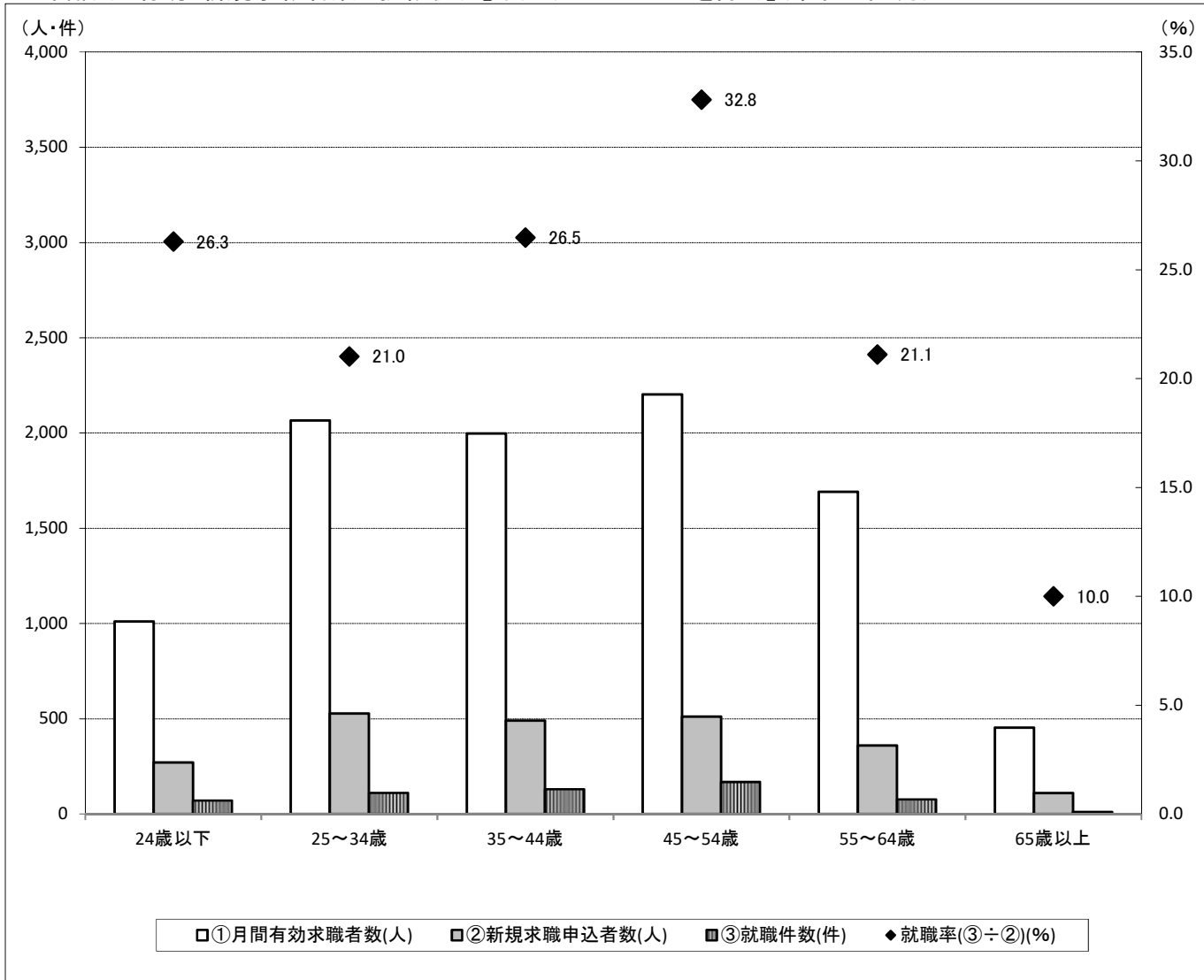
4-b 産業別 新規求人数の推移【一般(パートタイムを除く)】(年度単位)



(単位:人)

区分	平成									
	21年度	22年度	23年度	24年度	25年度	26年度	27年度	28年度	29年度	30年度
建設業	3,939	4,990	5,384	5,362	5,243	5,257	6,331	7,682	7,710	8,093
製造業	2,404	3,042	3,234	2,939	3,320	3,817	3,977	4,359	5,035	5,508
情報通信業	1,010	1,416	1,092	1,505	1,483	1,598	1,067	953	669	710
運輸業、郵便業	4,660	6,349	5,777	4,534	3,971	3,779	3,917	4,212	4,864	4,985
卸売業、小売業	4,604	5,250	5,893	6,254	5,945	6,338	6,847	6,761	7,353	6,648
宿泊業、飲食サービス業	1,080	1,268	1,454	1,613	1,447	1,519	1,488	1,891	1,621	1,759
医療、福祉	9,017	11,126	12,913	13,348	12,765	14,643	15,254	16,008	17,401	18,705
サービス業	6,993	8,535	9,298	9,564	10,377	11,638	11,355	11,381	11,805	11,412
その他	1,864	2,572	2,529	2,298	2,142	2,446	2,420	2,812	2,677	2,890
新規求人数(合計)	35,571	44,548	47,574	47,417	46,693	51,035	52,656	56,059	59,135	60,710

5 年齢別 有効・新規求職者数と就職状況【常用(パートタイムを除く)】(令和2年2月)



区分	①月間有効求職者数(人)			②新規求職申込者数(人)			③就職件数(件)			就職率(③÷②)(%)		
	全数	男性	女性	全数	男性	女性	全数	男性	女性	全数	男性	女性
19歳以下	113	58	55	34	20	14	9	5	4	26.5	25.0	28.6
20～24歳	898	411	485	236	92	144	62	26	36	26.3	28.3	25.0
24歳以下	1,011	469	540	270	112	158	71	31	40	26.3	27.7	25.3
25～29歳	1,065	475	587	261	112	149	68	25	42	26.1	22.3	28.2
30～34歳	1,001	483	516	267	127	140	43	18	25	16.1	14.2	17.9
25～34歳	2,066	958	1,103	528	239	289	111	43	67	21.0	18.0	23.2
35～39歳	974	475	499	250	115	135	61	35	26	24.4	30.4	19.3
40～44歳	1,023	475	546	241	109	131	69	23	46	28.6	21.1	35.1
35～44歳	1,997	950	1,045	491	224	266	130	58	72	26.5	25.9	27.1
45～49歳	1,150	530	618	287	119	168	101	36	64	35.2	30.3	38.1
50～54歳	1,053	514	538	225	91	134	67	28	39	29.8	30.8	29.1
45～54歳	2,203	1,044	1,156	512	210	302	168	64	103	32.8	30.5	34.1
55～59歳	905	554	350	196	108	88	47	21	26	24.0	19.4	29.5
60～64歳	786	573	213	164	116	48	29	17	12	17.7	14.7	25.0
55～64歳	1,691	1,127	563	360	224	136	76	38	38	21.1	17.0	27.9
65歳以上	453	379	72	110	90	20	11	8	3	10.0	8.9	15.0
合計	9,421	4,927	4,479	2,271	1,099	1,171	567	242	323	25.0	22.0	27.6

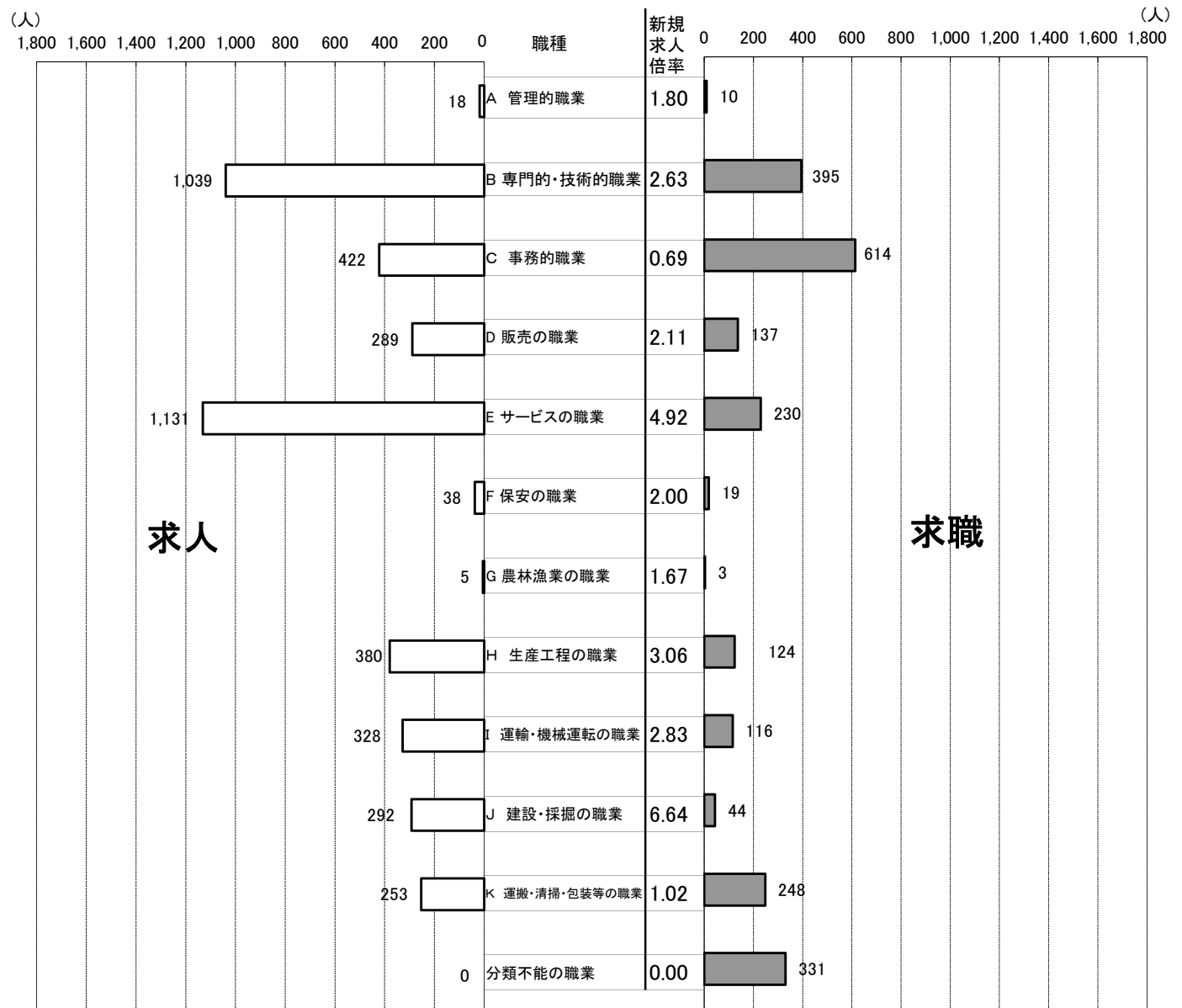
※求職申込書における男女別の記入が任意であるため、男女の合計と全数は一致しない。

6-a 職業別 新規求人・求職の状況【常用(パートタイムを除く)】(令和2年2月)

区分	①新規求職申込者数(人)			②新規求人数(人)	新規求人倍率(倍)
	全数	男性	女性	全数	(②÷①)
A 管理的職業	10	9	1	18	1.80
B 専門的・技術的職業	395	139	256	1,039	2.63
C 事務的職業	614	131	482	422	0.69
D 販売の職業	137	81	56	289	2.11
E サービスの職業	230	78	152	1,131	4.92
F 保安の職業	19	18	1	38	2.00
G 農林漁業の職業	3	3	0	5	1.67
H 生産工程の職業	124	105	19	380	3.06
I 輸送・機械運転の職業	116	110	6	328	2.83
J 建設・採掘の職業	44	43	1	292	6.64
K 運搬・清掃・包装等の職業	248	184	64	253	1.02
分類不能の職業	331	198	133	0	0.00
合計	2,271	1,099	1,171	4,195	1.85
うちIT関連職業	71	47	24	133	1.87
うち福祉関連職業	293	66	227	967	3.30

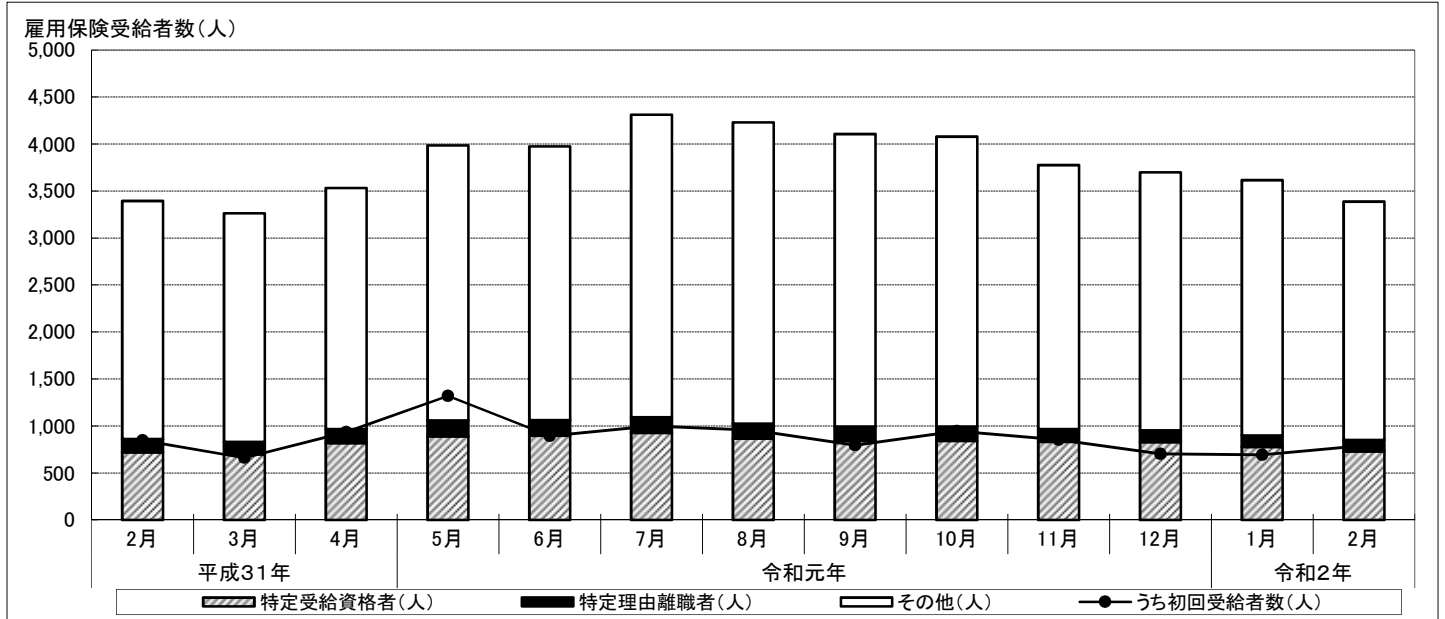
※求職申込書における男女別の記入が任意であるため、男女の合計と全数は一致しない。

6-b 職業別 新規求人・求職バランスシート【常用(パートタイムを除く)】(令和2年2月)



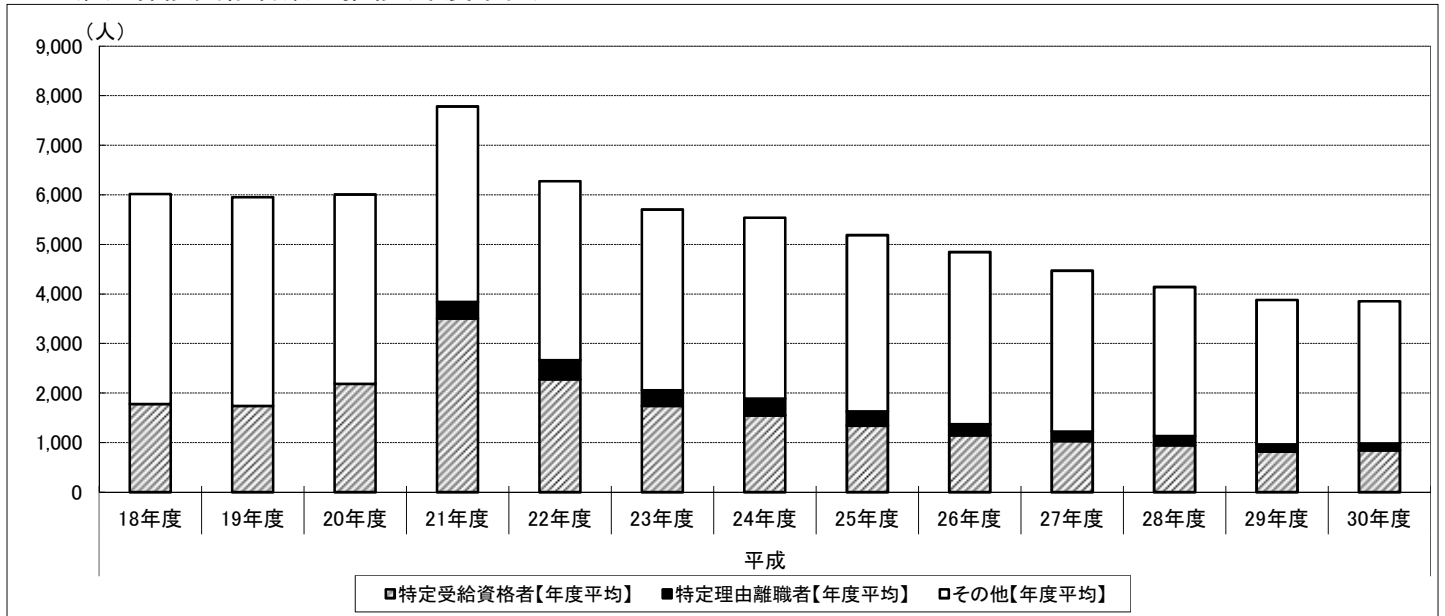
IV 雇用保険受給者数の動き

1-a 雇用保険受給者数の推移(月単位)



区分	平成31年			令和元年								令和2年	
	2月	3月	4月	5月	6月	7月	8月	9月	10月	11月	12月	1月	2月
特定受給資格者(人)	721	700	817	889	896	929	865	841	842	831	828	778	729
特定理由離職者(人)	139	132	151	169	166	165	159	153	153	137	125	121	122
その他(人)	2,533	2,430	2,564	2,927	2,911	3,216	3,204	3,111	3,082	2,807	2,744	2,715	2,535
合計	3,393	3,262	3,532	3,985	3,973	4,310	4,228	4,105	4,077	3,775	3,697	3,614	3,386
うち初回受給者数(人)	846	662	934	1,320	895	999	956	797	944	853	704	694	792
【参考】前年同月比(%)	-6.0	-9.4	-0.3	1.8	-4.7	1.0	-4.2	-2.6	-1.3	-0.8	4.1	1.9	-0.2

1-b 雇用保険受給者数の推移(年度単位)



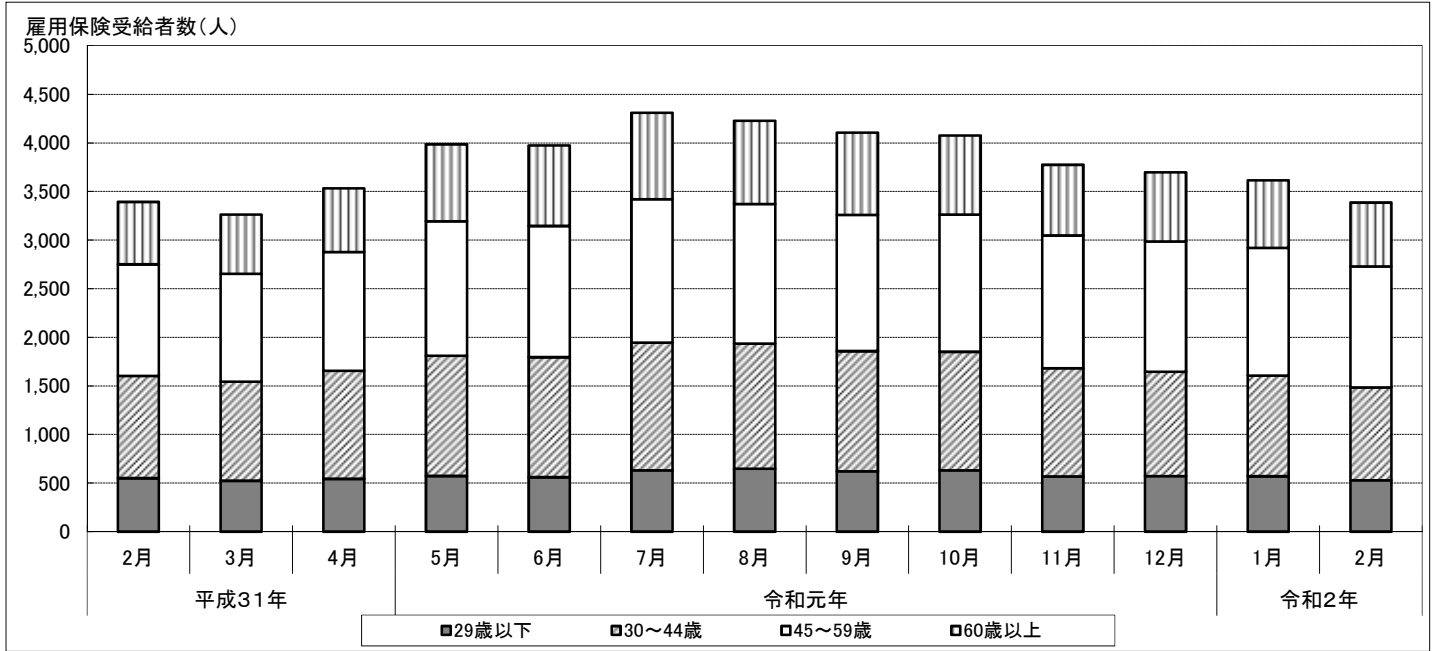
	平成												
	18年度	19年度	20年度	21年度	22年度	23年度	24年度	25年度	26年度	27年度	28年度	29年度	30年度
特定受給資格者【年度平均】	1,778	1,740	2,188	3,503	2,278	1,741	1,550	1,344	1,147	1,029	947	820	847
特定理由離職者【年度平均】	-	-	-	334	386	316	339	287	224	194	186	147	136
その他【年度平均】	4,238	4,212	3,817	3,945	3,611	3,646	3,647	3,554	3,473	3,245	3,007	2,911	2,868
雇用保険受給者数【年度平均】	6,016	5,953	6,006	7,782	6,275	5,703	5,535	5,184	4,844	4,467	4,139	3,878	3,851

※年度の値については、それぞれの月単位の値の合計を12で除算したものを使用。(1ヶ月あたりの平均受給者数)

よって、特定受給資格者+特定受給資格者以外=雇用保険受給者数にならない場合がある。

※「特定理由離職者」制度は平成21年度より開始。

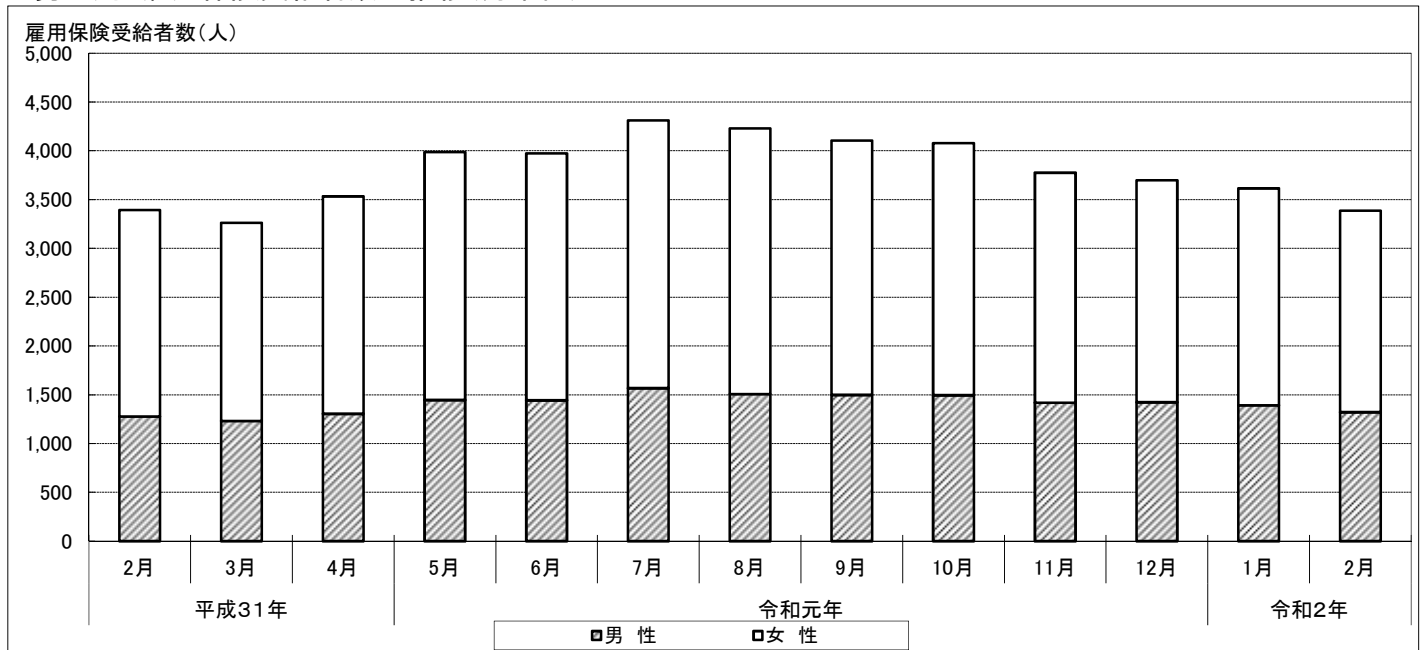
2 年齢別 雇用保険受給者数の推移(月単位)



(単位:人)

区分	平成31年			令和元年								令和2年	
	2月	3月	4月	5月	6月	7月	8月	9月	10月	11月	12月	1月	2月
29歳以下	550	524	544	573	560	630	647	622	632	568	571	570	529
30~44歳	1,052	1,020	1,111	1,236	1,235	1,316	1,289	1,236	1,219	1,114	1,075	1,036	955
45~59歳	1,148	1,110	1,222	1,384	1,350	1,475	1,436	1,402	1,411	1,365	1,339	1,313	1,246
60歳以上	643	608	655	792	828	889	856	845	815	728	712	695	656
合計	3,393	3,262	3,532	3,985	3,973	4,310	4,228	4,105	4,077	3,775	3,697	3,614	3,386

3 男女別 雇用保険受給者数の推移(月単位)



(単位:人)

区分	平成31年			令和元年								令和2年	
	2月	3月	4月	5月	6月	7月	8月	9月	10月	11月	12月	1月	2月
男性	1,277	1,232	1,305	1,446	1,443	1,567	1,507	1,499	1,495	1,419	1,423	1,392	1,321
女性	2,116	2,030	2,227	2,539	2,530	2,743	2,721	2,606	2,582	2,356	2,274	2,222	2,065
合計	3,393	3,262	3,532	3,985	3,973	4,310	4,228	4,105	4,077	3,775	3,697	3,614	3,386