

職業紹介等からみた
北九州市の雇用情勢

令和元年12月分

北九州市産業経済局雇用政策課

目 次

	ページ
I 北九州市における雇用情勢等の概況（令和元年12月）	
1 景況	1
2 労働力需給の動き	1
3 新規求人・求職の動き	1
4 雇用保険受給者の動き	1
II 有効求人倍率・失業率の動き（国・県との比較）	
1-a 有効求人倍率・失業率の推移【一般（パートタイムを含む）】（月単位）	2
1-b 有効求人倍率・失業率の推移【一般（パートタイムを含む）】（年度単位）	2
III 市内求人・求職の動き	
1 月間有効求人数・求職者数の推移【一般（パートタイムを含む）】（月単位）	3
2 新規求人数・求職者数の推移【一般（パートタイムを含む）】（月単位）	3
3-a 市内地区別 有効求人倍率等の推移【一般（パートタイムを除く）】（月単位）	4
3-b 市内地区別 有効求人倍率等の推移【一般（パートタイム）】（月単位）	5
4-a 産業別 新規求人数の推移【一般（パートタイムを除く）】（月単位）	6
4-b 産業別 新規求人数の推移【一般（パートタイムを除く）】（年度単位）	7
5 年齢別 有効・新規求職者数と就職状況【常用（パートタイムを除く）】（令和元年12月）	8
6-a 職業別 新規求人・求職の状況【常用（パートタイムを除く）】（令和元年12月）	9
6-b 職業別 新規求人・求職バランスシート【常用（パートタイムを除く）】（令和元年12月）	9
IV 雇用保険受給者数の動き	
1-a 雇用保険受給者数の推移（月単位）	10
1-b 雇用保険受給者数の推移（年度単位）	10
3 年齢別 雇用保険受給者数の推移（月単位）	11
3 男女別 雇用保険受給者数の推移（月単位）	11

※ 本誌に掲載しているデータは、全て新規学卒者を除いたもの。
また、出典について、特に記載のないものは全て福岡労働局職業安定業務統計に基づくもの。

I 北九州市における雇用情勢等の概況(令和元年12月)

1 景況

北九州・京築地区の経済は、緩やかに拡大しているものの、そのペースは鈍化している。

こうした中で、生産は、一部で弱めの動きがみられるものの、全体として高水準で推移している。雇用情勢は、労働需給が引き締まった状態が続いている。

日本銀行北九州支店 「管内金融経済概況」(2020年1月22日)より抜粋

2 労働力需給の動き

有効求人数は22,141人で、前年同月比0.6%の減少となり、14ヶ月連続で前年同月を下回った。

有効求職者数は14,100人で、前年同月比0.1%の減少となり、前年同月を下回った。

この結果、有効求人倍率は1.57倍となり、前年同月を0.01ポイント下回った。

3 新規求人・求職の動き

新規求人数は7,923人で、前年同月比0.1%の減少となった。このうち、一般職業紹介(パートを除く)の新規求人数は4,962人で前年同月比1.5%の増加となった。また、一般職業紹介(パート)の新規求人数は2,961人で前年同月比2.6%の減少となった。

新規求職者数は2,539人で、前年同月比2.2%の増加となった。このうち、一般職業紹介(パートを除く)の新規求職者数は1,724人で前年同月比1.3%の増加となった。また、一般職業紹介(パート)の新規求職者数は815人で前年同月比4.2%の増加となった。

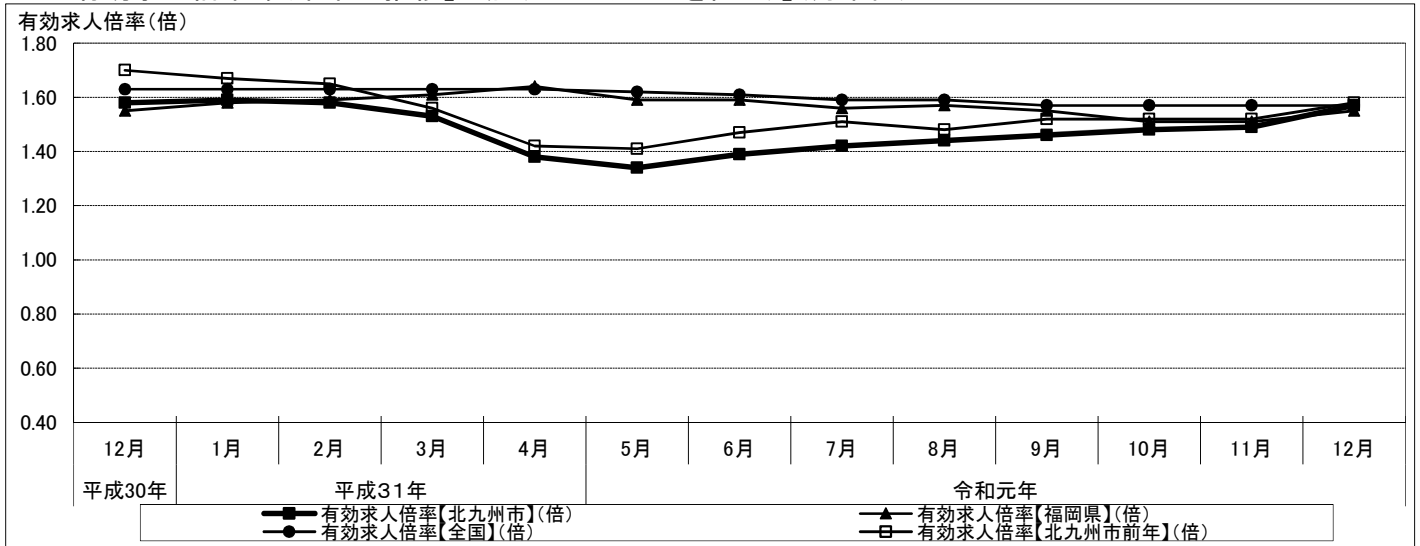
この結果、新規求人倍率は3.12倍となった。

4 雇用保険受給者の動き

雇用保険受給者実人員は3,697人で、前年同月比で4.1%の増加となった。

Ⅱ 有効求人倍率・失業率の動き(国・県との比較)

1-a 有効求人倍率・失業率の推移【一般(パートタイムを含む)】(月単位)



区分	平成30年	平成31年				令和元年							
	12月	1月	2月	3月	4月	5月	6月	7月	8月	9月	10月	11月	12月
有効求人倍率【北九州市】(倍)	1.58	1.59	1.58	1.53	1.38	1.34	1.39	1.42	1.44	1.46	1.48	1.49	1.57
有効求人倍率【福岡県】(倍)	1.55	1.58	1.59	1.61	1.64	1.59	1.59	1.56	1.57	1.55	1.51	1.51	1.55
有効求人倍率【全国】(倍)	1.63	1.63	1.63	1.63	1.63	1.62	1.61	1.59	1.59	1.57	1.57	1.57	1.57
有効求人倍率【北九州市前年】(倍)	1.70	1.67	1.65	1.56	1.42	1.41	1.47	1.51	1.48	1.52	1.52	1.52	1.58
失業率【福岡県】(%)	2.8	3.0				2.7				2.9			
失業率【全国】(%)	2.4	2.5	2.3	2.5	2.4	2.4	2.3	2.2	2.2	2.4	2.4	2.2	2.2

※1 有効求人倍率(福岡県・全国)、失業率(全国)は季節調整値。また、失業率(福岡県)はモデル推計値で、四半期単位の値。

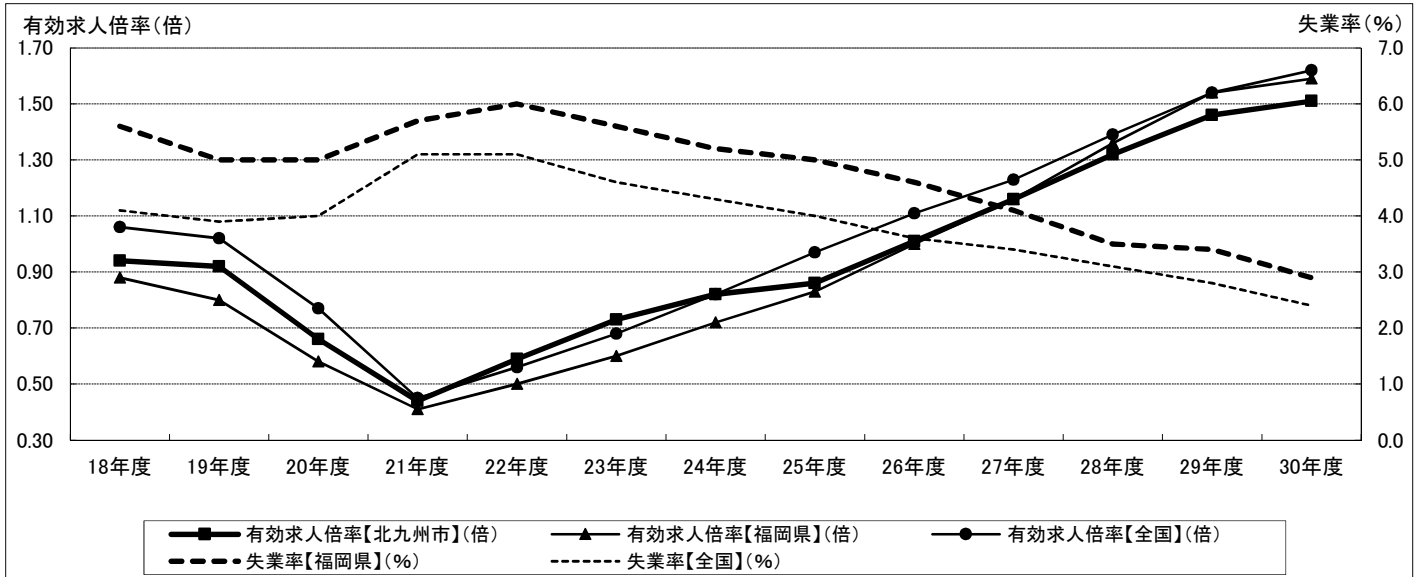
季節調整値は毎年1月分結果公表時、モデル推計値は毎年1~3月期平均公表時に、新たな結果を追加して過去に遡って再計算を行い数値を一部改定するため、発表当時の結果と若干異なることがある。

※2【出典】

有効求人倍率(福岡県・全国)・・・厚生労働省「一般職業紹介状況」

失業率(福岡県・全国)・・・総務省統計局「労働力調査」

1-b 有効求人倍率・失業率の推移【一般(パートタイムを含む)】(年度単位)



区分	平成												
	18年度	19年度	20年度	21年度	22年度	23年度	24年度	25年度	26年度	27年度	28年度	29年度	30年度
有効求人倍率【北九州市】(倍)	0.94	0.92	0.66	0.44	0.59	0.73	0.82	0.86	1.01	1.16	1.32	1.46	1.51
有効求人倍率【福岡県】(倍)	0.88	0.80	0.58	0.41	0.50	0.60	0.72	0.83	1.00	1.16	1.36	1.54	1.59
有効求人倍率【全国】(倍)	1.06	1.02	0.77	0.45	0.56	0.68	0.82	0.97	1.11	1.23	1.39	1.54	1.62
失業率【福岡県】(%)	5.6	5.0	5.0	5.7	6.0	5.6	5.2	5.0	4.6	4.1	3.5	3.4	2.9
失業率【全国】(%)	4.1	3.9	4.0	5.1	5.1	4.6	4.3	4.0	3.6	3.4	3.1	2.8	2.4

※1 失業率は暦年(1~12月)の数値。失業率(福岡県)はモデル推計値。失業率【全国】の23年分は補完推計値。

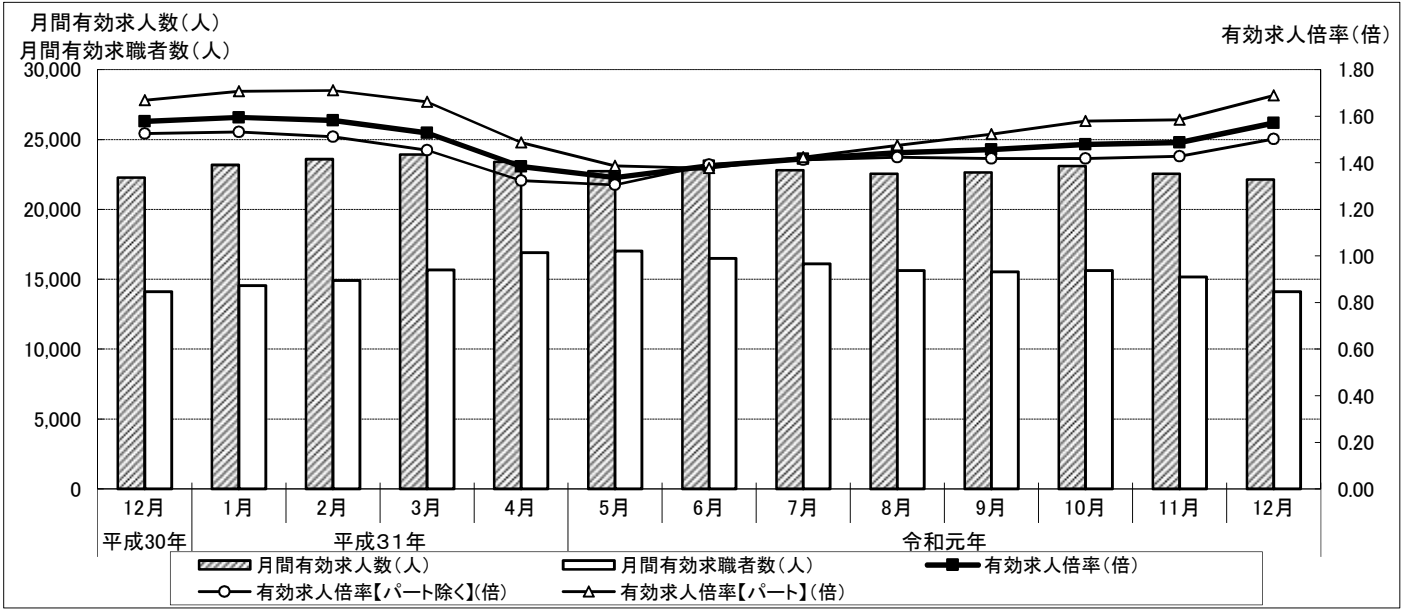
※2【出典】

有効求人倍率(福岡県・全国)・・・厚生労働省「職業安定業務統計」

失業率(福岡県・全国)・・・総務省統計局「労働力調査」

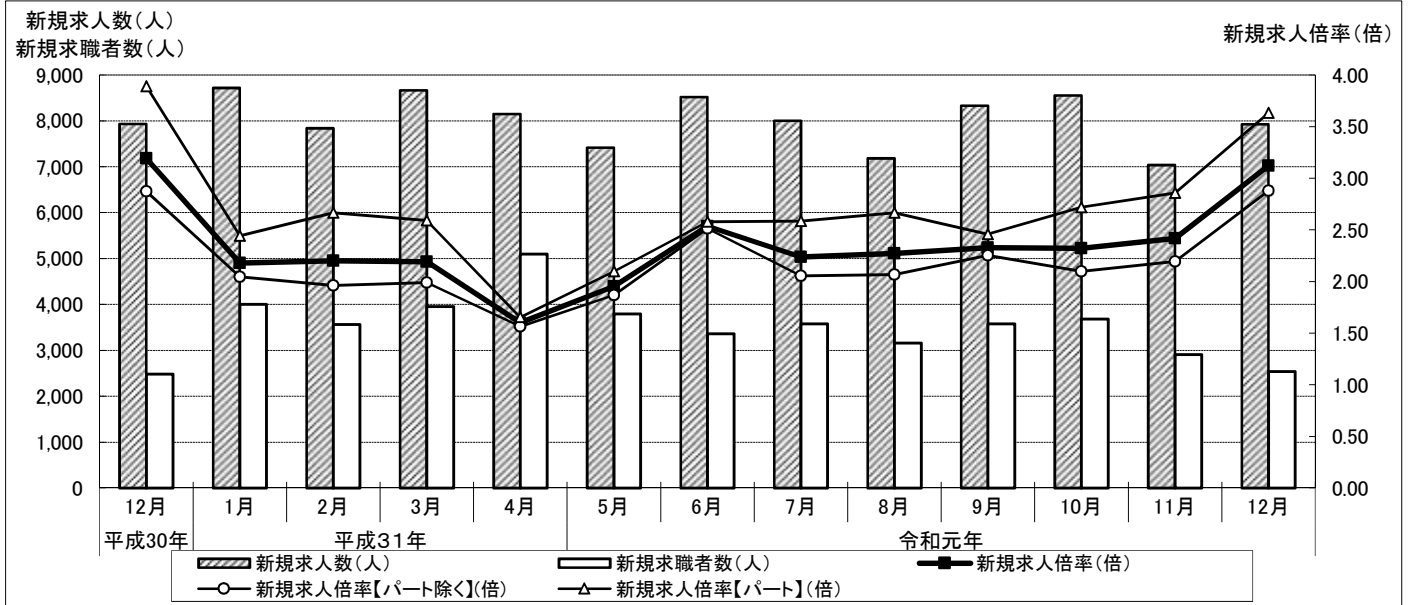
Ⅲ 市内求人・求職の動き

1 月間有効求人数・求職者数の推移【一般(パートタイムを含む)】(月単位)



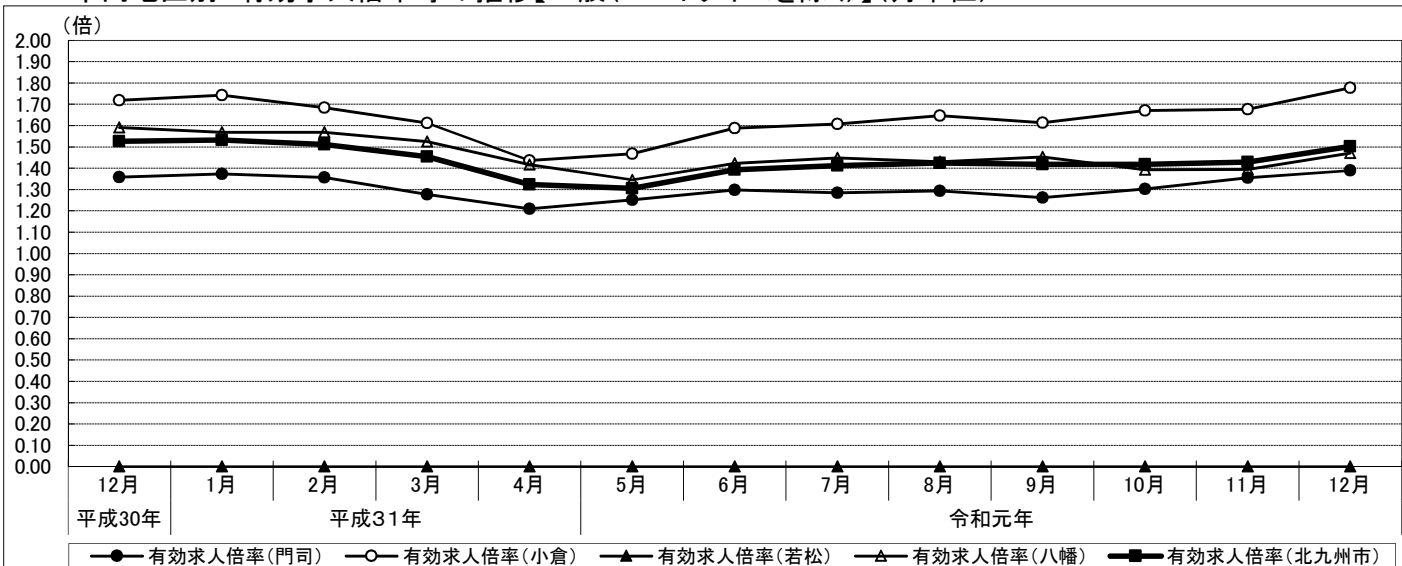
区分	平成30年			平成31年					令和元年				
	12月	1月	2月	3月	4月	5月	6月	7月	8月	9月	10月	11月	12月
月間有効求人数(人)	22,270	23,183	23,594	23,928	23,397	22,735	22,877	22,808	22,551	22,646	23,101	22,548	22,141
【参考】前年同月比(%)	-5.3	-3.5	-4.3	-3.5	-3.5	-7.2	-7.1	-4.3	-2.2	-3.4	-3.9	-2.4	-0.6
月間有効求職者数(人)	14,117	14,537	14,913	15,657	16,904	17,014	16,503	16,096	15,631	15,541	15,628	15,168	14,100
【参考】前年同月比(%)	2.1	1.3	0.1	-1.7	-1.2	-1.8	-1.3	1.7	0.1	1.1	-1.1	0.0	-0.1
有効求人倍率(倍)	1.58	1.59	1.58	1.53	1.38	1.34	1.39	1.42	1.44	1.46	1.48	1.49	1.57
有効求人倍率【パート除く】(倍)	1.53	1.53	1.51	1.45	1.32	1.31	1.39	1.41	1.42	1.42	1.42	1.43	1.50
有効求人倍率【パート】(倍)	1.67	1.71	1.71	1.66	1.49	1.39	1.38	1.42	1.47	1.52	1.58	1.58	1.69

2 新規求人数・求職者数の推移【一般(パートタイムを含む)】(月単位)



区分	平成30年			平成31年					令和元年				
	12月	1月	2月	3月	4月	5月	6月	7月	8月	9月	10月	11月	12月
新規求人数(人)	7,930	8,715	7,836	8,663	8,149	7,414	8,518	8,000	7,181	8,328	8,550	7,034	7,923
【参考】前年同月比(%)	-4.2	3.2	-12.4	2.8	-3.8	-17.4	-1.0	4.2	-9.5	-6.5	5.4	-4.9	-0.1
新規求職者数(人)	2,484	4,001	3,564	3,952	5,094	3,795	3,360	3,574	3,161	3,577	3,683	2,910	2,539
【参考】前年同月比(%)	-5.4	-2.2	-3.5	-5.8	-5.1	-6.8	-3.1	6.9	-11.6	6.7	-5.1	-7.0	2.2
新規求人倍率(倍)	3.19	2.18	2.20	2.19	1.60	1.95	2.54	2.24	2.27	2.33	2.32	2.42	3.12
新規求人倍率【パート除く】(倍)	2.87	2.05	1.96	1.99	1.56	1.87	2.51	2.06	2.07	2.25	2.10	2.19	2.88
新規求人倍率【パート】(倍)	3.89	2.44	2.66	2.59	1.65	2.10	2.58	2.58	2.66	2.46	2.72	2.86	3.63

3-a 市内地区別 有効求人倍率等の推移【一般(パートタイムを除く)】(月単位)



区分	平成30年		平成31年				令和元年							
	12月	1月	2月	3月	4月	5月	6月	7月	8月	9月	10月	11月	12月	
門司	月間有効求人数(人)	982	1,018	1,028	1,011	999	1,042	1,072	1,095	1,028	1,013	1,049	1,023	1,017
	月間有効求職者数(人)	723	741	758	792	826	833	826	852	795	803	805	755	732
	有効求人倍率(倍)	1.36	1.37	1.36	1.28	1.21	1.25	1.30	1.29	1.29	1.26	1.30	1.35	1.39
	新規求人数(人)	364	370	329	378	371	350	416	396	282	384	417	293	356
	新規求職申込者数(人)	135	208	184	196	249	202	190	210	139	177	206	134	129
	新規求人倍率(倍)	2.70	1.78	1.79	1.93	1.49	1.73	2.19	1.89	2.03	2.17	2.02	2.19	2.76
	就職件数(件)	48	51	43	78	61	46	49	63	52	56	67	45	49
小倉	月間有効求人数(人)	6,342	6,790	6,881	6,999	6,524	6,449	6,634	6,588	6,656	6,582	6,828	6,647	6,551
	月間有効求職者数(人)	3,691	3,896	4,087	4,343	4,542	4,394	4,176	4,097	4,041	4,081	4,087	3,964	3,686
	有効求人倍率(倍)	1.72	1.74	1.68	1.61	1.44	1.47	1.59	1.61	1.65	1.61	1.67	1.68	1.78
	新規求人数(人)	2,272	2,640	2,163	2,525	2,181	2,085	2,603	2,178	2,153	2,489	2,417	2,091	2,433
	新規求職申込者数(人)	737	1,205	1,104	1,200	1,336	994	923	1,012	936	1,040	1,005	873	775
	新規求人倍率(倍)	3.08	2.19	1.96	2.10	1.63	2.10	2.82	2.15	2.30	2.39	2.40	2.40	3.14
	就職件数(件)	227	260	316	347	359	283	307	299	277	248	289	279	239
若松	月間有効求人数(人)	0	0	0	0	0	0	0	0	0	0	0	0	0
	月間有効求職者数(人)	558	556	548	583	641	653	628	600	579	581	584	549	539
	有効求人倍率(倍)	0.00	0.00	0.00	0.00	0.00	0.00	0.00	0.00	0.00	0.00	0.00	0.00	0.00
	新規求人数(人)	0	0	0	0	0	0	0	0	0	0	0	0	0
	新規求職申込者数(人)	115	141	131	156	207	151	126	129	146	125	146	107	106
	新規求人倍率(倍)	0.00	0.00	0.00	0.00	0.00	0.00	0.00	0.00	0.00	0.00	0.00	0.00	0.00
	就職件数(件)	49	44	41	57	49	54	30	43	32	47	39	29	39
八幡	月間有効求人数(人)	6,437	6,530	6,608	6,621	6,493	6,220	6,323	6,402	6,189	6,186	5,992	5,889	5,862
	月間有効求職者数(人)	4,046	4,163	4,214	4,344	4,585	4,624	4,445	4,421	4,329	4,256	4,304	4,225	3,985
	有効求人倍率(倍)	1.59	1.57	1.57	1.52	1.42	1.35	1.42	1.45	1.43	1.45	1.39	1.39	1.47
	新規求人数(人)	2,253	2,437	2,150	2,329	2,262	2,032	2,376	2,225	1,861	2,256	2,118	1,845	2,173
	新規求職申込者数(人)	715	1,108	946	1,076	1,285	1,043	909	984	857	934	1,002	814	714
	新規求人倍率(倍)	3.15	2.20	2.27	2.16	1.76	1.95	2.61	2.26	2.17	2.42	2.11	2.27	3.04
	就職件数(件)	235	281	360	332	310	318	269	272	258	291	276	271	234
合計(北九州市)	月間有効求人数(人)	13,761	14,338	14,517	14,631	14,016	13,711	14,029	14,085	13,873	13,781	13,869	13,559	13,430
	月間有効求職者数(人)	9,018	9,356	9,607	10,062	10,594	10,504	10,075	9,970	9,744	9,721	9,780	9,493	8,942
	有効求人倍率(倍)	1.53	1.53	1.51	1.45	1.32	1.31	1.39	1.41	1.42	1.42	1.42	1.43	1.50
	新規求人数(人)	4,889	5,447	4,642	5,232	4,814	4,467	5,395	4,799	4,296	5,129	4,952	4,229	4,962
	新規求職申込者数(人)	1,702	2,662	2,365	2,628	3,077	2,390	2,148	2,335	2,078	2,276	2,359	1,928	1,724
	新規求人倍率(倍)	2.87	2.05	1.96	1.99	1.56	1.87	2.51	2.06	2.07	2.25	2.10	2.19	2.88
	就職件数(件)	559	636	760	814	779	701	655	677	619	642	671	624	561

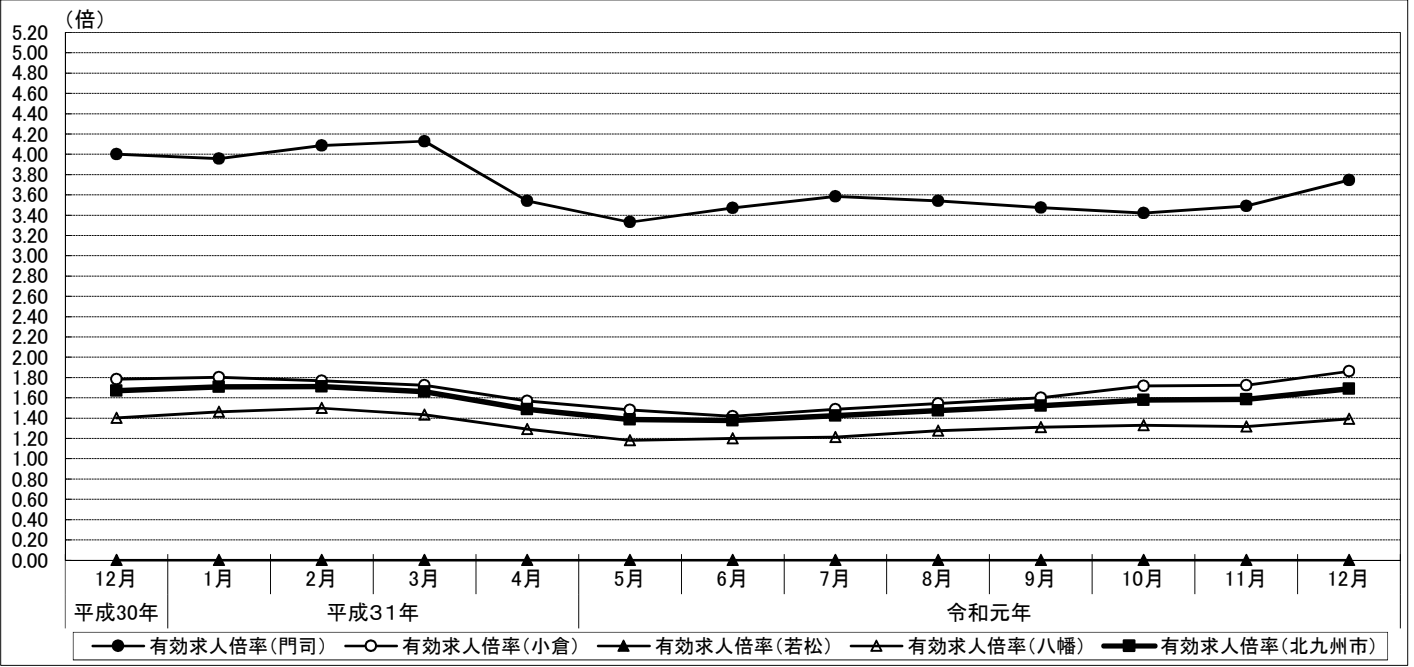
※ データは市内ハローワークの数値を以下の通り集計したものの。

【門司】 ハローワーク門司 【小倉】 ハローワーク小倉、マザーズハローワーク北九州の合計値

【若松】 ハローワーク若松 【八幡】 ハローワーク八幡、ハローワーク戸畑の合計値

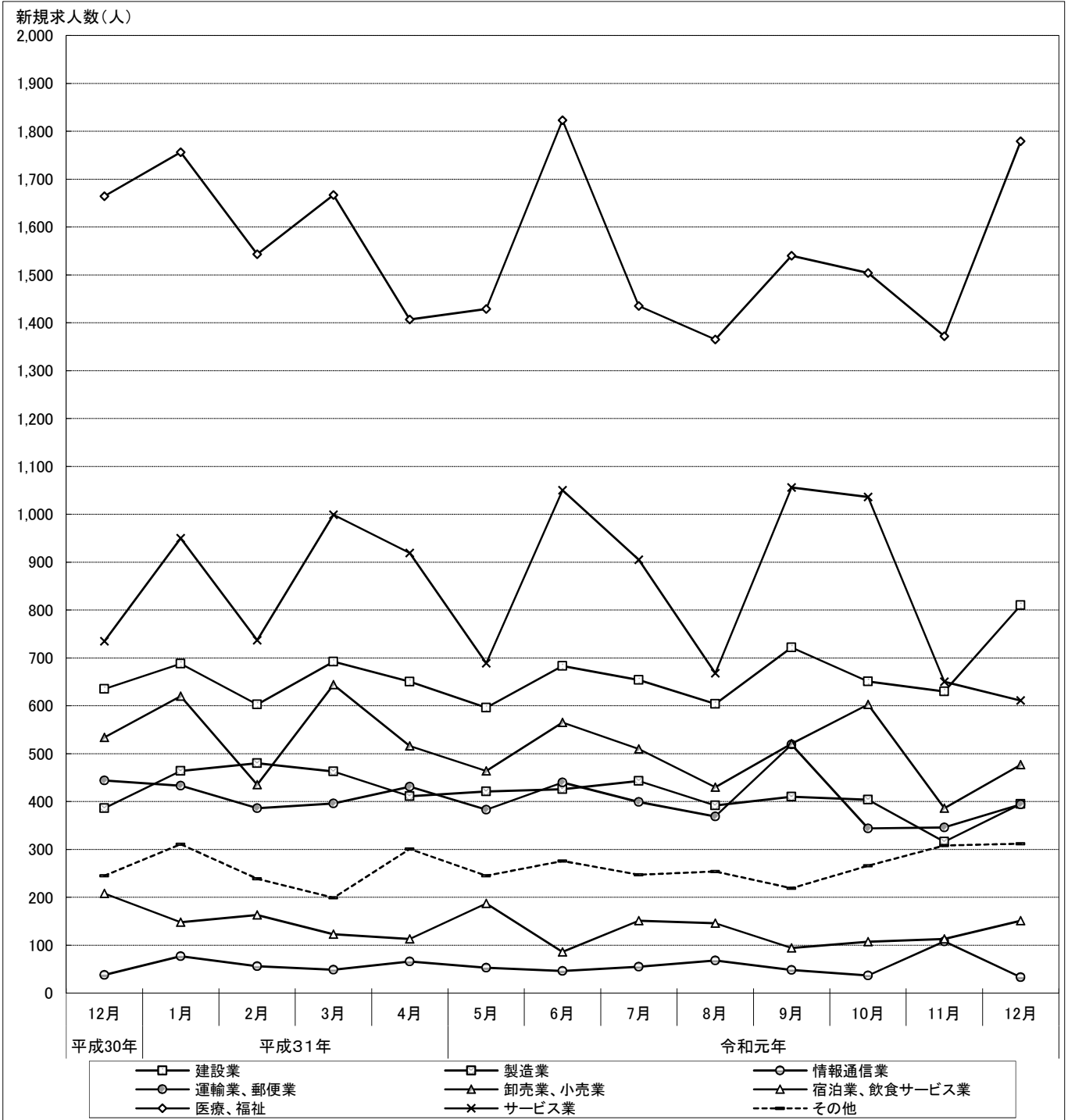
※ 平成25年6月24日より、ハローワーク若松・ハローワーク戸畑の求人手続きの取扱窓口は、ハローワーク八幡に変更。

3-b 市内地区別 有効求人倍率等の推移【一般(パートタイム)】(月単位)



区分	平成30年	平成31年				令和元年								
	12月	1月	2月	3月	4月	5月	6月	7月	8月	9月	10月	11月	12月	
門司	月間有効求人数(人)	1,668	1,741	1,777	1,829	1,753	1,719	1,726	1,735	1,664	1,702	1,683	1,626	1,570
	月間有効求職者数(人)	417	440	435	443	495	516	497	484	470	490	492	466	419
	有効求人倍率(倍)	4.00	3.96	4.09	4.13	3.54	3.33	3.47	3.58	3.54	3.47	3.42	3.49	3.75
	新規求人数(人)	627	640	610	686	558	581	639	581	519	658	577	494	577
	新規求職申込者数(人)	66	127	85	104	177	118	78	101	79	122	113	67	69
	新規求人倍率(倍)	9.50	5.04	7.18	6.60	3.15	4.92	8.19	5.75	6.57	5.39	5.11	7.37	8.36
	就職件数(件)	31	36	37	55	53	52	22	32	33	29	44	38	29
小倉	月間有効求人数(人)	3,571	3,660	3,701	3,824	3,898	3,833	3,664	3,641	3,644	3,718	4,028	3,971	3,815
	月間有効求職者数(人)	2,001	2,032	2,095	2,218	2,483	2,590	2,585	2,449	2,362	2,323	2,347	2,302	2,050
	有効求人倍率(倍)	1.78	1.80	1.77	1.72	1.57	1.48	1.42	1.49	1.54	1.60	1.72	1.73	1.86
	新規求人数(人)	1,203	1,285	1,335	1,443	1,375	1,238	1,284	1,354	1,254	1,313	1,663	1,259	1,238
	新規求職申込者数(人)	330	551	534	562	833	616	548	531	496	549	562	434	355
	新規求人倍率(倍)	3.65	2.33	2.50	2.57	1.65	2.01	2.34	2.55	2.53	2.39	2.96	2.90	3.49
	就職件数(件)	156	151	156	236	216	222	204	197	176	193	200	181	178
若松	月間有効求人数(人)	0	0	0	0	0	0	0	0	0	0	0	0	0
	月間有効求職者数(人)	350	354	375	390	441	461	463	433	414	379	360	333	301
	有効求人倍率(倍)	0.00	0.00	0.00	0.00	0.00	0.00	0.00	0.00	0.00	0.00	0.00	0.00	0.00
	新規求人数(人)	0	0	0	0	0	0	0	0	0	0	0	0	0
	新規求職申込者数(人)	48	78	82	82	130	107	85	73	76	67	85	48	43
	新規求人倍率(倍)	0.00	0.00	0.00	0.00	0.00	0.00	0.00	0.00	0.00	0.00	0.00	0.00	0.00
	就職件数(件)	20	18	29	28	29	25	28	33	18	23	35	26	24
八幡	月間有効求人数(人)	3,270	3,444	3,599	3,644	3,730	3,472	3,458	3,347	3,370	3,445	3,521	3,392	3,326
	月間有効求職者数(人)	2,331	2,355	2,401	2,544	2,891	2,943	2,883	2,760	2,641	2,628	2,649	2,574	2,388
	有効求人倍率(倍)	1.40	1.46	1.50	1.43	1.29	1.18	1.20	1.21	1.28	1.31	1.33	1.32	1.39
	新規求人数(人)	1,211	1,343	1,249	1,302	1,402	1,128	1,200	1,266	1,112	1,228	1,358	1,052	1,146
	新規求職申込者数(人)	338	583	498	576	877	564	501	534	432	563	564	433	348
	新規求人倍率(倍)	3.58	2.30	2.51	2.26	1.60	2.00	2.40	2.37	2.57	2.18	2.41	2.43	3.29
	就職件数(件)	164	140	180	193	201	218	201	206	174	184	176	172	149
合計(北九州市)	月間有効求人数(人)	8,509	8,845	9,077	9,297	9,381	9,024	8,848	8,723	8,678	8,865	9,232	8,989	8,711
	月間有効求職者数(人)	5,099	5,181	5,306	5,595	6,310	6,510	6,428	6,126	5,887	5,820	5,848	5,675	5,158
	有効求人倍率(倍)	1.67	1.71	1.71	1.66	1.49	1.39	1.38	1.42	1.47	1.52	1.58	1.58	1.69
	新規求人数(人)	3,041	3,268	3,194	3,431	3,335	2,947	3,123	3,201	2,885	3,199	3,598	2,805	2,961
	新規求職申込者数(人)	782	1,339	1,199	1,324	2,017	1,405	1,212	1,239	1,083	1,301	1,324	982	815
	新規求人倍率(倍)	3.89	2.44	2.66	2.59	1.65	2.10	2.58	2.58	2.66	2.46	2.72	2.86	3.63
	就職件数(件)	371	345	402	512	499	517	455	468	401	429	455	417	380

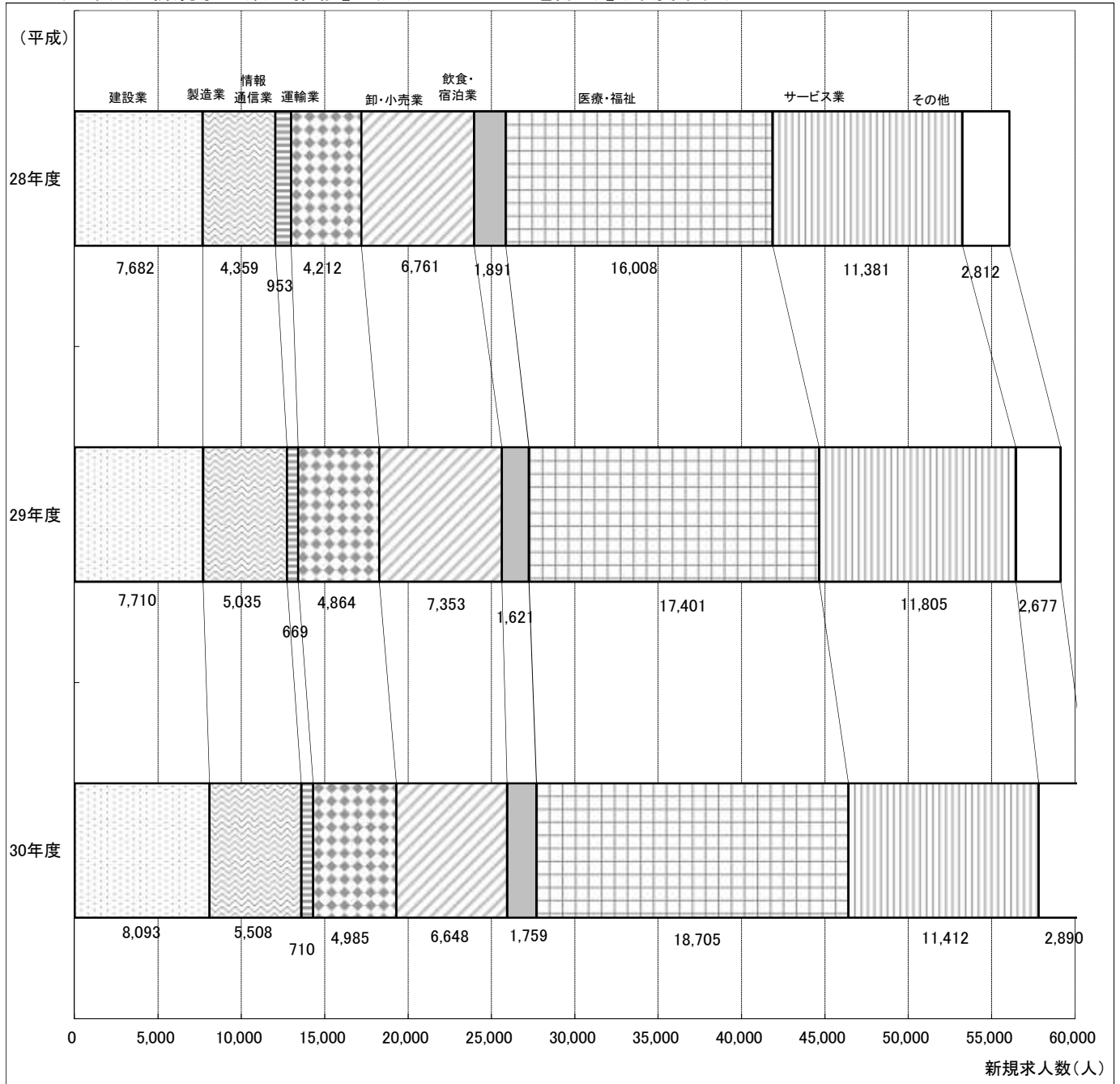
4-a 産業別 新規求人数の推移【一般(パートタイムを除く)】(月単位)



(単位:人)

区分	平成30年					平成31年								令和元年			
	12月	1月	2月	3月	4月	5月	6月	7月	8月	9月	10月	11月	12月	12月			
建設業	635	688	603	692	650	596	683	654	604	722	651	630	810				
製造業	386	464	480	463	411	421	426	443	392	410	404	316	395				
情報通信業	38	77	56	49	66	53	46	55	68	48	37	108	33				
運輸業、郵便業	444	433	386	396	431	383	440	399	369	519	344	346	394				
卸売業、小売業	534	620	435	644	516	464	565	510	430	521	603	386	477				
宿泊業、飲食サービス業	208	148	163	123	113	187	86	151	146	94	107	113	151				
医療、福祉	1,664	1,756	1,543	1,667	1,407	1,429	1,823	1,435	1,365	1,540	1,504	1,372	1,779				
サービス業	735	950	737	999	919	689	1,050	905	668	1,056	1,036	650	611				
その他	245	311	239	199	301	245	276	247	254	219	266	308	312				
新規求人数(合計)	4,889	5,447	4,642	5,232	4,814	4,467	5,395	4,799	4,296	5,129	4,952	4,229	4,962				

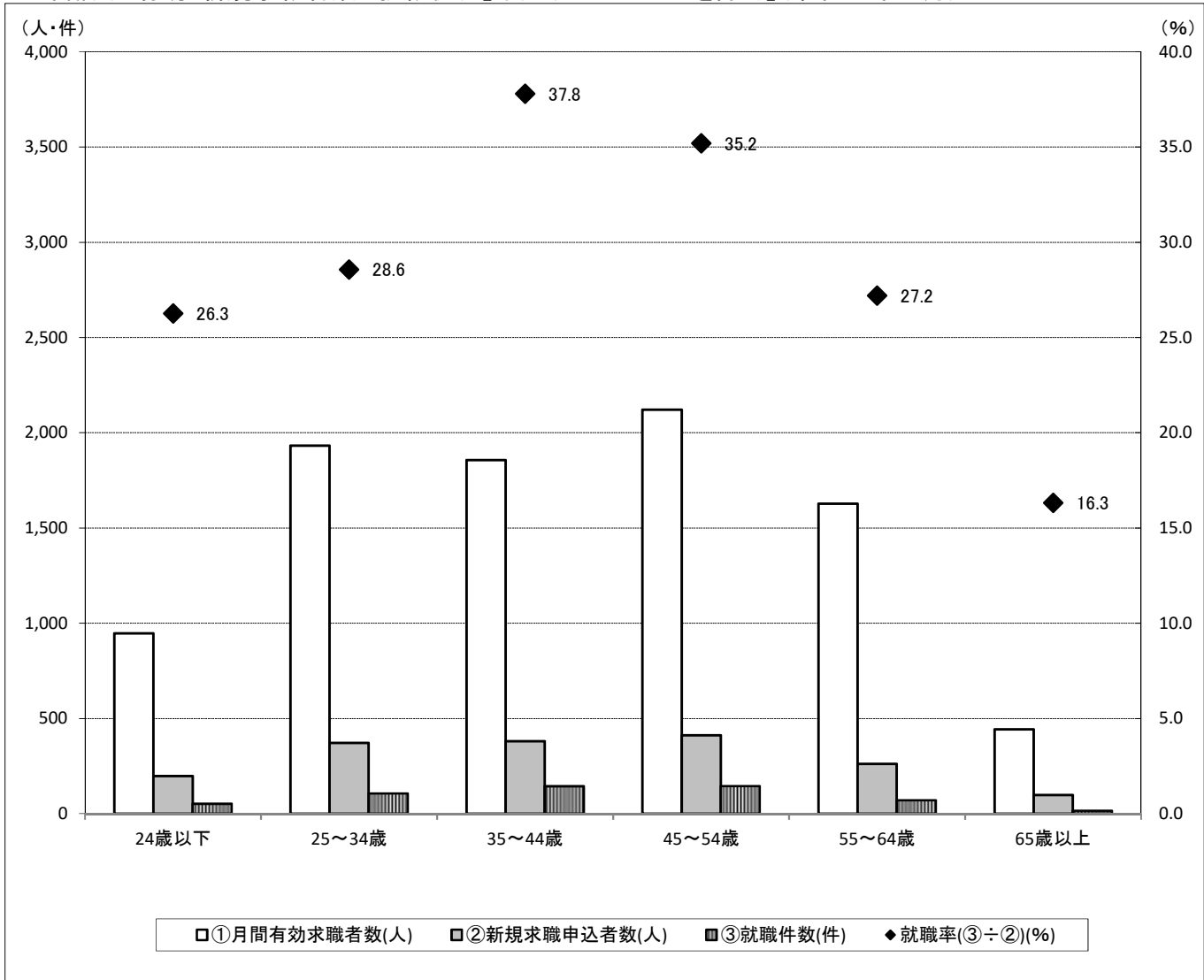
4-b 産業別 新規求人数の推移【一般(パートタイムを除く)】(年度単位)



(単位:人)

区分	平成									
	21年度	22年度	23年度	24年度	25年度	26年度	27年度	28年度	29年度	30年度
建設業	3,939	4,990	5,384	5,362	5,243	5,257	6,331	7,682	7,710	8,093
製造業	2,404	3,042	3,234	2,939	3,320	3,817	3,977	4,359	5,035	5,508
情報通信業	1,010	1,416	1,092	1,505	1,483	1,598	1,067	953	669	710
運輸業、郵便業	4,660	6,349	5,777	4,534	3,971	3,779	3,917	4,212	4,864	4,985
卸売業、小売業	4,604	5,250	5,893	6,254	5,945	6,338	6,847	6,761	7,353	6,648
宿泊業、飲食サービス業	1,080	1,268	1,454	1,613	1,447	1,519	1,488	1,891	1,621	1,759
医療、福祉	9,017	11,126	12,913	13,348	12,765	14,643	15,254	16,008	17,401	18,705
サービス業	6,993	8,535	9,298	9,564	10,377	11,638	11,355	11,381	11,805	11,412
その他	1,864	2,572	2,529	2,298	2,142	2,446	2,420	2,812	2,677	2,890
新規求人数(合計)	35,571	44,548	47,574	47,417	46,693	51,035	52,656	56,059	59,135	60,710

5 年齢別 有効・新規求職者数と就職状況【常用(パートタイムを除く)】(令和元年12月)



区分	①月間有効求職者数(人)			②新規求職申込者数(人)			③就職件数(件)			就職率(③÷②)(%)		
	全数	男性	女性	全数	男性	女性	全数	男性	女性	全数	男性	女性
19歳以下	102	47	55	28	12	16	4	3	1	14.3	25.0	6.3
20~24歳	845	417	426	170	72	97	48	19	29	28.2	26.4	29.9
24歳以下	947	464	481	198	84	113	52	22	30	26.3	26.2	26.5
25~29歳	1,010	445	563	200	94	105	52	24	28	26.0	25.5	26.7
30~34歳	923	447	473	171	74	97	54	33	21	31.6	44.6	21.6
25~34歳	1,933	892	1,036	371	168	202	106	57	49	28.6	33.9	24.3
35~39歳	897	455	442	173	78	95	67	31	36	38.7	39.7	37.9
40~44歳	959	454	504	208	91	117	77	35	42	37.0	38.5	35.9
35~44歳	1,856	909	946	381	169	212	144	66	78	37.8	39.1	36.8
45~49歳	1,098	524	571	234	105	128	70	30	40	29.9	28.6	31.3
50~54歳	1,023	537	485	178	84	93	75	39	36	42.1	46.4	38.7
45~54歳	2,121	1,061	1,056	412	189	221	145	69	76	35.2	36.5	34.4
55~59歳	882	530	351	141	89	52	36	22	14	25.5	24.7	26.9
60~64歳	745	532	212	120	86	34	35	24	11	29.2	27.9	32.4
55~64歳	1,627	1,062	563	261	175	86	71	46	25	27.2	26.3	29.1
65歳以上	443	373	69	98	82	15	16	14	2	16.3	17.1	13.3
合計	8,927	4,761	4,151	1,721	867	849	534	274	260	31.0	31.6	30.6

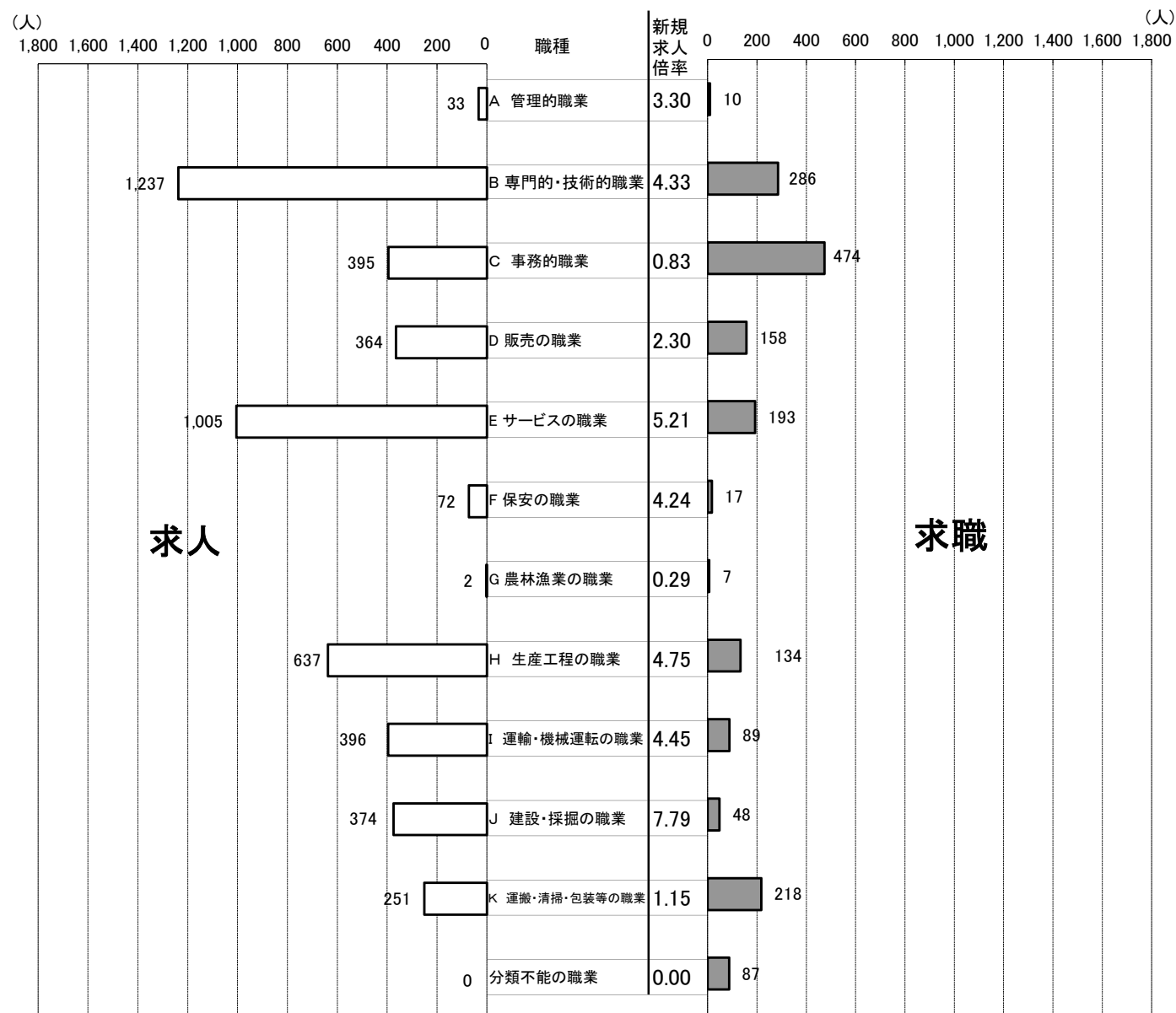
※求職申込書における男女別の記入が任意であるため、男女の合計と全数は一致しない。

6-a 職業別 新規求人・求職の状況【常用(パートタイムを除く)】(令和元年12月)

区分	①新規求職申込者数(人)			②新規求人数(人)	新規求人倍率(倍)
	全数	男性	女性	全数	(②÷①)
A 管理的職業	10	9	1	33	3.30
B 専門的・技術的職業	286	115	170	1,237	4.33
C 事務的職業	474	97	376	395	0.83
D 販売の職業	158	104	54	364	2.30
E サービスの職業	193	66	127	1,005	5.21
F 保安の職業	17	17	0	72	4.24
G 農林漁業の職業	7	6	1	2	0.29
H 生産工程の職業	134	109	25	637	4.75
I 輸送・機械運転の職業	89	83	6	396	4.45
J 建設・採掘の職業	48	46	2	374	7.79
K 運搬・清掃・包装等の職業	218	157	59	251	1.15
分類不能の職業	87	58	28	0	0.00
合計	1,721	867	849	4,766	2.77
うちIT関連職業	70	46	24	107	1.53
うち福祉関連職業	213	62	151	1,248	5.86

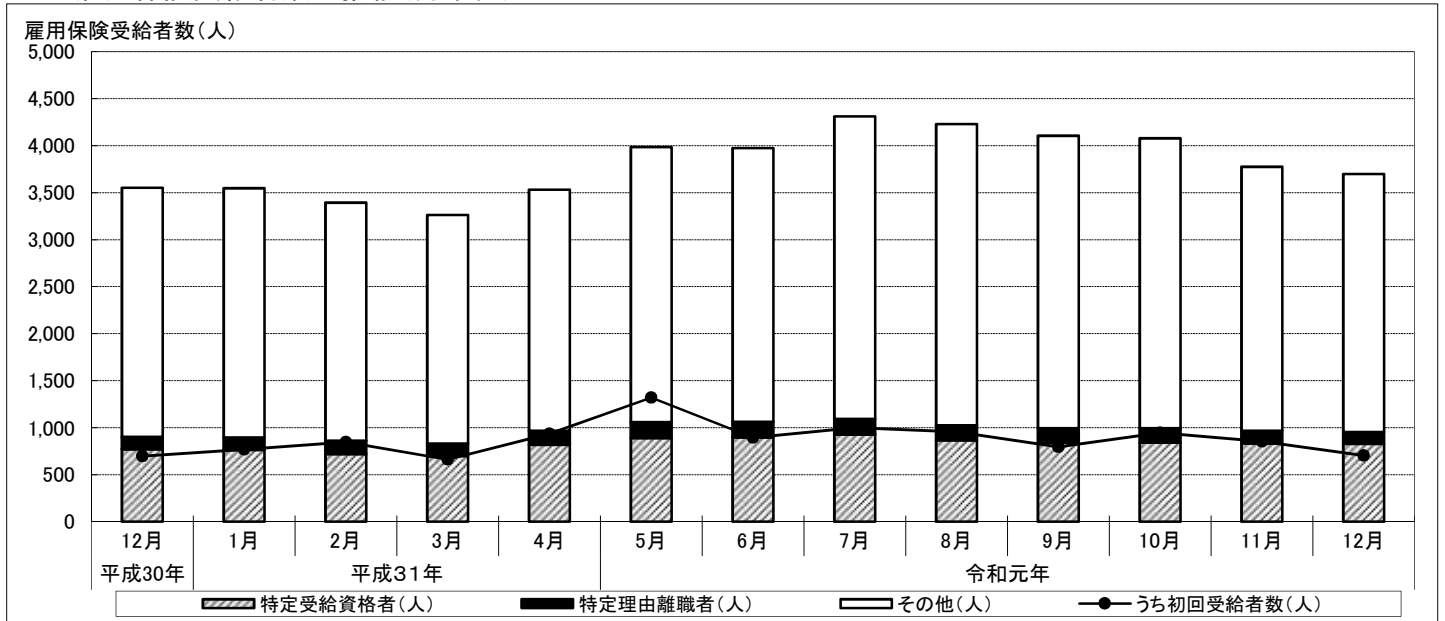
※求職申込書における男女別の記入が任意であるため、男女の合計と全数は一致しない。

6-b 職業別 新規求人・求職バランスシート【常用(パートタイムを除く)】(令和元年12月)



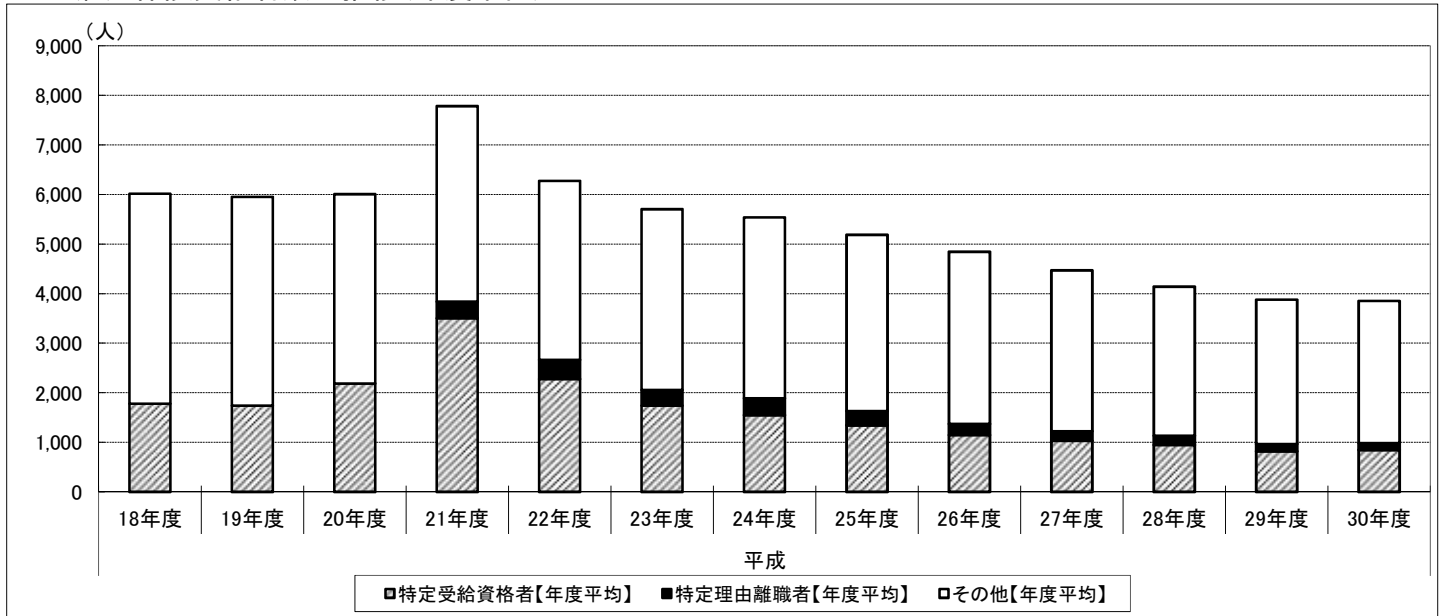
IV 雇用保険受給者数の動き

1-a 雇用保険受給者数の推移(月単位)



区分	平成30年	平成31年				令和元年							
	12月	1月	2月	3月	4月	5月	6月	7月	8月	9月	10月	11月	12月
特定受給資格者(人)	772	763	721	700	817	889	896	929	865	841	842	831	828
特定理由離職者(人)	129	133	139	132	151	169	166	165	159	153	153	137	125
その他(人)	2,650	2,651	2,533	2,430	2,564	2,927	2,911	3,216	3,204	3,111	3,082	2,807	2,744
合計	3,551	3,547	3,393	3,262	3,532	3,985	3,973	4,310	4,228	4,105	4,077	3,775	3,697
うち初回受給者数(人)	696	767	846	662	934	1,320	895	999	956	797	944	853	704
【参考】前年同月比(%)	-5.6	-2.7	-6.0	-9.4	-0.3	1.8	-4.7	1.0	-4.2	-2.6	-1.3	-0.8	4.1

1-b 雇用保険受給者数の推移(年度単位)



(単位:人)

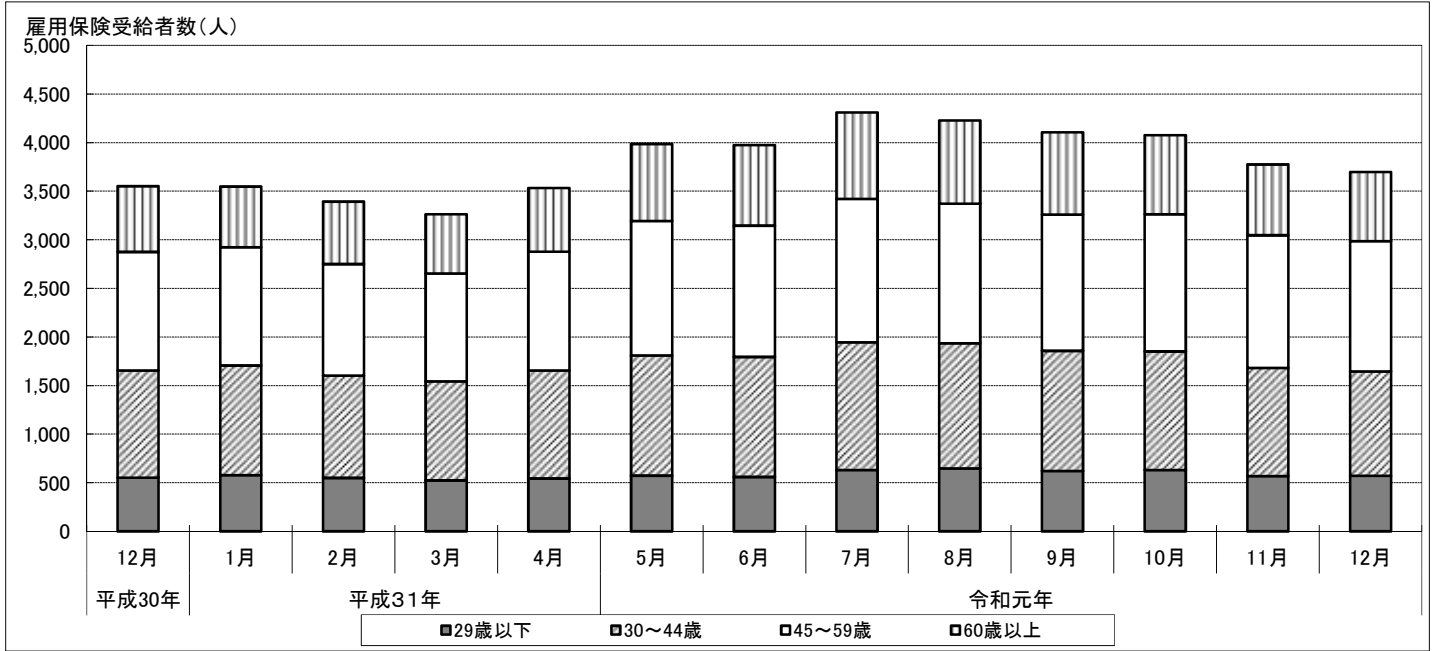
	平成												
	18年度	19年度	20年度	21年度	22年度	23年度	24年度	25年度	26年度	27年度	28年度	29年度	30年度
特定受給資格者【年度平均】	1,778	1,740	2,188	3,503	2,278	1,741	1,550	1,344	1,147	1,029	947	820	847
特定理由離職者【年度平均】	-	-	-	334	386	316	339	287	224	194	186	147	136
その他【年度平均】	4,238	4,212	3,817	3,945	3,611	3,646	3,647	3,554	3,473	3,245	3,007	2,911	2,868
雇用保険受給者数【年度平均】	6,016	5,953	6,006	7,782	6,275	5,703	5,535	5,184	4,844	4,467	4,139	3,878	3,851

※年度の値については、それぞれの月単位の値の合計を12で除算したものを使用。(1ヶ月あたりの平均受給者数)

よって、特定受給資格者+特定受給資格者以外=雇用保険受給者数にならない場合がある。

※「特定理由離職者」制度は平成21年度より開始。

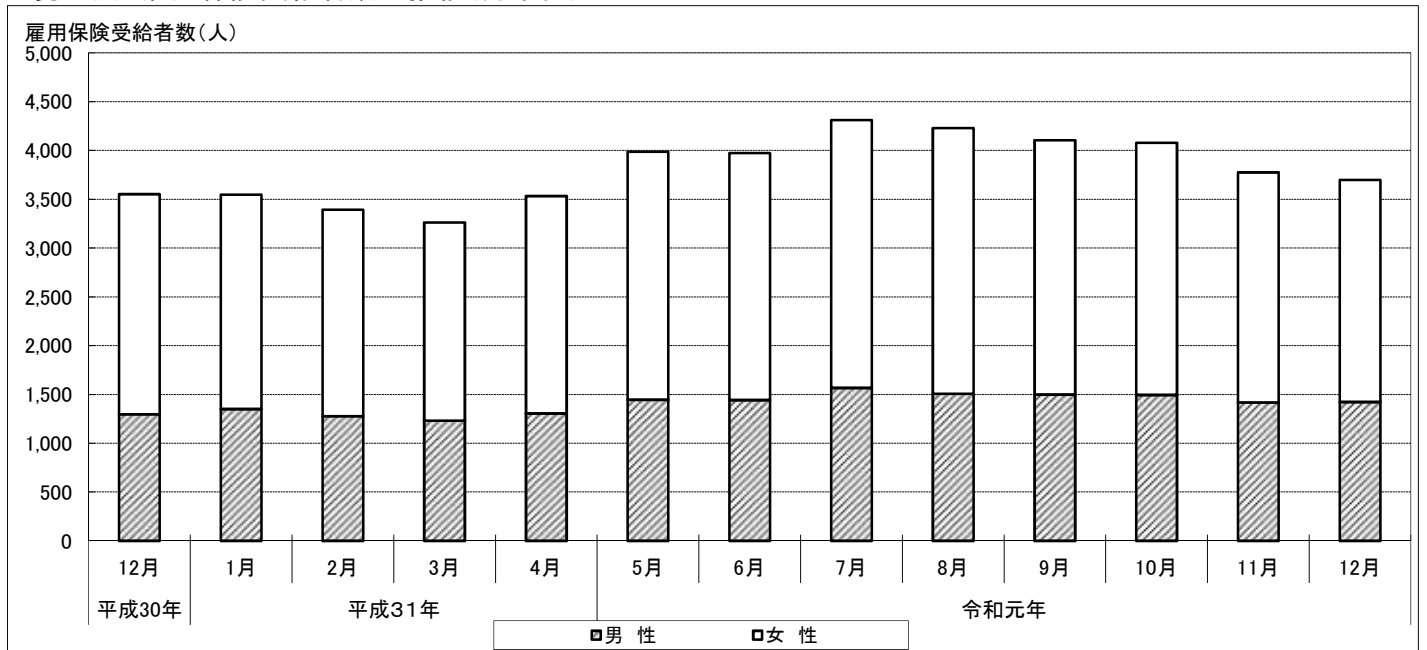
2 年齢別 雇用保険受給者数の推移(月単位)



(単位:人)

区分	平成30年		平成31年				令和元年						
	12月	1月	2月	3月	4月	5月	6月	7月	8月	9月	10月	11月	12月
29歳以下	551	578	550	524	544	573	560	630	647	622	632	568	571
30~44歳	1,104	1,128	1,052	1,020	1,111	1,236	1,235	1,316	1,289	1,236	1,219	1,114	1,075
45~59歳	1,221	1,218	1,148	1,110	1,222	1,384	1,350	1,475	1,436	1,402	1,411	1,365	1,339
60歳以上	675	623	643	608	655	792	828	889	856	845	815	728	712
合計	3,551	3,547	3,393	3,262	3,532	3,985	3,973	4,310	4,228	4,105	4,077	3,775	3,697

3 男女別 雇用保険受給者数の推移(月単位)



(単位:人)

区分	平成30年		平成31年				令和元年						
	12月	1月	2月	3月	4月	5月	6月	7月	8月	9月	10月	11月	12月
男性	1,296	1,351	1,277	1,232	1,305	1,446	1,443	1,567	1,507	1,499	1,495	1,419	1,423
女性	2,255	2,196	2,116	2,030	2,227	2,539	2,530	2,743	2,721	2,606	2,582	2,356	2,274
合計	3,551	3,547	3,393	3,262	3,532	3,985	3,973	4,310	4,228	4,105	4,077	3,775	3,697