

# 北九州市公報

発行所  
北九州市小倉北区内1番1号  
北九州市役所

## 監査公表

### 定期監査

建設局及び区役所まちづくり整備課（工事監査） ……（監査公表第15号） …… 1

### 定期監査

建築都市局（工事監査） ……（監査公表第16号） …… 15

### 定期監査

企画調整局、総務局、市議会事務局及び教育委員会 ……（監査公表第17号） …… 25

### 財政援助団体等監査

#### 財政援助団体

（北九州女性創業支援ひなの会）  
（学校法人東筑紫学園（照曜館中学校、東筑紫学園高等学校））  
（学校法人折尾愛真学園（折尾愛真中学校、折尾愛真高等学校））  
（一般財団法人北九州市教職員互助会）  
（北九州市中学校体育連盟）  
（北九州市立高等学校PTA）  
公の施設の指定管理者  
（公益財団法人アジア女性交流・研究フォーラム）  
（株式会社日本施設協会）

……（監査公表第18号） …… 28

### 財政援助団体等監査

#### 出資団体

（公益財団法人アジア成長研究所）  
（公益財団法人北九州国際交流協会）  
（公益財団法人アジア女性交流・研究フォーラム）  
（公益財団法人北九州市学校給食協会）

……（監査公表第19号） …… 31

### 定期監査

産業経済局、病院局及び農業委員会 ……（監査公表第20号） …… 63

## 財政援助団体等監査

### 財政援助団体

(北九州市にぎわいづくり懇話会)

(北九州市都心集客推進委員会)

### 公の施設の指定管理者

(株式会社ビービーディオール・ジェイ・ウエスト・アクティオ株式会社共同企業体)

(九州鉄道記念館運営共同企業体)

(北九州商工会議所)

(北九州まちづくり応援団株式会社)

(医療法人茜会)

…… (監査公表第21号) …… 67

## 財政援助団体等監査

### 出資団体

(公益財団法人九州ヒューマンメディア創造センター)

(公益財団法人北九州産業学術推進機構)

(公益財団法人北九州観光コンベンション協会)

(株式会社北九州輸入促進センター)

(株式会社北九州テクノセンター)

(皿倉登山鉄道株式会社)

(公益財団法人福岡県豊前海漁業振興基金)

…… (監査公表第22号) …… 71

# 北九州市監査委員

北九州市監査公表第15号

平成30年7月31日

北九州市監査委員 井上 勲  
 同 廣瀬 隆明  
 同 香月 耕治  
 同 福島 司

地方自治法第199条第1項、第2項及び第4項の規定に基づき、定期監査を行ったので、同条第9項の規定により、その結果を公表する。

なお、この監査は、監査委員 江本 均（平成30年6月30日辞任）、同 廣瀬 隆明、同 香月 耕治、同 福島 司により行った。

1 監査の対象

今回の監査は、建設局、区役所まちづくり整備課において施工する道路関係の工事（調査設計、除草、浚渫及びエレベーター・エスカレーターの設備点検等に係わる業務委託を含む。以下、同じ。）で、平成28年10月1日から平成29年9月30日までに完了（予定を含む。）した工事及び前記対象期間中に債務負担行為により継続中の工事を対象とした。

2 監査の方法

監査に必要な資料の提出を求め、表1、表2のとおり工事等を抽出し、それぞれ事務手続、設計・積算及び施工について、事務が適正に執行されているか等を主眼に、関係書類の審査及び現地実査を実施するとともに、関係職員から説明を聴取した。

表1 工事の抽出（建設局）

工事区分	対象工事		抽出工事		備考
	件数	契約金額 (千円)	件数	契約金額 (千円)	
本工事 (委託業務を含む)	170	9,923,670	41	3,209,060	別表1 参照
軽微な工事 (委託業務を含む)	265	183,796	24	34,425	別表2 参照

表2 工事の抽出（区役所まちづくり整備課）

工事区分	対象工事		抽出工事		備考
	件数	契約金額 (千円)	件数	契約金額 (千円)	
本工事 (委託業務を含む)	242	1,951,443	33	623,333	別表3 参照
軽微な工事 (委託業務を含む)	2,159	2,912,032	32	57,555	別表4 参照

### 3 監査の期間

平成29年11月24日から平成30年4月27日まで

### 4 監査の結果

#### (1) 建設局

監査の結果、工事の事務手続、設計・積算及び施工は、おおむね適正に行われていたが、一部に次のような事項が認められた。これについては、適切な措置を講じられたい。

※ [ ] 内の数字は、「別表1 本工事抽出一覧表」の番号を示す。

#### ア 工事費の積算について

(街路課)

##### [14] 飛行場南線（中曽根工区）橋梁上部工工事（28-1）

本工事は、小倉南区中曽根新町の都市計画道路・飛行場南線において、県道門司行橋線と交差する区間を立体交差とするため、工場製作したコンクリート製の桁を県道上に架設する工事であり、桁の価格は、建設資材価格特別調査により決定している。

土木工事標準積算基準書（以下、「基準書」という。）によると、桁組立工において、「定着装置は、製作（桁の価格）に含まれるので計上しない。」とされているが、本工事においては桁組立工に定着装置の費用を、別途計上しており、二重計上となっていた。

工事の積算にあたっては、所定の基準書等を遵守し、適切に行われたい。

#### イ 工事費の積算について

(西部整備事務所工務第一課)

##### [37] 北九州小竹線仮橋維持管理工事（28-1）

本工事は、八幡東区河内地区において、大雨で被災した県道を迂回させ

るため設置した仮橋の維持管理を行うものである。

本市の「積算運用の手引き」によると、本工事（維持管理工事）の発注にあたっては、仮橋の設置工事（以下、「前期工事」という。）の受注者と随意契約を行うとともに、前期工事との諸経費調整を行うとされている。しかし、随意契約は行ったが、諸経費の調整を行っておらず不適切な積算となっていた。

工事の積算にあたっては、所定の規程等を遵守し適切に行われたい。

## （２）区役所

監査の結果、工事の事務手続、設計・積算及び施工は、おおむね適正に行われていた。

別表1 本工事抽出一覧表（建設局）

番号	部課名	工事名称 〈工事場所〉	工事概要	契約内容		
				方法	契約金額 (千円)	工期
1	道路部 道路維持課	都市モノレール小倉線 PC 桁 嵩上工事(27-8) 〈小倉南区富士見三丁目ほか〉	PC 桁嵩上げ工	指名	70,583	28. 3.17 29. 1.31
2	道路部 道路維持課	都市モノレール小倉線 RC 支 柱補修補強工事(28-3) 〈小倉南区北方三丁目ほか〉	RC 支柱耐震補強工 RC 支柱梁補修工	指名	76,389	28. 8. 4 29. 3.31
3	道路部 道路維持課	都市モノレール小倉線耐震補 強工事(28-7) 〈小倉北区片野五丁目ほか〉	RC 支柱耐震補強工	一般	96,103	28. 7.14 29. 3.17
4	道路部 道路建設課	国道 199 号（砂津大橋）橋梁補修 測量概略設計等業務委託（27-1） 〈小倉北区浅野二丁目ほか〉	道路測量、詳細調 査、暫定的橋梁補 修詳細設計	指名	10,831	27.12. 3 28.10.31
5	道路部 道路建設課	国道 3 号（大川橋交差点）大川橋 （下流側）上部工架設工(28-1) 〈門司区大里東口ほか〉	単純中空合成床版 橋、地組工、架設 工、床版工	一般	69,249	28. 8.10 29. 3.15
6	道路部 道路建設課	国道 3 号（大川橋交差点）道 路改良工事(28-6) 〈門司区大里東口ほか〉	踏掛盤、BOX カルハ <sup>ハ</sup> ー ト、車道舗装工	指名	19,842	29. 1.19 29. 7.15
7	道路部 道路建設課	楠橋南楠橋上方 1 号線舗装新 設工事（28-1） 〈八幡西区楠橋南一丁目〉	舗装工、擁壁工	指名	44,688	28.10.20 29. 3.31
8	道路部 道路建設課	曾根鞆ヶ谷線道路改良工事 （27-1） 〈小倉北区南丘三丁目〉	土工、擁壁工	指名	32,991	28. 4.21 29. 3.31
9	道路部 道路建設課	長野 68 号線道路改築工事 （28-1） 〈小倉南区長野東町〉	ブロック積、舗装 工、排水工	一般	34,553	28. 6.30 29. 6.30
10	道路部 道路建設課	恒見朽網線（曾根新田工区） 雨水幹線築造工事(28-1) 〈小倉南区曾根北町〉	コンクリートブ <sup>ラ</sup> ック積 工、地盤改良、付 帯施設工	一般	126,944	28. 9. 1 29. 7.10

番号	部課名	工事名称 (工事場所)	工事概要	契約内容		
				方法	契約金額 (千円)	工期
11	道路部 道路建設課	恒見朽網線（曾根新田工区） 道路改良工事(28-4) 〈小倉南区大字曾根新田〉	盛土工、法面工、 仮設工	一般	109,215	28. 9. 1 29. 7. 31
12	道路部 街路課	香月線道路改築工事(28-1) 〈八幡西区香月中央三丁目ほか〉	道路改築工	指名	73,079	28. 6. 23 29. 3. 31
13	道路部 街路課	3号線（大蔵工区）道路改築 工事（28-1） 〈八幡東区上本町一丁目ほか〉	舗装工、電線共同 溝工	指名	100,105	28. 6. 2 29. 3. 15
14	道路部 街路課	飛行場南線（中曾根工区）橋 梁上部工工事（28-1） 〈小倉南区中曾根新町〉	橋梁上部工	指名	297,605	28. 9. 23 29. 8. 31
15	道路部 街路課	砂津長浜線道路改良工事 （27-2） 〈小倉北区長浜町〉	道路改良工	一般	178,738	28. 3. 31 29. 3. 15
16	道路部 街路課	日明渡船場線（下の浜橋）橋 梁上部工工事（28-7） 〈戸畑区中原東二丁目ほか〉	PC橋架設工	一般	74,110	28. 7. 28 29. 4. 30
17	道路部 街路課	日明渡船場線（中井工区）舗 装工事（28-15） 〈戸畑区中原東三丁目ほか〉	舗装工	指名	9,891	29. 4. 20 29. 8. 31
18	道路部 街路課	日明渡船場線（中原工区）道 路改築工事（28-9） 〈戸畑区中原西一丁目ほか〉	道路改築工	一般	42,130	28. 8. 10 29. 8. 31
19	道路部 街路課	黒崎城石黒崎1号線自由通路 製作等工事 〈八幡西区黒崎城石〉	鋼橋製作工ほか	一般	147,861	28. 6. 16 29. 5. 31
20	道路部 街路課	中原戸畑1号線外道路附属施 設整備工事（28-4） 〈戸畑区中原新町〉	歩道拡幅・立入防 止柵設置工ほか	指名	8,317	28. 10. 20 29. 2. 28

番号	部課名	工事名称 (工事場所)	工事概要	契約内容		
				方法	契約金額 (千円)	工期
21	道路部 街路課	戸畑枝光線(牧山枝光間)橋梁 下部工工事(27-4) 〈八幡東区大字枝光〉	橋脚工	一般	328,198	28. 3.31 29. 3.15
22	道路部 街路課	戸畑枝光線(牧山枝光間)橋梁 下部工工事(27-7) 〈八幡東区大字枝光〉	橋脚工	一般	235,809	28. 3.31 29. 3.27
23	道路部 街路課	戸畑枝光線(牧山枝光間)橋梁 下部工工事(28-2) 〈八幡東区大字枝光〉	橋台工	一般	161,342	28. 6.16 29. 3.15
24	道路部 街路課	戸畑枝光線(牧山枝光間)橋梁 上部工製作工事(28-11) 〈八幡東区大字枝光〉	鋼桁製作・工場塗 装・輸送工	指名	275,870	28. 7.14 29. 3.31
25	道路部 街路課	汐井町牧山海岸線迂回路設置 工事(28-1) 〈戸畑区牧山海岸〉	舗装工、仮橋工	一般	140,794	28.11.10 29. 8.31
26	東部整備 事務所工 務第一課	新門司港大里線(大里本町ア ンダーパス)防護柵設置工事 〈門司区大里本町二丁目〉	高欄撤去工	指名	21,089	28. 9.15 29. 3.15
27	東部整備 事務所工 務第一課	大蔵到津線他1線自転車通行 帯設置工事 〈小倉北区上到津四丁目ほか〉	区画線工、表示 設置工	指名	15,495	28. 8. 5 28.11.23
28	東部整備 事務所工 務第一課	合馬長行線道路改築工事 (28-1) 〈小倉南区長尾三丁目ほか〉	函渠工、車道舗 装工ほか	一般	49,568	28. 9. 8 29. 3. 5
29	東部整備 事務所工 務第一課	長行田町線(長尾小学校入口 交差点)交差点改良工事 (27-1) 〈小倉南区長尾五丁目ほか〉	舗装工、擁壁工ほ か	一般	26,363	27.11.12 28.10.31
30	東部整備 事務所工 務第二課	新楠橋(畑1号線)橋梁補修 工事 〈門司区大字畑〉	防護柵取替工	一般	24,911	28. 9. 8 29. 2.10



番号	部課名	工事名称 (工事場所)	工事概要	契約内容		
				方法	契約金額 (千円)	工期
31	西部整備 事務所工 務第一課	折尾頓田線自転車通行帯整備 工事（八幡西区工区） 〈八幡西区浅川二丁目ほか〉	舗装工、縁石工ほ か	指名	16,850	28. 7.29 29. 1.15
32	西部整備 事務所工 務第一課	大浦医生ヶ丘1号線（産業医 大東）交差点改良工事 〈八幡西区医生ヶ丘〉	舗装工（車道）ほ か	指名	17,259	28.10.14 29. 2.28
33	西部整備 事務所工 務第一課	大浦1号線自転車通行帯整備 工事 〈八幡西区大浦一丁目ほか〉	路面標示工、区画 線工	指名	8,302	28.12.16 29. 3.15
34	西部整備 事務所工 務第一課	直方水巻線道路改良工事 （28-1） 〈八幡西区楠橋西三丁目〉	U型水路工ほか	一 般	50,571	28. 9. 1 29. 6.30
35	西部整備 事務所工 務第一課	京良城町市瀬1号線道路改築 工事（28-1） 〈八幡西区京良城町〉	ボックスカルバート ほか	指名	14,723	28.10. 7 29. 6.30
36	西部整備 事務所工 務第一課	本城熊手線（筒井町）交差点 改良工事 〈八幡西区黒崎三丁目ほか〉	舗装版切断、路面 掘削ほか	指名	12,909	29. 4.28 29. 7.31
37	西部整備 事務所工 務第一課	北九州小竹線仮橋維持管理工 事（28-1） 〈八幡東区河内三丁目〉	仮橋維持管理2橋	随 契	7,884	28. 6. 9 29. 3.31
38	西部整備 事務所工 務第一課	都島展望公園連絡橋下部工工 事 〈戸畑区牧山五丁目ほか〉	深礎工（φ2000mm）	一 般	25,883	28.11.24 29. 7.31
39	西部整備 事務所工 務第二課	畑隧道（小倉中間線）補修工 事（28-1） 〈八幡西区大字畑〉	延長257m	一 般	37,883	28. 9. 1 28.12.28
40	西部整備 事務所工 務第二課	梅崎橋（香月楠橋1号線）橋 梁補修工事 〈八幡西区香月西四丁目〉	断面修復工ほか	一 般	71,116	28.10.27 29. 5.31

番号	部課名	工事名称 (工事場所)	工事概要	契約内容		
				方法	契約金額 (千円)	工期
41	西部整備 事務所工 務第二課	金水橋（小倉中間線）上部工 撤去工事（28-1） 〈八幡西区香月中央一丁目ほか〉	上部工撤去ほか	指名	43,017	28.12. 8 29. 6.30
計				41件	3,209,060千円	

別表2 軽微な工事の抽出件数及び契約金額一覧表（建設局）

部名	課名	対象工事		摘要
		件数	金額(千円)	
道路部	道路維持課	3	6,688	<ul style="list-style-type: none"> <li>・監視カメラ設置工事</li> <li>・擁壁設置工事</li> <li>・バリアフリー化工事</li> <li>・区画線設置工事</li> <li>・側溝補修工事</li> <li>・自転車通行帯設置工事</li> <li>・防火水槽撤去工事</li> <li>・歩道改修工事</li> <li>・金網設置工事</li> </ul>
	道路建設課	3	6,130	
	街路課	4	6,592	
東 部 整備事務所	工務第一課	8	8,875	
西 部 整備事務所	工務第一課	4	4,854	
	工務第二課	2	1,286	
計		24	34,425	

別表3 本工事抽出一覧表（区役所まちづくり整備課）

番号	部課名	工事名称 〈工事場所〉	工事概要	契約内容		
				方法	契約 金額 (千円)	工 期
1	門司区役所 まちづくり 整備課	柄杓田大里線他道路除草 業務委託 〈門司区大字伊川ほか〉	道路除草	指名	6,967	28. 6. 24 28. 10. 15
2	門司区役所 まちづくり 整備課	新桜トンネル他6箇所トン ネル防災設備保守点検業 務委託 〈門司区内一円〉	保守点検	指名	3,456	28. 3. 30 29. 3. 31
3	門司区役所 まちづくり 整備課	門司行橋線歩道バリアフ リー化整備工事 〈門司区吉志一丁目〉	歩道舗装、車道 舗装、排水工、 縁石工	指名	33,687	28. 10. 13 29. 3. 31
4	門司区役所 まちづくり 整備課	柳町25号線道路改築工事 〈門司区柳町〉	舗装工、排水 工、縁石工	指名	27,433	28. 7. 14 29. 3. 31
5	門司区役所 まちづくり 整備課	門司港レトロ観光物産館 屋根防護処理業務委託 〈門司区東港町〉	飛散防止ネット 設置工	随	3,996	29. 4. 21 29. 5. 12
6	小倉北区役所 まちづくり 整備課	井堀3号線（金比羅橋） 橋梁補修工事 〈小倉北区井堀五丁目〉	橋梁補修工	指名	24,766	28. 11. 24 29. 3. 15
7	小倉北区役所 まちづくり 整備課	県道三萩野魚町線（馬 借）舗装補修工事 〈小倉北区馬借二丁目ほか〉	舗装工	指名	37,296	28. 10. 27 29. 2. 28
8	小倉北区役所 まちづくり 整備課	国道322号舗装補修工事 〈小倉北区片野四丁目〉	舗装工	指名	28,789	28. 11. 10 29. 6. 30
9	小倉北区役所 まちづくり 整備課	中津口古船場町1号線（中 津口交差点）改良工事 〈小倉北区中津口一丁目ほか〉	交差点改良	指名	19,951	28. 11. 14 29. 3. 31
10	小倉北区役所 まちづくり 整備課	市立医療センター前他昇降 機保守点検業務委託 〈小倉北区浅野一丁目ほか〉	エレベーター・エ スカレーター点検	随契	7,004	28. 4. 1 29. 3. 31
11	小倉南区役所 まちづくり 整備課	志井60号線道路改築工事 〈小倉南区志井六丁目〉	擁壁工、排水工 ほか	指名	5,722	28. 10. 17 29. 5. 15

番号	部課名	工事名称 (工事場所)	工事概要	契約内容		
				方法	契約 金額 (千円)	工 期
12	小倉南区役所 まちづくり 整備課	直方行橋線道路災害復旧 工事(28-1) 〈小倉南区大字市丸〉	ブロック積工	指名	19,950	28.12.16 29. 4.28
13	小倉南区役所 まちづくり 整備課	国道322号(母原工区) 舗装補修工事 〈小倉南区大字母原ほか〉	切削オーバーレイ 工	指名	19,136	29. 6. 9 29. 9. 7
14	小倉南区役所 まちづくり 整備課	国道322号舗装補修工事 (北方工区) 〈小倉南区北方三丁目〉	舗装工	指名	18,351	28.11.14 29. 4.30
15	小倉南区役所 まちづくり 整備課	国道322号舗装補修工事 (日の出工区) 〈小倉南区日の出町一丁目〉	舗装工	指名	14,698	28.11.14 29. 2.28
16	若松区役所 まちづくり 整備課	頓田二島線(大字頓田) 舗装補修工事 〈若松区大字頓田〉	切削オーバーレイ 工、表層工、区画 線工	指名	16,022	28. 9. 2 28.12.21
17	若松区役所 まちづくり 整備課	国道199号(赤島町)舗 装補修工事 〈若松区赤島町ほか〉	路面切削工、排水 性舗装工、区画線 工	指名	16,715	28.10.14 29. 2.22
18	若松区役所 まちづくり 整備課	小敷塩屋1号線他区画線 設置工事 〈若松区ひびきの北ほか〉	区画線工、道路鋸	指名	8,311	28. 9. 9 28.11.23
19	若松区役所 まちづくり 整備課	国道495号(向洋橋～向洋 町西間)中央分離帯舗装工 事 〈若松区向洋町〉	透水性自然土舗装 工、交通安全施設 工	指名	17,465	28.11. 4 29. 3. 4
20	若松区役所 まちづくり 整備課	二島83号線(南二島二 丁目)舗装補修工事 〈若松区南二島二丁目ほか〉	切削オーバーレイ 工、表層工、区画 線工	指名	19,598	28. 9. 9 28.12. 3
21	八幡東区役所 まちづくり 整備課	八幡戸畑線(前田工区) 舗装補修工事 〈八幡東区前田二丁目〉	補償補修、薄層 カラー舗装	指名	12,149	28.11.11 29. 3.15

番号	部課名	工事名称 (工事場所)	工事概要	契約内容		
				方法	契約 金額 (千円)	工 期
22	八幡東区役所 まちづくり 整備課	鱒淵八幡東自転車道法面 補修工事 〈八幡東区河内一丁目〉	ブロック擁壁工	指名	12,151	28.12.26 29. 3.15
23	八幡東区役所 まちづくり 整備課	豊町6号線橋梁補修工事 〈八幡東区大字大蔵ほか〉	橋梁補修	指名	19,980	29. 2.24 29. 6.30
24	八幡東区役所 まちづくり 整備課	東田地区設備保守点検及 び維持管理業務委託 〈八幡東区東田五丁目ほか〉	エレベーター・エ スカレーター点検	随契	12,961	28. 4. 1 29. 3.31
25	八幡西区役所 まちづくり 整備課	鷹の巣19号線バリアフ リー化整備工事 〈八幡西区鷹の巣二丁目〉	道路整備	一般	43,284	29. 3.16 29.10. 2
26	八幡西区役所 まちづくり 整備課	黒崎28号線他1線みち 再生整備工事 〈八幡西区黒崎四丁目〉	特殊ライン側 溝、アスファル ト舗装	一般	43,244	28. 9.15 29. 3.31
27	八幡西区役所 まちづくり 整備課	小倉中間線災害防除工事 〈八幡西区大字畑〉	落石防護網工	指名	13,268	28.11.11 29. 3.25
28	八幡西区役所 まちづくり 整備課	小倉中間線災害防除工事 (28-2) 〈八幡西区大字畑〉	既設モルタル再 生工	指名	15,536	28.12.26 29. 3.31
29	八幡西区役所 まちづくり 整備課	木屋瀬62号線道路整備 工事 〈八幡西区木屋瀬四丁目〉	道路整備	一般	36,873	29. 2. 9 29. 9.15
30	戸畑区役所 まちづくり 整備課	H28 戸畑エリア昇降機保守 点検業務委託 〈戸畑区中本町ほか〉	昇降機保守点検	随契	7,568	28. 3.30 29. 3.31
31	戸畑区役所 まちづくり 整備課	西鞆ヶ谷町正津町1号線 歩道舗装工事 〈戸畑区天籟寺二丁目ほか〉	透水性カラー舗 装	指名	19,462	28. 7.15 28.12. 2

番号	部課名	工事名称 (工事場所)	工事概要	契約内容		
				方法	契約 金額 (千円)	工 期
32	戸畑区役所 まちづくり 整備課	県道八幡戸畑線（牧山工 区）舗装補修工事 〈戸畑区牧山五丁目ほか〉	切削工、表層工	指名	19,569	28.11.11 29. 2.24
33	戸畑区役所 まちづくり 整備課	県道八幡戸畑線（汐井町 工区）舗装補修工事 〈戸畑区汐井町ほか〉	切削工、表層工	指名	17,975	28.12.16 29. 3.15
計			33件	623,333千円		

別表4 軽微な工事の抽出件数及び契約金額一覧表（区役所）

部名	課名	抽出工事		摘要
		件数	金額(千円)	
門司区役所	まちづくり整備課	4	7,176	<ul style="list-style-type: none"> <li>・照明灯修繕工事</li> <li>・防護柵設置工事</li> <li>・舗装補修工事</li> <li>・法面保護工事</li> <li>・転落防止柵取替工事</li> <li>・橋梁補修工事</li> <li>・側溝改良工事</li> <li>・災害復旧工事</li> <li>・昇降機修繕工事</li> <li>・路側整備工事</li> <li>・排水ポンプ設備設置工事</li> </ul>
小倉北区役所	まちづくり整備課	5	9,014	
小倉南区役所	まちづくり整備課	5	10,506	
若松区役所	まちづくり整備課	4	5,627	
八幡東区役所	まちづくり整備課	4	7,131	
八幡西区役所	まちづくり整備課	7	13,916	
戸畑区役所	まちづくり整備課	3	4,185	
合	計	32	57,555	



平成30年7月31日

北九州市監査委員	井上	勲
同	廣瀬	隆明
同	香月	耕治
同	福島	司

地方自治法第199条第1項、第2項及び第4項の規定に基づき、定期監査を行ったので、同条第9項の規定により、その結果を公表する。

なお、この監査は、監査委員 江本 均（平成30年6月30日辞任）、同 廣瀬 隆明、同 香月 耕治、同 福島 司により行った。

## 1 監査の対象

今回の監査は、建築都市局（計画部、指導部、整備部、折尾総合整備事務所及び建築部）において施工する営繕及び土木工事（工事に伴う調査設計、除草、浚渫及びエレベーター・エスカレーターの設備点検等に係わる業務委託を含む。以下、同じ。）で、平成28年10月1日から平成29年9月30日までに完了（予定を含む。）した工事及び前記対象期間中に債務負担行為により継続中の工事を対象とした。

## 2 監査の方法

監査に必要な資料の提出を求め、表1のとおり工事等を抽出し、それぞれ事務手続き、設計・積算及び施工について、事務が適正に執行されているかを主眼に、関係書類の審査及び現地実査を実施するとともに、関係職員から説明を聴取した。

表1 工事の抽出

工事区分	対象工事		抽出工事		備考
	件数	契約金額 (千円)	件数	契約金額 (千円)	
本工事 (委託業務を含む)	472	23,930,223	71	14,298,926	別表1 参照
軽微な工事 (委託業務を含む)	149	115,237	12	22,547	別表2 参照

3 監査の期間

平成29年11月24日から平成30年4月18日まで

4 監査の結果

監査の結果、工事の事務手続き、設計・積算及び施工は、おおむね適正に行われていた。

別表 1 本工事抽出一覧表

番号	部課名	工事名称 (工事場所)	工事概要	契約内容		
				方法	契約金額 (千円)	工期
1	整備部 学術・研究 都市開発事 務所	学研北部歩道整備工事（27-6） （若松区大字塩屋ほか）	舗装工	指	46,896	27.11.12 28.10.15
2	整備部 学術・研究 都市開発事 務所	学研北部道路築造工事（28-1） （若松区大字塩屋ほか）	舗装工	一	56,815	28.09.01 29.02.28
3	整備部 学術・研究 都市開発事 務所	学研北部塩屋四丁目公園整備工事（28-1） （若松区大字塩屋）	敷地造成、植栽工	指	18,875	28.09.26 29.03.15
4	整備部 学術・研究 都市開発事 務所	学研北部宅地整備工事（28-1） （若松区大字塩屋）	舗装工、排水工	指	13,093	28.06.24 29.01.20
5	整備部 学術・研究 都市開発事 務所	学研北部法面整備工事（29-1） （若松区大字小敷）	法面工	指	19,984	29.05.26 29.08.10
6	折尾総合 整備事務所 工事課	折尾土地区画整理事業宅地整備工事（28-1） （八幡西区堀川町）	土工、補強土工	一	105,033	28.06.30 29.02.10
7	折尾総合 整備事務所 工事課	日吉台光明線道路改築工事（28-2） （八幡西区折尾一丁目）	特殊部 （電力、通信）	一	69,398	28.10.27 29.06.30
8	折尾総合 整備事務所 工事課	折尾土地区画整理事業宅地整備工事（28-2） （八幡西区堀川町）	宅地造成工、道路築造工	一	159,277	28.11.02 29.09.30
9	折尾総合 整備事務所 工事課	折尾南北線道路改築工事（28-1） （八幡西区丸尾町）	舗装工、L型擁壁工	一	30,889	29.03.16 29.08.31
10	建築部 建築課	旧門司競輪場解体工事（第1期） （門司区不老町一丁目1-1）	解体	一	239,683	28.08.10 29.05.31
11	建築部 建築課	子ども図書館改修工事基本・実施設計委託 （小倉北区内4-1）	基本実施設計	指	19,915	29.03.01 29.07.14

番号	部課名	工事名称 (工事場所)	工事概要	契約内容		
				方法	契約金額 (千円)	工期
12	建築部 建築課	若松競艇場特別観覧施設建設工事 (若松区赤岩町13番1号)	新築	一	388,260	28.12.08 29.09.28
13	建築部 建築課	小倉南図書館新築工事 (小倉南区若園四丁目)	新築	一	628,559	28.12.09 30.03.05
14	建築部 建築課	小倉南図書館新築特殊基礎工事 (小倉南区若園四丁目)	特殊基礎	一	26,212	28.07.21 28.11.02
15	建築部 建築課	鞘ヶ谷市民センター大規模改修工事 (戸畑区西鞘ヶ谷町3番17号)	増築/改修	一	65,552	28.09.15 29.04.16
16	建築部 建築課	上津役公園トイレ建替工事 (八幡西区上上津役四丁目)	新築/解体	指	7,508	28.11.02 29.03.12
17	建築部 建築課	西部斎場大規模改修工事(第2期) (八幡西区本城五丁目6番1号)	改修	一	219,620	29.03.30 29.10.31
18	建築部 建築課	浅野1号線横断歩道橋昇降路設置工事 (小倉北区浅野三丁目)	新築	指	21,893	28.06.02 28.12.16
19	建築部 建築課	総合療育センター改築特殊基礎工事 (小倉南区春ヶ丘10番)	特殊基礎	一	202,256	28.09.29 29.01.27
20	建築部 建築課	男女共同参画センターホール天井改修工事 (小倉北区大手町11番4号)	改修	一	40,184	28.09.15 29.04.17
21	建築部 建築課	湯川中央公園トイレ他4件建築工事 (小倉南区湯川新町三丁目24番ほか)	新築	指	36,822	29.01.19 29.07.07
22	建築部 建築課	八幡東区役所まちづくり整備課資材倉庫移転新築工事 (八幡東区東田二丁目2番131ほか)	新築	指	11,666	28.10.13 29.03.15

番号	部課名	工事名称 (工事場所)	工事概要	契約内容		
				方法	契約金額 (千円)	工期
23	建築部 建築課	帆柱公園立体駐車場新築工事 (八幡東区大字尾倉)	新築	一	265,023	29.03.30 29.11.30
24	建築部 建築課	北九州メディアドーム屋根樋改修工事 (小倉北区三萩野三丁目1-1)	改修	一	54,650	28.12.08 29.03.23
25	建築部 建築課	北九州市立美術館改修工事 (戸畑区西鞆ヶ谷町21番)	改修	一	816,454	28.03.11 29.06.19
26	建築部 建築課	本城小学校大規模改修及び防音事業工事 (八幡西区本城一丁目23番1号)	改修	一	407,149	27.10.29 29.03.17
27	建築部 建築課	総合療育センター改築工事 (小倉南区春ヶ丘10番)	改修	一	4,425,840	28.12.09 30.07.03
28	建築部 施設 保全課	総合体育館2階エントランス及び屋外階段改修工事 (八幡東区八王寺町4番1号)	防水改修	指	39,744	28.12.01 29.03.31
29	建築部 施設 保全課	和布刈公園軽飲食店屋根防水改修工事 (門司区大字門司3491-1)	防水改修	指	6,678	28.10.27 29.01.25
30	建築部 施設 保全課	太刀浦3号上屋改良工事 (門司区太刀浦海岸)	外壁等改修・サッシの改良	一	72,352	29.03.16 29.08.28
31	建築部 施設 保全課	西海岸7号上屋解体工事 (門司区西海岸三丁目)	解体	指	15,320	28.11.10 29.02.08
32	建築部 施設 保全課	門司港ポンプ場屋上防水改良工事 (門司区東港町2番24号)	防水改修	指	10,471	29.03.16 29.06.30
33	建築部 施設 保全課	港町ポンプ場ポンプ室石綿除去工事 (小倉北区東港一丁目1番18号)	石綿除去	指	55,535	28.09.15 29.03.14

番号	部課名	工事名称 (工事場所)	工事概要	契約内容		
				方法	契約金額 (千円)	工期
34	建築部 施設 保全課	南小倉中学校外壁改修工事 (小倉北区高尾一丁目4番1号)	外壁改修	指	82,550	29.04.20 29.09.30
35	建築部 施設 保全課	三萩野体育館耐震補強工事 (小倉北区三萩野三丁目3番1号)	屋根面 ブレース設置	指	8,359	28.09.15 29.01.13
36	建築部 施設 保全課	小倉駅東側南北公共連絡通路改修工事 (小倉北区浅野一丁目)	改修工事	一	88,236	28.10.20 29.03.10
37	建築部 施設 保全課	旧八幡東消防署解体工事 (八幡東区春の町二丁目8番13号)	解体工事	指	36,495	28.07.14 29.01.20
38	建築部 施設 保全課	旧門司消防署解体工事 (門司区大里東一丁目4番)	解体工事	指	28,074	28.10.13 29.03.26
39	建築部 施設 保全課	井手浦浄水場戻水ポンプ室 他1件長寿命化工事 (小倉南区大字井手浦418番地)	外壁・ 屋根防 水改修 工事	指	10,778	29.01.19 29.05.25
40	建築部 施設 保全課	小森江ポンプ場長寿命化工事 (門司区羽山二丁目)	耐震壁・ 外壁・ 防水改 修工事	指	17,817	28.11.10 29.03.10
41	建築部 施設 保全課	市立医療センター本館1, 2階外来診察室入口扉 改修工事 (小倉北区馬借二丁目1番1号)	内部建 具改修 工事	指	15,853	29.03.30 29.07.28
42	建築部 施設 保全課	東谷中学校外壁及び屋上防 水改修工事实施設計委託 (小倉南区大字木下499番地 の1)	外壁・ 防水改 修設計	指	1,836	28.12.08 29.03.31
43	建築部 施設 保全課	木屋瀬小学校外壁及び屋上 防水改修工事实施設計委託 (八幡西区大字野面630番地)	外壁・ 防水改 修設計	指	1,512	29.04.20 29.07.29
44	建築部 施設 保全課	山田児童館外壁改修工事 (小倉北区高尾一丁目5番27号)	外壁改 修工事	指	8,400	28.10.27 29.01.25

番号	部課名	工事名称 (工事場所)	工事概要	契約内容		
				方法	契約金額 (千円)	工期
45	建築部 施設 保全課	小倉北区役所庁舎昇降機更新工事 (小倉北区大手町1番1号)	昇降機更新	随	194,400	29.03.15 30.03.31
46	建築部 施設 保全課	平成28年度陣原駅南口他昇降機修繕工事 (八幡西区陣原一丁目2番ほか)	エスカレーター機器部品取替	随	36,450	28.11.09 29.03.31
47	建築部 施設 保全課	平成28年度戸畑駅公共通路昇降機修繕工事 (戸畑区汐井町1番ほか)	昇降機の修繕	随	37,368	28.10.12 29.03.24
48	建築部 施設 保全課	北九州芸術劇場ライトブリッジ用ワイヤーロープ他交換工事 (小倉北区室町一丁目1番1号)	ワイヤーロープ他交換	指	22,173	28.10.20 29.03.31
49	建築部 施設 保全課	本庁舎冷却水用高架水槽他更新工事 (小倉北区城内1番1号)	高架水槽他更新	一	17,997	28.12.01 29.03.31
50	建築部 施設 保全課	足立中学校エアコン改修工事(2期) (小倉北区萩崎町3番1号)	エアコンの改修	一	16,188	29.06.29 29.09.27
51	建築部 電気 設備課	北九州市立美術館改修電気工事 (戸畑区西鞆ヶ谷町21番1号)	大規模改修	一	292,685	28.03.24 29.06.19
52	建築部 電気 設備課	北九州市立美術館改修昇降機設置工事 (戸畑区西鞆ヶ谷町21番1号)	昇降機設置	指	8,738	28.03.31 29.06.19
53	建築部 電気 設備課	総合療育センター改築電気工事 (小倉南区春ヶ丘10番)	施設建設	一	1,668,294	28.12.09 30.07.03
54	建築部 電気 設備課	西部斎場大規模改修電気工事(第2期) (八幡西区本城五丁目6番1号)	大規模改修	一	47,013	29.03.30 29.10.31
55	建築部 電気 設備課	消防局画像伝送システム更新工事 (小倉北区大手町3番9号ほか)	システム更新	一	286,200	28.10.20 29.03.31

番号	部課名	工事名称 (工事場所)	工事概要	契約内容		
				方法	契約金額 (千円)	工期
56	建築部 電気 設備課	小倉南図書館新築電気工事 (小倉南区若園四丁目)	図書館 新築	一	87,984	29.01.19 30.03.05
57	建築部 電気 設備課	小倉南図書館新築昇降機設 置工事 (小倉南区若園四丁目)	昇降機 設置	指	16,200	29.03.02 30.03.05
58	建築部 電気 設備課	小倉南図書館新築駐車場管 制設備設置工事 (小倉南区若園四丁目)	駐車場 管制	指	4,633	29.03.02 30.03.05
59	建築部 電気 設備課	若松競艇場特別観覧施設建 設電気工事 (若松区赤岩町13番1号)	施設建 設	一	79,682	28.12.08 29.11.03
60	建築部 電気 設備課	若松競艇場特別観覧施設芝 生広場周辺配線改修電気工 事 (若松区赤岩町13番1号)	配線改 修	一	26,892	28.07.28 28.10.31
61	建築部 電気 設備課	若松競艇場特別観覧施設昇 降機設置工事 (若松区赤岩町13番1号)	昇降機 設置	指	8,586	28.12.28 29.11.03
62	建築部 機械 設備課	北九州市立美術館改修機械 工事 (戸畑区西鞆ヶ谷町21-1)	改修機 械設備 工事	一	499,931	28.03.24 29.06.19
63	建築部 機械 設備課	北九州市立美術館改修都市 ガス工事 (戸畑区西鞆ヶ谷町21-1)	改修都 市ガス 工事	随	7,531	28.03.30 29.06.19
64	建築部 機械 設備課	企救丘小学校空調設備設置 工事 (小倉南区企救丘二丁目1番1 号)	普通教 室等エ アコン 設置	指	38,096	28.06.09 28.12.16
65	建築部 機械 設備課	戸畑中央小学校空調設備設 置工事 (戸畑区新池二丁目1番12号)	普通教 室等エ アコン 設置	指	45,266	28.06.16 29.01.13
66	建築部 機械 設備課	沼中学校大規模改修機械工 事(第1期) (小倉南区沼緑町一丁目1番 1号)	大規模 改修工 事	一	37,907	28.06.30 28.10.14



番号	部課名	工事名称 (工事場所)	工事概要	契約内容		
				方法	契約金額 (千円)	工期
67	建築部 機械 設備課	中央卸売市場廃棄物処理場 廃発泡スチロール処理設備 改修工事 (小倉北区西港町94番地の9)	廃発砲 スチロ ール処 理設 備 取替	指	47,520	28.12.08 29.03.31
68	建築部 機械 設備課	若松競艇場特別観覧施設建 設機械工事 (若松区赤岩町13番1号)	特別観 覧施設 建設	一	53,762	28.12.01 29.11.03
69	建築部 機械 設備課	総合療育センター改築機械 工事 (小倉南区春ヶ丘10番)	総合療 育セン ター建 替	一	1,634,904	28.12.09 30.07.03
70	建築部 機械 設備課	小倉南図書館新築機械工事 (小倉南区若園四丁目)	小倉南 図書館 の新築 工事	一	112,488	29.01.19 30.03.05
71	建築部 機械 設備課	西部斎場大規模改修機械工 事(第2期) (八幡西区本城五丁目6番1 号)	待合棟 の大規 模改修 工事	一	72,522	29.03.30 29.10.31
計					71件	14,298,926千円

別表2 軽微な工事の抽出件数及び契約金額一覧表

部 名	課 名	対象工事		摘要
		件数	金額 (千円)	
計画部	都市交通政策課	1	1,390	<ul style="list-style-type: none"> <li>・シャッター取替</li> <li>・掲示板設置</li> <li>・照明灯設置</li> <li>・広場整備</li> <li>・水路改修</li> <li>・管理柵設置</li> <li>・道路整備</li> <li>・電源回路改修</li> </ul>
整備部	区画整理課	1	1,273	
	学術・研究都市 開発事務所	5	10,146	
折尾総合 整備事務所	区画整理事業課	1	1,903	
	工事課	2	4,209	
建築部	電気設備課	2	3,626	
計		12	22,547	

平成30年7月31日

北九州市監査委員	井上	勲
同	廣瀬	隆明
同	香月	耕治
同	福島	司

地方自治法第199条第1項、第2項及び第4項の規定に基づき、定期監査を行ったので、同条第9項の規定により、その結果を公表する。

なお、この監査は、監査委員 江本 均（平成30年6月30日辞任）、同 廣瀬 隆明、同 香月 耕治、同 福島 司により行った。

## 1 監査の対象

今回の監査は、企画調整局、総務局、市議会事務局及び教育委員会の平成28年度及び平成29年度（平成29年4月から同年10月末日まで）の収入、支出、契約、財産管理等の財務事務及びその他の事務の執行を対象とした。

## 2 監査の方法

上記事務に関する監査に必要な資料の提出を求め、当該事務が適正に執行されているか等を主眼に、抽出による関係書類等の調査を実施するとともに、関係職員から説明を聴取した。

## 3 監査の期間

平成29年11月10日から平成30年5月29日まで

## 4 監査委員の除斥

香月耕治監査委員及び福島司監査委員は、市議会事務局における政務活動費等の監査については、地方自治法第199条の2の規定により除斥とした。

## 5 監査の結果

### (1) 企画調整局

監査の結果、事務はおおむね適正に処理されていた。

## (2) 総務局

監査の結果、事務はおおむね適正に処理されていたが、一部に次のような事項が認められた。これらについては、適切な措置を講じられたい。

### ア その他事務

#### (ア) 拾得物の取扱いについて

##### (総務課)

市役所本庁舎及び議会棟で発生した拾得物については、遺失物法のもとで、具体的な事務手順について定めた「本庁舎における物件の拾得物等取扱い要領(以下「要領」という。)」により事務処理を行っている。

拾得物の取扱いについてみたところ、①拾得物記録簿への記入を行っていないものがあつた、②遺失物法で義務付けられている警察署長への提出を行っていないものがあつた。

要領では、拾得物の交付があつたときは、拾得物記録簿に必要事項を記入することとなっている。また、遺失物法では、施設占有者は、拾得物を遺失者に返還し、又は警察署長に提出することとされている。

適正な事務処理をされたい。

## (3) 市議会事務局

監査の結果、事務はおおむね適正に処理されていた。

## (4) 教育委員会

監査の結果、事務はおおむね適正に処理されていたが、一部に次のような事項が認められた。これらについては、適切な措置を講じられたい。

### ア 財産管理

#### (ア) 理科薬品の管理について

##### (学事課)

理科薬品の管理については、平成18年9月に「薬品管理システム」(以下「システム」という。)が導入され、薬品台帳はシステムの様式を使用することとされている。

各学校で使用している薬品台帳の様式をみると、システムの様式を使用せず、学校独自で作成した様式を使用しているところが見受けら

れた。これは、各学校のパソコン機器の更新に伴い不具合が生じ、システムが活用できなくなったこと等によるものである。

各学校の理科薬品の管理状況をみると、一部の学校で、薬品台帳の在庫数量と実際の在庫数量が一致しないもの等管理上の不備がみられた。

薬品台帳は在庫量の把握や盗難、紛失をチェックするための重要な台帳であり、様式を統一することが望ましい。

リスクマネジメントの観点から、薬品管理に係る業務マニュアルの遵守を徹底して、適正な薬品管理をされたい。

## イ その他事務

### (ア) 校納金の管理、執行について

#### (朽網小学校)

小・中学校においては、児童生徒の保護者負担となっている経費を学校において徴収し、保護者にかわって執行する児童生徒負担金（以下「校納金」という。）について、「校納金会計事務取扱マニュアル」（以下「取扱マニュアル」という。）等に基づき、管理、執行されている。

この事務についてみたところ、①集金した積立金を誤って別会計の通帳に入金していた、②集金した積立金を誤った金額で通帳に入金していた、③就学援助に係る給食費を誤った金額で出納簿に記載していた。これにより、④預金通帳残高と合致していないにもかかわらず、管理職が月末の出納簿残高の確認決裁を行っていた。

取扱マニュアルでは、校納金は会計ごとに管理、執行すること、各会計では出納簿残高と預金通帳残高が一致すること、毎月末に出納簿を出力し、管理職の決裁を経ることにより、出納簿と通帳を照合し、不適切な入出金がないかを確認することとされている。

取扱マニュアルに基づき管理監督者の確認行為を確実に行うなど、適正な事務処理をされたい。

また、他校においても過去に同様の指摘がなされている。教育委員会事務局においては、今回の指摘内容について他の小・中学校に周知するなど、引き続き適正な事務処理に関する指導に努められたい。

北九州市監査公表第18号

平成30年7月31日

北九州市監査委員 井上 勲  
 同 廣瀬 隆明  
 同 香月 耕治  
 同 福島 司

地方自治法第199条第1項、第2項及び第4項の規定に基づき、定期監査を行ったので、同条第9項の規定により、その結果を公表する。

なお、この監査は、監査委員 江本 均（平成30年6月30日辞任）、同 廣瀬 隆明、同 香月 耕治、同 福島 司により行った。

1 監査の対象

(1) 財政援助団体

今回の監査は、北九州市（以下「市」という。）が財政援助をしている総務局及び教育委員会所管団体のうち、次の6団体を抽出し、平成28年度及び平成29年度（平成29年4月から同年10月末日まで）に交付した補助金等に係る出納その他の事務の執行を対象とした。

（平成29年10月31日現在、単位：千円）

補助金等交付団体 名称	補助金等名称	28年度 交付額	29年度 交付額	所管課
北九州女性創業支援ひなの会	北九州女性創業支援ひなの会負担金	0	15,000	総務局女性活躍推進課
学校法人東筑紫学園 （照曜館中学校、東筑紫学園高等学校）	私立学校振興助成補助金	5,486	5,531	教育委員会企画調整課
学校法人折尾愛真学園 （折尾愛真中学校、折尾愛真高等学校）	私立学校振興助成補助金	5,144	5,151	教育委員会企画調整課

一般財団法人北九州市教職員互助会	北九州市教職員互助会補助金	15,000	15,000	教育委員会 教職員給与課
北九州市中学校体育連盟	全国中学校体操競技選手権大会 北九州市実行委員会補助金ほか	15,022	12,120	教育委員会 指導企画課
北九州市立高等学校PTA	部活動大会派遣費補助金	12,778	9,536	教育委員会 市立高等学校

※ 29年度交付額は、平成29年10月31日現在の交付済額。

(2) 公の施設の指定管理者

今回の監査は、市が公の施設の管理を行わせている総務局及び教育委員会所管の指定管理者のうち、次の2団体を抽出し、平成28年度及び平成29年度（平成29年4月から同年10月末日まで）の公の施設の管理に係る出納その他の事務の執行を対象とした。

指定管理者名	施設名	指定期間	所管課
公益財団法人アジア女性交流・研究フォーラム	男女共同参画センター 東部勤労婦人センター 西部勤労婦人センター	平成28年4月1日～ 平成33年3月31日	総務局男女共同参画推進課
株式会社日本施設協会	門司図書館、大里分館、新門司分館、国際友好記念図書館、戸畑図書館、戸畑分館	平成25年4月1日～ 平成30年3月31日	教育委員会中央図書館庶務課
	若松図書館、島郷分館	平成26年4月1日～ 平成31年3月31日	

## 2 監査の方法

### (1) 財政援助団体

監査に必要な資料の提出を求め、当該事務が適正に執行されているか等を主眼に、抽出による関係書類等の調査を実施するとともに、関係職員から説明を聴取した。

### (2) 公の施設の指定管理者

監査に必要な資料の提出を求め、当該事務が適正に執行されているか等を主眼に、抽出による関係書類等の調査を実施するとともに、関係職員から説明を聴取した。

## 3 監査の期間

平成29年11月10日から平成30年5月29日まで

## 4 監査の結果

### (1) 財政援助団体

監査に当たっては、補助金等がその目的に沿って適正に執行されているか等に着目して実施した。

監査の結果、出納その他の事務は、おおむね適正に処理されていた。

### (2) 公の施設の指定管理者

監査に当たっては、条例及び協定に沿って適正な管理が行われているか等に着目して実施した。

監査の結果、出納その他の事務は、おおむね適正に処理されていた。



北九州市監査公表第19号  
平成30年7月31日

北九州市監査委員	井上	勲
同	廣瀬	隆明
同	香月	耕治
同	福島	司

地方自治法第199条第1項、第2項及び第4項の規定に基づき、定期監査を行ったので、同条第9項の規定により、その結果を公表する。

なお、この監査は、監査委員 江本 均（平成30年6月30日辞任）、同 廣瀬 隆明、同 香月 耕治、同 福島 司により行った。

### 1 監査の対象

今回の監査は、北九州市（以下「市」という。）が資本金、基本金等の4分の1以上を出資している団体のうち、次の4団体を抽出し、平成28年度及び平成29年度（平成29年4月から同年10月末日まで）の当該団体における出納その他の事務の執行を対象とした。

- (1) 公益財団法人アジア成長研究所
- (2) 公益財団法人北九州国際交流協会
- (3) 公益財団法人アジア女性交流・研究フォーラム
- (4) 公益財団法人北九州市学校給食協会

### 2 監査の方法

上記事務に関する監査に必要な資料の提出を求め、当該事務が適正に執行されているか等を主眼に、抽出による関係書類等の調査を実施するとともに、関係職員から説明を聴取した。

### 3 監査の期間

平成29年11月10日から平成30年5月29日まで

#### 4 事業の概要及び監査の結果

##### (1) 公益財団法人アジア成長研究所

###### ア 事業の概要

###### (ア) 目的

公益財団法人アジア成長研究所(以下「研究所」という。)は、アジアの経済・社会問題の研究を行うとともに、国際学术交流を促進することにより、アジアの発展に関わる問題への知識と理解を深めることに貢献し、国際協力を促進することを目的としている。設立は平成元年9月1日(平成2年1月1日財団法人化)であり、平成24年4月1日に公益財団法人へと移行した。

###### (イ) 現況

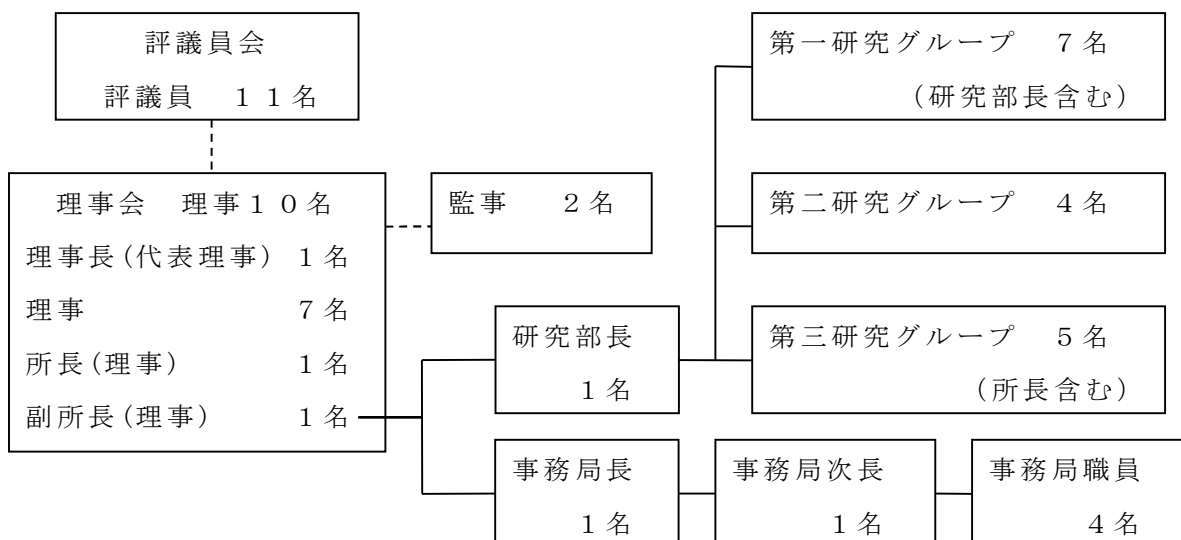
研究所は、前記の事業目的を達成するため、アジアの経済・社会等に関する調査・研究及びその成果の刊行、セミナー・研究会、市民向け講座等の開催、国内・海外の研究機関、教育機関との研究協力・連携の推進等の事業を実施している。

業務実績、貸借対照表及び正味財産増減計算書は、表1、表2及び表3のとおりである。

###### (ウ) 組織

研究所の組織は、次のとおりである。

(平成29年10月31日現在)



(エ) 市との関係

市は、基本財産9億3,735万円のうち7億6,035万円(81.1%)を出捐しているほか、補助金を平成28年度は1億4,902万円、平成29年度は10月までに1億1,250万円支出している。

イ 監査の結果

監査の結果、出納その他の事務は、おおむね適正に処理されていた。

研究所の平成28年度の収支状況を見ると、当期一般正味財産増減額は3,665万円のマイナスとなったが、これは、基本財産評価損が3,523万円となったことによるものである。また、収益において、事業収入や会費収入等自主財源の割合が低く、依然として市の補助金に対する依存度が高い状況が続いている。

平成28年度から始まった5年間の中期計画においては、組織運営の効率化、経費節減、市以外からの外部資金の獲得など、財政基盤の見直しを図ることとしている。

今後とも、外部からの受託事業の拡大等に取り組み、財務体質の改善を図るとともに、研究成果を地域社会へ還元することで本市の発展に寄与することが望まれる。

表1 業務実績（平成28年度）

事業名	内容
1 アジア及び地域の経済・社会に関する調査・研究及びその成果の刊行	<ul style="list-style-type: none"> <li>・基本プロジェクト：9件</li> <li>・受託請負プロジェクト事業：2件</li> <li>・定期刊行物『東アジアへの視点』 (年2回・平成27年度よりウェブ化)</li> <li>・調査報告書：9件</li> <li>・ワーキングペーパー：25本</li> </ul>
2 セミナー・研究会、市民向け講座等の開催	<ul style="list-style-type: none"> <li>・市民向け講座「AGI成長戦略フォーラム」開催 (計6回、延べ396名参加)</li> <li>・マスコミとの研究会「メディアとAGIの会」開催 (計2回)</li> <li>・AGIセミナー（公開）開催（計14回）</li> <li>・所員研究会（公開）開催（計9回）</li> <li>・セミナー等での講演（計13回）</li> </ul>
3 国内・海外の研究機関、教育機関との研究協力・連携の推進	<ul style="list-style-type: none"> <li>・外国人客員研究員招聘（計4名）</li> <li>・国内外大学・研究機関等との教育・研究協力、連携</li> <li>・大学等への講師派遣</li> </ul>
4 その他の事業	<ul style="list-style-type: none"> <li>・アジアの経済・社会に関する図書や資料の収集及び整理（開架図書4.0万冊）</li> <li>・AGIの研究成果、調査報告書及びデータの蓄積と図書資料室の一般公開</li> </ul>

表2 貸借対照表

(平成29年3月31日現在、単位：円)

科 目	平成28年度	平成27年度	増 減
<b>I 資産の部</b>			
1. 流動資産			
現金預金	50,842,224	46,435,592	4,406,632
未収金	4,448,903	4,035,063	413,840
流動資産合計	55,291,127	50,470,655	4,820,472
2. 固定資産			
(1) 基本財産			
投資有価証券	963,652,980	1,000,789,880	△37,136,900
定期預金	8,875,000	6,973,000	1,902,000
(2) 特定資産			
退職給付引当資産	34,608,231	34,229,821	378,410
賞与引当資産	7,424,000	9,400,000	△1,976,000
創立30周年記念事業積立資産	3,000,000	3,000,000	0
(3) その他固定資産			
什器備品	836,964	725,382	111,582
一括償却資産	1,285,177	757,010	528,167
電話加入権	824,824	824,824	0
ソフトウェア	324,850	463,788	△138,938
固定資産合計	1,020,832,026	1,057,163,705	△36,331,679
資産合計	1,076,123,153	1,107,634,360	△31,511,207
<b>II 負債の部</b>			
1. 流動負債			
未払金	7,096,062	3,059,585	4,036,477
未払消費税	124,500	63,300	61,200
未払法人税等	81,000	81,000	0
前受金	0	9,000	△9,000
預り金	1,410,683	922,091	488,592
仮受金	0	981,500	△981,500
還付未済金	3,143,000	0	3,143,000
賞与引当金	7,424,000	9,400,000	△1,976,000
流動負債合計	19,279,245	14,516,476	4,762,769
2. 固定負債			
退職給付引当金	34,608,231	34,229,821	378,410
固定負債合計	34,608,231	34,229,821	378,410
負債合計	53,887,476	48,746,297	5,141,179
<b>III 正味財産の部</b>			
1. 指定正味財産	0	0	0
2. 一般正味財産	1,022,235,677	1,058,888,063	△36,652,386
(うち基本財産への充当額)	(972,527,980)	(1,007,762,880)	(△35,234,900)
(うち特定資産への充当額)	(3,000,000)	(3,000,000)	(0)
正味財産合計	1,022,235,677	1,058,888,063	△36,652,386
負債及び正味財産合計	1,076,123,153	1,107,634,360	△31,511,207

表3 正味財産増減計算書

(平成28年4月1日～平成29年3月31日、単位：円)

科 目	平成28年度	平成27年度	増 減
I 一般正味財産増減の部			
1. 経常増減の部			
(1) 経常収益			
基本財産運用益	12,606,852	14,236,879	△1,630,027
基本財産受取利息	12,606,852	14,236,879	△1,630,027
特定資産運用益	2,158	2,742	△584
特定資産受取利息	2,158	2,742	△584
受取会費	1,121,000	1,316,000	△195,000
賛助会員受取会費	1,121,000	1,316,000	△195,000
事業収益	5,430,523	9,318,733	△3,888,210
研究受託収益	918,000	5,025,458	△4,107,458
刊行物収益	1,620	4,212	△2,592
講座参加料収益	62,000	254,000	△192,000
科学研究費間接経費収益	4,448,903	4,035,063	413,840
受取補助金等	149,977,000	160,760,000	△10,783,000
受取北九州市補助金	149,017,000	160,160,000	△11,143,000
受取その他助成金	960,000	600,000	360,000
受取寄付金	0	2,000,000	△2,000,000
受取寄付金	0	2,000,000	△2,000,000
雑収益	6,470	17,622	△11,152
受取利息	3,144	11,182	△8,038
雑収益	3,326	6,440	△3,114
経常収益計	169,144,003	187,651,976	△18,507,973
(2) 経常費用			
① 事業費	154,955,326	166,838,046	△11,882,720
給料手当	84,362,655	86,784,207	△2,421,552
報酬・賃金	7,379,494	11,394,249	△4,014,755
退職金	415,078	0	415,078
退職給付費用	3,118,730	7,606,857	△4,488,127
賞与引当金繰入額	7,105,000	9,124,000	△2,019,000
福利厚生費	16,934,102	17,787,102	△853,000
会議費	331,560	198,709	132,851
旅費交通費	7,124,347	5,356,472	1,767,875
通信運搬費	619,983	702,346	△82,363
減価償却費	1,460,061	1,327,844	132,217
消耗什器備品費	2,062,764	2,034,877	27,887
消耗品費	2,083,010	2,864,770	△781,760
印刷製本費	0	473,040	△473,040
光熱水料費	2,832,512	3,020,857	△188,345
賃借料	12,717,454	11,259,765	1,457,689
諸謝金	1,179,317	1,285,050	△105,733
租税公課	126,600	426,700	△300,100
支払負担金	2,421,102	2,277,869	143,233
委託費	2,496,423	2,638,948	△142,525
交際費	93,201	110,000	△16,799
雑費	91,933	164,384	△72,451

科 目	平成 2 8 年度	平成 2 7 年度	増 減
② 管理費	15,455,739	14,210,476	1,245,263
役員報酬	6,150,000	6,200,000	△50,000
給料手当	1,277,161	1,572,341	△295,180
報酬・賃金	1,714,478	1,328,942	385,536
退職金	14,791	0	14,791
退職給付費用	22,968	34,423	△11,455
賞与引当金繰入額	319,000	276,000	43,000
福利厚生費	405,916	499,584	△93,668
会議費	48,087	27,400	20,687
旅費交通費	934,210	416,060	518,150
通信運搬費	135,161	156,069	△20,908
減価償却費	104,240	254,020	△149,780
消耗什器備品費	81,000	60,553	20,447
消耗品費	1,416,432	694,861	721,571
修繕費	9,936	0	9,936
光熱水料費	314,717	335,644	△20,927
賃借料	1,369,550	1,321,682	47,868
租税公課	850	2,870	△2,020
支払負担金	85,540	90,740	△5,200
委託費	183,150	104,004	79,146
交際費	0	0	0
雑費	868,552	835,283	33,269
經常費用計	170,411,065	181,048,522	△10,637,457
評価損益等調整前当期經常増減額	△1,267,062	6,603,454	△7,870,516
基本財産評価損益等	△35,234,900	47,244,490	△82,479,390
当期經常増減額	△36,501,962	53,847,944	△90,349,906
2. 經常外増減の部			
(1) 經常外収益			
經常外収益計	0	0	0
(2) 經常外費用			
① 除却損失	69,424	7	69,417
什器備品除却損	69,424	7	69,417
經常外費用計	69,424	7	69,417
当期經常外増減額	△69,424	△7	△69,417
税引前当期一般正味財産増減額	△36,571,386	53,847,937	△90,419,323
法人税等	81,000	81,000	0
当期一般正味財産増減額	△36,652,386	53,766,937	△90,419,323
一般正味財産期首残高	1,058,888,063	1,005,121,126	53,766,937
一般正味財産期末残高	1,022,235,677	1,058,888,063	△36,652,386
Ⅱ 指定正味財産増減の部	0	0	0
Ⅲ 正味財産期末残高	1,022,235,677	1,058,888,063	△36,652,386

資料 アジア成長研究所

## (2) 公益財団法人北九州国際交流協会

### ア 事業の概要

#### (ア) 目的

公益財団法人北九州国際交流協会（以下「交流協会」という。）は、幅広い市民による国際交流を推進することにより、相互理解と友好親善を深め、国際平和に貢献することを目的として、平成2年7月25日に設立された財団法人であり、平成24年10月1日に公益財団法人へと移行した。

#### (イ) 現況

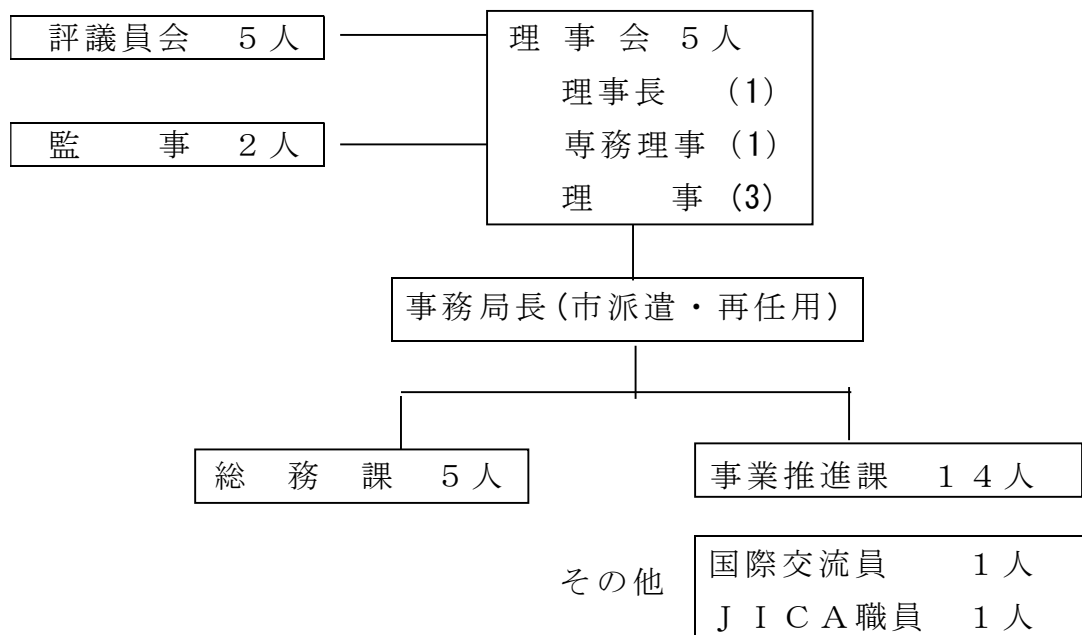
交流協会は、外国人市民が地域住民として、日本人市民と対等に活躍できる多文化共生の社会づくりを目指しており、平成25年3月に基本方針を見直して、交流協会の長期ビジョンである「多文化を受け入れ世界に開かれた魅力ある地域づくりと人づくり」のもと、「外国人市民の社会適応と社会参画を推進」、「協働による多文化共生のまちづくりの推進」、「多文化共生社会の担い手を育成」の3つのミッションを掲げている。現在これらの実現のため、行政、民間団体をつなぐ中間支援組織として、外国人市民の支援、行政・民間団体との連携、グローバル人材の育成などの各種事業に取り組んでいる。

賛助会員数、業務実績、貸借対照表及び正味財産増減計算書は表1、表2、表3及び表4のとおりである。

#### (ウ) 組織

交流協会の組織は、次のとおりである。

(平成29年10月31日現在)





#### (エ) 市との関係

市は、基本財産 3 億円を全額出捐するほか、国際交流活動事業等に対する運営補助金を平成 28 年度は 6, 264 万円、平成 29 年度は 10 月までに 3, 840 万円を支出している。また、市は、コミュニティ通訳派遣業務等として、平成 28 年度は 287 万円の委託料を支出している。

#### イ 監査の結果

監査の結果、出納その他の事務は、おおむね適正に処理されていた。

交流協会の平成 28 年度の収支状況を見ると、当期一般正味財産増減額は 489 万円となっている。収入の大半は市からの補助金等によるものであり、更なる経営の安定化を図るためには、各種事業をより一層効果的、効率的に行うことが求められる。

今後とも、本市の国際化に向けて、国際交流の推進、相互理解の促進、外国人市民の支援等に取り組まれない。

表 1 賛助会員数

(単位：人、団体)

区 分	29年10月末	28年度末	差 引
個 人	112	132	△20
団 体	12	14	△2

表 2 業務実績（平成28年度）

事 業 名	内 容
外国人市民支援事業	<p>① 多言語による生活情報の提供</p> <p>a メールマガジン発行（登録者数：636人）</p> <p>b ホームページによる広報（アクセス数：29,112件）</p> <p>② コミュニケーション支援事業</p> <p>a 外国人相談</p> <ul style="list-style-type: none"> <li>・ 専門家相談 相談件数：41件</li> <li>・ 一般相談 相談件数：1,148件</li> </ul> <p>b 行政通訳派遣</p> <ul style="list-style-type: none"> <li>・ 行政通訳派遣 派遣件数：69件</li> <li>・ 多言語ママパパサポーター派遣 派遣件数：11件</li> <li>・ 受託外派遣 派遣件数：5件</li> </ul> <p>c 外国人市民への防災支援</p> <ul style="list-style-type: none"> <li>・ 防災講習会（3回）</li> <li>・ 災害時通訳サポーター研修（2回）</li> </ul> <p>d 医療通訳派遣</p> <p>派遣件数：23件</p> <p>e 外国人子ども支援</p> <ul style="list-style-type: none"> <li>・ 夏休みにほんごひろば（4回）</li> <li>・ 放課後にほんごひろば（週1回×2ヵ所）</li> <li>・ 中学卒業年齢以上の青少年のための日本語学習支援（週1回）</li> </ul> <p>f 生活者としての日本語学習支援</p> <ul style="list-style-type: none"> <li>・ ママとパパのためのほんご教室（週1回×2ヵ所）</li> <li>・ 生活者としての外国人を対象とした「日本語おしゃべり発表会」</li> </ul> <p>g 地域日本語教室との連携</p> <p>h 外国人日本語学習者へのエンパワメント支援</p> <p>i 中国帰国者の交流支援</p> <ul style="list-style-type: none"> <li>・ 交流会</li> <li>・ 日本語会話教室（隔週1回程度）</li> </ul>
行政・民間団体連携事業	<p>① 民間団体の支援・連携推進事業</p> <p>a 北九州国際交流団体ネットワーク（キーネット）支援</p> <p>b 民間団体の活動支援</p> <p>② 行政との連携推進事業</p> <p>a 行政通訳派遣</p> <p>b 外国人市民への防災支援</p> <p>c 中国帰国者の交流支援</p> <p>d 多文化共生の人材づくり</p>

<p>グローバル人材育成事業</p>	<ul style="list-style-type: none"> <li>① 国際理解教育の推進事業 <ul style="list-style-type: none"> <li>a 国際理解教育講師の派遣・紹介 (派遣先：小・中学校 16 校、市民センター等 5 件)</li> <li>b 国際交流員派遣 <ul style="list-style-type: none"> <li>・国際交流員が講師となり、学校や市民センター等で、市民の異文化理解を促進した。 (派遣数：15 件)</li> </ul> </li> <li>c 国際理解教育の推進 <ul style="list-style-type: none"> <li>・異文化理解を推進する事業として、「英語で語る自分の国」「気ままにセミナー」を実施した。</li> <li>・インターンシップの受入れ</li> </ul> </li> </ul> </li> <li>② ホストファミリーの支援及び連携 <ul style="list-style-type: none"> <li>a JICA 研修員ホームビジット (1 回)</li> <li>b 留学生にこここ家族 (留学生：73 人、受入家庭：のべ 59 家庭)</li> <li>c ホストファミリー意見交換会</li> <li>d 異文化理解講座</li> </ul> </li> <li>③ 留学生等の支援 <ul style="list-style-type: none"> <li>a 留学生への情報提供</li> <li>b 留学生支援 <ul style="list-style-type: none"> <li>・中古自転車の提供 (34 台)</li> <li>・映画料金の割引</li> </ul> </li> <li>c 関原北九州大連友好基金事業 <ul style="list-style-type: none"> <li>・大連市留学生奨学金支給</li> <li>・大連市大学生奨学金支給</li> </ul> </li> <li>d 留学生日本語弁論大会</li> </ul> </li> <li>④ 青少年交流の促進事業 <ul style="list-style-type: none"> <li>a 仁川市との青少年相互派遣 (8 月実施 本市青少年 10 人派遣)</li> </ul> </li> <li>⑤ 多文化共生啓発事業 <ul style="list-style-type: none"> <li>a 多文化共生啓発 <ul style="list-style-type: none"> <li>・市民カレッジ (5 回)</li> <li>・各イベントへの出展、事業協力</li> </ul> </li> <li>b 多文化共生の人材づくり <ul style="list-style-type: none"> <li>・将来の多文化共生を担う人材育成を目指した事業を実施した。</li> </ul> </li> </ul> </li> <li>⑥ 市民ボランティアの育成 協会に登録したボランティアやグループの活動を支援し、その育成を図った。</li> <li>⑦ 外国人による地域づくり担い手育成事業 <ul style="list-style-type: none"> <li>a 多文化子育て共助プロジェクト</li> <li>b 多文化共生の担い手のための研修会 (5 回)</li> <li>c 多文化共生の担い手派遣学習会 (10 回)</li> </ul> </li> </ul>
<p>その他事業</p>	<ul style="list-style-type: none"> <li>① 広報活動 <ul style="list-style-type: none"> <li>a 「市政だより」への事業・イベント情報の掲載</li> <li>b テレビ・ラジオ・新聞・情報誌による報道</li> <li>c 「北九州国際交流協会だより」の発行</li> </ul> </li> </ul>

表3 貸借対照表

(平成29年3月31日現在、単位：円)

科 目	平成28年度	平成27年度	増 減
I 資産の部			
1. 流動資産			
現金預金	19,633,801	18,110,325	1,523,476
未収金	2,871,266	2,965,744	△94,478
流動資産合計	22,505,067	21,076,069	1,428,998
2. 固定資産			
(1) 基本財産			
投資有価証券	300,000,000	299,637,500	362,500
定期預金	0	362,500	△362,500
基本財産合計	300,000,000	300,000,000	0
(2) 特定資産			
留学生等支援資金積立資産	52,126,862	52,196,504	△69,642
特定資産合計	52,126,862	52,196,504	△69,642
(3) その他固定資産			
車両運搬具	11,210	246,508	△235,298
什器備品	611,017	798,694	△187,677
リサイクル預託金	8,830	8,830	0
投資有価証券	6,356,990	808,807	5,548,183
長期性預金	548,000	648,000	△100,000
ソフトウェア	0	502,740	△502,740
その他固定資産合計	7,536,047	3,013,579	4,522,468
固定資産合計	359,662,909	355,210,083	4,452,826
資産合計	382,167,976	376,286,152	5,881,824
II 負債の部			
1. 流動負債			
未払金	5,475,314	3,426,963	2,048,351
前受金	228,000	286,000	△58,000
預り金	611,646	458,403	153,243
未払消費税等	0	1,086,000	△1,086,000
流動負債合計	6,314,960	5,257,366	1,057,594
負債合計	6,314,960	5,257,366	1,057,594
III 正味財産の部			
1. 指定正味財産			
寄附金	152,126,862	152,196,504	△69,642
指定正味財産合計	152,126,862	152,196,504	△69,642
(うち基本財産への充当額)	(100,000,000)	(100,000,000)	(0)
(うち特定資産への充当額)	(52,126,862)	(52,196,504)	(△69,642)
2. 一般正味財産	223,726,154	218,832,282	4,893,872
(うち基本財産への充当額)	(200,000,000)	(200,000,000)	(0)
(うち特定資産への充当額)	(0)	(0)	(0)
正味財産合計	375,853,016	371,028,786	4,824,230
負債及び正味財産合計	382,167,976	376,286,152	5,881,824

表4 正味財産増減計算書

(平成28年4月1日～平成29年3月31日、単位：円)

科 目	平成28年度	平成27年度	増 減
I 一般正味財産増減の部			
1. 経常増減の部			
(1) 経常収益			
基本財産運用益	3,602,567	6,059,368	△2,456,801
基本財産受取利息	3,602,567	6,059,368	△2,456,801
特定資産運用益	900,547	900,566	△19
特定資産受取利息	900,547	900,566	△19
受取会費	607,000	601,000	6,000
受取賛助会費	607,000	601,000	6,000
事業収益	2,871,266	4,967,464	△2,096,198
医療通訳派遣事業収益	0	10,800	△10,800
中国帰国者支援受託事業収益	1,237,399	2,137,687	△900,288
コミュニティ通訳等派遣業務受託事業収益	809,352	783,846	25,506
外国人市民の防災支援受託事業収益	338,515	383,745	△45,230
多文化共生の担い手づくり事業収益	486,000	451,386	34,614
多言語ママパパサポート受託事業収益	0	1,200,000	△1,200,000
受取補助金等	65,038,222	49,776,280	15,261,942
受取北九州市補助金	62,636,129	49,441,000	13,195,129
受取自治体国際化協会助成金	1,999,633	0	1,999,633
受取その他の助成金	402,460	335,280	67,180
受取寄附金	51,468	153,412	△101,944
受取寄附金	51,468	153,412	△101,944
雑収益	1,393,735	704,071	689,664
受取利息	397	4,205	△3,808
その他雑収益	1,393,338	699,866	693,472
経常収益計	74,464,805	63,162,161	11,302,644
(2) 経常費用			
事業費	72,970,817	62,074,206	10,896,611
役員報酬	5,882,400	5,859,600	22,800
給料手当	34,029,392	26,979,162	7,050,230
臨時雇賃金	6,656,513	5,793,233	863,280
福利厚生費	8,161,631	6,741,178	1,420,453
材料費	54,373	76,482	△22,109
奨学金	1,021,553	1,068,344	△46,791
旅費交通費	1,927,530	1,683,482	244,048
通信運搬費	661,201	721,753	△60,552
減価償却費	422,975	294,085	128,890
消耗什器備品費	0	115,236	△115,236
消耗品費	844,626	554,645	289,981
車両費	202,359	215,561	△13,202
印刷製本費	1,868,033	301,112	1,566,921
光熱水費	1,862,875	1,832,755	30,120
リース料	150,822	150,822	0
使用料賃借料	4,052,276	3,762,193	290,083
災害保険料	135,530	123,464	12,066
報償費	1,623,921	1,596,273	27,648
租税公課	12,250	1,044,538	△1,032,288

支払負担金	250,000	250,000	0
委託費	2,425,690	2,019,502	406,188
図書費	119,836	124,153	△4,317
食糧費	270,176	465,539	△195,363
雑費	334,855	301,094	33,761
管理費	2,630,367	2,721,652	△91,285
役員報酬	369,600	403,400	△33,800
給料手当	383,940	376,569	7,371
福利厚生費	107,503	102,570	4,933
会議費	3,390	32,198	△28,808
旅費交通費	2,100	4,100	△2,000
通信運搬費	6,305	12,732	△6,427
減価償却費	0	317,520	△317,520
消耗品費	1,506	1,335	171
印刷製本費	2,786	2,268	518
光熱水費	95,289	93,327	1,962
リース料	7,938	7,938	0
使用料賃借料	59,464	58,900	564
租税公課	0	52,262	△52,262
支払負担金	100,000	100,000	0
委託費	1,301,400	977,400	324,000
交際費	67,746	60,323	7,423
雑費	121,400	118,810	2,590
経常費用計	75,601,184	64,795,858	10,805,326
評価損益等調整前当期経常増減額	△1,136,379	△1,633,697	497,318
基本財産評価損益等	1,301,300	0	1,301,300
投資有価証券評価損益等	4,990,949	0	4,990,949
評価損益等計	6,292,249	0	6,292,249
当期経常増減額	5,155,870	△1,633,697	6,789,567
2. 経常外増減の部			
(1) 経常外収益			
受取寄附金	69,642	69,607	35
受取寄附金振替額	69,642	69,607	35
過年度損益修正益	171,100	0	171,100
過年度損益修正益	171,100	0	171,100
経常外収益計	240,742	69,607	171,135
(2) 経常外費用			
除却損失	502,740	13,868	488,872
什器備品除却損	0	13,868	△13,868
ソフトウェア除却損	502,740	0	502,740
指定正味財産への修正振替額	0	52,266,111	△52,266,111
指定正味財産への修正振替額	0	52,266,111	△52,266,111
経常外費用計	502,740	52,279,979	△51,777,239
当期経常外増減額	△261,998	△52,210,372	51,948,374
当期一般正味財産増減額	4,893,872	△53,844,069	58,737,941
一般正味財産期首残高	218,832,282	272,676,351	△53,844,069
一般正味財産期末残高	223,726,154	218,832,282	4,893,872
II 指定正味財産増減の部			
一般正味財産からの修正振替額	0	52,266,111	△52,266,111
一般正味財産からの修正振替額	0	52,266,111	△52,266,111
一般正味財産への振替額	△69,642	△69,607	△35

一般正味財産への振替額	△69,642	△69,607	△35
当期指定正味財産増減額	△69,642	52,196,504	△52,266,146
指定正味財産期首残高	152,196,504	100,000,000	52,196,504
指定正味財産期末残高	152,126,862	152,196,504	△69,642
Ⅲ 正味財産期末残高	375,853,016	371,028,786	4,824,230

資料 北九州国際交流協会

### (3) 公益財団法人アジア女性交流・研究フォーラム

#### ア 事業の概要

##### (ア) 目的

公益財団法人アジア女性交流・研究フォーラム（以下「フォーラム」という。）は、市の「ふるさと創生事業」として選定され、平成2年10月20日に設立された。平成5年10月1日に労働省（現厚生労働省）認可の財団法人となり、平成25年4月1日には公益財団法人に移行した。

フォーラムは、日本及び他のアジア諸国のジェンダー（社会的性別）問題に関する調査研究及び国際交流等を行うとともに、男女共同参画社会の形成の推進に関する取組を支援することにより、女性の地位向上及び男女共同参画社会の形成の推進を図り、もって、日本及び他のアジア地域相互の発展に寄与することを目的としている。

##### (イ) 現況

フォーラムは、前記の事業目的を達成するため、「公益目的事業Ⅰ：日本及びアジア地域のジェンダー問題に関する調査研究、国際交流等を通じて女性の地位向上を図る事業」として、調査・研究事業、交流・研修事業及び情報収集・発信事業、国際研修事業を実施するとともに、「公益目的事業Ⅱ：男女共同参画に関する事業を通じて男女共同参画社会の形成を推進する事業」として、北九州市立男女共同参画センター及び北九州市立勤労婦人センター（東部・西部）の指定管理事業と自主事業を実施している。また、「その他事業Ⅰ：北九州市大手町ビル維持管理事業」として、北九州市大手町ビルの維持管理事業を、「その他事業Ⅱ：北九州市立男女共同参画センター等の公益目的以外の貸与事業」として、北九州市立男女共同参画センター及び北九州市立勤労婦人センター（東部・西部）を公益目的以外に使用する団体等に対する施設貸与事業を実施するとともに、「法人事業」として、法人の運営を実施している。

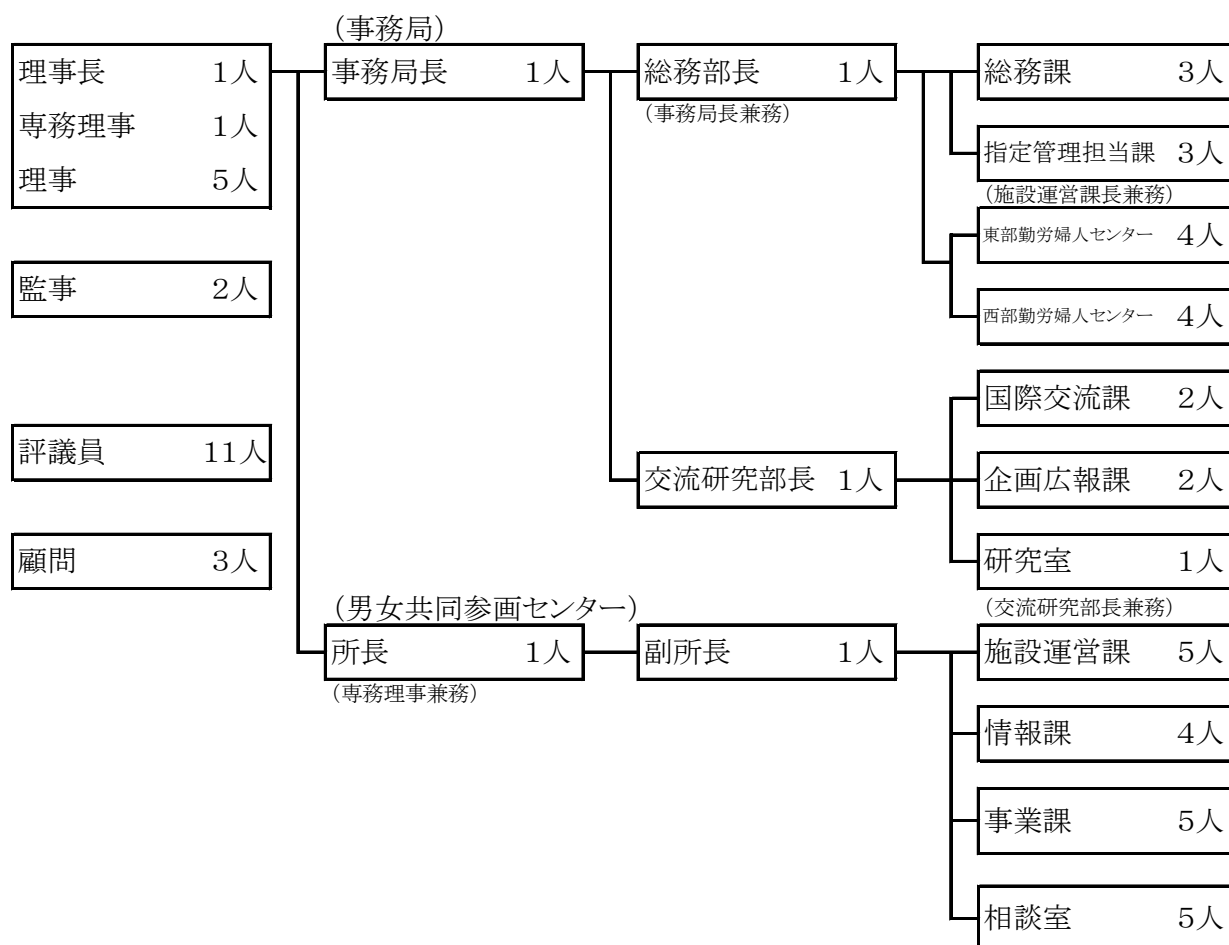
平成28年度の業務実績、貸借対照表及び正味財産増減計算書は、表1、表2及び表3のとおりである。



(ウ) 組織

フォーラムの組織は、次のとおりである。

(平成29年10月31日現在)



(エ) 市との関係

市は、フォーラムの設立に当たり、基本財産3億2,935万円の91.1%、3億円を出資しているほか、フォーラムの運営に対する補助金を支出するとともに、平成18年度から指定管理者としてフォーラムに北九州市立男女共同参画センターの管理運営を行わせている。平成23年度からは北九州市立勤労婦人センター（東部・西部）についてもフォーラムを指定管理者とし、3館を一括して管理運営を行わせている。

平成28年度、市はフォーラムに補助金5,690万円、委託料3億4,393万円を支出している。

また、平成29年度は、10月末までに補助金4,000万円、委託料2億1,350万円を支出している。

## イ 監査の結果

監査の結果、出納その他の事務は、おおむね適正に処理されていた。

フォーラムの平成28年度の収支状況は、ほぼ均衡している。しかしながら、事業収入等の自主財源の割合が低く、市からの補助金及び委託金に対する依存度が高い状況が続いている。ここ数年、市の外郭団体のあり方の見直し等に伴い、市からの補助金が減少してきており、より一層効率的な事業運営が求められている。

今後とも、健全な財政運営に努め、市の政策課題である男女共同参画基本計画を踏まえた事業を実施し、その成果を多くの市民に還元して、男女共同参画を一層推進していくことが望まれる。

表1 業務実績（平成28年度）

事業区分	内 容
<p>公益目的事業Ⅰ： 日本及びアジア 地域のジェンダ ー問題に関する 調査研究、国際交 流等を通じて女 性の地位向上を 図る事業</p>	<p>アジア女性交流・研究フォーラム（KFAW）は、平成2年10月に設立、平成5年10月に労働省（現厚生労働省）の認可を受けて財団法人となり、平成25年4月1日に内閣府の認定を受けて公益財団法人に移行した。設立以降、国際婦人年の目標である「平等・開発・平和」の達成のため、様々な活動を展開してきた。</p> <p>平成28年度は、世界で取り組むべき「持続可能な開発目標（SDGs）の実現」をメインテーマとした「第27回アジア女性会議－北九州」を開催するとともに、男女共同参画や地域づくりの視点から、東日本大震災で被災地の方が経験したことを学び、防災について考える「KFAW仙台スタディツアー2016」を実施したほか、国連の防災に関する専門家や国内外の被災地で復興の最前線で活躍されている方を招へいして、「女性と災害」をテーマとしたワールドリポートセミナーを開催した。</p> <p><b>1 調査・研究事業</b></p> <p>KFAW研究員及び客員研究員による調査研究を行うとともに、研究報告会の開催や研究誌の刊行によって研究成果を発信した。また、KFAWアジア研究者ネットワーク活動による調査研究活動を充実させるとともに、キャリア形成のためのプログラム開発などによって、女性の地位向上や男女共同参画社会づくりに貢献した。</p> <p>(1) 研究員研究 (2) 客員研究員研究 (3) KFAWアジア研究者ネットワーク活動</p> <p><b>2 交流・研修事業</b></p> <p>世界で取り組むべき目標である「持続可能な開発目標（SDGs）の実現」をメインテーマとした「第27回アジア女性会議－北九州」やワールドリポートセミナー、在日海外領事館の領事によるセミナーなどを開催した。</p> <p>(1) 「アジア女性会議－北九州」等の国際セミナーの開催 (2) 海外拠点ネットワークの形成 (3) 海外派遣 (4) スタディツアー</p>

	<p><b>3 情報収集・発信事業</b></p> <p>情報誌『Asian Breeze』の発行、ホームページ、Facebook や海外通信員などを活用しながら、女性に関する情報やフォーラムの活動についての情報の収集や発信を行った。</p> <p>(1) 情報誌『Asian Breeze』等の発行</p> <p>(2) 海外通信員事業</p> <p><b>4 国際研修事業</b></p> <p>開発途上国における女性のエンパワーメントや男女共同参画社会の実現に向けたジェンダー主流化の政策立案、推進が可能な行政官を育成していくため、国際研修「行政官のためのジェンダー主流化政策 2016」を実施した（独立行政法人国際協力機構九州国際センター（JICA 九州）からの受託事業）。</p>
<p>公益目的事業Ⅱ：男女共同参画に関する事業を通じて男女共同参画社会の形成を推進する事業</p>	<p>アジア女性交流・研究フォーラムは、平成 23 年度から北九州市立男女共同参画センター・ムーブに加え、北九州市立東部勤労婦人センター(レディスもじ)及び北九州市立西部勤労婦人センター(レディスやはた)の管理運営等を指定管理者として行っている。さらに、平成 28 年度から引き続き、平成 32 年度まで新たに 5 年間の指定管理者の指定を受けている。平成 28 年度の事業実施に当たっては、これまで北九州市立男女共同参画センターの管理運営で培った経験や東部及び西部勤労婦人センターの実績や地域との関係を踏まえ、男女共同参画社会の推進を担う拠点施設 3 館を有機的に連携させながら各種事業を実施した。</p> <p><b>1 指定管理事業</b></p> <p>(1) 男女共同参画センター管理運営業務</p> <p>男女共同参画社会の形成に向けて各種男女共同参画事業等を実施するとともに、「ムーブフェスタ 2016」の開催、相談事業、情報事業、施設管理業務を行った。</p> <p>ア 男女共同参画等事業</p> <p>イ 市民活動支援・連携事業</p> <p>ウ リプロダクティブ・ヘルス/ライツ事業</p> <p>エ ムーブフェスタ 2016</p> <p>オ 相談事業</p> <p>カ 情報事業</p> <p>キ 施設管理業務</p>

	<p>(2) 勤労婦人センター管理運營業務</p> <p>男女共同参画社会の形成に向けて、各種男女共同参画事業等を実施するとともに、開館記念行事の開催や、施設の管理業務を行った。</p> <p>ア 男女共同参画等事業</p> <p>イ 就業支援講座</p> <p>ウ 生活技術講座</p> <p>エ リプロダクティブ・ヘルス/ライツ事業</p> <p>オ 市民活動支援・連携事業</p> <p>カ 開館記念講演会</p> <p>キ 相談事業</p> <p>ク 情報提供事業</p> <p>ケ 施設管理業務</p> <p><b>2 自主事業</b></p> <p>(1) 男女共同参画センター自主事業</p> <p>ア 男女共同参画講座</p> <p>イ 就業支援講座（再掲）</p> <p>ウ 生活技術講座（再掲）</p> <p>エ リプロダクティブ・ヘルス/ライツ事業（再掲）</p> <p>(2) 勤労婦人センター自主事業</p> <p>ア 就業支援講座（再掲）</p> <p>イ 生活技術講座（再掲）</p> <p>ウ リプロダクティブ・ヘルス/ライツ事業（再掲）</p>
<p>その他事業Ⅰ：北九州市大手町ビル維持管理事業</p>	<p>北九州市大手町ビル（北九州市立男女共同参画センター以外）の施設・設備の保守点検及び修繕による維持管理、並びに光熱水費の管理を行うとともに、北九州市大手町ビルの入居団体との施設の維持管理、防災、環境などに関する連絡、調整を行った。</p>
<p>その他事業Ⅱ：北九州市立男女共同参画センター等の公益目的以外の貸与事業</p>	<p>北九州市立男女共同参画センター及び北九州市立勤労婦人センター（東部・西部）において指定管理事業の一環として、公益目的以外に使用する団体等の施設の貸与を行った。</p>

<p>法人事業</p>	<p>理事会・評議員会の開催や情報システムのセキュリティ対策、個人情報保護についての職員研修の実施など、公益財団法人として適正な管理運営を行った。また、フォーラムサポーター活動の推進や賛助会員への加入を促進した。</p> <p>(1) 理事会・定時評議員会の開催</p> <p>(2) 情報システムのセキュリティ対策及び職員研修の実施</p> <p>(3) フォーラムサポーター活動の推進及び賛助会員加入の促進</p>
-------------	---

表2 貸借対照表

(平成29年3月31日現在、単位：円)

科 目	平成28年度	平成27年度	増 減
I 資産の部			
1 流動資産			
現金預金	82,746,476	68,641,355	14,105,121
未収金	89,944	32,627	57,317
貯蔵品	2,331,144	3,228,489	△897,345
仮払金	239,000	600,691	△361,691
流動資産合計	85,406,564	72,503,162	12,903,402
2 固定資産			
(1) 基本財産			
定期預金	6,382	6,382	0
投資有価証券	329,339,391	329,339,391	0
基本財産合計	329,345,773	329,345,773	0
(2) 特定資産			
特定資産合計	0	0	0
(3) その他固定資産			
什器備品	807,110	936,890	△129,780
電話加入権	490,000	490,000	0
出資金	50,000	50,000	0
その他固定資産合計	1,347,110	1,476,890	△129,780
固定資産合計	330,692,883	330,822,663	△129,780
資産合計	416,099,447	403,325,825	12,773,622
II 負債の部			
1 流動負債			
未払金	31,005,272	23,278,270	7,727,002
前受金	1,132,032	1,284,336	△152,304
預り金	572,126	691,453	△119,327
仮受金	40,306	307,202	△266,896
流動負債合計	32,749,736	25,561,261	7,188,475
2 固定負債			
固定負債合計	0	0	0
負債合計	32,749,736	25,561,261	7,188,475

Ⅲ 正味財産の部			
1 指定正味財産			
市補助金	300,000,000	300,000,000	0
寄付金	23,166,095	23,166,095	0
受贈投資有価証券	0	100,000	△100,000
指定正味財産合計	323,166,095	323,266,095	△100,000
(うち基本財産への充当額)	323,166,095	323,266,095	△100,000
(うち特定資産への充当額)	0	0	0
2 一般正味財産	60,183,616	54,498,469	5,685,147
(うち基本財産への充当額)	6,179,678	6,079,678	100,000
(うち特定資産への充当額)	0	0	0
正味財産合計	383,349,711	377,764,564	5,585,147
負債及び正味財産合計	416,099,447	403,325,825	12,773,622



表3 正味財産増減計算書

(平成28年4月1日～平成29年3月31日、単位:円)

科 目	平成28年度	平成27年度	増 減
I 一般正味財産増減の部			
1 経常増減の部			
(1) 経常収益			
基本財産運用益	3,603,721	2,775,120	828,601
基本財産受取利息	3,603,721	2,775,120	828,601
受取会費	464,500	530,000	△65,500
賛助会員受取会費	464,500	530,000	△65,500
事業収益	181,320	76,489	104,831
書籍等販売収益	10,244	46,403	△36,159
行事等参加料収益	171,076	30,086	140,990
指定管理施設自主事業費収益	16,244,103	16,720,505	△476,402
受講料収益	11,911,584	12,421,276	△509,692
教材費収益	4,093,355	3,973,709	119,646
雑収益	239,164	325,520	△86,356
委託料収益	5,851,768	3,422,147	2,429,621
国際協力機構委託料収益	5,851,768	3,422,147	2,429,621
北九州市委託料収益	343,926,670	347,784,698	△3,858,028
北九州市委託金収益	343,926,670	347,784,698	△3,858,028
受取補助金等	56,895,714	58,780,931	△1,885,217
受取市補助金	56,895,714	58,780,931	△1,885,217
雑収益	369,643	407,051	△37,408
その他雑収益	369,643	407,051	△37,408
経常収益計	427,537,439	430,496,941	△2,959,502
(2) 経常費用			
事業費			
役員報酬	4,338,600	4,338,600	0
給料手当	101,514,335	103,846,366	△2,332,031
臨時雇賃金	680,323	59,820	620,503
福利厚生費	21,388,466	20,194,191	1,194,275
会議費	402,308	360,966	41,342
旅費交通費	4,596,580	5,706,023	△1,109,443
通信運搬費	4,902,739	4,668,654	234,085
備品購入費	2,082,938	1,528,200	554,738
減価償却費	559,485	759,575	△200,090
消耗品費	16,750,399	16,372,175	378,224

修繕費	17,266,931	16,095,569	1,171,362
印刷製本費	2,981,045	3,632,669	△651,624
光熱水費	39,733,557	44,470,352	△4,736,795
保険料	972,662	970,544	2,118
賃借料	8,390,432	8,533,323	△142,891
諸謝金	15,695,796	15,623,198	72,598
租税公課	9,943,621	10,826,175	△882,554
支払負担金	267,500	281,500	△14,000
支払助成金	2,087,071	2,026,112	60,959
委託料	145,164,654	143,278,296	1,886,358
JICA 資材費等	191,384	76,746	114,638
雑費	3,050	16,112	△13,062
事業費計	399,913,876	403,665,166	△3,751,290
管理費			
役員報酬	4,399,400	4,429,400	△30,000
給料手当	8,867,057	9,938,222	△1,071,165
臨時雇賃金	0	70,720	△70,020
福利厚生費	2,581,753	2,086,405	495,348
旅費交通費	1,150,568	1,258,220	△107,652
通信運搬費	192,860	176,936	15,924
備品購入費	63,300	45,230	18,070
減価償却費	20,193	44,755	△24,562
消耗品費	245,570	205,732	39,838
修繕費	63,720	0	63,720
印刷製本費	268,358	239,410	28,948
光熱水費	182,405	174,621	7,784
保険料	3,627	32,230	△28,603
賃借料	1,386,589	1,402,369	△15,780
諸謝金	40,000	30,000	10,000
委託料	2,008,771	1,872,306	136,465
租税公課	88,579	122,225	△33,646
支払負担金	458,190	416,790	41,400
雑費	4,054	7,374	△3,320
管理費計	22,024,994	22,552,945	△527,951
經常費用計	421,938,870	426,218,111	△4,279,241
評価損益等調整前当期經常増減額	5,598,569	4,278,830	1,319,739
投資有価証券評価損益等	100,000	0	100,000
評価損益等計	100,000	0	100,000
当期經常増減額	5,698,569	4,278,830	1,419,739

2 経常外増減の部			
(1) 経常外収益			
経常外収益計	0	0	0
(2) 経常外費用			
固定資産売却損			
車両運搬具売却損	0	1	△1
什器備品売却損	0	9,686	△9,686
什器備品除却損	13,422	0	13,422
固定資産除却売却損計	13,422	9,687	3,735
経常外費用計	13,422	9,687	3,735
当期経常外増減額	△13,422	△9,687	△3,735
当期一般正味財産増減額	5,685,147	4,269,143	1,416,004
一般正味財産期首残高	54,498,469	50,229,326	4,269,143
一般正味財産期末残高	60,183,616	54,498,469	5,685,147
II 指定正味財産増減の部			
基本財産運用益			
基本財産受取利息	3,603,721	2,775,120	828,601
受贈投資有価証券受取利息	0	100,000	△100,000
基本財産運用益計	3,603,721	2,875,120	728,601
一般正味財産への振替額			
一般正味財産への振替額	3,703,721	2,775,120	928,601
当期指定正味財産増減額	△100,000	100,000	△200,000
指定正味財産期首残高	323,266,095	323,166,095	100,000
指定正味財産期末残高	323,166,095	323,266,095	△100,000
III 正味財産期末残高	383,349,711	377,764,564	5,585,147

資料 アジア女性交流・研究フォーラム

#### (4) 公益財団法人北九州市学校給食協会

##### ア 事業の概要

###### (ア) 目的

公益財団法人北九州市学校給食協会（以下「給食協会」という。）は、北九州市内の学校給食事業の充実発展と、その運営の円滑を図ることを目的として、昭和50年4月1日に設立された法人である。公益財団法人へは平成25年4月1日に移行した。

###### (イ) 現況

給食協会は、前記の事業目的を達成するため、市立の小学校・中学校・特別支援学校の学校給食に要する物資の調達、配給、物資代金の徴収支払に関する事業、学校給食実施上必要な調査研究に関する事業、並びに学校給食の普及奨励に関する事業を実施している。

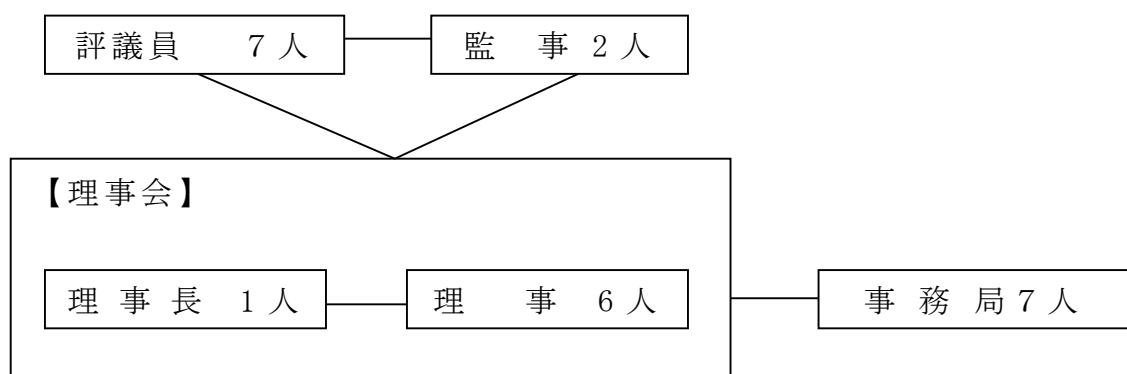
具体的には、学校給食用物資の安全で安定的な確保のために、物資納入業者の審査・選定・登録や衛生管理指導、市が作成する献立に基づく適正品の選定、共同購入、検査・検収等を行うとともに、児童生徒に対して食についての意識を育むため市内産青果物の収穫体験や給食交流会などを実施している。

給食実施状況、貸借対照表及び正味財産増減計算書は、表1、表2及び表3のとおりである。

###### (ウ) 組織

給食協会の組織及び職員数は、次のとおりである。

(平成29年10月31日現在)



###### (エ) 市との関係

市は、給食協会の設立に当たり、基本財産500万円を全額出捐するとともに、事業運営費の補助として、平成28年度は2,909万円、平成29年度は10月末までに1,763万円を支出している。

イ 監査の結果

監査の結果、出納その他の事務は、おおむね適正に処理されていた。

給食協会の平成28年度の収支状況を見ると、当期一般正味財産増減額は1,054万円のマイナスで、前年度に比べると2,273万円減少した。また、これに伴い、表2の平成29年3月31日現在の貸借対照表では正味財産合計が272万円のマイナスとなった。

これは、前年度に比べて、給食費受入収益が2,235万円減少したことや、給食の食材の充実を図ったことにより給食材料費支出が4,194万円増加したこと、給食費の返戻金が4,018万円減少したことなどによるものである。

給食協会の経常収益の99%が給食費受入収益で占められていることから、安定的な財務運営を行うためには、給食費受入収益の範囲内で計画的に予算執行を行っていくことが求められる。

今後とも、健全な財政運営に努め、市、学校等と緊密に連携し、安全で安定的な学校給食事業の更なる充実発展に寄与することを期待する。

表1 給食実施状況（平成29年5月現在）

（給食数単位：人）

区分	小学校		中学校		特別支援学校		合計	
	校数	給食数	校数	給食数	校数	給食数	校数	給食数
門司	18	4,931	7	2,239	1	221	26	7,391
小倉北	22	7,944	9	3,675	1	193	32	11,812
小倉南	26	12,397	14	5,910	2	632	42	18,939
若松	15	4,914	6	2,306	1	190	22	7,410
八幡東	11	3,312	7	1,670	—	—	18	4,982
八幡西	32	14,283	15	7,213	2	417	49	21,913
戸畑	8	2,701	4	1,416	—	—	12	4,117
計	132	50,482	62	24,429	7	1,653	201	76,564

※ 資料 教育要覧 2017

※ 小学校数は分校1校を含む

表2 貸借対照表

(平成29年3月31日現在、単位：円)

科 目	平成28年度	平成27年度	増 減
<b>I 資産の部</b>			
1 流動資産			
普通預金	248,165,810	288,595,518	△40,429,708
現金預金合計	248,165,810	288,595,518	△40,429,708
未収金	15,257,861	19,290,533	△4,032,672
流動資産合計	263,423,671	307,886,051	△44,462,380
2 固定資産			
(1) 基本財産			
定期預金	5,000,000	5,000,000	0
基本財産合計	5,000,000	5,000,000	0
(2) 特定資産			
退職給付引当資産	6,586,245	6,010,200	576,045
特定資産合計	6,586,245	6,010,200	576,045
(3) その他固定資産			
その他固定資産合計	2,759,801	2,780,468	△20,667
固定資産合計	14,346,046	13,790,668	555,378
<b>資産合計</b>	277,769,717	321,676,719	△43,907,002
<b>II 負債の部</b>			
1 流動負債			
未払金	273,784,911	307,384,925	△33,600,014
預り金	114,552	103,896	10,656
未払消費税等	0	348,900	△348,900
流動負債合計	273,899,463	307,837,721	△33,938,258
2 固定負債			
退職給付引当金	6,586,245	6,010,200	576,045
固定負債合計	6,586,245	6,010,200	576,045
<b>負債合計</b>	280,485,708	313,847,921	△33,362,213
<b>III 正味財産の部</b>			
1 指定正味財産			
指定正味財産合計	0	0	0
(うち基本財産への充当額)	( 0)	( 0)	( 0)
(うち特定資産への充当額)	( 0)	( 0)	( 0)
2 一般正味財産			
一般正味財産合計	△2,715,991	7,828,798	△10,544,789
(うち基本財産への充当額)	(5,000,000)	(5,000,000)	( 0)
(うち特定資産への充当額)	( 0)	( 0)	( 0)
<b>正味財産合計</b>	△2,715,991	7,828,798	△10,544,789
<b>負債及び正味財産合計</b>	277,769,717	321,676,719	△43,907,002

表3 正味財産増減計算書

(平成28年4月1日～平成29年3月31日、単位:円)

科 目	平成28年度	平成27年度	増 減
<b>I 一般正味財産増減の部</b>			
1 経常増減の部			
(1) 経常収益			
基本財産運用益	500	1,253	△753
基本財産受取利息	500	1,253	△753
特定資産運用益	1,506	1,376	130
特定資産受取利息	1,506	1,376	130
事業収益	3,406,285,563	3,428,634,876	△22,349,313
給食費受入収益	3,406,285,563	3,428,634,876	△22,349,313
受取補助金等	29,093,516	30,922,887	△1,829,371
受取補助金	29,093,516	30,922,887	△1,829,371
雑収益	1,312,968	3,300	1,309,668
雑収益	1,312,968	3,300	1,309,668
経常収益計	3,436,694,053	3,459,563,692	△22,869,639
(2) 経常費用			
事業費	3,444,048,801	3,444,218,053	△169,252
役員報酬	3,323,520	3,323,520	0
給料手当	15,252,715	15,516,283	△263,568
退職給付費用	576,045	527,880	48,165
福利厚生費	2,616,134	2,874,516	△258,382
会議費	9,038	8,370	668
給食材料費	3,376,047,965	3,334,106,003	41,941,962
旅費交通費	97,830	113,160	△15,330
通信運搬費	474,779	501,855	△27,076
減価償却費	539,724	425,667	114,057
消耗什器備品費	0	99,900	△99,900
消耗品費	321,819	806,027	△484,208
修繕費	126,097	110,214	15,883
印刷製本費	19,440	31,968	△12,528
燃料費	29,654	48,067	△18,413
光熱水料費	468,717	472,833	△4,116
賃借料	314,514	395,084	△80,570
保険料	33,440	33,820	△380
諸謝金	52,500	42,000	10,500
租税公課	20,000	462,900	△442,900
支払手数料	1,242,864	1,283,472	△40,608

委託費	5,147,592	5,346,070	△198,478
返戻金	37,308,594	77,493,305	△40,184,711
支払利息	25,756	194,819	△169,063
雑費	64	320	△256
管理費	3,190,041	3,157,188	32,853
役員報酬	1,051,380	1,082,880	△31,500
給料手当	313,416	324,490	△11,074
福利厚生費	483,095	287,467	195,628
会議費	21,973	36,450	△14,477
旅費交通費	139,030	155,780	△16,750
通信運搬費	90,853	114,161	△23,308
減価償却費	96,543	1,303	95,240
消耗品費	797,643	950,189	△152,546
印刷製本費	6,480	2,160	4,320
光熱水料費	107,960	118,408	△10,448
渉外費	0	0	0
租税公課	1,800	3,300	△1,500
支払手数料	2,828	3,560	△732
支払負担金	77,040	77,040	0
経常費用計	3,447,238,842	3,447,375,241	△136,399
評価損益等調整前当期増減額	△10,544,789	12,188,451	△22,733,240
評価損益等計	0	0	0
当期経常増減額	△10,544,789	12,188,451	△22,733,240
2 経常外増減の部			
(1) 経常外収益			
経常外収益計	0	0	0
(2) 経常外費用			
経常外費用計	0	0	0
当期経常外増減額	0	0	0
当期一般正味財産増減額	△10,544,789	12,188,451	△22,733,240
一般正味財産期首残高	7,828,798	△4,359,653	12,188,451
一般正味財産期末残高	△2,715,991	7,828,798	△10,544,789
II 指定正味財産増減の部			
当期指定正味財産増減額	0	0	0
指定正味財産期首残高	0	0	0
指定正味財産期末残高	0	0	0
III 正味財産期末残高	△2,715,991	7,828,798	△10,544,789

資料 北九州市学校給食協会