

職業紹介等からみた  
北九州市の雇用情勢

平成 31 年 2月分

北九州市産業経済局雇用政策課

# 目 次

	ページ
I 北九州市における雇用情勢等の概況（平成31年2月）	
1 景況	1
2 労働力需給の動き	1
3 新規求人・求職の動き	1
4 雇用保険受給者の動き	1
II 有効求人倍率・失業率の動き（国・県との比較）	
1-a 有効求人倍率・失業率の推移【一般（パートタイムを含む）】（月単位）	2
1-b 有効求人倍率・失業率の推移【一般（パートタイムを含む）】（年度単位）	2
III 市内求人・求職の動き	
1 月間有効求人数・求職者数の推移【一般（パートタイムを含む）】（月単位）	3
2 新規求人数・求職者数の推移【一般（パートタイムを含む）】（月単位）	3
3-a 市内地区別 有効求人倍率等の推移【一般（パートタイムを除く）】（月単位）	4
3-b 市内地区別 有効求人倍率等の推移【一般（パートタイム）】（月単位）	5
4-a 産業別 新規求人数の推移【一般（パートタイムを除く）】（月単位）	6
4-b 産業別 新規求人数の推移【一般（パートタイムを除く）】（年度単位）	7
5 年齢別 有効・新規求職者数と就職状況【常用（パートタイムを除く）】（平成31年2月）	8
6-a 職業別 新規求人・求職の状況【常用（パートタイムを除く）】（平成31年2月）	9
6-b 職業別 新規求人・求職バランスシート【常用（パートタイムを除く）】（平成31年2月）	9
IV 雇用保険受給者数の動き	
1-a 雇用保険受給者数の推移（月単位）	10
1-b 雇用保険受給者数の推移（年度単位）	10
3 年齢別 雇用保険受給者数の推移（月単位）	11
3 男女別 雇用保険受給者数の推移（月単位）	11

※ 本誌に掲載しているデータは、全て新規学卒者を除いたもの。  
また、出典について、特に記載のないものは全て福岡労働局職業安定業務統計に基づくもの。

# I 北九州市における雇用情勢等の概況(平成31年2月)

## 1 景況

北九州・京築地区の経済は、緩やかに拡大しているものの、そのペースは鈍化している。3月短観(全産業)をみると、企業の業況判断は、製造業を中心に悪化した(前回+15→足もと+6)。

こうした中で、生産は、一部で弱めの動きがみられるものの、全体として高水準で推移している。雇用情勢は、引き続き改善している。

日本銀行北九州支店 「管内金融経済概況」(2019年4月1日)より抜粋

## 2 労働力需給の動き

有効求人数は23,594人で、前年同月比4.3%の減少となり、4ヶ月連続で前年同月を下回った。

有効求職者数は14,913人で、前年同月比0.1%の増加となり、4ヶ月連続で前年同月を上回った。

この結果、有効求人倍率は1.58倍となり、前年同月を0.07ポイント下回った。

## 3 新規求人・求職の動き

新規求人数は7,836人で、前年同月比12.4%の減少となった。このうち、一般職業紹介(パートを除く)の新規求人数は4,642人で前年同月比12.4%の減少となった。また、一般職業紹介(パート)の新規求人数は3,194人で前年同月比12.4%の減少となった。

新規求職者数は3,564人で、前年同月比3.5%の減少となった。このうち、一般職業紹介(パートを除く)の新規求職者数は2,365人で前年同月比4.6%の減少となった。また、一般職業紹介(パート)の新規求職者数は1,199人で前年同月比1.3%の減少となった。

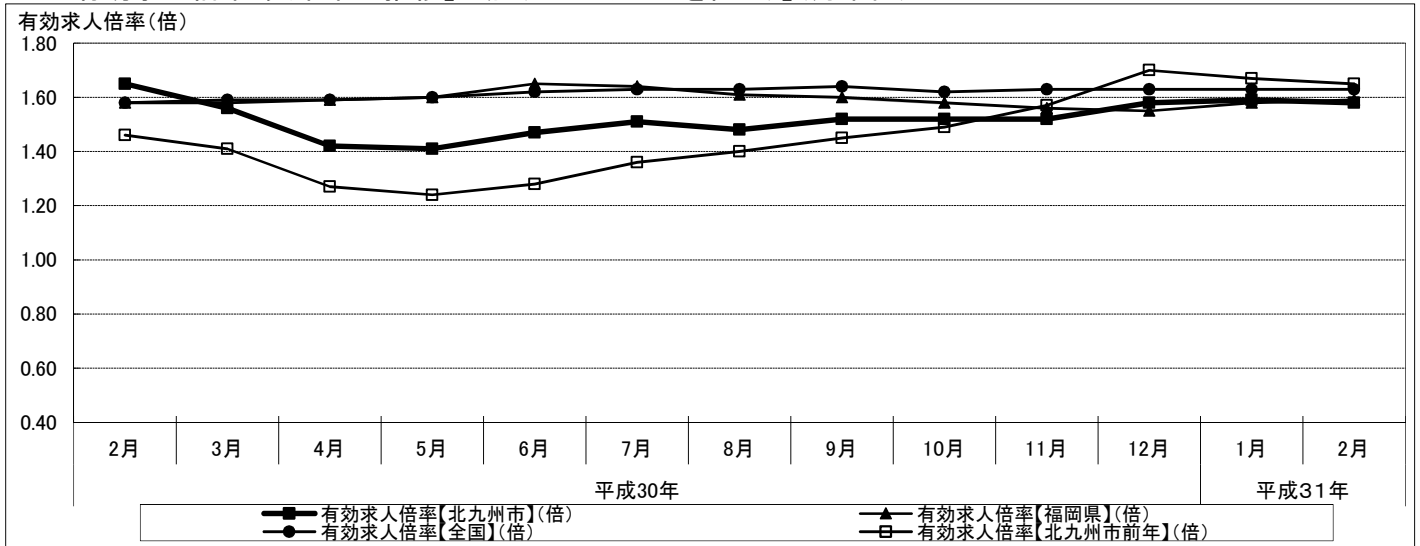
この結果、新規求人倍率は2.20倍となった。

## 4 雇用保険受給者の動き

雇用保険受給者実人員は3,393人で、前年同月比で6.0%の減少となった。

## Ⅱ 有効求人倍率・失業率の動き(国・県との比較)

1-a 有効求人倍率・失業率の推移【一般(パートタイムを含む)】(月単位)



区分	平成30年												平成31年	
	2月	3月	4月	5月	6月	7月	8月	9月	10月	11月	12月	1月	2月	
有効求人倍率【北九州市】(倍)	1.65	1.56	1.42	1.41	1.47	1.51	1.48	1.52	1.52	1.52	1.58	1.59	1.58	
有効求人倍率【福岡県】(倍)	1.58	1.58	1.59	1.60	1.65	1.64	1.61	1.60	1.58	1.56	1.55	1.58	1.59	
有効求人倍率【全国】(倍)	1.58	1.59	1.59	1.60	1.62	1.63	1.63	1.64	1.62	1.63	1.63	1.63	1.63	
有効求人倍率【北九州市前年】(倍)	1.46	1.41	1.27	1.24	1.28	1.36	1.40	1.45	1.49	1.57	1.70	1.67	1.65	
失業率【福岡県】(%)	3.2		2.9		2.9		2.8							
失業率【全国】(%)	2.4	2.5	2.5	2.2	2.4	2.5	2.4	2.3	2.4	2.5	2.4	2.5	2.3	

※1 有効求人倍率(福岡県・全国)、失業率(全国)は季節調整値。また、失業率(福岡県)はモデル推計値で、四半期単位の値。

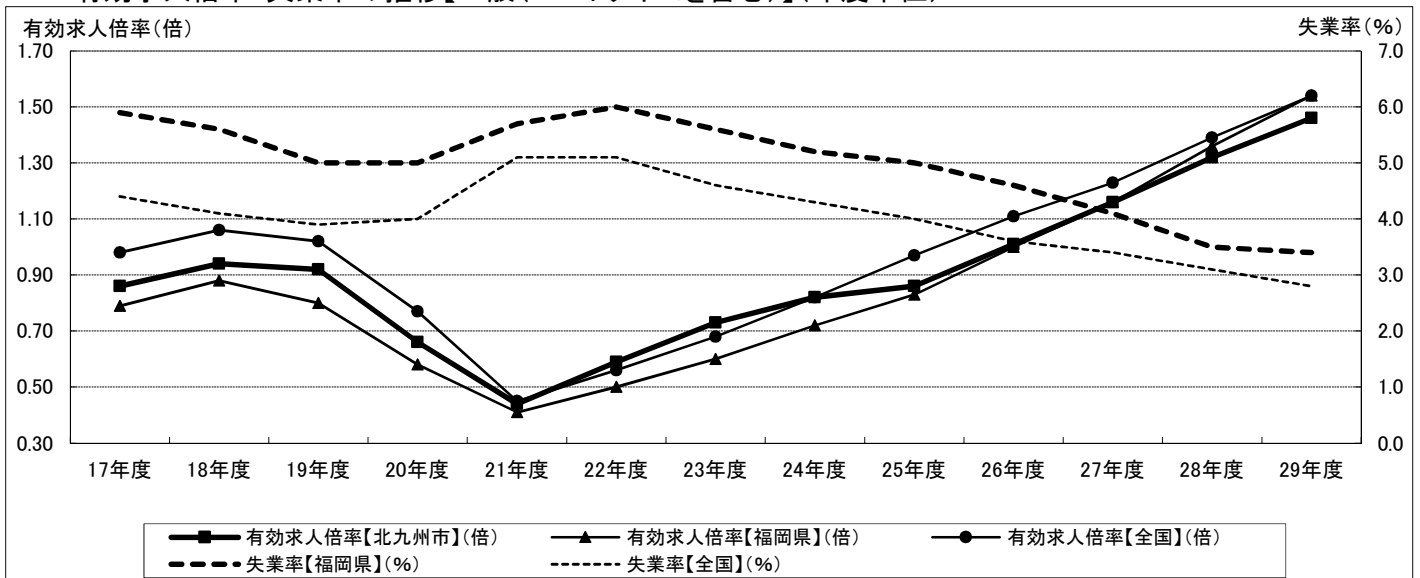
季節調整値は毎年1月分結果公表時、モデル推計値は毎年1~3月期平均公表時に、新たな結果を追加して過去に遡って再計算を行い数値を一部改定するため、発表当時の結果と若干異なることがある。

※2【出典】

有効求人倍率(福岡県・全国)・・・厚生労働省「一般職業紹介状況」

失業率(福岡県・全国)・・・総務省統計局「労働力調査」

1-b 有効求人倍率・失業率の推移【一般(パートタイムを含む)】(年度単位)



区分	平成												
	17年度	18年度	19年度	20年度	21年度	22年度	23年度	24年度	25年度	26年度	27年度	28年度	29年度
有効求人倍率【北九州市】(倍)	0.86	0.94	0.92	0.66	0.44	0.59	0.73	0.82	0.86	1.01	1.16	1.32	1.46
有効求人倍率【福岡県】(倍)	0.79	0.88	0.80	0.58	0.41	0.50	0.60	0.72	0.83	1.00	1.16	1.36	1.54
有効求人倍率【全国】(倍)	0.98	1.06	1.02	0.77	0.45	0.56	0.68	0.82	0.97	1.11	1.23	1.39	1.54
失業率【福岡県】(%)	5.9	5.6	5.0	5.0	5.7	6.0	5.6	5.2	5.0	4.6	4.1	3.5	3.4
失業率【全国】(%)	4.4	4.1	3.9	4.0	5.1	5.1	4.6	4.3	4.0	3.6	3.4	3.1	2.8

※1 失業率は暦年(1~12月)の数値。失業率(福岡県)はモデル推計値。失業率【全国】の23年分は補完推計値。

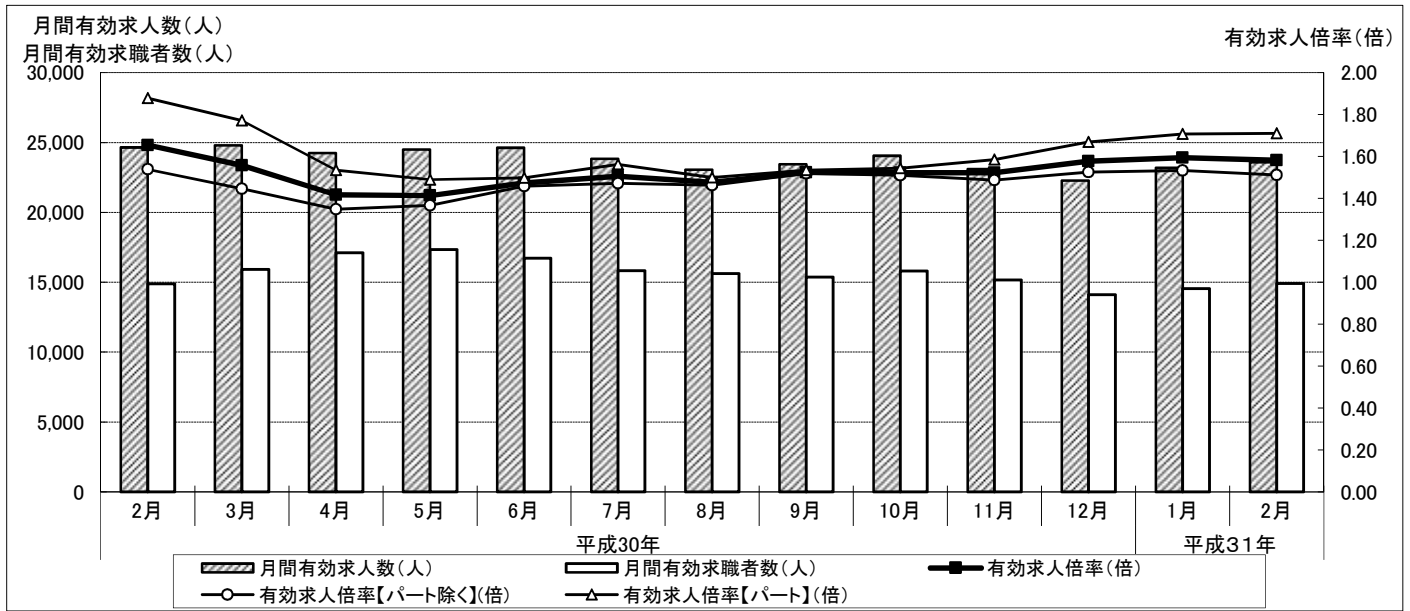
※2【出典】

有効求人倍率(福岡県・全国)・・・厚生労働省「職業安定業務統計」

失業率(福岡県・全国)・・・総務省統計局「労働力調査」

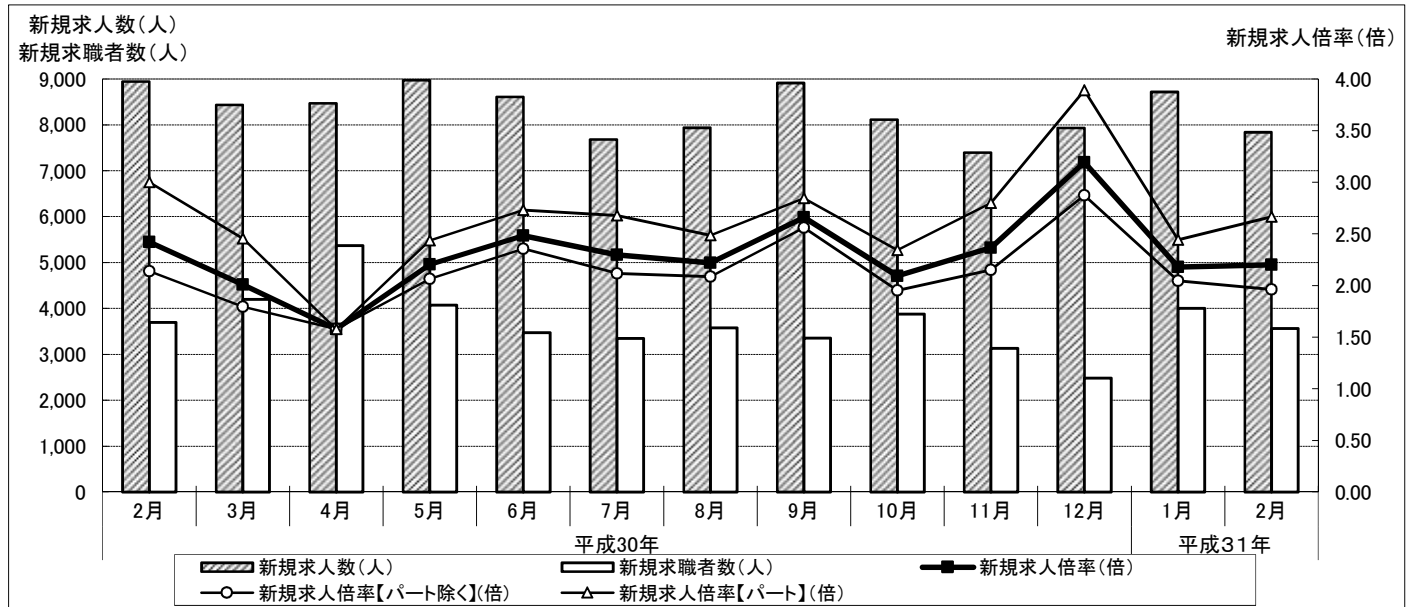
### Ⅲ 市内求人・求職の動き

#### 1 月間有効求人数・求職者数の推移【一般(パートタイムを含む)】(月単位)



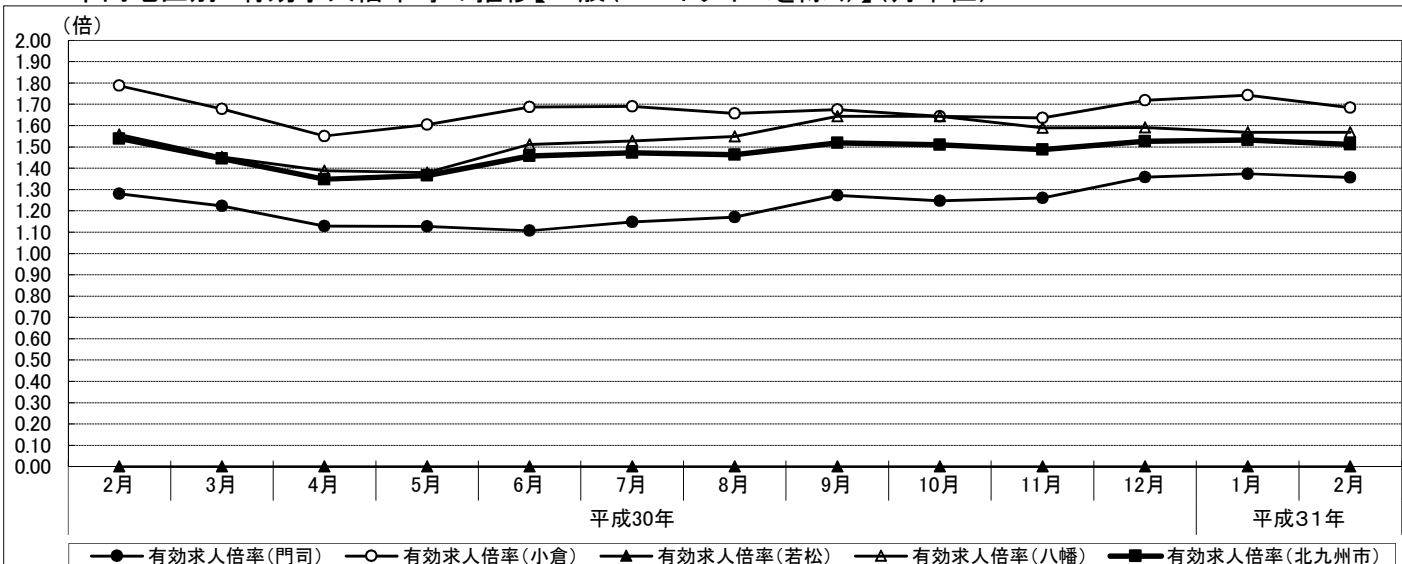
区分	平成30年												平成31年	
	2月	3月	4月	5月	6月	7月	8月	9月	10月	11月	12月	1月	2月	
月間有効求人数(人)	24,644	24,799	24,244	24,491	24,619	23,835	23,051	23,441	24,049	23,099	22,270	23,183	23,594	
【参考】前年同月比(%)	6.9	4.6	8.7	12.5	11.6	8.6	2.7	0.8	0.7	-2.3	-5.3	-3.5	-4.3	
月間有効求職者数(人)	14,899	15,924	17,108	17,329	16,713	15,831	15,614	15,375	15,798	15,166	14,117	14,537	14,913	
【参考】前年同月比(%)	-5.6	-5.3	-2.3	-1.6	-2.7	-1.6	-2.7	-4.0	-1.2	0.8	2.1	1.3	0.1	
有効求人倍率(倍)	1.65	1.56	1.42	1.41	1.47	1.51	1.48	1.52	1.52	1.52	1.58	1.59	1.58	
有効求人倍率【パート除く】(倍)	1.54	1.45	1.35	1.37	1.46	1.47	1.46	1.52	1.51	1.49	1.53	1.53	1.51	
有効求人倍率【パート】(倍)	1.88	1.77	1.53	1.49	1.50	1.56	1.50	1.53	1.54	1.59	1.67	1.71	1.71	

#### 2 新規求人数・求職者数の推移【一般(パートタイムを含む)】(月単位)



区分	平成30年												平成31年	
	2月	3月	4月	5月	6月	7月	8月	9月	10月	11月	12月	1月	2月	
新規求人数(人)	8,943	8,431	8,468	8,971	8,608	7,679	7,935	8,910	8,113	7,395	7,930	8,715	7,836	
【参考】前年同月比(%)	0.6	9.2	14.2	11.4	8.7	2.0	-5.4	6.0	-1.8	-10.6	-4.2	3.2	-12.4	
新規求職者数(人)	3,693	4,196	5,366	4,071	3,469	3,344	3,574	3,351	3,880	3,129	2,484	4,001	3,564	
【参考】前年同月比(%)	-9.0	-4.8	1.4	-3.1	-10.1	-1.4	-5.0	-14.5	5.0	-1.1	-5.4	-2.2	-3.5	
新規求人倍率(倍)	2.42	2.01	1.58	2.20	2.48	2.30	2.22	2.66	2.09	2.36	3.19	2.18	2.20	
新規求人倍率【パート除く】(倍)	2.14	1.80	1.58	2.06	2.36	2.12	2.08	2.56	1.95	2.15	2.87	2.05	1.96	
新規求人倍率【パート】(倍)	3.00	2.45	1.58	2.43	2.73	2.68	2.49	2.84	2.34	2.80	3.89	2.44	2.66	

3-a 市内地区別 有効求人倍率等の推移【一般(パートタイムを除く)】(月単位)



区分	平成30年												平成31年	
	2月	3月	4月	5月	6月	7月	8月	9月	10月	11月	12月	1月	2月	
門司	月間有効求人数(人)	980	1,013	987	994	952	930	928	988	993	976	982	1,018	1,028
	月間有効求職者数(人)	766	828	875	882	860	810	793	776	796	774	723	741	758
	有効求人倍率(倍)	1.28	1.22	1.13	1.13	1.11	1.15	1.17	1.27	1.25	1.26	1.36	1.37	1.36
	新規求人数(人)	353	393	323	330	349	324	321	372	332	337	364	370	329
	新規求職申込者数(人)	189	216	266	217	194	161	184	167	197	178	135	208	184
	新規求人倍率(倍)	1.87	1.82	1.21	1.52	1.80	2.01	1.74	2.23	1.69	1.89	2.70	1.78	1.79
	就職件数(件)	38	75	76	63	74	58	63	49	65	57	48	51	43
小倉	月間有効求人数(人)	7,185	7,287	6,824	6,883	6,977	6,863	6,649	6,609	6,730	6,454	6,342	6,790	6,881
	月間有効求職者数(人)	4,020	4,344	4,400	4,291	4,134	4,061	4,012	3,947	4,093	3,945	3,691	3,896	4,087
	有効求人倍率(倍)	1.79	1.68	1.55	1.60	1.69	1.69	1.66	1.67	1.64	1.64	1.72	1.74	1.68
	新規求人数(人)	2,533	2,381	2,288	2,539	2,424	2,246	2,262	2,383	2,198	2,145	2,272	2,640	2,163
	新規求職申込者数(人)	1,062	1,252	1,332	1,056	1,023	966	1,033	930	1,077	888	737	1,205	1,104
	新規求人倍率(倍)	2.39	1.90	1.72	2.40	2.37	2.33	2.19	2.56	2.04	2.42	3.08	2.19	1.96
	就職件数(件)	363	418	382	323	332	304	310	291	310	263	227	260	316
若松	月間有効求人数(人)	0	0	0	0	0	0	0	0	0	0	0	0	0
	月間有効求職者数(人)	574	596	660	641	617	592	637	635	617	573	558	556	548
	有効求人倍率(倍)	0.00	0.00	0.00	0.00	0.00	0.00	0.00	0.00	0.00	0.00	0.00	0.00	0.00
	新規求人数(人)	0	0	0	0	0	0	0	0	0	0	0	0	0
	新規求職申込者数(人)	140	177	216	142	125	135	155	132	143	118	115	141	131
	新規求人倍率(倍)	0.00	0.00	0.00	0.00	0.00	0.00	0.00	0.00	0.00	0.00	0.00	0.00	0.00
	就職件数(件)	54	54	44	48	49	39	52	50	61	32	49	44	41
八幡	月間有効求人数(人)	6,983	6,792	6,727	6,740	7,111	6,971	6,920	7,136	7,289	6,869	6,437	6,530	6,608
	月間有効求職者数(人)	4,483	4,674	4,848	4,885	4,706	4,562	4,469	4,342	4,436	4,323	4,046	4,163	4,214
	有効求人倍率(倍)	1.56	1.45	1.39	1.38	1.51	1.53	1.55	1.64	1.64	1.59	1.59	1.57	1.57
	新規求人数(人)	2,412	2,306	2,453	2,377	2,662	2,246	2,356	2,830	2,375	2,028	2,253	2,437	2,150
	新規求職申込者数(人)	1,087	1,185	1,392	1,126	965	1,013	997	953	1,094	914	715	1,108	946
	新規求人倍率(倍)	2.22	1.95	1.76	2.11	2.76	2.22	2.36	2.97	2.17	2.22	3.15	2.20	2.27
	就職件数(件)	363	407	328	389	329	315	314	288	322	297	235	281	360
合計(北九州市)	月間有効求人数(人)	15,148	15,092	14,538	14,617	15,040	14,764	14,497	14,733	15,012	14,299	13,761	14,338	14,517
	月間有効求職者数(人)	9,843	10,442	10,783	10,699	10,317	10,025	9,911	9,700	9,942	9,615	9,018	9,356	9,607
	有効求人倍率(倍)	1.54	1.45	1.35	1.37	1.46	1.47	1.46	1.52	1.51	1.49	1.53	1.53	1.51
	新規求人数(人)	5,298	5,080	5,064	5,246	5,435	4,816	4,939	5,585	4,905	4,510	4,889	5,447	4,642
	新規求職申込者数(人)	2,478	2,830	3,206	2,541	2,307	2,275	2,369	2,182	2,511	2,098	1,702	2,662	2,365
	新規求人倍率(倍)	2.14	1.80	1.58	2.06	2.36	2.12	2.08	2.56	1.95	2.15	2.87	2.05	1.96
	就職件数(件)	818	954	830	823	784	716	739	678	758	649	559	636	760

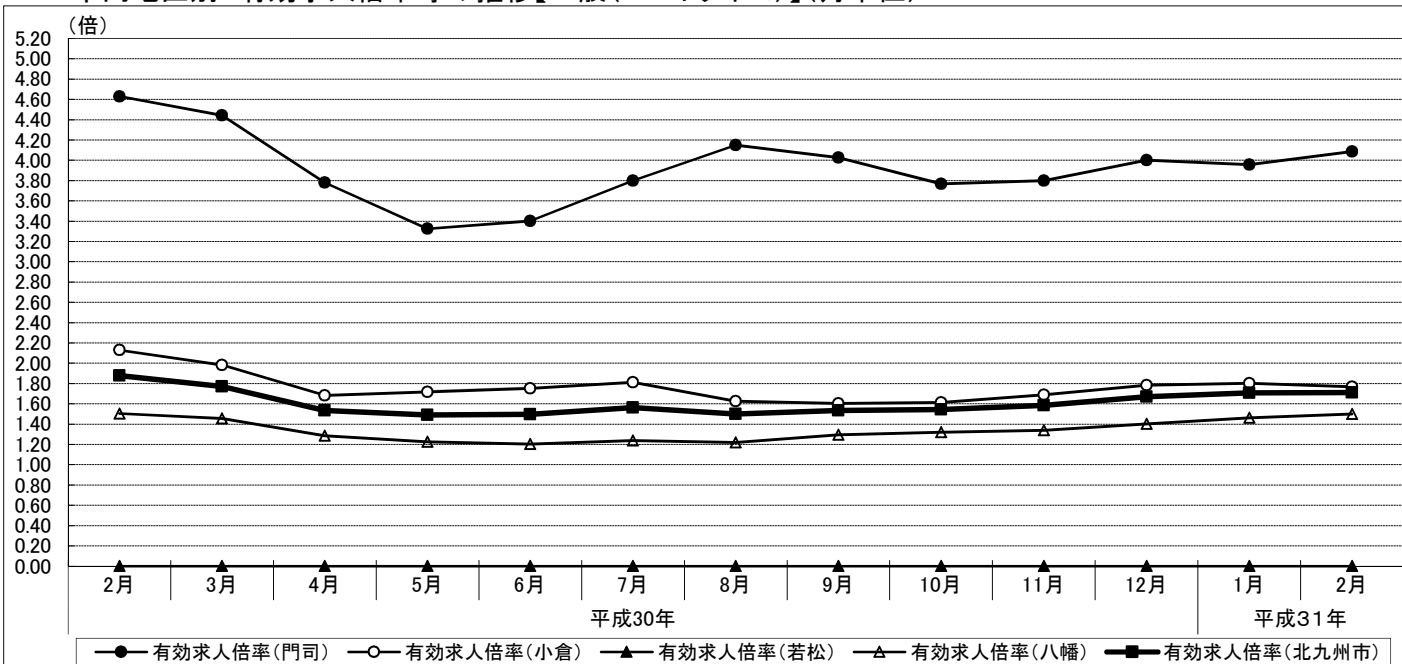
※ データは市内ハローワークの数値を以下の通り集計したものの。

【門司】 ハローワーク門司 【小倉】 ハローワーク小倉、マザーズハローワーク北九州の合計値

【若松】 ハローワーク若松 【八幡】 ハローワーク八幡、ハローワーク戸畑の合計値

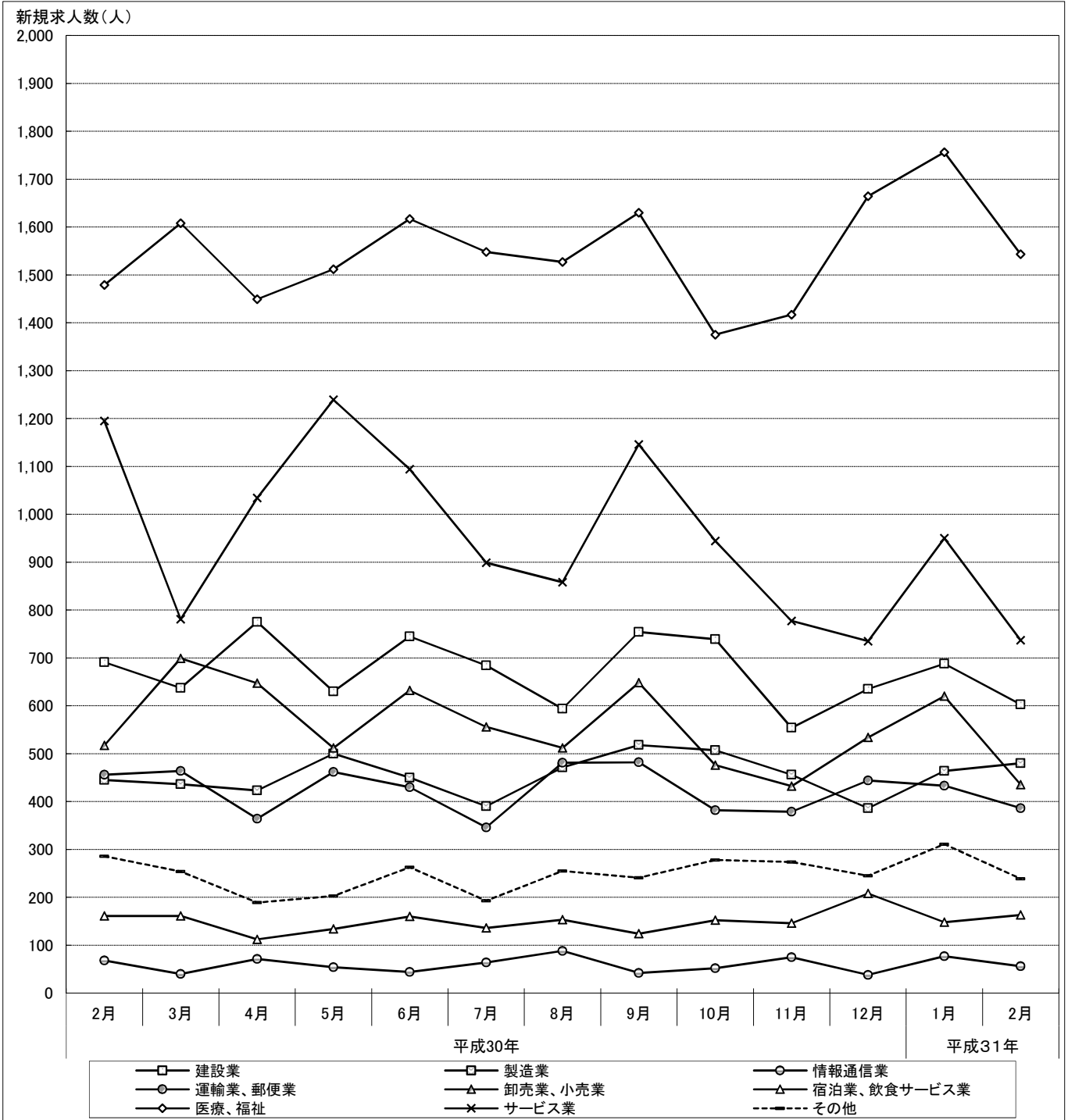
※ 平成25年6月24日より、ハローワーク若松・ハローワーク戸畑の求人手続きの取扱窓口は、ハローワーク八幡に変更。

3-b 市内地区別 有効求人倍率等の推移【一般(パートタイム)】(月単位)



区分	平成30年												平成31年	
	2月	3月	4月	5月	6月	7月	8月	9月	10月	11月	12月	1月	2月	
門司	月間有効求人数(人)	1,787	1,786	1,826	1,749	1,758	1,709	1,759	1,796	1,843	1,747	1,668	1,741	1,777
	月間有効求職者数(人)	386	402	483	526	517	450	424	446	489	460	417	440	435
	有効求人倍率(倍)	4.63	4.44	3.78	3.33	3.40	3.80	4.15	4.03	3.77	3.80	4.00	3.96	4.09
	新規求人数(人)	634	653	642	520	684	591	551	722	621	516	627	640	610
	新規求職申込者数(人)	96	103	172	138	94	83	85	107	136	80	66	127	85
	新規求人倍率(倍)	6.60	6.34	3.73	3.77	7.28	7.12	6.48	6.75	4.57	6.45	9.50	5.04	7.18
	就職件数(件)	37	47	45	50	44	24	29	17	44	50	31	36	37
小倉	月間有効求人数(人)	4,209	4,261	4,094	4,358	4,210	3,948	3,499	3,513	3,694	3,676	3,571	3,660	3,701
	月間有効求職者数(人)	1,976	2,151	2,435	2,538	2,401	2,177	2,150	2,191	2,291	2,175	2,001	2,032	2,095
	有効求人倍率(倍)	2.13	1.98	1.68	1.72	1.75	1.81	1.63	1.60	1.61	1.69	1.78	1.80	1.77
	新規求人数(人)	1,724	1,336	1,318	1,906	1,293	1,099	1,290	1,304	1,344	1,333	1,203	1,285	1,335
	新規求職申込者数(人)	520	574	861	641	484	442	529	485	566	442	330	551	534
	新規求人倍率(倍)	3.32	2.33	1.53	2.97	2.67	2.49	2.44	2.69	2.37	3.02	3.65	2.33	2.50
	就職件数(件)	200	284	232	270	208	184	171	196	211	165	156	151	156
若松	月間有効求人数(人)	0	0	0	0	0	0	0	0	0	0	0	0	0
	月間有効求職者数(人)	367	413	460	489	477	421	424	410	425	392	350	354	375
	有効求人倍率(倍)	0.00	0.00	0.00	0.00	0.00	0.00	0.00	0.00	0.00	0.00	0.00	0.00	0.00
	新規求人数(人)	0	0	0	0	0	0	0	0	0	0	0	0	0
	新規求職申込者数(人)	83	93	143	107	79	75	82	80	87	62	48	78	82
	新規求人倍率(倍)	0.00	0.00	0.00	0.00	0.00	0.00	0.00	0.00	0.00	0.00	0.00	0.00	0.00
	就職件数(件)	32	27	34	34	27	37	25	21	32	28	20	18	29
八幡	月間有効求人数(人)	3,500	3,660	3,786	3,767	3,611	3,414	3,296	3,399	3,500	3,377	3,270	3,444	3,599
	月間有効求職者数(人)	2,327	2,516	2,947	3,077	3,001	2,758	2,705	2,628	2,651	2,524	2,331	2,355	2,401
	有効求人倍率(倍)	1.50	1.45	1.28	1.22	1.20	1.24	1.22	1.29	1.32	1.34	1.40	1.46	1.50
	新規求人数(人)	1,287	1,362	1,444	1,299	1,196	1,173	1,155	1,299	1,243	1,036	1,211	1,343	1,249
	新規求職申込者数(人)	516	596	984	644	505	469	509	497	580	447	338	583	498
	新規求人倍率(倍)	2.49	2.29	1.47	2.02	2.37	2.50	2.27	2.61	2.14	2.32	3.58	2.30	2.51
	就職件数(件)	181	238	241	238	195	146	178	208	182	186	164	140	180
合計(北九州市)	月間有効求人数(人)	9,496	9,707	9,706	9,874	9,579	9,071	8,554	8,708	9,037	8,800	8,509	8,845	9,077
	月間有効求職者数(人)	5,056	5,482	6,325	6,630	6,396	5,806	5,703	5,675	5,856	5,551	5,099	5,181	5,306
	有効求人倍率(倍)	1.88	1.77	1.53	1.49	1.50	1.56	1.50	1.53	1.54	1.59	1.67	1.71	1.71
	新規求人数(人)	3,645	3,351	3,404	3,725	3,173	2,863	2,996	3,325	3,208	2,885	3,041	3,268	3,194
	新規求職申込者数(人)	1,215	1,366	2,160	1,530	1,162	1,069	1,205	1,169	1,369	1,031	782	1,339	1,199
	新規求人倍率(倍)	3.00	2.45	1.58	2.43	2.73	2.68	2.49	2.84	2.34	2.80	3.89	2.44	2.66
	就職件数(件)	450	596	552	592	474	391	403	442	469	429	371	345	402

4-a 産業別 新規求人数の推移【一般(パートタイムを除く)】(月単位)

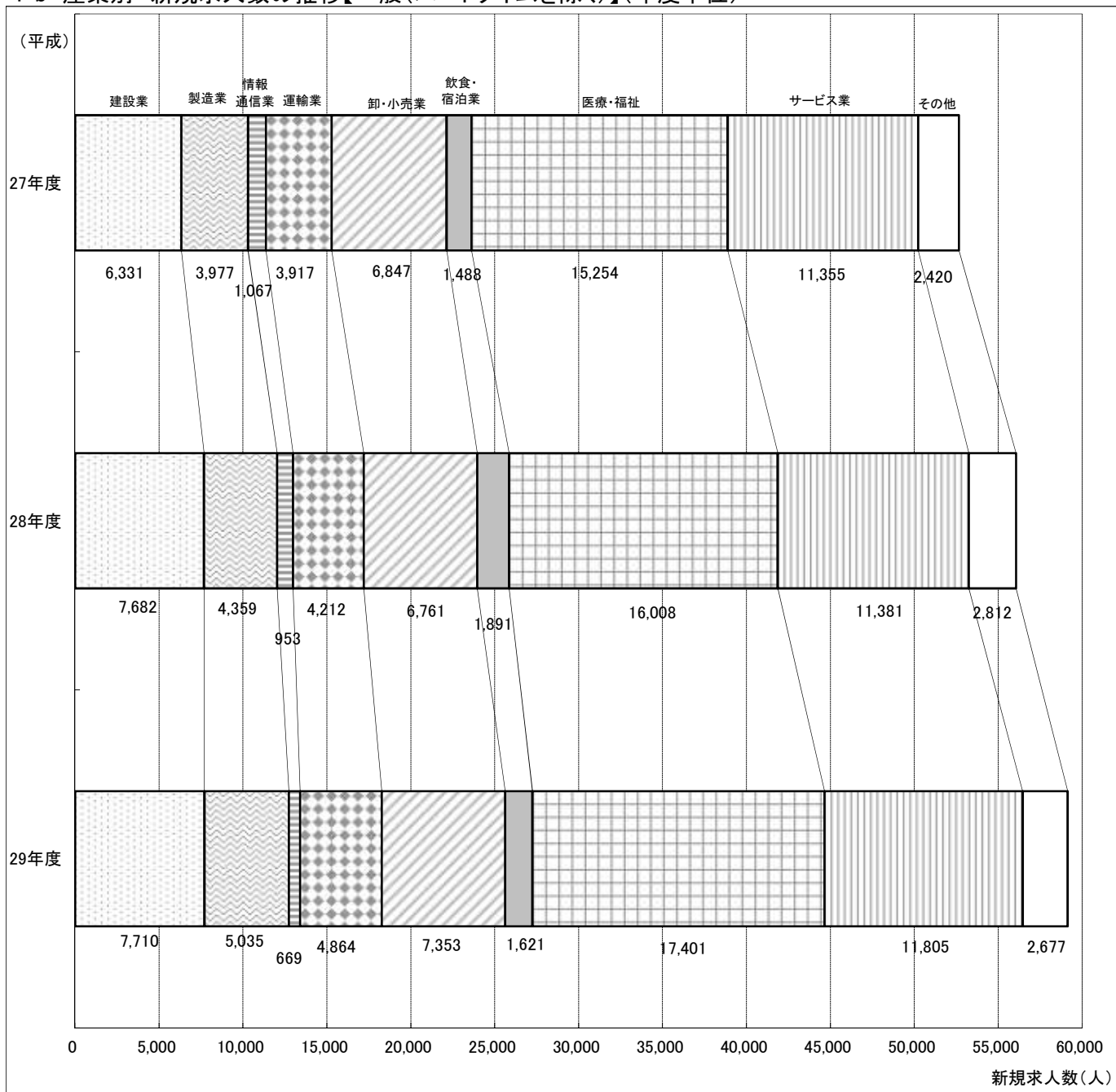


(単位:人)

区分	平成30年												平成31年	
	2月	3月	4月	5月	6月	7月	8月	9月	10月	11月	12月	1月	2月	
建設業	691	637	775	630	745	684	594	754	739	554	635	688	603	
製造業	445	436	423	500	450	390	471	518	507	456	386	464	480	
情報通信業	68	40	71	54	44	64	88	42	52	75	38	77	56	
運輸業、郵便業	456	464	364	462	430	346	481	482	382	379	444	433	386	
卸売業、小売業	517	699	647	512	632	556	512	648	476	432	534	620	435	
宿泊業、飲食サービス業	161	161	112	134	160	136	153	124	152	146	208	148	163	
医療、福祉	1,479	1,608	1,449	1,512	1,617	1,548	1,527	1,630	1,375	1,417	1,664	1,756	1,543	
サービス業	1,195	781	1,034	1,239	1,094	899	858	1,146	944	777	735	950	737	
その他	286	254	189	203	263	193	255	241	278	274	245	311	239	
新規求人数(合計)	5,298	5,080	5,064	5,246	5,435	4,816	4,939	5,585	4,905	4,510	4,889	5,447	4,642	



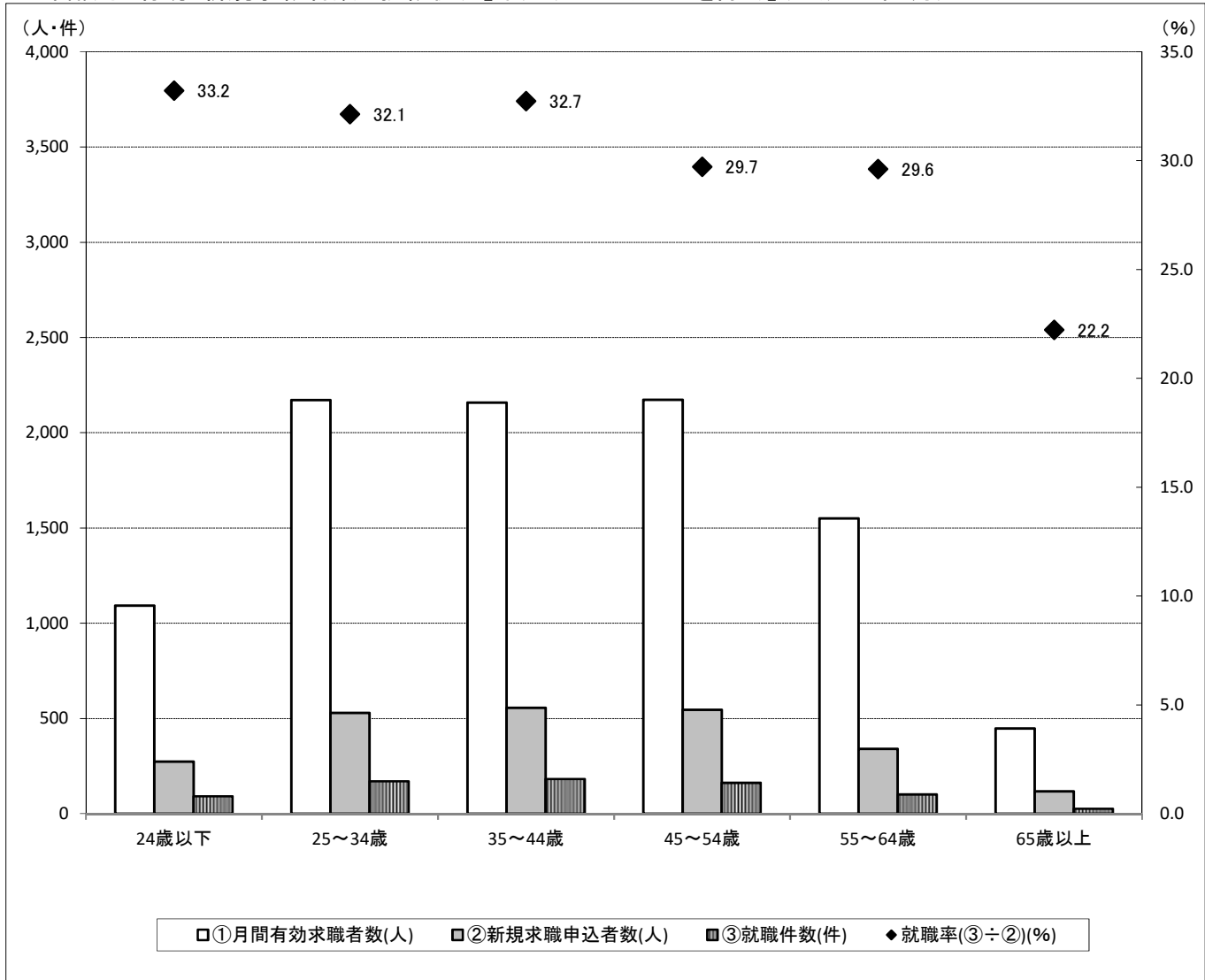
4-b 産業別 新規求人数の推移【一般(パートタイムを除く)】(年度単位)



(単位:人)

区分	平成										
	20年度	21年度	22年度	23年度	24年度	25年度	26年度	27年度	28年度	29年度	
建設業	6,064	3,939	4,990	5,384	5,362	5,243	5,257	6,331	7,682	7,710	
製造業	3,351	2,404	3,042	3,234	2,939	3,320	3,817	3,977	4,359	5,035	
情報通信業	977	1,010	1,416	1,092	1,505	1,483	1,598	1,067	953	669	
運輸業、郵便業	5,172	4,660	6,349	5,777	4,534	3,971	3,779	3,917	4,212	4,864	
卸売業、小売業	5,451	4,604	5,250	5,893	6,254	5,945	6,338	6,847	6,761	7,353	
宿泊業、飲食サービス業	856	1,080	1,268	1,454	1,613	1,447	1,519	1,488	1,891	1,621	
医療、福祉	9,600	9,017	11,126	12,913	13,348	12,765	14,643	15,254	16,008	17,401	
サービス業	8,368	6,993	8,535	9,298	9,564	10,377	11,638	11,355	11,381	11,805	
その他	1,532	1,864	2,572	2,529	2,298	2,142	2,446	2,420	2,812	2,677	
新規求人数(合計)	41,371	35,571	44,548	47,574	47,417	46,693	51,035	52,656	56,059	59,135	

5 年齢別 有効・新規求職者数と就職状況【常用(パートタイムを除く)】(平成31年2月)



区分	①月間有効求職者数(人)			②新規求職申込者数(人)			③就職件数(件)			就職率(③÷②)(%)		
	全数	男性	女性	全数	男性	女性	全数	男性	女性	全数	男性	女性
19歳以下	131	63	67	25	7	18	15	4	11	60.0	57.1	61.1
20～24歳	962	423	537	249	99	150	76	33	42	30.5	33.3	28.0
24歳以下	1,093	486	604	274	106	168	91	37	53	33.2	34.9	31.5
25～29歳	1,147	543	602	293	146	146	89	41	48	30.4	28.1	32.9
30～34歳	1,025	474	551	236	102	134	81	38	43	34.3	37.3	32.1
25～34歳	2,172	1,017	1,153	529	248	280	170	79	91	32.1	31.9	32.5
35～39歳	1,068	512	555	262	112	150	96	38	58	36.6	33.9	38.7
40～44歳	1,090	491	598	294	120	174	86	39	47	29.3	32.5	27.0
35～44歳	2,158	1,003	1,153	556	232	324	182	77	105	32.7	33.2	32.4
45～49歳	1,186	551	634	299	126	172	93	39	54	31.1	31.0	31.4
50～54歳	987	513	473	246	109	137	69	22	47	28.0	20.2	34.3
45～54歳	2,173	1,064	1,107	545	235	309	162	61	101	29.7	26.0	32.7
55～59歳	827	485	342	208	99	109	52	30	22	25.0	30.3	20.2
60～64歳	723	534	186	133	92	40	49	33	16	36.8	35.9	40.0
55～64歳	1,550	1,019	528	341	191	149	101	63	38	29.6	33.0	25.5
65歳以上	447	384	61	117	97	19	26	26	0	22.2	26.8	0.0
合計	9,593	4,973	4,606	2,362	1,109	1,249	732	343	388	31.0	30.9	31.1

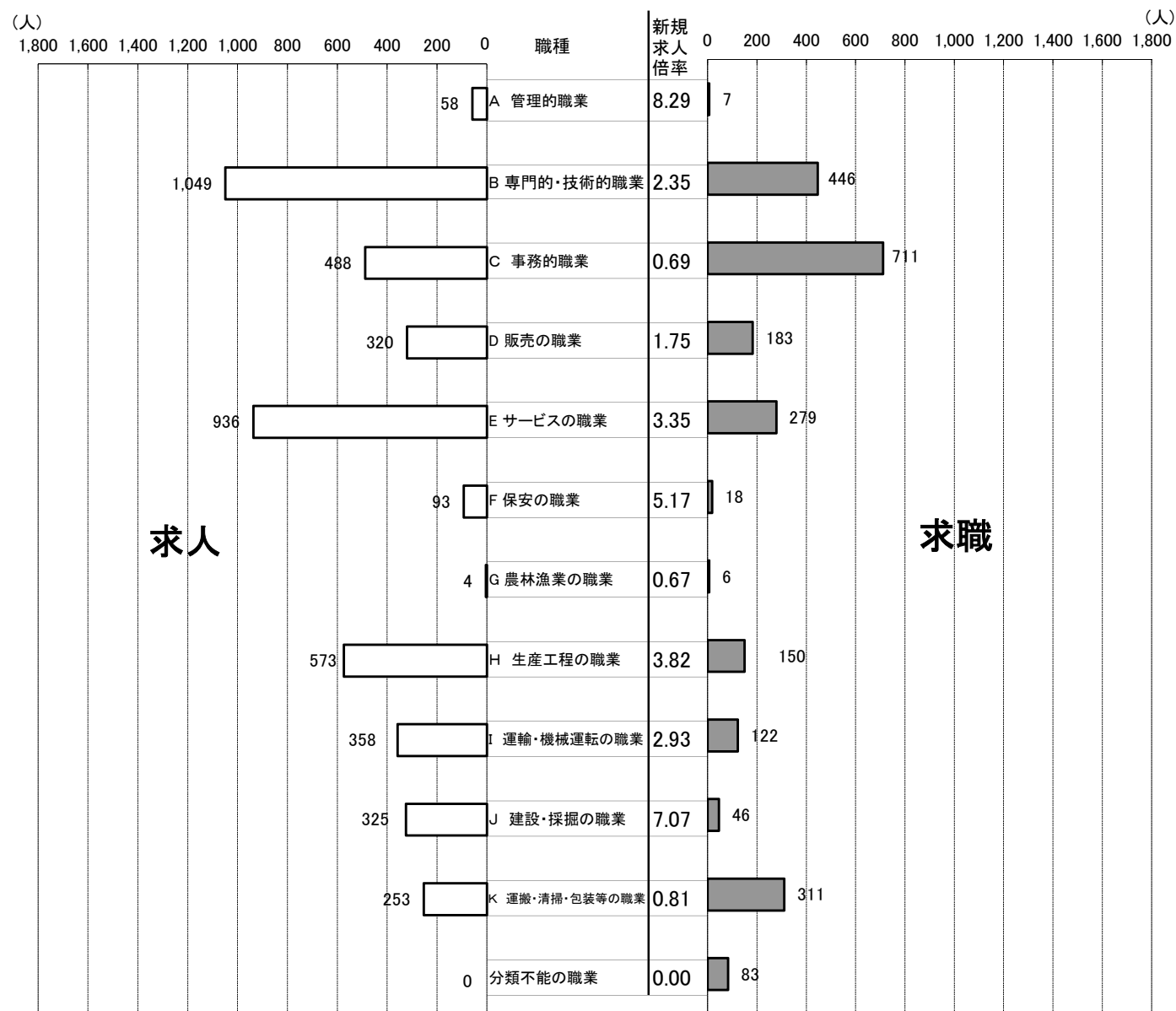
※求職申込書における男女別の記入が任意であるため、男女の合計と全数は一致しない。

6-a 職業別 新規求人・求職の状況【常用(パートタイムを除く)】(平成31年2月)

区分	①新規求職申込者数(人)			②新規求人数(人)	新規求人倍率(倍)
	全数	男性	女性	全数	(②÷①)
A 管理的職業	7	7	0	58	8.29
B 専門的・技術的職業	446	143	303	1,049	2.35
C 事務的職業	711	127	584	488	0.69
D 販売の職業	183	125	58	320	1.75
E サービスの職業	279	98	180	936	3.35
F 保安の職業	18	18	0	93	5.17
G 農林漁業の職業	6	5	1	4	0.67
H 生産工程の職業	150	123	25	573	3.82
I 輸送・機械運転の職業	122	117	5	358	2.93
J 建設・採掘の職業	46	45	1	325	7.07
K 運搬・清掃・包装等の職業	311	247	63	253	0.81
分類不能の職業	83	54	29	0	0.00
合計	2,362	1,109	1,249	4,457	1.89
うちIT関連職業	77	42	35	152	1.97
うち福祉関連職業	317	69	247	1,065	3.36

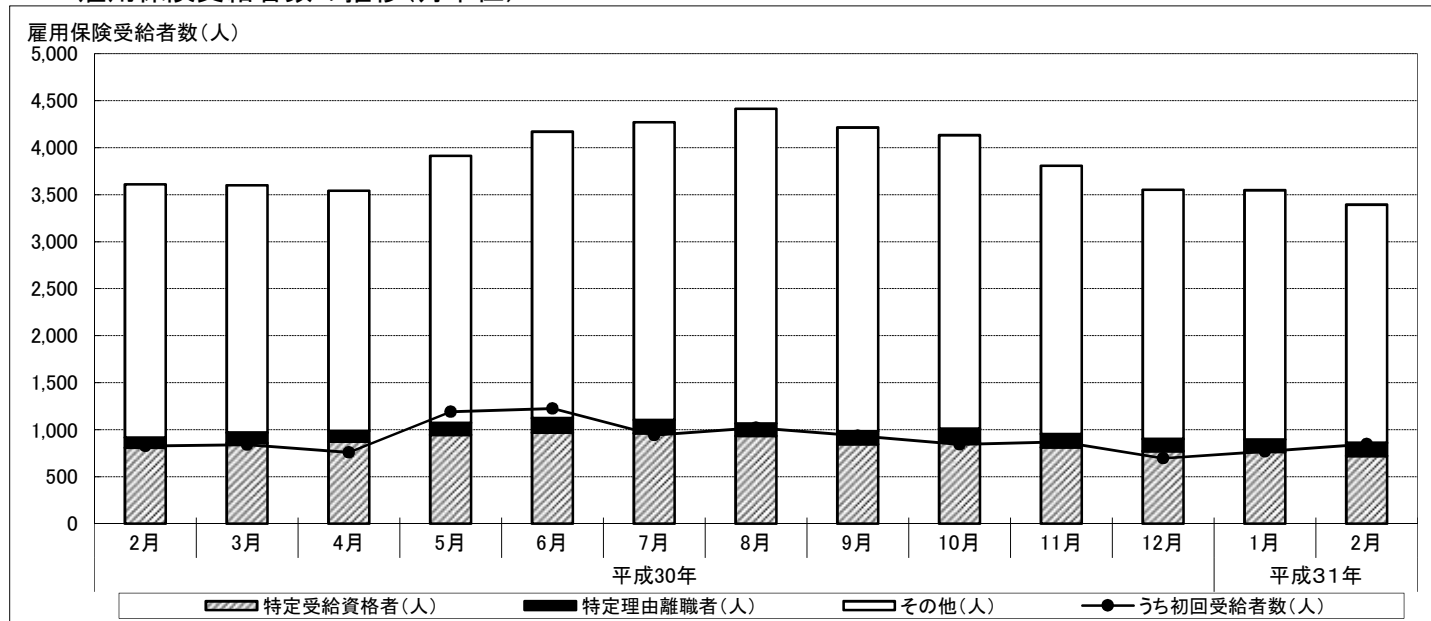
※求職申込書における男女別の記入が任意であるため、男女の合計と全数は一致しない。

6-b 職業別 新規求人・求職バランスシート【常用(パートタイムを除く)】(平成31年2月)



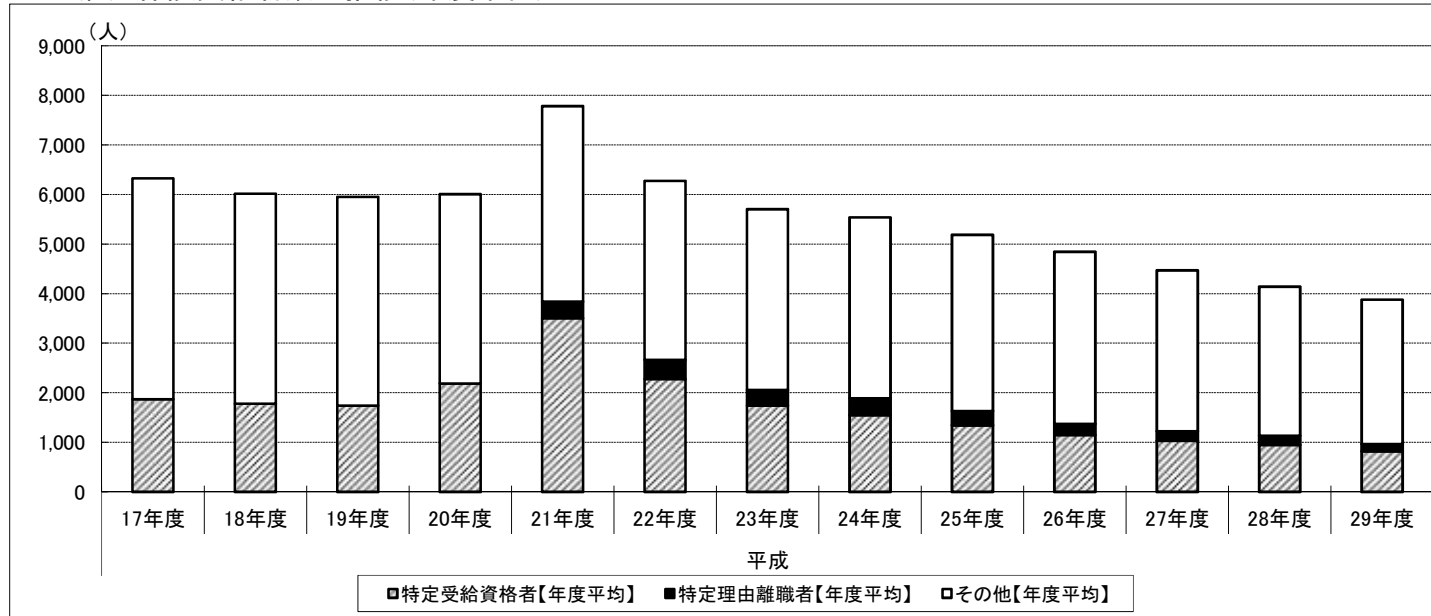
## IV 雇用保険受給者数の動き

### 1-a 雇用保険受給者数の推移(月単位)



区分	平成30年												平成31年	
	2月	3月	4月	5月	6月	7月	8月	9月	10月	11月	12月	1月	2月	
特定受給資格者(人)	807	859	874	945	969	962	934	845	865	812	772	763	721	
特定理由離職者(人)	109	110	112	128	154	142	133	139	147	143	129	133	139	
その他(人)	2,694	2,631	2,555	2,840	3,046	3,165	3,346	3,230	3,120	2,852	2,650	2,651	2,533	
合計	3,610	3,600	3,541	3,913	4,169	4,269	4,413	4,214	4,132	3,807	3,551	3,547	3,393	
うち初回受給者数(人)	828	840	759	1,192	1,225	943	1,021	935	842	871	696	767	846	
【参考】前年同月比(%)	-1.8	-2.4	2.2	8.7	2.0	6.9	0.7	0.7	0.9	-5.3	-5.6	-2.7	-6.0	

### 1-b 雇用保険受給者数の推移(年度単位)



(単位:人)

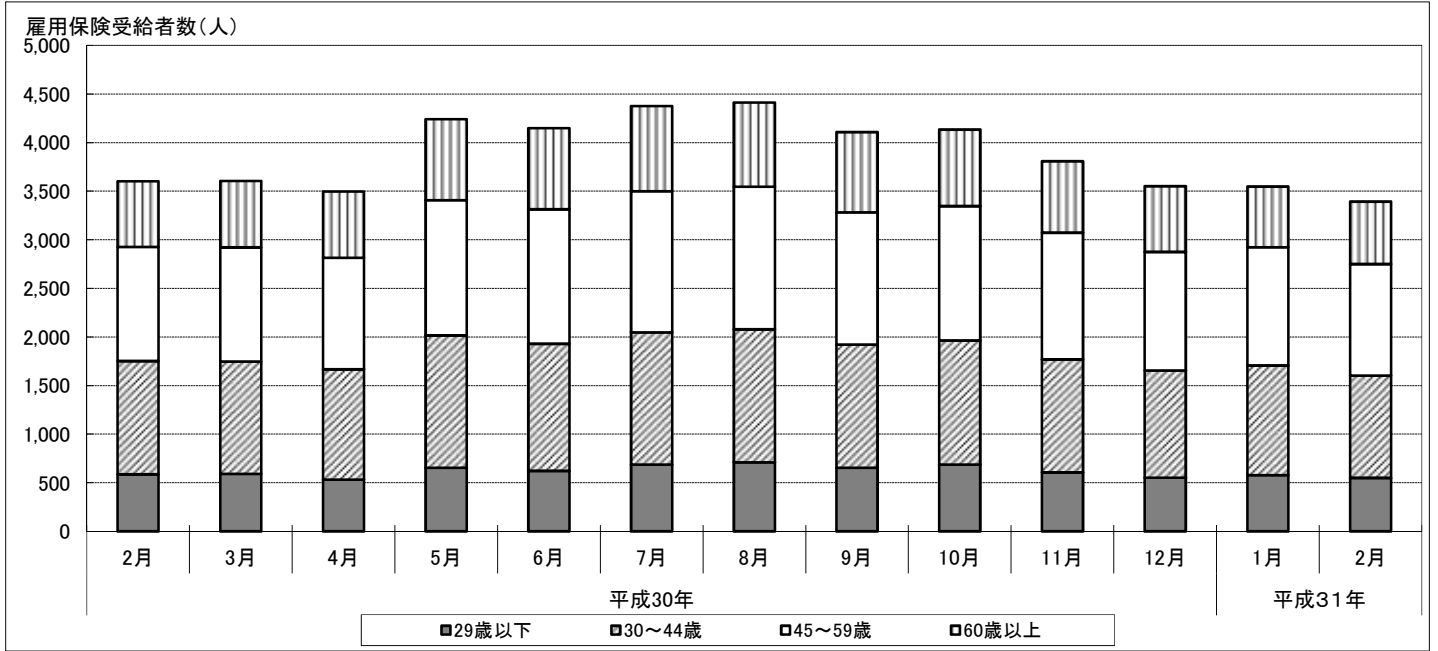
	平成												
	17年度	18年度	19年度	20年度	21年度	22年度	23年度	24年度	25年度	26年度	27年度	28年度	29年度
特定受給資格者【年度平均】	1,870	1,778	1,740	2,188	3,503	2,278	1,741	1,550	1,344	1,147	1,029	947	820
特定理由離職者【年度平均】					334	386	316	339	287	224	194	186	147
その他【年度平均】	4,455	4,238	4,212	3,817	3,945	3,611	3,646	3,647	3,554	3,473	3,245	3,007	2,911
雇用保険受給者数【年度平均】	6,325	6,016	5,953	6,006	7,782	6,275	5,703	5,535	5,184	4,844	4,467	4,139	3,878

※年度の値については、それぞれの月単位の値の合計を12で除算したものを使用。(1ヶ月あたりの平均受給者数)

よって、特定受給資格者+特定受給資格者以外=雇用保険受給者数にならない場合がある。

※「特定理由離職者」制度は平成21年度より開始。

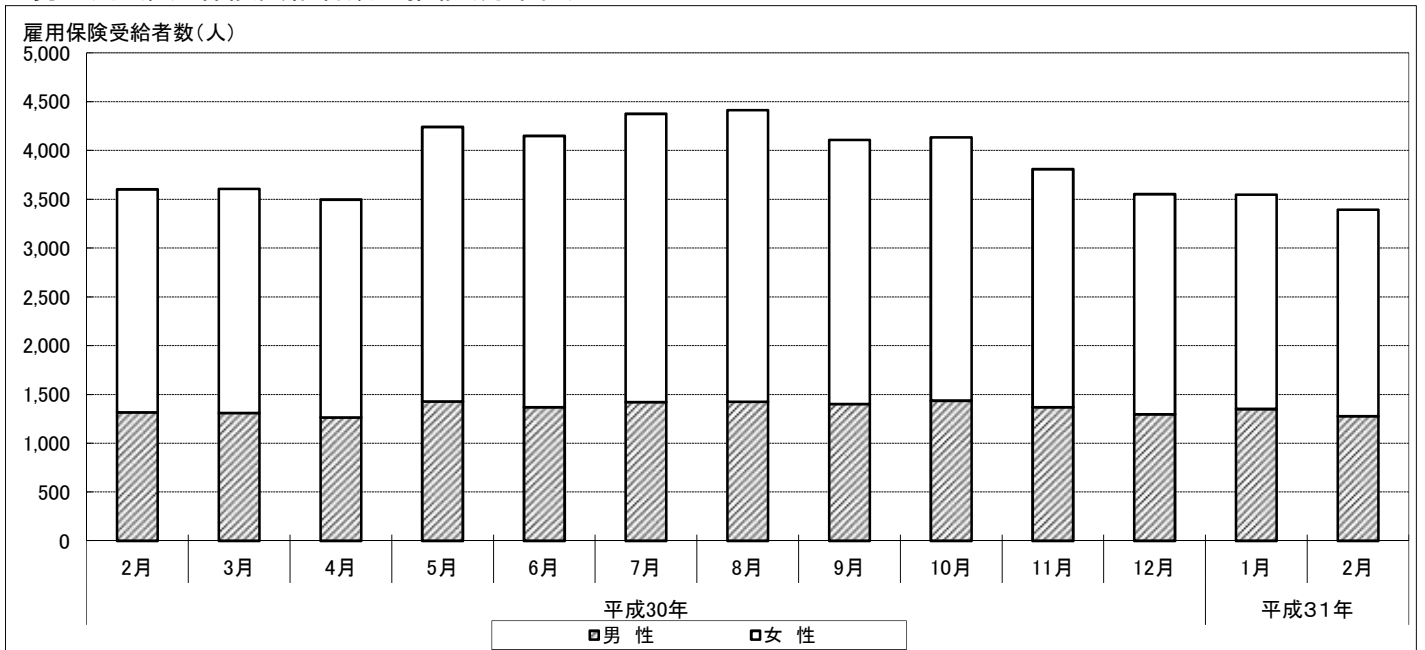
## 2 年齢別 雇用保険受給者数の推移(月単位)



(単位:人)

区分	平成30年												平成31年	
	2月	3月	4月	5月	6月	7月	8月	9月	10月	11月	12月	1月	2月	
29歳以下	587	592	532	655	623	686	711	653	688	606	551	578	550	
30~44歳	1,165	1,155	1,135	1,361	1,307	1,362	1,368	1,269	1,275	1,163	1,104	1,128	1,052	
45~59歳	1,175	1,175	1,147	1,392	1,384	1,452	1,466	1,361	1,383	1,304	1,221	1,218	1,148	
60歳以上	674	683	682	832	834	875	867	824	788	734	675	623	643	
合計	3,601	3,605	3,496	4,240	4,148	4,375	4,412	4,107	4,134	3,807	3,551	3,547	3,393	

## 3 男女別 雇用保険受給者数の推移(月単位)



(単位:人)

区分	平成30年												平成31年	
	2月	3月	4月	5月	6月	7月	8月	9月	10月	11月	12月	1月	2月	
男性	1,317	1,310	1,264	1,427	1,370	1,422	1,424	1,402	1,436	1,368	1,296	1,351	1,277	
女性	2,284	2,295	2,232	2,813	2,778	2,953	2,988	2,705	2,698	2,439	2,255	2,196	2,116	
合計	3,601	3,605	3,496	4,240	4,148	4,375	4,412	4,107	4,134	3,807	3,551	3,547	3,393	