

職業紹介等からみた  
北九州市の雇用情勢

平成 30 年 12月分

北九州市産業経済局雇用政策課

# 目 次

	ページ
I 北九州市における雇用情勢等の概況（平成30年12月）	
1 景況	1
2 労働力需給の動き	1
3 新規求人・求職の動き	1
4 雇用保険受給者の動き	1
II 有効求人倍率・失業率の動き（国・県との比較）	
1-a 有効求人倍率・失業率の推移【一般（パートタイムを含む）】（月単位）	2
1-b 有効求人倍率・失業率の推移【一般（パートタイムを含む）】（年度単位）	2
III 市内求人・求職の動き	
1 月間有効求人数・求職者数の推移【一般（パートタイムを含む）】（月単位）	3
2 新規求人数・求職者数の推移【一般（パートタイムを含む）】（月単位）	3
3-a 市内地区別 有効求人倍率等の推移【一般（パートタイムを除く）】（月単位）	4
3-b 市内地区別 有効求人倍率等の推移【一般（パートタイム）】（月単位）	5
4-a 産業別 新規求人数の推移【一般（パートタイムを除く）】（月単位）	6
4-b 産業別 新規求人数の推移【一般（パートタイムを除く）】（年度単位）	7
5 年齢別 有効・新規求職者数と就職状況【常用（パートタイムを除く）】（平成30年12月）	8
6-a 職業別 新規求人・求職の状況【常用（パートタイムを除く）】（平成30年12月）	9
6-b 職業別 新規求人・求職バランスシート【常用（パートタイムを除く）】（平成30年12月）	9
IV 雇用保険受給者数の動き	
1-a 雇用保険受給者数の推移（月単位）	10
1-b 雇用保険受給者数の推移（年度単位）	10
3 年齢別 雇用保険受給者数の推移（月単位）	11
3 男女別 雇用保険受給者数の推移（月単位）	11

※ 本誌に掲載しているデータは、全て新規学卒者を除いたもの。  
また、出典について、特に記載のないものは全て福岡労働局職業安定業務統計に基づくもの。

# I 北九州市における雇用情勢等の概況(平成30年12月)

## 1 景況

北九州・京築地区の経済は、緩やかに拡大している。

こうした中で、生産は、全体として高水準で推移している。雇用情勢は、引き続き改善している。

日本銀行北九州支店 「管内金融経済概況」(2019年2月8日)より抜粋

## 2 労働力需給の動き

有効求人数は22,270人で、前年同月比5.3%の減少となり、2ヶ月連続で前年同月を下回った。

有効求職者数は14,117人で、前年同月比2.1%の増加となり、2ヶ月連続で前年同月を上回った。

この結果、有効求人倍率は1.58倍となり、前年同月を0.12ポイント下回った。

## 3 新規求人・求職の動き

新規求人数は7,930人で、前年同月比4.2%の減少となった。このうち、一般職業紹介(パートを除く)の新規求人数は4,889人で前年同月比7.2%の減少となった。また、一般職業紹介(パート)の新規求人数は3,041人で前年同月比1.1%の増加となった。

新規求職者数は2,484人で、前年同月比5.4%の減少となった。このうち、一般職業紹介(パートを除く)の新規求職者数は1,702人で前年同月比8.6%の減少となった。また、一般職業紹介(パート)の新規求職者数は782人で前年同月比2.5%の増加となった。

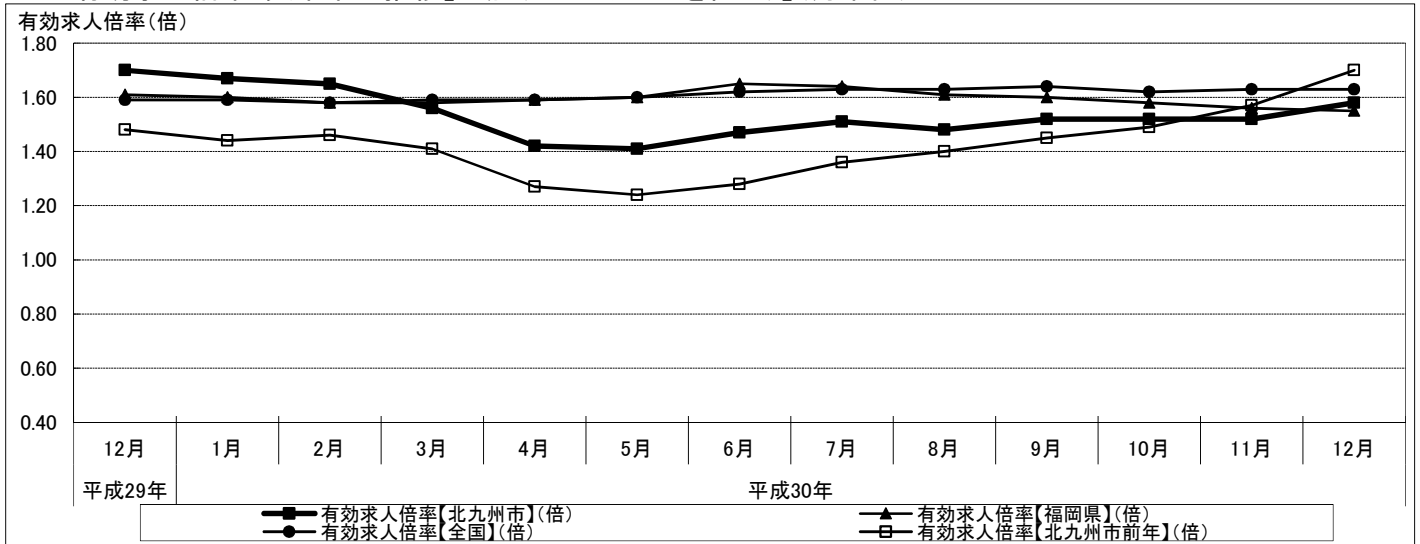
この結果、新規求人倍率は3.19倍となった。

## 4 雇用保険受給者の動き

雇用保険受給者実人員は3,551人で、前年同月比で5.6%の減少となった。

## Ⅱ 有効求人倍率・失業率の動き(国・県との比較)

1-a 有効求人倍率・失業率の推移【一般(パートタイムを含む)】(月単位)



区分	平成29年	平成30年											
	12月	1月	2月	3月	4月	5月	6月	7月	8月	9月	10月	11月	12月
有効求人倍率【北九州市】(倍)	1.70	1.67	1.65	1.56	1.42	1.41	1.47	1.51	1.48	1.52	1.52	1.52	1.58
有効求人倍率【福岡県】(倍)	1.61	1.60	1.58	1.58	1.59	1.60	1.65	1.64	1.61	1.60	1.58	1.56	1.55
有効求人倍率【全国】(倍)	1.59	1.59	1.58	1.59	1.59	1.60	1.62	1.63	1.63	1.64	1.62	1.63	1.63
有効求人倍率【北九州市前年】(倍)	1.48	1.44	1.46	1.41	1.27	1.24	1.28	1.36	1.40	1.45	1.49	1.57	1.70
失業率【福岡県】(%)	3.3	3.2			2.9			2.9					
失業率【全国】(%)	2.7	2.8	2.4	2.5	2.5	2.2	2.4	2.5	2.4	2.3	2.4	2.5	2.4

※1 有効求人倍率(福岡県・全国)、失業率(全国)は季節調整値。また、失業率(福岡県)はモデル推計値で、四半期単位の値。

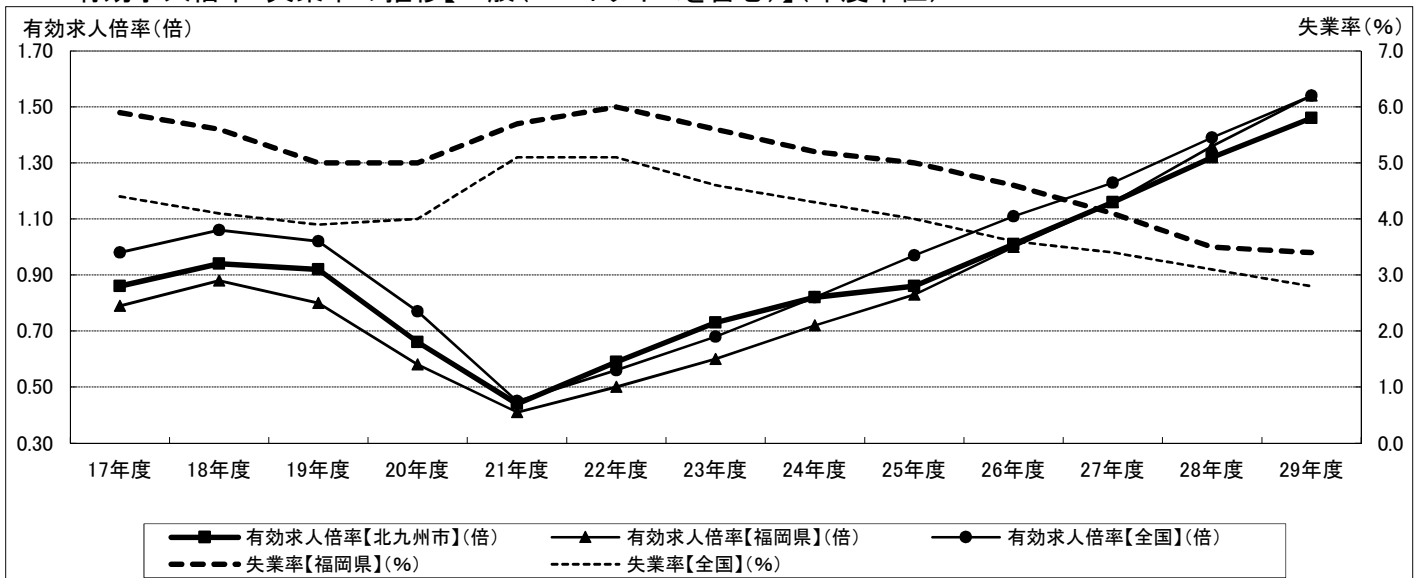
季節調整値は毎年1月分結果公表時、モデル推計値は毎年1~3月期平均公表時に、新たな結果を追加して過去に遡って再計算を行い数値を一部改定するため、発表当時の結果と若干異なることがある。

※2【出典】

有効求人倍率(福岡県・全国)・・・厚生労働省「一般職業紹介状況」

失業率(福岡県・全国)・・・総務省統計局「労働力調査」

1-b 有効求人倍率・失業率の推移【一般(パートタイムを含む)】(年度単位)



区分	平成	17年度	18年度	19年度	20年度	21年度	22年度	23年度	24年度	25年度	26年度	27年度	28年度	29年度
	有効求人倍率【北九州市】(倍)		0.86	0.94	0.92	0.66	0.44	0.59	0.73	0.82	0.86	1.01	1.16	1.32
有効求人倍率【福岡県】(倍)		0.79	0.88	0.80	0.58	0.41	0.50	0.60	0.72	0.83	1.00	1.16	1.36	1.54
有効求人倍率【全国】(倍)		0.98	1.06	1.02	0.77	0.45	0.56	0.68	0.82	0.97	1.11	1.23	1.39	1.54
失業率【福岡県】(%)		5.9	5.6	5.0	5.0	5.7	6.0	5.6	5.2	5.0	4.6	4.1	3.5	3.4
失業率【全国】(%)		4.4	4.1	3.9	4.0	5.1	5.1	4.6	4.3	4.0	3.6	3.4	3.1	2.8

※1 失業率は暦年(1~12月)の数値。失業率(福岡県)はモデル推計値。失業率【全国】の23年分は補完推計値。

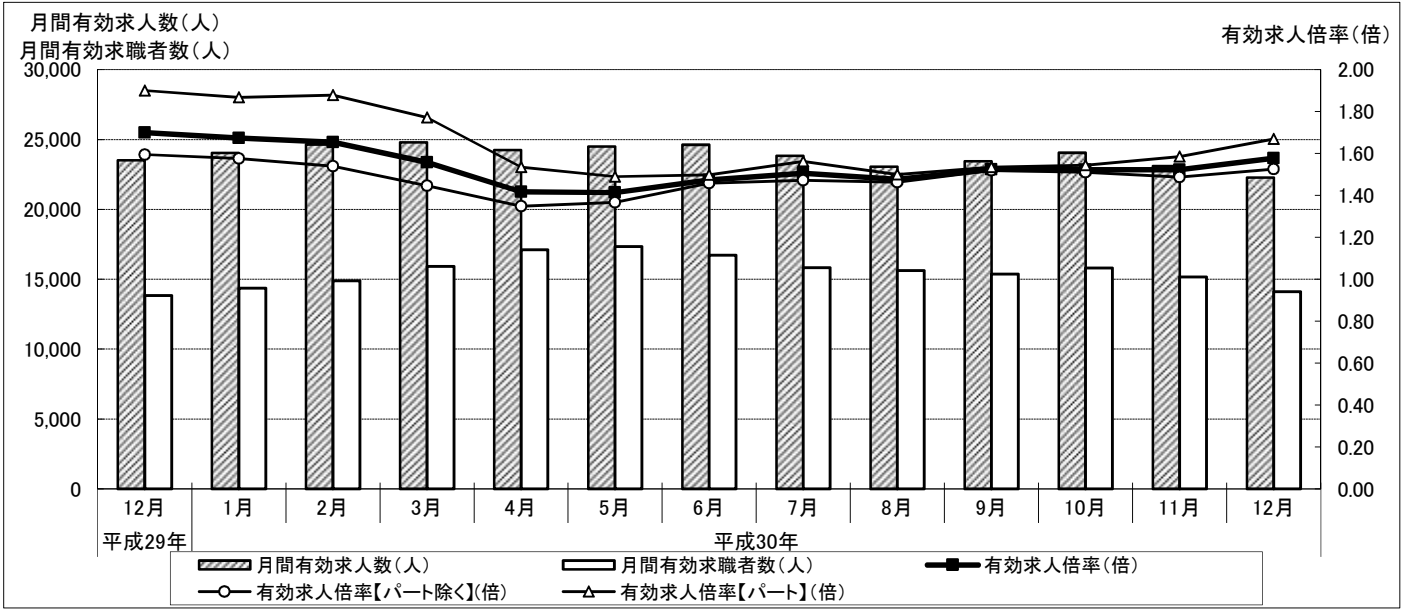
※2【出典】

有効求人倍率(福岡県・全国)・・・厚生労働省「職業安定業務統計」

失業率(福岡県・全国)・・・総務省統計局「労働力調査」

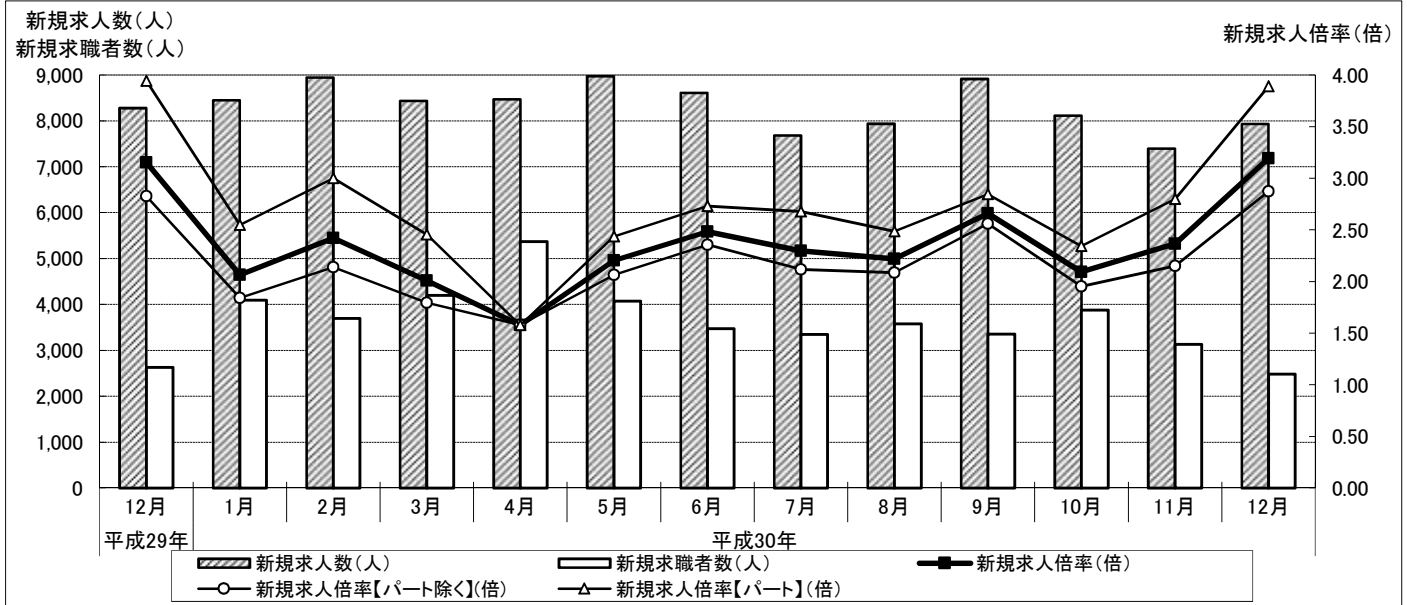
### Ⅲ 市内求人・求職の動き

#### 1 月間有効求人数・求職者数の推移【一般(パートタイムを含む)】(月単位)



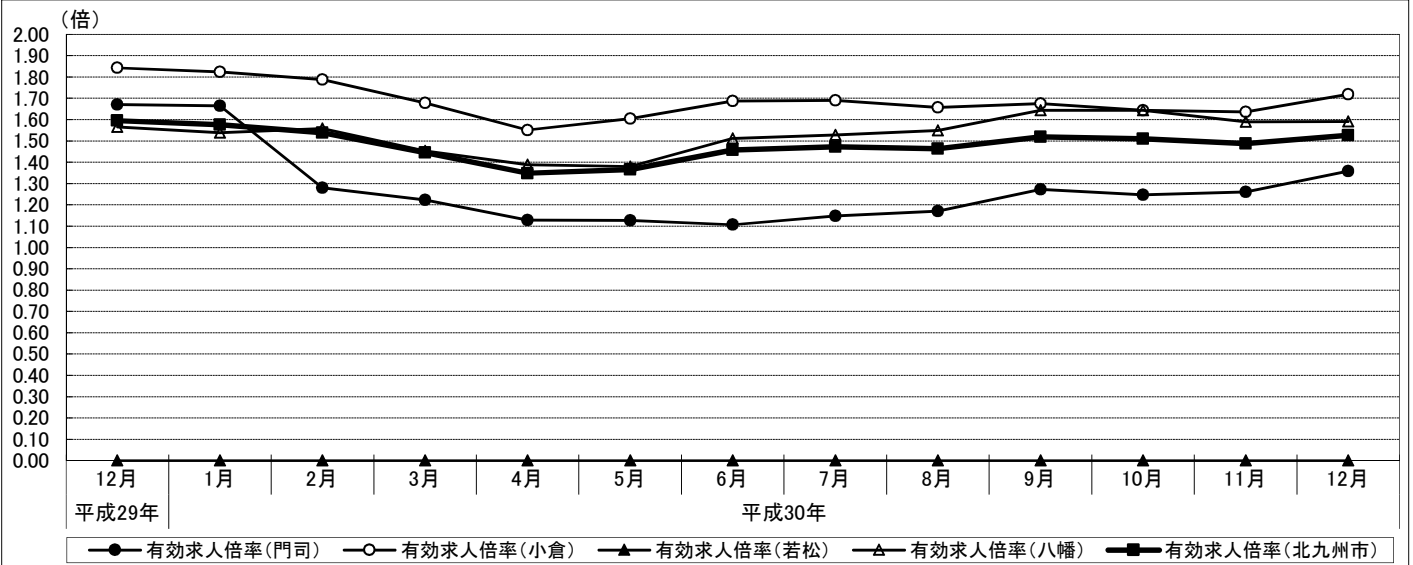
区分	平成29年	平成30年												
		12月	1月	2月	3月	4月	5月	6月	7月	8月	9月	10月	11月	12月
月間有効求人数(人)		23,504	24,035	24,644	24,799	24,244	24,491	24,619	23,835	23,051	23,441	24,049	23,099	22,270
【参考】前年同月比(%)		7.9	10.2	6.9	4.6	8.7	12.5	11.6	8.6	2.7	0.8	0.7	-2.3	-5.3
月間有効求職者数(人)		13,831	14,356	14,899	15,924	17,108	17,329	16,713	15,831	15,614	15,375	15,798	15,166	14,117
【参考】前年同月比(%)		-6.0	-5.4	-5.6	-5.3	-2.3	-1.6	-2.7	-1.6	-2.7	-4.0	-1.2	0.8	2.1
有効求人倍率(倍)		1.70	1.67	1.65	1.56	1.42	1.41	1.47	1.51	1.48	1.52	1.52	1.52	1.58
有効求人倍率【パート除く】(倍)		1.59	1.58	1.54	1.45	1.35	1.37	1.46	1.47	1.46	1.52	1.51	1.49	1.53
有効求人倍率【パート】(倍)		1.90	1.87	1.88	1.77	1.53	1.49	1.50	1.56	1.50	1.53	1.54	1.59	1.67

#### 2 新規求人数・求職者数の推移【一般(パートタイムを含む)】(月単位)



区分	平成29年	平成30年												
		12月	1月	2月	3月	4月	5月	6月	7月	8月	9月	10月	11月	12月
新規求人数(人)		8,276	8,447	8,943	8,431	8,468	8,971	8,608	7,679	7,935	8,910	8,113	7,395	7,930
【参考】前年同月比(%)		18.7	1.0	0.6	9.2	14.2	11.4	8.7	2.0	-5.4	6.0	-1.8	-10.6	-4.2
新規求職者数(人)		2,626	4,093	3,693	4,196	5,366	4,071	3,469	3,344	3,574	3,351	3,880	3,129	2,484
【参考】前年同月比(%)		-4.7	-5.0	-9.0	-4.8	1.4	-3.1	-10.1	-1.4	-5.0	-14.5	5.0	-1.1	-5.4
新規求人倍率(倍)		3.15	2.06	2.42	2.01	1.58	2.20	2.48	2.30	2.22	2.66	2.09	2.36	3.19
新規求人倍率【パート除く】(倍)		2.83	1.84	2.14	1.80	1.58	2.06	2.36	2.12	2.08	2.56	1.95	2.15	2.87
新規求人倍率【パート】(倍)		3.94	2.55	3.00	2.45	1.58	2.43	2.73	2.68	2.49	2.84	2.34	2.80	3.89

3-a 市内地区別 有効求人倍率等の推移【一般(パートタイムを除く)】(月単位)



区分	平成29年		平成30年											
	12月	1月	2月	3月	4月	5月	6月	7月	8月	9月	10月	11月	12月	
門司	月間有効求人数(人)	1,238	1,240	980	1,013	987	994	952	930	928	988	993	976	982
	月間有効求職者数(人)	741	745	766	828	875	882	860	810	793	776	796	774	723
	有効求人倍率(倍)	1.67	1.66	1.28	1.22	1.13	1.13	1.11	1.15	1.17	1.27	1.25	1.26	1.36
	新規求人数(人)	350	341	353	393	323	330	349	324	321	372	332	337	364
	新規求職申込者数(人)	140	207	189	216	266	217	194	161	184	167	197	178	135
	新規求人倍率(倍)	2.50	1.65	1.87	1.82	1.21	1.52	1.80	2.01	1.74	2.23	1.69	1.89	2.70
	就職件数(件)	65	49	38	75	76	63	74	58	63	49	65	57	48
小倉	月間有効求人数(人)	6,779	7,090	7,185	7,287	6,824	6,883	6,977	6,863	6,649	6,609	6,730	6,454	6,342
	月間有効求職者数(人)	3,679	3,888	4,020	4,344	4,400	4,291	4,134	4,061	4,012	3,947	4,093	3,945	3,691
	有効求人倍率(倍)	1.84	1.82	1.79	1.68	1.55	1.60	1.69	1.69	1.66	1.67	1.64	1.64	1.72
	新規求人数(人)	2,450	2,498	2,533	2,381	2,288	2,539	2,424	2,246	2,262	2,383	2,198	2,145	2,272
	新規求職申込者数(人)	835	1,222	1,062	1,252	1,332	1,056	1,023	966	1,033	930	1,077	888	737
	新規求人倍率(倍)	2.93	2.04	2.39	1.90	1.72	2.40	2.37	2.33	2.19	2.56	2.04	2.42	3.08
	就職件数(件)	283	303	363	418	382	323	332	304	310	291	310	263	227
若松	月間有効求人数(人)	0	0	0	0	0	0	0	0	0	0	0	0	0
	月間有効求職者数(人)	531	554	574	596	660	641	617	592	637	635	617	573	558
	有効求人倍率(倍)	0.00	0.00	0.00	0.00	0.00	0.00	0.00	0.00	0.00	0.00	0.00	0.00	0.00
	新規求人数(人)	0	0	0	0	0	0	0	0	0	0	0	0	0
	新規求職申込者数(人)	95	153	140	177	216	142	125	135	155	132	143	118	115
	新規求人倍率(倍)	0.00	0.00	0.00	0.00	0.00	0.00	0.00	0.00	0.00	0.00	0.00	0.00	0.00
	就職件数(件)	43	34	54	54	44	48	49	39	52	50	61	32	49
八幡	月間有効求人数(人)	6,495	6,632	6,983	6,792	6,727	6,740	7,111	6,971	6,920	7,136	7,289	6,869	6,437
	月間有効求職者数(人)	4,148	4,310	4,483	4,674	4,848	4,885	4,706	4,562	4,469	4,342	4,436	4,323	4,046
	有効求人倍率(倍)	1.57	1.54	1.56	1.45	1.39	1.38	1.51	1.53	1.55	1.64	1.64	1.59	1.59
	新規求人数(人)	2,468	2,324	2,412	2,306	2,453	2,377	2,662	2,246	2,356	2,830	2,375	2,028	2,253
	新規求職申込者数(人)	793	1,221	1,087	1,185	1,392	1,126	965	1,013	997	953	1,094	914	715
	新規求人倍率(倍)	3.11	1.90	2.22	1.95	1.76	2.11	2.76	2.22	2.36	2.97	2.17	2.22	3.15
	就職件数(件)	296	276	363	407	328	389	329	315	314	288	322	297	235
合計(北九州市)	月間有効求人数(人)	14,512	14,962	15,148	15,092	14,538	14,617	15,040	14,764	14,497	14,733	15,012	14,299	13,761
	月間有効求職者数(人)	9,099	9,497	9,843	10,442	10,783	10,699	10,317	10,025	9,911	9,700	9,942	9,615	9,018
	有効求人倍率(倍)	1.59	1.58	1.54	1.45	1.35	1.37	1.46	1.47	1.46	1.52	1.51	1.49	1.53
	新規求人数(人)	5,268	5,163	5,298	5,080	5,064	5,246	5,435	4,816	4,939	5,585	4,905	4,510	4,889
	新規求職申込者数(人)	1,863	2,803	2,478	2,830	3,206	2,541	2,307	2,275	2,369	2,182	2,511	2,098	1,702
	新規求人倍率(倍)	2.83	1.84	2.14	1.80	1.58	2.06	2.36	2.12	2.08	2.56	1.95	2.15	2.87
	就職件数(件)	687	662	818	954	830	823	784	716	739	678	758	649	559

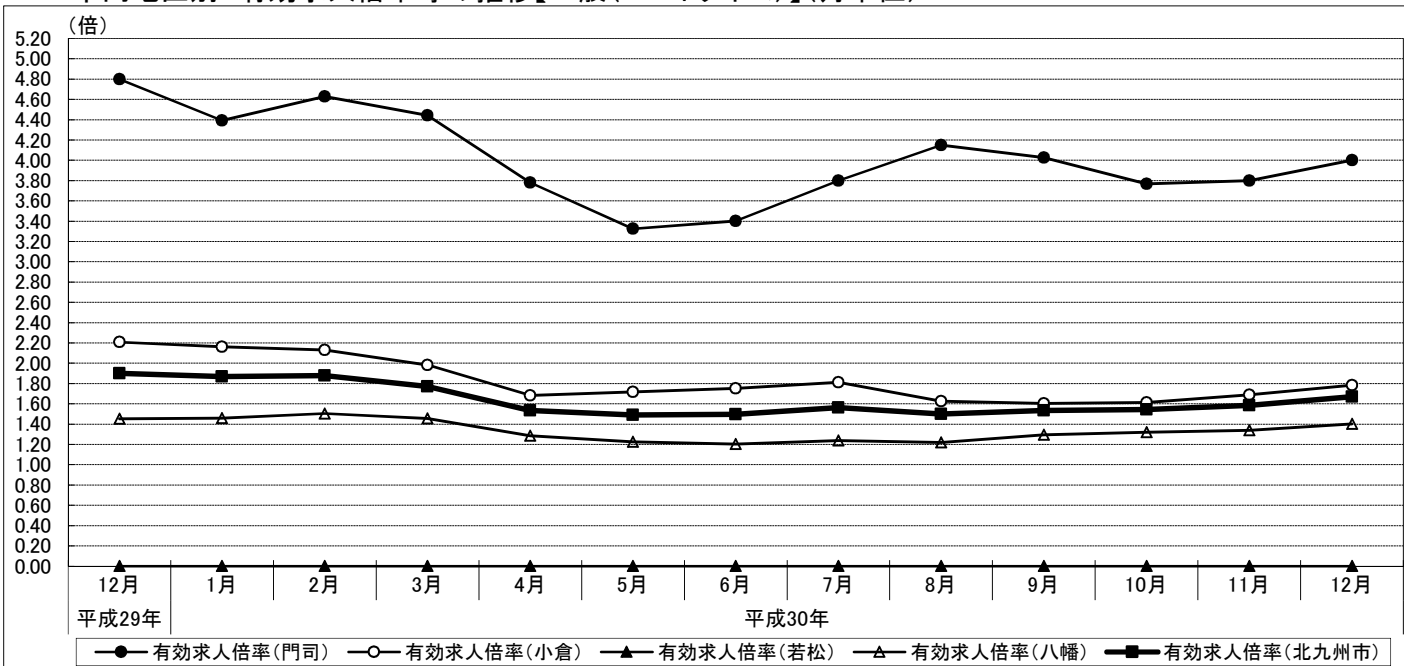
※ データは市内ハローワークの数値を以下の通り集計したものの。

【門司】 ハローワーク門司 【小倉】 ハローワーク小倉、マザーズハローワーク北九州の合計値

【若松】 ハローワーク若松 【八幡】 ハローワーク八幡、ハローワーク戸畑の合計値

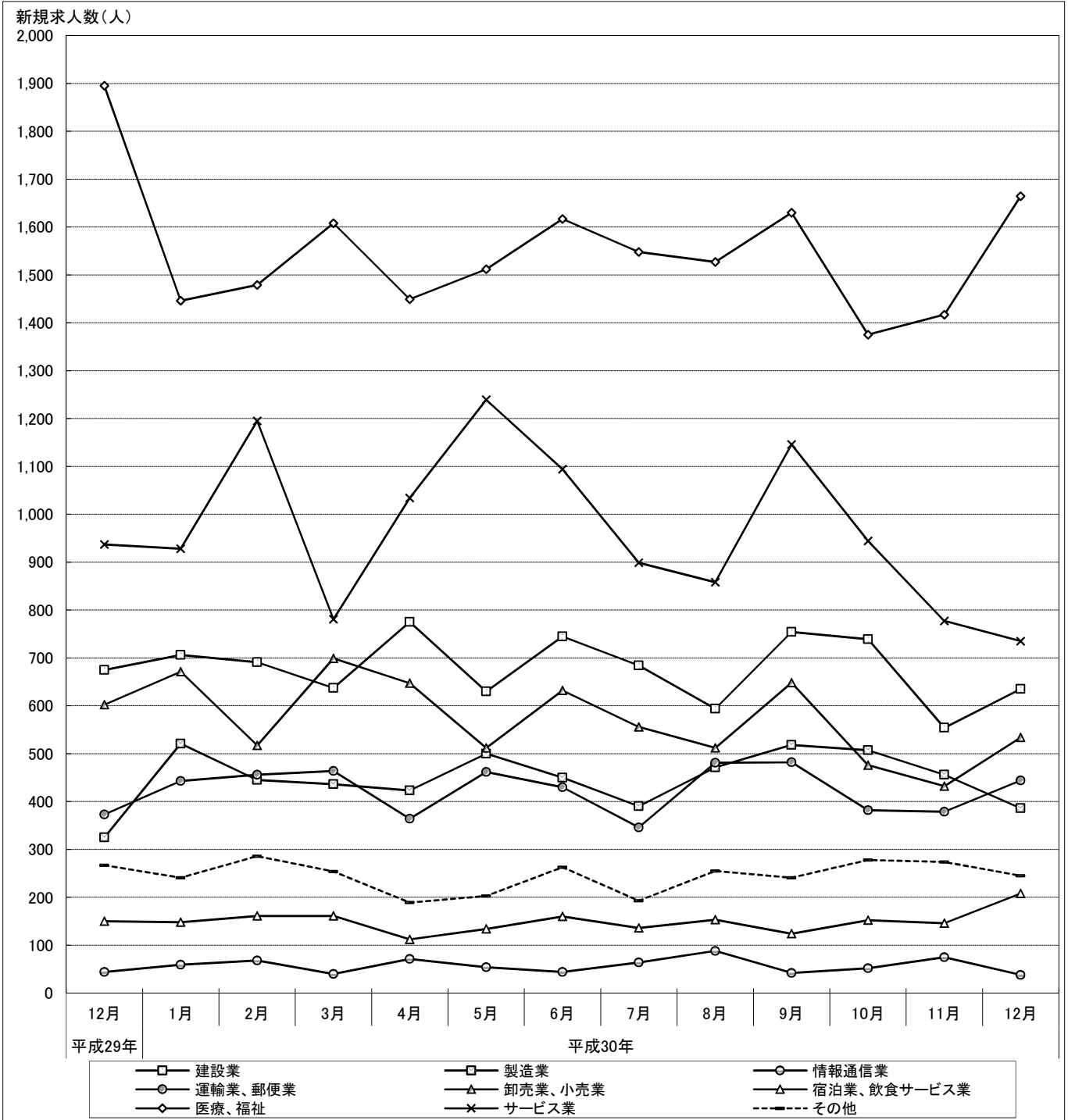
※ 平成25年6月24日より、ハローワーク若松・ハローワーク戸畑の求人手続きの取扱窓口は、ハローワーク八幡に変更。

3-b 市内地区別 有効求人倍率等の推移【一般(パートタイム)】(月単位)



区分	平成30年													
	12月	1月	2月	3月	4月	5月	6月	7月	8月	9月	10月	11月	12月	
門司	月間有効求人数(人)	1,742	1,740	1,787	1,786	1,826	1,749	1,758	1,709	1,759	1,796	1,843	1,747	1,668
	月間有効求職者数(人)	363	396	386	402	483	526	517	450	424	446	489	460	417
	有効求人倍率(倍)	4.80	4.39	4.63	4.44	3.78	3.33	3.40	3.80	4.15	4.03	3.77	3.80	4.00
	新規求人数(人)	625	573	634	653	642	520	684	591	551	722	621	516	627
	新規求職申込者数(人)	65	108	96	103	172	138	94	83	85	107	136	80	66
	新規求人倍率(倍)	9.62	5.31	6.60	6.34	3.73	3.77	7.28	7.12	6.48	6.75	4.57	6.45	9.50
	就職件数(件)	23	42	37	47	45	50	44	24	29	17	44	50	31
	合計	1,742	1,740	1,787	1,786	1,826	1,749	1,758	1,709	1,759	1,796	1,843	1,747	1,668
小倉	月間有効求人数(人)	4,065	4,067	4,209	4,261	4,094	4,358	4,210	3,948	3,499	3,513	3,694	3,676	3,571
	月間有効求職者数(人)	1,841	1,881	1,976	2,151	2,435	2,538	2,401	2,177	2,150	2,191	2,291	2,175	2,001
	有効求人倍率(倍)	2.21	2.16	2.13	1.98	1.68	1.72	1.75	1.81	1.63	1.60	1.61	1.69	1.78
	新規求人数(人)	1,236	1,453	1,724	1,336	1,318	1,906	1,293	1,099	1,290	1,304	1,344	1,333	1,203
	新規求職申込者数(人)	320	546	520	574	861	641	484	442	529	485	566	442	330
	新規求人倍率(倍)	3.86	2.66	3.32	2.33	1.53	2.97	2.67	2.49	2.44	2.69	2.37	3.02	3.65
	就職件数(件)	149	168	200	284	232	270	208	184	171	196	211	165	156
	合計	4,065	4,067	4,209	4,261	4,094	4,358	4,210	3,948	3,499	3,513	3,694	3,676	3,571
若松	月間有効求人数(人)	0	0	0	0	0	0	0	0	0	0	0	0	0
	月間有効求職者数(人)	336	344	367	413	460	489	477	421	424	410	425	392	350
	有効求人倍率(倍)	0.00	0.00	0.00	0.00	0.00	0.00	0.00	0.00	0.00	0.00	0.00	0.00	0.00
	新規求人数(人)	0	0	0	0	0	0	0	0	0	0	0	0	0
	新規求職申込者数(人)	58	92	83	93	143	107	79	75	82	80	87	62	48
	新規求人倍率(倍)	0.00	0.00	0.00	0.00	0.00	0.00	0.00	0.00	0.00	0.00	0.00	0.00	0.00
	就職件数(件)	23	25	32	27	34	34	27	37	25	21	32	28	20
	合計	0	0	0	0	0	0	0	0	0	0	0	0	0
八幡	月間有効求人数(人)	3,185	3,266	3,500	3,660	3,786	3,767	3,611	3,414	3,296	3,399	3,500	3,377	3,270
	月間有効求職者数(人)	2,192	2,238	2,327	2,516	2,947	3,077	3,001	2,758	2,705	2,628	2,651	2,524	2,331
	有効求人倍率(倍)	1.45	1.46	1.50	1.45	1.28	1.22	1.20	1.24	1.22	1.29	1.32	1.34	1.40
	新規求人数(人)	1,147	1,258	1,287	1,362	1,444	1,299	1,196	1,173	1,155	1,299	1,243	1,036	1,211
	新規求職申込者数(人)	320	544	516	596	984	644	505	469	509	497	580	447	338
	新規求人倍率(倍)	3.58	2.31	2.49	2.29	1.47	2.02	2.37	2.50	2.27	2.61	2.14	2.32	3.58
	就職件数(件)	160	162	181	238	241	238	195	146	178	208	182	186	164
	合計	3,185	3,266	3,500	3,660	3,786	3,767	3,611	3,414	3,296	3,399	3,500	3,377	3,270
合計(北九州市)	月間有効求人数(人)	8,992	9,073	9,496	9,707	9,706	9,874	9,579	9,071	8,554	8,708	9,037	8,800	8,509
	月間有効求職者数(人)	4,732	4,859	5,056	5,482	6,325	6,630	6,396	5,806	5,703	5,675	5,856	5,551	5,099
	有効求人倍率(倍)	1.90	1.87	1.88	1.77	1.53	1.49	1.50	1.56	1.50	1.53	1.54	1.59	1.67
	新規求人数(人)	3,008	3,284	3,645	3,351	3,404	3,725	3,173	2,863	2,996	3,325	3,208	2,885	3,041
	新規求職申込者数(人)	763	1,290	1,215	1,366	2,160	1,530	1,162	1,069	1,205	1,169	1,369	1,031	782
	新規求人倍率(倍)	3.94	2.55	3.00	2.45	1.58	2.43	2.73	2.68	2.49	2.84	2.34	2.80	3.89
	就職件数(件)	355	397	450	596	552	592	474	391	403	442	469	429	371
	合計	8,992	9,073	9,496	9,707	9,706	9,874	9,579	9,071	8,554	8,708	9,037	8,800	8,509

4-a 産業別 新規求人数の推移【一般(パートタイムを除く)】(月単位)

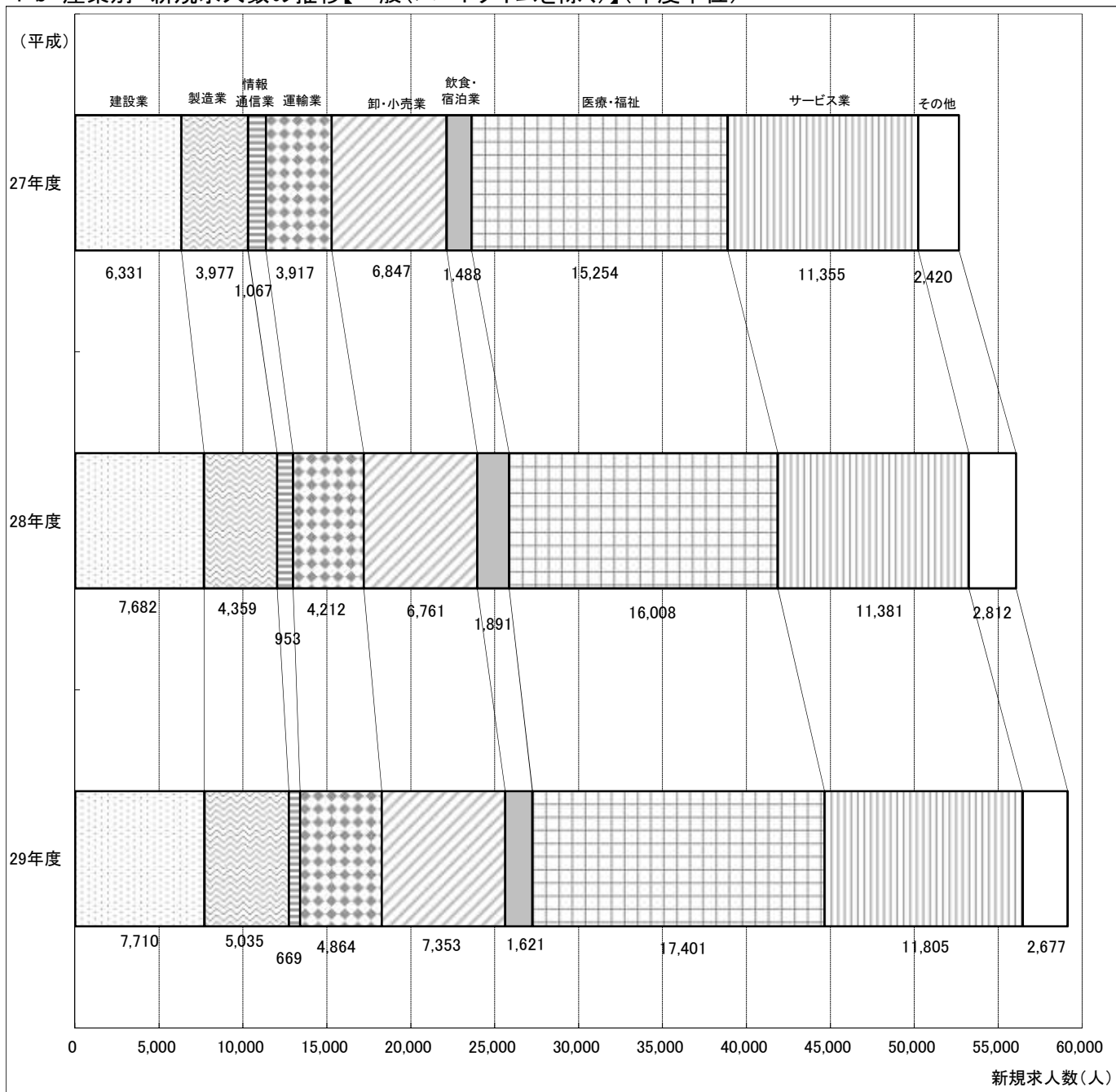


(単位: 人)

区分	平成29年		平成30年											
	12月	1月	2月	3月	4月	5月	6月	7月	8月	9月	10月	11月	12月	
建設業	675	706	691	637	775	630	745	684	594	754	739	554	635	
製造業	325	521	445	436	423	500	450	390	471	518	507	456	386	
情報通信業	44	59	68	40	71	54	44	64	88	42	52	75	38	
運輸業、郵便業	373	443	456	464	364	462	430	346	481	482	382	379	444	
卸売業、小売業	602	671	517	699	647	512	632	556	512	648	476	432	534	
宿泊業、飲食サービス業	150	148	161	161	112	134	160	136	153	124	152	146	208	
医療、福祉	1,895	1,446	1,479	1,608	1,449	1,512	1,617	1,548	1,527	1,630	1,375	1,417	1,664	
サービス業	937	928	1,195	781	1,034	1,239	1,094	899	858	1,146	944	777	735	
その他	267	241	286	254	189	203	263	193	255	241	278	274	245	
新規求人数(合計)	5,268	5,163	5,298	5,080	5,064	5,246	5,435	4,816	4,939	5,585	4,905	4,510	4,889	



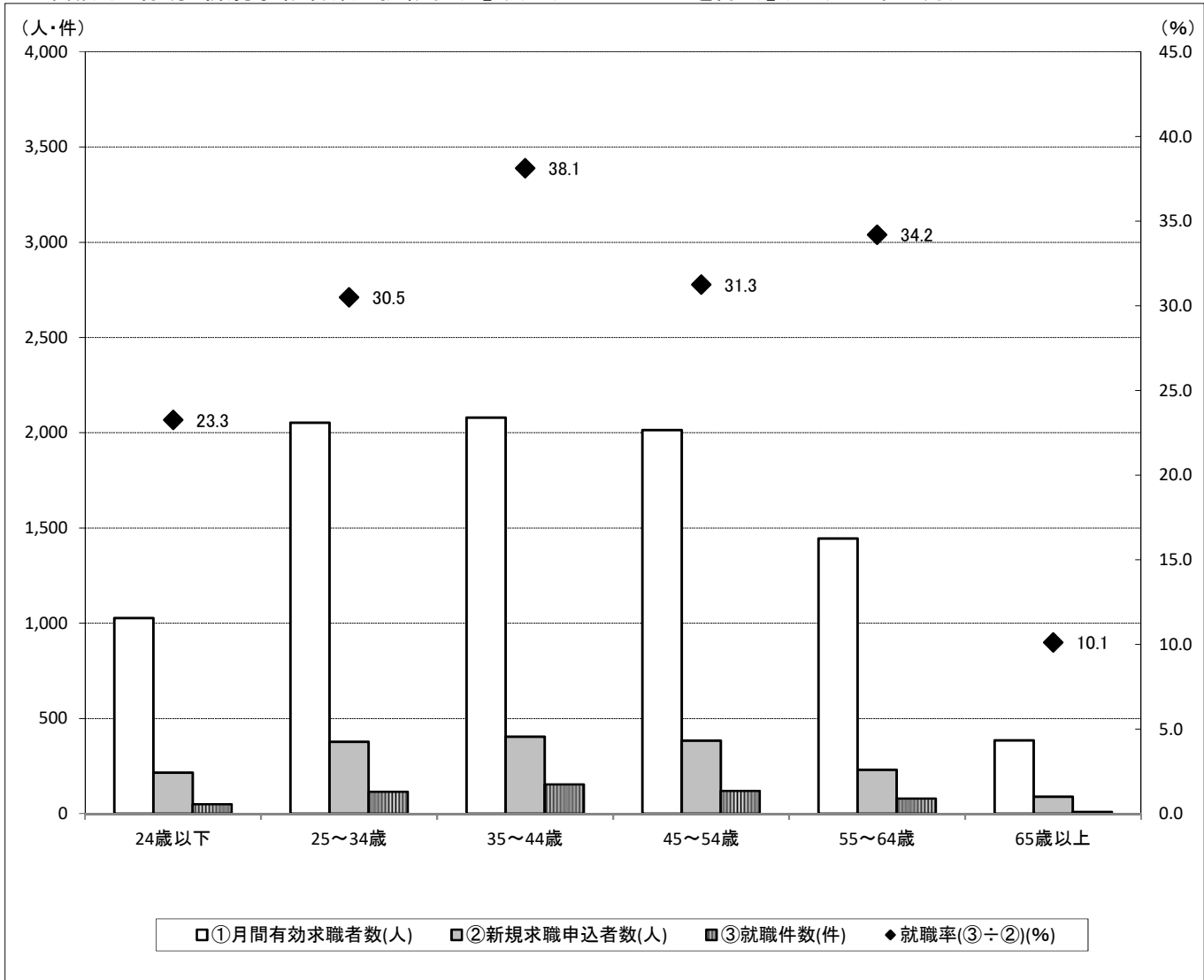
4-b 産業別 新規求人数の推移【一般(パートタイムを除く)】(年度単位)



(単位:人)

区分	平成									
	20年度	21年度	22年度	23年度	24年度	25年度	26年度	27年度	28年度	29年度
建設業	6,064	3,939	4,990	5,384	5,362	5,243	5,257	6,331	7,682	7,710
製造業	3,351	2,404	3,042	3,234	2,939	3,320	3,817	3,977	4,359	5,035
情報通信業	977	1,010	1,416	1,092	1,505	1,483	1,598	1,067	953	669
運輸業、郵便業	5,172	4,660	6,349	5,777	4,534	3,971	3,779	3,917	4,212	4,864
卸売業、小売業	5,451	4,604	5,250	5,893	6,254	5,945	6,338	6,847	6,761	7,353
宿泊業、飲食サービス業	856	1,080	1,268	1,454	1,613	1,447	1,519	1,488	1,891	1,621
医療、福祉	9,600	9,017	11,126	12,913	13,348	12,765	14,643	15,254	16,008	17,401
サービス業	8,368	6,993	8,535	9,298	9,564	10,377	11,638	11,355	11,381	11,805
その他	1,532	1,864	2,572	2,529	2,298	2,142	2,446	2,420	2,812	2,677
新規求人数(合計)	41,371	35,571	44,548	47,574	47,417	46,693	51,035	52,656	56,059	59,135

5 年齢別 有効・新規求職者数と就職状況【常用(パートタイムを除く)】(平成30年12月)



区分	①月間有効求職者数(人)			②新規求職申込者数(人)			③就職件数(件)			就職率(③÷②)(%)		
	全数	男性	女性	全数	男性	女性	全数	男性	女性	全数	男性	女性
19歳以下	131	59	71	30	14	16	4	2	2	13.3	14.3	12.5
20~24歳	896	411	483	185	92	93	46	21	25	24.9	22.8	26.9
24歳以下	1,027	470	554	215	106	109	50	23	27	23.3	21.7	24.8
25~29歳	1,088	473	613	188	74	113	60	30	30	31.9	40.5	26.5
30~34歳	965	464	501	189	98	91	55	29	26	29.1	29.6	28.6
25~34歳	2,053	937	1,114	377	172	204	115	59	56	30.5	34.3	27.5
35~39歳	1,008	522	485	214	106	108	61	35	26	28.5	33.0	24.1
40~44歳	1,072	521	549	190	97	93	93	47	46	48.9	48.5	49.5
35~44歳	2,080	1,043	1,034	404	203	201	154	82	72	38.1	40.4	35.8
45~49歳	1,102	559	543	218	89	129	66	36	30	30.3	40.4	23.3
50~54歳	912	474	438	166	94	72	54	26	28	32.5	27.7	38.9
45~54歳	2,014	1,033	981	384	183	201	120	62	58	31.3	33.9	28.9
55~59歳	732	447	284	116	70	46	42	18	23	36.2	25.7	50.0
60~64歳	713	524	187	115	86	29	37	30	7	32.2	34.9	24.1
55~64歳	1,445	971	471	231	156	75	79	49	30	34.2	30.8	40.0
65歳以上	385	336	49	89	83	6	9	7	2	10.1	8.4	33.3
合計	9,004	4,790	4,203	1,700	903	796	527	281	245	31.0	31.1	30.8

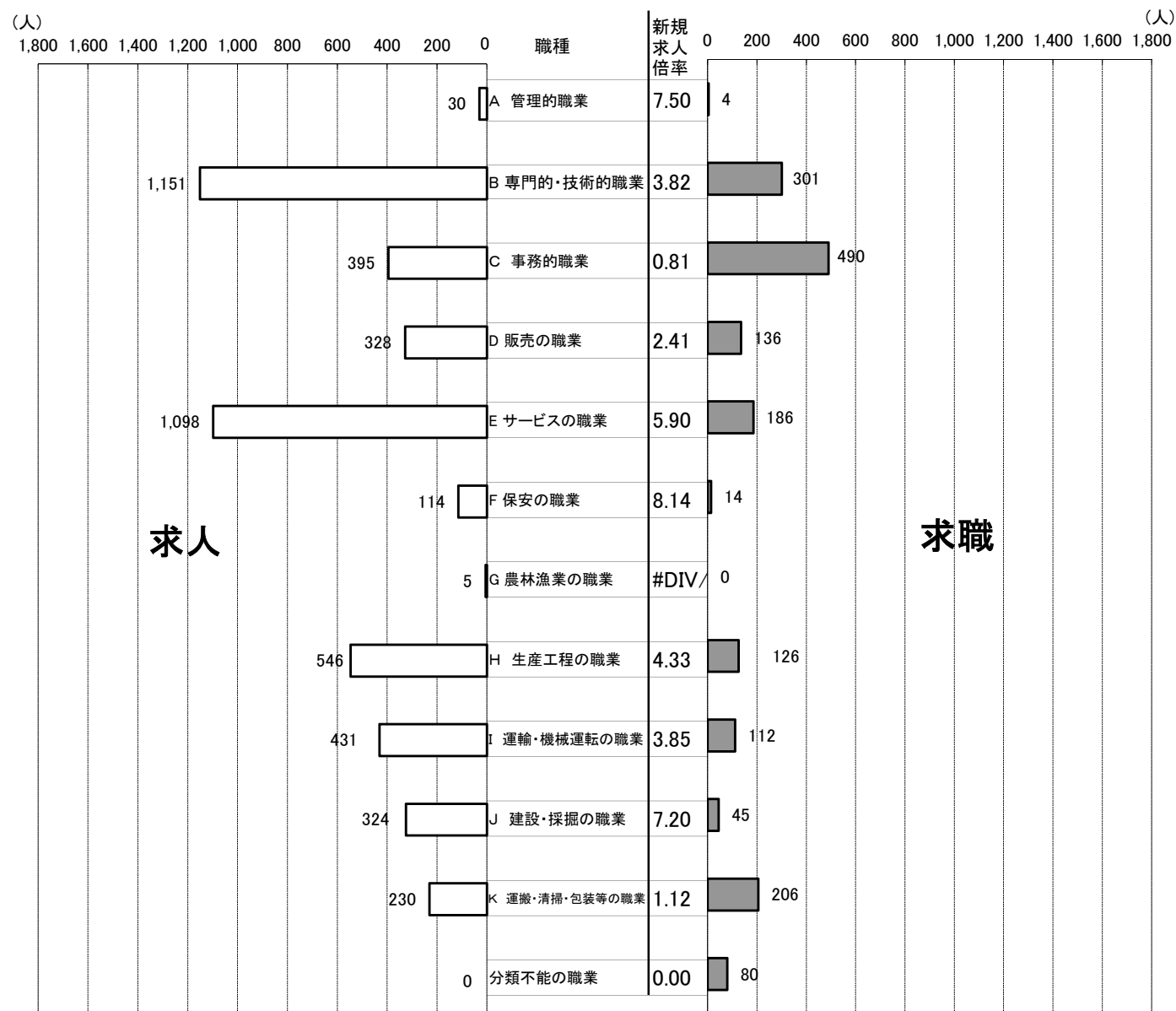
※求職申込書における男女別の記入が任意であるため、男女の合計と全数は一致しない。

6-a 職業別 新規求人・求職の状況【常用(パートタイムを除く)】(平成30年12月)

区分	①新規求職申込者数(人)			②新規求人数(人)	新規求人倍率(倍)
	全数	男性	女性	全数	(②÷①)
A 管理的職業	4	4	0	30	7.50
B 専門的・技術的職業	301	111	190	1,151	3.82
C 事務的職業	490	115	375	395	0.81
D 販売の職業	136	90	46	328	2.41
E サービスの職業	186	85	101	1,098	5.90
F 保安の職業	14	14	0	114	8.14
G 農林漁業の職業	0	0	0	5	#DIV/0!
H 生産工程の職業	126	110	16	546	4.33
I 輸送・機械運転の職業	112	109	3	431	3.85
J 建設・採掘の職業	45	45	0	324	7.20
K 運搬・清掃・包装等の職業	206	158	48	230	1.12
分類不能の職業	80	62	17	0	0.00
合計	1,700	903	796	4,652	2.74
うちIT関連職業	60	44	16	105	1.75
うち福祉関連職業	233	59	174	1,112	4.77

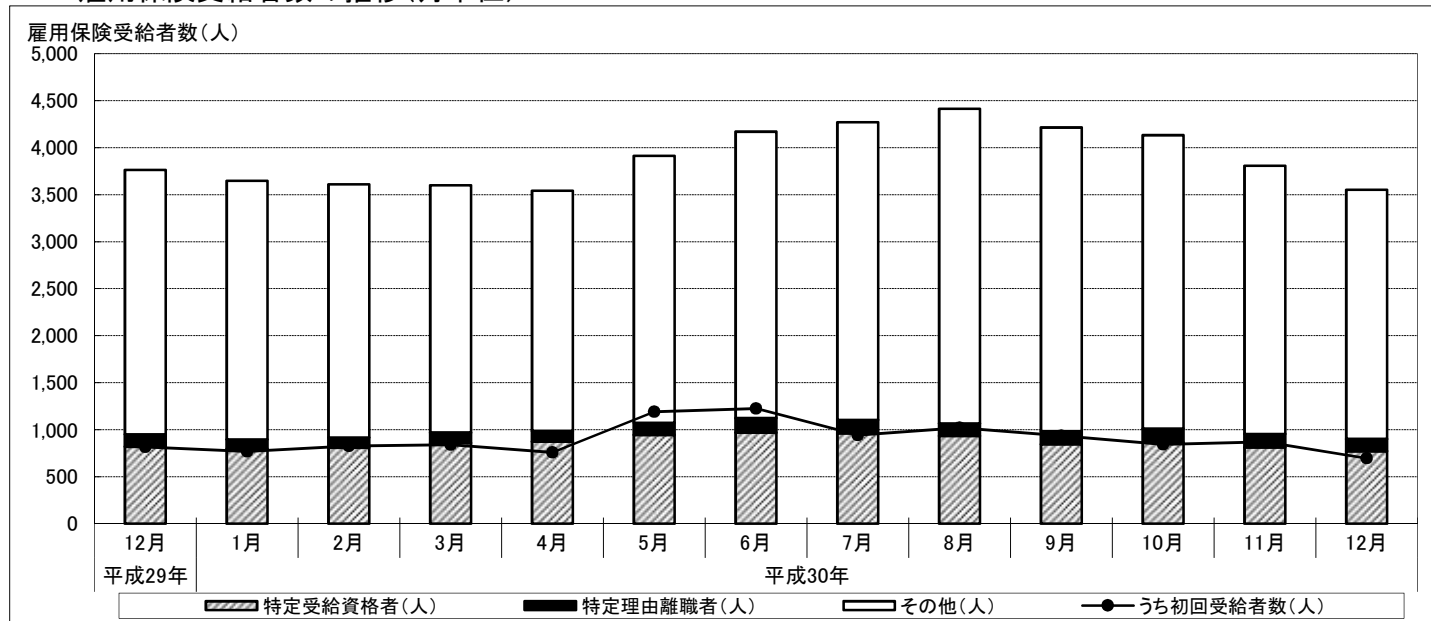
※求職申込書における男女別の記入が任意であるため、男女の合計と全数は一致しない。

6-b 職業別 新規求人・求職バランスシート【常用(パートタイムを除く)】(平成30年12月)



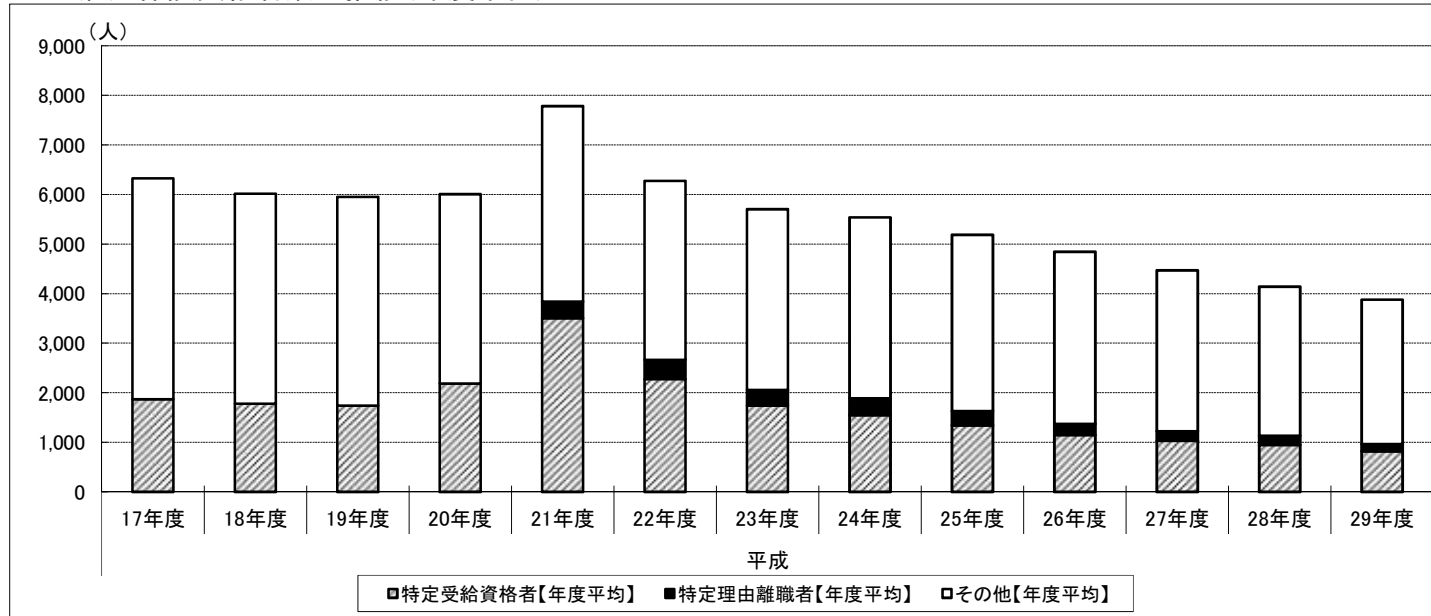
## IV 雇用保険受給者数の動き

### 1-a 雇用保険受給者数の推移(月単位)



区分	平成29年		平成30年											
	12月	1月	2月	3月	4月	5月	6月	7月	8月	9月	10月	11月	12月	
特定受給資格者(人)	820	798	807	859	874	945	969	962	934	845	865	812	772	
特定理由離職者(人)	130	98	109	110	112	128	154	142	133	139	147	143	129	
その他(人)	2,812	2,751	2,694	2,631	2,555	2,840	3,046	3,165	3,346	3,230	3,120	2,852	2,650	
合計	3,762	3,647	3,610	3,600	3,541	3,913	4,169	4,269	4,413	4,214	4,132	3,807	3,551	
うち初回受給者数(人)	815	767	828	840	759	1,192	1,225	943	1,021	935	842	871	696	
【参考】前年同月比(%)	-6.4	-4.3	-1.8	-2.4	2.2	8.7	2.0	6.9	0.7	0.7	0.9	-5.3	-5.6	

### 1-b 雇用保険受給者数の推移(年度単位)



(単位:人)

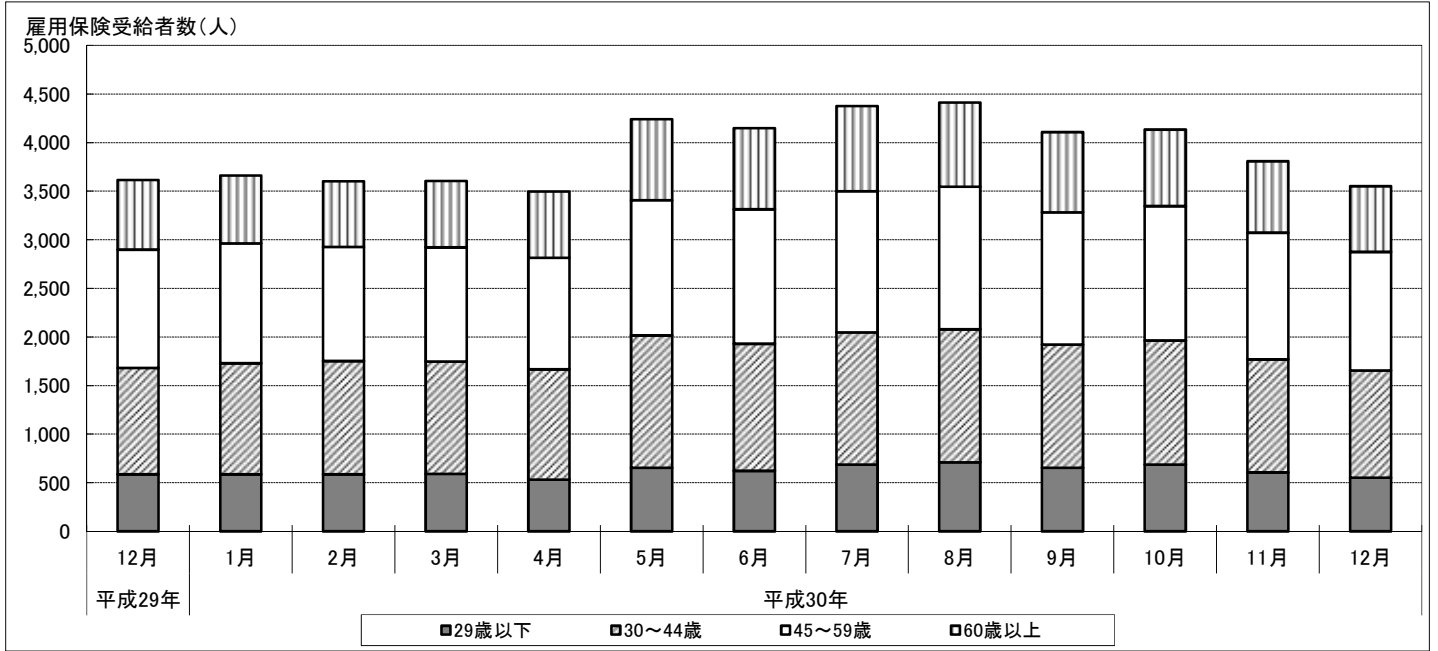
	平成												
	17年度	18年度	19年度	20年度	21年度	22年度	23年度	24年度	25年度	26年度	27年度	28年度	29年度
特定受給資格者【年度平均】	1,870	1,778	1,740	2,188	3,503	2,278	1,741	1,550	1,344	1,147	1,029	947	820
特定理由離職者【年度平均】	-	-	-	-	334	386	316	339	287	224	194	186	147
その他【年度平均】	4,455	4,238	4,212	3,817	3,945	3,611	3,646	3,647	3,554	3,473	3,245	3,007	2,911
雇用保険受給者数【年度平均】	6,325	6,016	5,953	6,006	7,782	6,275	5,703	5,535	5,184	4,844	4,467	4,139	3,878

※年度の値については、それぞれの月単位の値の合計を12で除算したものを使用。(1ヶ月あたりの平均受給者数)

よって、特定受給資格者+特定受給資格者以外=雇用保険受給者数にならない場合がある。

※「特定理由離職者」制度は平成21年度より開始。

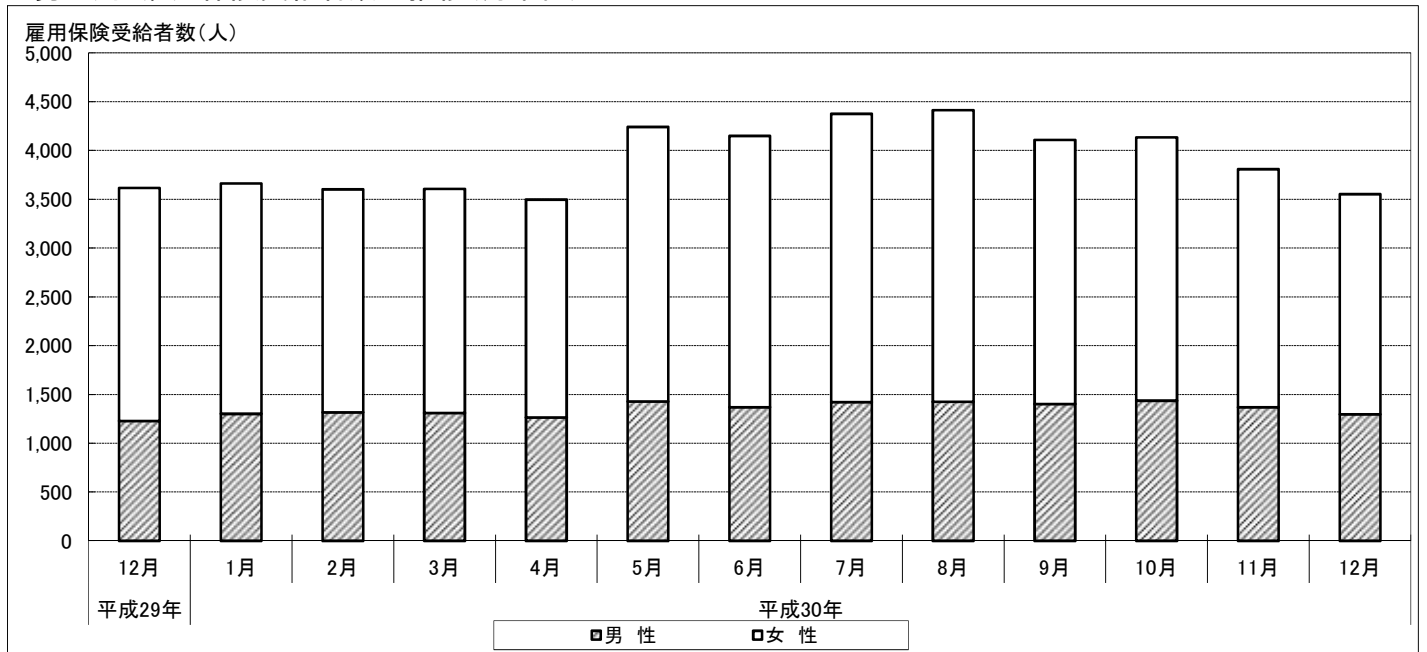
## 2 年齢別 雇用保険受給者数の推移(月単位)



(単位:人)

区分	平成29年		平成30年										
	12月	1月	2月	3月	4月	5月	6月	7月	8月	9月	10月	11月	12月
29歳以下	587	586	587	592	532	655	623	686	711	653	688	606	551
30~44歳	1,095	1,143	1,165	1,155	1,135	1,361	1,307	1,362	1,368	1,269	1,275	1,163	1,104
45~59歳	1,217	1,234	1,175	1,175	1,147	1,392	1,384	1,452	1,466	1,361	1,383	1,304	1,221
60歳以上	716	699	674	683	682	832	834	875	867	824	788	734	675
合計	3,615	3,662	3,601	3,605	3,496	4,240	4,148	4,375	4,412	4,107	4,134	3,807	3,551

## 3 男女別 雇用保険受給者数の推移(月単位)



(単位:人)

区分	平成29年		平成30年										
	12月	1月	2月	3月	4月	5月	6月	7月	8月	9月	10月	11月	12月
男性	1,229	1,302	1,317	1,310	1,264	1,427	1,370	1,422	1,424	1,402	1,436	1,368	1,296
女性	2,386	2,360	2,284	2,295	2,232	2,813	2,778	2,953	2,988	2,705	2,698	2,439	2,255
合計	3,615	3,662	3,601	3,605	3,496	4,240	4,148	4,375	4,412	4,107	4,134	3,807	3,551