

職業紹介等からみた
北九州市の雇用情勢

令和 6年 4 月分

北九州市産業経済局雇用・産業人材政策課

目 次

	ページ
I 北九州市における雇用情勢等の概況（令和6年4月）	
1 景況	1
2 労働力需給の動き	1
3 新規求人・求職の動き	1
4 雇用保険受給者の動き	1
II 有効求人倍率・失業率の動き（国・県との比較）	
1-a 有効求人倍率・失業率の推移【一般（パートタイムを含む）】（月単位）	2
1-b 有効求人倍率・失業率の推移【一般（パートタイムを含む）】（年度単位）	2
III 市内求人・求職の動き	
1 月間有効求人数・求職者数の推移【一般（パートタイムを含む）】（月単位）	3
2 新規求人数・求職者数の推移【一般（パートタイムを含む）】（月単位）	3
3-a 市内地区別 有効求人倍率等の推移【一般（パートタイムを除く）】（月単位）	4
3-b 市内地区別 有効求人倍率等の推移【一般（パートタイム）】（月単位）	5
4-a 産業別 新規求人数の推移【一般（パートタイムを除く）】（月単位）	6
4-b 産業別 新規求人数の推移【一般（パートタイムを除く）】（年度単位）	7
5 年齢別 有効・新規求職者数と就職状況【常用（パートタイムを除く）】（令和6年4月）	8
6-a 職業別 新規求人・求職の状況【常用（パートタイムを除く）】（令和6年4月）	9
6-b 職業別 新規求人・求職バランスシート【常用（パートタイムを除く）】（令和6年4月）	9
IV 雇用保険受給者数の動き	
1-a 雇用保険受給者数の推移（月単位）	10
1-b 雇用保険受給者数の推移（年度単位）	10
2 年齢別 雇用保険受給者数の推移（月単位）	11
3 男女別 雇用保険受給者数の推移（月単位）	11

※ 本誌に掲載しているデータは、全て新規学卒者を除いたもの。
また、出典について、特に記載のないものは全て福岡労働局職業安定業務統計に基づくもの。

I 北九州市における雇用情勢等の概況(令和6年4月)

1 景況

北九州・京築地区の経済は、一部に弱めの動きがみられるものの、緩やかに回復している。

生産は、高水準で推移している。雇用情勢をみると、緩やかに改善している。

日本銀行北九州支店 「北九州・京築地区の金融経済概況」(2024年5月17日)より抜粋

2 労働力需給の動き

有効求人数は21,790人で、前年同月比-1.8%の減少となり、4ヶ月連続で前年同月を下回った。

有効求職者数は19,567人で、前年同月比0.9%の増加となり、3ヶ月振りに前年同月を上回った。

この結果、有効求人倍率は1.11倍となった。

3 新規求人・求職の動き

新規求人数は7,410人で、前年同月比-0.3%の減少となった。このうち、一般職業紹介(パートを除く)の新規求人数は4,906人で前年同月比3.7%の増加となった。また、一般職業紹介(パート)の新規求人数は2,504人で前年同月比-7.2%の減少となった。

新規求職者数は5,045人で、前年同月比0.6%の増加となった。このうち、一般職業紹介(パートを除く)の新規求職者数は2,839人で前年同月比-0.52%の減少となった。また、一般職業紹介(パート)の新規求職者数は、2,206人で前年同月比2.1%の増加となった。

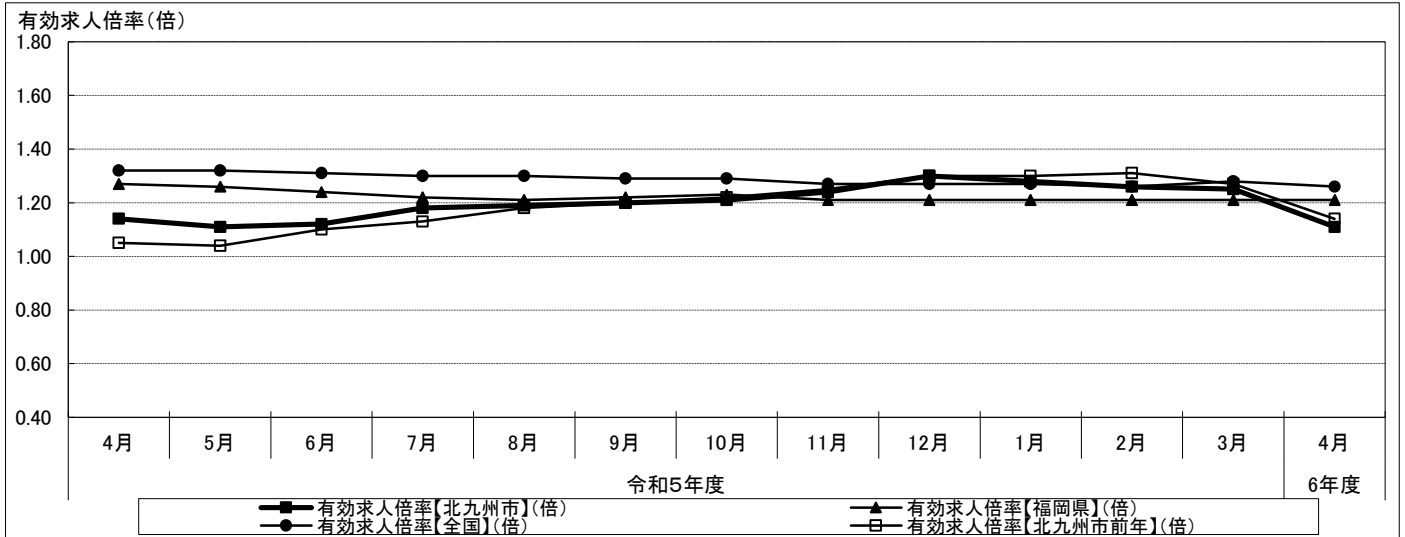
この結果、新規求人倍率は1.47倍となった。

4 雇用保険受給者の動き

雇用保険受給者実人員は3,771人で、前年同月比で5.6%の増加となった。

Ⅱ 有効求人倍率・失業率の動き(国・県との比較)

1-a 有効求人倍率・失業率の推移【一般(パートタイムを含む)】(月単位)



区分	令和5年度													6年度
	4月	5月	6月	7月	8月	9月	10月	11月	12月	1月	2月	3月	4月	
有効求人倍率【北九州市】(倍)	1.14	1.11	1.12	1.18	1.19	1.20	1.21	1.24	1.30	1.28	1.26	1.25	1.11	
有効求人倍率【福岡県】(倍)	1.27	1.26	1.24	1.22	1.21	1.22	1.23	1.21	1.21	1.21	1.21	1.21	1.21	
有効求人倍率【全国】(倍)	1.32	1.32	1.31	1.30	1.30	1.29	1.29	1.27	1.27	1.27	1.26	1.28	1.26	
有効求人倍率【北九州市前年】(倍)	1.05	1.04	1.10	1.13	1.18	1.20	1.22	1.25	1.30	1.30	1.31	1.27	1.14	
失業率【福岡県】(%)	2.5			2.9				2.7						
失業率【全国】(%)	2.6	2.6	2.5	2.6	2.6	2.6	2.5	2.5	2.5	2.4	2.6	2.6	2.6	

※1 有効求人倍率(福岡県・全国)、失業率(全国)は季節調整値。また、失業率(福岡県)はモデル推計値で、四半期単位の数値。

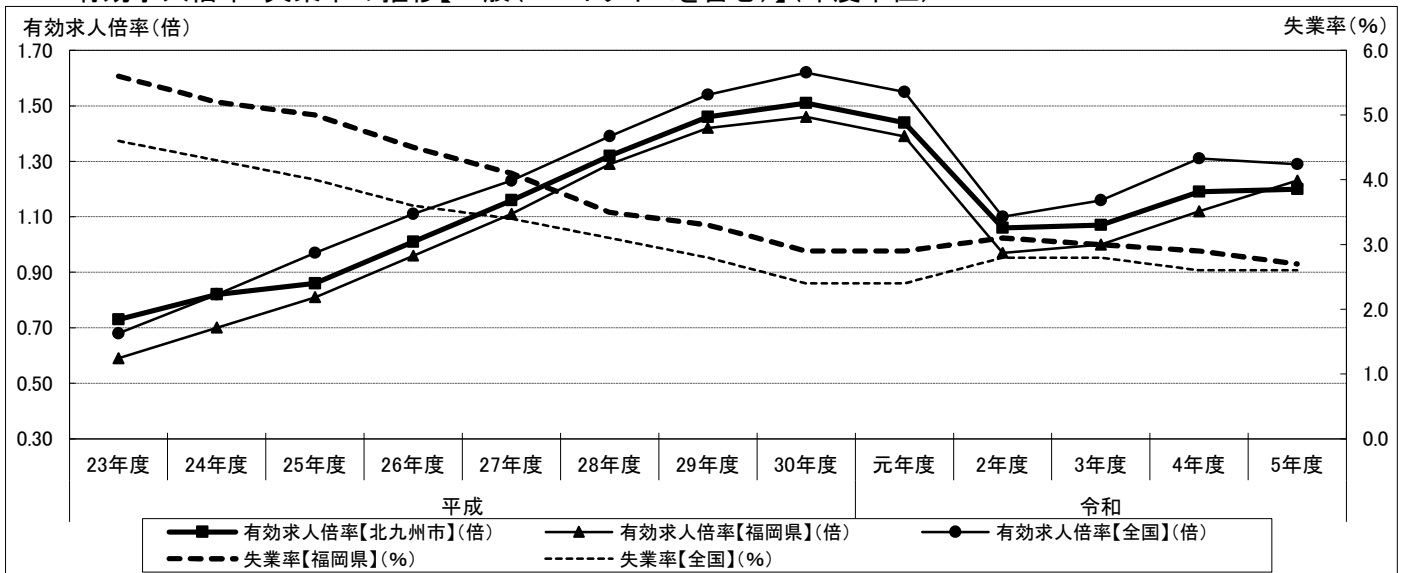
季節調整値は毎年1月分結果公表時、モデル推計値は毎年1~3月期平均公表時に、新たな結果を追加して過去に遡って再計算を行い数値を一部改定するため、発表当時の結果と若干異なることがある。

※2 【出典】

有効求人倍率(福岡県・全国)・・・厚生労働省「一般職業紹介状況」

失業率(福岡県・全国)・・・総務省統計局「労働力調査」

1-b 有効求人倍率・失業率の推移【一般(パートタイムを含む)】(年度単位)



区分	平成									令和				
	23年度	24年度	25年度	26年度	27年度	28年度	29年度	30年度	元年度	2年度	3年度	4年度	5年度	
有効求人倍率【北九州市】(倍)	0.73	0.82	0.86	1.01	1.16	1.32	1.46	1.51	1.44	1.06	1.07	1.19	1.20	
有効求人倍率【福岡県】(倍)	0.59	0.70	0.81	0.96	1.11	1.29	1.42	1.46	1.39	0.97	1.00	1.12	1.23	
有効求人倍率【全国】(倍)	0.68	0.82	0.97	1.11	1.23	1.39	1.54	1.62	1.55	1.10	1.16	1.31	1.29	
失業率【福岡県】(%)	5.6	5.2	5.0	4.5	4.1	3.5	3.3	2.9	2.9	3.1	3.0	2.9	2.7	
失業率【全国】(%)	4.6	4.3	4.0	3.6	3.4	3.1	2.8	2.4	2.4	2.8	2.8	2.6	2.6	

※1 失業率(福岡県)は暦年(1~12月)の数値。失業率(福岡県)はモデル推計値。失業率【全国】の23年分は補完推計値。

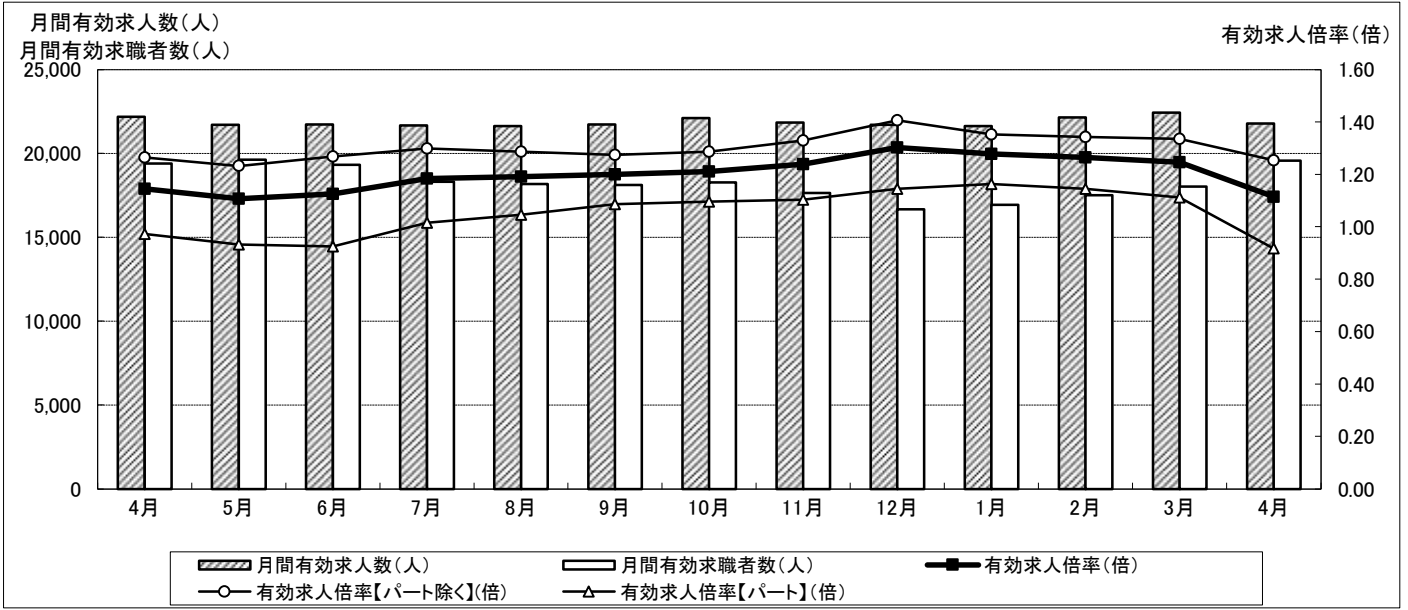
※2 【出典】

有効求人倍率(福岡県・全国)・・・厚生労働省「職業安定業務統計」

失業率(福岡県・全国)・・・総務省統計局「労働力調査」

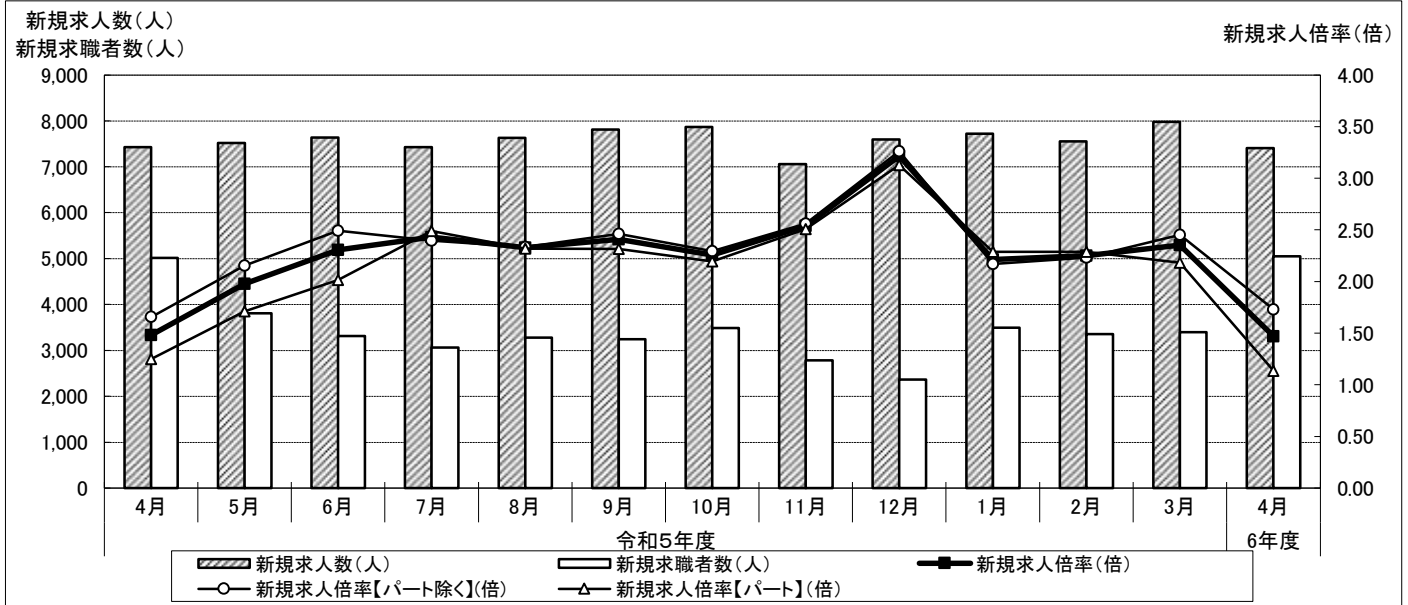
Ⅲ 市内求人・求職の動き

1 月間有効求人数・求職者数の推移【一般(パートタイムを含む)】(月単位)



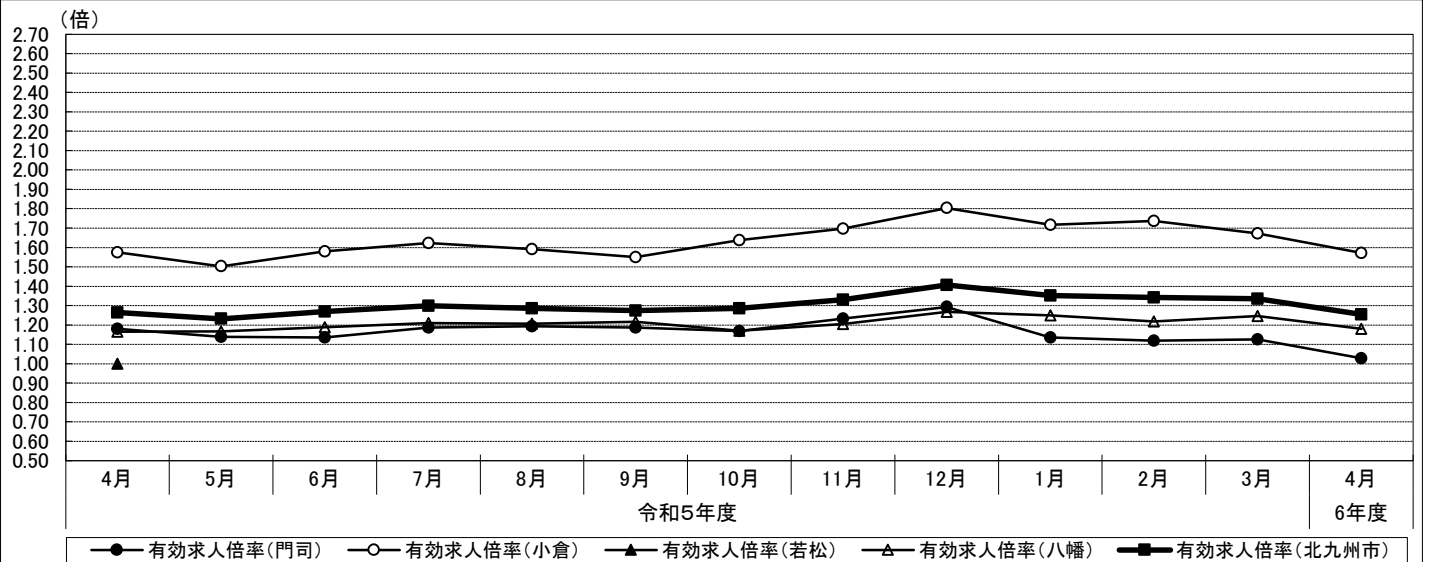
区分	令和5年												
	4月	5月	6月	7月	8月	9月	10月	11月	12月	1月	2月	3月	4月
月間有効求人数(人)	22,193	21,715	21,732	21,677	21,630	21,731	22,120	21,847	21,708	21,643	22,147	22,444	21,790
【参考】前年同月比(%)	2.7	1.5	-0.6	0.7	-1.6	-2.0	-1.1	-1.5	0.5	-1.6	-3.8	-3.3	-1.8
月間有効求職者数(人)	19,387	19,618	19,323	18,305	18,168	18,120	18,266	17,632	16,667	16,940	17,510	18,013	19,567
【参考】前年同月比(%)	-6.1	-4.4	-3.2	-3.6	-2.9	-2.2	-0.5	-0.7	0.0	-0.2	-0.1	-1.7	0.9
有効求人倍率(倍)	1.14	1.11	1.12	1.18	1.19	1.20	1.21	1.24	1.30	1.28	1.26	1.25	1.11
有効求人倍率【パート除く】(倍)	1.26	1.23	1.27	1.30	1.29	1.27	1.29	1.33	1.41	1.35	1.34	1.33	1.25
有効求人倍率【パート】(倍)	0.97	0.93	0.93	1.02	1.05	1.09	1.10	1.10	1.15	1.16	1.14	1.11	0.92

2 新規求人数・求職者数の推移【一般(パートタイムを含む)】(月単位)



区分	令和5年度												6年度
	4月	5月	6月	7月	8月	9月	10月	11月	12月	1月	2月	3月	4月
新規求人数(人)	7,430	7,522	7,635	7,428	7,628	7,811	7,865	7,058	7,596	7,723	7,552	7,979	7,410
【参考】前年同月比(%)	2.1	7.6	-8.0	3.0	3.3	-2.6	0.6	-2.3	1.3	-4.0	-7.8	1.6	-0.3
新規求職者数(人)	5,015	3,807	3,310	3,059	3,278	3,245	3,486	2,780	2,363	3,490	3,355	3,393	5,045
【参考】前年同月比(%)	-0.9	0.4	-4.7	-6.5	-4.6	-3.0	3.7	-7.2	-4.1	-0.9	-4.1	-7.6	0.6
新規求人倍率(倍)	1.48	1.98	2.31	2.43	2.33	2.41	2.26	2.54	3.21	2.21	2.25	2.35	1.47
新規求人倍率【パート除く】(倍)	1.66	2.15	2.49	2.39	2.33	2.46	2.29	2.56	3.26	2.17	2.23	2.45	1.73
新規求人倍率【パート】(倍)	1.25	1.71	2.02	2.49	2.32	2.32	2.19	2.51	3.13	2.29	2.29	2.18	1.14

3-a 市内地区別 有効求人倍率等の推移【一般(パートタイムを除く)】(月単位)



区分	令和5年度												6年度	
	4月	5月	6月	7月	8月	9月	10月	11月	12月	1月	2月	3月	4月	
門司	月間有効求人数(人)	969	922	912	931	937	903	882	869	856	807	841	882	841
	月間有効求職者数(人)	822	810	804	785	786	761	755	705	662	711	752	784	818
	有効求人倍率(倍)	1.18	1.14	1.13	1.19	1.19	1.19	1.17	1.23	1.29	1.14	1.12	1.13	1.03
	新規求人数(人)	357	269	314	378	280	284	367	252	282	308	288	316	290
	新規求職申込者数(人)	208	178	171	157	162	127	156	122	119	183	178	173	219
	新規求人倍率(倍)	1.72	1.51	1.84	2.41	1.73	2.24	2.35	2.07	2.37	1.68	1.62	1.83	1.32
	就職件数(件)	36	36	50	44	31	39	49	42	33	36	41	56	61
小倉	月間有効求人数(人)	7,402	7,079	7,185	7,069	6,984	6,797	7,278	7,196	7,258	7,081	7,415	7,415	7,288
	月間有効求職者数(人)	4,703	4,711	4,549	4,359	4,389	4,384	4,445	4,242	4,024	4,124	4,270	4,436	4,640
	有効求人倍率(倍)	1.57	1.50	1.58	1.62	1.59	1.55	1.64	1.70	1.80	1.72	1.74	1.67	1.57
	新規求人数(人)	2,363	2,349	2,659	2,284	2,355	2,683	2,665	2,032	2,726	2,512	2,372	2,725	2,505
	新規求職申込者数(人)	1,203	990	840	798	916	943	952	744	667	966	937	947	1,202
	新規求人倍率(倍)	1.96	2.37	3.17	2.86	2.57	2.85	2.80	2.73	4.09	2.60	2.53	2.88	2.08
	就職件数(件)	223	218	204	185	216	211	232	220	208	170	222	269	228
若松	月間有効求人数(人)	0	0	0	0	0	0	0	0	0	0	0	0	0
	月間有効求職者数(人)	684	696	700	666	669	670	679	652	614	632	670	665	719
	有効求人倍率(倍)	0.00	0.00	0.00	0.00	0.00	0.00	0.00	0.00	0.00	0.00	0.00	0.00	0.00
	新規求人数(人)	0	0	0	0	0	0	0	0	0	0	0	0	0
	新規求職申込者数(人)	199	144	122	122	112	125	145	96	89	134	140	114	187
	新規求人倍率(倍)	0.00	0.00	0.00	0.00	0.00	0.00	0.00	0.00	0.00	0.00	0.00	0.00	0.00
	就職件数(件)	34	32	40	28	24	36	33	30	25	30	42	40	37
八幡	月間有効求人数(人)	6,084	6,089	6,154	6,172	6,170	6,227	6,053	6,028	6,001	6,016	6,059	6,193	6,198
	月間有効求職者数(人)	5,222	5,219	5,183	5,105	5,113	5,120	5,173	5,002	4,736	4,819	4,975	4,970	5,252
	有効求人倍率(倍)	1.17	1.17	1.19	1.21	1.21	1.22	1.17	1.21	1.27	1.25	1.22	1.25	1.18
	新規求人数(人)	2,011	2,277	2,082	2,025	2,248	2,054	1,972	2,183	2,014	2,013	2,178	2,187	2,111
	新規求職申込者数(人)	1,244	960	897	880	904	845	929	784	665	944	914	898	1,231
	新規求人倍率(倍)	1.62	2.37	2.32	2.30	2.49	2.43	2.12	2.78	3.03	2.13	2.38	2.44	1.71
	就職件数(件)	224	238	230	205	199	198	201	203	187	155	213	225	235
合計(北九州市)	月間有効求人数(人)	14,455	14,090	14,251	14,172	14,091	13,927	14,213	14,093	14,115	13,904	14,315	14,490	14,327
	月間有効求職者数(人)	11,431	11,436	11,236	10,915	10,957	10,935	11,052	10,601	10,036	10,286	10,667	10,855	11,429
	有効求人倍率(倍)	1.26	1.23	1.27	1.30	1.29	1.27	1.29	1.33	1.41	1.35	1.34	1.33	1.25
	新規求人数(人)	4,731	4,895	5,055	4,687	4,883	5,021	5,004	4,467	5,022	4,833	4,838	5,228	4,906
	新規求職申込者数(人)	2,854	2,272	2,030	1,957	2,094	2,040	2,182	1,746	1,540	2,227	2,169	2,132	2,839
	新規求人倍率(倍)	1.66	2.15	2.49	2.39	2.33	2.46	2.29	2.56	3.26	2.17	2.23	2.45	1.73
	就職件数(件)	517	524	524	462	470	484	515	495	453	391	518	590	561

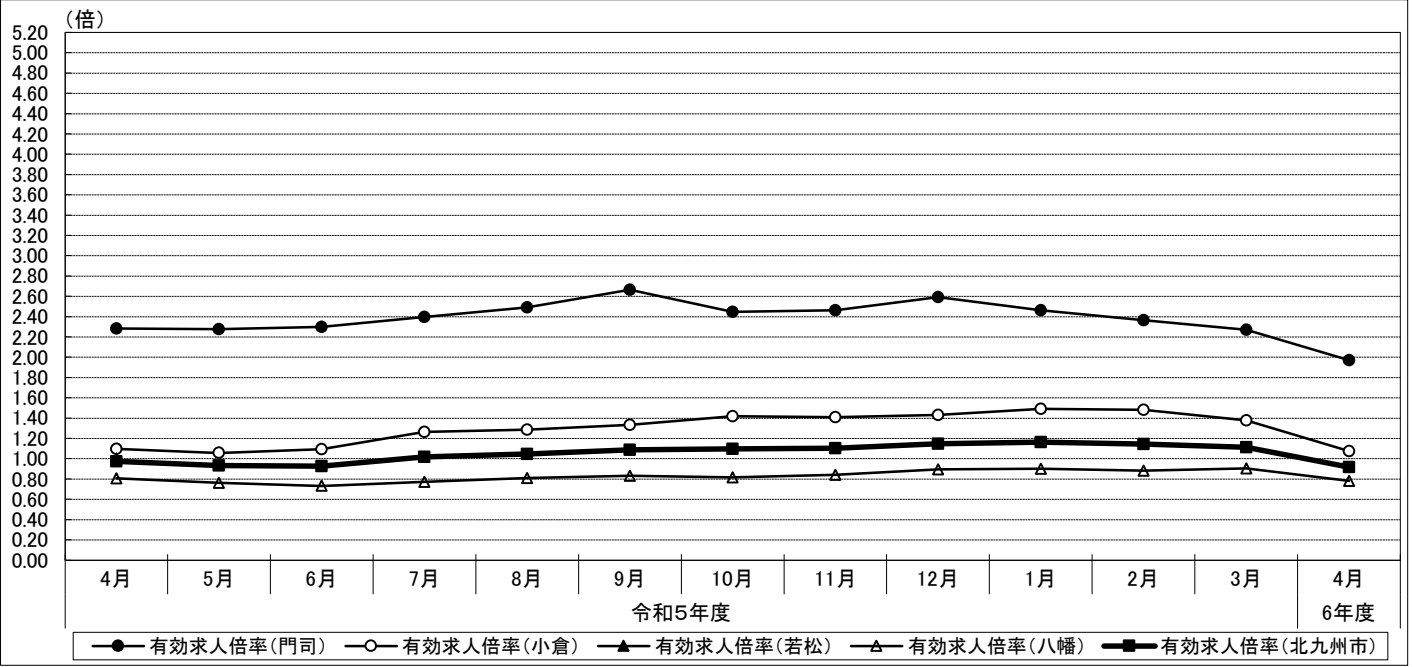
※ データは市内ハローワークの数値を以下のとおり集計したものです。

【門司】 ハローワーク門司 【小倉】 ハローワーク小倉、マザーズハローワーク北九州の合計値

【若松】 ハローワーク若松 【八幡】 ハローワーク八幡、ハローワーク戸畑の合計値

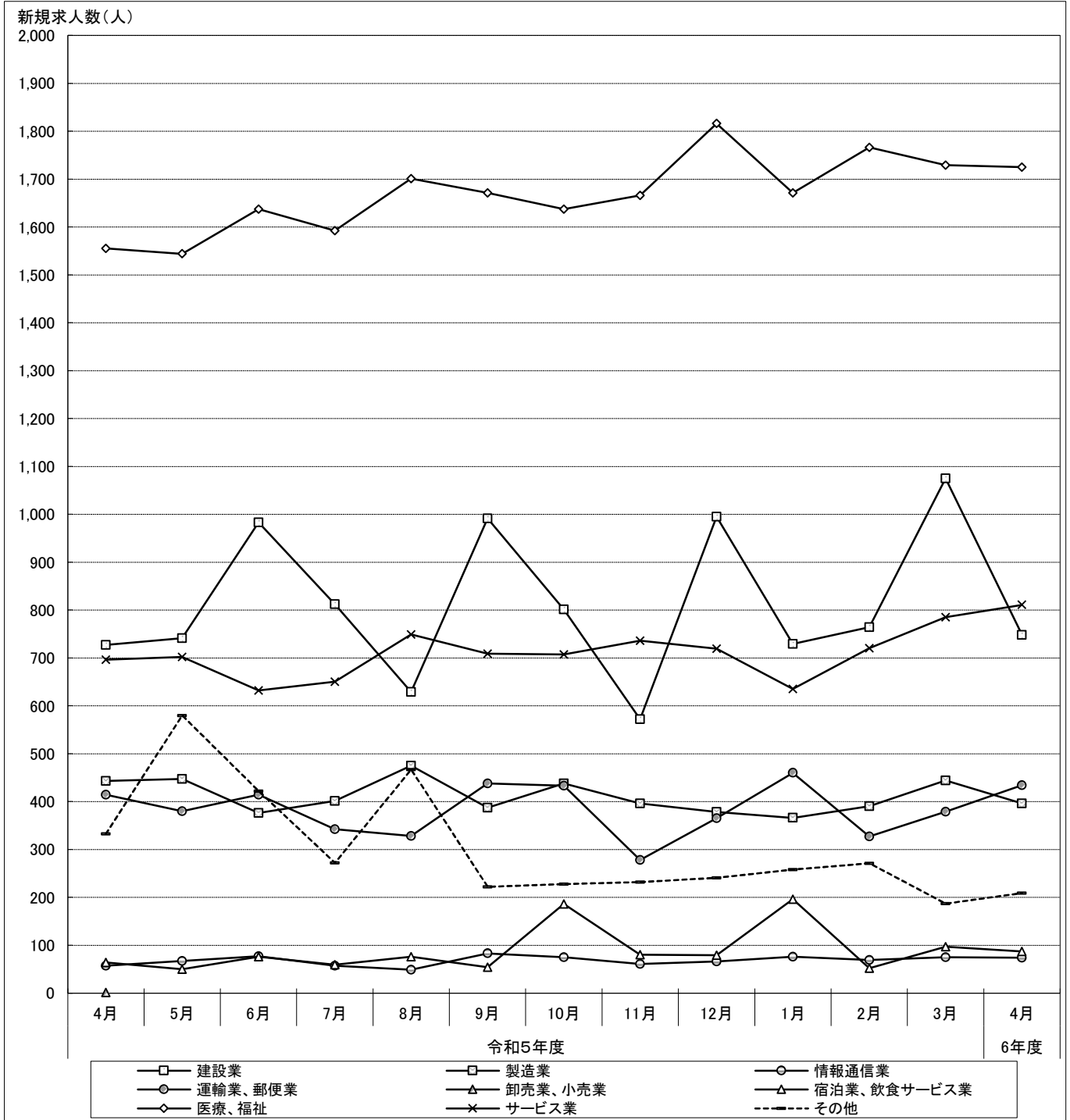
※ 平成25年6月24日より、ハローワーク若松・ハローワーク戸畑の求人手続きの取扱窓口は、ハローワーク八幡に変更。

3-b 市内地区別 有効求人倍率等の推移【一般(パートタイム)】(月単位)



区分	令和5年度													6年度
	4月	5月	6月	7月	8月	9月	10月	11月	12月	1月	2月	3月	4月	
門司	月間有効求人数(人)	1,390	1,391	1,372	1,367	1,348	1,431	1,356	1,309	1,265	1,209	1,205	1,203	1,222
	月間有効求職者数(人)	609	611	597	571	541	537	554	532	488	491	510	530	620
	有効求人倍率(倍)	2.28	2.28	2.30	2.39	2.49	2.66	2.45	2.46	2.59	2.46	2.36	2.27	1.97
	新規求人数(人)	491	522	423	470	506	495	425	455	430	402	421	431	441
	新規求職申込者数(人)	160	140	112	87	103	91	111	97	69	103	102	102	197
	新規求人倍率(倍)	3.07	3.73	3.78	5.40	4.91	5.44	3.83	4.69	6.23	3.90	4.13	4.23	2.24
	就職件数(件)	35	39	30	29	22	35	39	39	20	33	31	50	32
小倉	月間有効求人数(人)	3,315	3,265	3,275	3,376	3,342	3,462	3,665	3,557	3,418	3,583	3,649	3,576	3,156
	月間有効求職者数(人)	3,025	3,089	3,001	2,674	2,599	2,600	2,585	2,528	2,392	2,403	2,464	2,598	2,938
	有効求人倍率(倍)	1.10	1.06	1.09	1.26	1.29	1.33	1.42	1.41	1.43	1.49	1.48	1.38	1.07
	新規求人数(人)	1,107	1,133	1,199	1,242	1,200	1,296	1,433	1,068	1,162	1,454	1,195	1,114	1,039
	新規求職申込者数(人)	833	616	520	453	479	514	526	426	335	501	483	513	823
	新規求人倍率(倍)	1.33	1.84	2.31	2.74	2.51	2.52	2.72	2.51	3.47	2.90	2.47	2.17	1.26
	就職件数(件)	187	193	193	160	136	169	149	151	138	135	169	232	177
若松	月間有効求人数(人)	0	0	0	0	0	0	0	0	0	0	0	0	0
	月間有効求職者数(人)	560	588	619	559	545	547	540	541	501	487	493	519	625
	有効求人倍率(倍)	0.00	0.00	0.00	0.00	0.00	0.00	0.00	0.00	0.00	0.00	0.00	0.00	0.00
	新規求人数(人)	0	0	0	0	0	0	0	0	0	0	0	0	0
	新規求職申込者数(人)	165	112	103	73	76	86	91	67	46	88	76	80	175
	新規求人倍率(倍)	0.00	0.00	0.00	0.00	0.00	0.00	0.00	0.00	0.00	0.00	0.00	0.00	0.00
	就職件数(件)	19	22	28	31	30	24	20	28	25	12	25	29	22
八幡	月間有効求人数(人)	3,033	2,969	2,834	2,762	2,849	2,911	2,886	2,888	2,910	2,947	2,978	3,175	3,085
	月間有効求職者数(人)	3,762	3,894	3,870	3,586	3,526	3,501	3,535	3,430	3,250	3,273	3,376	3,511	3,955
	有効求人倍率(倍)	0.81	0.76	0.73	0.77	0.81	0.83	0.82	0.84	0.90	0.90	0.88	0.90	0.78
	新規求人数(人)	1,101	972	958	1,029	1,039	999	1,003	1,068	982	1,034	1,098	1,206	1,024
	新規求職申込者数(人)	1,003	667	545	489	526	514	576	444	373	571	525	566	1,011
	新規求人倍率(倍)	1.10	1.46	1.76	2.10	1.98	1.94	1.74	2.41	2.63	1.81	2.09	2.13	1.01
	就職件数(件)	200	200	194	148	129	167	181	163	165	108	170	172	183
合計(北九州市)	月間有効求人数(人)	7,738	7,625	7,481	7,505	7,539	7,804	7,907	7,754	7,593	7,739	7,832	7,954	7,463
	月間有効求職者数(人)	7,956	8,182	8,087	7,390	7,211	7,185	7,214	7,031	6,631	6,654	6,843	7,158	8,138
	有効求人倍率(倍)	0.97	0.93	0.93	1.02	1.05	1.09	1.10	1.10	1.15	1.16	1.14	1.11	0.92
	新規求人数(人)	2,699	2,627	2,580	2,741	2,745	2,790	2,861	2,591	2,574	2,890	2,714	2,751	2,504
	新規求職申込者数(人)	2,161	1,535	1,280	1,102	1,184	1,205	1,304	1,034	823	1,263	1,186	1,261	2,206
	新規求人倍率(倍)	1.25	1.71	2.02	2.49	2.32	2.32	2.19	2.51	3.13	2.29	2.29	2.18	1.14
	就職件数(件)	441	454	445	368	317	395	389	381	348	288	395	483	414

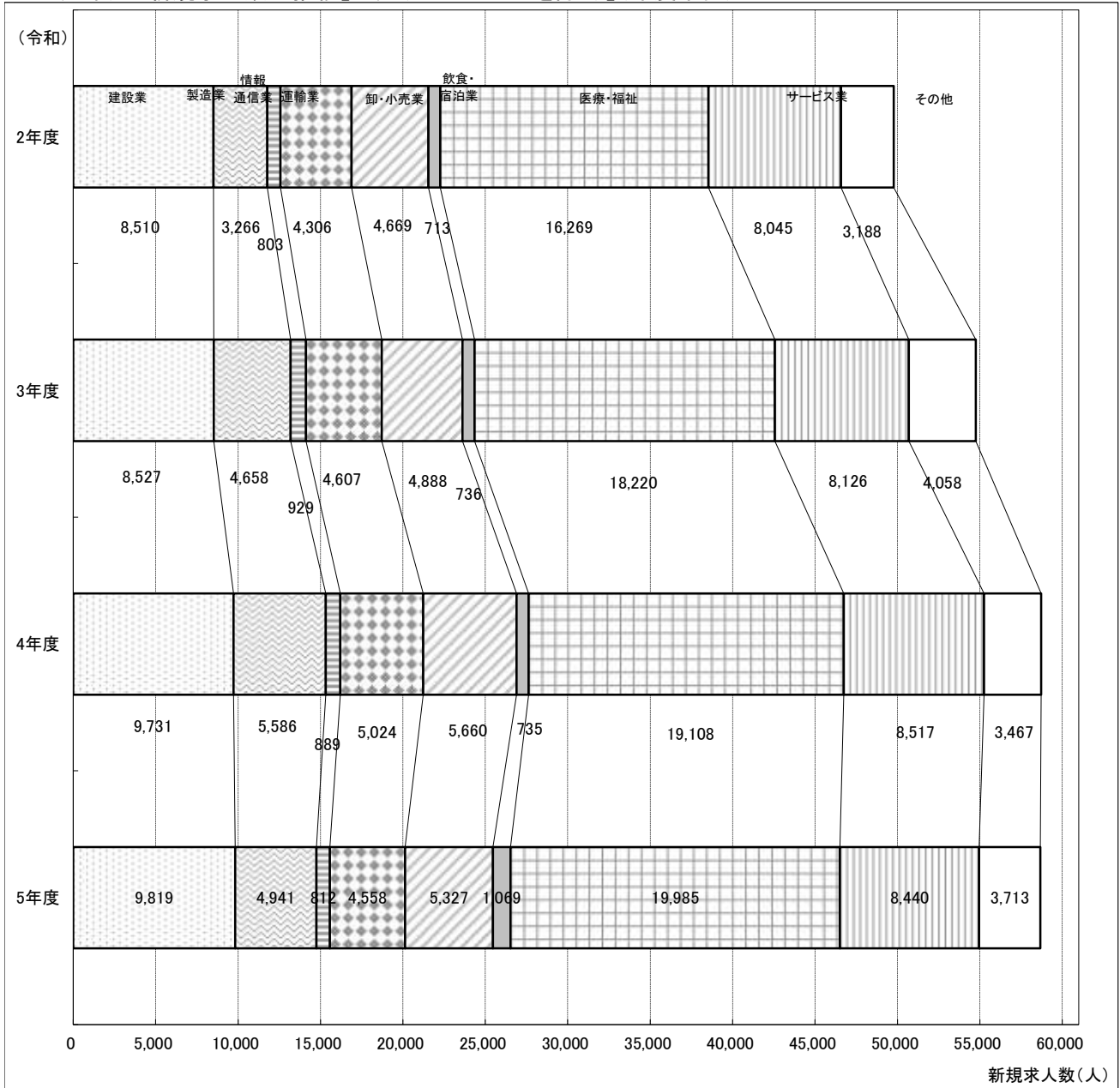
4-a 産業別 新規求人数の推移【一般(パートタイムを除く)】(月単位)



(単位:人)

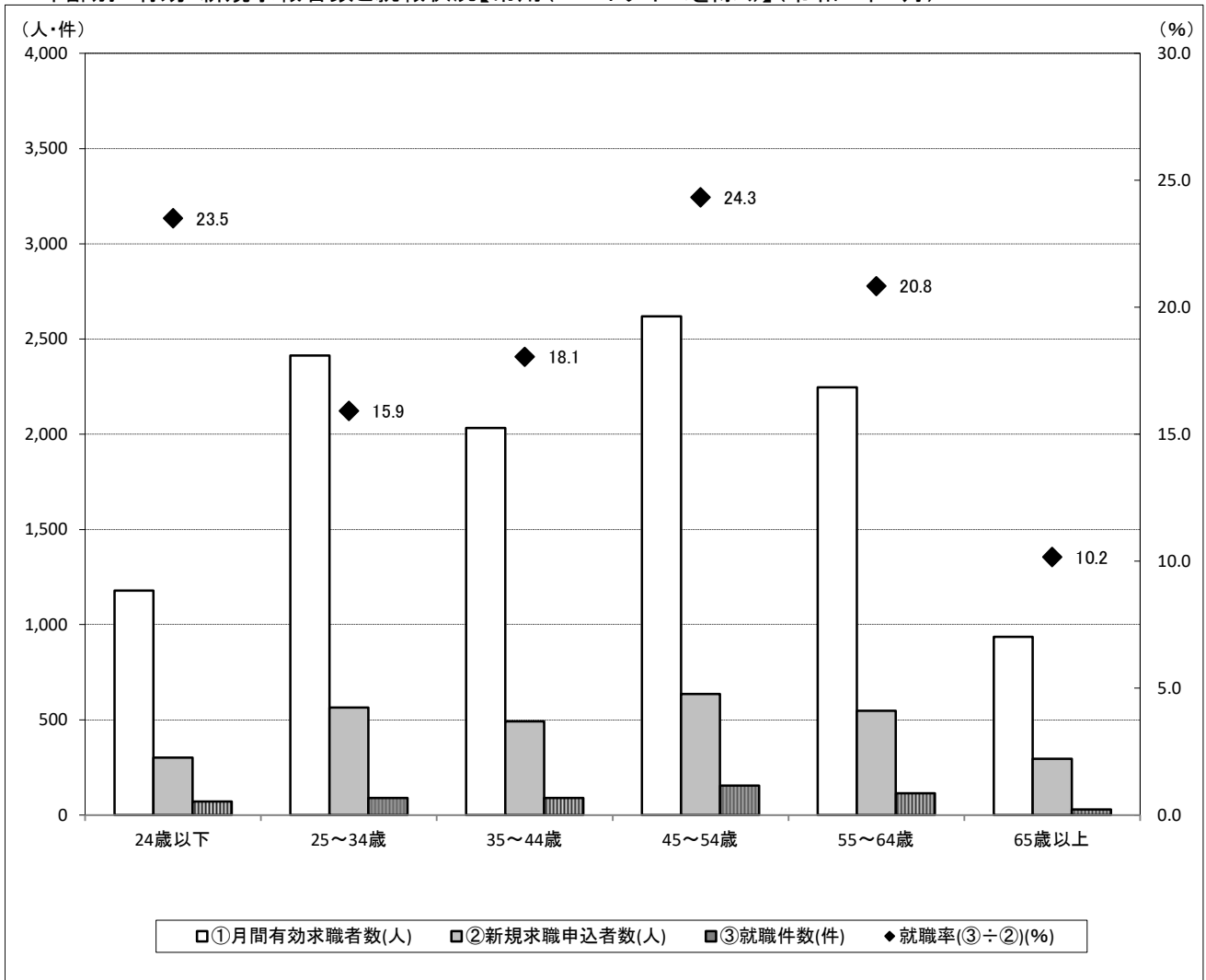
区分	令和5年度												6年度
	4月	5月	6月	7月	8月	9月	10月	11月	12月	1月	2月	3月	4月
建設業	727	741	983	812	629	991	801	572	995	729	764	1,075	748
製造業	443	447	376	401	475	387	438	396	378	366	390	444	396
情報通信業	57	67	77	57	49	83	75	61	66	76	69	75	74
運輸業、郵便業	414	380	414	342	328	438	433	278	365	460	327	379	434
卸売業、小売業	442	384	438	502	409	466	499	446	363	442	479	457	422
宿泊業、飲食サービス業	64	50	76	59	76	54	186	80	79	196	52	97	87
医療、福祉	1,555	1,544	1,637	1,592	1,701	1,671	1,637	1,666	1,816	1,671	1,766	1,729	1,725
サービス業	696	702	632	650	749	709	707	736	719	635	720	785	811
その他	333	580	422	272	467	222	228	232	241	258	271	187	209
新規求人数(合計)	4,731	4,895	5,055	4,687	4,883	5,021	5,004	4,467	5,022	4,833	4,838	5,228	4,906

4-b 産業別 新規求人数の推移【一般(パートタイムを除く)】(年度単位)



区分	平成						令和			
	26年度	27年度	28年度	29年度	30年度	元年度	2年度	3年度	4年度	5年度
建設業	5,257	6,331	7,682	7,710	8,093	7,840	8,510	8,527	9,731	9,819
製造業	3,817	3,977	4,359	5,035	5,508	4,569	3,266	4,658	5,586	4,941
情報通信業	1,598	1,067	953	669	710	669	803	929	889	812
運輸業、郵便業	3,779	3,917	4,212	4,864	4,985	4,701	4,306	4,607	5,024	4,558
卸売業、小売業	6,338	6,847	6,761	7,353	6,648	5,860	4,669	4,888	5,660	5,327
宿泊業、飲食サービス業	1,519	1,488	1,891	1,621	1,759	1,454	713	736	735	1,069
医療、福祉	14,643	15,254	16,008	17,401	18,705	18,032	16,269	18,220	19,108	19,985
サービス業	11,638	11,355	11,381	11,805	11,412	9,862	8,045	8,126	8,517	8,440
その他	2,446	2,420	2,812	2,677	2,890	3,282	3,188	4,058	3,467	3,713
新規求人数(合計)	51,035	52,656	56,059	59,135	60,710	56,269	49,769	54,749	58,717	58,664

5 年齢別 有効・新規求職者数と就職状況【常用(パートタイムを除く)】(令和6年4月)



区分	①月間有効求職者数(人)			②新規求職申込者数(人)			③就職件数(件)			就職率(③÷②)(%)		
	全数	男性	女性	全数	男性	女性	全数	男性	女性	全数	男性	女性
19歳以下	138	67	71	50	18	32	14	9	5	28.0	50.0	15.6
20～24歳	1,040	487	550	252	93	159	57	21	36	22.6	22.6	22.6
24歳以下	1,178	554	621	302	111	191	71	30	41	23.5	27.0	21.5
25～29歳	1,420	623	795	332	103	229	45	21	24	13.6	20.4	10.5
30～34歳	993	477	516	233	101	132	45	21	24	19.3	20.8	18.2
25～34歳	2,413	1,100	1,311	565	204	361	90	42	48	15.9	20.6	13.3
35～39歳	1,006	493	507	245	99	144	37	14	23	15.1	14.1	16.0
40～44歳	1,026	539	485	248	110	138	52	32	20	21.0	29.1	14.5
35～44歳	2,032	1,032	992	493	209	282	89	46	43	18.1	22.0	15.2
45～49歳	1,267	625	640	309	139	169	82	33	49	26.5	23.7	29.0
50～54歳	1,352	699	652	328	133	194	73	34	39	22.3	25.6	20.1
45～54歳	2,619	1,324	1,292	637	272	363	155	67	88	24.3	24.6	24.2
55～59歳	1,166	664	502	293	152	141	64	37	27	21.8	24.3	19.1
60～64歳	1,080	746	334	254	164	90	50	30	20	19.7	18.3	22.2
55～64歳	2,246	1,410	836	547	316	231	114	67	47	20.8	21.2	20.3
65歳以上	936	797	137	295	265	30	30	26	4	10.2	9.8	13.3
合計	11,424	6,217	5,189	2,839	1,377	1,458	549	278	271	19.3	20.2	18.6

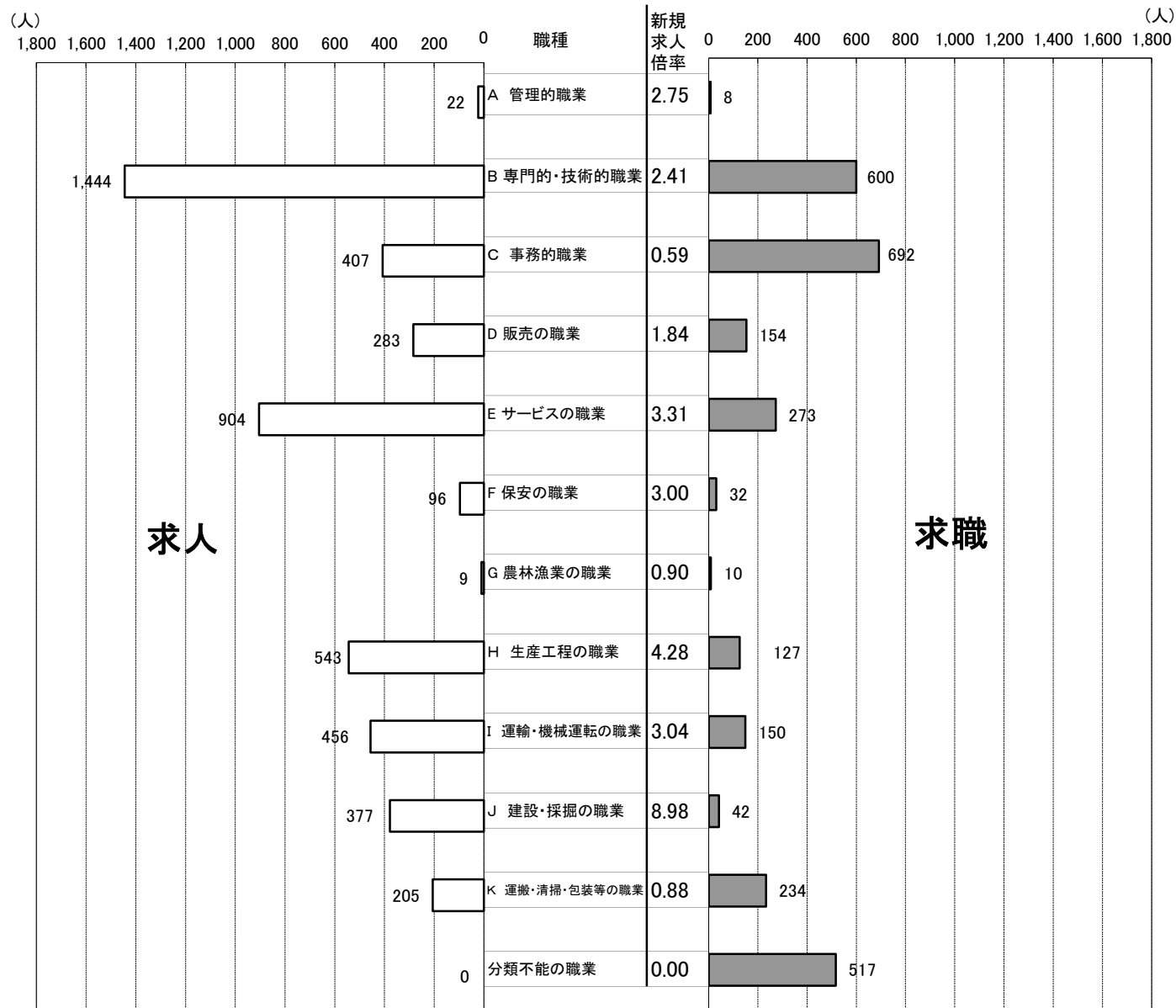
※求職申込書における男女別の記入が任意であるため、男女の合計と全数は一致しない。

6-a 職業別 新規求人・求職の状況【常用(パートタイムを除く)】(令和6年4月)

区分	①新規求職申込者数(人)			②新規求人数(人)	新規求人倍率(倍)
	全数	男性	女性	全数	(②÷①)
A 管理的職業	8	8	0	22	2.75
B 専門的・技術的職業	600	201	399	1,444	2.41
C 事務的職業	692	160	529	407	0.59
D 販売の職業	154	96	58	283	1.84
E サービスの職業	273	99	174	904	3.31
F 保安の職業	32	32	0	96	3.00
G 農林漁業の職業	10	8	2	9	0.90
H 生産工程の職業	127	108	19	543	4.28
I 輸送・機械運転の職業	150	148	2	456	3.04
J 建設・採掘の職業	42	40	2	377	8.98
K 運搬・清掃・包装等の職業	234	177	57	205	0.88
分類不能の職業	517	300	216	0	0.00
合計	2,839	1,377	1,458	4,746	1.67
うちIT関連職業	86	65	21	218	2.53
うち福祉関連職業	380	72	308	1,349	3.55

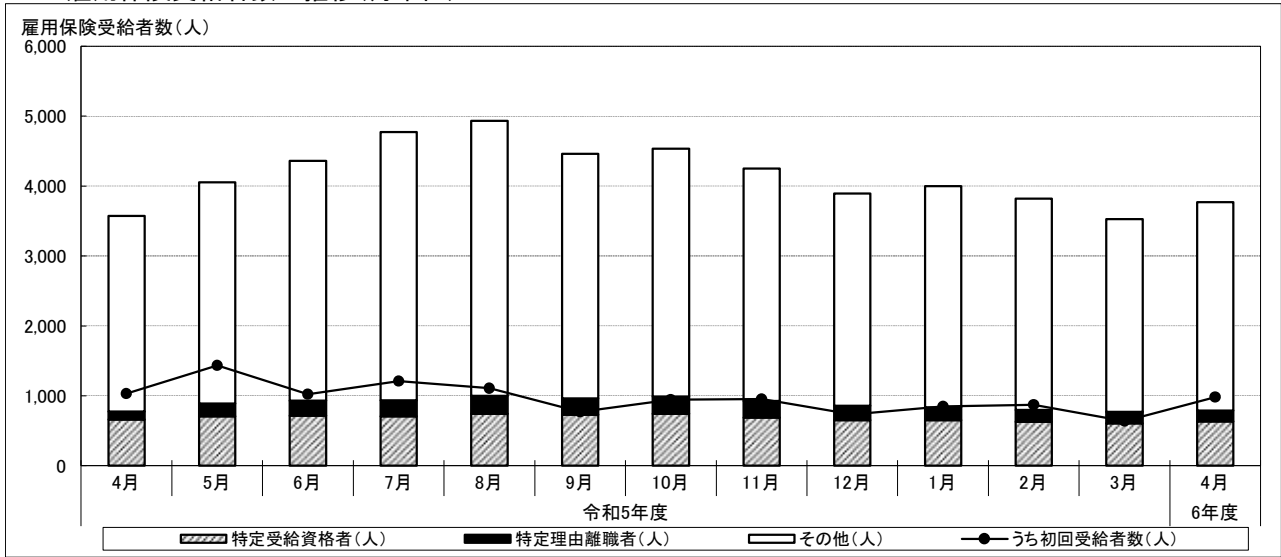
※求職申込書における男女別の記入が任意であるため、男女の合計と全数は一致しない。

6-b 職業別 新規求人・求職バランスシート【常用(パートタイムを除く)】(令和6年4月)



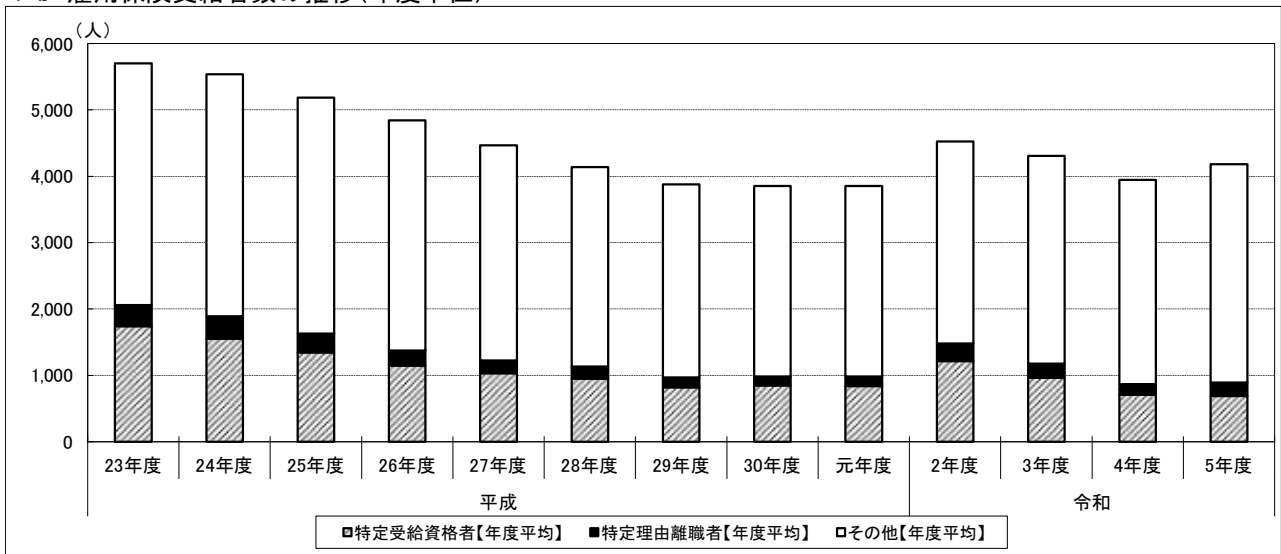
IV 雇用保険受給者数の動き

1-a 雇用保険受給者数の推移(月単位)



区分	令和5年度												6年度	
	4月	5月	6月	7月	8月	9月	10月	11月	12月	1月	2月	3月	4月	
特定受給資格者(人)	659	705	714	707	742	729	744	689	653	650	630	606	633	
特定理由離職者(人)	114	183	216	229	256	234	247	237	202	186	166	164	155	
その他(人)	2,799	3,165	3,432	3,837	3,936	3,497	3,541	3,325	3,036	3,163	3,022	2,755	2,983	
合計	3,572	4,053	4,362	4,773	4,934	4,460	4,532	4,251	3,891	3,999	3,818	3,525	3,771	
うち初回受給者数(人)	1,031	1,432	1,022	1,210	1,107	769	945	952	731	846	869	638	980	
【参考】前年同月比(%)	3.1	3.7	3.5	8.6	5.9	6.2	13.0	11.3	6.6	7.7	5.1	0.2	5.6	

1-b 雇用保険受給者数の推移(年度単位)



(単位:人)

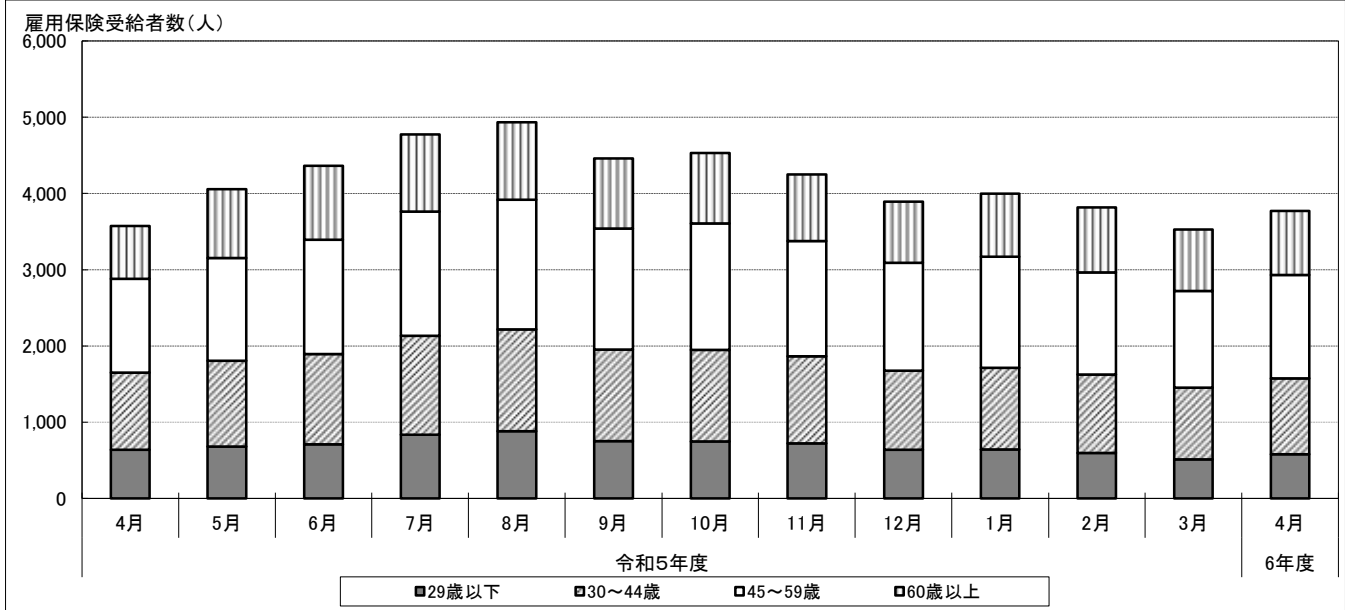
	平成								令和				
	23年度	24年度	25年度	26年度	27年度	28年度	29年度	30年度	元年度	2年度	3年度	4年度	5年度
特定受給資格者【年度平均】	1,741	1,550	1,344	1,147	1,029	947	820	847	836	1,216	964	708	686
特定理由離職者【年度平均】	316	339	287	224	194	186	147	136	145	264	209	158	203
その他【年度平均】	3,646	3,647	3,554	3,473	3,245	3,007	2,911	2,868	2,870	3,046	3,135	3,078	3,292
雇用保険受給者数【年度平均】	5,703	5,535	5,184	4,844	4,467	4,139	3,878	3,851	3,851	4,526	4,308	3,945	4,181

※年度の値については、それぞれの月単位の値の合計を12で除算したものを使用。(1ヶ月あたりの平均受給者数)

よって、特定受給資格者+特定受給資格者以外=雇用保険受給者数にならない場合がある。

※「特定理由離職者」制度は平成21年度より開始。

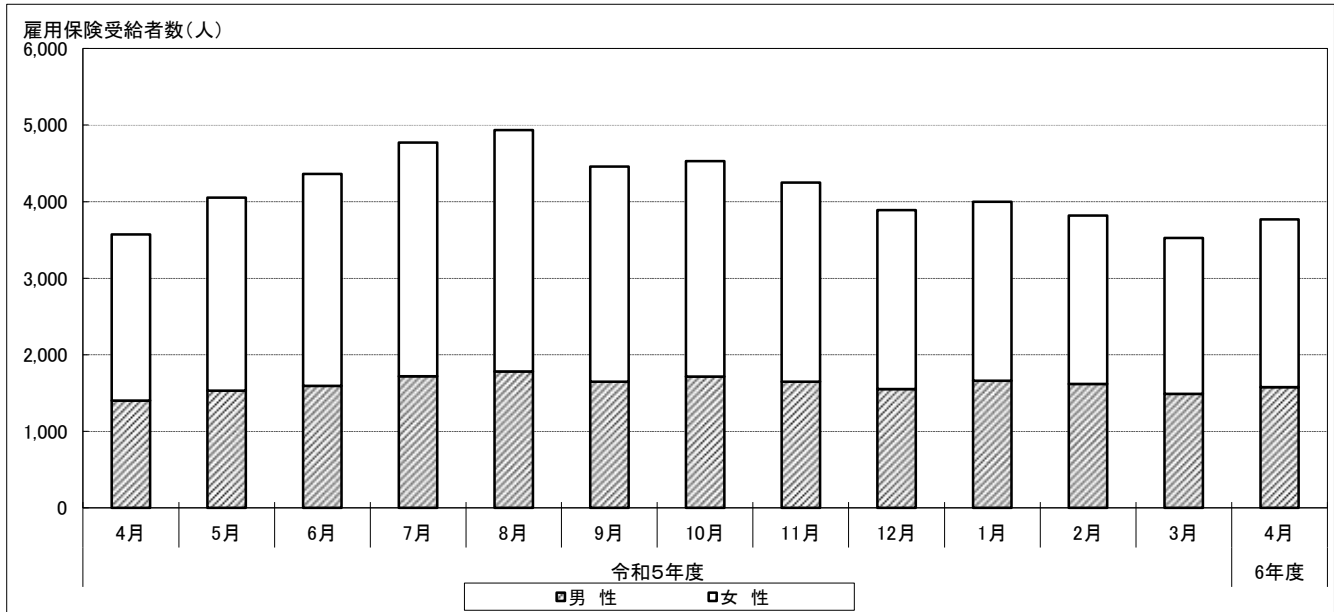
2 年齢別 雇用保険受給者数の推移(月単位)



(単位:人)

区分	令和5年度												6年度
	4月	5月	6月	7月	8月	9月	10月	11月	12月	1月	2月	3月	4月
29歳以下	638	681	711	834	882	753	748	721	639	642	597	510	579
30～44歳	1,013	1,123	1,181	1,299	1,334	1,198	1,201	1,143	1,037	1,071	1,027	941	995
45～59歳	1,229	1,349	1,501	1,628	1,702	1,587	1,656	1,511	1,414	1,455	1,339	1,270	1,356
60歳以上	692	901	969	1,012	1,016	922	927	876	801	831	855	804	841
合計	3,572	4,054	4,362	4,773	4,934	4,460	4,532	4,251	3,891	3,999	3,818	3,525	3,771

3 男女別 雇用保険受給者数の推移(月単位)



(単位:人)

区分	令和5年度												6年度
	4月	5月	6月	7月	8月	9月	10月	11月	12月	1月	2月	3月	4月
男性	1,402	1,531	1,593	1,720	1,784	1,650	1,716	1,651	1,553	1,663	1,619	1,489	1,580
女性	2,170	2,522	2,769	3,053	3,150	2,810	2,816	2,600	2,338	2,336	2,199	2,036	2,191
合計	3,572	4,053	4,362	4,773	4,934	4,460	4,532	4,251	3,891	3,999	3,818	3,525	3,771