

北九州市監査委員	江 本 均
同	廣 瀬 隆 明
同	後 藤 雅 秀
同	三 宅 まゆみ

地方自治法第199条第7項の規定に基づき、財政援助団体等監査を行ったので、同条第9項の規定により、その結果を公表する。

なお、この監査は、監査委員 小村 洋一（平成28年6月30日辞任）、同 廣瀬 隆明、同 後藤 雅秀、同 三宅 まゆみにより行った。

#### 1 監査の対象

今回の監査は、北九州市（以下「市」という。）が資本金、基本金等の4分の1以上を出資している団体のうち、公益財団法人北九州市学校給食協会を抽出し、平成26年度及び平成27年度（平成27年4月から同年12月末日まで）の当該団体における出納その他の事務の執行を対象とした。

#### 2 監査の方法

上記事務に関する監査に必要な資料の提出を求め、当該事務が適正に執行されているか等を主眼に、抽出による関係書類等の調査を行うとともに、関係職員から説明を聴取した。

#### 3 監査の期間

平成28年1月15日から平成28年5月12日まで

#### 4 事業の概要及び監査の結果

##### （1）事業の概要

###### ア 目的

公益財団法人北九州市学校給食協会（以下「給食協会」という。）は、北九州市内の学校給食事業の充実発展と、その運営の円滑を図ることを目的として、昭和50年4月1日に設立された法人である。公益財団法人へは、平成25年4月1日に移行した。

## イ 現 況

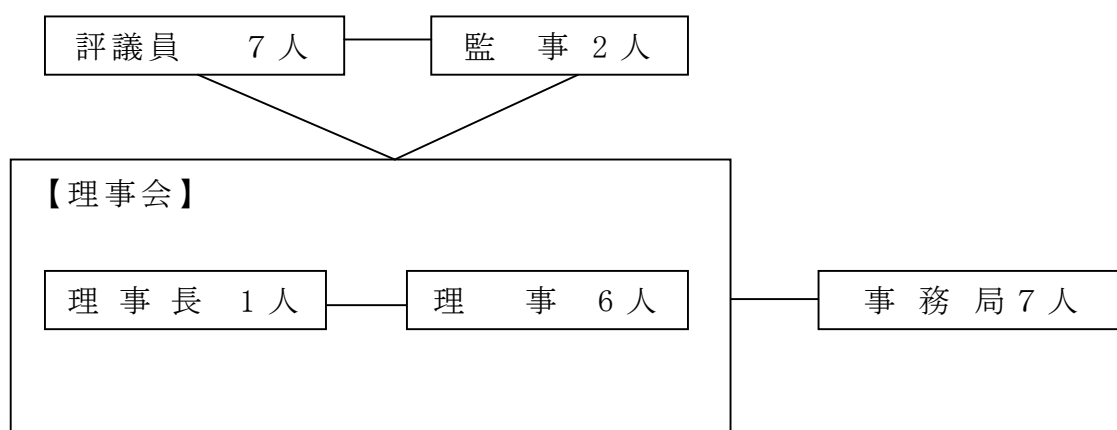
給食協会は、前記の事業目的を達成するため、市立の小学校・中学校・特別支援学校の学校給食に要する物資の調達、配給、物資代金の徴収支払に関する事業、学校給食実施上必要な調査研究に関する事業、並びに学校給食の普及奨励に関する事業を実施している。

給食実施状況、貸借対照表及び正味財産増減計算書は、表1、表2及び表3のとおりである。

## ウ 組 織

給食協会の組織及び職員数は、次のとおりである。

(平成27年12月31日現在)



## エ 市との関係

市は、給食協会の設立に当たり、基本財産500万円を全額出捐するとともに、事業運営費の補助として、平成26年度は3,240万円、平成27年度は12月末までに2,498万円を支出している。

### (2) 監査の結果

監査の結果、出納その他の事務は、おおむね適正に処理されていた。

給食協会の平成26年度の収支状況を見ると、当期一般正味財産増減額は、前年度に比べると4,009万円の減少となっている。また、これに伴い、表2の平成27年3月31日現在の貸借対照表では正味財産合計が436万円の赤字となった。

これは、前年度に比べて、給食費受入収益が3億1,704万円増加したものの、給食の食材の充実を図ったことにより給食材料費支出が3億4,761万円増加したことと、給食費の返戻金が1,166万円増加したことなどによるものである。

給食協会の経常収益の99%が給食費受入収益で占められていることから、安定的な財務運営を行うためには、給食費受入収益の範囲内で計画的に予算執行を行っていくことが求められる。

給食協会では、学校給食用物資の安全で安定的な確保のために、物資納入業者の審査・選定・登録や衛生管理指導、市が作成する献立に基づく適正品の選定、共同購入、検査・検収等を行っている。また、児童生徒に対して食についての意識を育むため市内産青果物の収穫体験や給食交流会なども実施している。

今後とも、健全な財政運営に努め、市、学校等と緊密に連携し、安全で安定的な学校給食事業の更なる充実発展に寄与することを期待する。

表1 給食実施状況（平成27年5月現在）

（給食数単位：人）

区分	小学校		中学校		特別支援学校		合計	
	校数	給食数	校数	給食数	校数	給食数	校数	給食数
門司	18	5,002	7	2,381	1	39	26	7,422
小倉北	22	7,977	9	3,841	1	206	32	12,024
小倉南	26	12,483	14	6,137	3	769	43	19,389
若松	14	4,167	6	2,457	1	170	21	6,794
八幡東	11	3,348	7	1,800	—	—	18	5,148
八幡西	32	15,160	15	7,430	2	414	49	23,004
戸畑	8	2,831	4	1,455	—	—	12	4,286
計	131	50,968	62	25,501	8	1,598	201	78,067

※ 資料 教育要覧 2015

※ 小学校数は分校1校を含む

表2 貸借対照表

平成27年3月31日現在 (単位:円)

科 目	平成26年度	平成25年度	差引
<b>I 資産の部</b>			
1 流動資産			
普通預金及び定期預金	211,653,817	195,081,630	16,572,187
現金預金合計	211,653,817	195,081,630	16,572,187
未収金	37,563,063	20,276,950	17,286,113
流動資産合計	249,216,880	215,358,580	33,858,300
2 固定資産			
(1) 基本財産			
定期預金	5,000,000	5,000,000	0
基本財産合計	5,000,000	5,000,000	0
(2) 特定資産			
退職給付引当資産	5,482,320	4,947,390	534,930
特定資産合計	5,482,320	4,947,390	534,930
(3) その他固定資産			
その他固定資産合計	2,109,510	0	2,109,510
固定資産合計	12,591,830	9,947,390	2,644,440
<b>資産合計</b>	<b>261,808,710</b>	<b>225,305,970</b>	<b>36,502,740</b>
<b>II 負債の部</b>			
1 流動負債			
未払金	260,558,245	199,705,672	60,852,573
預り金	127,798	109,163	18,635
未払消費税等	0	27,300	△27,300
流動負債合計	260,686,043	199,842,135	60,843,908
2 固定負債			
退職給付引当金	5,482,320	4,947,390	534,930
固定負債合計	5,482,320	4,947,390	534,930
<b>負債合計</b>	<b>266,168,363</b>	<b>204,789,525</b>	<b>61,378,838</b>
<b>III 正味財産の部</b>			
1 指定正味財産			
指定正味財産合計	0	0	0
(うち基本財産への充当額)	( 0)	( 0)	( 0)
(うち特定資産への充当額)	( 0)	( 0)	( 0)
2 一般正味財産			
一般正味財産合計	△4,359,653	20,516,445	△24,876,098
(うち基本財産への充当額)	(5,000,000)	(5,000,000)	( 0)
(うち特定資産への充当額)	( 0)	( 0)	( 0)
<b>正味財産合計</b>	<b>△4,359,653</b>	<b>20,516,445</b>	<b>△24,876,098</b>
<b>負債及び正味財産合計</b>	<b>261,808,710</b>	<b>225,305,970</b>	<b>36,502,740</b>

表3 正味財産増減計算書

平成26年4月1日から平成27年3月31日まで(単位:円)

科 目	平成26年度	平成25年度	差引
<b>I 一般正味財産増減の部</b>			
1 経常増減の部			
(1) 経常収益			
基本財産運用益	1,250	1,250	0
基本財産受取利息	1,250	1,250	0
特定資産運用益	1,250	1,125	125
特定資産受取利息	1,250	1,125	125
事業収益	3,460,790,748	3,143,750,571	317,040,177
給食費受入収益	3,460,790,748	3,143,750,571	317,040,177
受取補助金等	32,394,141	35,215,619	△2,821,478
受取補助金	32,394,141	35,215,619	△2,821,478
雑収益	2,847,403	520,942	2,326,461
雑収益	2,847,403	520,942	2,326,461
経常収益計	3,496,034,792	3,179,489,507	316,545,285
(2) 経常費用			
事業費	3,517,817,515	3,160,961,526	356,855,989
役員報酬	3,379,200	3,183,237	195,963
給料手当	15,886,162	13,981,134	1,905,028
退職給付費用	534,930	447,011	87,919
福利厚生費	2,755,050	2,573,029	182,021
会議費	19,952	17,860	2,092
給食材料費支出	3,473,603,588	3,125,996,614	347,606,974
旅費交通費	190,920	176,450	14,470
通信運搬費	653,920	690,868	△36,948
減価償却費	13,230	0	13,230
消耗什器備品費	0	1,580,302	△1,580,302
消耗品費	179,957	329,374	△149,417
修繕費	1,096,674	409,899	686,775
印刷製本費	0	200,340	△200,340
燃料費	63,195	63,694	△499
光熱水料費	485,309	573,062	△87,753
賃借料	388,800	3,534,160	△3,145,360
保険料	57,590	31,220	26,370
諸謝金	48,480	38,561	9,919
租税公課	88,100	51,300	36,800

支払手数料	1,254,213	1,256,220	△2,007
委託費	5,302,351	5,788,822	△486,471
返戻金	11,659,317	0	11,659,317
支払利息	156,321	38,243	118,078
雑費	256	126	130
管理費	3,093,375	3,311,536	△218,161
役員報酬	1,075,800	1,005,780	70,020
給料手当	74,569	108,510	△33,941
退職給付費用	0	0	0
福利厚生費	380,659	282,719	97,940
会議費	31,652	38,990	△7,338
旅費交通費	134,410	219,930	△85,520
通信運搬費	124,713	76,763	47,950
消耗品費	1,046,682	1,408,578	△361,896
印刷製本費	6,480	0	6,480
光熱水料費	129,670	64,741	64,929
渉外費	7,052	0	7,052
租税公課	1,200	24,450	△23,250
支払手数料	3,448	6,075	△2,627
支払負担金	77,040	75,000	2,040
経常費用計	3,520,910,890	3,164,273,062	356,637,828
評価損益等調整前当期経常増減額	△24,876,098	15,216,445	△40,092,543
評価損益等計	0	0	0
当期経常増減額	△24,876,098	15,216,445	△40,092,543
2 経常外増減の部			
(1) 経常外収益			
経常外収益計	0	0	0
(2) 経常外費用			
経常外費用計	0	0	0
当期経常外増減額	0	0	0
当期一般正味財産増減額	△24,876,098	15,216,445	△40,092,543
一般正味財産期首残高	20,516,445	5,300,000	15,216,445
一般正味財産期末残高	△4,359,653	20,516,445	△24,876,098
II 指定正味財産増減の部			
当期指定正味財産増減額	0	0	0
指定正味財産期首残高	0	0	0
指定正味財産期末残高	0	0	0
III 正味財産期末残高	△4,359,653	20,516,445	△24,876,098

資料 (公財) 北九州市学校給食協会