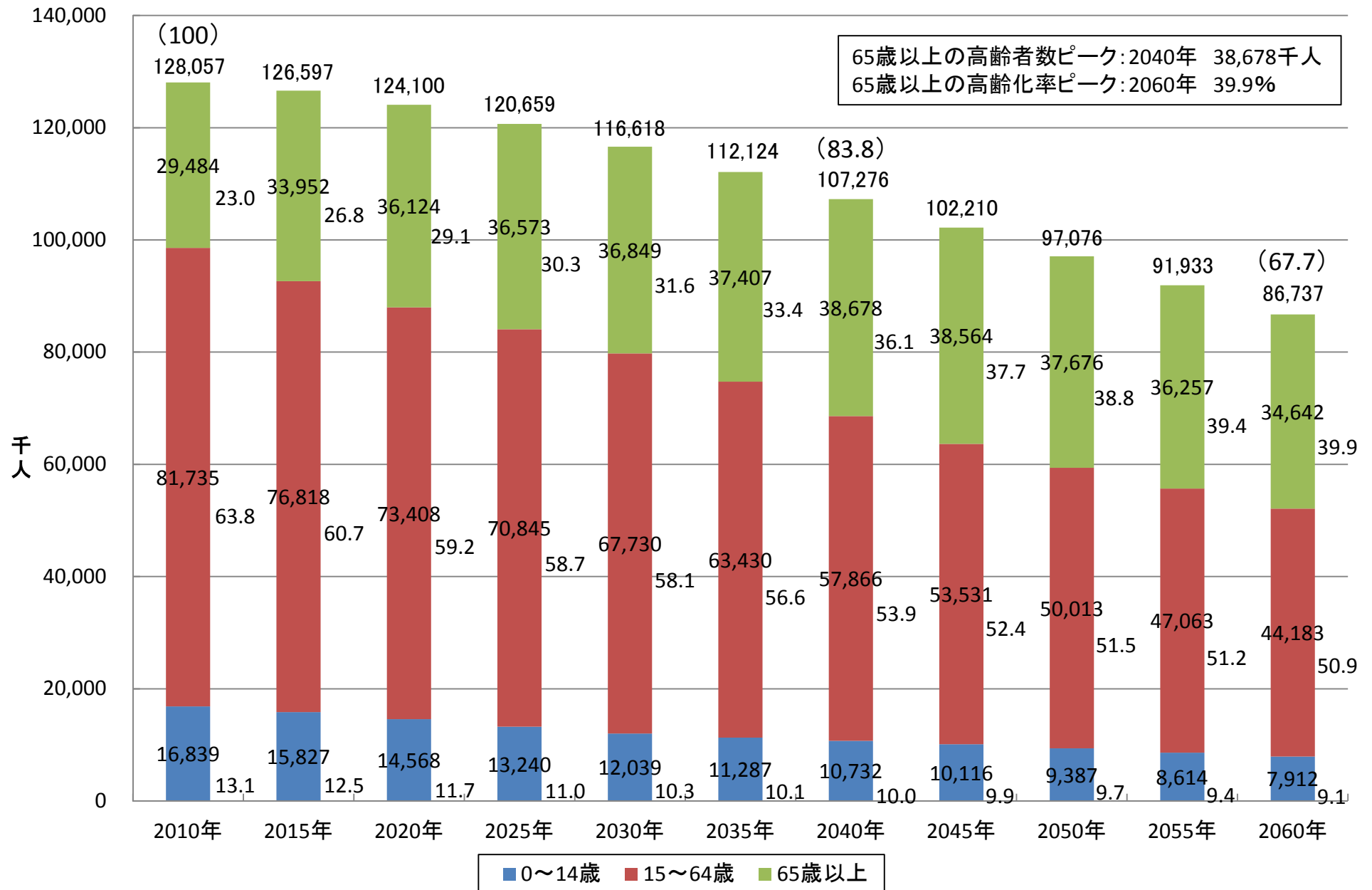


北九州市の現状



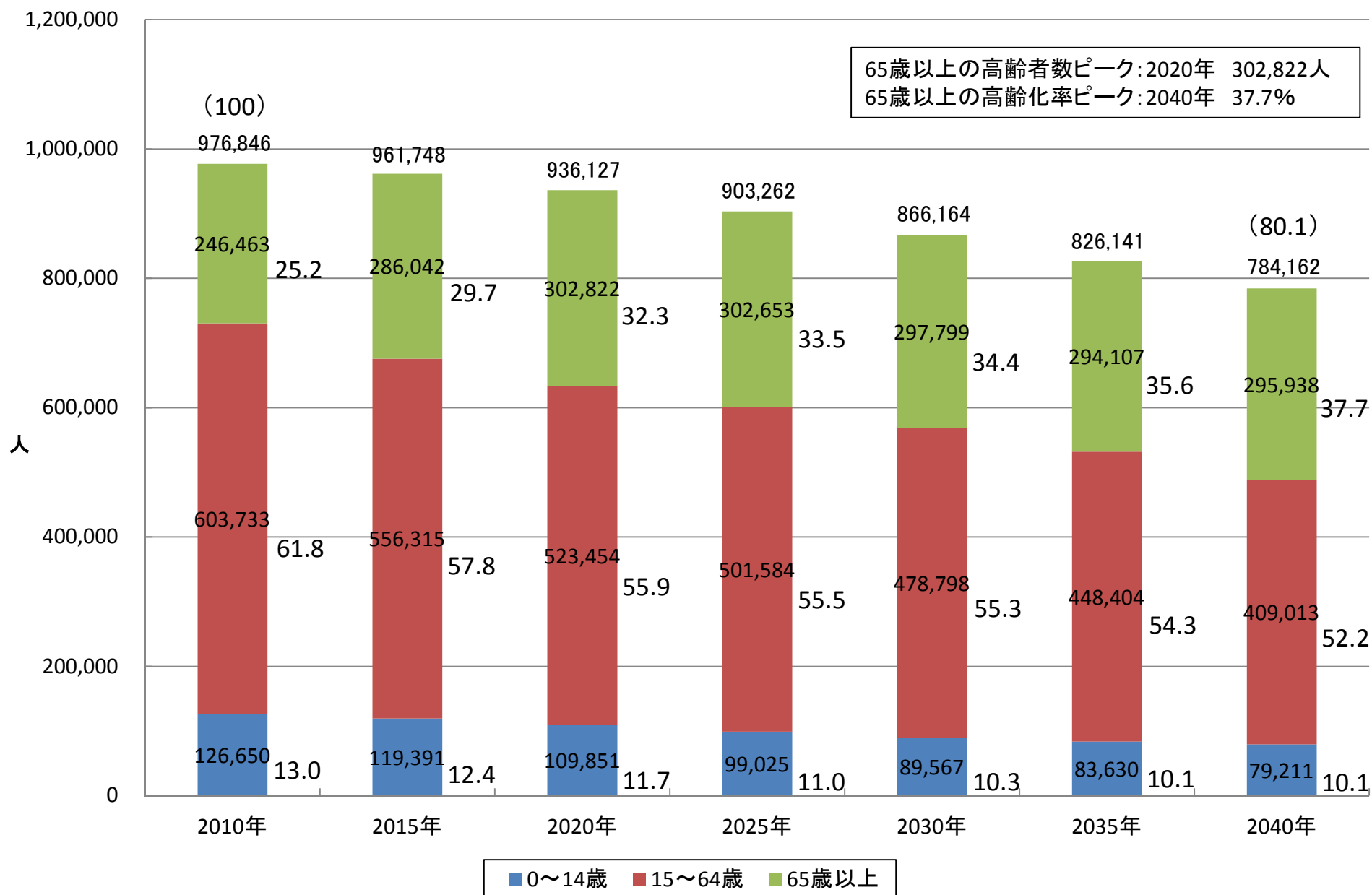
日本の将来推計人口(国立社会保障・人口問題研究所より)

2

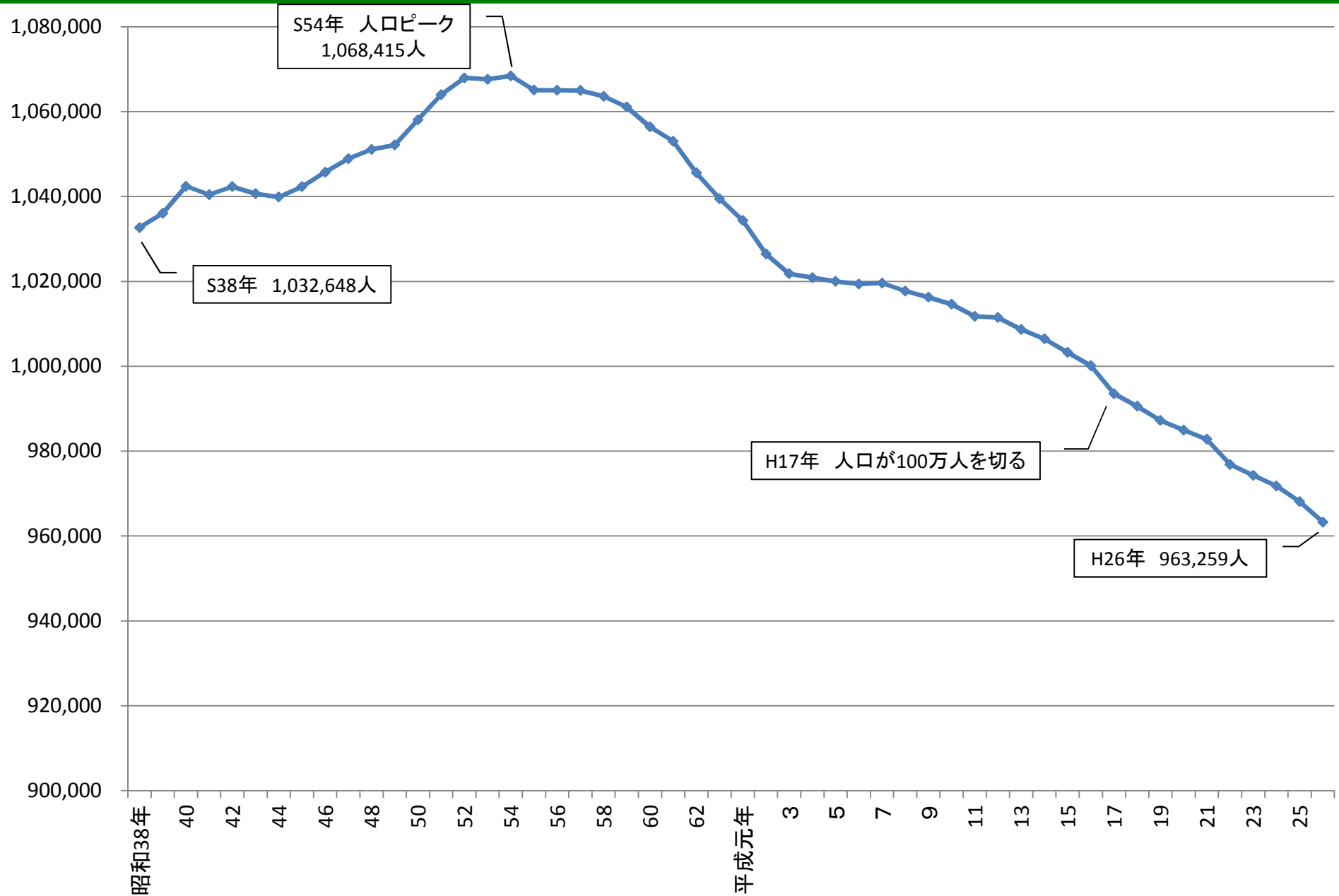


北九州市の将来推計人口(国立社会保障・人口問題研究所より)

3



北九州市の人口の推移



北九州市の推計人口の推移

5

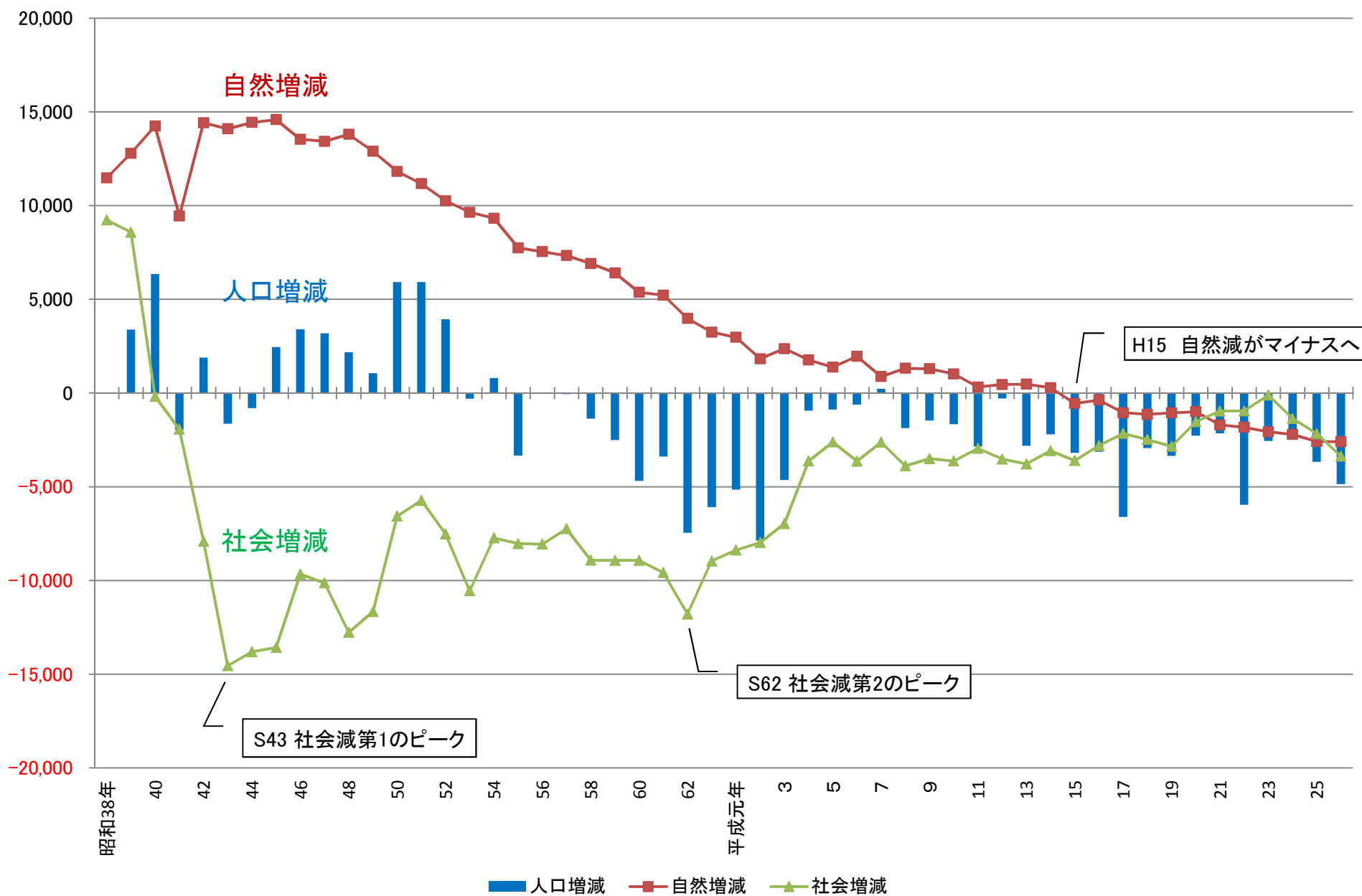
年次	推計人口 (10月1日現在)	人口増減 (10月1日比較)
昭和 38年	1,032,648	
39	1,036,034	3,386
40	1,042,388	6,354
41	1,040,419	△1,969
42	1,042,313	1,894
43	1,040,673	△1,640
44	1,039,864	△809
45	1,042,321	2,457
46	1,045,715	3,394
47	1,048,906	3,191
48	1,051,076	2,170
49	1,052,133	1,057
50	1,058,058	5,925
51	1,063,981	5,923
52	1,067,915	3,934
53	1,067,612	△303
54	1,068,415	803
55	1,065,078	△3,337
56	1,065,032	△46
57	1,064,970	△62
58	1,063,600	△1,370
59	1,061,092	△2,508
60	1,056,402	△4,690
61	1,053,010	△3,392
62	1,045,560	△7,450
63	1,039,482	△6,078
平成 元年	1,034,328	△5,154

年次	推計人口 (10月1日現在)	人口増減 (10月1日比較)
平成 2	1,026,455	△7,873
3	1,021,816	△4,639
4	1,020,877	△939
5	1,019,996	△881
6	1,019,372	△624
7	1,019,598	226
8	1,017,733	△1,865
9	1,016,264	△1,469
10	1,014,608	△1,656
11	1,011,762	△2,846
12	1,011,471	△291
13	1,008,657	△2,814
14	1,006,458	△2,199
15	1,003,267	△3,191
16	1,000,136	△3,131
17	993,525	△6,611
18	990,585	△2,940
19	987,230	△3,355
20	984,953	△2,277
21	982,805	△2,148
22	976,846	△5,959
23	974,287	△2,559
24	971,788	△2,499
25	968,122	△3,666
26	963,259	△4,863

網掛け:国勢調査の年

北九州市の人口増減、自然増減、社会増減の推移

6



北九州市の社会動態の推移

年次	転入	転出	社会増減
昭和 38年	80,924	71,692	9,232
39	85,664	77,090	8,574
40	82,230	82,410	△180
41	79,681	81,621	△1,940
42	78,203	86,117	△7,914
43	79,673	94,231	△14,558
44	80,736	94,539	△13,803
45	79,442	93,016	△13,574
46	84,237	93,899	△9,662
47	80,332	90,465	△10,133
48	80,822	93,590	△12,768
49	84,163	95,825	△11,662
50	82,889	89,458	△6,569
51	80,180	85,911	△5,731
52	77,159	84,682	△7,523
53	75,027	85,581	△10,554
54	75,317	83,051	△7,734
55	72,749	80,784	△8,035
56	69,234	77,301	△8,067
57	68,111	75,356	△7,245
58	66,338	75,260	△8,922
59	64,724	73,652	△8,928
60	62,246	71,175	△8,929
61	60,767	70,352	△9,585
62	60,485	72,281	△11,796
63	58,052	67,016	△8,964
平成 元年	57,632	66,016	△8,384

昭和40年～
昭和44年
平均△ 7,679

昭和45年～
昭和49年
平均△11,560

昭和50年～
昭和54年
平均△ 7,622

昭和55年～
昭和59年
平均△ 8,239

昭和60年～
平成元年
平均△ 9,532

年次	転入	転出	社会増減
平成 2	57,709	65,690	△7,981
3	56,812	63,781	△6,969
4	56,767	60,397	△3,630
5	56,847	59,461	△2,614
6	56,473	60,110	△3,637
7	56,064	58,687	△2,623
8	55,547	59,437	△3,890
9	56,022	59,522	△3,500
10	54,219	57,849	△3,630
11	53,415	56,372	△2,957
12	53,397	56,921	△3,524
13	53,286	57,068	△3,782
14	52,873	55,954	△3,081
15	52,038	55,642	△3,604
16	50,327	53,129	△2,802
17	50,319	52,480	△2,161
18	50,942	53,423	△2,481
19	50,115	52,961	△2,846
20	49,562	51,100	△1,538
21	48,133	49,097	△964
22	45,918	46,869	△951
23	46,273	46,385	△112
24	45,087	46,444	△1,357
25	43,386	45,555	△2,169
26	41,809	45,184	△3,375

平成2年～
平成6年
平均△ 4,966

平成7年～
平成11年
平均△ 3,320

平成12年～
平成16年
平均△ 3,359

平成17年～
平成21年
平均△ 1,998

平成22年～
平成26年
平均△ 1,593

網掛け:国勢調査の年

北九州市の自然動態の推移

年次	出生	死亡	自然増減
昭和 38年	16,916	5,436	11,480
39	18,480	5,692	12,788
40	20,328	6,089	14,239
41	14,965	5,523	9,442
42	20,211	5,794	14,417
43	19,759	5,666	14,093
44	20,313	5,875	14,438
45	21,003	6,416	14,587
46	19,382	5,842	13,540
47	19,284	5,854	13,430
48	19,660	5,860	13,800
49	18,914	6,017	12,897
50	18,004	6,183	11,821
51	17,512	6,347	11,165
52	16,431	6,179	10,252
53	16,024	6,381	9,643
54	15,637	6,313	9,324
55	14,300	6,556	7,744
56	13,960	6,418	7,542
57	13,711	6,381	7,330
58	13,510	6,597	6,913
59	13,103	6,692	6,411
60	12,330	6,955	5,375
61	12,020	6,799	5,221
62	10,874	6,898	3,976
63	10,493	7,244	3,249
平成 元年	10,091	7,118	2,973

昭和40年～
昭和44年
平均 13,326

昭和45年～
昭和49年
平均 13,651

昭和50年～
昭和54年
平均 10,441

昭和55年～
昭和59年
平均 7,188

昭和60年～
平成元年
平均 4,159

年次	出生	死亡	自然増減
平成 2	9,758	7,934	1,824
3	9,945	7,579	2,366
4	9,580	7,813	1,767
5	9,273	7,895	1,378
6	9,781	7,825	1,956
7	9,362	8,482	880
8	9,351	8,030	1,321
9	9,574	8,280	1,294
10	9,630	8,612	1,018
11	9,201	8,880	321
12	9,217	8,759	458
13	9,100	8,628	472
14	9,092	8,807	285
15	8,505	9,059	△554
16	8,675	9,044	△369
17	8,247	9,299	△1,052
18	8,526	9,662	△1,136
19	8,607	9,665	△1,058
20	8,563	9,558	△995
21	8,478	10,176	△1,698
22	8,369	10,201	△1,832
23	8,449	10,517	△2,068
24	8,269	10,480	△2,211
25	8,133	10,714	△2,581
26	7,956	10,559	△2,603

平成2年～
平成6年
平均 1,858

平成7年～
平成11年
平均 967

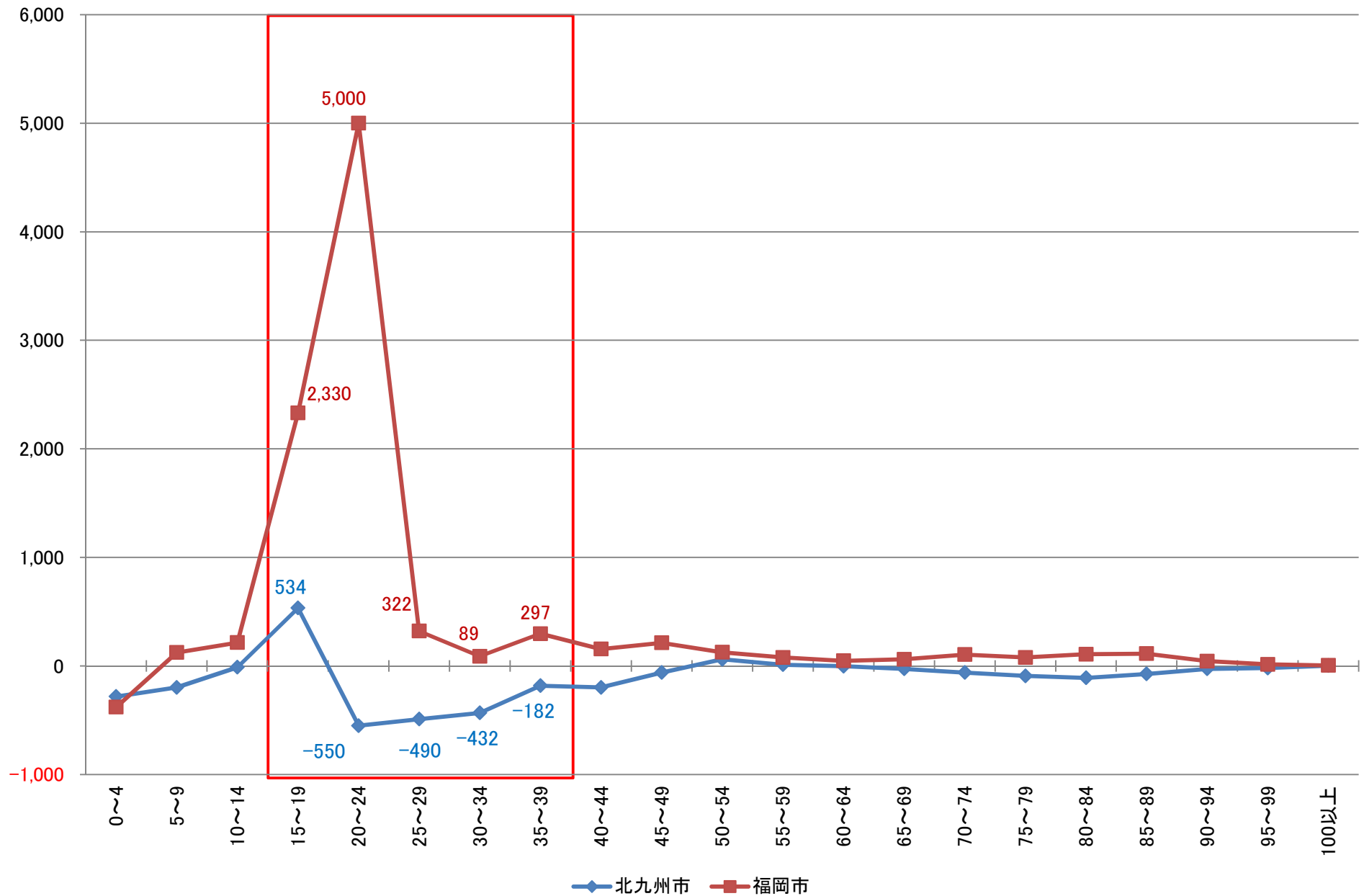
平成12年～
平成16年
平均 58

平成17年～
平成21年
平均 △1,188

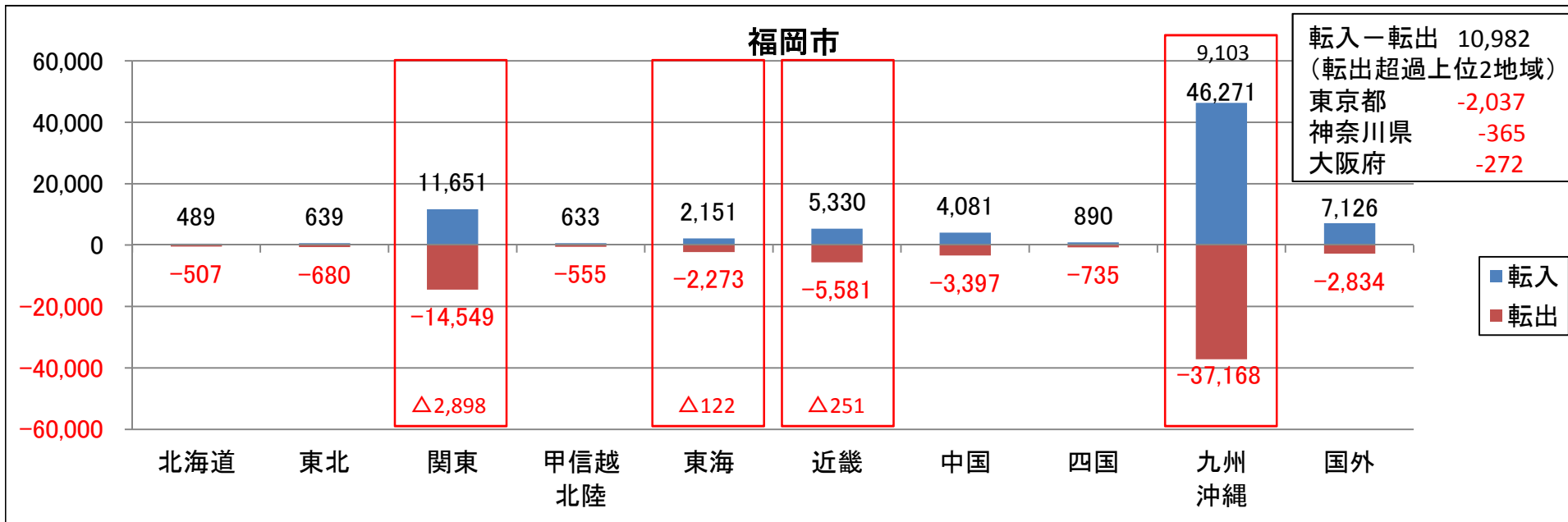
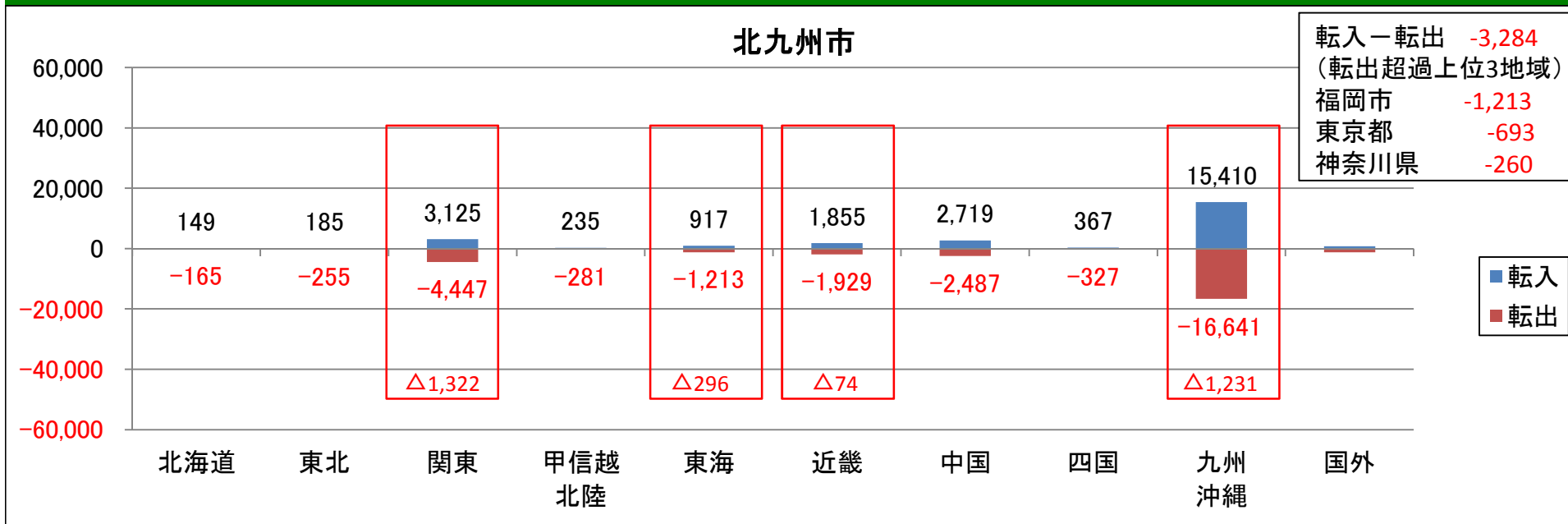
平成22年～
平成26年
平均 △2,259

網掛け：国勢調査の年

北九州市と福岡市の5歳階級別転入、転出の差(H25. 10~H26. 9) 9

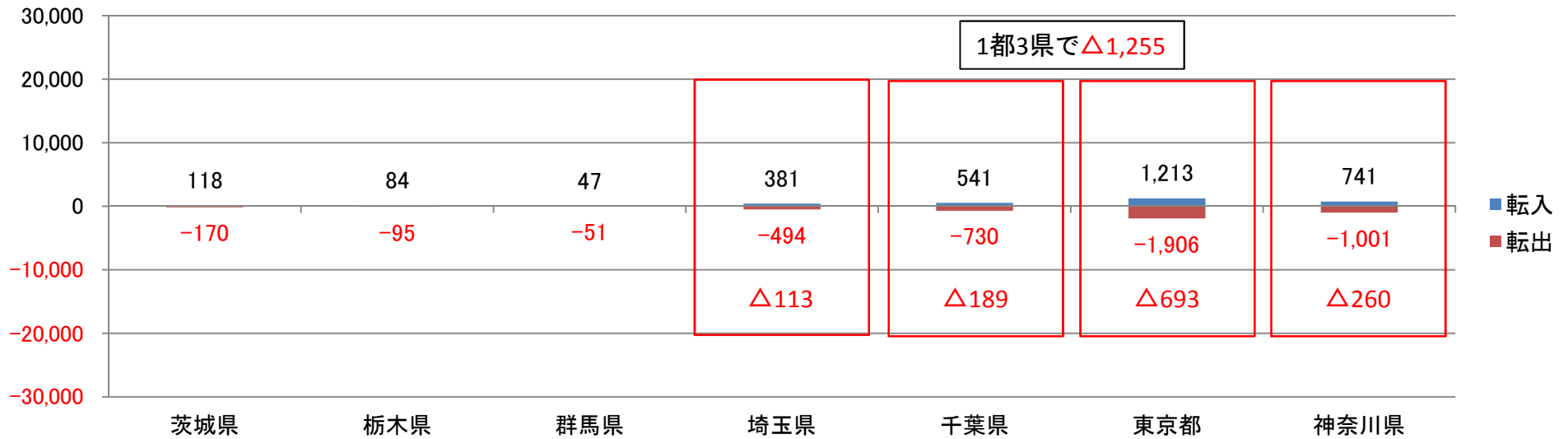


北九州市と福岡市の地域別転入、転出者数(H25.10~H26.9) 10

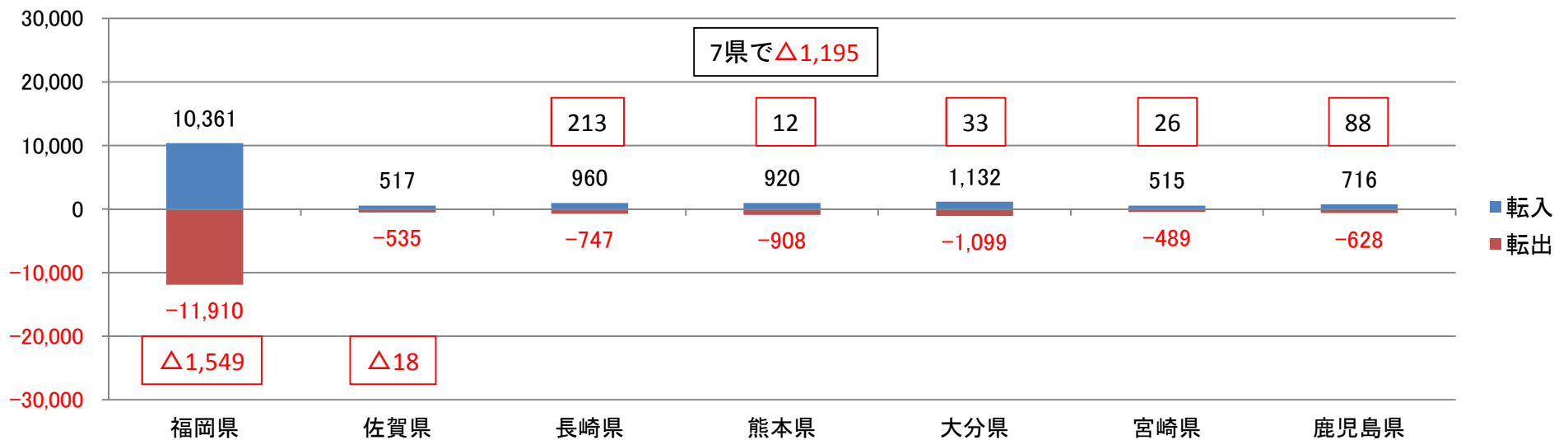


北九州市と関東、九州への転入、転出者数 (H25. 10~H26. 9)

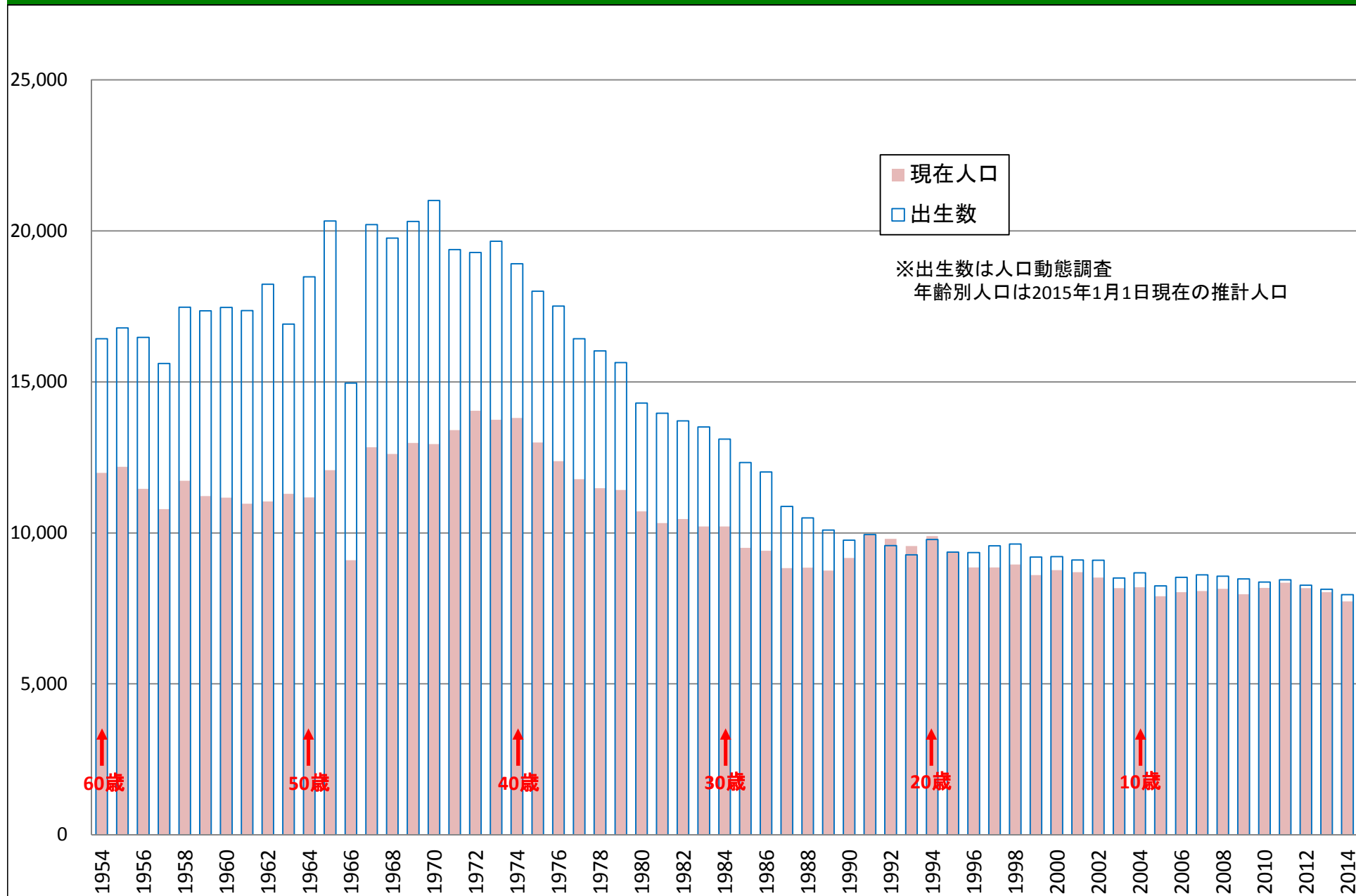
北九州市⇄関東



北九州市⇄九州



北九州市の出生数と現在の年齢別人口の差(定着率) 12



政令市の推計人口、高齢化率

13

(単位：人)

	推計人口			高齢化率
	H25年12月1日	H26年12月1日	増減	H26年3月31日
北九州市	967,877	962,937	-4,940	27.2%
静岡市	709,526	706,392	-3,134	26.9%
京都市	1,470,730	1,469,604	-1,126	25.7%
新潟市	810,117	808,091	-2,026	25.6%
堺市	841,109	839,876	-1,233	25.1%
神戸市	1,540,474	1,537,886	-2,588	25.1%
浜松市	792,985	791,088	-1,897	24.5%
大阪市	2,683,966	2,687,028	3,062	24.2%
岡山市	713,988	715,365	1,377	23.8%
名古屋市	2,272,381	2,277,705	5,324	23.2%

	推計人口			高齢化率
	H25年12月1日	H26年12月1日	増減	H26年3月31日
札幌市	1,937,769	1,943,608	5,839	23.1%
千葉市	964,595	966,624	2,029	23.1%
熊本市	739,554	740,333	779	22.9%
広島市	1,184,049	1,185,792	1,743	22.3%
横浜市	3,703,852	3,711,631	7,779	22.1%
相模原市	721,221	723,181	1,960	22.1%
さいたま市	1,244,695	1,252,819	8,124	21.1%
仙台市	1,069,807	1,074,125	4,318	20.7%
福岡市	1,509,239	1,521,497	12,258	19.5%
川崎市	1,449,944	1,462,341	12,397	18.4%

北九州市の総人口に占める高齢化のピーク

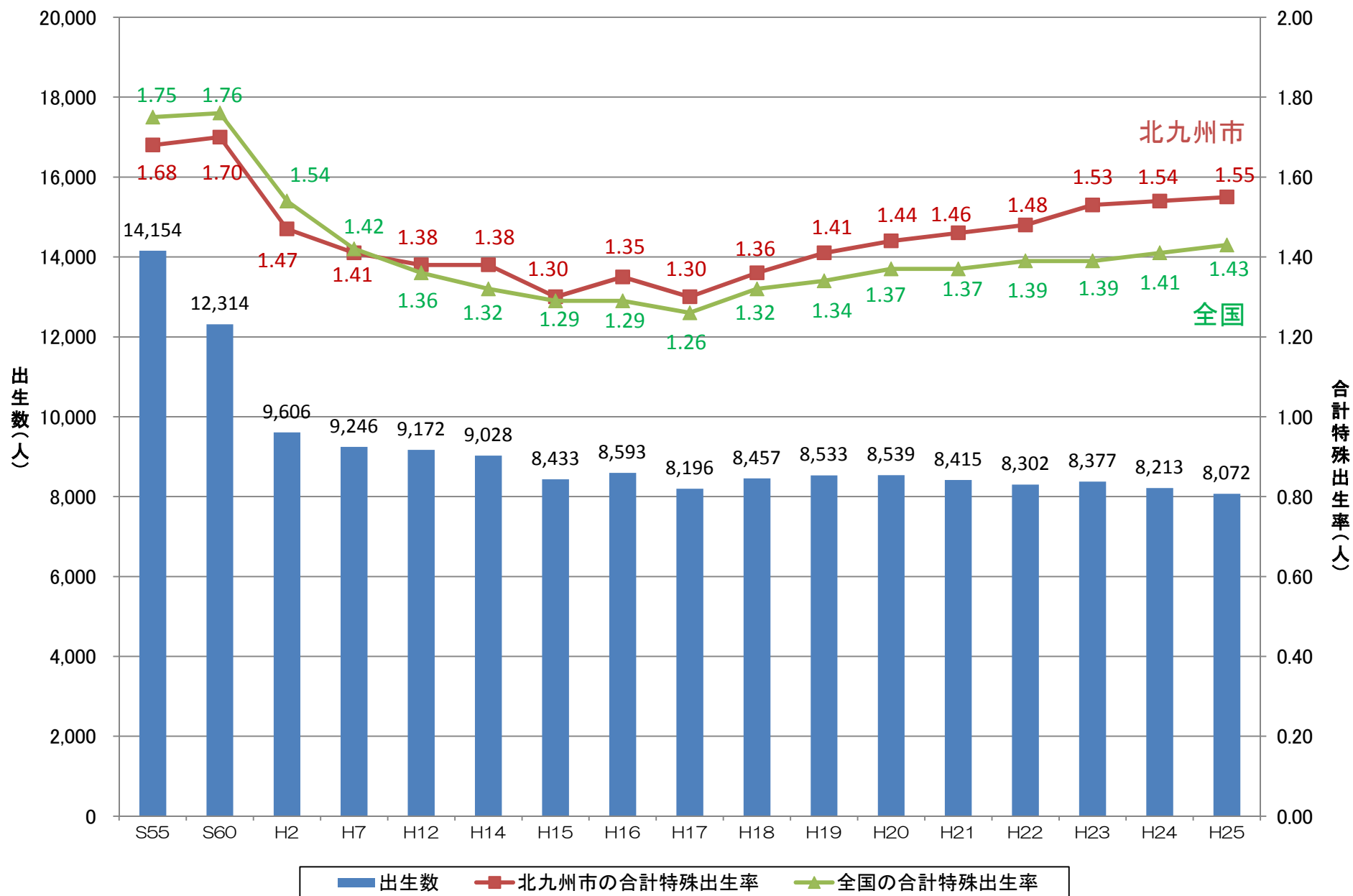
(国立社会保障・人口問題研究所より)

14

	2010年	2015年	2020年	2025年	2030年	2035年	2040年
総人口	976,846	961,748	936,127	903,262	866,164	826,141	784,162
(再掲)0～14歳	126,650	119,391	109,851	99,025	89,567	83,630	79,211
	13.0%	12.4%	11.7%	11.0%	10.3%	10.1%	10.1%
(再掲)15～64歳	603,733	556,315	523,454	501,584	478,798	448,404	409,013
	61.8%	57.8%	55.9%	55.5%	55.3%	54.3%	52.2%
(再掲)65歳以上	246,463	286,042	302,822	302,653	297,799	294,107	295,938
	25.2%	29.7%	32.3%	33.5%	34.4%	35.6%	37.7%
(再掲)75歳以上	120,570	142,873	162,210	186,536	193,548	187,700	180,079
	12.3%	14.9%	17.3%	20.7%	22.3%	22.7%	23.0%

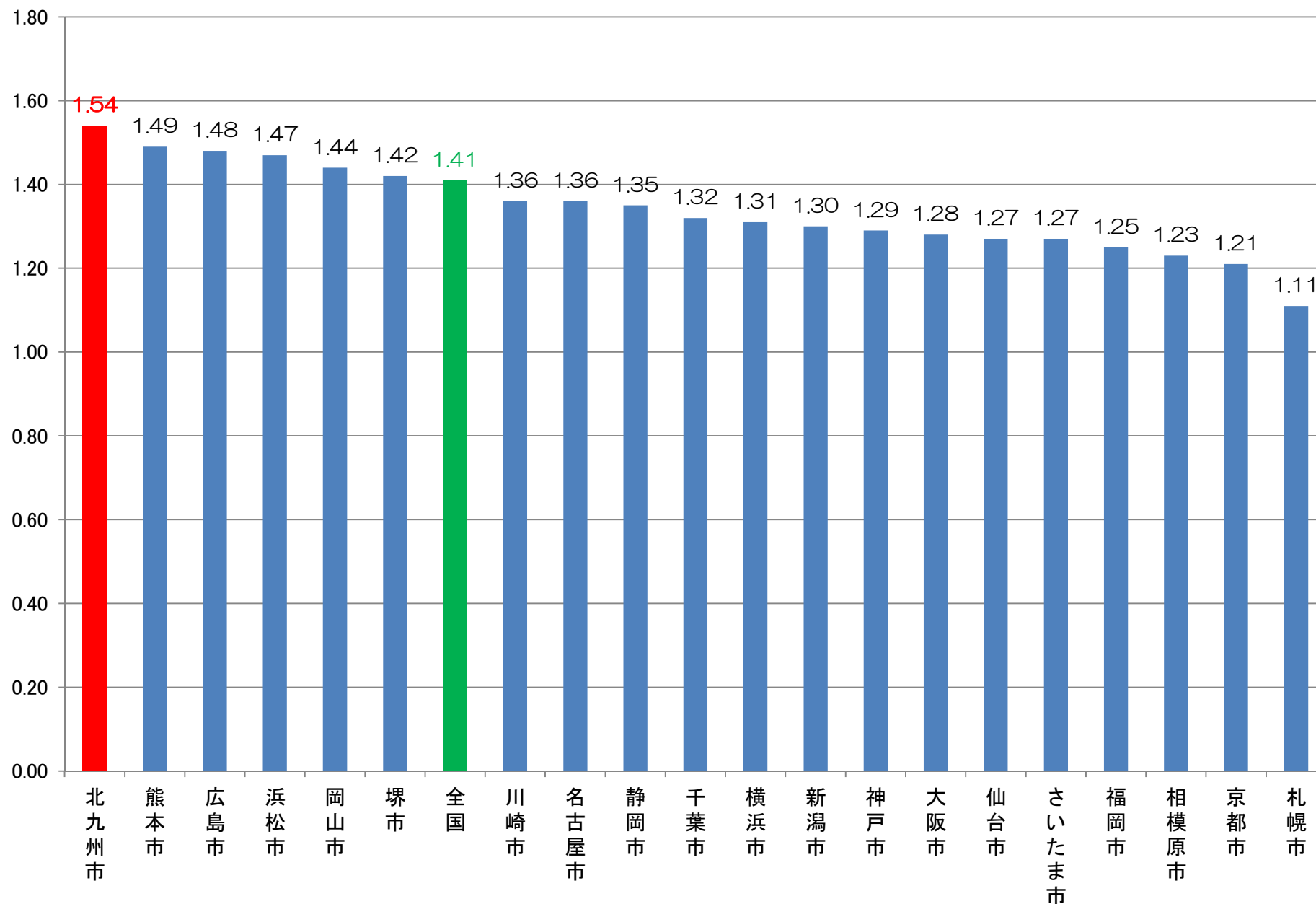
合計特殊出生率と出生数の推移

15



合計特殊出生率の政令市比較(H24年)

16



北九州市の1日あたりの流入流出人口(H22年国勢調査) 17

(単位：人)

	市外からの流入 (a)	市外への流出 (b)	流入超過 (a-b)
総数	73,811 (うち通勤者：62,695)	47,000 (うち通勤者：41,673)	26,811
中間市	8,487	3,731	4,756
水巻町	6,498	2,471	4,027
岡垣町	4,495	997	3,498
行橋市	5,801	2,329	3,472
宗像市	4,436	1,020	3,416
下関市	6,174	3,425	2,749
遠賀町	3,586	1,595	1,991
芦屋町	2,561	1,016	1,545
みやこ町	1,285	263	1,022
福津市	1,203	214	989
鞍手町	1,505	986	519
田川市	1,176	852	324
飯塚市	1,438	1,253	185
直方市	4,192	4,101	91
宮若市	778	1,846	△ 1,068
苅田町	4,113	5,567	△ 1,454
福岡市	4,629	10,199	△ 5,570

通勤や通学で北九州市に来る人が多く、夜間より昼間の人口が多い。