

高齢者買い物環境実態調査について（平成 25 年度実施）

【調査の概要】

地域協働による買い物支援モデル事業の一環として、各区のモデル地区を対象に高齢者の買い物環境の実態を把握し、地域のニーズに対応した買い物支援の推進を図ることを目的にアンケート調査を行ったもの。

（実施時期）平成 25 年 9～12 月（地区ごとに順次実施）

（対象者）地区内の高齢者（65 歳以上）から無作為に抽出

対象地区	対象者数	回答数	回収率
柄杓田（門司区）	200	187	93.5%
南小倉（小倉北区）	500	377	75.4%
葛原（小倉南区）	600	348	58.0%
藤ノ木（若松区）	500	285	57.0%
枝光（八幡東区）	500	396	79.2%
八枝・永犬丸（八幡西区）	800	517	64.6%
天籟寺（戸畑区）	400	228	57.0%
合計	3,500	2,338	66.8%

（基本属性）

・年齢

サンプル数	65～69歳	70～74歳	75～79歳	80～84歳	85歳以上	無回答
2,338	489	640	553	367	241	48
100.0%	20.9%	27.4%	23.7%	15.7%	10.3%	2.1%

・性別

サンプル数	男性	女性	無回答
2,338	811	1,472	55
100.0%	34.7%	63.0%	2.4%

・家族構成

サンプル数	一人暮らし	夫婦のみ	それ以外	無回答
2,338	540	1,026	675	97
100.0%	23.1%	43.9%	28.9%	4.1%

・同居の夫または妻の年齢

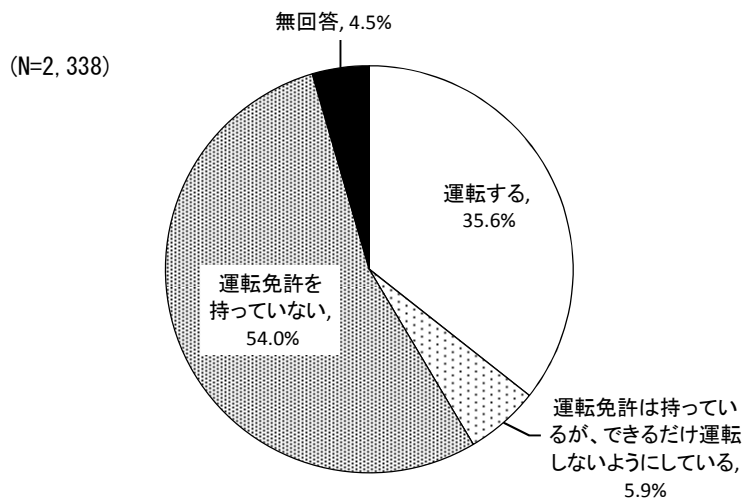
サンプル数	65歳未満	65～69歳	70～74歳	75～79歳	80～84歳	85歳以上	無回答
1,026	73	163	301	247	158	74	10
100.0%	7.1%	15.9%	29.3%	24.1%	15.4%	7.2%	1.0%

1. 自動車の運転について

自動車の運転はされますか。

【7地区合計】

「運転する」の割合は35.6%となっている。



	運転する	運転免許は持っているが、できるだけ運転しないようにしている	運転免許を持っていない	無回答
柄杓田	41.7	2.7	49.7	5.9
南小倉	34.0	6.6	54.9	4.5
葛原	33.9	9.2	55.2	1.7
藤ノ木	37.9	3.9	51.6	6.7
枝光	23.5	5.8	64.4	6.3
八枝・永犬丸	45.6	6.0	44.7	3.7
天籟寺	31.6	4.4	60.1	3.9
合計	35.6	5.9	54.0	4.5

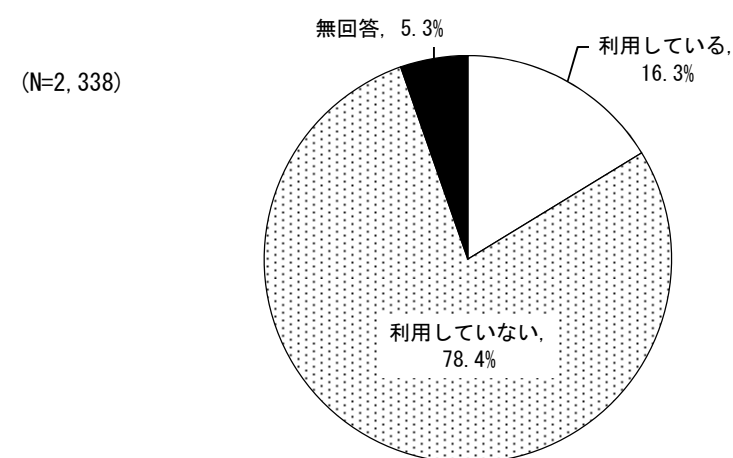
(%)

2. インターネットの利用について

自宅でインターネットを利用されていますか。

【7地区合計】

「利用している」の割合は16.3%となっている。



	利用している	利用していない	無回答
柄杓田	8.0	84.5	7.5
南小倉	18.8	76.9	4.2
葛原	17.0	79.6	3.4
藤ノ木	13.7	78.9	7.4
枝光	11.1	82.8	6.1
八枝・永犬丸	24.0	71.6	4.4
天籟寺	12.3	81.1	6.6
合計	16.3	78.4	5.3

(%)

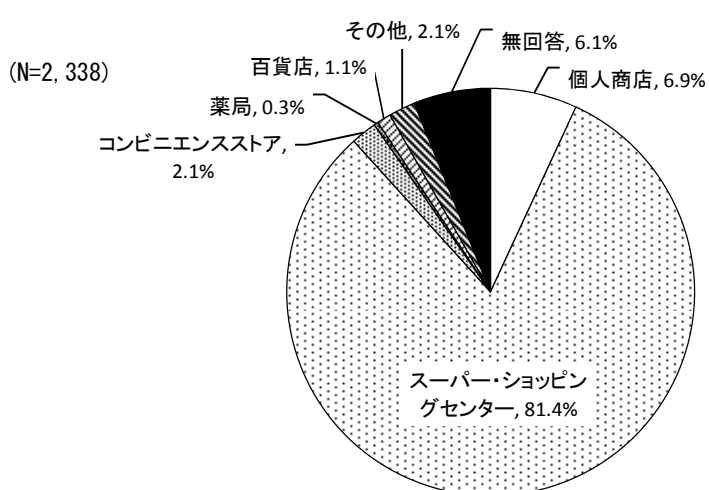
3. 生鮮食料品の買い物について

(1) よく利用する店

生鮮食料品の買い物で「一番よく利用するお店」とそこまでの距離、移動手段を教えてください。

<店の種類> 【7地区合計】

「スーパー・ショッピングセンター」の割合が81.4%を占めている。



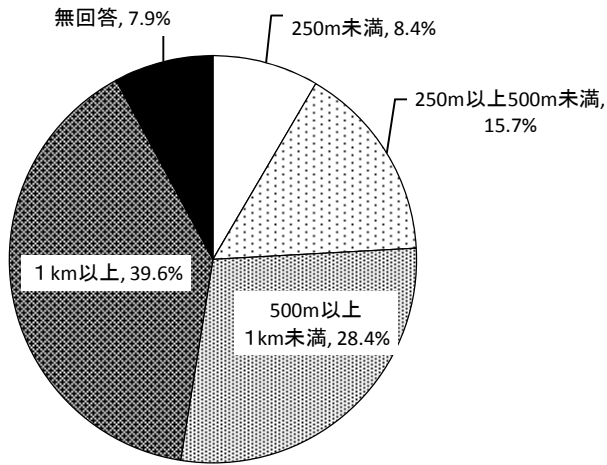
	個人商店	スーパー・ショッピングセンター	コンビニエンスストア	薬局	百貨店	その他	無回答
柄杓田	14.4	67.9	0.5	0.5	0.0	5.9	10.7
南小倉	9.8	77.7	1.3	1.1	2.1	1.9	6.1
葛原	3.7	85.6	2.9	0.0	2.0	1.7	4.0
藤ノ木	8.4	82.5	2.5	0.0	0.0	1.1	5.6
枝光	11.4	75.8	1.5	0.3	0.3	0.8	10.1
八枝・永犬丸	1.7	88.4	2.3	0.4	1.2	2.9	3.1
天籟寺	2.6	84.6	3.1	0.0	1.8	1.8	6.1
合計	6.9	81.4	2.1	0.3	1.1	2.1	6.1

(%)

<店までの距離>【7地区合計】

「1 km 以上」の割合が 39.6%で最も高く、次いで「500m 以上 1 km 未満」28.4%、「250m 以上 500m 未満」15.7%、「250m 未満」8.4%の順となっている。

(N=2, 338)



	250m 未満	250m 以上 500m 未満	500m 以上 1 km 未満	1 km 以上	無回答
柄杓田	12.3	5.3	5.3	59.4	17.6
南小倉	7.4	17.0	24.9	44.6	6.1
葛原	3.2	8.6	37.1	44.5	6.6
藤ノ木	6.3	8.1	14.7	57.2	13.7
枝光	8.3	17.4	36.4	30.3	7.6
八枝・永犬丸	7.2	20.3	36.9	31.3	4.3
天籟寺	20.6	28.9	23.7	20.6	6.1
合計	8.4	15.7	28.4	39.6	7.9

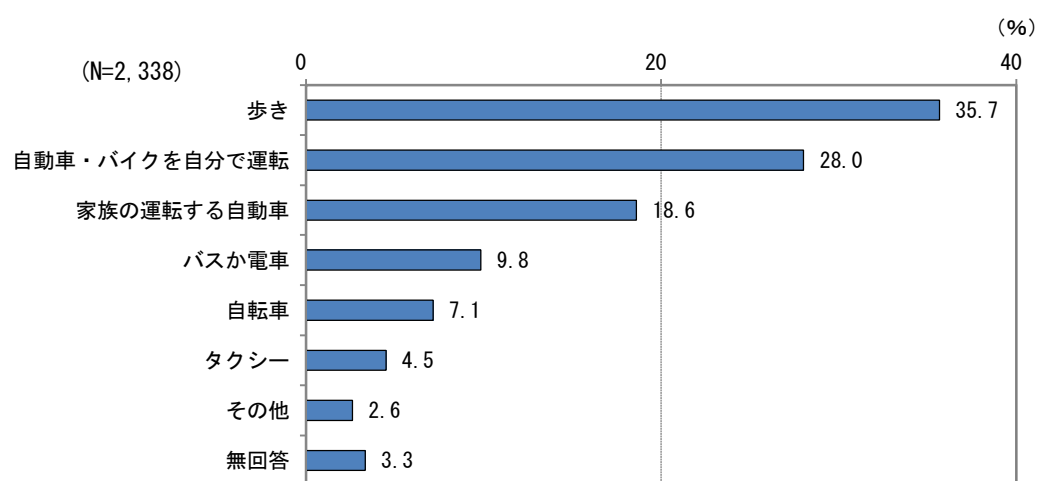
(%)

<店までの移動手段>【7地区合計】

「歩き」の割合が 35.7%で最も高く、次いで「自動車・バイクを自分で運転」28.0%、「家族の運転する自動車」18.6%、「バスか電車」9.8%、「自転車」7.1%となっている。

	歩き	自転車	自動車・バイクを自分で運転	家族の運転する自動車	タクシー	バスか電車	その他	無回答
柄杓田	21.9	2.1	30.5	26.2	2.7	12.8	1.1	5.9
南小倉	34.2	11.9	28.1	12.7	5.0	11.4	2.7	3.2
葛原	31.6	10.9	28.2	22.1	6.6	8.6	2.0	3.2
藤ノ木	22.1	3.5	30.2	25.3	4.2	18.6	3.2	3.5
枝光	44.2	3.0	18.9	15.2	5.8	13.1	4.8	4.0
八枝・永犬丸	35.8	6.8	36.4	20.5	4.1	2.9	1.7	2.5
天籟寺	57.5	10.1	19.7	10.1	0.9	5.7	2.2	2.2
合計	35.7	7.1	28.0	18.6	4.5	9.8	2.6	3.3

(%)



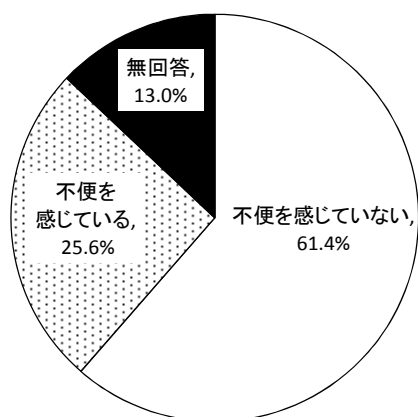
(2) 不便を感じているか

生鮮食料品の買い物について、不便を感じていることはありますか。

【7地区合計】

「不便を感じている」の割合は25.6%となっている。

(N=2,338)



	不便を感じていない	不便を感じている	無回答
柄杓田	43.9	39.6	16.6
南小倉	56.8	28.9	14.3
葛原	54.3	37.1	8.6
藤ノ木	58.2	26.7	15.1
枝光	63.4	23.5	13.1
八枝・永犬丸	71.2	16.6	12.2
天籟寺	72.8	14.0	13.2
合計	61.4	25.6	13.0

(%)

(3) 不便を感じていること

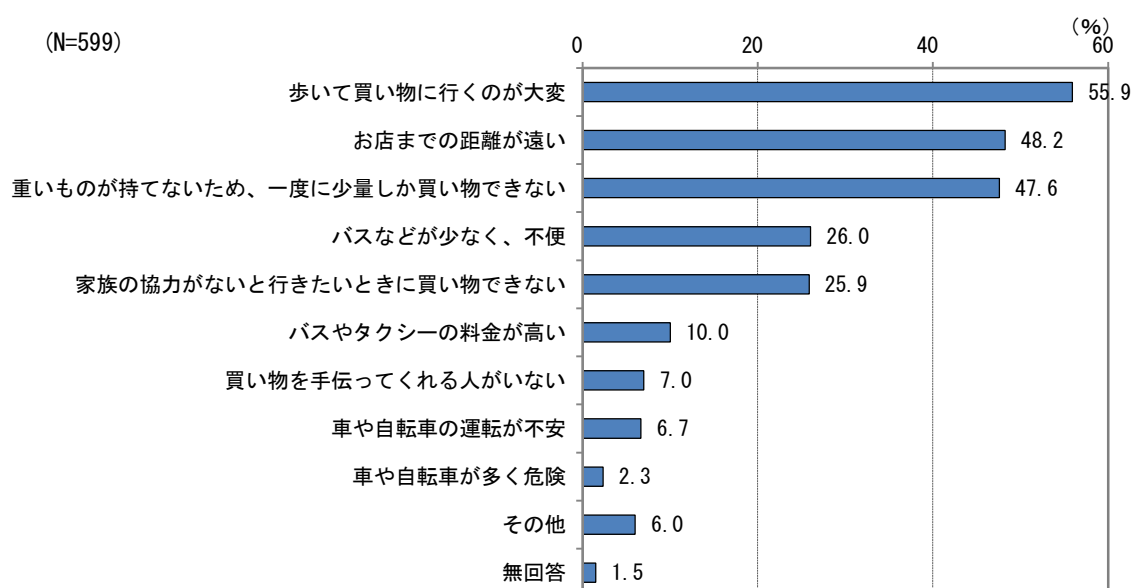
主にどのようなことで不便を感じていますか。

【7地区合計】

「歩いて買い物に行くのが大変」の割合が55.9%で最も高く、次いで「お店までの距離が遠い」48.2%、「重いものが持てないため、一度に少量しか買い物できない」47.6%となっている。

	歩いて買い物に行くのが大変	重いものが持てないため、一度に少量しか買い物できない	買い物を手伝ってくれる人がいない	車や自転車の運転が不安	お店までの距離が遠い	バスなどが少なく、不便	バスやタクシーの料金が安い	車や自転車が危険	家族の協力がないと行きたいときに買い物できない	その他	無回答
柄杓田	27.0	35.1	8.1	6.8	58.1	54.1	10.8	2.7	28.4	5.4	0.0
南小倉	57.8	54.1	12.8	11.0	45.0	15.6	8.3	1.8	20.2	8.3	2.8
葛原	63.6	46.5	5.4	9.3	63.6	15.5	9.3	2.3	28.7	9.3	1.6
藤ノ木	59.2	39.5	2.6	1.3	59.2	19.7	10.5	2.6	34.2	1.3	2.6
枝光	57.0	48.4	1.1	3.2	31.2	39.8	15.1	3.2	21.5	6.5	1.1
八枝・永犬丸	59.3	53.5	10.5	7.0	37.2	22.1	9.3	2.3	24.4	3.5	1.2
天籟寺	65.6	59.4	9.4	3.1	28.1	25.0	3.1	0.0	25.0	3.1	0.0
合計	55.9	47.6	7.0	6.7	48.2	26.0	10.0	2.3	25.9	6.0	1.5

(%)



4. 買い物支援サービスについて

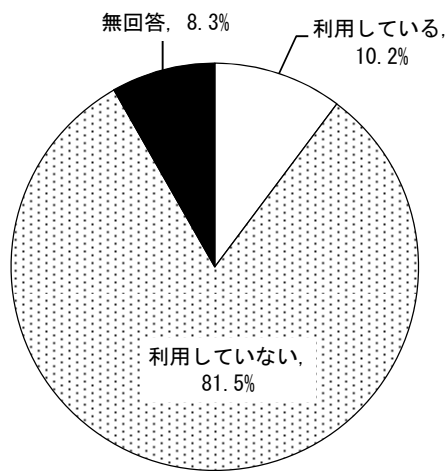
(1) 買い物支援サービスの利用状況

現在、買い物支援サービスを利用されていますか。

【7地区合計】

「利用している」の割合は10.2%となっている。

(N=2,338)



	利用している	利用していない	無回答
柄杓田	14.4	73.3	12.3
南小倉	13.8	79.0	7.2
葛原	11.5	83.3	5.2
藤ノ木	8.8	83.5	7.7
枝光	7.3	83.6	9.1
八枝・永犬丸	9.7	82.6	7.7
天籟寺	7.0	81.1	11.8
合計	10.2	81.5	8.3

(%)

(2) 買い物支援の取り組みについての考え

自治会やまちづくり協議会などの地域団体が、商店などと協力して買い物支援の取り組みを行うことについて、あなたはどのように思いますか。

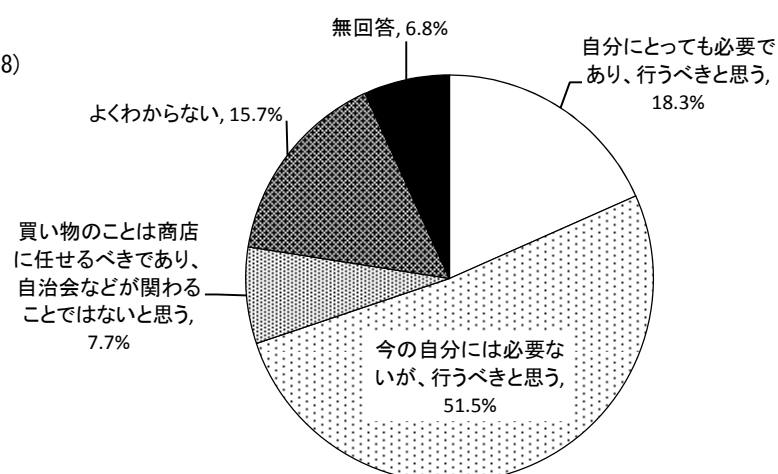
【7地区合計】

「今の自分には必要ないが、行うべきと思う」の割合が51.5%で最も高く、次いで「自分にとっても必要であり、行うべきと思う」が18.3%となっており、肯定派が69.8%を占めている。

	自分にとっても必要であり、行うべきと思う	今の自分には必要ないが、行うべきと思う	買い物のことは商店に任せるべきであり、自治会などが関わることはないと思う	よくわからない	無回答
柄杓田	30.5	34.8	3.7	21.9	9.1
南小倉	21.2	50.4	7.7	13.5	7.2
葛原	25.6	54.6	5.2	10.6	4.0
藤ノ木	16.1	48.4	8.1	17.9	9.5
枝光	17.2	46.0	7.6	23.0	6.3
八枝・永犬丸	10.6	60.0	10.3	13.2	6.0
天籟寺	14.9	56.6	8.3	12.3	7.9
合計	18.3	51.5	7.7	15.7	6.8

(%)

(N=2,338)



(取組み結果について・まとめ)

- ◇ モデル地区の高齢者を対象としたアンケート調査によると、買い物に不便を感じる高齢者は25.6%と「4人に1人」に達している。その理由については「歩いて買い物に行くのが大変」が55.9%と半数以上であった。
- ◇ 一方で、食料品の配達やインターネットでの宅配、生協などの買い物支援サービスについては81.5%が「利用していない」と回答している。この点について、ワークショップなどの場で参加者に尋ねたところ、生鮮品や身の回りのものについては、できるだけ自分の目で見、手に取って選びたいという意見が非常に強かった。
- ◇ 自治会やまちづくり協議会などの地域団体が買い物支援を行うことについては「自分にとっても必要であり、行うべき」と「今の自分には必要ないが、行うべき」と、合わせて69.8%が「行うべき」と回答している。