

「公共施設マネジメント方針」における
総量抑制の目標数値の設定について（検討素案）

参考資料集

- 資料 1 公共施設の保有状況
- 資料 2 公共施設の築年別の状況
- 資料 3 公共施設保有量の政令市比較
- 資料 4 投資的経費と予算額の比較

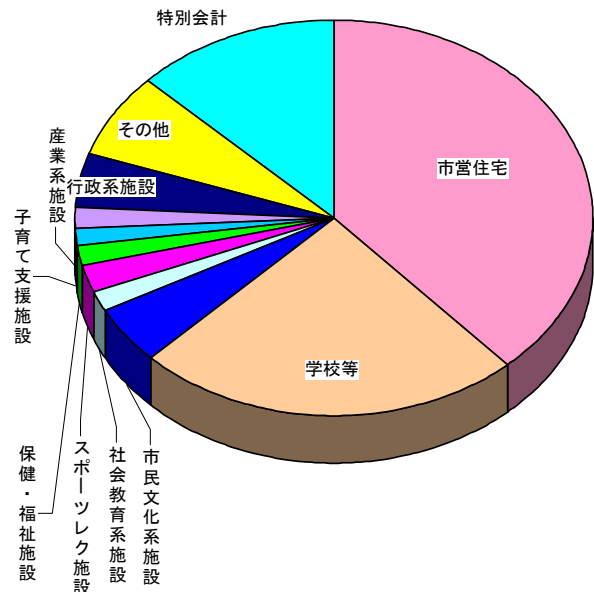
■資料 1 公共施設の保有状況

主な施設分類ごとの保有状況

施設分類		延床面積 (㎡)	構成比	
普通会計	市営住宅	2,069,364	38.2%	
	学校等	1,316,166	24.3%	
	市民・企業 利用施設	市民文化系施設	247,667	4.6%
		社会教育系施設	96,602	1.8%
		スポーツレク施設	125,803	2.3%
		保健・福祉施設	89,746	1.7%
		子育て支援施設	65,040	1.2%
		産業系施設	93,344	1.7%
	その他	行政系施設	250,782	4.6%
		その他	371,898	6.9%
小計	4,726,412			
特別会計		689,149	12.7%	
合計	5,415,561	100.0%		

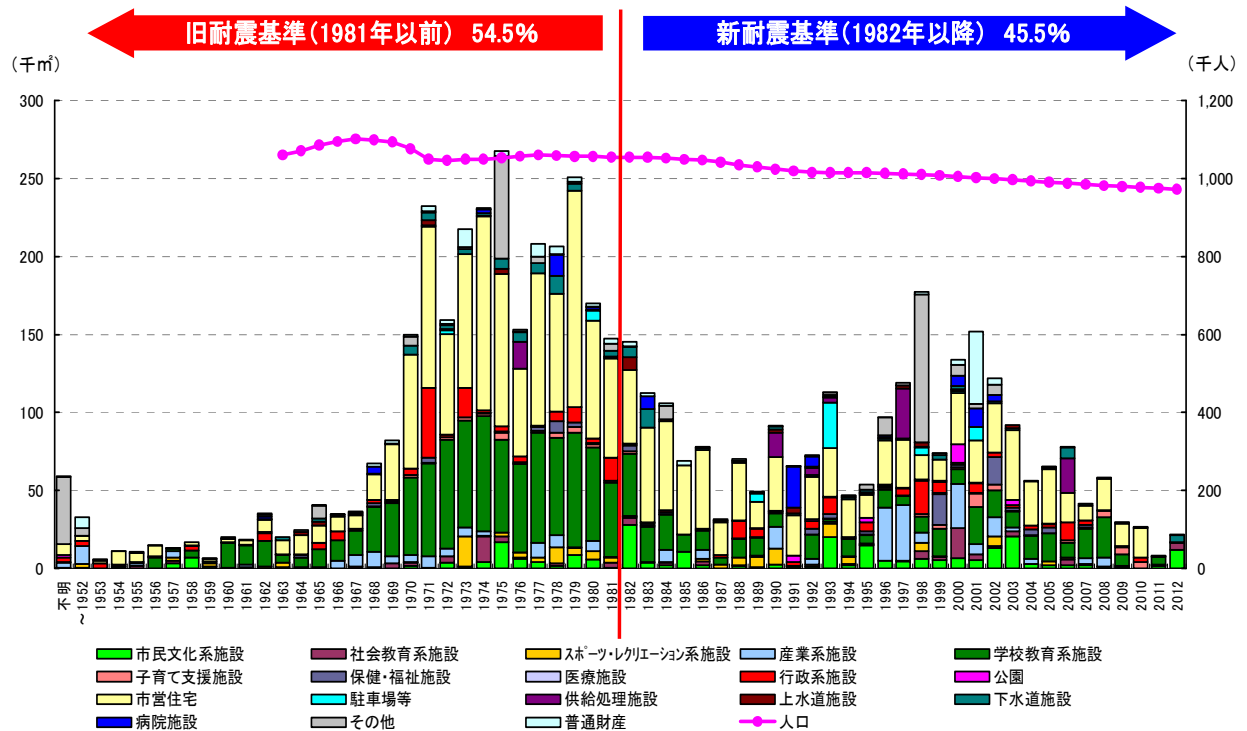
※市以外が所有者の施設は含まない。

構成比のイメージ



【出典】北九州市総務企画局調査(平成25年3月)

■資料 2 公共施設の築年別の状況



【出典】北九州市総務企画局調査(平成25年3月)

■資料3 公共施設保有量の政令市比較

総延床面積の比較			1人当たり面積の比較		
順位	自治体名	延床面積 (㎡)	順位	自治体名	1人当たり面積 (㎡)
1	大阪市	12,570,846	1	北九州市	5.0
2	名古屋市	9,989,077	2	大阪市	4.7
3	横浜市	8,647,360	3	神戸市	4.7
4	神戸市	7,210,204	4	名古屋市	4.4
5	札幌市	5,619,155	5	福岡市	3.6
6	福岡市	5,240,954	6	広島市	3.4
7	北九州市	4,886,177	7	浜松市	3.3
8	京都市	4,853,036	8	京都市	3.3
9	広島市	3,977,483	9	新潟市	3.3
10	川崎市	3,561,509	10	静岡市	3.2
11	仙台市	3,285,649	11	仙台市	3.1
12	新潟市	2,662,557	12	札幌市	2.9
13	浜松市	2,651,787	13	岡山市	2.8
14	千葉市	2,606,292	14	千葉市	2.7
15	さいたま市	2,506,715	15	堺市	2.5
16	静岡市	2,295,224	16	川崎市	2.5
17	堺市	2,116,542	17	横浜市	2.3
18	岡山市	1,961,721	18	相模原市	2.3
19	相模原市	1,634,858	19	さいたま市	2.1
	平均	4,646,166		平均	3.3

【出典】 総延床面積：各政令市平成22年度決算審査資料
 22年度人口：国勢調査
 47年度人口：国立社会保障・人口問題研究所

■資料4 投資的経費と予算額の比較

