

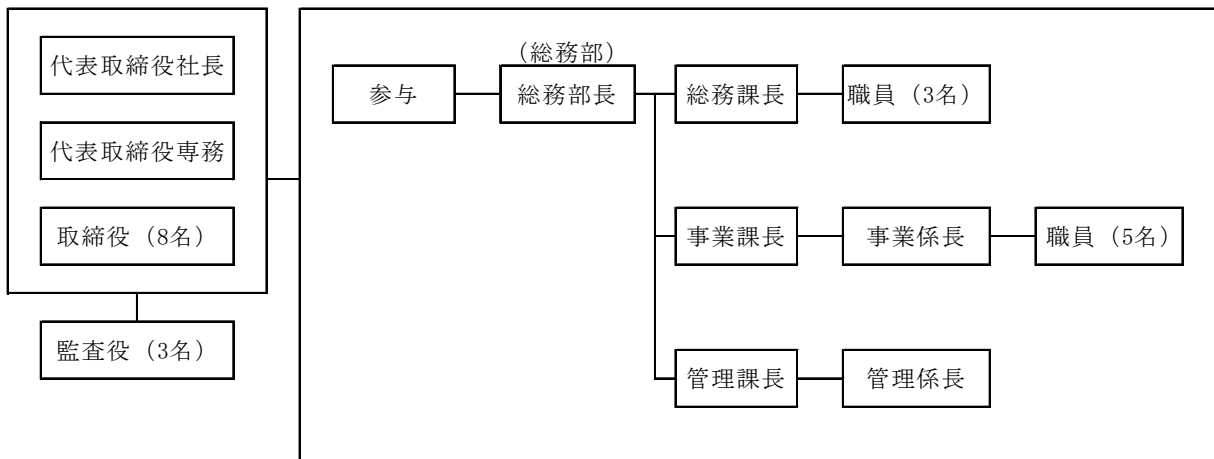
# 北九州エアターミナル株式会社

北九州エアターミナル株式会社は、旧北九州空港がジェット化空港として定期便を再開する際に設立されたターミナルビル会社です。現在は、平成18年3月16日に開港した北九州空港旅客・貨物ターミナルビルの事業主体であり、空港内の貸室業や空港利用施設の賃貸業を中心に事業を行っています。

〔設 立〕	平成元年5月1日
〔所 在 地〕	北九州市小倉南区空港北町6番 Tel 093-475-4195
〔目 的〕	北九州空港旅客・貨物ターミナルビルの管理・運營業務を行う
〔事 業〕	北九州空港旅客・貨物ターミナルビルにおける貸室業及び空港利用施設の賃貸業等
〔資 本 金〕	3,524,000千円 ＜うち本市出資額 1,000,000千円（28.4%）＞
〔決 算 期〕	毎年3月31日
〔本 市 所 管〕	港湾空港局空港企画室（Tel 093-582-2308）

## 1 法人の組織

### (1) 機構図



## (2) 役職員数

	人数	平均年齢			
		うち本市出向者	うち本市退職者	うちその他	
役員	13人	0人	1人	12人	57歳
職員	15人	0人	2人	13人	41歳

## (3) 役員名

〔代表取締役社長〕 奥野 照章

〔代表取締役専務〕 佐藤 光俊

〔取締役〕 久保 祐二、斉藤 淳、広瀬 隆明、石丸 靖彦、  
樋口 貴久、大群 拓也、武知 真一、戸上 勝喜

〔監査役〕 服部 公一、川本 惣一、松本 英樹

## 2 事業の概要等

- ・北九州空港における貸室業及び空港利用施設の賃貸業
- ・北九州空港における広告、宣伝並びに広告代理業
- ・北九州空港における損害保険代理業

## 3 主な事業実績（平成21年度）

年間乗降客数

（単位：人）

区 分	国内線	国際線	計
平成21年度	1,133,706	43,318	1,177,024
平成20年度	1,184,430	11,749	1,196,179

## 4 市の関与の状況

（単位：千円）

区 分	平成20年度	平成21年度
出 資 金 の 状 況	1,000,000	1,000,000
補 助 金	0	0
委 託 料	0	0
貸 付 金 残 高	302,556	259,334

## 5 資産・収支の状況（平成21年度決算）

## (1) 貸借対照表

平成22年3月31日現在（単位：円）

資 産 の 部		負 債 の 部	
科 目	金 額	科 目	金 額
<b>【流動資産】</b>	<b>832,097,917</b>	<b>【流動負債】</b>	<b>315,883,046</b>
現金・預金	719,544,286	買掛金	217,293
商品	490,446	未払金	25,811,378
貯蔵品	941,397	一年以内返済長期借入金	216,562,000
未収入金	98,397,137	リース債務	1,306,620
立替金	905,549	未払法人税等	30,296,200
前払費用	7,327,077	未払消費税等	6,509,200
仮払金	108,025	前受金	25,934,866
繰延税金資産	4,384,000	預り金	430,389
<b>【固定資産】</b>	<b>4,481,052,313</b>	仮受金	6,145,100
（有形固定資産）	4,156,569,943	賞与引当金	2,670,000
建物	4,031,808,139	<b>【固定負債】</b>	<b>1,177,586,322</b>
構築物	100,031,208	長期借入金	1,082,752,000
工具器具備品	14,181,401	退職給与引当金	2,208,592
機械装置	1,987,318	預り敷金	29,943,600
車両運搬具	5,434,377	預り保証金	60,877,600
リース資産	2,927,500	長期リース債務	1,804,530
建設仮勘定	200,000	<b>負債合計</b>	<b>1,493,469,368</b>
（無形固定資産）	20,291,370	<b>純資産の部</b>	
電話加入権	124,984	<b>【株主資本】</b>	<b>3,819,680,862</b>
水道施設利用権	2,739,375	資本金	3,524,000,000
供給施設利用権	17,427,011	利益剰余金	295,680,862
（投資その他の資産）	304,191,000	その他利益剰余金	295,680,862
投資有価証券	303,000,000	繰越利益剰余金	295,680,862
出資金	300,000	<b>純資産合計</b>	<b>3,819,680,862</b>
長期繰延税金資産	891,000	<b>負債・純資産合計</b>	<b>5,313,150,230</b>
<b>資産合計</b>	<b>5,313,150,230</b>		

## (2) 損益計算書

自 平成21年4月 1日

至 平成22年3月31日 (単位：円)

科 目	金 額	
<b>I 売上高</b>		762,247,672
売上高	12,130,481	
家賃収入	281,121,592	
管理費収入	188,389,708	
設備使用料収入	245,995,860	
広告料収入	34,610,031	
<b>II 売上原価</b>		2,134,507
<b>売上総利益</b>		760,113,165
<b>III 販売費及び一般管理費</b>		644,853,547
<b>営業利益</b>		115,259,618
<b>IV 営業外収益</b>		50,187,773
受取利息	267,031	
受取配当金	12,000	
損害保険手数料収入	58,804	
雑収入	49,849,938	
<b>V 営業外費用</b>		25,573,956
支払利息	24,722,505	
有価証券売却損	809,682	
雑損失	41,769	
<b>経常利益</b>		139,873,435
<b>VI 特別利益</b>		5,591,000
器具備品受贈益	5,486,000	
過年度損益修正益	105,000	
<b>VII 特別損失</b>		8,691,601
固定資産売却損	1,280,543	
固定資産除去損	372,515	
器具備品圧縮損	5,485,999	
過年度損益修正損	1,552,544	
<b>税引前当期純利益</b>		136,772,834
法人税、住民税及び事業税		57,369,195
法人税等調整額		142,000
<b>当期純利益</b>		79,261,639