

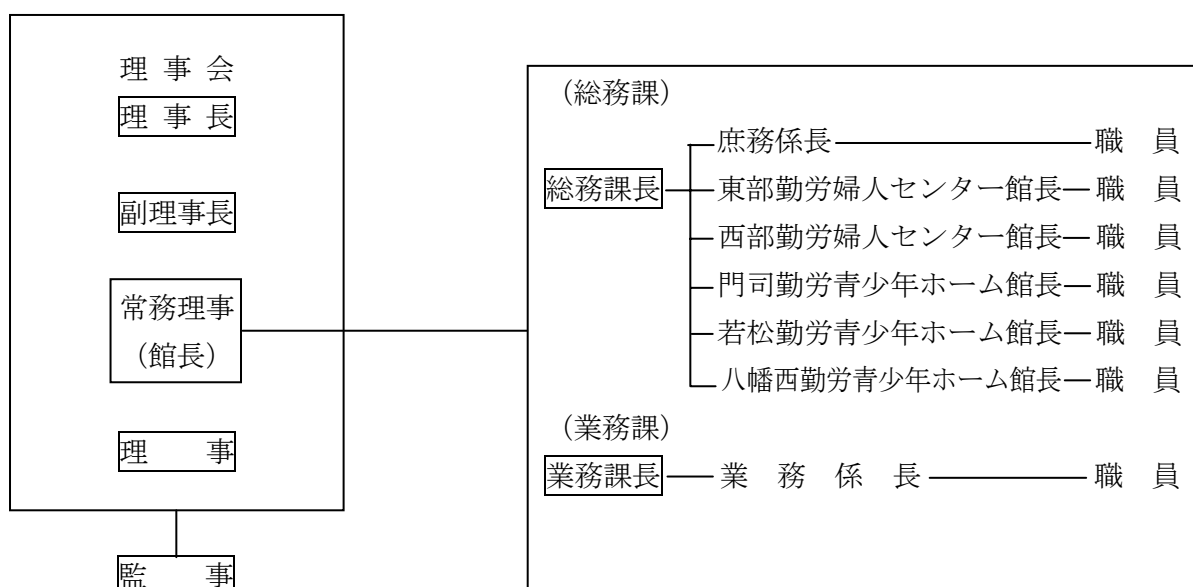
財団法人 北九州勤労青少年福祉公社

北九州勤労青少年福祉公社は、勤労者に対し、教養の向上、健康の増進、レクリエーション等の便宜を提供するため、福岡県より福岡県立北九州勤労青少年文化センター、北九州市より北九州市立勤労婦人センター（2施設）及び北九州市立勤労青少年ホーム（3施設）の管理運営を受託するとともに、施設の設置目的を達成するため若年者及び勤労女性を中心に、就職・再就職支援事業、キャリアアップ事業、男女共同参画に関する事業等、若年者の自立支援及び男女共同参画社会実現のための各支援事業を行っています。

〔設 立〕	昭和57年7月27日
〔所 在 地〕	北九州市小倉北区井堀五丁目1番3号 Tel 093-651-4600
〔目 的〕	勤労青少年を中心とする勤労者福祉対策を強力に推進するとともに、広く勤労者一般及び地域住民に教養の向上、健康の増進、レクリエーション等のための便宜を総合的に提供し、より豊かな生活を送れるようにするものである。
〔事 業〕	福岡県立北九州勤労青少年文化センターの管理運営に関する事業他
〔基本財産〕	10,000千円 ＜うち本市出捐額 5,100千円（51.0%）＞
〔決算期〕	毎年3月31日
〔主務官庁〕	福岡県
〔本市所管〕	保健福祉局総務部総務課（Tel 093-582-2497）

1 法人の組織

(1) 機構図



(2) 役職員数

	人数				平均年齢
		うち本市出向者	うち本市退職者	うちその他	
役員	15人	5人	1人	9人	61歳
職員	33人	0人	1人	32人	48歳

(3) 役員名

- 〔理事長〕 志賀幸弘
〔副理事長〕 服部誠太郎
〔常務理事〕 奥尾一雄
〔理事〕 本田幸信、井上慎一郎、甲木美由紀、植村麗子、西村栄造、今田義雄
川尻恭彦、江本均、柏木修、日高義隆
〔監事〕 神谷龍治、加藤憲治

2 事業の概要等

- (1) 福岡県立北九州勤労青少年文化センターの管理及び運営に関する事業
- (2) 北九州市立東部・西部勤労婦人センターの管理及び運営に関する事業
- (3) 北九州市立門司・若松・八幡西勤労青少年ホームの管理及び運営に関する事業
- (4) 労働福祉施設の設置者及びその利用者に対する連絡調整及び指導に関する事業
- (5) 労働教育の振興に関する事業
- (6) 文化、体育等の健全なる育成及び余暇活動の促進に関する事業
- (7) その他労働福祉に関する事業

3 主な事業実績（平成21年度）

○県受託事業

- ・福岡県立北九州勤労青少年文化センターの維持管理及び利用承認、使用料の収納

○市受託事業

- ・市立勤労婦人センター（2館）、及び市立勤労青少年ホーム（3館）の維持管理及び利用承認、使用料の収納
- ・勤労婦人及び勤労青少年を対象とする職業講座、教養講座の実施
- ・クラブ活動、利用者友の会の育成指導

○支援事業

- ・キャリアアップ事業 55講座
- ・就職支援・再就職支援事業 17講座
- ・エンパワーメント事業 68講座3事業
- ・ジェンダー啓発事業 57講座39事業
- ・文化教養講座 72講座
- ・健康増進事業 65事業
- ・出会い・アプローチ事業 81講座

- ・勤労青少年交流事業 6事業
- ・相談事業 12事業
- ・成果発表事業 15事業
- ・情報提供事業 17事業
- ・託児事業 4事業
- ・社会貢献・青少年育成事業 14事業
- ・インターンシップ事業 2事業
- ・クラブ活動、利用者友の会、施設サポーター育成 通年

○活性化事業

(1) 施設PRのための広報活動

- ・ホームページによる公社全施設、講座の案内
- ・新聞折り込み（事業案内チラシ）
- ・リビング新聞・情報誌による施設、講座の広報
- ・PR用カレンダーの作成、配布
- ・各事業所宛の講座案内DM

(2) 利用施設の改善

- ・洋式トイレ増設改修（勤労青少年文化センター）
- ・トイレ全面改修（東部勤労婦人センター）
- ・体育室防音改修工事（西部勤労婦人センター）
- ・調理室全面改修（門司勤労青少年ホーム）
- ・体育室暗幕電動化工事（若松・八幡西勤労青少年ホーム）

(3) その他

- ・主催事業の受講生や一般市民を対象に、成果発表会や利用者拡充のためのスポーツ大会及び講座生作品展示会を実施
- ・勤労者を対象とした福岡県民マラソンや、勤労青少年で組織する北九州交響吹奏楽団の演奏会などを共催・後援により支援
- ・北九州市のごみゼロキャンペーンに協賛し若松区若松駅前周辺で清掃活動を実施

4 市の関与の状況

(単位：千円)

区 分	平成20年度	平成21年度
出 捐 金 の 状 況	5,100	5,100
補 助 金	71,695	59,381
委 託 料	154,616	154,089
貸 付 金 残 高	0	0

※補助金は、県立文化センター指定管理料のうち、覚書に基づく本市負担分を記載。

5 資産・収支の状況（平成21年度決算）

(1) 貸借対照表

平成22年3月31日現在（単位：円）

科 目	金 額	
I 資産の部		
1 流動資産		
現金預金	78,505,985	
仮払金	10,400	
未収金	5,508,194	
流動資産合計		84,024,579
2 固定資産		
基本財産		
定期預金	10,000,000	
基本財産合計	10,000,000	
その他の固定資産		
投資有価証券	11,000,000	
その他の固定資産合計	11,000,000	
固定資産合計		21,000,000
資産合計		105,024,579
II 負債の部		
1 流動負債		
未払金	16,043,638	
預り金	4,521,515	
前受金	11,671,160	
流動負債合計		32,236,313
2 固定負債		
固定負債合計		0
負債合計		32,236,313
III 正味財産の部		
正味財産		72,788,266
（うち基本金）		（10,000,000）
（うち当期正味財産増加額）		（9,367,313）
負債及び正味財産合計		105,024,579

(2) 収支計算書

自 平成21年4月 1日

至 平成22年3月31日 (単位：円)

科 目	決 算 額
【 収 入 の 部 】	
1 基本財産運用収入	60,000
基本財産利息収入	60,000
2 事業収入	49,053,689
講座受講料収入	47,211,269
器具使用料収入	814,120
スポーツ大会等収入	1,028,300
3 指定管理事業委託料収入	272,851,383
文化センター委託料収入	118,762,000
婦人センター委託料収入	77,498,383
勤青ホーム委託料収入	76,591,000
4 利用料金収入	3,811,450
ホーム利用料金収入	3,811,450
5 投資活動収入の部	140,800
投資有価証券運用益	140,800
6 その他収入	1,514,420
雑収入	1,514,420
当期収入合計(A)	327,431,742
前期繰越収支差額	42,420,953
収入合計(B)	369,852,695
【 支 出 の 部 】	
1 受託事業費	271,686,457
人件費	144,842,363
施設管理費	126,844,094
2 主催事業費	46,377,972
主催事業費	46,377,972
当期支出合計(C)	318,064,429
当期繰越収支差額(A) - (C)	9,367,313
次期繰越収支差額(B) - (C)	51,788,266