

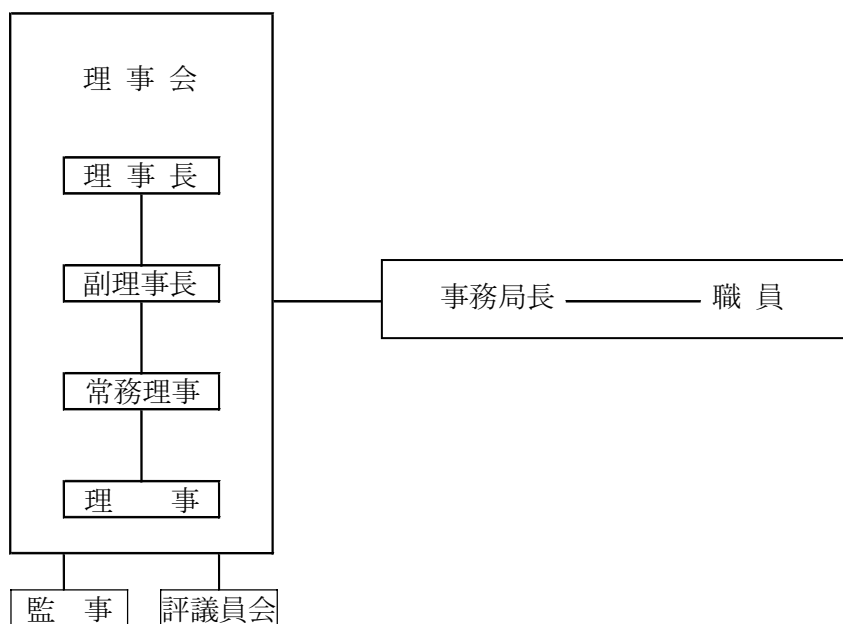
財団法人 北九州市学校給食協会

本協会は北九州市内の学校給食事業の充実発展と、その運営の円滑化を図ることを目的として、市立小学校・特別支援学校等の給食用物資の調達、配給、その他学校給食の普及充実に関する事業を行っています。

〔設 立〕	昭和50年4月1日
〔所 在 地〕	北九州市小倉北区田町14番6号 Tel 093-571-2536
〔目 的〕	北九州市内の学校給食事業の充実発展と、その運営の円滑化を図ることを目的とする。
〔事 業〕	学校給食に要する物資の調達、配給、物資代金の徴収支払いに関するもののほか、学校給食実施上必要な調査研究及び学校給食の普及奨励に関する事業を行っている。
〔基本財産〕	5,000千円 ＜うち本市出捐額 5,000千円(100.0%)＞
〔決算期〕	毎年3月31日
〔主務官庁〕	福岡県教育委員会
〔本市所管〕	教育委員会学務部学校保健課 (Tel 093-582-2381)

1 法人の組織

(1) 機構図



(2) 役職員数

	人数				平均年齢
		うち本市出向者	うち本市退職者	うちその他	
役員	17 人	12 人	1 人	4 人	55 歳
職員	8 人	1 人	0 人	7 人	37 歳

(3) 役員名

- [理事長] 齊藤 義照
[副理事長] 前川 公一、中川 博子
[常務理事] 菅野 啓一
[理事] 高杉 由明、崎田 隆、畝沖 正美、有田 啓二、藤川 一俊、
安藤 道夫、村上 保男、永富 文久、川崎 啓子、津田 恵次郎、
安永 扶由美
[監事] 古賀 隆博、糸長 加寿代

2 事業の概要等

(1) 学校給食に要する物資の調達・配給・物資代金の徴収支払い

- ① 登録業者の選定
- ② 物資の選定・購入・配送・検収・事故対応
- ③ 物資代金の徴収・支払い

(2) 学校給食実施上必要な調査研究

- ① 青果研究協議会の開催
- ② 政令都市及び大都市学校給食会との情報交換
- ③ 研究会等への参加
- ④ (財)福岡県学校給食会との協議連絡

(3) 学校給食の普及奨励

- ① 登録業者食品衛生講習会及び食品衛生指導
- ② 学校給食事務担当者事務説明会
- ③ 「給食協会だより」の発行

(4) 前各号のほか、この法人の目的達成に必要な事業

3 主な事業実績 (平成 19 年度)

(1) 学校給食の実施状況

- ① 給食実施日数 ◇最高 188 日 ◇最低 182 日
- ② 給食実施学校及び人員 ◇小学校 (分校 1 含む) 132 校
◇特別支援学校 8 校
計 140 校
人員 57,028 人 (教職員等を含む)

- (2) 学校給食に要する物資の調達・配給・物資代金の徴収支払いに関する事業
- ① 学校給食用物資納入業者の選定

(財)北九州市学校給食協会学校給食用物資納入業者選定要項に従い、書類審査、実地調査等の手続きを経て、適格業者の選定を実施（登録承認業者数 110 業者）
 - ② 学校給食用物資の選定・購入

(財)北九州市学校給食協会物資共同購入要項に従い、適正品の選定、購入を実施
 - ③ 学校給食用物資の検収等

学校給食用物資は、業者が各学校に直接納入しており、このため契約条項の厳守及び学校納入前後の検収等を強化し、業者指導を実施するとともに、品質向上、規格の統一を図るため、抜取品の化学検査を行い、適正品の納入を図った。
 - ④ 学校給食用物資代金の徴収と支払い

給食費は、各学校の徴収額を的確に把握し、受入れの適正化に努めた。
- (3) 19 年度 3 学期から実施されている中学校完全給食モデル事業における、学校給食に要する物資の調達・配給・物資代金の徴収支払いに関する事業
- (4) 学校給食実施上必要な調査研究に関する事業
- ① 青果研究協議会の開催（毎月 1 回）
 - ② 政令都市及び大都市学校給食会との情報交換
 - ③ 研究会等への参加
 - ④ (財)福岡県学校給食会との協議連絡
- (5) 学校給食の普及奨励に関する事業
- ① 登録業者を対象にした食品衛生講習会の開催
 - ② 学校給食事務担当者を対象とした学校給食事務説明会への参加
 - ③ 青果物生産者と児童等による収穫体験及び給食交流会の開催
 - ④ 「給食協会だより」の発行（毎月 1 回）
 - ⑤ 学校給食《給食材料編》による普及啓発
 - ⑥ ホームページ「北九州市の学校給食」による情報発信
 - ⑦ 物資残量報告システムの運用
 - ⑧ 学校給食用物資を活用した食育推進事業の実施

4 市の関与の状況

(単位：千円)

区 分	平成 1 8 年度	平成 1 9 年度
出 捐 金 の 状 況	5,000	5,000
補 助 金	45,845	43,487
委 託 料	0	0
貸 付 金 残 高	0	0

5 資産・収支の状況（平成19年度決算）

(1) 貸借対照表

平成20年3月31日現在（単位：円）

科 目	合 計	一 般 会 計	物 資 取 扱 特 別 会 計
I 資 産 の 部			
流 動 資 産	181,433,961	18,918,304	162,515,657
固 定 資 産	13,237,379	13,237,379	0
資 産 合 計	194,671,340	32,155,683	162,515,657
II 負 債 の 部			
流 動 負 債	181,133,961	18,618,304	162,515,657
固 定 負 債	8,237,379	8,237,379	0
負 債 合 計	189,371,340	26,855,683	162,515,657
III 正 味 財 産 の 部			
正 味 財 産	5,300,000	5,300,000	0
負 債 及 び 正 味 財 産 合 計	194,671,340	32,155,683	162,515,657

(2) 収支計算書

自 平成 19 年 4 月 1 日
至 平成 20 年 3 月 31 日 (単位: 円)

科 目	合 計	一 般 会 計	物資取扱特別会計
I 収入の部			
基本財産運用収入	17,547	17,547	0
補助金収入	43,487,458	43,487,458	0
受取利息収入	20,052	20,052	0
特定預金取崩収入	15,948,000	15,948,000	0
給食費等受入収入	2,166,394,669	0	2,166,394,669
物資代金積立金収入	1,000,000	0	1,000,000
消費税還付収入	543,860	0	543,860
繰入金収入	46,200	0	46,200
雑収入	162,527	143,701	18,826
当期収入合計 (A)	2,227,620,313	59,616,758	2,168,003,555
前期繰越収支差額	300,000	300,000	0
収入合計 (B)	2,227,920,313	59,916,758	2,168,003,555
II 支出の部			
管理運営費支出	56,863,558	56,863,558	0
特定預金支出	2,707,000	2,707,000	0
繰入金支出	46,200	46,200	0
予備費支出	0	0	0
物資取扱事業支出	2,170,698,085	0	2,170,698,085
物資代金積立金支出	0	0	0
支払利息	67,299	0	67,299
雑費	40,432	0	40,432
当期支出合計 (C)	2,230,422,574	59,616,758	2,170,805,816
当期収支差額(A)-(C)	▲2,802,261	0	▲2,802,261
次期繰越収支差額(B)-(C)	▲2,502,261	300,000	▲2,802,261