

株式会社 北九州輸入促進センター

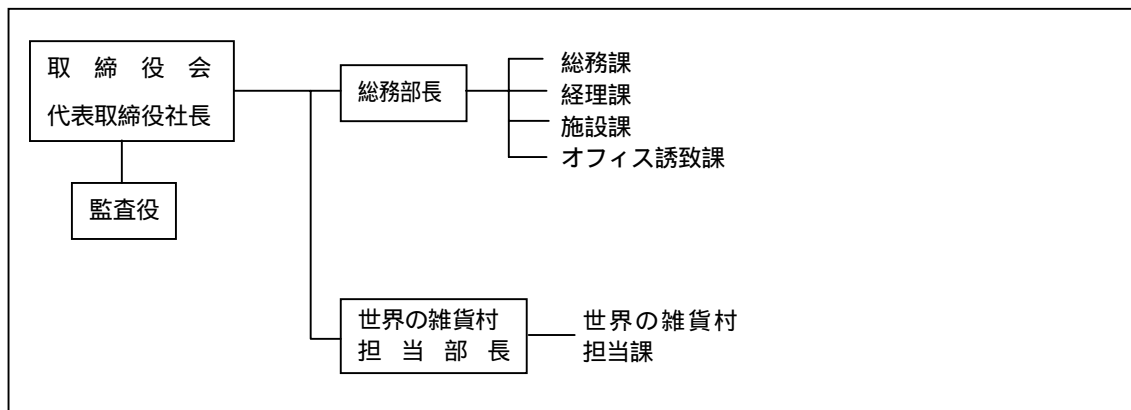
当社は、北九州市が策定した「北九州市地域輸入促進計画(北九州市F A Z計画)」の事業実施主体として、平成5年4月、国・県・市並びに民間企業からの出資を得て設立されました。

事業の内容としては、北九州市F A Z計画において輸入促進基盤施設として位置付けられている「アジア太平洋インポートマート(A I M)」の整備、運営を担当しています。A I Mには国際ビジネス支援機関や輸入関連事業者(テナント)が入居しており、これらのテナントの事業活動を通じて、国際的な経済交流が進展、促進されています。

- 〔設 立〕 平成5年4月26日
- 〔所 在 地〕 北九州市小倉北区浅野三丁目8番1号
Tel 093 - 551 - 8828
- 〔目 的〕 21世紀の国際物流拠点都市を目指す北九州市が進める大型プロジェクト「北九州市地域輸入促進計画(北九州F A Z計画)」に基づき建設されたA I Mビルの設置・運営主体として、F A Z法の想定する西日本地域における「輸入品の流通拠点」「国際ビジネスの情報拠点」を目指して第三セクター方式により設立された。
- 〔事 業〕 国際ビジネスのサポートサービス及び不動産賃貸事業(A I Mビルテナントスペースの賃貸、 2 F 商業施設の運営、 A I Mビル・西日本総合展示場新館共用部の管理)等
- 〔資 本 金〕 6,600,000千円
<うち本市出資額 1,866,700千円(28.3%)>
- 〔決 算 期〕 毎年3月31日
- 〔本 市 所 管〕 産業学術振興局地域産業部貿易振興課 (Tel 093 - 551 - 3605)

1 法人の組織

(1) 機構図



(2) 役職員数

	人数	平均年齢			
		うち本市出向者	うち本市退職者	うちその他	
役員	17人	1人	2人	14人	58歳
職員	6人	2人	0人	4人	48歳

(3) 役員名

〔代表取締役社長〕 奥尾 一雄

〔取締役〕 青山 正裕、石井 俊弘、石川 昌弘、熊野 良彦、佐藤 恵和、
田坂 良昭、津田 隆、野畑 昭彦、藤崎 利之、三宅 猛、
山本 誠二、吉野 秀治

〔監査役〕 重富 忠晴、加藤 敏雄、由良 範隆、渡辺 博記

2 主な事業実績（平成18年度）

(1) AIMビルの維持管理

・AIM流通センター棟（83,307 m²）

(2) テナントの誘致

・大手不動産会社との連携に努めるなど、テナント誘致を積極的に行い、高い入居率（98%）を維持

(3) KTI大ホール等の管理運営

・8階KTI大ホール、小ホールの利用状況
催事件数：159件、入場・利用者数：21,557人
・8階国際法律・会計センターの利用状況
相談件数：512件

(4) 会議室の管理運営

・会議室の利用状況：797件

3 市の関与の状況

（単位：千円）

区 分	平成17年度	平成18年度
出 資 金 の 状 況	1,866,700	1,866,700
補 助 金	0	0
委 託 料	0	0
貸 付 金 残 高	0	0

4 資産・収支の状況（平成 18 年度決算）

(1) 貸借対照表

平成 19 年 3 月 31 日現在(単位：千円)

資 産 の 部		負 債 の 部	
科 目	金 額	科 目	金 額
流 動 資 産	737,314	流 動 負 債	850,327
現金及び預金	619,223	短期借入金	643,720
有価証券	70,117	未払金	98,810
未収金	26,840	未払法人税等	8,799
その他	21,132	前受金	68,521
固 定 資 産	12,452,785	賞与引当金	3,054
(有形固定資産)	(11,077,462)	預託金	9,437
建築物	11,041,139	その他	17,983
構築物	27,043	固 定 負 債	7,979,108
車両運搬具	1,270	長期借入金	6,519,900
工具器具備品	8,009	退職給付引当金	501
(無形固定資産)	(1,019)	繰延税金負債	4,611
電話加入権	1,019	預り敷金	548,095
(投資その他の資産)	(1,374,303)	預り保証金	906,000
投資有価証券	1,374,009	負 債 合 計	8,829,436
長期前払費用	293	純 資 産 の 部	
長期未収金	1,377	株 主 資 本	4,354,947
貸倒引当金	1,377	資本金	6,600,000
		利益剰余金	2,245,052
		その他利益剰余金	2,245,052
		繰越利益剰余金	2,245,052
		評価・換算差額等	5,716
		その他有価証券評価差額金	5,716
		純 資 産 合 計	4,360,663
資 産 合 計	13,190,099	負 債 及 び 純 資 産 合 計	13,190,099

(2) 損益計算書

自 平成 18 年 4 月 1 日
至 平成 19 年 3 月 31 日 (単位: 千円)

科 目	金 額	
売 上 高		1,386,627
売 上 原 価		1,002,457
売 上 総 利 益		384,169
販売費及び一般管理費		117,305
営 業 利 益		266,864
営 業 外 収 益		36,686
受 取 利 息	15	
有 価 証 券 利 息	19,306	
負 担 金 収 入	15,975	
雑 収 入	1,389	
営 業 外 費 用		151,196
支 払 利 息	151,196	
経 常 利 益		152,354
特 別 利 益		3,468
貸 倒 引 当 金 戻 入	3,468	
特 別 損 失		596
固 定 資 産 売 却 損	342	
固 定 資 産 除 却 損	254	
税 引 前 当 期 純 利 益		155,226
法人税、住民税及び事業税		1,292
当 期 純 利 益		153,934