

# 株式会社 北九州輸入促進センター

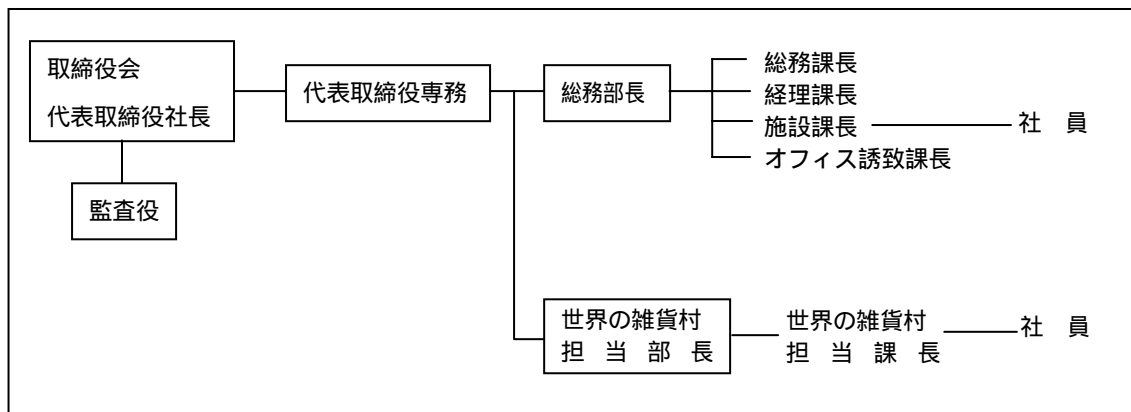
当社は、北九州市が策定した「北九州市地域輸入促進計画(北九州市F A Z計画)」の事業実施主体として、平成5年4月、国・県・市並びに民間企業からの出資を得て設立されました。

事業の内容としては、北九州市F A Z計画において輸入促進基盤施設として位置付けられている「アジア太平洋インポートマート(A I M)」の整備、運営を担当しています。A I Mには国際ビジネス支援機関や輸入関連事業者(テナント)が入居しており、これらのテナントの事業活動を通じて、国際的な経済交流が進展、促進されています。

- 〔設 立〕 平成5年4月26日
- 〔所 在 地〕 北九州市小倉北区浅野三丁目8番1号  
Tel 093-551-8828
- 〔目 的〕 21世紀の国際物流拠点都市を目指す北九州市が進める大型プロジェクト「北九州市地域輸入促進計画(北九州F A Z計画)」に基づき建設されたA I Mビルの設置・運営主体として、F A Z法の想定する西日本地域における「輸入品の流通拠点」「国際ビジネスの情報拠点」を目指して第三セクター方式により設立された。
- 〔事 業〕 国際ビジネスのサポートサービス及び不動産賃貸事業( A I Mビルテナントスペースの賃貸、 2 F 商業施設の運営、 A I Mビル・西展共用部の管理)等
- 〔資 本 金〕 6,600,000千円  
<うち本市出資額 1,866,700千円(28.3%)>
- 〔決 算 期〕 毎年3月31日
- 〔本 市 所 管〕 産業学術振興局地域産業部貿易振興課 (Tel 093-582-2062)

## 1 法人の組織

### (1) 機構図



(2) 役職員数

	人数	平均年齢			
		うち本市出向者	うち本市退職者	うちその他	
役員	17人	1人	3人	13人	58歳
職員	7人	2人	0人	5人	47歳

(3) 役員名

- 〔代表取締役社長〕 中野 義夫  
〔代表取締役専務〕 宮脇 春吉  
〔取締役〕 青山 正裕、新井 英男、石井 俊弘、佐藤 恵和、田坂 良昭、  
津田 隆、野畑 昭彦、藤崎 利之、三宅 猛、山本 誠二、  
吉野 秀治  
〔監 事〕 重富 忠晴、上谷 豊、萩原 裕記、由良 範隆

2 主な事業実績（平成17年度）

(1) AIMビルの維持管理

- ・AIM流通センター棟（83,307 m<sup>2</sup>）

(2) テナントの誘致

- ・3階は、市が子育て支援施設を整備
- ・その他の入居を含め、高い入居率（97%）を維持

(3) FAZ展示場等の管理運営

- ・8階FAZ展示場、共同プレゼンセンターの利用状況  
催事件数：157件、入場・利用者数：21,442人
- ・8階国際法律・会計センターの利用状況  
相談件数：448件

(4) 会議室の管理運営

- ・会議室の利用状況：749件

3 市の関与の状況

（単位：千円）

区 分	平成16年度	平成17年度
出 資 金 の 状 況	1,866,700	1,866,700
補 助 金	0	0
委 託 料	0	0
貸 付 金 残 高	0	0

4 資産・収支の状況（平成 17 年度決算）

(1) 貸借対照表

平成 18 年 3 月 31 日現在(単位：千円)

資 産 の 部		負 債 の 部	
科 目	金 額	科 目	金 額
流 動 資 産	930,768	流 動 負 債	829,181
現金及び預金	873,715	短期借入金	643,720
未 収 金	41,590	未 払 金	80,171
そ の 他	20,308	未 払 法 人 税 等	9,045
貸 倒 引 当 金	4,845	前 受 金	67,252
		賞 与 引 当 金	2,736
固 定 資 産	12,737,436	そ の 他	26,257
(有形固定資産)	(11,617,909)		
建 物	11,576,087	固 定 負 債	8,634,733
構 築 物	31,643	長期借入金	7,163,620
車 両 運 搬 具	78	繰 延 税 金 負 債	8,091
工 具 器 具 備 品	10,100	退 職 給 付 引 当 金	524
		預 り 敷 金	556,496
(無形固定資産)	(1,019)	預 り 保 証 金	906,000
電 話 加 入 権	1,019		
		負 債 合 計	9,463,915
(投資その他の資産)	(1,118,507)	資 本 の 部	
投 資 有 価 証 券	1,117,920	資 本 金	6,600,000
長 期 前 払 費 用	587	利 益 剰 余 金	2,398,987
長 期 未 収 金	198	当 期 未 処 理 損 失	2,398,987
貸 倒 引 当 金	198	株 式 等 評 価 差 額 金	3,277
		資 本 合 計	4,204,289
資 産 合 計	13,668,205	負 債 及 び 資 本 合 計	13,668,205

## (2) 損益計算書

自 平成 17 年 4 月 1 日  
至 平成 18 年 3 月 31 日 (単位: 千円)

科 目		金 額	
経 常 損 益 の 部	営業 損 益 の 部	営業収益	1,417,079
		事業収入	1,417,079
		営業費用	1,188,343
		事業費	1,087,553
		販売費及び一般管理費	100,790
	営業利益		228,736
	営業外 損 益 の 部	営業外収益	36,259
		負担金収入	16,051
		受取利息	18,595
		雑収入	1,613
営業外費用		160,162	
支払利息 雑損失		160,156 5	
経常利益		104,833	
特別 損 益 の 部	特別利益	400	
	投資有価証券売却益	400	
	特別損失	392	
	固定資産除却損	392	
税引前当期純利益		104,841	
法人税、住民税及び事業税		1,292	
当期純利益		103,549	
前期繰越損失		2,502,537	
当期末処理損失		2,398,987	